

*Síťování služeb pro děti a jejich rodiny*

# Analýza místní sítě služeb a návrh její optimální podoby

**Moravskoslezský kraj**

**ORP Rýmařov**

**Lokální síťář: Tomáš Vaněk**

**zpracováno k: 09/18**

**Klíčová aktivita 1 – Podpora a rozvoj služeb v oblasti SPOD**

**Podaktivita 1.1: Podpora síťování služeb na lokální úrovni**

**Projekt Systémový rozvoj a podpora nástrojů sociálně-právní ochrany dětí**

**Ministerstvo práce a sociálních věcí**



Evropská unie  
Evropský sociální fond  
Operační program Zaměstnanost



PRÁVO NA DĚTSTVÍ

# Obsah

Úvodní slovo .....	2
O projektu <i>Systémový rozvoj a podpora nástrojů sociálně-právní ochrany dětí</i> .....	3
Síťování v ORP Rýmařov .....	5
Potřeby dítěte (a jeho rodiny) a úrovně podpory .....	8
Optimální a reálná síť služeb reagující na potřeby dětí (a jejich rodin) na úrovni obcí s rozšířenou působností .....	10
Analýza reálné sítě služeb a návrh její optimální podoby v ORP .....	13
Modely spolupráce aktérů sítě .....	19
Spolupráce aktérů sítě v ORP .....	21
Doporučení pro rozvoj sítě v ORP .....	23
Závěrem .....	24
Použité zdroje .....	25
Potřebujete více informací? .....	25
Příloha – popis rolí aktérů sítě .....	26



*„... pokud na sebe jednotlivé služby navazují a jsou vzájemně koordinovány, je možné potřeby dítěte a rodiny naplnit lépe, než pokud je spolupráce omezena rezortním dělením kompetencí, zejména pokud jde o metodické řízení, financování a zacílení služeb. Propojování služeb se zároveň neobejde bez osoby – koordinátora.“*

# Úvodní slovo

## Vážené kolegyně a kolegové,

*analýza místní sítě služeb a návrh její optimální podoby je souhrnným výstupem dlouhodobého procesu síťování služeb na území obcí s rozšířenou působností. Podpora síťování je součástí projektu Systémový rozvoj a podpora nástrojů sociálně-právní ochrany dětí, který je od roku 2016 realizován Ministerstvem práce a sociálních věcí.<sup>1</sup>*

*Tento materiál je určen všem aktérům místních sítí služeb pro děti a jejich rodiny, a to nejen sociálním pracovníkům, ale také např. zástupcům samosprávy, učitelům, psychologům, zástupcům policie a dalším. Jedná se o ucelený dokument souhrnně popisující místní síť služeb pro děti a jejich rodiny na daném území včetně doporučení pro její optimalizaci a rozvoj tak, aby reagovala na potřeby dětí a rodin.*

### **Proč je důležité síťovat**

*Síťování služeb vnímáme jako **nástroj zvýšení efektivity cílené práce s klientem – dítětem a jeho rodinou**. Vychází z předpokladu, že pokud na sebe jednotlivé služby navazují a jsou vzájemně koordinovány, je možné potřeby dítěte a rodiny naplnit lépe, než když je spolupráce omezena rezortním dělením kompetencí, zejména pokud jde o metodické řízení, financování a zacílení služeb. Propojování služeb se zároveň neobejde bez osoby koordinátora (v tomto projektu se jednalo o **lokální a krajské síťáře a síťáře**).*

*Síťování služeb je dynamický a nikdy nekončící proces směřující k naplnění potřeb dětí a rodin žijících v dané lokalitě. Aby bylo síťování co nejúčelnější a šité na míru lokalitě, je třeba nejprve zmapovat stávající síť – tedy místní aktéry a jejich potřeby směrem k fungování sítě a to, jakým způsobem spolupracují. Proto lokální síťáři (na úrovni obcí s rozšířenou působností – ORP) a krajské síťáři (na úrovni krajů) důkladně mapovali terén a na základě zjištění pracovali společně s aktéry na tématech, která se ukázala jako významná pro rozvoj sítě, místní spolupráce apod. Shrnutí činnosti lokálního síťáře ve vaší lokalitě naleznete níže.*

*V návrhové části dokumentu najdete definici **optimální sítě služeb**, kterou jsme zpracovali v souladu se základními principy transformace systému péče o ohrožené děti a rodiny, vyplývající z Národní strategie ochrany práv dětí. Jedná se zejména o „návrat k dítěti“ – dítě v centru, sladění cílů práce s dítětem a rodinou, respekt k dítěti, zapojení dítěte a jeho rodiny do řešení situace a další. Optimální síť je tedy teoretickým schématem, jehož optikou je možné místní síť nahlédnout.*

***Místní síť služeb a návrh její optimální podoby** pro území obcí s rozšířenou působností zapojených do projektu je shrnujícím výstupem práce síťářů a síťárek na základě zmapovaných potřeb. Vzhledem k tomu, že se jedná o zjištěný obraz sítě, používáme pro ni dále označení **reálná síť**. **Reálná síť služeb v lokalitě** byla porovnávána se vzorovou, optimální sítí služeb. Je přitom zřejmé, že v každé lokalitě je síť služeb jiná, a to vzhledem k odlišným potřebám dětí a rodin, a je ovlivněna vnějšími podmínkami v lokalitě (např. personální a finanční kapacity aktérů). Všechny sítě služeb by však měly naplňovat principy transformace a **odrážet v první řadě potřeby dětí a rodin**.*

### **Bez vás by to nešlo**

*To vše by se neobešlo bez samotného **procesu síťování**, tedy propojování místních aktérů sítě napříč rezorty, které vnímáme jako alfu a omegu spolupráce. Děkujeme proto všem místním aktérům sítě služeb za ochotu k setkávání se, zájem o spolupráci, podněty a společnou činnost na lepším fungování sítě podpory pro děti a jejich rodiny.*

*Mgr. Kristýna Jůzová Kotalová a realizační tým aktivity síťování  
oddělení transformace služeb pro rodiny a děti  
Ministerstvo práce a sociálních věcí*

<sup>1</sup> Číslo projektu CZ.3.2.63/0.0/0.0/15\_017/0001687.

# O projektu *Systemový rozvoj a podpora nástrojů sociálně-právní ochrany dětí*

Termín realizace: 1. 1. 2016 až 30. 6. 2019, ve **12** zapojených krajích.

Projekt se zaměřuje na posílení mezirezortní a multidisciplinární **spolupráce v oblasti péče o ohrožené děti a jejich rodiny**. Cíli projektu jsou podpora orgánů sociálně-právní ochrany dětí (dále jen OSPOD) a dalších klíčových aktérů v oblasti síťování služeb pro ohrožené děti a rodiny; vytváření, podpora a rozvoj sítí služeb na lokální, krajské a celostátní úrovni; podpora nástrojů vedoucích k nastavení, zjišťování a rozvoji kvality systému sociálně-právní ochrany, nastavení modulů celoživotního vzdělávání pracovníků OSPOD a podpora a rozvoj náhradní rodinné péče (dále jen NRP). **A proč?** Aby se nadále snižoval počet dětí, které musejí svoji rodinu opustit, a aby pro děti, jež se dostávají do systému náhradní rodinné péče, byla zajištěna co nejkvalitnější individuální péče. Více najdete na <http://www.pravonadetstvi.cz>.

## **Podpora síťování služeb na lokální úrovni**

Síťování služeb pro děti a rodiny je nejrozsáhlejší aktivitou projektu, je realizováno v 11 krajích a celkem ve 124 obcích s rozšířenou působností.



### **Východiska síťování**

Síťování představuje „**návrat k rodině a dítěti**“, snahu podpořit vybudování pevné podpůrné sítě v bezprostřední blízkosti rodin, a to s maximálním využitím všech dostupných zdrojů. Síťování je proto spíše prací s lidmi než „vědeckým přístupem“ a dosavadní výsledky ukazují, že právě osobní kontakt síťáře s aktéry tvoří základ úspěšného rozvoje sítě podpory. Na druhou stranu síťář je kromě samotného propojování lidí také nositelem důležitých principů transformace systému péče o ohrožené děti a rodiny, přispívá k jejich lepšímu porozumění a zvnitřnění na úrovni lokality, a tím i k žádoucímu směřování práce s rodinami a dětmi. Síťování služeb je ze své podstaty transformací služeb na místní úrovni.

### **Vymezení služeb pro děti a rodiny**

Z hlediska tohoto projektu jsou služby pro děti a rodiny nahlíženy optikou potřeby – jedná se o všechny děti a rodiny, které potřebují nějakou formu podpory, ať už v rovině prevence (mohou být ohrožené) nebo v rovině

intervence (již jsou ohroženy). Nejedná se tedy o služby rodinné politiky, zároveň ale ani o striktní vymezení dle § 6 zákona č. 359/1999 Sb., o sociálně-právní ochraně dětí (dále jen SPOD). Služby jsou zároveň vnímány zásadně nadrezortně, bez ohledu na právní formu či míru formálního ukotvení. Vymezením služeb jde především o zmapování všech dostupných zdrojů podpory na místní úrovni.

### **Cíle síťování služeb pro děti a rodiny**

**Zmapování aktérů v lokalitě:** v maximálním možném rozsahu jsou zmapováni aktéři v lokalitě a jejich potřeby směrem k fungování sítě ve prospěch dětí a rodin, samotný výčet může být vůbec prvním popisem služeb pro děti a rodiny z nadrezortního hlediska a přispívá ke zvědomění rolí jednotlivých aktérů.

**Zvědomění rolí jednotlivých aktérů:** každý z aktérů si uvědomuje svou (i dílčí) roli v síti služeb pro děti a rodiny, tj. zná své kompetence a úkoly dané jednak zákony, jednak specifickými podmínkami v lokalitě, ale uvědomuje si také význam spolupráce s dalšími aktéry. Aktéři tak přesně znají svou vlastní roli a zároveň rozumí rolím ostatních aktérů.

**Propojení aktérů v lokalitě:** aktéři spolu komunikují ve smyslu případové práce, tj. ve smyslu potřeb dětí a rodin, s ohledem na zákonnou mlčenlivost a s ohledem na integritu dětí a rodin, s důrazem na působení v rovině prevence.

**Implementace základních principů transformace do síťování,** a tedy i činnosti jednotlivých aktérů: síťování lze vnímat jako aktivizaci terénu, která by se měla odvíjet od **základních principů transformace:**

- participace dítěte, respekt k dítěti
- potřeba vývoje, otevřené budoucnosti, perspektivy
- zdravé prostředí
- jistota, stabilita, bezpečí
- zapojení celé rodiny.

### **Co je síť služeb pro děti a jejich rodiny?**

Síť služeb pro děti a jejich rodiny (dále jen síť) je soubor institucí, organizací a dalších subjektů, které na určitém geograficky vymezeném území (obec, město, obec s rozšířenou působností – dále jen ORP, region, kraj) svou činností ovlivňují situaci ohrožených dětí a rodin, ať už formálně na základě pravomoci vyplývající z legislativy, nebo neformálně, svým společenským posláním. **Základním principem fungování sítě je partnerství, mezioborová spolupráce a případné překonávání bariér, které spolupráci brání.**

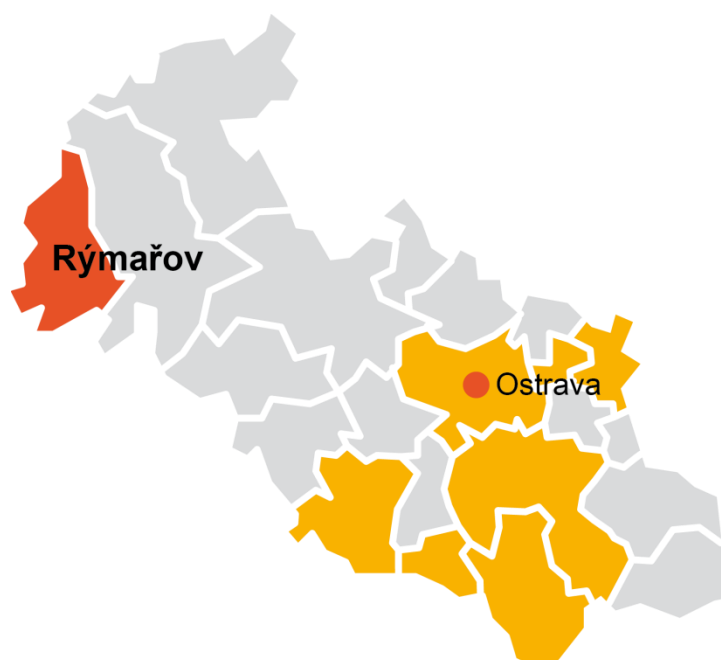
### **Kdo jsou aktéři sítě?**

Aktéři sítě jsou subjekty v síti se vzájemně provázanými vztahy, založenými na spolupráci a sdílené či dílčí odpovědnosti. Jde o instituce poskytující služby dětem a rodinám (registrované sociální služby i neregistrované návazné služby), orgány samosprávy (městské a obecní úřady, zejména agenda odboru sociálních věcí, konkrétně oddělení sociálně-právní ochrany dětí, dále sociální a terénní pracovníci), školy, poradenská zařízení (pedagogicko-psychologické poradny, speciálně pedagogická centra, střediska výchovné péče), lékaře, soudce, městskou policii, Policii České republiky a další.

### **Kdo je síťář?**

Síťář je nezávislý aktér sítě pomoci ohroženým dětem a jejich rodinám. Jeho cílem je udržitelně propojit aktéry sítě, aby navzájem znali své možnosti a potřeby a mohli efektivně spolupracovat při řešení situací ohrožených dětí a rodin. Ve svém konání vychází z principů deinstitucionalizace a ze zmapovaných potřeb aktérů a jejich klientů směrem k fungování sítě jako celku. Vytváří prostor pro jejich spolupráci napříč rezorty.

## Síťování v ORP Rýmařov



### Stručný popis lokality

ORP Rýmařov leží na západě Moravskoslezského kraje v oblasti Hrubého a Nízkého Jeseníku. Sever a východ území sousedí s ORP Bruntál, západní a jižní hranice je tvořena obcemi Olomouckého kraje. Část území spadá do chráněné krajinné oblasti Jeseníků. ORP Rýmařov zahrnuje 11 obcí – Břidličná, Dolní Moravice, Horní Město, Jiříkov, Malá Morávka, Malá Štáhle, Rýmařov, Ryžoviště, Stará Ves, Tvrdkov, Velká Štáhle. Rozkládá se na ploše 33 235 ha. Pověřeným úřadem je Rýmařov. Celkově v ORP Rýmařov žije 15 600 obyvatel. Hustota obyvatel je 46,9 osob na km<sup>2</sup>. V jeho dvou městech Rýmařově a Břidličné žije 72 % obyvatel ORP, z toho jen v Rýmařově žije 51,2 % obyvatel. (1) Na území ORP Rýmařov se v současné době nenachází žádná identifikovaná sociálně vyloučená lokalita (SVL). Počet obyvatel v ORP klesá, stejně tak klesá i nezaměstnanost, která byla ke konci července 2018 na úrovni 4%. (2) ORP Rýmařov je orientováno na rozvoj turistického ruchu a zemědělství, významným zaměstnavatelem je firma RD Rýmařov s.r.o., která vyrábí montované domy.

### Síť služeb pro děti a rodiny

Ve městě Rýmařov funguje návazná síť v oblasti SPOD, nechybí zde žádná zásadní služba, která by ohrozila výkon SPOD. Při zjišťování potřeb však aktéři často poukazovali na absenci nízkoprahového zařízení pro děti a mládež v Rýmařově, a také na nedostatečnou místní dostupnost služeb, za kterými musejí občané dojíždět nejčastěji do 19 km vzdáleného Bruntálu. Pro některé rodiny představuje problém tyto služby využít z důvodů ekonomických, časových, dopravních aj. Aktéři také pojmenovali limitovanou personální kapacitu některých subjektů (zejména dětských psychologů a psychiatrů), což vytváří problém v podobě ztížené dostupnosti z důvodu dlouhých objednávacích lhůt. Aktéři využívají pedopsychiatrické péče ve Šternberku (Olomoucký kraj).



## Průběh mapování potřeb a síťování

Síťování bylo v lokalitě zahájeno od 1. 6. 2017, a nadále zde probíhá. Hlavní mapování potřeb aktérů sítě služeb probíhalo od července 2017 do prosince 2017, síťář se průběžně setkával s pracovníky OSPOD. Celkově uskutečnil (k termínu vyhotovení dokumentu) 82 osobních setkání s aktéry sítě.

### Nejčastěji zmiňované potřeby:

Tyto potřeby byly pojmenovány aktéry z oblasti sociálních služeb, OSPOD, školství, státní správy, zdravotnictví, v průběhu mapování.

- Rozšíření stávajících služeb (za kterými dojíždějí obyvatelé do jiných ORP) přímo do Rýmařova – například drogové poradenství, ambulantní poradna SVP, mediace, asistovaný kontakt, rodinná a manželská poradna, probační a mediační služba.
- Nastavení spolupráce a vyjasnění kompetencí aktérů v rámci sítě – například OSPOD-základní školy, výměna informací mezi aktéry.
- Zajištění fungující sítě preventivních služeb pro děti s rizikem vzniku výchovných problémů a dětí s výchovnými problémy – zejména jde o zajištění místa pro bezpečné trávení volného času dětí a mládeže, nízkoprahového typu.
- Podpora dětí a jejich rodin v období partnerské a manželské krize – dostupnost asistovaných kontaktů, rodinného a manželského poradenství v Rýmařově.
- Místně a časově dostupná psychologická a psychiatrická péče pro děti.
- Podpora nácviku rodičovských dovedností – hospodaření s penězi, trávení volného času s dětmi, vztahy mezi rodiči a dětmi, nastavování hranic, apod.
- Prevence neopodstatněné absence dětí při povinné školní docházce – možnost výměny informací mezi školou, pediatrem, OSPOD, klinickou psycholožkou, atd. v této oblasti, potřeba terénní práce v rodinách.

### Na základě těchto zjištění se lokální síťář ve své činnosti zaměřoval na tato témata:

- Děti ohrožené rizikovým trávením volného času v ORP Rýmařov.
- Dostupnost služeb pro ohrožené děti a jejich rodiny v ORP Rýmařov

## Shrnutí ze síťování

Po svém nástupu se lokální síťář nejprve soustředil na mapování potřeb pracovníků OSPOD a vedoucí odboru sociálních věcí městského úřadu Rýmařov. Následně mapoval potřeby aktérů z oblasti sociálních služeb (služby Slezské Diakonie – sociálně aktivizační služby pro rodiny s dětmi Rýmařov, Elpis – poradna pro oběti a svědky domácího násilí, Timotei – dům na půl cesty, Chana – azylový dům pro matky s dětmi, Eurotopia.cz o.p.s. – AMT centrum, Help-In Bruntál, NZDM Hope House Břidličná, Komunitní centrum Sdružení Romů na Moravě), školství (výchovni poradci na ZŠ a SŠ, Dětský domov Janovice, Středisko volného času Rýmařov, Středisko výchovné péče Bruntál, Pedagogicko psychologická poradna Bruntál), zdravotnictví (klinická psycholožka, pediatr v Rýmařově), policie ČR Rýmařov a městská policie Rýmařov, probační a mediační služba Bruntál, úřad práce Rýmařov. Lokální síťář hovořil také s místostarostkou města Rýmařov o potřebách ohrožených dětí a spolupracuje s MAP (místní akční plánování) při MAS Rýmařovsko (místní akční skupina). Stal se stálým hostem pracovní skupiny komunitního plánování sociálních služeb města Rýmařov (KPSS), pracovní skupiny „Děti, mládež a občané se zdravotním postižením“.

### Práce na tématu „Dostupnost služeb pro ohrožené děti a jejich rodiny v ORP Rýmařov“

Mapováním v dané lokalitě bylo zjištěno, že dojíždění za službami mimo Rýmařov je pro některé klienty náročné. V zájmu zlepšení dostupnosti služeb se jeví jako vhodné doplnit místně dostupné poradenství různého typu (drogové, finanční, právní, rodinné, mediace, doprovody) a psychologické služby pro děti.

V této věci začal lokální síťář spolupracovat s ředitelkou Eurotopia o.p.s. o otevření právní poradny v Rýmařově. Uskutečnil několik setkání s vedoucí odboru sociálních věcí, manažerem komunitního plánování, představil možnou spolupráci na pracovní skupině KPSS. Výstupem těchto jednání bylo, že od září 2018 bude zkušebně zahájen provoz právní poradny Eurotopia.cz o.p.s. jednou za dva týdny, poradenství bude probíhat v prostorách,

kteře zdarma poskytne město Rýmařov. Pokud se služba osvědčí, bude možno ji rozšířit i na další oblasti poradenství.

#### **Práce na tématu „Děti ohrožené rizikovým trávením volného času v ORP Rýmařov“.**

Aktéři společně poukazují na absenci volnočasového zařízení typu NZDM v Rýmařově. Potřeba trávit volný čas v bezpečném prostředí a bez nutnosti účastnit se strukturovaných aktivit se v ORP Rýmařov týká zejména dětí, které jsou po návratu ze školy samy. Jejich rodiče například dojíždějí za prací mimo Rýmařov a vrací se domů až večer, nebo děti, jejichž rodiče se o trávení volného času svých dětí nezajímají. Děti se pak mohou nudit, vyhledávat party, experimentovat s návykovými látkami či být ohroženy jiným rizikovým chováním. Komunitní centrum pro děti a mládež Sdružení Romů na Moravě, které v Rýmařově existuje, navštěvují výhradně romské děti. Nabídka aktivit Střediska volného času Rýmařov je určena zejména pro děti, které chtějí svůj čas trávit strukturovaně a konkrétní aktivitou, tyto aktivity jsou obvykle placené a časově i kapacitně omezené. Ve Středisku volného času není k dispozici sociální pracovník a středisko nepracuje s řešením případných problémů dětí.

Lokální síť navázal spolupráci s vedením a pracovníky nízkoprahového zařízení pro děti a mládež Břidličná, Hope House z.s.. Výsledkem jednání bylo rozhodnutí vedení Hope House z.s. usilovat o zavedení nízkoprahového zařízení pro děti a mládež také do Rýmařova. Proběhla jednání s vedoucí odboru sociálních věcí, která tuto myšlenku podpořila i na sociální komisi města. Lokální síť představil záměr zřízení NZDM v Rýmařově na jednání pracovní skupiny komunitního plánování sociálních služeb. Podpořil vedení Hope House z.s. v ověření potřebnosti služby u aktérů a podporoval myšlenku vzniku zařízení u dalších subjektů v síti. Výsledkem společného úsilí je to, že se tento aktér dostal do sítě sociálních služeb města Rýmařov a nyní vyjednává s městem o zajištění vhodných prostor.

V rámci rozvoje spolupráce aktérů v síti lokální síť inicioval, a ve spolupráci s vedoucí odboru sociálních věcí uskutečnil, **setkání pracovníků OSPOD, základních škol a pediatra z ORP Rýmařov**. Cílem setkání bylo osobně se poznat, vyjasnit si kompetence a vzájemná očekávání při spolupráci, diskutovat o různých tématech. Účastníci hodnotili setkání jako přínosné. Na podzim plánuje lokální síť zopakovat v podobném formátu setkání pracovníků OSPOD i s mateřskými školami.



Setkání pracovníků OSPOD, ZŠ a pediatra z ORP Rýmařov 4.6.2018



# Potřeby dítěte (a jeho rodiny) a úrovně podpory

Níže uvedený popis odpovídá horizontální úrovni sítě služeb, tedy jednotlivým potřebám dětí, a vertikální úrovni sítě, tedy jednotlivým úrovním podpory dítěte (podrobně viz obrázek č. 1: Úrovně podpory dítěte a rodiny z hlediska jejich potřeb). Potřeby dětí byly odvozeny ze strukturovaného vyhodnocování situace dítěte a rodiny dle zákona č. 359/1999 Sb., o SPOD.

## Potřeby dítěte

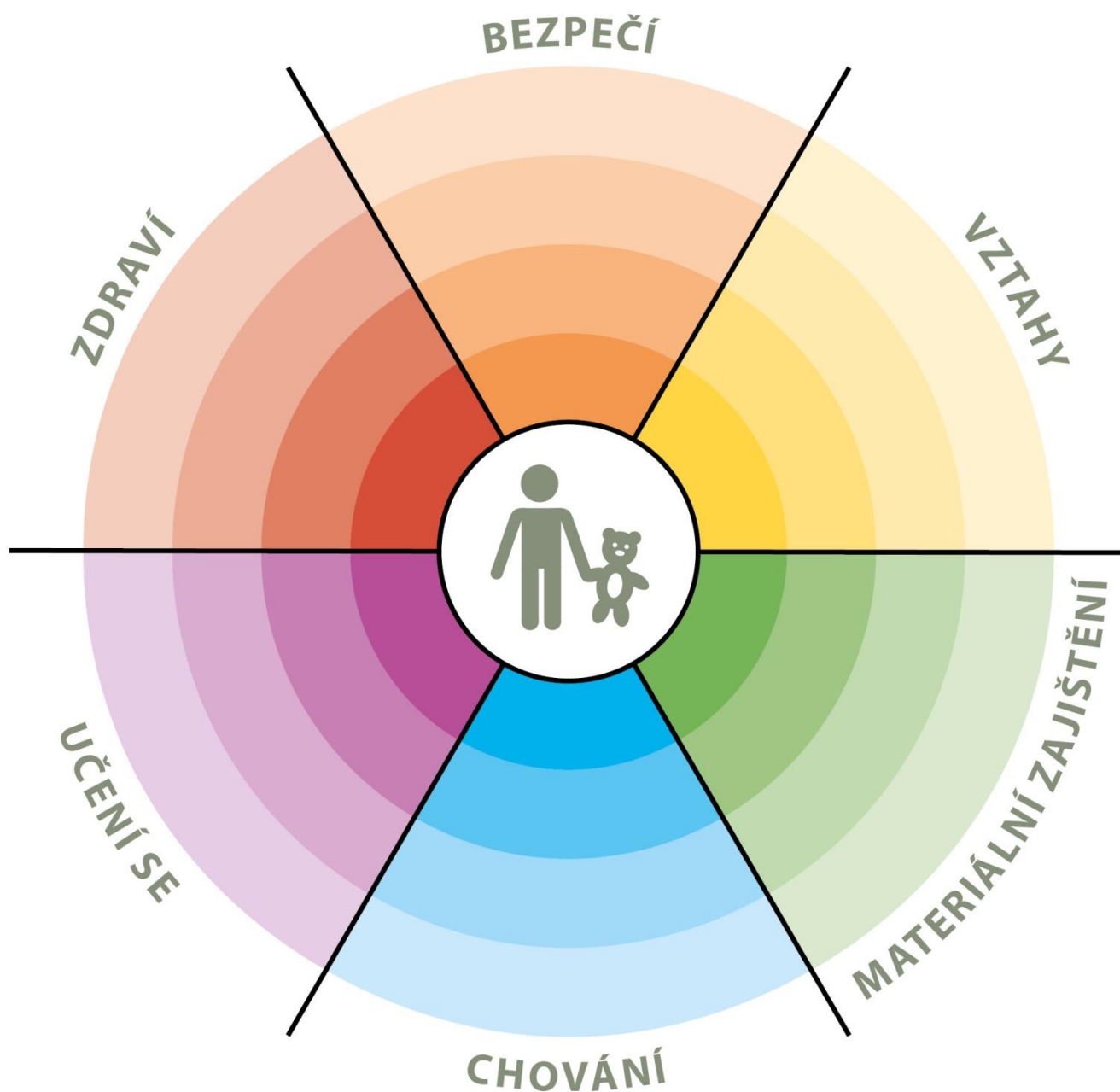
- **Vztahy:** potřeba rozumět vztahům k blízkým osobám, potřeba stabilních a bezpečných vazeb, vrstevnických vztahů, pozitivního vztahu k sobě samému apod.
- **Bezpečí:** potřeba bezpečného prostředí (prostředí rodiny i komunity), subjektivního pocitu bezpečí, životní stability, srozumitelnosti okolního světa, rozvoje kompetencí k rozpoznání nebezpečí apod.
- **Zdraví:** potřeba celkové duševní a tělesné pohody, dobrá péče o zdravotní stav dítěte, vztah k vlastnímu zdraví, podmínky pro zdravý vývoj apod.
- **Učení se:** potřeba poznávání okolního světa, porozumění událostem, nabývání zkušeností, motivace k učení a poznávání, rozvoj zvědavosti a sebepoznání apod.
- **Chování:** potřeba poznávat hranice, učit se normám, rozumět vlastnímu chování, mít respekt k ostatním apod.
- **Materiální zajištění:** potřeba zajištění základních životních potřeb tak, aby byl umožněn zdravý vývoj dítěte, přiměřená výživa, odpovídající vybavení včetně školních nebo zdravotních pomůcek apod.

## Aktéři podpory dítěte a rodiny

- **Aktéři přímé podpory dítěte:** služby a další podpůrné aktivity směřující přímo k dítěti na bázi individuálního přístupu, zároveň jde o služby umožňující přímý přístup dítěte (dítě samo se může na poskytovatele služby obrátit), zaměření na dítě je odvozeno z Úmluvy o právech dítěte a zákona o SPOD, které připouštějí možnost ochrany dítěte v situacích, kdy dojde k narušení vztahu mezi dítětem a rodičem.
- **Aktéři přímé podpory rodiny:** služby a další podpůrné aktivity směřující k podpoře rodiny tak, aby byla schopna naplnit ochrannou a podpůrnou roli vůči dítěti, tedy služby posilující kompetence rodičů, podpora zahrnuje vždy zároveň dítě i rodiče.
- **Aktéři širší podpory:** jedná se o služby a další podpůrné aktivity, jejichž primárním účelem není poskytování specifické podpory rodinám a dětem, rodiny a děti spadají do cílové skupiny poskytovatelů těchto služeb, přitom je podstatné, zda si aktéři jsou své role vědomi a naplňují ji.
- **Podpora v rámci komunity:** komunita je pojímána jako významný zdroj podpory. Zdroje obce a lokality je důležité popsat a provázat s potřebami rodin a dětí, komunitní zdroje jsou považovány za rozsáhlý, ale doposud málo využitý potenciál podpory dětí a rodin.

Obrázek č. 1

# ÚROVNĚ PODPORY DÍTĚTE A RODINY Z HLEDISKA JEJICH POTŘEB



Úrovně podpory:

- aktéři přímé podpory dítěte
- aktéři přímé podpory rodiny
- aktéři širší podpory
- podpora v rámci komunity

# Optimální a reálná síť služeb reagující na potřeby dětí (a jejich rodin) na úrovni obcí s rozšířenou působností

Model sítě služeb na území ORP je pro účely projektu definován tak, že se **jedná o výčet aktérů, kteří v dané lokalitě přispívají k naplnění potřeb dětí**, tedy tvoří podpůrnou síť pro rodiny s dětmi s působností na území konkrétního ORP, včetně služeb nadregionálních. **Výčet aktérů je odvozen od otázky:**

„Kdo a jak je schopen naplnit potřeby dětí a rodin žijících v tomto regionu?“

## Jak chápeme optimální a reálnou síť služeb?

Optimální síť služeb je modelovou, žádoucí podobou sítě, reálná síť služeb je zjištěným obrazem sítě aktérů v dané lokalitě (regionu). Porovnáním modelu a reálné místní sítě je možné zjistit, jaké služby je třeba v lokalitě dále rozvíjet.

## Optimální síť služeb

Model **optimální sítě služeb** je výčtem možných aktérů, kteří jsou relevantní k naplnění jednotlivých potřeb dětí na všech čtyřech úrovních podpory<sup>2</sup>. Model nastiňuje, jak by síť měla vypadat, aby z ní žádná rodina „nevypadla“ a děti v lokalitě mohly žít v bezpečí ve vlastních rodinách. To je cílový stav i z hlediska transformace systému péče o ohrožené děti a rodiny. Z hlediska samosprávy jde o zajištění kvality života rodin v území, které spravují.

Aktéři přitom nejsou vymezeni svou rezortní příslušností, **ale rozsahem aktivit, které ve prospěch dětí vykonávají nebo by vykonávat mohli**. V praxi jsou aktivity aktérů v mnoha případech nastaveny spíše zvykově<sup>3</sup> a nejsou využívány v plném rozsahu, případně nejsou využívány alternativně. Využití kapacit stávajících aktérů v lokalitě v maximálním možném rozsahu je přitom vysoce efektivním způsobem pokrytí potřeb dětí a rodin. Model optimální sítě **není a ani nemůže být vyčerpávajícím výčtem aktérů**. Je to způsobeno jednak odlišnou podobou jednotlivých lokalit a jejich potřeb, jednak širokou škálou služeb pro děti a rodiny. Model optimální sítě služeb má inspirativní (vzorový) charakter. Popis rolí aktérů sítě naleznete v příloze dokumentu.

## Model optimální sítě jako inspirace pro tvorbu sítě

Model optimální sítě služeb je **v první řadě inspirací pro to, jakým způsobem je možné uvažovat o potřebách dětí a možnostech jejich naplnění**. Zároveň otevírá širší, někdy netradiční náhled na jednotlivé aktéry a rozsah jejich činnosti.

## Reálná síť služeb

Reálná síť služeb na území ORP je výčtem aktérů, kteří skutečně pokrývají potřeby v místě žijících dětí a rodin. Není přitom podstatné, zda je aktér přítomen přímo v lokalitě, nebo je pro děti a rodiny služba dostupná z jiného ORP či kraje.

Reálná síť služeb má **odlišnou podobu v každé lokalitě**, kdy kromě v místě působících aktérů odráží též specifické potřeby dětí a rodin dané především podmínkami lokality.

<sup>2</sup> Viz obrázek č. 1: Úrovně podpory dítěte a rodiny z hlediska jejich potřeb.

<sup>3</sup> Činnost aktérů podpůrné sítě pro děti a rodiny je vymezena v první řadě příslušnými zákony, nicméně je žádoucí zamýšlet se nad hranicemi jejich kompetencí – co všechno by každý aktér mohl dělat, včetně rezortních přesahů a aktivního zapojení do případové práce.

Síť služeb v každé lokalitě by měla zahrnovat zejména služby preventivního charakteru, služby vzájemně propojené a navazující a zároveň by měla být dostatečně pružná tak, aby reagovala na měnící se potřeby dětí a rodin.

### **Analýza reálné sítě služeb a návrh její optimální podoby**

Analýza reálné sítě služeb zahrnuje přehled aktérů místní sítě – jsou zde zachyceni dostupní aktéři ve všech rolích, v nichž mohou působit, a reagovat tak na potřeby dětí v různých oblastech (vztahy, bezpečí, zdraví, učení se, chování a materiální zajištění) – podrobně viz tabulka č. 1. Reálná síť odráží výstupy mapování provedeného lokálním síťářem a výstupy spolupráce s místními aktéry. Aktéři jsou v tabulce uvedeni typologicky dle subjektu či typu služby. Míra podrobnosti popisu aktérů závisí na velikosti lokality a počtu aktérů.

### **Kde je prostor pro rozvoj sítě – návrhová část**

Reálnou síť služeb zjištěnou v rámci lokality síťáři porovnávali s modelem optimální sítě služeb a s rozsahem potřeb dětí a rodin v lokalitě. Byly tak zjištěny:

- potřeby, které jsou naplněny dostatečně;
- potřeby, které nejsou naplněny vůbec, protože příslušní aktéři nejsou v lokalitě dostupní (nevyplněná, bílá místa v tabulce);
- potřeby, které nejsou naplněny dostatečně z důvodu kapacity, dostupnosti, zacílení služby apod. (aktéři označeni barevně – **oranžovou barvou**); jedná se o oblast dalšího možného rozvoje.

Podrobnější popis a zhodnocení sítě k jednotlivým oblastem potřeb (např. vztahy, bezpečí, zdraví a další) najdete v komentáři k tabulce sítě služeb. Obsahem jsou i doporučení pro rozvoj místní sítě v jednotlivých oblastech.

### **Jak může být analýza reálné sítě služeb využita?**

Analýza bude sloužit představitelům samospráv, poskytovatelům služeb a jejich klientům, donátorům nebo dalším osobám a organizacím, kteří mohou podpořit rozvoj potřebných služeb. Na základě zjištění popsanych analýzou reálné sítě služeb mohou uplatňovat požadavky na další rozvoj sítě (např. v rámci projektových žádostí, komunitních plánů, dotačních programů apod., kdy analýza reálné sítě služeb slouží jako relevantní podklad prokazující podrobné nadrezortní zmapování dostupných služeb).

Obrázek č. 2

# OPTIMÁLNÍ SÍŤ SLUŽEB PRO DĚTI A JEJICH RODINY

		ÚROVNĚ PODPORY			
		aktéři přímé podpory dítěte	aktéři přímé podpory rodiny	aktéři širší podpory	podpora v rámci komunity
POTŘEBY DÍTĚTE	<b>VZTAHY</b> žít v bezpečném vztahu k sobě, k rodině a komunitě, být přijímán	<ul style="list-style-type: none"> <li>psycholog, psychiatr</li> <li>svěpomocná skupina</li> <li>nízkoprahové zařízení pro děti a mládež (NZDM), terénní pracovník</li> <li>metodik primární prevence, školní metodik prevence</li> <li>programy pro třídní kolektivy</li> <li>inkluzivní programy</li> <li>školní psycholog</li> <li>výchovný poradce</li> <li>učitel, vychovatel</li> <li>služby náhradní rodinné péče (např. kontakt s rodinou)</li> <li>sociální pracovník pobytového zařízení</li> <li>sociálně-aktivizační služba pro rodiny s dětmi (SAS)</li> <li>krizové centrum</li> <li>orgán sociálně-právní ochrany dětí (OSPOD)</li> </ul>	<ul style="list-style-type: none"> <li>rodinné centrum</li> <li>rodinná poradna</li> <li>rodinné konference</li> <li>mediace</li> <li>SAS</li> <li>NZDM</li> <li>OSPOD</li> </ul>	<ul style="list-style-type: none"> <li>volnočasové aktivity (sport, skaut, umělecké kroužky)</li> <li>intervenční centrum</li> <li>poradna pro oběti trestných činů</li> </ul>	<ul style="list-style-type: none"> <li>komunitní centrum</li> <li>komunitní akce</li> <li>zázemi pro setkávání</li> <li>sousedské spolky</li> <li>svěpomocné skupiny</li> </ul>
	<b>BEZPEČÍ</b> žít v bezpečí a stabilitě	<ul style="list-style-type: none"> <li>NZDM, terénní pracovník</li> <li>kontaktní centrum, terénní program pro uživatele návykových látek</li> <li>volnočasové aktivity</li> <li>krizové centrum</li> <li>linka bezpečí</li> <li>škola, školní poradenské pracoviště (ŠPP)</li> <li>peer program</li> <li>komunitní centrum</li> <li>středisko výchovné péče (SVP) - ambulantní</li> <li>zařízení pro děti vyžadující okamžitou pomoc (ZDVOP)</li> <li>lékař</li> <li>učitel</li> <li>Policie ČR, městská policie, asistent prevence kriminality</li> <li>OSPOD</li> </ul>	<ul style="list-style-type: none"> <li>SAS</li> <li>NZDM, terénní pracovník</li> <li>asistent prevence kriminality</li> <li>krizová linka pro rodiče</li> <li>osvěta</li> <li>programy primární prevence</li> <li>rodinné centrum</li> <li>rodinná poradna</li> <li>rodinné konference</li> <li>intervenční centrum</li> <li>rodičovská skupina</li> <li>kontaktní centrum, terénní program pro uživatele návykových látek</li> <li>krizová respitní péče</li> <li>program podpory sousedství</li> <li>OSPOD</li> </ul>	<ul style="list-style-type: none"> <li>Policie ČR, městská policie, asistent prevence kriminality</li> <li>sociální pracovník na obci</li> <li>poradna pro oběti trestných činů</li> <li>starosta, samospráva</li> <li>soud</li> <li>specialista na prevenci na úrovni obce nebo kraje</li> <li>integrováný záchranný systém</li> </ul>	<ul style="list-style-type: none"> <li>dny sousedství</li> <li>prevenční akce v obci</li> <li>osvěta</li> <li>bezpečná hřiště, prostor pro volnočasové aktivity</li> </ul>
	<b>ZDRAVÍ</b> vyrůstat v celkové tělesné a duševní pohodě	<ul style="list-style-type: none"> <li>pediatri, pediatrická sestra</li> <li>pečovatelská služba</li> <li>raná péče</li> <li>školní programy podpory zdraví</li> <li>NZDM, terénní pracovník</li> <li>kontaktní centrum, terénní program pro uživatele návykových látek</li> <li>dětský psychiatr, psycholog</li> <li>školní psycholog</li> <li>dětský terapeut</li> <li>OSPOD</li> </ul>	<ul style="list-style-type: none"> <li>SAS</li> <li>raná péče</li> <li>kontaktní centrum, terénní program pro uživatele návykových látek</li> <li>domácí sestra</li> <li>psychiatri, psycholog pro dospělé</li> <li>respitní služba</li> <li>rodinná terapie</li> <li>OSPOD</li> </ul>	<ul style="list-style-type: none"> <li>nemocnice – dětské oddělení</li> <li>pohotovost</li> <li>specialisté – např. dětská chirurgie, ORL, apod.</li> <li>poradna pro závislosti (AT poradna)</li> <li>ozdravná léčebna</li> </ul>	<ul style="list-style-type: none"> <li>prevenční akce na podporu zdraví</li> <li>osvěta</li> <li>dotace obce/kraje na akce na podporu zdraví (vitaminy, ovoce) nebo zlepšování životního prostředí</li> <li>podpora sportu (zázemi)</li> </ul>
	<b>UČENÍ SE</b> rozvíjet svůj potenciál, mít radost z poznávání a učení	<ul style="list-style-type: none"> <li>škola</li> <li>sociální pedagog, školský sociální pracovník</li> <li>výchovný poradce</li> <li>pracovník primární prevence</li> <li>NZDM, terénní pracovník</li> <li>volnočasové aktivity</li> <li>pedagogicko-psychologická poradna (PPP)</li> <li>SVP</li> <li>lékař</li> <li>podpora školní přípravy (doučování)</li> <li>asistent pedagoga</li> <li>OSPOD</li> </ul>	<ul style="list-style-type: none"> <li>PPP, SVP</li> <li>SAS</li> <li>rodinné centrum (výchova, učení)</li> <li>sociální pedagog, školský sociální pracovník</li> <li>školní psycholog</li> <li>výchovný poradce</li> <li>etoped, psycholog</li> <li>OSPOD</li> </ul>	<ul style="list-style-type: none"> <li>ŠPP</li> <li>dům dětí a mládeže (DDM)</li> <li>škola (přesah do komunity)</li> <li>SVP</li> </ul>	<ul style="list-style-type: none"> <li>zázemi pro vzdělávání (knihovny, prostory pro kroužky, poznávací stezky)</li> <li>ocenění vzdělávání (učitelé, žáci, vědci)</li> <li>kulturní akce</li> <li>zahraníční spolupráce</li> <li>dotace obce na pomůcky, dojíždění (do školy)</li> </ul>
	<b>CHOVÁNÍ</b> znát hranice, dostat povzbuzení, učit se respektu k sobě i ostatním	<ul style="list-style-type: none"> <li>peer program</li> <li>škola (práce s konkrétním dítětem)</li> <li>asistent pedagoga</li> <li>odborná poradenská pomoc (psycholog, etoped, psychiatr)</li> <li>resocializační program</li> <li>SVP</li> <li>pobytová služba (krátkodobá)</li> <li>probační a mediační služba (PMS)</li> <li>OSPOD</li> </ul>	<ul style="list-style-type: none"> <li>škola (poradenství, spolupráce s rodiči)</li> <li>SAS</li> <li>NZDM - rodičovské skupiny</li> <li>SVP (poradenské/ambulantní služby)</li> <li>asistované kontakty a předávání</li> <li>OSPOD</li> </ul>	<ul style="list-style-type: none"> <li>škola (klíma, práce s kolektivy, apod.)</li> <li>volnočasové aktivity zaměřené na posilování zdravých vztahů (skaut, Sokol, sport)</li> <li>církev</li> <li>PMS, resocializační program</li> <li>krizový pobyt</li> </ul>	<ul style="list-style-type: none"> <li>sousedské a komunitní akce</li> <li>BESIP</li> </ul>
<b>MATERIÁLNÍ ZAJIŠTĚNÍ</b> mít zajištěny základní potřeby, nemít hlad, mít dobré zázemí	<ul style="list-style-type: none"> <li>rodinné centrum</li> <li>krizové centrum</li> <li>materiální a potravinová pomoc</li> <li>dům na půl cesty</li> <li>ZDVOP</li> <li>pobytová služba</li> <li>OSPOD</li> </ul>	<ul style="list-style-type: none"> <li>občanská poradna</li> <li>dluhová poradna</li> <li>sociální pracovník obce</li> <li>SAS</li> <li>sociální rehabilitace</li> <li>materiální a potravinová pomoc</li> <li>právní pomoc</li> <li>azylové bydlení</li> <li>sociální bydlení</li> <li>nadace a nadační fondy</li> <li>OSPOD</li> </ul>	<ul style="list-style-type: none"> <li>úřad práce</li> <li>bytová koncepce města</li> <li>komunitní akce</li> <li>zázemi pro setkávání</li> </ul>	<ul style="list-style-type: none"> <li>program obědy do škol</li> <li>pracovní příležitosti obce</li> </ul>	



# Analýza reálné sítě služeb a návrh její optimální podoby v ORP Rýmařov

Tabulka č. 1

		ÚROVNĚ PODPORY			
		aktéři přímé podpory dítěte	aktéři přímé podpory rodiny	aktéři širší podpory	podpora v rámci komunity
<b>POTŘEBY DÍTĚTE</b>	<b>VZTAHY</b> Žít v bezpečném vztahu k sobě, k rodině a komunitě, být přijímán	<ul style="list-style-type: none"> <li>psycholog, psychiatr</li> <li>nízkoprahové zařízení pro děti a mládež (NZDM), terénní pracovník</li> <li>metodik primární prevence, školní metodik prevence</li> <li>programy pro třídní kolektivy</li> <li>inkluzivní programy</li> <li>výchovný poradce</li> <li>učitel, vychovatel</li> <li>služby náhradní rodinné péče (NRP)</li> <li>sociální pracovník pobytového zařízení</li> <li>sociálně-aktivizační služby pro rodiny s dětmi (SAS)</li> <li>orgán sociálně-právní ochrany dětí (OSPOD)</li> </ul>	<ul style="list-style-type: none"> <li>rodinná poradna</li> <li>rodinné konference</li> <li>mediace</li> <li>sociálně-aktivizační služba pro rodiny s dětmi (SAS)</li> <li>orgán sociálně-právní ochrany dětí (OSPOD)</li> </ul>	<ul style="list-style-type: none"> <li>volnočasové aktivity</li> <li>intervenční centrum (IC)</li> <li>poradna pro oběti trestných činů</li> </ul>	<ul style="list-style-type: none"> <li>komunitní centrum</li> <li>zázemí pro setkávání</li> </ul>
	<b>BEZPEČÍ</b> Žít v bezpečí a stabilitě	<ul style="list-style-type: none"> <li>nízkoprahové zařízení pro děti a mládež (NZDM), terénní pracovník</li> <li>volnočasové aktivity</li> <li>škola, školní poradenské pracoviště</li> <li>komunitní centrum</li> </ul>	<ul style="list-style-type: none"> <li>SAS</li> <li>NZDM, terénní pracovník</li> <li>Programy primární prevence</li> <li>Rodinná poradna</li> <li>Rodinné konference</li> <li>Intervenční centrum</li> </ul>	<ul style="list-style-type: none"> <li>Policie ČR, městská policie,</li> <li>Sociální pracovník na obci</li> <li>Poradna pro oběti trestných činů</li> <li>Starosta, samospráva</li> <li>Soud</li> </ul>	<ul style="list-style-type: none"> <li>Preventivní akce v obci</li> <li>Bezpečná hřiště, prostor pro volnočasové aktivity</li> </ul>

	<ul style="list-style-type: none"> <li>• středisko výchovné péče (SVP)</li> <li>• zařízení pro děti vyžadující okamžitou pomoc (ZDVOP)</li> <li>• lékař</li> <li>• učitel</li> <li>• Policie ČR, městská policie</li> <li>• OSPOD</li> </ul>	<ul style="list-style-type: none"> <li>• Krizová respirační péče</li> <li>• OSPOD</li> </ul>	<ul style="list-style-type: none"> <li>• Integrovaný záchranný systém</li> </ul>	
<p><b>ZDRAVÍ</b></p> <p>vyrůstat v celkové tělesné a duševní pohodě</p>	<ul style="list-style-type: none"> <li>• Pediatr, pediatrická sestra</li> <li>• Raná péče</li> <li>• Školní programy podpory zdraví</li> <li>• NZDM, terénní pracovník</li> <li>• Dětský psychiatr, psycholog</li> <li>• Dětský terapeut</li> <li>• OSPOD</li> </ul>	<ul style="list-style-type: none"> <li>• SAS</li> <li>• Raná péče</li> <li>• Domácí sestra</li> <li>• Psychiatr, psycholog pro dospělé</li> <li>• Rodinná terapie</li> <li>• OSPOD</li> </ul>	<ul style="list-style-type: none"> <li>• Nemocnice – dětská oddělení</li> <li>• Pohotovost</li> <li>• Specialisté – např. dětská chirurgie, ORL, apod.</li> <li>• Poradna pro závislosti (AT poradna)</li> </ul>	<ul style="list-style-type: none"> <li>• Podpora sportu (zázemi)</li> </ul>
<p><b>UČENÍ SE</b></p> <p>rozvíjet svůj potenciál, mít radost z poznávání a učení</p>	<ul style="list-style-type: none"> <li>• Škola</li> <li>• Výchovný poradce</li> <li>• Pracovník primární prevence</li> <li>• NZDM, terénní pracovník</li> <li>• Volnočasové aktivity</li> <li>• Pedagogicko-psychologická poradna (PPP)</li> <li>• SVP</li> <li>• Lékař</li> <li>• Podpora školní přípravy (doučování)</li> <li>• Asistent pedagoga</li> <li>• OSPOD</li> </ul>	<ul style="list-style-type: none"> <li>• PPP, SVP</li> <li>• SAS</li> <li>• Výchovný poradce</li> <li>• Etoped, psycholog</li> <li>• OSPOD</li> </ul>	<ul style="list-style-type: none"> <li>• ŠPP</li> <li>• Dům dětí a mládeže (DDM)</li> <li>• Škola (přesah do komunity)</li> <li>• SVP</li> </ul>	<ul style="list-style-type: none"> <li>• Zázemí pro vzdělávání (knihovny, prostory pro kroužky, poznávací stezky)</li> <li>• Kulturní akce</li> </ul>
<p><b>CHOVÁNÍ</b></p> <p>znát hranice, dostat povzbuzení, učit se respektu k sobě i ostatním</p>	<ul style="list-style-type: none"> <li>• Škola (práce s konkrétním dítětem)</li> <li>• Asistent pedagoga</li> <li>• Odborná poradenská pomoc (psycholog, etoped, psychiatr)</li> <li>• SVP</li> <li>• Pobytová služba (krátkodobá)</li> <li>• Probační a mediační služba (PMS)</li> <li>• OSPOD</li> </ul>	<ul style="list-style-type: none"> <li>• Škola (poradenství, spolupráce s rodiči)</li> <li>• SVP (poradenské/ambulantní služby)</li> <li>• Asistované kontakty a předávání</li> <li>• OSPOD</li> </ul>	<ul style="list-style-type: none"> <li>• Škola (klíma, práce s kolektivy, apod.)</li> <li>• Volnočasové aktivity zaměřené na posilování zdravých vztahů (skaut, Sokol, sport)</li> <li>• Církev</li> <li>• PMS, resocializační program</li> <li>• Krizový pobyt</li> </ul>	<ul style="list-style-type: none"> <li>• Sousedské a komunitní akce</li> </ul>

	<p><b>MATERIÁLNÍ ZAJIŠTĚNÍ</b></p> <p>mít zajištěny základní potřeby, nemít hlad, mít dobré zázemí</p>	<ul style="list-style-type: none"> <li>• Materiální a potravinová pomoc</li> <li>• Dům na půl cesty</li> <li>• ZDVOP</li> <li>• Pobytová služba</li> <li>• OSPOD</li> </ul>	<ul style="list-style-type: none"> <li>• Občanská poradna</li> <li>• Dluhová poradna</li> <li>• Sociální pracovník obce</li> <li>• SAS</li> <li>• Sociální rehabilitace</li> <li>• Materiální a potravinová pomoc</li> <li>• Právní pomoc</li> <li>• Azylové bydlení</li> <li>• Sociální bydlení</li> <li>• OSPOD</li> </ul>	<ul style="list-style-type: none"> <li>• Úřad práce</li> <li>• Bytová koncepce města</li> </ul>	<ul style="list-style-type: none"> <li>• Program obědy do škol</li> <li>• Pracovní příležitosti obce</li> </ul>
--	--	---	--	---	---

## Komentář k tabulce sítě služeb a naplňování potřeb dětí (a jejich rodin) v ORP Rýmařov a návrh k optimalizaci sítě

### VZTAHY – žít v bezpečném vztahu k sobě, k rodině a komunitě, být přijímán

#### Prostor pro rozvoj sítě:

V oblasti naplnění potřeby vztahů je v síti významným aktérem klinická psycholožka, která ordinuje přímo v Rýmařově. Funguje zde také jedno nízkoprahové zařízení pro děti a mládež v obci Břidličná, kde s dětmi pracují na rozvíjení zdravých vztahů. Výchovní poradci a školní metodici prevence jsou na školách k dispozici a velký objem jejich práce je věnován právě vztahovým záležitostem. Programy pro třídní kolektivy zaměřené na vztahy ve školách fungují, děti je samy vymýšlejí a podílí se na realizaci, čímž se s nimi více ztotožní a učí se spolupracovat ve skupinách, nést zodpovědnost za splnění úkolu, apod. Inkluzivní programy na školách běží. Služby náhradní rodinné péče poskytuje dle mapování Eurotopia z.s. a OSPOD Rýmařov. V ORP existuje jedno pobytové zařízení, Dětský domov Janovice u Rýmařova, které má k dispozici sociální pracovníky (1,5 úvazku) a psychologa. Součástí Dětského domova je také zařízení pro děti vyžadující okamžitou pomoc (ZDVOP), potřeby dětí v oblasti vztahové jsou schopni naplnit. Slezská Diakonie poskytuje v ORP sociálně-aktivizační služby pro rodiny s dětmi. Pracovnice OSPOD částečně pracují s dětmi v oblasti vztahů, ale z důvodu nedostatečné časové kapacity a personálního poddimenzování oddělení SPOD, nemohou této problematice věnovat tolik prostoru, kolik by bylo potřeba. Rodinné poradenství poskytuje Centrum psychologické pomoci, pobočka Bruntál, problémem je pro některé klienty nutnost dojíždění. Stejně tak je tomu u rodinných mediací, které poskytuje Eurotopia.cz, o.p.s. v Bruntálu. V rámci Střediska volného času existuje bohatá nabídka různých kurzů a kroužků pro děti a mládež, které jsou cenově dostupné. V případě, že dítě pochází ze sociálně slabé rodiny, může zákonný zástupce požádat o odpuštění úhrady. Také úřad práce může v některých případech na úhradu přispět. Poradenství pro oběti trestných činů poskytuje poradna Elpis v Bruntálu. Intervenční centrum je k dispozici ve více než 100 km vzdáleném Havířově. V Rýmařově vzniklo komunitní centrum organizace Sdružení Romů na Moravě, ale není široce přístupné veřejnosti, je úzce zaměřeno na jednu cílovou skupinu – romské obyvatele a skutečná dostupnost není v souladu s deklarovanou otevírací dobou. Okresní soud sídlí v Bruntálu. Při městě Rýmařov je zřízeno několik komisí, které se zabývají dětmi. Jejich členem je i místostarostka. Dětem jsou k dispozici certifikovaná hřiště, další bezpečné prostory pro volnočasové aktivity nabízí Středisko volného času. Z vyjádření některých aktérů však vyplývá, že ne vždy je děti využívají a někdy se scházejí v opuštěných areálech. V ORP Rýmařov není žádný dětský psychiatr, rodiny s dětmi musí dojíždět do Bruntálu, nebo do Štemberku (Olomoucký kraj), čekací doby jsou v řádu měsíců.

Bílá místa: Svépomocné skupiny pro děti a mládež v ORP Rýmařov nefungují. Dostupnost nízkoprahových zařízení pro děti a mládež v ORP Rýmařov je nedostatečná, město jedná o zřízení NZDM přímo v Rýmařově. V ORP Rýmařov není dostupné krizové centrum pro děti, to sídlí až v Ostravě, což je cca 100 km daleko. V Rýmařově není k dispozici rodinné centrum. Chybí dostupná rodinná poradna a mediace přímo v Rýmařově. V rámci NZDM neprobíhají specifické programy zaměřené na celou rodinu. Rodinné konference zatím v ORP neprobíhají, ale pracovnice OSPOD mají možnost je využít jako nástroj pomoci rodinám. Akce komunitního

charakteru pořádá Komunitní centrum SRNM. Město Rýmařov je schopno a ochotno poskytnout prostory pro vzájemné setkávání obyvatel.

## **BEZPEČÍ – žít v bezpečí a stabilitě**

### **Prostor pro rozvoj sítě:**

V ORP Rýmařov působí organizace Hope House, z.s., která provozuje NZDM v Břidličně a aktivity centra jsou zaměřeny také na prevenci a bezpečnost, například pracovníci v rámci sociálního poradenství děti upozorňují na nebezpečí v kyberprostoru, rizika experimentování s návykovými látkami, téma šikany, atd. Dále zde služby nízkoprahového typu nabízí Komunitní centrum SRNM, ale pouze v omezené míře. Hlavní činností centra jsou akce komunitního a kulturního typu. Bohatou nabídku volnočasových aktivit a kroužků poskytuje SVČ Rýmařov, ale jedná se o aktivity organizované a zpoplatněné, s omezenou kapacitou. To může být bariérou pro některé děti, u kterých nabídka neodpovídá jejich zájmům či finančním možnostem. Školní poradenská pracoviště dle sdělení aktérů řeší oblast šikany, kyberšikany a předčasnou sexuální aktivitu dětí. Středisko výchovné péče funguje v Bruntálu a děti z ORP Rýmařov do něj musí dojíždět, což někteří aktéři zmiňují jako problém a přivítali by zřízení pobočky v Rýmařově. V rámci dětského domova Janovice u Rýmařova existuje zařízení pro děti vyžadující okamžitou pomoc s kapacitou 10 míst (je možno navýšit až na 21 míst). V celém ORP Rýmařov působí pouze jeden pediatr, který je velmi aktivní, účastní se komisí, případové práce, spolupracuje se sociálním odborem v oblasti náhradní rodinné péče. Učitelé jsou schopni rozpoznat ohrožené dítě, ale nemají vyjasněno, jaký je postup při oznamování a následném řešení takových situací. Lokální síťář vnímá ze strany učitelů ochotu přijímat nové informace a získat jistotu v uvedených situacích, spolupracovat s OSPOD. V rámci tohoto tématu se již uskutečnil kulatý stůl, jehož cílem bylo posílit spolupráci OSPOD a školy, vyjasnit si vzájemné kompetence a nastavit komunikační kanály. Policie ČR úzce spolupracuje s odborem sociálních věcí, účastní se komise SPOD a realizuje preventivní programy na školách. Městská policie působí preventivně na území ORP, strážníci dětem domlouvají, korigují nežádoucí chování. OSPOD v oblasti bezpečí pracuje s dětmi v rámci svého zákonného pověření, pracovníce by byly ochotny dělat i další aktivity, například rodinné konference či častější návštěvy rodin v terénu, ale z důvodu personální poddimenzovanosti to není vždy možné. SAS v Rýmařově funguje zcela standardně. Programy primární prevence probíhají zejména na školách, ve spolupráci s PČR. Rodinné poradenství poskytuje Centrum psychologické pomoci v Bruntálu. Poradenství pro oběti trestných činů poskytuje v Bruntálu poradna Elpis Slezské Diakonie.

**Bílá místa:** V ORP Rýmařov působí pouze jedno NZDM, v obci Břidličná, což se v průběhu mapování ukázalo jako nedostatečné, zejména proto, že toto NZDM není místně dostupné pro děti z Rýmařova (vzdálenost 9 km). K-centrum není ani v Rýmařově, ani v blízkém Bruntálu. Základní drogové poradenství poskytuje v rámci své služby NZDM v Břidličně a v Bruntálu Open House, z.s. Krizové centrum pro děti není dostupné v celém kraji. Využívání linky bezpečí nikdo z aktérů nezmínil. Peer programy nejsou pro děti k dispozici. V ORP nepůsobí asistenti prevence kriminality, ale aktéři to nezmínují jako nedostatek. V průběhu mapování nezjistil lokální síťář informace o existenci specifických osvětových programů. V síti nejsou pořádány programy primární prevence pro rodiče či celé rodiny ani rodičovské skupiny. Rodinné konference zatím neprobíhají, ale pracovníce OSPOD jsou otevřeny k jejich využití. Programy podpory sousedství nejsou realizovány, ale aktéři nevyjadřují jejich potřebnost.

## **ZDRAVÍ – vyrůstat v celkové tělesné a duševní pohodě**

### **Prostor pro rozvoj sítě:**

V ORP Rýmařov je jeden pediatr se sestrou. Je velmi aktivní. Dvakrát v týdnu jezdí do rodin na návštěvy. Ranou péči zabezpečuje organizace MATANA, Slezská Diakonie. Školy podporují zdravý životní styl programy zaměřenými na sport, protidrogovou prevenci, prevenci patologických jevů, sexuální výchovu. NZDM Břidličná pořádalo pro děti besedy k tématu sexuálního zdraví a ve spolupráci s Armádou ČR realizovalo projekt na téma první pomoc, zdravotní péče. Dětský psychiatr v Rýmařově není, péči o děti s duševními obtížemi zajišťuje obecný psychiatr v Bruntálu, který je v předdůchodovém věku. Pedopsychiatrická péče je zajištěna ve Šternberku (Olomoucký kraj) a k přijetí je nezbytné doporučení pediatra. V Rýmařově také ordinuje klinická psychologička, její kapacita je dostatečná. Terapeutické služby dětem i rodinnou terapii poskytují terapeuti AMT centra v Bruntálu a jejich kapacita je také dostačující. Rodinnou terapii poskytuje také Centrum psychologické pomoci v Bruntále. V Rýmařově působí služba SAS, která podporuje rodiny v oblasti hygieny, poradenství týkajícího se zdravých životních návyků, výživy dětí, atd. Spádově je nejbližší dětské oddělení v nemocnici Krnov (cca 40 km) a Jeseník, dětská chirurgie v Opavě (cca 60 km). Přímou v Rýmařově je otevřena chirurgická ambulance. Dětská pohotovost je poskytována v Bruntálu (jen 3 dny v týdnu), Krnově a Jeseníku. Poradnu pro závislosti a preventivní programy

závislostí mají Open House a Citadela, oba v Bruntálu. U Open House se však jedná spíše o terénní poradenství v rámci street worku. Odvykací program pro závislé na tabákových výrobcích poskytuje pobočka Státního zdravotního ústavu v Bruntále. Ozdravné léčebny se nacházejí ve větší vzdálenosti od ORP Rýmařov. Lokální síťář nezjistil informace o tom, že by se v Rýmařově konaly specifické zdravotně preventivní akce a osvěta. Podpora sportu je zajištěna školami i obcí.

Bílá místa: Největším bílým místem v potřebě zdraví je nedostupnost pedopsychiatrické péče. Dalším problémem je skutečnost, že za většinou zdravotnických služeb je nutno dojíždět do okolních ORP, někdy i do velké vzdálenosti.

## **UČENÍ SE – rozvíjet svůj potenciál, mít radost z poznávání a učení**

### **Prostor pro rozvoj sítě:**

V ORP Rýmařov se nachází 8 ZŠ a 11MŠ, dále pak dvě střední školy. Všechny školy spolupracují s pedagogicko psychologickou poradnou v Bruntálu, střediskem výchovné péče v Bruntálu, s OSPOD. Jsou zapojeny do Místního akčního plánování. Využívají projektů z Ministerstva školství, mládeže a tělovýchovy a různých nadací. Snaží se o moderní přístup ve vzdělávání a k inkluzi. Ve všech školách fungují školní poradenská pracoviště s výchovným poradcem a školním metodikem prevence. Školního psychologa měli po určitou na jedné ze základních škol, ale této chvíli není tato pozice na školách k dispozici. Školy a zákonní zástupci využívají psychologické péče pedagogicko psychologické poradny Bruntál, i když kapacita není vždy dostatečná. V rámci programu NZDM v obci Břidličná probíhá doučování a osvětové programy, například zdravotní ve spolupráci s Armádou ČR. Školy zajišťují doučování za pomoci finanční podpory z MŠMT ČR (Šablony). Aktivita na podporu vzdělávání rozvíjí také služba SAS Slezské Diakonie. Vzdělávací aktivity nabízí Středisko volného času Rýmařov – kroužky, kurzy. V ORP Rýmařov se pořádají kulturní akce, je zde knihovna, poznávací stezky a město Rýmařov je schopno poskytovat prostory pro setkávání občanů. Romskou kulturu a tradice rozvíjí v Rýmařově Sdružení Romů na Moravě (SRNM), které pořádá jednou ročně festival zaměřený na popularizaci romství.

Bílá místa: Na základě mapování bylo zjištěno téma omlouvání absencí dětí. Školy, klinická psychologka, pediatr a OSPOD hledají cesty, jak zjistit, zda je omluvená absence dětí oprávněná či zda nejde o zanedbávání školní docházky nebo případně situaci, kdy rodiče děti záměrně omlouvají z povinné docházky, přestože k tomu nemají relevantní důvody. Tomuto tématu se aktéři věnovali i na kulatém stole uspořádaném v červnu, ale bude potřeba v diskuzi a vyjednávání vhodného postupu dále pokračovat. Aktéři často hovoří o potřebě zřízení pobočky střediska výchovné péče přímo v Rýmařově, aby děti s výchovnými problémy nemusely dojíždět až do Bruntálu. Na základě zpětné vazby od výchovných poradců ze škol se objevuje potřeba jejich širšího zapojení do řešení problémů ohrožených dětí, například formou přizvání výchovných poradců na případové konference pořádané OSPOD.

## **CHOVÁNÍ – znát hranice, dostat povzbuzení, učit se respektu k sobě i ostatním**

### **Prostor pro rozvoj sítě:**

Naplňování této potřeby zajišťují zejména školy, které mají k dispozici i asistenty pedagogů a školní metodiky prevence. Psychologické poradenství poskytuje například AMT centrum (Eurotopia.cz) v Bruntálu, které je schopno zajistit asistované kontakty a předávání dětí. Asistované kontakty provádějí osobně také pracovnice OSPOD. Výchovným problémům dětí se věnuje středisko výchovné péče v Bruntálu. Formování osobnosti dětí a jejich prosociální chování může podpořit také jejich zapojení do různých oddílů a sportovních klubů, například Junák Rýmařov, sportovní klub TJ Jiskra (fotbal). Mají šanci trávit čas podnětněji, naučit se respektovat pravidla, kooperovat ve skupině. Probační a mediační služba sídlí v Bruntálu a poskytuje různé preventivní a resocializační programy. Pracovnice OSPOD by přivítaly její fungování i v Rýmařově. Akce pro děti, do kterých jsou zapojeni i rodiče, pořádá Sdružení Romů na Moravě. V ORP působí různé církve, například Římskokatolická (několik farností, pořádají setkání dětí), Církev československá husitská, Česká církev evangelická, které rozvíjí různé aktivity pro věřící rodiny. Krizový pobyt zajišťuje zařízení pro děti vyžadující okamžitou pomoc v rámci Dětského domova Janovice u Rýmařova.

Bílá místa: V ORP chybí peer programy pro ohrožené děti. Není zde rodinné centrum, které by cíleně rozvíjelo rodičovské kompetence v oblasti výchovy. Aktéři vyslovují potřebu zajištění služeb střediska výchovné péče a probační a mediační služby přímo v Rýmařově.



## **MATERIÁLNÍ ZAJIŠTĚNÍ – mít zajištěny základní potřeby, nemít hlad, mít dobré zázemí**

### **Prostor pro rozvoj sítě:**

V ORP Rýmařov probíhá materiální a potravinová pomoc, kterou zprostředkovává Slezská Diakonie a koordinuje ji sociální pracovnice obce. V oblasti zajištění bydlení je k dispozici Dům na půl cesty Timotei a Azylový dům pro matky s dětmi Chana Slezské Diakonie v Bruntálu. Azylový dům Chana se zaměřuje na posilování a rozvoj rodičovských kompetencí a dovedností. Město Rýmařov disponuje sociálními byty, které přiděluje na základě bodového systému a zohledňuje sociální a rodinnou situaci žadatele. Pro krizové ubytování dětí vyžadujících okamžitou pomoc je k dispozici ZVOP v Dětském domově Janovice u Rýmařova (kapacita 10-21 dětí). Občanské poradenství lze získat v Poradně pro rodinu, manželství a mezilidské vztahy a na dluhové poradenství se specializuje poradna Help-In, obě se sídlem v Bruntálu. Sociální poradenství mohou rodinám v tísní poskytnout také sociální pracovnice obce, pracovnice OSPOD, SAS a NZDM. Pracovnice OSPOD využívají pro své klienty také podpory z různých nadací a nadačních fondů, například Nadaci Terezy Maxové, Women for women, Světluška, apod. Právní pomoc je dostupná v AMT centru v Bruntálu. V Rýmařově je zřízena pobočka úřadu práce, která poskytuje standardní služby. Dvě školy v ORP Rýmařov jsou partnery programu „Poskytování bezplatné stravy dětem ohroženým chudobou ve školách z prostředků OP PMP v MSK“, jedná se o MŠ a ZŠ Rýžoviště a ZŠ Školní náměstí Rýmařov. Město Rýmařov prostřednictvím své společnosti Městské služby Rýmařov zaměstnává občany v rámci výkonu veřejně prospěšných prací.

### **Bílá místa:**

V síti chybí dostupné poradenství v různých oblastech – dluhy, mezilidské vztahy, manželské poradenství, právní poradenství, drogová problematika. Probíhají jednání o zavedení právního poradenství prostřednictvím organizace Eurotopia.cz.

# Modely spolupráce aktérů sítě

Spolupráce aktérů sítě služeb pro děti a **rodiny je stejně významným předpokladem stability a pevnosti sítě, jako přítomnost aktérů samotných**. Spolupráce a vzájemné vztahy aktérů tvoří pomyslné spojky mezi jednotlivými články sítě. Aktivita aktérů na sebe navazují, a tím jsou efektivnější a cílenější.

Předpokladem funkční spolupráce aktérů v rámci sítě je **dobrá znalost rolí – nejen ostatních aktérů, ale také svých vlastních**. Většině aktérů je připsána základní role (např. role učitele ve vzdělávání dětí), ale je důležité, aby si byli vědomi také svého významu pro naplňování dalších potřeb dětí (např. učitel jako důležitý aktér v oblasti zdraví dětí, bezpečí, chování, vztahů apod.). **Dobře nastavená spolupráce umožní reagovat bezprostředně na měnící se potřeby dítěte a rodiny**.

Spolupráce aktérů v lokalitě může mít mnoho podob, více či méně formálně ukotvených (viz obrázek č. 3: Modely spolupráce aktérů v lokalitě). Žádoucí jsou přitom zejména formy zahrnující větší počet aktérů a fungující na bázi dobrovolné dohody o spolupráci, tedy sledující společný cíl. Ve prospěch dětí ale působí v podstatě jakákoliv forma spolupráce, například i konzultace konkrétního případu.

## Modelové schéma spolupráce aktérů jako inspirace a k čemu má sloužit

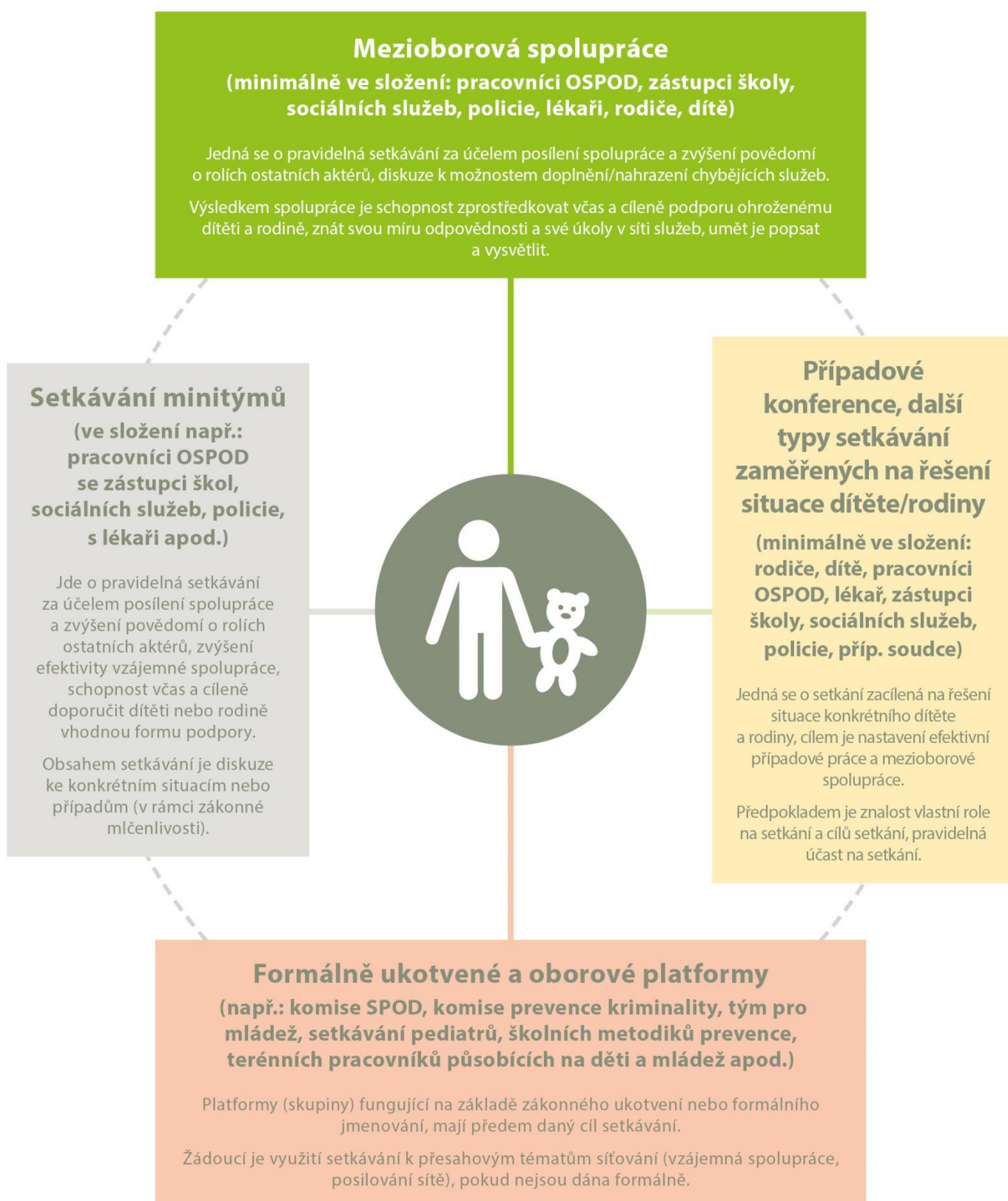
**Modelové schéma spolupráce není vyčerpávajícím výčtem všech možných forem spolupráce aktérů**, jde o inspirativní schéma, které lze podle potřeby dále doplnit. Tento model má mít jednak význam osvětový v tom smyslu, do jakých forem spolupráce se mohou aktéři zapojovat, jednak poukazuje na další možné, doposud nevyužívané formy, a může tak být podkladem pro další rozvoj spolupráce v lokalitě.

Lokální síťáři na základě provedeného mapování následně zpracovali **model spolupráce aktérů sítě služeb pro děti a rodiny na území konkrétního ORP**, kde do tabulky zachytili výčet existujících místních forem spolupráce (podrobně viz tabulka č. 2).

## Popis jednotlivých kategorií schématu „Modely spolupráce aktérů v lokalitě“ (obrázek č. 3)


V obrázku č. 3 najdete vymezení příkladů různých modelů spolupráce aktérů sítě služeb. Mezioborová spolupráce je pro oblast podpory dětí a jejich rodin vnímána jako klíčová platforma (tedy platforma zahrnující co nejširší spektrum aktérů sítě služeb pro děti a jejich rodiny). Nicméně nezastupitelnou úlohu mají jakékoliv jiné, funkční formy setkávání a spolupráce, které se zabývají potřebami dětí a jejich rodin.

# MODELY SPOLUPRÁCE AKTÉRŮ NA ÚROVNI OBCÍ S ROZŠÍŘENOU PŮSOBNOSTÍ



# Spolupráce aktérů sítě v ORP Rýmařov

Tabulka č. 2

	<p><b>Mezioborová spolupráce</b></p> <p>V současné době neprobíhá za účasti většiny klíčových aktérů</p>	
<p><b>Setkávání minitýmů</b></p> <p>V ORP Rýmařov nejsou zřízeny.</p>		<p><b>Případové konference, další typy setkávání zaměřených na řešení situace dítěte/rodiny</b></p> <p>Případové konference se uskutečňují na OSPOD</p>
	<p><b>Formálně ukotvené a oborové platformy</b></p> <p>Komise SPOD Komise sociálních věcí a zdravotnictví Komise prevence kriminality Komise pro výchovu vzdělávání a sport Pracovní skupiny KPSS</p>	

## **Komentář ke spolupráci aktérů sítě v ORP Rýmařov**

### **Mezioborová spolupráce**

V ORP Rýmařov mezioborová spolupráce v zastoupení většiny klíčových aktérů neprobíhá. V rámci lokálního síťování se uskutečnilo setkání OSPOD, školy a pediatra, které účastníci hodnotili jako přínosné, zejména v tom, že se měli aktéři osobně poznat a nastavit si způsob komunikace a vyjasnit kompetence. Setkávání proto bude pokračovat.

V rámci mezioborové spolupráce je možno vyzdvihnout například přístup jediného místního pediatra, který aktivně spolupracuje s odborem sociálních věcí, účastní se různých komisí, vzdělávacích pobytů v rámci doprovázení pěstounských rodin, apod.

### **Setkávání minitýmů**

V ORP Rýmařov neprobíhá.

### **Případové konference, další typy setkávání zaměřených na řešení situace dítěte/rodiny**

OSPOD případové konference realizuje a má s nimi dobrou zkušenost, protože umožňují sdílet informace a efektivně spolupracovat s dalšími subjekty při pomoci rodinám. Pracovnice OSPOD mají také možnost využití rodinných konferencí, ale zatím s nimi, z časových a kapacitních důvodů, nepracují. Na setkání uspořádaném lokálním síťářem (OSPOD a školy) deklarovali někteří školní metodici prevence svůj zájem se případových konferencí účastnit, pokud budou OSPOD přizváni.

### **Formálně ukotvené a oborové platformy**

Komise SPOD se schází nepravidelně, účastníky jsou místostarosta, starosta, Policie ČR, pediatr, zástupci OSPOD a sociálních služeb, školství. Má spíše doporučující, poradenskou funkci a v podstatě žádné pravomoci.

Komise prevence kriminality – je zřízena, ale schází se pouze v případě potřeby a nepravidelně.

Komise pro výchovu, vzdělávání a sport - je zřízena, ale schází se pouze v případě potřeby, nepravidelně

Komise sociálních věcí a zdravotnictví - zabývá se potřebnostmi a financováním sociálních služeb, apod.

Pracovní skupiny komunitního plánování sociálních služeb – k oblasti ohrožených dětí se vztahuje pracovní skupina Děti, mládež, rodina a občané se zvláštními potřebami, členy pracovní skupiny jsou v podstatě pouze poskytovatelé sociálních služeb a zástupci odboru sociálních věcí Městského úřadu Rýmařov, včetně OSPOD. Školy jsou do skupiny přizvány, ale obvykle se neúčastní. V posledním období skupina vytvářela anketní otázky dotazníku pro zjišťování potřeb obyvatel ORP Rýmařov. Výstupy dotazníkového šetření budou následně využity pro tvorbu nového Střednědobého plánu rozvoje sociálních služeb. Z pohledu lokálního síťáře se tato platforma jeví jako funkční, ale prospěla by jí účast zástupců i z jiných resortů (školství, zdravotnictví, apod.).

MAP Rýmařovsko – fungují 4 pracovní skupiny. Lokální síťář spolupracuje s MAP v rámci předávání informací a vzájemně koordinují termíny setkávání OSPOD a školy, mateřské školky. Některá témata identifikovaná v rámci MAP jsou společná s potřebami zjištěnými lokálním síťářem, například vznik nízkoprahového zařízení pro děti a mládež v Rýmařově a přiblížení služeb přímo do Rýmařova (PPP, SVP, poradny). (3)



# Doporučení pro rozvoj sítě v ORP Rýmařov

## Doporučení vycházejí ze zjištěného aktuálního stavu sítě (k datu vzniku dokumentu).

1. Aktéři se shodli na potřebě **zřídit přímo ve městě Rýmařov zařízení nízkoprahového typu, ideálně i s terénní formou**. Takovéto zařízení by mělo poskytovat dětem a mládeži bezpečný prostor pro trávení volného času za současné podpory v oblasti sociální práce. V tomto tématu již probíhá vyjednávání s organizací Hope House z.s. o zřízení služby. Sociální odbor městského úřadu Rýmařov tuto aktivitu podporuje, stejně tak jako vedení města. Probíhá vyjednávání podmínek v oblasti financí a vhodných prostor.
2. Na základě mapování potřeb se jako vhodné jeví **zajištění poradenských služeb pro rodiny přímo v Rýmařově** – rodinná poradna, mediace, drogové poradenství, právní, občanské a finanční poradenství. V současné době probíhají jednání s organizací Eurotopia.cz o poskytování právního poradenství v Rýmařově tak, aby rodiny nemusely za službami dojíždět.
3. Vzhledem k velkému zatížení pracovníků OSPOD by lokální síťář navrhol **personálně posílit úsek SPOD v ORP Rýmařov** tak, aby pracovníce měly dostatek prostoru na přímou práci s rodinami, pořádání případových konferencí, zadávání rodinných konferencí, apod.
4. V síti by bylo potřeba zajistit **dostupnost ambulantní krizové pomoci pro děti**. Lokální síťář si uvědomuje, že zajištění této potřeby je celokrajskou potřebou, kterou bude ORP Rýmařov samostatně zajišťovat jen velmi obtížně. Krizové pobyty lze realizovat v rámci ZDVOP.
5. Systémově by bylo potřeba **navýšit kapacitu psychologické a psychiatrické péče pro děti**, což je však záležitost celorepubliková. V této situaci lze doporučit **využívat kapacity těchto odborníků co nejefektivněji**, znát vzájemně kompetence, možnosti spolupráce a využívat existující zdroje
6. Aktéři pojmenovali jako potřebné **zlepšit vzájemnou informovanost v síti, mezioborově**, například mezi školami a OSPOD, pediatrem a školami, sociálními službami a školami. Přínosným by mohl být vznik platformy, na které by se setkávali zástupci OSPOD, školy, pediatr, sociální služby, rodiče. Takováto platforma by se mohla setkávat cca 2 x v průběhu školního roku. Cílem setkávání by bylo sdílení informací, vyjasnění kompetencí, vzájemných očekávání, konzultování anonymizovaných kazuistik. V rámci informací o poskytovaných službách by bylo vhodné zpracovat aktuální katalog služeb s mezioborovým přesahem pro rodiny.
7. V síti by bylo vhodné zajistit místně dostupné služby pro děti s rizikovým chováním – například prostřednictvím aktérů jako je středisko výchovné péče a probační a mediační služba. Jednou z možností by mohla být přítomnost pracovníků těchto organizací například jedenkrát týdně přímo v Rýmařově (v současné době za nimi klienti dojíždějí do Bruntálu). Tuto službu by mohl koordinovat přímo OSPOD, podle aktuální potřeby svých klientů, ale využívat by ji mohly i školy, rodiče, apod.

## Závěrem

Děkuji všem aktérům sítě pro ohrožené děti a jejich rodiny v ORP Rýmařov za čas, který mi věnovali při mapování i při společné práci na zvolených tématech, za jejich vysoké pracovní nasazení, profesionalitu, zapálení pro věc a ochotu hledat nová řešení, která by byla přínosem pro děti a jejich rodiny.

Zvláštní poděkování patří vedoucí odboru sociálních věcí Městského úřadu Rýmařov paní Bc. Ivetě Podzemné za její vstřícný přístup a ochotu ke spolupráci.

## Použité zdroje

Uveďte použité zdroje dle pokynů v manuálu.

1. Český statistický úřad, 2018 [online]. ČSÚ. [cit. 13. 8. 2018]. Dostupné z: <https://www.czso.cz>
2. Úřad práce ČR, 2018 [online]. ÚP ČR. [cit. 15. 8. 2018]. Dostupné z <https://www.http://portal.mpsv.cz/upcr/kp/msk/statistiky>.
3. Místní akční skupina Rýmařovsko, 2018, [online]. MAS Rýmařovsko. [cit. 4. 9. 2018]. Dostupné z: <http://mas.rymarovsko.cz/mistni-akcni-plan-map>.

## Potřebujete více informací?

### K síťování ve vaší obci či kraji?

Obraťte se na lokálního síťáře **Tomáše Vaňka**, e-mail: [tomas.vanek@mpsv.cz](mailto:tomas.vanek@mpsv.cz), krajskou koordinátorku síťování **Mgr. Hanu Žurovcovou** (dotazy spojené se síťováním v zapojených obcích), e-mail: [hana.zurovcova@mpsv.cz](mailto:hana.zurovcova@mpsv.cz), tel.: 778 433 582 či krajského síťáře, **Mgr. Jiřího Dvořáka**, e-mail: [jiri.dvorak@mpsv.cz](mailto:jiri.dvorak@mpsv.cz), tel.: 778 730 511.

### K aktivitě síťování?

Obraťte se na odborného garanta **Mgr. Štěpána Bolfa**, e-mail: [stepan.bolf@mpsv.cz](mailto:stepan.bolf@mpsv.cz), tel.: 221 923 647, 775 853 476 nebo na vedoucí oddělení transformace služeb pro rodiny a děti, odbor ochrany práv dětí **Mgr. Kristýnu Jůzovou Kotalovou**, e-mail: [kristyna.kotalova@mpsv.cz](mailto:kristyna.kotalova@mpsv.cz), tel.: 221 922 255, 724 178 744.

[www.pravonadetstvi.cz](http://www.pravonadetstvi.cz)

[www.mpsv.cz](http://www.mpsv.cz)



# Příloha – popis rolí aktérů sítě

## Popis rolí jednotlivých aktérů

Činnost všech aktérů je dána (rezortním) zákonným vymezením, které zpravidla určuje jejich roli v systému ochrany dětí a rodin. K tomu je obvykle dána i nějaká z forem vzájemné spolupráce aktérů (např. oznamovací povinnost, možnost zprostředkování odborných služeb, apod.). Pokud jde o přesah základních rolí jednotlivých aktérů, zejména směrem ke vzájemné spolupráci, existuje jen velmi málo objektivně daných překážek, které by takovým přesahům či mezioborové spolupráci bránily.

**Při tvorbě a rozvoji sítě je tedy role jednotlivých aktérů vždy třeba posuzovat v nejširším možném náhledu, včetně toho, že jsou aktérům jejich role zvědomovány. Tím lze dosáhnout maximálního využití jejich kapacit.**

## Jak jsou vymezeny role aktérů

Níže uvedený popis rolí jednotlivých aktérů je odvozen z potřeb dětí. Relevance aktérů v rámci sítě služeb je podmíněna tím, že danou roli aktivně naplňují (tj. dva aktéři stejného typu, např. školy, mají svou základní činnost dánu a budou jistě označeni za aktéry v oblasti potřeb učení, ale je možné, že pouze jedna ze škol bude též relevantním aktérem i pro oblast tělesného a duševního zdraví např. proto, že je zapojena do preventivních programů, aktivně spolupracuje s lékaři apod.).

**Jedná se o výčet příkladů, často se vyskytujících rolí jednotlivých aktérů, tedy o inspirativní, nikoliv úplný výčet rolí. Pro optimální podobu sítě služeb je nutné zvažovat všechny možné role aktérů v maximální možné šíři.**

## Vztahy

### 1. Aktéři přímé podpory dítěte

- psycholog, psychiatr = dostupnost služby pro celou rodinu, vč. dostupnosti přímo pro samotné dítě, zaměření na vztahovou problematiku, rodičovské spory
- svépomocná skupina = skupiny pro děti (zajištění bezpečného prostředí, případně facilitace setkání), kde se mohou scházet děti ohrožené mimo jiné vztahy v rámci rodiny
- nízkoprahové zařízení pro děti a mládež (NZDM), terénní pracovník = významná je kapacita a přístupnost služby, zaměření služby na vztahovou problematiku (vztahy dětí s rodiči, s vrstevníky), terénní pracovník NZDM působící přímo v místech, kde se schází dětské skupiny/skupiny
- metodik primární prevence, školní metodik prevence = kapacita, dostupnost, rozsah služeb, zaměření na vztahy, vnímání této role dětmi
- programy pro třídní kolektivy = realizace programů pro kolektivy, jejich využití v případě individuální potřeby dítěte
- inkluzivní programy = aktivní využívání podpůrných opáření, kapacita pedagoga reagovat na individuální potřeby dítěte
- školní psycholog = dostupnost (dostatečná kapacita), zaměření (mimo jiné) na problematiku vztahů, individuální konzultace, práce s kolektivy/skupinami
- výchovný poradce = viz školní psycholog
- učitel, vychovatel = aktivní práce se vztahy v rámci třídy, kolektivu, individuální konzultace, aktivní spolupráce s OSPOD a službami, prevence

- služby náhradní rodinné péče (NRP) = doprovodné organizace, OSPOD, služby pro adoptivní rodiče, zaměřeni na vztahy a kontakty mezi dětmi a biologickými rodiči
- sociální pracovník pobytového zařízení = sociální pracovník školského, zdravotnického zařízení nebo pobytové sociální služby, zaměřeni na udržení a podporu kontaktu dítěte s rodiči, aktivní spolupráce s OSPOD
- sociálně-aktivizační služba pro rodiny s dětmi (SAS) = specifické zaměření na vztahovou problematiku, dostupnost služby též pro děti
- krizové centrum = zaměřeni na problematiku vztahů a bezpečí
- orgán sociálně-právní ochrany dětí (OSPOD) = relevantní role v případě, že se jedná o dítě ohrožené dle § 6 zákona č. 359/1999 Sb., o SPOD

## 2. Aktéři přímé podpory rodiny

- rodinné centrum = relevantní role, pokud služby zahrnují specifický program na problematiku mezilidských vztahů, rodičovských sporů, vztahů rodičů k dětem, vztahů mezi dětmi
- rodinná poradna = specializace na téma mezilidských vztahů
- rodinné konference = koordinovaná setkání širší rodiny a blízkých osob k podpoře rodiny a hledání zdrojů opory
- mediace = dostupné, dostatečně kvalitní služby jako řešení vztahových sporů
- sociálně-aktivizační služba pro rodiny s dětmi (SAS) = pokud zahrnuje specifické zaměření na vztahy v rámci rodiny, kombinace programů pro rodiče, děti, celou rodinu
- nízkoprahové zařízení pro děti a mládež (NZDM) = specificky zaměřený program na problematiku vztahů, konzultace, přednášky, semináře, zapojení do případové práce
- orgán sociálně-právní ochrany dětí (OSPOD) = relevantní role v případě, že se jedná o dítě ohrožené dle § 6 zákona č. 359/1999 Sb., o SPOD

## 3. Aktéři širší podpory

- volnočasové aktivity (sport, skaut, umělecké kroužky, apod.) = podpora rozvoje vztahů mezi dětmi, spolupráce, vzájemného respektu
- intervenční centrum (IC) = služba zahrnující podporu řešení problematiky domácího násilí, práce s oběťmi i pachatelé domácího násilí
- poradna pro oběti trestných činů = poradenství a právní pomoc, orientace v právech obětí, návrhy na jejich odškodnění

## 4. Podpora v rámci komunity

- komunitní centrum = místo pro setkávání, organizovaná nebo neorganizovaná činnost, dostupná kontaktní osoba (poradenství, zprostředkování informací nebo služeb)
- komunitní akce = různé typy komunitních akcí zaměřených na vztahy, např. dny sousedství apod.
- zázemí pro setkávání = vytváření prostor pro neformální setkávání – obecní prostory, komunitní centra, využití prostor škol, knihoven apod.
- sousedské spolky = společné akce, setkávání, poskytování vzájemné podpory mezi sousedy
- svépomocné skupiny = skupiny zaměřené na vzájemnou podporu, mimo jiné v oblasti vztahů (např. rodiče procházející rozvodem nebo rozchodem apod.)

# Bezpečí

## 1. Aktéři přímé podpory dítěte

- nízkoprahové zařízení pro děti a mládež (NZDM), terénní pracovník = bezpečné trávení volného času, přednášky o rizicích, prevenci, konzultace, hodnoty a normy, sebepoznání dítěte, terénní pracovník NZDM působící přímo v místech, kde se schází dětské skupiny/skupiny



- kontaktní centrum (K-centrum), terénní program pro uživatele návykových látek = prevence a řešení závislosti, konzultace pro děti i rodiče, preventivní programy na školách a v místech, kde tráví děti a mladí lidé volný čas
- volnočasové aktivity = všeobecně různé více či méně organizované programy (sport, zájmové kroužky apod.), kde děti mohou trávit bezpečným způsobem volný čas, seznamují se s riziky, nalézají nebo překonávají své hranice, učí se odpovědnosti apod.), jde o dostupnost volnočasových aktivit a jejich prahovost (tj. nejen to, jestli tam aktivita je, ale také zda do ní chodí děti z cílové skupiny – tj. ohrožené)
- krizové centrum = zaměření na problematiku vztahů a bezpečí
- linka bezpečí = podmínkou efektivního využívání je povědomí dětí o existenci linky (osvěta)
- škola, školní poradenské pracoviště = programy prevence realizované ve škole, programy proti šikaně, vzdělávání o rizicích na internetu, mezi lidmi, v dopravě apod., přítomnost pracovníka, se kterým děti mohou řešit pocit ohrožení, CAN apod.
- peer program = existence a dostupnost programů, další programy doprovázení (patroni apod.)
- komunitní centrum = dostupný prostor, kam mohou děti samy přicházet, v případě potřeby je jim zajištěno poradenství nebo zprostředkována odborná pomoc, nebo se mohou zapojit do programu, hlavní podmínkou je prahovost/dostupnost centra
- středisko výchovné péče (SVP) = pokud je součástí ambulantní či velmi snadno dostupná forma péče, kam by dítě mohlo přijít i samo, kdyby se necítilo bezpečně z důvodu chování osob ve svém okolí nebo by si nevědělo rady se svým vlastním chováním
- zařízení pro děti vyžadující okamžitou pomoc (ZDVOP) = důležitá je dostupnost zařízení a dostupnost navazujících odborných služeb, včetně samotných dětí
- lékař = povědomí o ohlašovací povinnosti, rozpoznání ohrožení dítěte (sociální rozměr), ochota zapojit se do případové práce, účast v komisích, preventivních skupinách apod.
- učitel = povědomí o ohrožení dítěte, zkušenosti se zapojováním se do řešení situace dětí ohrožených v oblasti bezpečí, tj. kompetence rozpoznat a ohlásit takový případ, v případě zjištěného ohrožení dítěte se zapojit do případové práce apod.
- Policie ČR, městská policie, asistent prevence kriminality = pokud je dostupný specialista na problematiku dětí a mládeže nebo CAN, zda se policie nějak aktivně zapojuje do případové práce, spolupracuje s OSPOD, dělá preventivní programy apod.
- orgán sociálně-právní ochrany dětí (OSPOD) = relevantní role v případě, že se jedná o dítě ohrožené dle § 6 zákona č. 359/1999 Sb., o SPOD

## 2. Aktéři přímé podpory rodiny

- sociálně-aktivizační služba pro rodiny s dětmi (SAS) = služba zahrnuje podporu rodičů, případně přímo dětí, specifické zaměření na oblast bezpečí
- nízkoprahové zařízení pro děti a mládež (NZDM), terénní pracovník = služba má programy zaměřené na rodiče a jejich kompetence v oblasti bezpečí dětí, nebo programy pro celou rodinu, terénní pracovník NZDM působící přímo v místech, kde se schází dětské skupiny/skupiny
- asistent prevence kriminality (APK) = dostupná pochůzková služba, když je zjištěno, přímo řeší děti v ohrožení, upozorní rodiče, nebo se na ně mohou rodiče obracet apod.
- krizová linka pro rodiče = existuje povědomí o lince pro rodiče, kteří se potýkají s problémy v oblasti bezpečí dětí – nedokážou děti hlídat, žijí v prostředí, které není bezpečné, mají podezření, že dítěti někdo ublížil nebo by mohl, či se sami obávají, že by mohli dítě ohrozit
- osvěta = dostupnost specifických osvětových a informačních programů organizovaných městem, policií, lékaři, poskytovateli služeb apod.
- programy primární prevence = programy určené také pro rodiče nebo celé rodiny
- rodinné centrum = mateřská nebo rodičovská centra, která mají v programu téma bezpečí – přednášky či poradenství, centra jsou dostupná, nízkoprahová
- rodinná poradna = zajištění konzultací z oblasti bezpečí dětí, týrané, zneužívané a zanedbávané děti (CAN)
- rodinné konference = koordinovaná setkání širší rodiny a blízkých osob k podpoře rodiny a hledání zdrojů opory
- intervenční centrum = programy pro rodiče ohrožené násilím, programy pro děti nebo rodiče s dětmi

- rodičovská skupina = svépomocné skupiny (např. v rámci rodinného či komunitního centra), pro rodiče, jejichž dítě bylo vystaveno nebezpečí, stalo se obětí, ohrožuje jiné děti, nebo jsou ohroženi sami a rodiče a má to vliv na děti, případně mají sami obavy, že by oni sami mohli děti ohrozit
- kontaktní centrum (K-centrum), terénní program pro uživatele návykových látek = programy pro rodiče, jejichž děti jsou ohroženy závislostí, programy pro závislé rodiče
- krizová respitní péče = zajištění krizové péče o dítě, které bylo ohroženo (např. v situaci domácího násilí, CAN)
- program podpory sousedství = sousedské nebo domovní iniciativy, např. na zajištění bezpečí v okolí domu, na ulici, vzájemný dohled nad dětmi apod.
- orgán sociálně-právní ochrany dětí (OSPOD) = relevantní role v případě, že se jedná o dítě ohrožené dle § 6 zákona č. 359/1999 Sb., o SPOD

### 3. Aktéři širší podpory

- Policie ČR, městská policie, asistent prevence kriminality (APK) = dostatečný počet policistů/asistentů k zajištění pochůzkové činnosti tam, kde může dojít k ohrožení dětí, kolem škol, na sídlištích, v sociálně vyloučených lokalitách (SVL), povědomí policistů/asistentů o rizicích ohrožujících bezpečí dětí
- sociální pracovník na obci = terénní práce s rodinami, poradenství, prevence
- poradna pro oběti trestných činů = poradenství a právní pomoc, orientace v právech obětí, návrhy na jejich odškodnění
- starosta, samospráva = podpora programů pro posilování bezpečí, např. osvětové a informační akce, poradenství občanům, bezpečnostní komise a plán apod.
- soud = specializace na děti – oběti a pachatele, otevřenost, zohlednění specifických potřeb dětí, časová dostupnost (rychlost)
- specialista na prevenci na úrovni obce nebo kraje = vývoj, podpora a sledování efektivity místních programů prevence
- integrovaný záchranný systém = prevence a osvěta

### 4. Podpora v rámci komunity

- dny sousedství = akce ve společných prostorách, seznamování se navzájem, hledání řešení rizik v lokalitě apod.
- preventivní akce v obci = doprava, zdraví, kriminalita
- osvěta = přednášky, semináře pro rodiče nebo pracovníky s dětmi (putovní akce, celostátní akce)
- bezpečná hřiště, prostor pro volnočasové aktivity = místa, kde mohou děti/rodiny trávit volný čas

## Zdraví

### 1. Aktéři přímé podpory dítěte

- pediatr, pediatriká sestra = ideálně zahrnuta práce s rodinou, plnění oznamovací povinnosti, účast na případových konferencích nebo v jiných týmech, operativní spolupráce s OSPOD, návštěvy u dětí doma (domácí sestry)
- pečovatelská služba = pokud jsou cílovou skupinou i rodiny s dětmi
- raná péče = zapojení do případové práce, individuální plán ochrany dítěte (IPOD), sociální rozměr práce
- školní programy podpory zdraví = obědy do škol, ovoce, mléko, preventivní prohlídky
- nízkoprahové zařízení pro děti a mládež (NZDM), terénní pracovník = konzultace či přednášky v oblasti zdraví (hygiena, prevence, závislosti, sexuální zdraví, výživa apod.), terénní pracovník NZDM působící přímo v místech, kde se schází dětské skupiny/skupiny
- kontaktní centrum (K-centrum), terénní program pro uživatele návykových látek = programy zaměřené na děti anebo rodiče, preventivní programy na školách a v místech, kde tráví děti a mladí lidé volný čas
- dětský psychiatr, psycholog = podmínkou je dostatečná kapacita, zapojení do případové práce
- školní psycholog = podmínkou je dostatečná kapacita, přesah do práce s rodinou
- dětský terapeut = kapacita odpovídající potřebám dětí/rodin v lokalitě

- orgán sociálně-právní ochrany dětí (OSPOD) = relevantní role v případě, že se jedná o dítě ohrožené dle § 6 zákona č. 359/1999 Sb., o SPOD

## 2. Aktéři přímé podpory rodiny

- sociálně-aktivizační služba pro rodiny s dětmi (SAS) = zahrnutí tématu zdraví do služby, přednášky, konzultace, osvěta
- raná péče = zaměření služby na práci s celou rodinou a na případovou práci
- kontaktní centrum (K-centrum), terénní program pro uživatele návykových látek = program zaměřený na práci s celou rodinou, zapojení do případové práce
- domácí sestra = návštěvy rodin preventivně a v případě potřeby, u rizikových rodin – vzhledem k tomu, že aktuálně není ukotveno, tak je relevantní jakákoliv forma návštěv
- psychiatr, psycholog = podpora rodičů z hlediska toho, aby dobře zvládali péči o děti
- respitní služba = služby zaměřené na rodiny se zátěží, ideálně širší cílová skupina (nejen děti s postižením)
- rodinná terapie = terapeutické služby zaměřené na práci s celou rodinou
- orgán sociálně-právní ochrany dětí (OSPOD) = relevantní role v případě, že se jedná o dítě ohrožené dle § 6 zákona č. 359/1999 Sb., o SPOD

## 3. Aktéři širší podpory

- nemocnice – dětské oddělení = dostatečná kapacita, možnost přítomnosti rodičů, sociální pracovník, přesah do případové práce a prevence
- pohotovost = dostupnost, plnění oznamovací povinnosti, případně zapojení do prevence
- specialisté = dostupnost, případně zahrnutí rodiny do péče, spolupráce
- poradna pro závislosti (AT poradna) = léčba závislostí rodičů
- ozdravná léčebna = ozdravné pobyty pro děti nebo děti a rodiče

## 4. Podpora v rámci komunity

- preventivní akce na podporu zdraví = sportovní nebo zdravotně preventivní akce, Zdravé město apod.
- osvěta = přednášky, letáky na téma zdraví, péče o zdraví
- dotace obce/kraje na akce na podporu zdraví nebo zlepšování životního prostředí = distribuce vitamínů, pomůcek, zdravotní péče apod.
- podpora sportu = zázemí, dostupné kroužky, kluby

# Učení se

## 1. Aktéři přímé podpory dítěte

- škola = vzdělávání s ohledem na individuální potřeby dítěte, využívání podpůrných opatření, spolupráce s rodinou, zprostředkování navazujících služeb pro rodiny s dětmi
- sociální pedagog, školský sociální pracovník = spolupráce s dítětem a rodinou, zprostředkování služeb dítěti/rodině, spolupráce s navazujícími službami
- výchovný poradce = zaměření práce s dítětem v kontextu jeho rodiny, propojení na externí služby
- pracovník primární prevence = prvotní identifikace potřeby podpory nebo ohrožení dítěte, návaznost na podpůrné služby, přímá podpora dítěte
- nízkoprahové zařízení pro děti a mládež (NZDM), terénní pracovník = edukační programy pro děti (programy, přednášky), zprostředkování podpory školní přípravy, motivační programy, konzultace, včetně působení mimo školu (v terénu)
- volnočasové aktivity = kroužky zaměřené na rozvoj znalostí a dovedností, motivaci dětí, sebepoznání
- pedagogicko-psychologická poradna (PPP) = přímá podpora dětí v kontextu podpory rodiny
- střediska výchovné péče (SVP) = programy zaměřené na prevenci, podporu dítěte v kontextu jeho rodiny
- lékař = sledování povědomí dítěte o vlastním zdraví, edukace dětí, identifikace rizik

- podpora školní přípravy (doučování) = podpora dítěte v rozvoji školních dovedností, posilování kompetencí a motivace ke vzdělávání, optimálně ve spolupráci s rodinou
- asistent pedagoga = zohlednění specifických potřeb dítěte, zapojení rodiny
- orgán sociálně-právní ochrany dětí (OSPOD) = relevantní role v případě, že se jedná o dítě ohrožené dle § 6 zákona č. 359/1999 Sb., o SPOD

## 2. Aktéři přímé podpory rodiny

- pedagogicko-psychologická poradna, středisko výchovné péče (PPP, SVP) = poskytované služby zahrnují rodinu dítěte, jsou provázány na další podpůrné služby
- sociálně-aktivizační služby pro rodiny s dětmi (SAS) = včetně zprostředkování služby rozvoje školských dovedností, podpora a motivace celé rodiny ke vzdělávání
- rodinné centrum (výchova, učení) = programy zaměřené na podporu a rozvoj vzdělávání
- sociální pedagog, školský sociální pracovník = role prostředníka mezi školou a rodinou, práce s celou rodinou, zprostředkování navazujících služeb
- školní psycholog = podpora dítěte v rámci podpory jeho rodiny, zprostředkování navazujících služeb
- výchovný poradce = viz školní psycholog
- etoped, psycholog = dostupnost služeb, ambulantní služby, práce s celou rodinou
- orgán sociálně-právní ochrany dětí (OSPOD) = relevantní role v případě, že se jedná o dítě ohrožené dle § 6 zákona č. 359/1999 Sb., o SPOD

## 3. Aktéři širší podpory

- školní poradenské pracoviště (ŠPP) = služby zaměřené na práci s celou rodinou (poradenství, konzultace, motivační programy, podpůrná opatření, navazující služby)
- dům dětí a mládeže (DDM) = volnočasové aktivity, zaměření na rozvoj vzdělávacích kompetencí dítěte, motivaci
- škola = aktér místní sítě služeb, zapojení do mezioborových platforem
- středisko výchovné péče (SVP) = aktér místní sítě služeb, zapojení do mezioborových platforem

## 4. Podpora v rámci komunity

- zázemí pro vzdělávání (knihovny, prostory pro kroužky, poznávací stezky) = prostory volně dostupné pro vzdělávání dětí, zájmovou činnost
- ocenění vzdělávání (učitelé, žáci, vědci) = motivační programy
- kulturní akce = akce na podporu vzdělávání, vědomostní akce
- zahraniční spolupráce = partnerství měst, studijní pobyty, výměny
- dotace obce na pomůcky, dojíždění do školy

# Chování

## 1. Aktéři přímé podpory dítěte

- peer program = kapacita programů, jejich zaměření na poskytování pozitivních vzorů chování
- škola = ve vztahu k jednotlivci, vypracovaný systém podpory jednotlivce, návaznost na další podpůrné služby, možnost dítěte se obrátit na školu s žádostí o pomoc
- asistent pedagoga = přímá podpora dítěte nad rámec vzdělávání, tj. výchova, normy apod.
- odborná poradenská pomoc = kapacita a dostupnost služeb psychologa, etopeda, psychiatra, provázanost se školou a s rodinou
- resocializační program = kapacita, dostupnost, kvalita
- středisko výchovné péče (SVP) = ambulantní a terénní služba, přímá dostupnost pro děti
- pobytová služba = řešení akutních problémů s chováním, možnost krátkodobých krizových pobytů
- probační a mediační služba (PMS) = programy pro děti, dostupnost, kvalita, možnost vstupu na žádost dítěte

- orgán sociálně-právní ochrany dětí (OSPOD) = relevantní role v případě, že se jedná o dítě ohrožené dle § 6 zákona č. 359/1999 Sb., o SPOD

## 2. Aktéři přímé podpory rodiny

- škola = specifické programy zaměřené na chování dětí, podpůrné programy, nácvik dovedností v oblasti chování se zapojením rodičů
- sociálně-aktivizační služba pro rodiny s dětmi (SAS) = specifický program zaměřený na posilování rodičovských dovedností v oblasti výchovy a stanovování hranic
- nízkoprahové zařízení pro děti a mládež (NZDM) = zprostředkování podpůrných skupin pro rodiče k posílení výchovných kompetencí
- středisko výchovné péče (SVP) = ambulantní nebo terénní forma, práce s celou rodinou
- asistované kontakty a předávání = služby podpory dítěte v náročných situacích, podpora zvládnání emocí a chování dítěte i rodičů
- orgán sociálně-právní ochrany dětí (OSPOD) = relevantní role v případě, že se jedná o dítě ohrožené dle § 6 zákona č. 359/1999 Sb., o SPOD

## 3. Aktéři širší podpory

- škola = role učitele, výchovný poradce, dalších členů sboru mimo rámec vzdělávací složky, tj. výchova a socializace, normy, vytváření pozitivních vztahů + zařazení tématu etiky a morálky do výuky, praktický nácvik
- volnočasové aktivity zaměřené na posilování zdravých vztahů (skaut, Sokol, sport) = dostupnost, zejm. pro děti z ohrožených rodin (např. sociálně vyloučené lokality)
- církve = programy pro rodiny a děti – volnočasové aktivity, konzultace k otázkám výchovy a chování
- probační a mediační služba (PMS), resocializační program = programy zaměřené na posílení pozitivních forem chování
- krizový pobyt = krátkodobé umístění dítěte v pobytové službě v situaci závažných obtíží v oblasti chování, podmínkou je minimální délka pobytu a bezprostřední zajištění odborné podpory

## 4. Podpora v rámci komunity

- sousedské a komunitní akce = akce ke vzájemnému poznávání, navazování vztahu důvěry, interkulturní akce apod.
- BESIP = preventivní akce, nácvik pravidel, ohleduplnosti

# Materiální zajištění

## 1. Aktéři přímé podpory dítěte

- rodinné centrum = programy pro děti, které jsou vystaveny riziku nedostatečné péče
- krizové centrum = řešení akutního ohrožení dítěte, včetně zanedbání péče, přístupné i pro samotné děti
- materiální a potravinová pomoc = cílená a koordinovaná distribuce, spolupráce s OSPOD
- dům na půl cesty = zajištění základní péče mladistvým, dostatečnost kapacity, včetně otázky věkové hranice
- zařízení pro děti vyžadující okamžitou pomoc (ZDVOP) = relevantní kapacita, přístupnost přímo pro děti, podstatné je zapojení do případové práce
- pobytová služba = dětský domov, kojenecký ústav apod., kde je možné zajistit krizový pobyt na žádost dítěte, resp. na bázi dobrovolnosti
- orgán sociálně-právní ochrany dětí (OSPOD) = relevantní role v případě, že se jedná o dítě ohrožené dle § 6 zákona č. 359/1999 Sb., o SPOD

## 2. Aktéři přímé podpory rodiny



- občanská poradna = poradenství rodičům zaměřené na práci, příjmy, dávky, sousedské vztahy, spolupráci se školou apod.
- dluhová poradna = komplexní řešení finanční situace rodiny
- sociální pracovník obce = terénní práce v rodinách, poradenství zaměřené na základní péči, doprovázení
- sociálně-aktivizační služba pro rodiny (SAS) = specializace služby na podporu rodičů v zajištění základní péče o děti
- sociální rehabilitace = relevance služby, pokud je zaměřena na posílení základních rodičovských dovedností, práce s rodiči a dětmi v přirozeném prostředí
- materiální a potravinová pomoc = koordinovaná pomoc rodinám, spolupráce s OSPOD a soc. službami (zacílení pomoci)
- právní pomoc = dostupná právní pomoc rodinám
- azylové bydlení = azylové bydlení, ideálně pro celé rodiny s dětmi
- sociální bydlení = jakákoliv forma bydlení dostupného pro ohrožené rodiny s dětmi (nemusí jít jen o oficiální sociální byty)
- nadace a nadační fondy = podpora rodin v nouzi (nájemné, školní pomůcky, bezúročné půjčky apod.)
- orgán sociálně-právní ochrany dětí (OSPOD) = relevantní role v případě, že se jedná o dítě ohrožené dle § 6 zákona č. 359/1999 Sb., o SPOD

### 3. Aktéři širší podpory

- úřad práce = programy podpory pro rodiče, aktivní podpora zaměstnávání, rekvalifikace, kariérové poradenství
- bytová koncepce města = zohlednění potřeb ohrožených rodin s dětmi v bytové politice města
- komunitní akce = sbírky, dobročinné trhy apod.
- zázemí pro setkávání = místa, kde se mohou rodiny s dětmi scházet, je dostupné základní vybavení, případně občerstvení, knihy, hračky apod.

### 4. Podpora v rámci komunity

- program obědy do škol = podpora škol z úrovně kraje nebo obce k zapojení do programů, případně realizace lokálních specifických programů
- pracovní příležitosti obce = veřejně prospěšné práce, společensky účelná pracovní místa, dotovaná místa, obecní místa, podporované zaměstnávání apod.