

*Síťování služeb pro děti a jejich rodiny*

# Analýza místní sítě služeb a návrh její optimální podoby

**Moravskoslezský kraj**

**ORP Třinec**

**Lokální síťář: Mgr. Alena Kostková**

**Zpracováno k: 11/2018**

**Klíčová aktivita 1 – Podpora a rozvoj služeb v oblasti SPOD**

**Podaktivita 1.1: Podpora síťování služeb na lokální úrovni**

**Projekt Systémový rozvoj a podpora nástrojů sociálně-právní ochrany dětí**

**Ministerstvo práce a sociálních věcí**



Evropská unie  
Evropský sociální fond  
Operační program Zaměstnanost



PRÁVO NA DĚTSTVÍ

# Obsah

Úvodní slovo .....	2
O projektu <i>Systémový rozvoj a podpora nástrojů sociálně-právní ochrany dětí</i> .....	3
Síťování v ORP Třinec .....	5
Potřeby dítěte (a jeho rodiny) a úrovně podpory .....	9
Optimální a reálná síť služeb reagující na potřeby dětí (a jejich rodin) na úrovni obcí s rozšířenou působností .....	11
Analýza reálné sítě služeb a návrh její optimální podoby v ORP Třinec .....	14
Modely spolupráce aktérů sítě .....	22
Spolupráce aktérů sítě v ORP Třinec .....	24
Doporučení pro rozvoj sítě v ORP Třinec .....	27
Závěrem .....	28
Použité zdroje .....	29
Potřebujete více informací? .....	29
Příloha – popis rolí aktérů sítě .....	30



*„... pokud na sebe jednotlivé služby navazují a jsou vzájemně koordinovány, je možné potřeby dítěte a rodiny naplnit lépe, než pokud je spolupráce omezena rezortním dělením kompetencí, zejména pokud jde o metodické řízení, financování a zacílení služeb. Propojování služeb se zároveň neobejde bez osoby – koordinátora.“*

# Úvodní slovo

## Vážené kolegyně a kolegové,

*analýza místní sítě služeb a návrh její optimální podoby je souhrnným výstupem dlouhodobého procesu síťování služeb na území obcí s rozšířenou působností. Podpora síťování je součástí projektu Systémový rozvoj a podpora nástrojů sociálně-právní ochrany dětí, který je od roku 2016 realizován Ministerstvem práce a sociálních věcí.<sup>1</sup>*

*Tento materiál je určen všem aktérům místních sítí služeb pro děti a jejich rodiny, a to nejen sociálním pracovníkům, ale také např. zástupcům samosprávy, učitelům, psychologům, zástupcům policie a dalším. Jedná se o ucelený dokument souhrnně popisující místní síť služeb pro děti a jejich rodiny na daném území včetně doporučení pro její optimalizaci a rozvoj tak, aby reagovala na potřeby dětí a rodin.*

### *Proč je důležité síťovat*

*Síťování služeb vnímáme jako **nástroj zvýšení efektivity cílené práce s klientem – dítětem a jeho rodinou**. Vychází z předpokladu, že pokud na sebe jednotlivé služby navazují a jsou vzájemně koordinovány, je možné potřeby dítěte a rodiny naplnit lépe, než když je spolupráce omezena rezortním dělením kompetencí, zejména pokud jde o metodické řízení, financování a zacílení služeb. Propojování služeb se zároveň neobejde bez osoby koordinátora (v tomto projektu se jednalo o **lokální a krajské síťáře a síťáře**).*

*Síťování služeb je dynamický a nikdy nekončící proces směřující k naplnění potřeb dětí a rodin žijících v dané lokalitě. Aby bylo síťování co nejúčelnější a šité na míru lokalitě, je třeba nejprve zmapovat stávající síť – tedy místní aktéry a jejich potřeby směrem k fungování sítě a to, jakým způsobem spolupracují. Proto lokální síťáři (na úrovni obcí s rozšířenou působností – ORP) a krajské síťáři (na úrovni krajů) důkladně mapovali terén a na základě zjištění pracovali společně s aktéry na tématech, která se ukázala jako významná pro rozvoj sítě, místní spolupráce apod. Shrnutí činnosti lokálního síťáře ve vaší lokalitě naleznete níže.*

*V návrhové části dokumentu najdete definici **optimální sítě služeb**, kterou jsme zpracovali v souladu se základními principy transformace systému péče o ohrožené děti a rodiny, vyplývající z Národní strategie ochrany práv dětí. Jedná se zejména o „návrat k dítěti“ – dítě v centru, sladění cílů práce s dítětem a rodinou, respekt k dítěti, zapojení dítěte a jeho rodiny do řešení situace a další. Optimální síť je tedy teoretickým schématem, jehož optikou je možné místní síť nahlédnout.*

***Místní síť služeb a návrh její optimální podoby** pro území obcí s rozšířenou působností zapojených do projektu je shrnujícím výstupem práce síťářů a síťárek na základě zmapovaných potřeb. Vzhledem k tomu, že se jedná o zjištěný obraz sítě, používáme pro ni dále označení **reálná síť**. **Reálná síť služeb v lokalitě** byla porovnávána se vzorovou, optimální sítí služeb. Je přitom zřejmé, že v každé lokalitě je síť služeb jiná, a to vzhledem k odlišným potřebám dětí a rodin, a je ovlivněna vnějšími podmínkami v lokalitě (např. personální a finanční kapacity aktérů). Všechny sítě služeb by však měly naplňovat principy transformace a **odrážet v první řadě potřeby dětí a rodin**.*

### *Bez vás by to nešlo*

*To vše by se neobešlo bez samotného **procesu síťování**, tedy propojování místních aktérů sítě napříč rezorty, které vnímáme jako alfu a omegu spolupráce. Děkujeme proto všem místním aktérům sítě služeb za ochotu k setkávání se, zájem o spolupráci, podněty a společnou činnost na lepším fungování sítě podpory pro děti a jejich rodiny.*

*Mgr. Kristýna Jůzová Kotalová a realizační tým aktivity síťování  
oddělení transformace služeb pro rodiny a děti  
Ministerstvo práce a sociálních věcí*

<sup>1</sup> Číslo projektu CZ.3.2.63/0.0/0.0/15\_017/0001687.

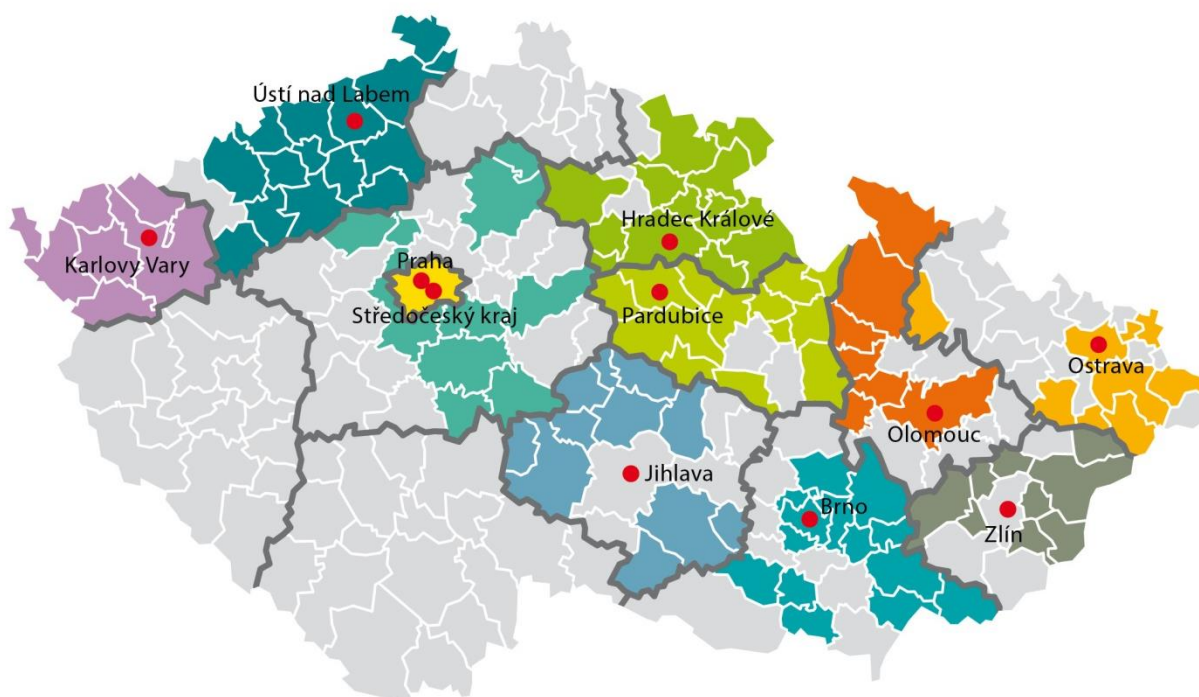
# O projektu *Systemový rozvoj a podpora nástrojů sociálně-právní ochrany dětí*

Termín realizace: 1. 1. 2016 až 30. 6. 2019, ve **12** zapojených krajích.

Projekt se zaměřuje na posílení mezirezortní a multidisciplinární **spolupráce v oblasti péče o ohrožené děti a jejich rodiny**. Cíli projektu jsou podpora orgánů sociálně-právní ochrany dětí (dále jen OSPOD) a dalších klíčových aktérů v oblasti síťování služeb pro ohrožené děti a rodiny; vytváření, podpora a rozvoj sítí služeb na lokální, krajské a celostátní úrovni; podpora nástrojů vedoucích k nastavení, zjišťování a rozvoji kvality systému sociálně-právní ochrany, nastavení modulů celoživotního vzdělávání pracovníků OSPOD a podpora a rozvoj náhradní rodinné péče (dále jen NRP). **A proč?** Aby se nadále snižoval počet dětí, které musejí svoji rodinu opustit, a aby pro děti, jež se dostávají do systému náhradní rodinné péče, byla zajištěna co nejkvalitnější individuální péče. Více najdete na <http://www.pravonadetstvi.cz>.

## **Podpora síťování služeb na lokální úrovni**

Síťování služeb pro děti a rodiny je nejrozsáhlejší aktivitou projektu, je realizováno v 11 krajích a celkem ve 124 obcích s rozšířenou působností.



### **Východiska síťování**

Síťování představuje „**návrat k rodině a dítěti**“, snahu podpořit vybudování pevné podpůrné sítě v bezprostřední blízkosti rodin, a to s maximálním využitím všech dostupných zdrojů. Síťování je proto spíše prací s lidmi než „vědeckým přístupem“ a dosavadní výsledky ukazují, že právě osobní kontakt síťáře s aktéry tvoří základ úspěšného rozvoje sítě podpory. Na druhou stranu síťář je kromě samotného propojování lidí také nositelem důležitých principů transformace systému péče o ohrožené děti a rodiny, přispívá k jejich lepšímu porozumění a zvnitřnění na úrovni lokality, a tím i k žádoucímu směřování práce s rodinami a dětmi. Síťování služeb je ze své podstaty transformací služeb na místní úrovni.

### **Vymezení služeb pro děti a rodiny**

Z hlediska tohoto projektu jsou služby pro děti a rodiny nahlíženy optikou potřeby – jedná se o všechny děti a rodiny, které potřebují nějakou formu podpory, ať už v rovině prevence (mohou být ohrožené) nebo v rovině

intervence (již jsou ohroženy). Nejedná se tedy o služby rodinné politiky, zároveň ale ani o striktní vymezení dle § 6 zákona č. 359/1999 Sb., o sociálně-právní ochraně dětí (dále jen SPOD). Služby jsou zároveň vnímány zásadně nadrezortně, bez ohledu na právní formu či míru formálního ukotvení. Vymezením služeb jde především o zmapování všech dostupných zdrojů podpory na místní úrovni.

### **Cíle síťování služeb pro děti a rodiny**

**Zmapování aktérů v lokalitě:** v maximálním možném rozsahu jsou zmapováni aktéři v lokalitě a jejich potřeby směrem k fungování sítě ve prospěch dětí a rodin, samotný výčet může být vůbec prvním popisem služeb pro děti a rodiny z nadrezortního hlediska a přispívá ke zvědomění rolí jednotlivých aktérů.

**Zvědomění rolí jednotlivých aktérů:** každý z aktérů si uvědomuje svou (i dílčí) roli v síti služeb pro děti a rodiny, tj. zná své kompetence a úkoly dané jednak zákony, jednak specifickými podmínkami v lokalitě, ale uvědomuje si také význam spolupráce s dalšími aktéry. Aktéři tak přesně znají svou vlastní roli a zároveň rozumí rolím ostatních aktérů.

**Propojení aktérů v lokalitě:** aktéři spolu komunikují ve smyslu případové práce, tj. ve smyslu potřeb dětí a rodin, s ohledem na zákonnou mlčenlivost a s ohledem na integritu dětí a rodin, s důrazem na působení v rovině prevence.

**Implementace základních principů transformace do síťování,** a tedy i činnosti jednotlivých aktérů: síťování lze vnímat jako aktivizaci terénu, která by se měla odvíjet od **základních principů transformace:**

- participace dítěte, respekt k dítěti
- potřeba vývoje, otevřené budoucnosti, perspektivy
- zdravé prostředí
- jistota, stabilita, bezpečí
- zapojení celé rodiny.

### **Co je síť služeb pro děti a jejich rodiny?**

Síť služeb pro děti a jejich rodiny (dále jen síť) je soubor institucí, organizací a dalších subjektů, které na určitém geograficky vymezeném území (obec, město, obec s rozšířenou působností – dále jen ORP, region, kraj) svou činností ovlivňují situaci ohrožených dětí a rodin, ať už formálně na základě pravomoci vyplývající z legislativy, nebo neformálně, svým společenským posláním. **Základním principem fungování sítě je partnerství, mezioborová spolupráce a případné překonávání bariér, které spolupráci brání.**

### **Kdo jsou aktéři sítě?**

Aktéři sítě jsou subjekty v síti se vzájemně provázanými vztahy, založenými na spolupráci a sdílené či dílčí odpovědnosti. Jde o instituce poskytující služby dětem a rodinám (registrované sociální služby i neregistrované návazné služby), orgány samosprávy (městské a obecní úřady, zejména agenda odboru sociálních věcí, konkrétně oddělení sociálně-právní ochrany dětí, dále sociální a terénní pracovníci), školy, poradenská zařízení (pedagogicko-psychologické poradny, speciálně pedagogická centra, střediska výchovné péče), lékaře, soudce, městskou policii, Policii České republiky a další.

### **Kdo je síťář?**

Síťář je nezávislý aktér sítě pomoci ohroženým dětem a jejich rodinám. Jeho cílem je udržitelně propojit aktéry sítě, aby navzájem znali své možnosti a potřeby a mohli efektivně spolupracovat při řešení situací ohrožených dětí a rodin. Ve svém konání vychází z principů deinstitucionalizace a ze zmapovaných potřeb aktérů a jejich klientů směrem k fungování sítě jako celku. Vytváří prostor pro jejich spolupráci napříč rezorty.

# Síťování v ORP Třinec



## Stručný popis lokality

Třinec (polsky Trzyniec) je město v okrese Frýdek-Místek v Moravskoslezském kraji, 32 km jihovýchodně od Ostravy, na řece Olši, na území historického Těšínského Slezska. Má rozlohu 8 541 ha, centrum je v nadmořské výšce 306 m n. m, nejvyšší bod dosahuje téměř 1000 m n. m. Podle správního členění patří do Moravskoslezského kraje, okres Frýdek-Místek. První písemná zmínka o městě pochází z roku 1444 (1). Město Třinec je důležitým průmyslovým centrem České republiky. Ve městě sídlí významný český výrobce ocelových dlouhých válcovaných výrobků, Třinecké železárny. Těm místní neřeknou jinak než Werk a patří k průmyslovým podnikům s nejdelší tradicí hutní výroby v České republice. Byly založeny v roce 1839 Těšínskou komorou. V současné době jsou Třinecké železárny moderním podnikem a významným zaměstnavatelem značné části obyvatelstva ORP. Třinec spolu s 12 přidruženými obcemi tvoří správní obvod obce s rozšířenou působností. ORP Třinec s rozlohou 235 km<sup>2</sup> čítá 54 731 obyvatel, hustota zalidnění je 233,2 osob/km<sup>2</sup>. O zaměstnání se k 31. 7. 2018 ucházelo 1075 osob. Problém sociálního vyloučení je dnes v Třinci spojován především s oblastmi Folvarku, Starého Města, Náměstí Míru a lokality Borek. Lokality ohrožené sociálním vyloučením byly definovány Komisí sociálně-právní ochrany dětí ve spolupráci s Komisí prevence kriminality (2).

## Síť služeb pro děti a rodiny

V rámci Magistrátu města Třince působí Odbor sociálních věcí, pod který spadá oddělení sociálně-právní ochrany dětí, oddělení sociální pomoci a oddělení rozvoje sociálních služeb. V oblasti sociálních služeb jsou dostupné služby zaměřující se na poradenství, sociálně aktivizační služby, terénní programy, nízkoprahová zařízení, preventivní programy pro děti a mládež, služby zaměřující se na problematiku domácího násilí a drogovou problematiku, azylové bydlení, doprovodné organizace pro náhradní rodinnou péči, dluhové poradenství, dále i služby zaměřující se na rodinnou mediaci, služby poskytující materiální pomoc, působí zde také pedagogicko-psychologická poradna. Volný čas dětí a mládeže zajišťují registrované sociální služby, ale i komunitní, zájmové spolky či náboženské organizace.

## Průběh mapování potřeb a síťování

Síťování bylo v lokalitě zahájeno od 1. 1. 2018 a nadále zde probíhá. Hlavní mapování potřeb aktérů sítě služeb probíhalo od února 2018 do srpna 2018, síťářka se průběžně setkávala s pracovníky OSPOD a dalšími aktéry. Celkově uskutečnila (k termínu vyhotovení dokumentu) 60 osobních setkání s aktéry sítě.

## Nejčastěji zmiňované potřeby:

Během mapování potřeb aktérů sítě služeb pro děti a jejich rodiny vyplynuly na povrch potřeby rozvoje mezirezortní spolupráce a komunikace v síti pro ohrožené děti a jejich rodiny v ORP Třinec, a také potřeba rozvoje a rozšíření některých služeb.

Nejčastěji zmiňované potřeby (zejména z oblasti zdravotnictví, školství, OSPOD):

- nastavení žádoucí a účelné spolupráce mezi aktéry v síti, sladění postupů, vyjasnění kompetencí, spolupráce, výměna informací mezi aktéry (zejména OSPOD + základní školy, lékaři + OSPOD atd.),
- posílení dostupnosti psychiatrické a psychologické péče ohroženým dětem a jejich rodinám – ze strany většiny mapovaných aktérů zaznívala potřeba navýšení kapacit dětských psychologů a psychiatrů, čekací doby jsou dlouhé, v řádu měsíců, za dětským psychiatrem musí klienti dojíždět až do Ostravy,
- rozšíření dostupné sítě služeb pro děti s výchovnými problémy (chybějící středisko výchovné péče v ORP Třinec, SPC atd.),
- rozšíření sítě služeb pro děti a jejich rodiny, které by s nimi pracovaly jako s celkem a pomohly jim projít zátěžovými situacemi – v síti chybí především bezplatná terapeutická práce s ohroženými rodinami a posílení služeb v oblasti nácviku rodičovských kompetencí - hospodaření s penězi, trávení volného času s dětmi, vztahy mezi rodiči a dětmi, dávání hranic, péče o domácnost, atd.,
- podpora dětí a jejich rodin v období partnerské a manželské krize – širší dostupnost rodinného a manželského poradenství,
- dostupnost speciálních pedagogů v souvislosti s integrací dětí s postižením do škol – např. uznání speciálních pedagogů s bakalářským vzděláním.

## Na základě těchto zjištění se lokální síťářka ve své činnosti zaměřovala zejména na tato témata:

- nastavení spolupráce mezi jednotlivými aktéry sítě služeb pro ohrožené děti a jejich rodiny v ORP Třinec
  - podpora spolupráce OSPOD a škol
  - podpora spolupráce OSPOD a pediatrií
  - podpora spolupráce aktérů v síti, kteří pracují s dětmi s potřebami v oblasti psychického zdraví
- informovanost o síti služeb pro ohrožené děti a jejich rodiny v ORP Třinec

## Shrnutí ze síťování

Po svém nástupu se lokální síťářka nejprve soustředila na mapování potřeb pracovníků OSPOD Třinec. Následně mapovala potřeby aktérů zejména z oblasti sociálních služeb, zdravotnictví a školství. Na základě provedené analýzy potřeb bylo uspořádáno návazné meziresortní setkání aktérů, zaměřené především na propojení odborníků z oblasti školství, sociálních služeb, ÚP, soudu a OSPOD.

## Uspořádaná setkání

### 1. Setkání týmu OSPOD se zástupci ÚP – oddělení hmotné nouze a vybraných pracovníků Azylového domu pro matky s dětmi

Během mapování zazněla od některých poskytovatelů sociálních služeb a pracovníků OSPOD potřeba podpořit spolupráci, uchopit vzájemnou komunikaci mezi nimi a zástupci Úřadu práce v Třinci a ujasnit si vzájemně své kompetence. Na setkání byla diskutována témata, která zúčastnění aktéři považovali za důležitá, například průběh posuzování nároků na přidělování dávek v hmotné nouzi atd. Byla nastavena spolupráce s tím, že v případě potřeby proběhne další setkání.

## **2. „Setkání k tématu nastavení spolupráce OSPOD se soudci opatrovnického oddělení Okresního soudu ve Frýdku-Místku v případech odesílání rodičů k rodinné mediaci, diskuze o společných problémech a jejich možných řešeních“**

Setkání se uskutečnilo 18. září 2018. Jeho cílem bylo nastavení podmínek spolupráce při odesílání k mediaci, v případě rozcházejících se a nespolupracujících rodičů. Dále byla předmětem setkání diskuze o společných problémech a jejich možných řešeních, které tíží soudce opatrovnického oddělení Okresního soud ve Frýdku-Místku, i OSPODy ve spádových ORP Frýdek-Místek, Třinec, Frýdlant nad Ostravicí a Jablunkov (např. byl diskutován problém organizace styku dítěte s rodičem v rozpadlých rodinách, pozornost byla věnována i tématu týraných či zneužívaných dětí atd.).

Na konci jednání bylo dohodnuto, že se tato setkání budou konat pravidelně čtvrtletně a jejich cílem bude posilování vzájemné spolupráce.

## **3. Setkání resortu školství a OSPOD Třinec - Možnosti efektivní spolupráce orgánu sociálně právní ochrany dětí a škol v tématice podpory ohrožených dětí a jejich rodin v ORP Třinec**

Setkání náměstkyně primátorky, vedoucí odboru sociálních a OSPOD (vedoucí a kurátor pro mládež) se zástupci 19 škol v Třinci i spádových škol (ředitelé, výchovní poradci a metodici prevence) proběhlo 25. září 2018. Jeho cílem bylo navázání osobní spolupráce a vyjasnění vzájemných kompetencí. Stěžejním tématem setkání bylo projednání možností efektivní spolupráce orgánu sociálně právní ochrany dětí a škol v podpoře ohrožených dětí a jejich rodin v Třinci a okolí. Součástí setkání byla i prezentace Oddělení sociálně právní ochrany dítěte Třinec, v níž pracovníci OSPOD vysvětlili klíčové informace potřebné pro efektivní spolupráci a na modelových kazuistikách ilustrovali dobrou praxi. Setkání bylo zúčastněnými hodnoceno velmi pozitivně, řada otázek byla vyjasněna, a závěrečná diskuze vedla k prohloubení spolupráce mezi všemi zúčastněnými subjekty, což bylo hlavním smyslem setkání.



Setkání „Možnosti efektivní spolupráce orgánu sociálně právní ochrany dětí a škol v tématice podpory ohrožených dětí a jejich rodin v ORP Třinec“, dne 25. 9. 2018.



## **Plánovaná setkání na témata, která zmiňovali aktéři:**

### **1. Kulatý stůl „Tým okolo dítěte“**

Tým kolem dítěte (zkráceně z anglického jazyka TAC) - metoda spolupráce, která spojuje všechny odborníky pracující s dítětem nebo rodinou. Vhodný je TAC tam, kde řešení situace dítěte vyžaduje zapojení více služeb, ať už zdravotních, sociálních nebo pedagogických. Cílem kulatého stolu bude předání informací o spolupráci, otevření mezirezortní diskuze o možnostech efektivního využívání sítě služeb pro děti s psychickými obtížemi a zapojení vybraných aktérů sítě služeb do mezirezortní spolupráce v péči o dítě na Třinecku.

### **2. Seminář pro OSPOD a pracovníky sociálních služeb „Adiktologické služby organizace Renarkon aneb průvodce léčbou klienta se zaměřením na ohrožené děti a jejich rodiny v ORP Třinec“**

Cílem tohoto setkání bude předat účastníkům ucelený přehled adiktologických služeb pro děti i dospělé v Moravskoslezském kraji a nahlédnout do života klienta, rodiče nezletilého dítěte, během jeho léčby. Účastníci budou diskutovat o možnostech podpory dětí a jejich rodičů, kterým do života zasáhla závislost.

### **3. V lednu by se mělo uskutečnit druhé setkání soudců opatrovnického oddělení Okresního soudu ve Frýdku-Místku s vedoucími OSPOD Frýdek-Místek, Frýdlant nad Ostravicí, Třinec a Jablunkov.**

Další akce dle aktuální situace a potřeby sítě.

# Potřeby dítěte (a jeho rodiny) a úrovně podpory

Níže uvedený popis odpovídá horizontální úrovni sítě služeb, tedy jednotlivým potřebám dětí, a vertikální úrovni sítě, tedy jednotlivým úrovním podpory dítěte (podrobně viz obrázek č. 1: Úrovně podpory dítěte a rodiny z hlediska jejich potřeb). Potřeby dětí byly odvozeny ze strukturovaného vyhodnocování situace dítěte a rodiny dle zákona č. 359/1999 Sb., o SPOD.

## Potřeby dítěte

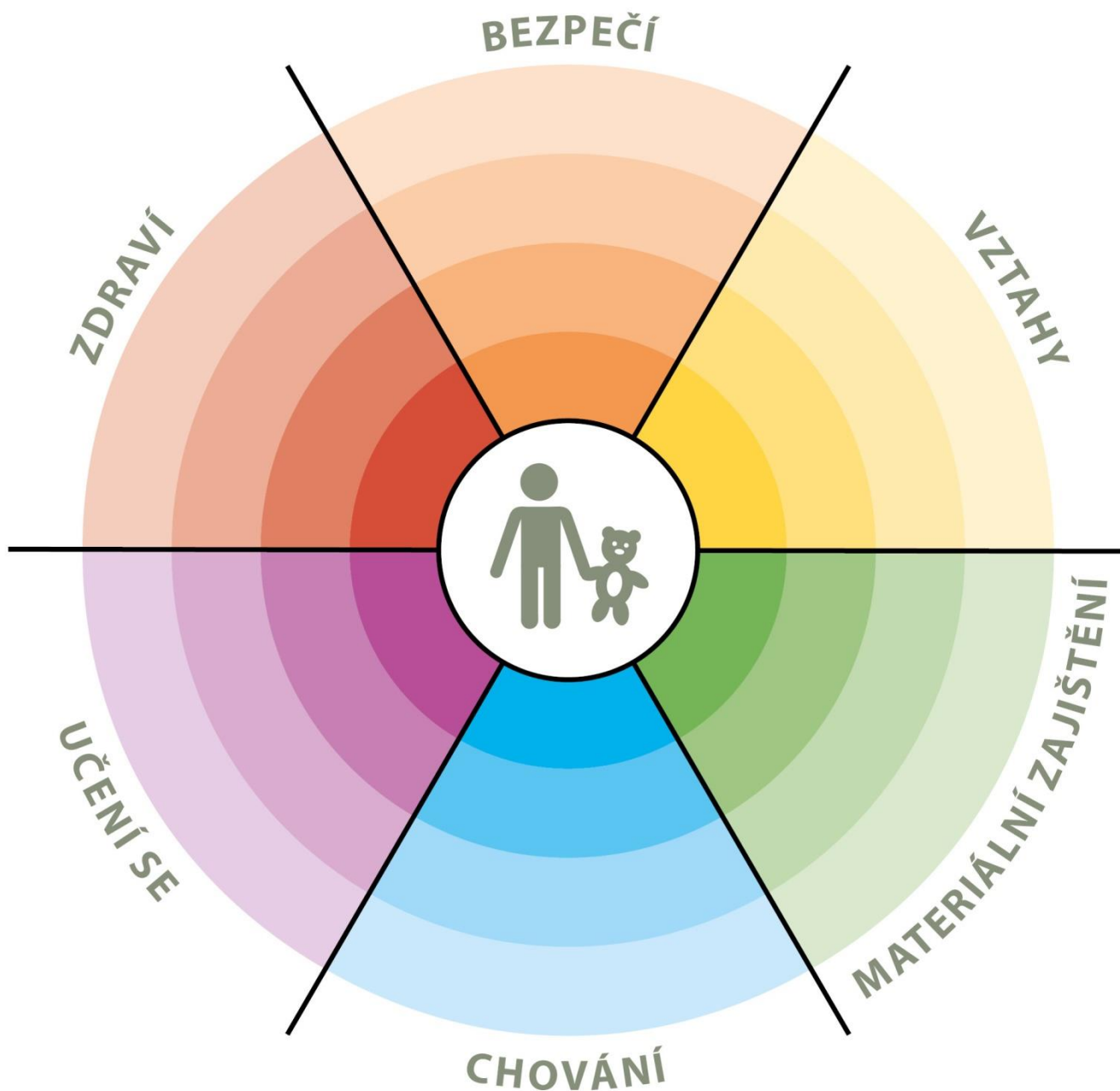
- **Vztahy:** potřeba rozumět vztahům k blízkým osobám, potřeba stabilních a bezpečných vazeb, vrstevnických vztahů, pozitivního vztahu k sobě samému apod.
- **Bezpečí:** potřeba bezpečného prostředí (prostředí rodiny i komunity), subjektivního pocitu bezpečí, životní stability, srozumitelnosti okolního světa, rozvoje kompetencí k rozpoznání nebezpečí apod.
- **Zdraví:** potřeba celkové duševní a tělesné pohody, dobrá péče o zdravotní stav dítěte, vztah k vlastnímu zdraví, podmínky pro zdravý vývoj apod.
- **Učení se:** potřeba poznávání okolního světa, porozumění událostem, nabývání zkušeností, motivace k učení a poznávání, rozvoj zvědavosti a sebepoznání apod.
- **Chování:** potřeba poznávat hranice, učit se normám, rozumět vlastnímu chování, mít respekt k ostatním apod.
- **Materiální zajištění:** potřeba zajištění základních životních potřeb tak, aby byl umožněn zdravý vývoj dítěte, přiměřená výživa, odpovídající vybavení včetně školních nebo zdravotních pomůcek apod.

## Aktéři podpory dítěte a rodiny

- **Aktéři přímé podpory dítěte:** služby a další podpůrné aktivity směřující přímo k dítěti na bázi individuálního přístupu, zároveň jde o služby umožňující přímý přístup dítěte (dítě samo se může na poskytovatele služby obrátit), zaměření na dítě je odvozeno z Úmluvy o právech dítěte a zákona o SPOD, které připouštějí možnost ochrany dítěte v situacích, kdy dojde k narušení vztahu mezi dítětem a rodičem.
- **Aktéři přímé podpory rodiny:** služby a další podpůrné aktivity směřující k podpoře rodiny tak, aby byla schopna naplnit ochrannou a podpůrnou roli vůči dítěti, tedy služby posilující kompetence rodičů, podpora zahrnuje vždy zároveň dítě i rodiče.
- **Aktéři širší podpory:** jedná se o služby a další podpůrné aktivity, jejichž primárním účelem není poskytování specifické podpory rodinám a dětem, rodiny a děti spadají do cílové skupiny poskytovatelů těchto služeb, přitom je podstatné, zda si aktéři jsou své role vědomi a naplňují ji.
- **Podpora v rámci komunity:** komunita je pojímána jako významný zdroj podpory. Zdroje obce a lokality je důležité popsat a provázat s potřebami rodin a dětí, komunitní zdroje jsou považovány za rozsáhlý, ale doposud málo využitý potenciál podpory dětí a rodin.

Obrázek č. 1

## ÚROVNĚ PODPORY DÍTĚTE A RODINY Z HLEDISKA JEJICH POTŘEB



### Úrovně podpory:

- aktéři přímé podpory dítěte
- aktéři přímé podpory rodiny
- aktéři širší podpory
- podpora v rámci komunity

# Optimální a reálná síť služeb reagující na potřeby dětí (a jejich rodin) na úrovni obcí s rozšířenou působností

Model sítě služeb na území ORP je pro účely projektu definován tak, že se **jedná o výčet aktérů, kteří v dané lokalitě přispívají k naplnění potřeb dětí**, tedy tvoří podpůrnou síť pro rodiny s dětmi s působností na území konkrétního ORP, včetně služeb nadregionálních. **Výčet aktérů je odvozen od otázky:**

„Kdo a jak je schopen naplnit potřeby dětí a rodin žijících v tomto regionu?“

## Jak chápeme optimální a reálnou síť služeb?

Optimální síť služeb je modelovou, žádoucí podobou sítě, reálná síť služeb je zjištěným obrazem sítě aktérů v dané lokalitě (regionu). Porovnáním modelu a reálné místní sítě je možné zjistit, jaké služby je třeba v lokalitě dále rozvíjet.

## Optimální síť služeb

Model **optimální sítě služeb** je výčtem možných aktérů, kteří jsou relevantní k naplnění jednotlivých potřeb dětí na všech čtyřech úrovních podpory<sup>2</sup>. Model nastiňuje, jak by síť měla vypadat, aby z ní žádná rodina „nevypadla“ a děti v lokalitě mohly žít v bezpečí ve vlastních rodinách. To je cílový stav i z hlediska transformace systému péče o ohrožené děti a rodiny. Z hlediska samosprávy jde o zajištění kvality života rodin v území, které spravují.

Aktéři přitom nejsou vymezeni svou rezortní příslušností, **ale rozsahem aktivit, které ve prospěch dětí vykonávají nebo by vykonávat mohli**. V praxi jsou aktivity aktérů v mnoha případech nastaveny spíše zvykově<sup>3</sup> a nejsou využívány v plném rozsahu, případně nejsou využívány alternativně. Využití kapacit stávajících aktérů v lokalitě v maximálním možném rozsahu je přitom vysoce efektivním způsobem pokrytí potřeb dětí a rodin. Model optimální sítě **není a ani nemůže být vyčerpávajícím výčtem aktérů**. Je to způsobeno jednak odlišnou podobou jednotlivých lokalit a jejich potřeb, jednak širokou škálou služeb pro děti a rodiny. Model optimální sítě služeb má inspirativní (vzorový) charakter. Popis rolí aktérů sítě naleznete v příloze dokumentu.

## Model optimální sítě jako inspirace pro tvorbu sítě

Model optimální sítě služeb je **v první řadě inspirací pro to, jakým způsobem je možné uvažovat o potřebách dětí a možnostech jejich naplnění**. Zároveň otevírá širší, někdy netradiční náhled na jednotlivé aktéry a rozsah jejich činnosti.

## Reálná síť služeb

Reálná síť služeb na území ORP je výčtem aktérů, kteří skutečně pokrývají potřeby v místě žijících dětí a rodin. Není přitom podstatné, zda je aktér přítomen přímo v lokalitě, nebo je pro děti a rodiny služba dostupná z jiného ORP či kraje.

Reálná síť služeb má **odlišnou podobu v každé lokalitě**, kdy kromě v místě působících aktérů odráží též specifické potřeby dětí a rodin dané především podmínkami lokality.

<sup>2</sup> Viz obrázek č. 1: Úrovně podpory dítěte a rodiny z hlediska jejich potřeb.

<sup>3</sup> Činnost aktérů podpůrné sítě pro děti a rodiny je vymezena v první řadě příslušnými zákony, nicméně je žádoucí zamýšlet se nad hranicemi jejich kompetencí – co všechno by každý aktér mohl dělat, včetně rezortních přesahů a aktivního zapojení do případové práce.

Síť služeb v každé lokalitě by měla zahrnovat zejména služby preventivního charakteru, služby vzájemně propojené a navazující a zároveň by měla být dostatečně pružná tak, aby reagovala na měnící se potřeby dětí a rodin.

### **Analýza reálné sítě služeb a návrh její optimální podoby**

Analýza reálné sítě služeb zahrnuje přehled aktérů místní sítě – jsou zde zachyceni dostupní aktéři ve všech rolích, v nichž mohou působit, a reagovat tak na potřeby dětí v různých oblastech (vztahy, bezpečí, zdraví, učení se, chování a materiální zajištění) – podrobně viz tabulka č. 1. Reálná síť odráží výstupy mapování provedeného lokálním síťářem a výstupy spolupráce s místními aktéry. Aktéři jsou v tabulce uvedeni typologicky dle subjektu či typu služby. Míra podrobnosti popisu aktérů závisí na velikosti lokality a počtu aktérů.

### **Kde je prostor pro rozvoj sítě – návrhová část**

Reálnou síť služeb zjištěnou v rámci lokality síťáři porovnávali s modelem optimální sítě služeb a s rozsahem potřeb dětí a rodin v lokalitě. Byly tak zjištěny:

- potřeby, které jsou naplněny dostatečně;
- potřeby, které nejsou naplněny vůbec, protože příslušní aktéři nejsou v lokalitě dostupní (nevyplněná, bílá místa v tabulce);
- potřeby, které nejsou naplněny dostatečně z důvodu kapacity, dostupnosti, zacílení služby apod. (aktéři označeni barevně – **oranžovou barvou**); jedná se o oblast dalšího možného rozvoje.

Podrobnější popis a zhodnocení sítě k jednotlivým oblastem potřeb (např. vztahy, bezpečí, zdraví a další) najdete v komentáři k tabulce sítě služeb. Obsahem jsou i doporučení pro rozvoj místní sítě v jednotlivých oblastech.

### **Jak může být analýza reálné sítě služeb využita?**

Analýza bude sloužit představitelům samospráv, poskytovatelům služeb a jejich klientům, donátorům nebo dalším osobám a organizacím, kteří mohou podpořit rozvoj potřebných služeb. Na základě zjištění popsanych analýzou reálné sítě služeb mohou uplatňovat požadavky na další rozvoj sítě (např. v rámci projektových žádostí, komunitních plánů, dotačních programů apod., kdy analýza reálné sítě služeb slouží jako relevantní podklad prokazující podrobné nadrezortní zmapování dostupných služeb).

# OPTIMÁLNÍ SÍŤ SLUŽEB PRO DĚTI A JEJICH RODINY

		ÚROVNĚ PODPORY			
		aktéři přímé podpory dítěte	aktéři přímé podpory rodiny	aktéři širší podpory	podpora v rámci komunity
<b>POTŘEBY DÍTĚTE</b>	<b>VZTAHY</b> <b>žít v bezpečném vztahu k sobě, k rodině a komunitě, být přijímán</b>	<ul style="list-style-type: none"> <li>psycholog, psychiatr</li> <li>svěpomocná skupina</li> <li>nizkoprahové zařízení pro děti a mládež (NZDM), terénní pracovník</li> <li>metodik primární prevence, školní metodik prevence</li> <li>programy pro třídní kolektivy</li> <li>inkluzivní programy</li> <li>školní psycholog</li> <li>výchovný poradce</li> <li>učitel, vychovatel</li> <li>služby náhradní rodinné péče (např. kontakt s rodinou)</li> <li>sociální pracovník pobytového zařízení</li> <li>sociálně-aktivizační služba pro rodiny s dětmi (SAS)</li> <li>krizové centrum</li> <li>orgán sociálně-právní ochrany dětí (OSPOD)</li> </ul>	<ul style="list-style-type: none"> <li>rodinné centrum</li> <li>rodinná poradna</li> <li>rodinné konference</li> <li>mediace</li> <li>SAS</li> <li>NZDM</li> <li>OSPOD</li> </ul>	<ul style="list-style-type: none"> <li>volnočasové aktivity (sport, skaut, umělecké kroužky)</li> <li>intervenční centrum</li> <li>poradna pro oběti trestných činů</li> </ul>	<ul style="list-style-type: none"> <li>komunitní centrum</li> <li>komunitní akce</li> <li>zázemi pro setkávání</li> <li>sousedské spolky</li> <li>svěpomocné skupiny</li> </ul>
	<b>BEZPEČÍ</b> <b>žít v bezpečí a stabilitě</b>	<ul style="list-style-type: none"> <li>NZDM, terénní pracovník</li> <li>kontaktní centrum, terénní program pro uživatele návykových látek</li> <li>volnočasové aktivity</li> <li>krizové centrum</li> <li>linka bezpečí</li> <li>škola, školní poradenské pracoviště (SPP)</li> <li>peer program</li> <li>komunitní centrum</li> <li>středisko výchovné péče (SVP) - ambulantní</li> <li>zařízení pro děti vyžadující okamžitou pomoc (ZDVOP)</li> <li>lékař</li> <li>učitel</li> <li>Policie ČR, městská policie, asistent prevence kriminality</li> <li>OSPOD</li> </ul>	<ul style="list-style-type: none"> <li>SAS</li> <li>NZDM, terénní pracovník</li> <li>asistent prevence kriminality</li> <li>krizová linka pro rodiče</li> <li>osvěta</li> <li>programy primární prevence</li> <li>rodinné centrum</li> <li>rodinná poradna</li> <li>rodinné konference</li> <li>intervenční centrum</li> <li>rodičovská skupina</li> <li>kontaktní centrum, terénní program pro uživatele návykových látek</li> <li>krizová respitní péče</li> <li>program podpory sousedství</li> <li>OSPOD</li> </ul>	<ul style="list-style-type: none"> <li>Policie ČR, městská policie, asistent prevence kriminality</li> <li>sociální pracovník na obci</li> <li>poradna pro oběti trestných činů</li> <li>starosta, samospráva</li> <li>soud</li> <li>specialista na prevenci na úrovni obce nebo kraje</li> <li>integrováný záchranný systém</li> </ul>	<ul style="list-style-type: none"> <li>dny sousedství</li> <li>preventivní akce v obci</li> <li>osvěta</li> <li>bezpečná hřiště, prostor pro volnočasové aktivity</li> </ul>
	<b>ZDRAVÍ</b> <b>vyrůstat v celkové tělesné a duševní pohodě</b>	<ul style="list-style-type: none"> <li>pediatri, pediatrická sestra</li> <li>pečovatelská služba</li> <li>raná péče</li> <li>školní programy podpory zdraví</li> <li>NZDM, terénní pracovník</li> <li>kontaktní centrum, terénní program pro uživatele návykových látek</li> <li>dětský psychiatr, psycholog</li> <li>školní psycholog</li> <li>dětský terapeut</li> <li>OSPOD</li> </ul>	<ul style="list-style-type: none"> <li>SAS</li> <li>raná péče</li> <li>kontaktní centrum, terénní program pro uživatele návykových látek</li> <li>domácí sestra</li> <li>psychiatri, psycholog pro dospělé</li> <li>respitní služba</li> <li>rodinná terapie</li> <li>OSPOD</li> </ul>	<ul style="list-style-type: none"> <li>nemocnice – dětské oddělení</li> <li>pohotovost</li> <li>specialisté – např. dětská chirurgie, ORL, apod.</li> <li>poradna pro závislosti (AT poradna)</li> <li>ozdravná léčebna</li> </ul>	<ul style="list-style-type: none"> <li>preventivní akce na podporu zdraví</li> <li>osvěta</li> <li>dotace obce/kraje na akce na podporu zdraví (vitaminy, ovoce) nebo zlepšování životního prostředí</li> <li>podpora sportu (zázemi)</li> </ul>
	<b>UČENÍ SE</b> <b>rozvít svůj potenciál, mít radost z poznávání a učení</b>	<ul style="list-style-type: none"> <li>škola</li> <li>sociální pedagog, školský sociální pracovník</li> <li>výchovný poradce</li> <li>pracovník primární prevence</li> <li>NZDM, terénní pracovník</li> <li>volnočasové aktivity</li> <li>pedagogicko-psychologická poradna (PPP)</li> <li>SVP</li> <li>lékař</li> <li>podpora školní přípravy (doučování)</li> <li>asistent pedagoga</li> <li>OSPOD</li> </ul>	<ul style="list-style-type: none"> <li>PPP, SVP</li> <li>SAS</li> <li>rodinné centrum (výchova, učení)</li> <li>sociální pedagog, školský sociální pracovník</li> <li>školní psycholog</li> <li>výchovný poradce</li> <li>etoped, psycholog</li> <li>OSPOD</li> </ul>	<ul style="list-style-type: none"> <li>SPP</li> <li>dům dětí a mládeže (DDM)</li> <li>škola (přesah do komunity)</li> <li>SVP</li> </ul>	<ul style="list-style-type: none"> <li>zázemi pro vzdělávání (knihovny, prostory pro kroužky, poznávací stezky)</li> <li>ocenění vzdělávání (učitelé, žáci, vědci)</li> <li>kulturní akce</li> <li>zahraníční spolupráce</li> <li>dotace obce na pomůcky, dojíždění (do školy)</li> </ul>
	<b>CHOVÁNÍ</b> <b>znát hranice, dostat povzbuzení, učit se respektu k sobě i ostatním</b>	<ul style="list-style-type: none"> <li>peer program</li> <li>škola (práce s konkrétním dítětem)</li> <li>asistent pedagoga</li> <li>odborná poradenská pomoc (psycholog, etoped, psychiatr)</li> <li>resocializační program</li> <li>SVP</li> <li>pobytová služba (krátkodobá)</li> <li>probační a mediální služba (PMS)</li> <li>OSPOD</li> </ul>	<ul style="list-style-type: none"> <li>škola (poradenství, spolupráce s rodiči)</li> <li>SAS</li> <li>NZDM - rodičovské skupiny</li> <li>SVP (poradenské/ambulantní služby)</li> <li>asistované kontakty a předávání</li> <li>OSPOD</li> </ul>	<ul style="list-style-type: none"> <li>škola (klíma, práce s kolektivy, apod.)</li> <li>volnočasové aktivity zaměřené na posilování zdravých vztahů (skaut, Sokol, sport)</li> <li>církev</li> <li>PMS, resocializační program</li> <li>krizový pobyt</li> </ul>	<ul style="list-style-type: none"> <li>sousedské a komunitní akce</li> <li>BESIP</li> </ul>
	<b>MATERIÁLNÍ ZAJIŠTĚNÍ</b> <b>mít zajištěny základní potřeby, nemít hlad, mít dobré zázemí</b>	<ul style="list-style-type: none"> <li>rodinné centrum</li> <li>krizové centrum</li> <li>materiální a potravinová pomoc</li> <li>dům na půl cesty</li> <li>ZDVOP</li> <li>pobytová služba</li> <li>OSPOD</li> </ul>	<ul style="list-style-type: none"> <li>občanská poradna</li> <li>dluhová poradna</li> <li>sociální pracovník obce</li> <li>SAS</li> <li>sociální rehabilitace</li> <li>materiální a potravinová pomoc</li> <li>právní pomoc</li> <li>azylové bydlení</li> <li>sociální bydlení</li> <li>nadace a nadační fondy</li> <li>OSPOD</li> </ul>	<ul style="list-style-type: none"> <li>úřad práce</li> <li>bytová koncepce města</li> <li>komunitní akce</li> <li>zázemi pro setkávání</li> </ul>	<ul style="list-style-type: none"> <li>program obědy do škol</li> <li>pracovní příležitosti obce</li> </ul>

# Analýza reálné sítě služeb a návrh její optimální podoby v ORP Třinec

Tabulka č. 1

		ÚROVNĚ PODPORY			
		aktéři přímé podpory dítěte	aktéři přímé podpory rodiny	aktéři širší podpory	podpora v rámci komunity
<b>POTŘEBY DÍTĚTE</b>	<b>VZTAHY</b> žít v bezpečném vztahu k sobě, k rodině a komunitě, být přijímán	<ul style="list-style-type: none"> <li>psycholog</li> <li>svépomocné skupiny</li> <li>nízkoprahové zařízení pro děti a mládež (NZDM), terénní pracovník</li> <li>metodik primární prevence a školní metodik prevence</li> <li>programy pro třídní kolektivy</li> <li>inkluzivní programy</li> <li>školní psycholog</li> <li>výchovný poradce</li> <li>učitel a vychovatel</li> <li>služby náhradní rodinné péče (NRP)</li> <li>sociální pracovník pobytového zařízení</li> <li>sociálně-aktivizační služba pro rodiny s dětmi (SAS)</li> <li>orgán sociálně-právní ochrany dětí (OSPOD)</li> </ul>	<ul style="list-style-type: none"> <li>rodinné centrum</li> <li>rodinná poradna</li> <li>mediace</li> <li>SAS</li> <li>OSPOD</li> <li>NZDM</li> <li>Rodinné konference</li> </ul>	<ul style="list-style-type: none"> <li>volnočasové aktivity</li> <li>intervenční centrum</li> <li>poradna pro oběti trestných činů</li> </ul>	<ul style="list-style-type: none"> <li>komunitní centrum</li> <li>komunitní akce</li> <li>zázemí pro setkávání</li> <li>sousedské spolky</li> <li>svépomocné skupiny</li> <li>círky</li> </ul>
	<b>BEZPEČÍ</b> žít v bezpečí a stabilitě	<ul style="list-style-type: none"> <li>NZDM, terénní pracovník</li> <li>kontaktní centrum, terénní program pro uživatele návykových látek</li> <li>volnočasové aktivity</li> <li>linka bezpečí</li> </ul>	<ul style="list-style-type: none"> <li>SAS</li> <li>NZDM, terénní pracovník</li> <li>krizová linka pro rodiče</li> <li>osvěta</li> <li>programy primární prevence</li> <li>rodinná poradna</li> <li>rodinné konference</li> <li>intervenční centrum</li> </ul>	<ul style="list-style-type: none"> <li>Policie ČR, městská policie,</li> <li>sociální pracovník na obci</li> <li>poradna pro oběti trestných činů</li> <li>starosta a samospráva</li> <li>soud</li> </ul>	<ul style="list-style-type: none"> <li>preventivní akce v obci</li> <li>osvěta</li> <li>bezpečná hřiště, prostor pro volnočasové aktivity</li> </ul>

	<ul style="list-style-type: none"> <li>škola a školní poradenské pracoviště (ŠPP)</li> <li>komunitní centrum</li> <li>středisko výchovné péče (SVP) – ambulantní</li> <li>zařízení pro děti vyžadující okamžitou pomoc (ZDVOP)</li> <li>lékař</li> <li>učitel</li> <li>policie ČR, městská policie, asistent prevence kriminality</li> <li>OSPOD</li> </ul>	<ul style="list-style-type: none"> <li>kontaktní centrum, terénní program pro uživatele návykových látek</li> <li>OSPOD</li> </ul>	<ul style="list-style-type: none"> <li>specialista na prevenci na úrovni obce – koordinátor prevence</li> <li>integrováný záchranný systém</li> </ul>	
<p><b>ZDRAVÍ</b></p> <p>vyrůstat v celkové tělesné a duševní pohodě</p>	<ul style="list-style-type: none"> <li>pediatr, pediatrická sestra</li> <li>pečovatelská služba</li> <li>raná péče</li> <li>školní programy podpory zdraví</li> <li>NZDM, terénní pracovník</li> <li>kontaktní centrum, terénní program pro uživatele návykových látek</li> <li>psycholog</li> <li>školní psycholog</li> <li>dětský terapeut</li> <li>OSPOD</li> <li>mobilní hospic</li> <li>OA</li> </ul>	<ul style="list-style-type: none"> <li>SAS</li> <li>raná péče</li> <li>kontaktní centrum terénní program ro uživatele drog</li> <li>psychiatr, psycholog pro dospělé</li> <li>rodinná terapie</li> <li>mobilní hospic</li> <li>OSPOD</li> </ul>	<ul style="list-style-type: none"> <li>nemocnice – dětské oddělení</li> <li>pohotovost pro děti</li> <li>specialisté – např. dětská chirurgie, ORL, neurologie apod.</li> <li>poradna pro závislosti (AT poradna)</li> <li>ozdravná léčebna</li> </ul>	<ul style="list-style-type: none"> <li>preventivní akce na podporu zdraví</li> <li>osvěta</li> <li>dotace obce/kraje na podporu zdraví (vitamíny, ovoce) nebo zlepšování životního prostředí</li> <li>podpora sportu (zázemí)</li> </ul>
<p><b>UČENÍ SE</b></p> <p>rozvíjet svůj potenciál, mít radost z poznávání a učení</p>	<ul style="list-style-type: none"> <li>škola</li> <li>speciální pedagog</li> <li>školní psycholog</li> <li>výchovný poradce</li> <li>pracovník primární prevence</li> <li>NZDM, terénní pracovník</li> <li>volnočasové aktivity</li> <li>pedagogicko-psychologická poradna (PPP)</li> <li>SVP</li> <li>lékař</li> <li>podpora školní přípravy (doučování)</li> </ul>	<ul style="list-style-type: none"> <li>PPP, SVP, SPC</li> <li>SAS</li> <li>rodinné centrum (výchova, učení)</li> <li>speciální pedagog</li> <li>školní psycholog</li> <li>výchovný poradce</li> <li>etoped, psycholog</li> <li>OSPOD</li> </ul>	<ul style="list-style-type: none"> <li>ŠPP</li> <li>dům dětí a mládeže (DDM)</li> <li>škola</li> <li>SVP</li> </ul>	<ul style="list-style-type: none"> <li>zázemí pro vzdělávání (knihovny, prostory pro kroužky, poznávací stezky)</li> <li>ocenění vzdělávání (učitelé, žáci, vědci)</li> <li>kulturní akce</li> <li>zahraniční spolupráce</li> <li>dotace obce na pomůcky, dojíždění (do školy)</li> </ul>



	<ul style="list-style-type: none"> <li>• asistent pedagoga</li> <li>• OSPOD</li> </ul>			
<p><b>CHOVÁNÍ</b></p> <p>znát hranice, dostat povzbuzení, učit se respektu k sobě i ostatním</p>	<ul style="list-style-type: none"> <li>• škola (práce s konkrétním dítětem)</li> <li>• asistent pedagoga</li> <li>• odborná poradenská pomoc (psycholog, etoped, psychiatr)</li> <li>• resocializační program</li> <li>• SVP</li> <li>• probační mediační služba (PMS)</li> <li>• OSPOD</li> </ul>	<ul style="list-style-type: none"> <li>• škola (poradenství, spolupráce s rodiči)</li> <li>• SAS</li> <li>• SVP (poradenské/ambulantní služby)</li> <li>• asistované kontakty a předávání</li> <li>• OSPOD</li> </ul>	<ul style="list-style-type: none"> <li>• škola (klima, práce s kolektivem apod.)</li> <li>• volnočasové aktivity zaměřené na posilování zdravých vztahů (skaut, sokol, sport)</li> <li>• církve</li> <li>• PMS, resocializační program</li> </ul>	<ul style="list-style-type: none"> <li>• sousedské a komunitní akce</li> <li>• BESIP</li> </ul>
<p><b>MATERIÁLNÍ ZAJIŠTĚNÍ</b></p> <p>mít zajištěny základní potřeby, nemít hlad, mít dobré zázemí</p>	<ul style="list-style-type: none"> <li>• materiální a potravinová pomoc</li> <li>• dům na půl cesty</li> <li>• ZDVOP</li> <li>• OSPOD</li> </ul>	<ul style="list-style-type: none"> <li>• občanská poradna</li> <li>• dluhová poradna</li> <li>• sociální pracovník obce</li> <li>• SAS</li> <li>• materiální a potravinová pomoc</li> <li>• právní pomoc</li> <li>• azylové bydlení</li> <li>• sociální bydlení</li> <li>• nadace a nadační fondy</li> <li>• OSPOD</li> </ul>	<ul style="list-style-type: none"> <li>• úřad práce</li> <li>• bytová koncepce města</li> <li>• komunitní akce</li> <li>• zázemí pro setkávání</li> </ul>	<ul style="list-style-type: none"> <li>• program obědy do škol</li> <li>• pracovní příležitosti obce</li> </ul>

## **Komentář k tabulce sítě služeb a naplňování potřeb dětí (a jejich rodin) v ORP Třinec a návrh k optimalizaci sítě**

Informace zde uvedené zjistila lokální síťka v průběhu meziresortního mapování služeb pro děti na Třinecku. Jen v sociální oblasti zde působí celá řada registrovaných sociálních služeb, aktivit a projektů. S ohledem na rozsáhlost sítě služeb a pozdější zapojení ORP Třinec do projektu, nebylo možno dosud zjistit a popsat všechny potřeby v síti. Proto zde síťka poukazuje na ty příklady dobré praxe, bílá místa, nedostatečnou kapacitu nebo zacílení služeb, které během své činnosti zaznamenala.

### **VZTAHY – žít v bezpečném vztahu k sobě, k rodině a komunitě, být přijímán**

Pro podporu zdravých vztahů existuje na Třinecku poměrně široká nabídka služeb, které jsou schopny naplňovat potřeby dětí a jejich rodin v této oblasti. Rodinná a manželská poradna spadající pod Centrum psychologické pomoci, příspěvková organizace, pracuje s rodinami v konfliktu a v době rozpadu. Aktéři by ocenili rozšíření poskytování této služby. K dispozici je rovněž rodinná mediace poskytovaná Centrem sociální pomoci Třinec, příspěvková organizace. Služba Sociální asistence v Třinci usiluje o zachování společného soužití členů rodiny a zdravého vývoje dětí v rodině. Realizována je velká nabídka volnočasových aktivit podporujících rozvoj vztahů zejména prostřednictvím dvou DDM v regionu. V Třinci existuje svépomocná podpůrná skupina pro osoby závislé na alkoholu „Šance podaná ruka“. Opakovaně jsou realizovány komunitní akce tzv. „sousedská snídane“, atd. Vztahům se věnují rovněž pedagogové ve školách v rámci školních poradenských pracovišť, na některých školách fungují rovněž školní psychologové. V Třinci jsou provozována **Nízkoprahová zařízení pro děti a mládež BUNKR** (pro děti a mladé lidi, kteří jsou raději venku, než doma, kteří se nudí nebo rádi jen tak lenoší, kteří by rádi něco dělali, ale nemůžou nebo nechtějí chodit do kroužků, nebo kteří mají starosti, zažívají nesnadné situace a přitom se jim nedostává dostatečné pozornosti atd.) a **Komunitní centrum Borek** v sociálně vyloučené lokalitě, ve kterém probíhají aktivity pro děti, mládež i dospělé z této lokality. KC nabízí komplex aktivit určených různým věkovým skupinám, vychází při tom z reálných podmínek a specifik lokality např. aktivity pro děti předškolního věku (příprava předškoláček), pro děti ve věku 6-12 let (kroužky, doučování), pro mladé lidi do 18 let (Klub pro mladé, doučování), pro rodiče a celé rodiny jsou určeny různé besedy, přednášky a další jednorázové akce.

**Příkladem dobré praxe** je každoroční Týden pro rodinu v Třinci. Město a místní organizace se tímto způsobem připojují k oslavám Mezinárodního dne rodiny, který byl ustanoven na valném shromáždění Organizace spojených národů na 15. května. Akce „Týden pro rodinu“ je pořádána s cílem upozornit na důležitost rodiny a jejího nezastupitelného místa v naší společnosti. V rámci této aktivity jsou realizovány různé akce, které umožňují setkávání celých rodin a přispívají k posilování zdravých rodinných vazeb.

### **Prostor pro rozvoj sítě**

Služby dětských psychologů a jejich dostupnost pro dítě či pro celý rodinný systém jsou kapacitně nedostatečné, čekací lhůty jsou v rozmezí 3 – 6 měsíců. K dispozici je pouze jeden dětský klinický psycholog. Služby klinických psychologů je ale možno využít v okolních obcích, které spadají do ORP Jablunkov a Český Těšín. Na Třinecku zcela chybí pedopsychiatr, dostupná pedopsychiatrická péče je ve vzdálených městech. Pozice školních psychologů v rámci ORP Třinec nejsou vytvářeny ve všech školách. Rovněž služby krizového centra v ORP Třinec chybí, v rámci Moravskoslezského kraje působí Krizové centrum Ostrava pro děti od 15 let (zabezpečují okamžitou psychosociální a terapeutickou pomoc, a v případě potřeby pobyt na lůžku). Rodinná centra v Třinci svou činnost primárně nezaměřují na specifické programy řešící problematiku mezilidských vztahů, rodičovských sporů, vztahů rodičů k dětem či vztahů mezi dětmi. Intervenční centrum na Třinecku není k dispozici, nejbližší je v Ostravě či Havířově.

## **BEZPEČÍ – žít v bezpečí a stabilitě**

V této oblasti je k dispozici široká škála aktérů. Snahou města je, aby se v něm jeho občané cítili bezpečně, a činí k tomuto aktivní kroky (osvěta, besedy pro občany, programy primární prevence, další projekty atd.). Bezpečnost ve městě je zabezpečována i prostřednictvím aktivit Policie ČR a Městské policie Třinec, které jsou zapojeny do mezioborových aktivit a sítě okolo dítěte a jeho rodiny, k dispozici jsou i školská zařízení, OSPOD a poradna ELPIS, která se věnuje mimo jiné obětem trestné činnosti.

Město má zpracován „Plán prevence kriminality města Třince na léta 2016 – 2020“, který navazuje na „Koncepci prevence kriminality města Třince“ minulého období. Jeho cílem bylo znovu analyzovat situaci ve městě Třinci a reagovat na nově vzniklé, popř. nově identifikované potřeby v oblasti prevence kriminality. Dle tohoto dokumentu zjištěná trestná činnost na území OO PČR Třinec má mírně kolísavou tendenci. Nejvýraznější zastoupení, dle druhu trestných činů, má majetková trestná činnost, což je téměř polovina všech zjištěných trestných činů. Celková kriminalita v roce 2014 klesla oproti roku 2013. Klesající tendenci má zejména kriminalita násilná. Naproti tomu stoupla v roce 2014 kriminalita mravnostní a majetková. (3)

Ve městě aktivně působí různé programy v rámci prevence kriminality. Zajímavou aktivitou je např. akce Městské policie „Městská policie radí dětem“ (popis jak se chovat na silnici, jak se bánit šikaně, bezpečný kontakt se zvířaty, co by měly děti vědět o tom, jak se chovat k neznámým lidem – dokument se nachází na webových stránkách Městské policie <http://www.mptrinec.cz/17/prevence-kriminality.html>).

V regionu je kladen velký důraz na prevenci. Na školách jsou realizovány preventivní přednášky (např. „Řekni drogám ne“); Městskou policií je realizována kampaň zaměřená na prevenci drog a strážníci v Třinci vydávají zájemcům testy na drogy. V ORP Třinec jsou také dostupné služby NZDM a velká nabídka volnočasových aktivit pro děti.

### **Příklady dobré praxe**

V roce 2015 realizovalo město Třinec v rámci programu prevence kriminality Ministerstva vnitra dva tzv. „preventivní víkendové pobyty“ pro 6 rodin s dětmi a mládeží s rizikovým chováním, které jsou v evidenci kurátora pro mládež. Rodiče, ohrožené děti a mládež a jejich sourozenci pod vedením odborných pracovníků pracovali na zlepšení vztahů v rodině, absolvovali různé prožitkové aktivity a získali nové zkušenosti, dovednosti, návyky. Kurátoři pak dostali od odborníků z různých oblastí podněty a doporučení, jak mají s těmito dětmi pracovat dále.

### **Zvýšení nabídky volnočasových aktivit jako prostředek prevence kriminality**

V rámci projektu Města Třince s názvem „Zvýšení nabídky volnočasových aktivit jako prostředek prevence kriminality mladistvých osob – in-line bruslení“ byly zřízeny nové skříňky na odložení bot a dalších věcí k dispozici pro všechny in-line bruslaře, kteří využívají ovál kolem atletického stadionu. Zároveň byla zřízena půjčovna vybavení pro in-line bruslení, která slouží organizacím pracujícím s dětmi a mládeží. Hlavní cílovou skupinou je mládež a děti, jež se ocitly v situaci sociálního vyloučení a jejichž rodiče si nemohou dovolit drahé kroužky či sporty.

### **Projekt Komunitní centrum Borek**

V roce 2012 bylo v Třinci otevřeno komunitní centrum „Borek,“ které nabízí zázemí lidem žijícím v nepříznivé sociální situaci. Komunitní centrum vzniklo v městské části Staré město – Borek, která je označována jako lokalita na hraně sociálního vyloučení. Je to místo, kde se mohou lidé z Borku potkávat, trávit společně čas, sdílet spolu problémy, ale i radosti. Centrum usiluje o oslovení celé komunity, tedy dětí, mladých lidí, dospělých, jednotlivců a zároveň celých rodin. Komunitní pracovníci nabízí tedy komplex aktivit určených různým věkovým skupinám, vychází z reálných podmínek a specifik lokality.

### **Prostor pro rozvoj sítě**

Služby krizového centra v ORP Třinec chybí, v rámci Moravskoslezského kraje působí Krizové centrum Ostrava pro děti od 15 let (zabezpečují okamžitou psychosociální a terapeutickou pomoc a v případě potřeby pobyt na lůžku). Bílým místem v síti je absence peer programů, na jejichž realizaci však v současné době někteří aktéři již pracují; dále chybí programy podpory sousedství (např. zajištění podpory bezpečí v okolí domu, hledání řešení rizik atd.) nebo činnost rodičovské skupiny v pojetí svépomocné skupiny, která by byla zaměřena na rodiče, jejichž dítě bylo vystaveno nebezpečí, stalo se obětí, ohrožuje jiné děti či je samo ohrožováno, lokální síťačka během svého působení v ORP Třinec nezaznamenala. Středisko výchovné péče je důležitým aktérem místní sítě a v současné době na Třinecku chybí jeho pobočka. Pro třineckou klientelu je dostupné ve Frýdku-Místku, ale jeho personální

kapacita je velmi malá a nutnost dojíždění pro některé rodiny znamená časovou i finanční bariéru. Zařízení pro děti vyžadující okamžitou pomoc není v ORP dostupné. Nejbližší ZDVOP je Dětské centrum Čtyřlístek v Havířově nebo Dětské centrum Domeček v Ostravě. Informace o využívání krizové linky pro rodiče nikdo z aktérů při mapování nezmínil. V ORP Třinec lokálně taková služba není dostupná, ale zájemci mohou využít služeb Rodičovské linky, kterou provozuje Linka bezpečí, sídlící v Praze a poskytující pro celou Českou republiku krizovou pomoc a základní sociální poradenství pro rodiče, prarodiče, rodinné příslušníky, pedagogy a všechny dospělé osoby, které se nějakým způsobem podílí na péči o děti. K dispozici je také linka důvěry Karviná, která spadá pod Centrum psychologické pomoci a nemá místně omezenou působnost. Rodinná či mateřská centra sídlící v ORP Třinec se primárně nevěnují tématům bezpečí. Intervenční centrum na Třinecku nepůsobí, nejbližší je v Ostravě či Havířově. Krizová respitní péče a její služby zajištění krizové péče o dítě, které bylo ohroženo, v ORP Třinec nepůsobí, alternativou může být využití služeb ZDVOP.

## **ZDRAVÍ – vyrůstat v celkové tělesné a duševní pohodě**

Oblast potřeby zdraví naplňují v regionu zejména pediatrii a pediatrické sestry, raná péče, dostupné preventivní akce na podporu zdraví a osvěty, dotace obce a kraje na podporu zdraví či zlepšování životního prostředí atd. K dispozici je dětské oddělení v Nemocnici Třinec Sosna, pohotovostní služba pro děti, služby specialistů, psychologů. V oblasti školství jsou realizovány programy podpory zdraví. Přítomna je i sociálně aktivizační služba, služba NZDM a v neposlední řadě i služby OSPOD.

### **Příklady dobré praxe**

V Třinci existuje nestátní zdravotnické zařízení v Centru sociální pomoci Třinec, příspěvková organizace, která zabezpečuje léčebnou rehabilitaci pro děti od narození do 18 let. Tato služba umožňuje lepší časovou dostupnost léčebné rehabilitace (v nemocnici je na oddělení rehabilitace dlouhá čekací doba), která je hrazena ze zdravotního pojištění pojištěnců.

### **Prostor pro rozvoj sítě**

Služby dětských psychologů a jejich dostupnost pro dítě či pro celý rodinný systém jsou kapacitně nedostatečné, čekací lhůty jsou v rozmezí 3 – 6 měsíců. K dispozici pouze jeden dětský klinický psycholog. Služby klinických psychologů je ale možno využít v okolních obcích, které spadají do ORP Jablunkov a Český Těšín. Ostatní poskytovatelé dětské terapie, rodinných terapií či psychologických služeb, pracují v režimu soukromých poskytovatelů, tzn., že poskytují hrazené služby, které jsou pro většinu ohrožených dětí a jejich rodin finančně nedostupné. Na Třinecku zcela chybí pedopsychiatr, dostupná pedopsychiatrická péče je ve vzdálených městech (Ostrava, Frýdek-Místek). Vzhledem k tomu, že nedostatek těchto odborníků je v celé republice, je žádoucí naučit se efektivněji využívat síť psychiatrické, psychologické péče pro děti a jejich rodiny s ohledem na nejlepší zájem dítěte. V této souvislosti lokální síť ačka připravuje kulatý stůl „Tým okolo dítěte“. Cílem kulatého stolu bude předání informací o spolupráci, otevření mezirezortní diskuze o možnostech efektivního využívání sítě služeb pro děti s psychickými obtížemi. Pozice školních psychologů v rámci ORP Třinec nejsou vytvářeny ve všech školách.

## **UČENÍ SE – rozvíjet svůj potenciál, mít radost z poznávání a učení**

V ORP Třinec působí 31 školských subjektů (některé provozují jak ZŠ, tak MŠ) včetně Církevní základní školy a SŠ, ZŠ a MŠ pro žáky se speciálními vzdělávacími potřebami, dále také 4 střední školy. Působí zde pedagogicko-psychologická poradna, dva DDM s širokou nabídkou aktivit, s prostorem pro různé kroužky, kulturní akce. Působí zde nízkoprahová zařízení pro děti a mládež, také sociálně aktivizační služby pro rodiny s dětmi (poskytují podporu rodičům při školní přípravě dítěte, učí je, jak se s dítětem pravidelně připravovat do školy). V třinecké knihovně probíhají různé besedy, přednášky a jiná setkávání.

**Příkladem dobré praxe může být Církevní základní škola a mateřská škola Třinec**, která klade důraz na vzdělávání a zároveň na důležité životní hodnoty s mottem „Všechny hlavní větve, které má mít, vyhání strom ze svého kmene hned v prvních letech, takže později není třeba nic jiného, než aby rostly. S člověkem je tomu taky tak: na začátku záleží všechno. Takový význam má dětství“ (J. A. Komenský) (4).

Koncepce výuky na Církevní základní škole v Třinci navazuje na tradici křesťanských tříd, které 10 let fungovaly v rámci experimentu MŠMT na Základní škole Slezská v Třinci. Výuka probíhá na 1. i 2. stupni podle Školního vzdělávacího programu pro základní vzdělávání Křesťanská škola. Na církevní školu jsou přijímáni žáci

křesťanského vyznání i žáci bez vyznání. Vyučování je zahajováno v jednotlivých třídách modlitbou, krátkým čtením z Bible a křesťanskou písní. Škola funguje od školního roku 2005/2006.

### **Prostor pro rozvoj sítě**

Chybí středisko výchovné péče, nebo alespoň jeho pobočka. SVP je dostupné pro třineckou klientelu ve Frýdku-Místku, avšak s omezenou personální i časovou kapacitou. Podpora školní přípravy (doučování) je především úkolem škol a některé školy kvalitní doučování dětem poskytují. Během mapování se však ukázala potřeba doučování dětí přímo v jejich přirozeném prostředí. Na Třinecku např. Slezská diakonie, v rámci svého projektu zabezpečuje doučování dětí a pomoc s přípravou do školy. Nabízí ho rodinám, s nimiž pracuje dlouhodobě jak sociální odbor, tak služby Slezské diakonie. Kapacitně však tato služba nepokrývá potřeby dětí. Pozice školního psychologa, sociálního pedagoga a speciálního pedagoga nejsou k dispozici na všech školách. Existuje možnost hradit tyto pozice např. z projektu „Šablony“. Při mapování nebyla zjištěna existence pozice školského sociálního pracovníka na školách.

### **CHOVÁNÍ – znát hranice, dostat povzbuzení, učit se respektu k sobě i ostatním**

V této oblasti může na dítě pozitivně působit mnoho aktérů z různých oblastí, kteří v něm dokáží vzbudit zájem a důvěru. Důležitou roli hraje zejména rodina a komunita, ve které se dítě pohybuje. Dále to jsou vrstevníci, kamarádi a spolužáci. Ve velké míře dítě ovlivňuje také školní prostředí. Pozitivním vzorem pro děti mohou být pedagogičtí i nepedagogičtí pracovníci školy. V rámci velkého rozsahu volnočasových aktivit NZDM, knihovny, DDM a dalších organizací či aktivit církevních organizací mohou děti pozitivně rozvíjet svou osobnost a posilovat zdravé vztahy. Na Třinecku jsou rovněž nabízeny různé druhy táborů, atd.

### **Příklady dobré praxe**

Klub Hutničáci - děti všech věkových kategorií mají možnost se zde scházet. Cílem klubu je vést děti k smysluplnému využití volného času formou různých aktivit a zároveň vštěpovat kladné mravní hodnoty a přivádět děti k poznávání Boha formou biblického vyučování. Projekt místní knihovny „Čteme si spolu“ je zaměřen na děti předškolního věku a probíhá v mateřských školách v Třinci a v okolí. Veškeré aktivity projektu podporují čtenářství a jedná se o předčítání dětem. Podobně i známá celostátní kampaň „Celé Česko čte dětem“, ke které se připojily některé organizace pracující s dětmi na Třinecku, přispívá k budování pevných vazeb v rodině, učení se respektu k sobě i ostatním prostřednictvím společného čtení a k propagaci hodnotné literatury.

### **Prostor pro rozvoj sítě**

Aktivitu peer programů lokální síťka při mapování nezaznamenala. Byla ale informována o přípravě zahájení peer programu na jedné škole s programem zaměřeným na prevenci závislosti, přípravu žáků nižších tříd jak se bezpečně chovat – tento program bude mít za úkol připravit děti na to, jak se mají vyhnout nepříjemným situacím, například, jak se zachovat ve chvílích nabídnutí cigarety a jiných návykových látek, jak se chovat k cizím lidem, atd. Odborná poradenská pomoc pedopsychologů, etopedů a pedopsychiatrů je kapacitně nedostatečně zajištěna, čímž se stává pokrytí potřeb v oblasti chování velmi komplikovaným. Opakovaně v nepravidelných intervalech se v Třinci na náměstí organizuje snídaň i s muzikou. Organizátoři vybízejí, aby lidé na společný stůl donesli svou oblíbenou buchtu a vlastní hrníček. Myšlenkou akce je umožnit lidem zažít společenství „jen tak“, pro hezký den, dobrou náladu, vytvořit prostor, kde se dá pobýt, poklábosit a oživovat sousedské vztahy. Ideální by bylo zapojit do této aktivity i děti, jelikož pro dítě je důležitá podpora komunity, ve které se pohybuje a žije. Zájem sousedů, jejich dobrý příklad či pomoc působí na dítě nejen v oblasti chování, ale také vztahů a bezpečí. Bílým místem v naplňování potřeb v oblasti chování je také dostupnost služeb SVP. Nejsou využívány preventivně, spíše až ve vyhozených situacích. Celkově jsou v SVP dlouhé čekací doby, aktéři uváděli cca 2-3 měsíce, což neřeší akutní případy. Navíc za touto službou se musí dojíždět do Frýdku Místku, což je pro některé rodiny značná zátěž. Aktéři by přivítali zřízení pobočky SVP v Třinci a možná i rozšíření této služby o terénní formu péče. V průběhu mapování lokální síťka nezjistila specifické programy zaměřené na chování dětí, podpurné programy, nácvik dovedností v oblasti chování se zapojením rodičů. Asistované kontakty a předávání, tj. služby podpory dítěte v náročných situacích, podpora zvládnutí emocí a chování dítěte i rodičů v současné době probíhá v sousedském ORP, čímž se stávají pro některé zájemce obtížně dostupnými z hlediska času a financí.

## **MATERIÁLNÍ ZAJIŠTĚNÍ – mít zajištěny základní potřeby, nemít hlad, mít dobré zázemí**

V rámci potřeby materiálního zajištění působí v ORP Třinec aktéři, jako jsou dům na půl cesty, azylový dům pro rodiče s dětmi, Úřad práce, OSPOD, sociálně aktivizační služby, sociální pracovníci obce. V lokalitě fungují neziskové organizace, které poskytují materiální a potravinovou pomoc rodinám. Velmi dobře funguje sociální šatník, ve kterém mohou sociálně znevýhodnění občané zcela zdarma získat oblečení i další potřeby. Dále probíhá i potravinová a materiální pomoc nejchudším osobám, do které je zapojena i Slezská diakonie a jež je financována z prostředků Fondu evropské pomoci nejchudším osobám. V rámci projektu je možné poskytnout potravinový a hygienický balíček. Pro děti z chudých rodin je využíván program placených obědů do škol. O možné pomoci se rodiny dozví z různých zdrojů, ať už od pracovníků OSPOD, úřadu práce, v neziskových organizacích, od terénních pracovníků nebo sousedů. V Třinci existují poradny (dluhová, právní pomoc atd.), do kterých se rodiny mohou přijít poradit a hledat řešení obtížné situace.

### **Příklady dobré praxe**

Odbor sociálních věcí založil Fond sociální pomoci, jehož účelem je zajistit osobám v tíživé sociální situaci finanční pomoc pro zajištění nezbytných životních a dalších potřeb, které nejsou schopny hradit z vlastních zdrojů nebo řešit jinak vlastními silami a s pomocí svých blízkých.

Finanční pomoc z Fondu je určena zejména na účely:

- příspěvek na překonání mimořádné situace ohrožující zdraví či život osob nebo řádný vývoj dětí (např. živelné katastrofy, hromadná neštěstí a další nečekané události, které občané nedokáží řešit vlastními silami),
- pomoc mladým lidem opouštějícím dětské domovy, výchovné ústavy či domy na půl cesty - vybavení bytu,
- příspěvek na pořízení kompenzačních pomůcek pro osoby se zdravotním postižením, jejichž sociální a majetkové poměry jim neumožňují bez další pomoci kompenzační pomůcku získat,
- vybavičky pro děti ze sociálně znevýhodněných rodin,
- lyžařské výcviky, tábory, kroužky pro děti ze sociálně znevýhodněných rodin.

### **Prostor pro rozvoj sítě**

V ORP je nedostatečný počet sociálních bytů pro sociálně slabé rodiny, které mají minimální šanci získat standardní bydlení. V případě krizových situací, kdy není možno okamžitě zajistit dlouhodobé bydlení, je možno využít azylové zařízení. Jak již bylo zmiňováno, služby krizového centra v ORP Třinec chybí. V rámci Moravskoslezského kraje ale působí Krizové centrum Ostrava pro děti od 15 let (zabezpečují okamžitou psychosociální a terapeutickou pomoc a v případě potřeby pobyt na lůžku). Rodinná centra v Třinci svou činnost primárně nezaměřují na specifické programy řešící problematiku rodin, které jsou vystaveny riziku nedostatečné péče. Zařízení pro děti vyžadující okamžitou pomoc Opora v ORP Frýdek - Místek od roku 2014 pozastavilo svou činnost a od té doby ji neobnovilo. Nejbližší dostupný ZDVOP je Dětské centrum Čtyřlístek v Havířově nebo Dětské centrum Domeček v Ostravě.

# Modely spolupráce aktérů sítě

Spolupráce aktérů sítě služeb pro děti a **rodiny je stejně významným předpokladem stability a pevnosti sítě, jako přítomnost aktérů samotných.** Spolupráce a vzájemné vztahy aktérů tvoří pomyslné spojky mezi jednotlivými články sítě. Aktivity aktérů na sebe navazují, a tím jsou efektivnější a cílenější.

Předpokladem funkční spolupráce aktérů v rámci sítě je **dobrá znalost rolí – nejen ostatních aktérů, ale také svých vlastních.** Většině aktérů je připsána základní role (např. role učitele ve vzdělávání dětí), ale je důležité, aby si byli vědomi také svého významu pro naplňování dalších potřeb dětí (např. učitel jako důležitý aktér v oblasti zdraví dětí, bezpečí, chování, vztahů apod.). **Dobře nastavená spolupráce umožní reagovat bezprostředně na měnící se potřeby dítěte a rodiny.**

Spolupráce aktérů v lokalitě může mít mnoho podob, více či méně formálně ukotvených (viz obrázek č. 3: Modely spolupráce aktérů v lokalitě). Žádoucí jsou přitom zejména formy zahrnující větší počet aktérů a fungující na bázi dobrovolné dohody o spolupráci, tedy sledující společný cíl. Ve prospěch dětí ale působí v podstatě jakákoliv forma spolupráce, například i konzultace konkrétního případu.

## Modelové schéma spolupráce aktérů jako inspirace a k čemu má sloužit

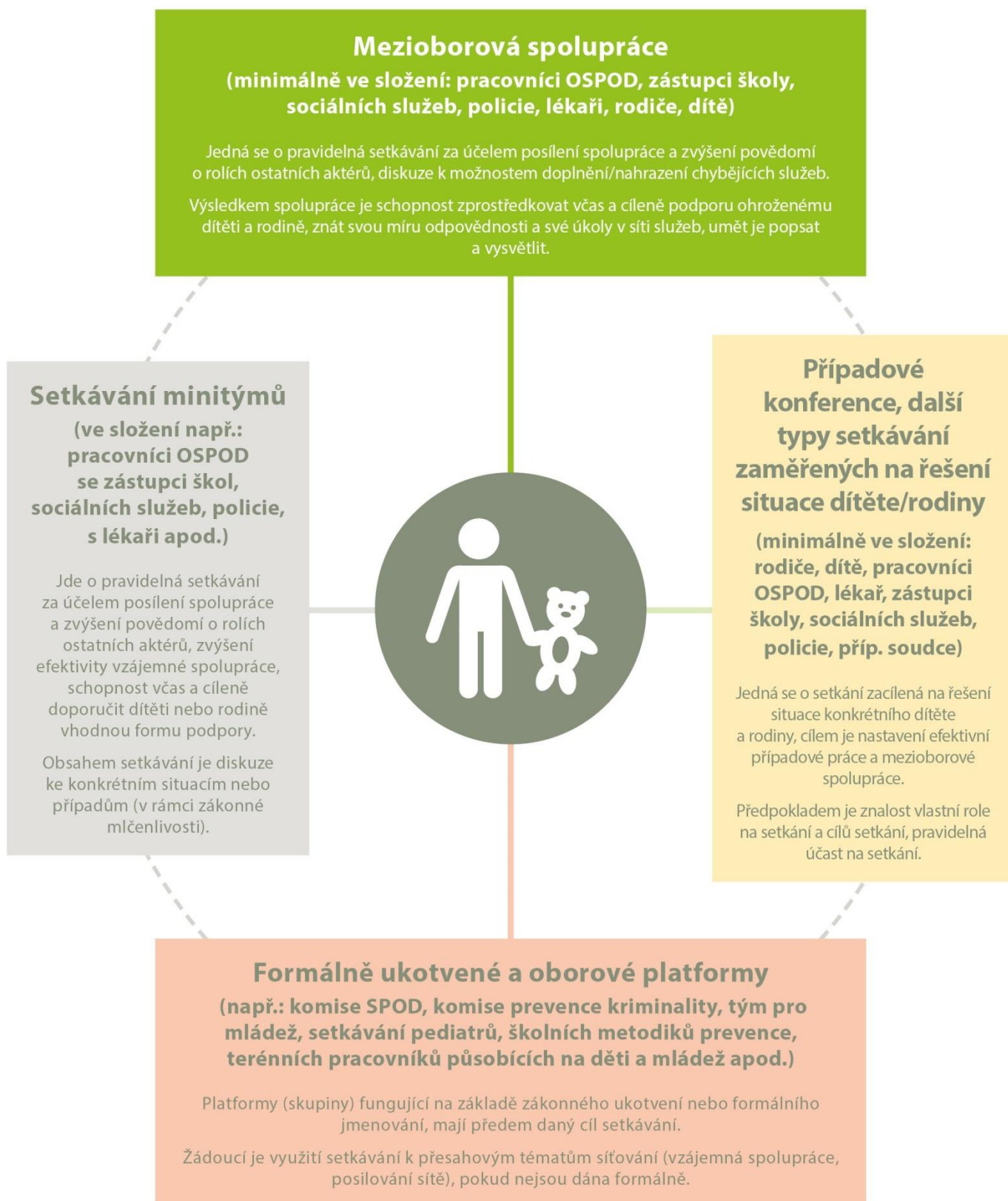
**Modelové schéma spolupráce není vyčerpávajícím výčtem všech možných forem spolupráce aktérů,** jde o inspirativní schéma, které lze podle potřeby dále doplnit. Tento model má mít jednak význam osvětový v tom smyslu, do jakých forem spolupráce se mohou aktéři zapojovat, jednak poukazuje na další možné, doposud nevyužívané formy, a může tak být podkladem pro další rozvoj spolupráce v lokalitě.

Lokální síťáři na základě provedeného mapování následně zpracovali **model spolupráce aktérů sítě služeb pro děti a rodiny na území konkrétního ORP,** kde do tabulky zachytili výčet existujících místních forem spolupráce (podrobně viz tabulka č. 2).

## Popis jednotlivých kategorií schématu „Modely spolupráce aktérů v lokalitě“ (obrázek č. 3)

V obrázku č. 3 najdete vymezení příkladů různých modelů spolupráce aktérů sítě služeb. Mezioborová spolupráce je pro oblast podpory dětí a jejich rodin vnímána jako klíčová platforma (tedy platforma zahrnující co nejširší spektrum aktérů sítě služeb pro děti a jejich rodiny). Nicméně nezastupitelnou úlohu mají jakékoliv jiné, funkční formy setkávání a spolupráce, které se zabývají potřebami dětí a jejich rodin.


# MODELY SPOLUPRÁCE AKTÉRŮ NA ÚROVNI OBCÍ S ROZŠÍŘENOU PŮSOBNOSTÍ





# Spolupráce aktérů sítě v ORP Třinec

Tabulka č. 2

	<b>Mezioborová spolupráce</b>	
	Nebyla v průběhu mapování dosud zaznamenána v rozsahu, jak je definována výše.	
<b>Setkávání minitýmů</b>		<b>Případové konference, další typy setkávání zaměřených na řešení situace dítěte/rodiny</b>
Nebylo v průběhu mapování zaznamenáno		Případové konference OSPOD
	<b>Formálně ukotvené a oborové platformy</b>	
	Komunitní plánování sociálních služeb a souvisejících aktivit ve městě Třinci  Místní akční plán  Komise pro SPOD  Tým pro mládež  Seznam dalších komisí platný od 19. 11. 2018:  Sociálně-zdravotní komise  Komise pro výchovu a vzdělávání  Komise prevence kriminality	

## Komentář ke spolupráci aktérů sítě v ORP Třinec

Lokální síťka uvádí pouze informace o spolupráci aktérů sítě ORP Třinec tak, jak je měla dosud možnost zjistit v průběhu mapování.

V průběhu mapování síťka nezaznamenala realizaci pravidelné mezioborové spolupráce a setkávání minitýmů v ORP Třinec v takové podobě, jak jsou definovány výše. Aktéři se scházejí spíše oborově a ve formálně ukotvených platformách, zde ale spolupráce probíhá efektivně a smysluplně. Chybí zde mezioborový přesah a sdílení informací napříč resorty.

### Případové konference, další typy setkávání zaměřených na řešení situace dítěte/rodiny

#### Případové konference (PK) OSPOD

V tomto ORP probíhají případové konference pořádané OSPOD v klasickém pojetí dle *zákona č. 359/1999 Sb., o sociálně - právní ochraně dětí (ZSPOD) a to dle § 10 odst. 3*: „Obecní úřad obce s rozšířenou působností je povinen pořádat případové konference pro řešení konkrétních situací ohrožených dětí a jejich rodin, a to ve spolupráci s rodiči a jinou osobou odpovědnou za výchovu dítěte, dalšími přízvanými osobami, zejména zástupci škol, školských zařízení, zařízení poskytovatelů zdravotních služeb, orgánů činných v sociální oblasti, orgánů policie, státních zástupců, odborných pracovníků v oblasti náhradní rodinné péče, poskytovatelů sociálních služeb a pověřených osob.“ OSPOD Třinec tento nástroj pravidelně využívá a považuje jej za funkční při práci s ohroženými dětmi a jejich rodinami. Nejčastěji realizuje případové konference v případě potřeby zkoordinování postupu práce s rodinou dítěte, nebo před umístěním dítěte do náhradní péče apod. Přízývání jsou aktéři z oblasti školství, zdravotnictví, SAS, odborníci dalších neziskových organizací, nestranní odborníci atd.

### Formálně ukotvené a oborové platformy

#### Komunitní plánování sociálních služeb a souvisejících aktivit ve městě Třinec (KPSS)

KPSS v Třinci se schází v pravidelných intervalech, skládá se z řídicí skupiny a ze tří pracovních skupin. Na problematiku dětí a jejich rodin se nejvíce zaměřuje pracovní skupina „Rodina všech generací“, která se věnuje jak plánování sociálních služeb, tak plánování rodinné politiky na místní úrovni. Nezaměřuje se jen na rodiče a jejich děti, ale cílí svá opatření na rozšířené rodiny, které tvoří rodiče (či jeden rodič), děti a prarodiče (či jeden prarodič). Jedná se jak o rodiny funkční, tak o rodiny ohrožené různými nepříznivými situacemi. V neposlední řadě se pracovní skupina zaměřuje i na osoby, které založení rodiny plánují.

Zastupitelstvo města Třince dne 11. 9. 2018 Střednědobý plán rozvoje sociálních služeb statutárního města Třince na období let 2018 – 2022. Tento plán je koncipován jako souhrnný dokument – strategie, nejen pro oblast sociálních služeb, ale také návazných aktivit v oblasti rodinné politiky, života seniorů, prevence kriminality a protidrogové prevence.

#### Komise pro SPOD

Komise pro sociálně-právní ochranu dětí je zvláštním orgánem obce s rozšířenou působností, kterou zřizuje primátor(ka) statutárního města. Komise v počtu 8 členů je složena z řad pracovníků oddělení sociálně-právní ochrany dětí a odborníků, kteří spolu působí při sociálně-právní ochraně, zejména pedagogických pracovníků, psychologů, zdravotnických pracovníků, zástupců pověřených osob.

Komise:

- navrhuje a posuzuje sociálně preventivní programy na ochranu týraných, zneužívaných a zanedbávaných dětí, programy a opatření v oblasti ochrany dětí před sociálně patologickými jevy
- projednává jednotlivé případy týraných, zneužívaných a zanedbávaných dětí či dětí ohrožených sociálně patologickými jevy, případně jiné případy v rámci sociálně-právní ochrany dětí

K projednávaným případům si komise může přizvat dítě, jeho rodiče či jiné osoby odpovědné za jeho výchovu a další osoby či zástupce organizací, jejichž názor je v dané situaci relevantní a potřebný.

Komise při svých jednáních řeší různá aktuální témata týkající se SPOD a práce s ohroženými dětmi, vyjadřuje se ke sporným případům, případně předává podněty příslušným orgánům.

### **Tým pro mládež (TpM)**

V rámci projektu Systém včasné intervence pracuje pracovní skupina **Tým pro mládež**, která se skládá z tajemníka a členů - zástupců jednotlivých zapojených subjektů (OSPOD, Okresního soudu, PMS, Okresního státního zastupitelství a Policie). Tým se snaží pružně reagovat na vzniklé problémy a minimalizovat rizika, může navrhnout opatření k jejich odstranění. Tým přispívá ke koordinaci práce všech subjektů systému péče o ohrožené děti v místě jeho působnosti, přenáší relevantní informace mezi jednotlivými subjekty, může podporovat síť podpůrných organizací a služeb, detekovat slabá místa v systému a navrhnout způsoby řešení, sleduje trendy a jevy v oblasti ohrožení dětí. TpM v Třinci se setkává dle potřeby, přibližně jednou za čtvrt roku. Na jednání týmu mohou být pozváni hosté, kteří mají k dané problematice co říci.

### **Místní akční plán (MAP)**

Na základě vyhlášení výzvy k předkládání žádostí o podporu individuálních projektů do Operačního programu Výzkum, vývoj a vzdělávání, prioritní osa P03 Rovný přístup ke kvalitnímu předškolnímu, primárnímu a sekundárnímu vzdělávání se rozhodlo město Třinec podat žádost o podporu na projekt „Místní akční plán II v ORP Třinec“ s termínem realizace od 2/2018 do 1/2022. Projekt podporuje společné plánování a sdílení aktivit na celém území ORP Třinec za účelem zlepšení kvality místního vzdělávání ve školách, ale i u neformálních vzdělavatelů. MAP je prioritně zaměřen na rozvoj kvalitního inkluzivního vzdělávání dětí a žáků, na rozvoj jejich kompetencí pro osobní i pracovní život. Cílem je také podpořit větší zapojení rodičů do spolupráce se školami, umožnit spolupráci a výměnu zkušeností aktérů ve vzdělávání, především pak pedagogů a zřizovatelů. Hlavním cílem procesu místního akčního plánování je zlepšení kvality vzdělávání ve školách v území SO ORP Třinec formou spolupráce zřizovatelů, škol a ostatních aktérů ve vzdělávání. Jedná se o společné informování, vzdělávání, plánování, hledání finančních zdrojů a implementaci partnerských aktivit pro řešení místně specifických problémů a potřeb. Projekt cílí nejen na prioritní a doporučená opatření MAP, ale také na další témata zjištěná na základě analýz aktuálního stavu a odborných diskuzí.

### **Komise prevence kriminality**

Prevenčí kriminality se v Třinci zabývá odbor sociálních věcí MMT a Komise prevence kriminality, která zde funguje již od r. 2007. U příležitosti Světového dne prevence týrání a zneužívání dětí uspořádalo statutární město Třinec, Odbor sociálních věcí, dne 19. 11. 2018 v kině Kosmos akci „Kampaň proti týrání a zneužívání dětí“. Akce, která byla určena žákům 6. tříd všech třineckých základních škol včetně příslušného ročníku gymnázia, se zúčastnilo více než 320 žáků, studentů a učitelů.

# Doporučení pro rozvoj sítě v ORP Třinec

## Doporučení vycházejí ze zjištěného aktuálního stavu sítě (k datu vzniku dokumentu).

- Na základě zjištění z mapování potřeb se jako důležité jeví nastavování spolupráce, vyjasňování kompetencí a sladění postupu mezi aktéry sítě v nejlepším zájmu dítěte. Mezi obory se dosud pravidelná setkávání nekonají.  
**Doporučení:** usilovat o pravidelná mezioborová setkávání s co nejširším zapojením odborníků z různých profesí s cílem podpořit spolupráci a uchopit vzájemnou komunikaci mezi nimi, či ujasnit si vzájemně své kompetence. Po jednáních s některými pediatry či pracovníky škol se jeví jako přínosné pořádat setkání pediatrů a pedagogů s ostatními aktéry spojené s představením sociálních služeb, aby získali přehled o tom, kam mohou odkazovat děti a jejich rodiny.
- Nejčastěji zmiňovanou potřebou sítě je dostatek dětských psychiatrů a psychologů. Nedostatek těchto odborníků je zjišťován v celé republice. Řešením může být naučit se efektivněji využívat síť psychiatrické, psychologické péče pro děti a jejich rodiny. Vždy je potřeba brát ohled na nejlepší zájem dítěte, využívat kombinaci více forem pomoci.  
Jako vhodné se jeví více investovat do informování odborníků a rodičů dětí o možnostech efektivního využívání sítě služeb dle potřeb dětí, také sladění postupu a přístupu odborníků k dítěti. Obdobná situace je ve službách v rámci oborů psychologie. Zde je žádoucí efektivně využívat jejich zaměření (psychologie školní, poradenská, klinická) a nastavit spolupráci odborníků v rámci psychologických oborů (např. nedublování činností, nepřetěžování dětí).
- Pro děti s vážnějšími výchovnými problémy by bylo potřeba zajistit dostupnější terénní a ambulantní služby střediska výchovné péče, které je v současné době dostupné pro třineckou klientelu ve Frýdku Místku, ve vzdálenosti cca 30 km a personálně je poddimenzováno. Jak vzdálenost, tak náklady na dopravu jsou mnohdy pro klienty překážkou k jejímu využití. Vhodné by také bylo zahájit diskuzi o dalších formách podpory dětí s výchovnými problémy a jejich rodin, o rozšíření nabídky stávajících služeb tak, aby se neomezovaly pouze na SVP.
- Na základě svých zjištění z mapování a spolupráce s aktéry, ale i z podnětů, jež zazněly při mapování, doporučuje lokální síťářka pokračovat v hledání dalších aktérů sítě služeb pro ohrožené děti a jejich rodiny, kteří by se ujali poskytování rodinné terapie, posílení kapacit bezplatných služeb pro podporu rodičovských kompetencí v ohrožených rodinách a terapií pro rodiny s dětmi mající výchovné obtíže, posílení dostupnosti rodinného a manželského poradenství pro rodiny s rizikem rozpadu či v období rozpadu.

Výše uvedená doporučení se odrážejí i ve Střednědobém plánu strategického rozvoje sociálních služeb statutárního města Třinec na období 2018–2022, kde v rámci dílčích cílů bylo doporučeno realizovat v Třinci aktivity vedoucí k posilování zdravých rodinných vazeb prostřednictvím rozvoje kompetencí členů rodin a osob rodinu zakládajících (ať už se jedná o rodiče, kterým některé kompetence schází, či o rodiče, kteří mají zájem si své kompetence prohlubovat) a také aktivit zaměřených na prevenci sociálně patologických jevů a vztahových problémů realizovaných již i pro ty nejmenší děti. Tento dokument byl schválen Zastupitelstvem města Třinec dne 11. 9. 2018, čímž potvrdil důležitost problematiky.

- Dále se jako vhodné jeví podpořit **vznik vrstevnických (peer) programů** či jiné formy dobrovolnické podpory ohrožených dětí zejména v oblasti poruch chování.
- Velmi žádoucí by bylo zajištění pozice **školního psychologa na každé základní škole v ORP Třinec**, případně aby každá škola v tomto ORP měla vlastní funkční školní poradenské pracoviště, jež by disponovalo takovou kapacitou, která by odpovídala potřebám školy. Tito pracovníci mohou sloužit jako první linie podpory pro děti s psychickými obtížemi a výchovnými problémy.

## Závěrem

Děkuji všem aktérům sítě pro ohrožené děti a jejich rodiny v ORP Třinec za jejich čas, který mi věnovali při mapování i při společné práci na dílčích cílech mé strategie, za jejich vysoké pracovní nasazení, profesionalitu, zapálení pro svou činnost a ochotu hledat nová řešení, která jsou přínosem pro děti a jejich rodiny.

Velmi si vážím také profesionální spolupráce s vedením Magistrátu města Třince a vedením odboru sociálních věcí, zejména pracovníků oddělení sociálně-právní ochrany dětí, za kterou děkuji.

Vzhledem k tomu, že Třinecko bylo zapojeno pro projektu síťování (Systémový rozvoj a podpora nástrojů sociálně-právní ochrany dětí) až v letošním roce, nepodařilo se mi za tak krátkou dobu zmapovat všechny aktéry sítě, potřeby sítě, analyzovat všechny silné stránky a bílá místa sítě služeb. Přesto věřím, že v síti, ve které jsem jako lokální síťačka pracovala, se mi podařilo podpořit povědomí o smysluplnosti osobních setkávání aktérů různých rezortů i jednotlivých oborů vedoucí k intenzivnější spolupráci v nejlepším zájmu dítěte a lepší vzájemné komunikaci.

Mým přáním je, aby dosavadní práce lokálního síťování nadále pokračovala a přinesla své ovoce, např. ve formě vzniku pravidelné mezioborové platformy v našem městě.

Mgr. Alena Kostková

## Použité zdroje

- <sup>1</sup> Český statistický úřad, 2019 [online]. ČSÚ. [cit.29.11.2018]. Dostupné z: [https://www.czso.cz/csu/xt/so\\_orp\\_trinec](https://www.czso.cz/csu/xt/so_orp_trinec)
- <sup>2</sup> Oficiální stránky Magistrátu Města Třince, 2019 [online]. [cit.29.11.2018]. Dostupné z: [http://www.trinecko.cz/assets/File.ashx?id\\_org=17089&id\\_dokumenty=41760.pdf](http://www.trinecko.cz/assets/File.ashx?id_org=17089&id_dokumenty=41760.pdf)
- <sup>3</sup> Oficiální stránky Magistrátu Města Třince, 2019 [online]. [cit.29.11.2018]. Dostupné z: <http://www.trinecko.cz/StaticFiles/svaz/prilohy/files/prevence%20kriminality/PK%202016-2020.pdf>
- <sup>4</sup> Oficiální stránky Církevní základní a mateřské školy Třinec, 2019 [online]. [cit.29.11.2018]. Dostupné z: <http://www.czstrinec.cz/vzdelavaci-koncepce/>

## Potřebujete více informací?

### K síťování ve vaší obci či kraji?

Obrátte se na:

lokální síťářku **Mgr. Alenu Kostkovou**, e-mail: [alena.kostkova@mpsv.cz](mailto:alena.kostkova@mpsv.cz), tel.: 733 142 427, krajskou koordinátorku síťování **Mgr. Hanu Žurovcovou** (dotazy spojené se síťováním v zapojených obcích), e-mail: [hana.zurovcova@mpsv.cz](mailto:hana.zurovcova@mpsv.cz), tel.: 778 433 582, či krajského síťáře, **Mgr. Jiřího Dvořáka**, e-mail: [jiri.dvorak@mpsv.cz](mailto:jiri.dvorak@mpsv.cz), tel.: 778 730 511.

### K aktivitě síťování?

Obrátte se na odborného garanta **Mgr. Štěpána Bolfa**, e-mail: [stepan.bolf@mpsv.cz](mailto:stepan.bolf@mpsv.cz), tel.: 221 923 647, 775 853 476 nebo na vedoucí oddělení transformace služeb pro rodiny a děti, odbor ochrany práv dětí **Mgr. Kristýnu Jůzovou Kotalovou**, e-mail: [kristyna.kotalova@mpsv.cz](mailto:kristyna.kotalova@mpsv.cz), tel.: 221 922 255, 724178 744.

[www.pravonadetstvi.cz](http://www.pravonadetstvi.cz)

[www.mpsv.cz](http://www.mpsv.cz)



# Příloha – popis rolí aktérů sítě

## Popis rolí jednotlivých aktérů

Činnost všech aktérů je dána (rezortním) zákonným vymezením, které zpravidla určuje jejich roli v systému ochrany dětí a rodin. K tomu je obvykle dána i nějaká z forem vzájemné spolupráce aktérů (např. oznamovací povinnost, možnost zprostředkování odborných služeb, apod.). Pokud jde o přesah základních rolí jednotlivých aktérů, zejména směrem ke vzájemné spolupráci, existuje jen velmi málo objektivně daných překážek, které by takovým přesahům či mezioborové spolupráci bránily.

**Při tvorbě a rozvoji sítě je tedy role jednotlivých aktérů vždy třeba posuzovat v nejširším možném náhledu, včetně toho, že jsou aktérům jejich role zvědomovány. Tím lze dosáhnout maximálního využití jejich kapacit.**

## Jak jsou vymezeny role aktérů

Níže uvedený popis rolí jednotlivých aktérů je odvozen **z potřeb dětí**. Relevance aktérů v rámci sítě služeb je podmíněna tím, že danou roli aktivně naplňují (tj. dva aktéři stejného typu, např. školy, mají svou základní činnost dánu a budou jistě označeni za aktéry v oblasti potřeb učení, ale je možné, že pouze jedna ze škol bude též relevantním aktérem i pro oblast tělesného a duševního zdraví např. proto, že je zapojena do preventivních programů, aktivně spolupracuje s lékaři apod.).

**Jedná se o výčet příkladů, často se vyskytujících rolí jednotlivých aktérů, tedy o inspirativní, nikoliv úplný výčet rolí. Pro optimální podobu sítě služeb je nutné zvažovat všechny možné role aktérů v maximální možné šíři.**

## Vztahy

### 1. Aktéři přímé podpory dítěte

- psycholog, psychiatr = dostupnost služby pro celou rodinu, vč. dostupnosti přímo pro samotné dítě, zaměření na vztahovou problematiku, rodičovské spory
- svépomocná skupina = skupiny pro děti (zajištění bezpečného prostředí, případně facilitace setkání), kde se mohou scházet děti ohrožené mimo jiné vztahy v rámci rodiny
- nízkoprahové zařízení pro děti a mládež (NZDM), terénní pracovník = významná je kapacita a přístupnost služby, zaměření služby na vztahovou problematiku (vztahy dětí s rodiči, s vrstevníky), terénní pracovník NZDM působící přímo v místech, kde se schází dětské skupiny/skupiny
- metodik primární prevence, školní metodik prevence = kapacita, dostupnost, rozsah služeb, zaměření na vztahy, vnímání této role dětmi
- programy pro třídní kolektivy = realizace programů pro kolektivy, jejich využití v případě individuální potřeby dítěte
- inkluzivní programy = aktivní využívání podpůrných opáření, kapacita pedagoga reagovat na individuální potřeby dítěte
- školní psycholog = dostupnost (dostatečná kapacita), zaměření (mimo jiné) na problematiku vztahů, individuální konzultace, práce s kolektivy/skupinami
- výchovný poradce = viz školní psycholog
- učitel, vychovatel = aktivní práce se vztahy v rámci třídy, kolektivu, individuální konzultace, aktivní spolupráce s OSPOD a službami, prevence
- služby náhradní rodinné péče (NRP) = doprovodné organizace, OSPOD, služby pro adoptivní rodiče, zaměření na vztahy a kontakty mezi dětmi a biologickými rodiči

- sociální pracovník pobytového zařízení = sociální pracovník školského, zdravotnického zařízení nebo pobytové sociální služby, zaměřeni na udržení a podporu kontaktu dítěte s rodiči, aktivní spolupráce s OSPOD
- sociálně-aktivizační služba pro rodiny s dětmi (SAS) = specifické zaměření na vztahovou problematiku, dostupnost služby též pro děti
- krizové centrum = zaměření na problematiku vztahů a bezpečí
- orgán sociálně-právní ochrany dětí (OSPOD) = relevantní role v případě, že se jedná o dítě ohrožené dle § 6 zákona č. 359/1999 Sb., o SPOD

## 2. Aktéři přímé podpory rodiny

- rodinné centrum = relevantní role, pokud služby zahrnují specifický program na problematiku mezilidských vztahů, rodičovských sporů, vztahů rodičů k dětem, vztahů mezi dětmi
- rodinná poradna = specializace na téma mezilidských vztahů
- rodinné konference = koordinovaná setkání širší rodiny a blízkých osob k podpoře rodiny a hledání zdrojů opory
- mediace = dostupné, dostatečně kvalitní služby jako řešení vztahových sporů
- sociálně-aktivizační služba pro rodiny s dětmi (SAS) = pokud zahrnuje specifické zaměření na vztahy v rámci rodiny, kombinace programů pro rodiče, děti, celou rodinu
- nízkoprahové zařízení pro děti a mládež (NZDM) = specificky zaměřený program na problematiku vztahů, konzultace, přednášky, semináře, zapojení do případové práce
- orgán sociálně-právní ochrany dětí (OSPOD) = relevantní role v případě, že se jedná o dítě ohrožené dle § 6 zákona č. 359/1999 Sb., o SPOD

## 3. Aktéři širší podpory

- volnočasové aktivity (sport, skaut, umělecké kroužky, apod.) = podpora rozvoje vztahů mezi dětmi, spolupráce, vzájemného respektu
- intervenční centrum (IC) = služba zahrnující podporu řešení problematiky domácího násilí, práce s oběťmi i pachateli domácího násilí
- poradna pro oběti trestných činů = poradenství a právní pomoc, orientace v právech obětí, návrhy na jejich odškodnění

## 4. Podpora v rámci komunity

- komunitní centrum = místo pro setkávání, organizovaná nebo neorganizovaná činnost, dostupná kontaktní osoba (poradenství, zprostředkování informací nebo služeb)
- komunitní akce = různé typy komunitních akcí zaměřených na vztahy, např. dny sousedství apod.
- zázemí pro setkávání = vytváření prostor pro neformální setkávání – obecní prostory, komunitní centra, využití prostor škol, knihoven apod.
- sousedské spolky = společné akce, setkávání, poskytování vzájemné podpory mezi sousedy
- svépomocné skupiny = skupiny zaměřené na vzájemnou podporu, mimo jiné v oblasti vztahů (např. rodiče procházející rozvodem nebo rozchodem apod.)

# Bezpečí

## 1. Aktéři přímé podpory dítěte

- nízkoprahové zařízení pro děti a mládež (NZDM), terénní pracovník = bezpečné trávení volného času, přednášky o rizicích, prevenci, konzultace, hodnoty a normy, sebezpoznání dítěte, terénní pracovník NZDM působící přímo v místech, kde se schází dětské skupiny/skupiny
- kontaktní centrum (K-centrum), terénní program pro uživatele návykových látek = prevence a řešení závislosti, konzultace pro děti i rodiče, preventivní programy na školách a v místech, kde tráví děti a mladí lidé volný čas



- volnočasové aktivity = všeobecně různé více či méně organizované programy (sport, zájmové kroužky apod.), kde děti mohou trávit bezpečným způsobem volný čas, seznamují se s riziky, nalézají nebo překonávají své hranice, učí se odpovědnosti apod.), jde o dostupnost volnočasových aktivit a jejich prahovost (tj. nejen to, jestli tam aktivita je, ale také zda do ní chodí děti z cílové skupiny – tj. ohrožené)
- krizové centrum = zaměření na problematiku vztahů a bezpečí
- linka bezpečí = podmínkou efektivního využívání je povědomí dětí o existenci linky (osvěta)
- škola, školní poradenské pracoviště = programy prevence realizované ve škole, programy proti šikaně, vzdělávání o rizicích na internetu, mezi lidmi, v dopravě apod., přítomnost pracovníka, se kterým děti mohou řešit pocit ohrožení, CAN apod.
- peer program = existence a dostupnost programů, další programy doprovázení (patroni apod.)
- komunitní centrum = dostupný prostor, kam mohou děti samy přicházet, v případě potřeby je jim zajištěno poradenství nebo zprostředkována odborná pomoc, nebo se mohou zapojit do programu, hlavní podmínkou je prahovost/dostupnost centra
- středisko výchovné péče (SVP) = pokud je součástí ambulantní či velmi snadno dostupná forma péče, kam by dítě mohlo přijít i samo, kdyby se necítilo bezpečně z důvodu chování osob ve svém okolí nebo by si nevědělo rady se svým vlastním chováním
- zařízení pro děti vyžadující okamžitou pomoc (ZDVOP) = důležitá je dostupnost zařízení a dostupnost navazujících odborných služeb, včetně samotných dětí
- lékař = povědomí o ohlašovací povinnosti, rozpoznání ohrožení dítěte (sociální rozměr), ochota zapojit se do případové práce, účast v komisích, preventivních skupinách apod.
- učitel = povědomí o ohrožení dítěte, zkušenosti se zapojováním se do řešení situace dětí ohrožených v oblasti bezpečí, tj. kompetence rozpoznat a ohlásit takový případ, v případě zjištěného ohrožení dítěte se zapojit do případové práce apod.
- Policie ČR, městská policie, asistent prevence kriminality = pokud je dostupný specialista na problematiku dětí a mládeže nebo CAN, zda se policie nějak aktivně zapojuje do případové práce, spolupracuje s OSPOD, dělá preventivní programy apod.
- orgán sociálně-právní ochrany dětí (OSPOD) = relevantní role v případě, že se jedná o dítě ohrožené dle § 6 zákona č. 359/1999 Sb., o SPOD

## 2. Aktéři přímé podpory rodiny

- sociálně-aktivizační služba pro rodiny s dětmi (SAS) = služba zahrnuje podporu rodičů, případně přímo dětí, specifické zaměření na oblast bezpečí
- nízkoprahové zařízení pro děti a mládež (NZDM), terénní pracovník = služba má programy zaměřené na rodiče a jejich kompetence v oblasti bezpečí dětí, nebo programy pro celou rodinu, terénní pracovník NZDM působící přímo v místech, kde se schází dětské skupiny/skupiny
- asistent prevence kriminality (APK) = dostupná pochůzková služba, když je zjištěno, přímo řeší děti v ohrožení, upozorní rodiče, nebo se na ně mohou rodiče obracet apod.
- krizová linka pro rodiče = existuje povědomí o lince pro rodiče, kteří se potýkají s problémy v oblasti bezpečí dětí – nedokážou děti hlídat, žijí v prostředí, které není bezpečné, mají podezření, že dítěti někdo ublížil nebo by mohl, či se sami obávají, že by mohli dítě ohrozit
- osvěta = dostupnost specifických osvětových a informačních programů organizovaných městem, policií, lékaři, poskytovateli služeb apod.
- programy primární prevence = programy určené také pro rodiče nebo celé rodiny
- rodinné centrum = mateřská nebo rodičovská centra, která mají v programu téma bezpečí – přednášky či poradenství, centra jsou dostupná, nízkoprahová
- rodinná poradna = zajištění konzultací z oblasti bezpečí dětí, týrané, zneužívané a zanedbávané děti (CAN)
- rodinné konference = koordinovaná setkání širší rodiny a blízkých osob k podpoře rodiny a hledání zdrojů opory
- intervenční centrum = programy pro rodiče ohrožené násilím, programy pro děti nebo rodiče s dětmi
- rodičovská skupina = svépomocné skupiny (např. v rámci rodinného či komunitního centra), pro rodiče, jejichž dítě bylo vystaveno nebezpečí, stalo se obětí, ohrožuje jiné děti, nebo jsou ohroženi sami a rodiče a má to vliv na děti, případně mají sami obavy, že by oni sami mohli dítě ohrozit

- kontaktní centrum (K-centrum), terénní program pro uživatele návykových látek = programy pro rodiče, jejichž děti jsou ohroženy závislostí, programy pro závislé rodiče
- krizová respitní péče = zajištění krizové péče o dítě, které bylo ohroženo (např. v situaci domácího násilí, CAN)
- program podpory sousedství = sousedské nebo domovní iniciativy, např. na zajištění bezpečí v okolí domu, na ulici, vzájemný dohled nad dětmi apod.
- orgán sociálně-právní ochrany dětí (OSPOD) = relevantní role v případě, že se jedná o dítě ohrožené dle § 6 zákona č. 359/1999 Sb., o SPOD

### 3. Aktéři širší podpory

- Policie ČR, městská policie, asistent prevence kriminality (APK) = dostatečný počet policistů/asistentů k zajištění pochůzkové činnosti tam, kde může dojít k ohrožení dětí, kolem škol, na sídlištích, v sociálně vyloučených lokalitách (SVL), povědomí policistů/asistentů o rizicích ohrožujících bezpečí dětí
- sociální pracovník na obci = terénní práce s rodinami, poradenství, prevence
- poradna pro oběti trestných činů = poradenství a právní pomoc, orientace v právech obětí, návrhy na jejich odškodnění
- starosta, samospráva = podpora programů pro posilování bezpečí, např. osvětové a informační akce, poradenství občanům, bezpečnostní komise a plán apod.
- soud = specializace na děti – oběti a pachatele, otevřenost, zohlednění specifických potřeb dětí, časová dostupnost (rychlost)
- specialista na prevenci na úrovni obce nebo kraje = vývoj, podpora a sledování efektivity místních programů prevence
- integrovaný záchranný systém = prevence a osvěta

### 4. Podpora v rámci komunity

- dny sousedství = akce ve společných prostorách, seznamování se navzájem, hledání řešení rizik v lokalitě apod.
- preventivní akce v obci = doprava, zdraví, kriminalita
- osvěta = přednášky, semináře pro rodiče nebo pracovníky s dětmi (putovní akce, celostátní akce)
- bezpečná hřiště, prostor pro volnočasové aktivity = místa, kde mohou děti/rodiny trávit volný čas

## Zdraví

### 1. Aktéři přímé podpory dítěte

- pediatr, pediatriká sestra = ideálně zahrnuta práce s rodinou, plnění oznamovací povinnosti, účast na případových konferencích nebo v jiných týmech, operativní spolupráce s OSPOD, návštěvy u dětí doma (domácí sestry)
- pečovatelská služba = pokud jsou cílovou skupinou i rodiny s dětmi
- raná péče = zapojení do případové práce, individuální plán ochrany dítěte (IPOD), sociální rozměr práce
- školní programy podpory zdraví = obědy do škol, ovoce, mléko, preventivní prohlídky
- nízkoprahové zařízení pro děti a mládež (NZDM), terénní pracovník = konzultace či přednášky v oblasti zdraví (hygiena, prevence, závislosti, sexuální zdraví, výživa apod.), terénní pracovník NZDM působící přímo v místech, kde se schází dětské skupiny/skupiny
- kontaktní centrum (K-centrum), terénní program pro uživatele návykových látek = programy zaměřené na děti anebo rodiče, preventivní programy na školách a v místech, kde tráví děti a mladí lidé volný čas
- dětský psychiatr, psycholog = podmínkou je dostatečná kapacita, zapojení do případové práce
- školní psycholog = podmínkou je dostatečná kapacita, přesah do práce s rodinou
- dětský terapeut = kapacita odpovídající potřebám dětí/rodin v lokalitě
- orgán sociálně-právní ochrany dětí (OSPOD) = relevantní role v případě, že se jedná o dítě ohrožené dle § 6 zákona č. 359/1999 Sb., o SPOD

## 2. Aktéři přímé podpory rodiny

- sociálně-aktivizační služba pro rodiny s dětmi (SAS) = zahrnutí tématu zdraví do služby, přednášky, konzultace, osvěta
- raná péče = zaměření služby na práci s celou rodinou a na případovou práci
- kontaktní centrum (K-centrum), terénní program pro uživatele návykových látek = program zaměřený na práci s celou rodinou, zapojení do případové práce
- domácí sestra = návštěvy rodin preventivně a v případě potřeby, u rizikových rodin – vzhledem k tomu, že aktuálně není ukotveno, tak je relevantní jakákoliv forma návštěv
- psychiatr, psycholog = podpora rodičů z hlediska toho, aby dobře zvládali péči o děti
- respitní služba = služby zaměřené na rodiny se zátěží, ideálně širší cílová skupina (nejen děti s postižením)
- rodinná terapie = terapeutické služby zaměřené na práci s celou rodinou
- orgán sociálně-právní ochrany dětí (OSPOD) = relevantní role v případě, že se jedná o dítě ohrožené dle § 6 zákona č. 359/1999 Sb., o SPOD

## 3. Aktéři širší podpory

- nemocnice – dětské oddělení = dostatečná kapacita, možnost přítomnosti rodičů, sociální pracovník, přesah do případové práce a prevence
- pohotovost = dostupnost, plnění oznamovací povinnosti, případně zapojení do prevence
- specialisté = dostupnost, případně zahrnutí rodiny do péče, spolupráce
- poradna pro závislosti (AT poradna) = léčba závislostí rodičů
- ozdravná léčebna = ozdravné pobyty pro děti nebo děti a rodiče

## 4. Podpora v rámci komunity

- preventivní akce na podporu zdraví = sportovní nebo zdravotně preventivní akce, Zdravé město apod.
- osvěta = přednášky, letáky na téma zdraví, péče o zdraví
- dotace obce/kraje na akce na podporu zdraví nebo zlepšování životního prostředí = distribuce vitamínů, pomůcek, zdravotní péče apod.
- podpora sportu = zázemí, dostupné kroužky, kluby

# Učení se

## 1. Aktéři přímé podpory dítěte

- škola = vzdělávání s ohledem na individuální potřeby dítěte, využívání podpůrných opatření, spolupráce s rodinou, zprostředkování navazujících služeb pro rodiny s dětmi
- sociální pedagog, školský sociální pracovník = spolupráce s dítětem a rodinou, zprostředkování služeb dítěti/rodině, spolupráce s navazujícími službami
- výchovný poradce = zaměření práce s dítětem v kontextu jeho rodiny, propojení na externí služby
- pracovník primární prevence = prvotní identifikace potřeby podpory nebo ohrožení dítěte, návaznost na podpůrné služby, přímá podpora dítěte
- nízkoprahové zařízení pro děti a mládež (NZDM), terénní pracovník = edukační programy pro děti (programy, přednášky), zprostředkování podpory školní přípravy, motivační programy, konzultace, včetně působení mimo školu (v terénu)
- volnočasové aktivity = kroužky zaměřené na rozvoj znalostí a dovedností, motivaci dětí, sebepoznání
- pedagogicko-psychologická poradna (PPP) = přímá podpora dětí v kontextu podpory rodiny
- střediska výchovné péče (SVP) = programy zaměřené na prevenci, podporu dítěte v kontextu jeho rodiny
- lékař = sledování povědomí dítěte o vlastním zdraví, edukace dětí, identifikace rizik
- podpora školní přípravy (doučování) = podpora dítěte v rozvoji školních dovedností, posilování kompetencí a motivace ke vzdělávání, optimálně ve spolupráci s rodinou
- asistent pedagoga = zohlednění specifických potřeb dítěte, zapojení rodiny

- orgán sociálně-právní ochrany dětí (OSPOD) = relevantní role v případě, že se jedná o dítě ohrožené dle § 6 zákona č. 359/1999 Sb., o SPOD

## 2. Aktéři přímé podpory rodiny

- pedagogicko-psychologická poradna, středisko výchovné péče (PPP, SVP) = poskytované služby zahrnují rodinu dítěte, jsou provázány na další podpůrné služby
- sociálně-aktivizační služby pro rodiny s dětmi (SAS) = včetně zprostředkování služby rozvoje školských dovedností, podpora a motivace celé rodiny ke vzdělávání
- rodinné centrum (výchova, učení) = programy zaměřené na podporu a rozvoj vzdělávání
- sociální pedagog, školský sociální pracovník = role prostředníka mezi školou a rodinou, práce s celou rodinou, zprostředkování navazujících služeb
- školní psycholog = podpora dítěte v rámci podpory jeho rodiny, zprostředkování navazujících služeb
- výchovný poradce = viz školní psycholog
- etoped, psycholog = dostupnost služeb, ambulantní služby, práce s celou rodinou
- orgán sociálně-právní ochrany dětí (OSPOD) = relevantní role v případě, že se jedná o dítě ohrožené dle § 6 zákona č. 359/1999 Sb., o SPOD

## 3. Aktéři širší podpory

- školní poradenské pracoviště (ŠPP) = služby zaměřené na práci s celou rodinou (poradenství, konzultace, motivační programy, podpůrná opatření, navazující služby)
- dům dětí a mládeže (DDM) = volnočasové aktivity, zaměření na rozvoj vzdělávacích kompetencí dítěte, motivaci
- škola = aktér místní sítě služeb, zapojení do mezioborových platforem
- středisko výchovné péče (SVP) = aktér místní sítě služeb, zapojení do mezioborových platforem

## 4. Podpora v rámci komunity

- zázemí pro vzdělávání (knihovny, prostory pro kroužky, poznávací stezky) = prostory volně dostupné pro vzdělávání dětí, zájmovou činnost
- ocenění vzdělávání (učitelé, žáci, vědci) = motivační programy
- kulturní akce = akce na podporu vzdělávání, vědomostní akce
- zahraniční spolupráce = partnerství měst, studijní pobyty, výměny
- dotace obce na pomůcky, dojíždění do školy

# Chování

## 1. Aktéři přímé podpory dítěte

- peer program = kapacita programů, jejich zaměření na poskytování pozitivních vzorů chování
- škola = ve vztahu k jednotlivci, vypracovaný systém podpory jednotlivce, návaznost na další podpůrné služby, možnost dítěte se obrátit na školu s žádostí o pomoc
- asistent pedagoga = přímá podpora dítěte nad rámec vzdělávání, tj. výchova, normy apod.
- odborná poradenská pomoc = kapacita a dostupnost služeb psychologa, etopeda, psychiatra, provázanost se školou a s rodinou
- resocializační program = kapacita, dostupnost, kvalita
- středisko výchovné péče (SVP) = ambulantní a terénní služba, přímá dostupnost pro děti
- pobytová služba = řešení akutních problémů s chováním, možnost krátkodobých krizových pobytů
- probační a mediační služba (PMS) = programy pro děti, dostupnost, kvalita, možnost vstupu na žádost dítěte
- orgán sociálně-právní ochrany dětí (OSPOD) = relevantní role v případě, že se jedná o dítě ohrožené dle § 6 zákona č. 359/1999 Sb., o SPOD

## 2. Aktéři přímé podpory rodiny

- škola = specifické programy zaměřené na chování dětí, podpůrné programy, nácvik dovedností v oblasti chování se zapojením rodičů
- sociálně-aktivizační služba pro rodiny s dětmi (SAS) = specifický program zaměřený na posilování rodičovských dovedností v oblasti výchovy a stanovování hranic
- nízkoprahové zařízení pro děti a mládež (NZDM) = zprostředkování podpůrných skupin pro rodiče k posílení výchovných kompetencí
- středisko výchovné péče (SVP) = ambulantní nebo terénní forma, práce s celou rodinou
- asistované kontakty a předávání = služby podpory dítěte v náročných situacích, podpora zvládnání emocí a chování dítěte i rodičů
- orgán sociálně-právní ochrany dětí (OSPOD) = relevantní role v případě, že se jedná o dítě ohrožené dle § 6 zákona č. 359/1999 Sb., o SPOD

## 3. Aktéři širší podpory

- škola = role učitele, výchovný poradce, dalších členů sboru mimo rámec vzdělávací složky, tj. výchova a socializace, normy, vytváření pozitivních vztahů + zařazení tématu etiky a morálky do výuky, praktický nácvik
- volnočasové aktivity zaměřené na posilování zdravých vztahů (skaut, Sokol, sport) = dostupnost, zejm. pro děti z ohrožených rodin (např. sociálně vyloučené lokality)
- církve = programy pro rodiny a děti – volnočasové aktivity, konzultace k otázkám výchovy a chování
- probační a mediační služba (PMS), resocializační program = programy zaměřené na posílení pozitivních forem chování
- krizový pobyt = krátkodobé umístění dítěte v pobytové službě v situaci závažných obtíží v oblasti chování, podmínkou je minimální délka pobytu a bezprostřední zajištění odborné podpory

## 4. Podpora v rámci komunity

- sousedské a komunitní akce = akce ke vzájemnému poznávání, navazování vztahu důvěry, interkulturní akce apod.
- BESIP = preventivní akce, nácvik pravidel, ohleduplnosti

# Materiální zajištění

## 1. Aktéři přímé podpory dítěte

- rodinné centrum = programy pro děti, které jsou vystaveny riziku nedostatečné péče
- krizové centrum = řešení akutního ohrožení dítěte, včetně zanedbání péče, přístupné i pro samotné děti
- materiální a potravinová pomoc = cílená a koordinovaná distribuce, spolupráce s OSPOD
- dům na půl cesty = zajištění základní péče mladistvým, dostatečnost kapacity, včetně otázky věkové hranice
- zařízení pro děti vyžadující okamžitou pomoc (ZDVOP) = relevantní kapacita, přístupnost přímo pro děti, podstatné je zapojení do případové práce
- pobytová služba = dětský domov, kojenecký ústav apod., kde je možné zajistit krizový pobyt na žádost dítěte, resp. na bázi dobrovolnosti
- orgán sociálně-právní ochrany dětí (OSPOD) = relevantní role v případě, že se jedná o dítě ohrožené dle § 6 zákona č. 359/1999 Sb., o SPOD

## 2. Aktéři přímé podpory rodiny

- občanská poradna = poradenství rodičům zaměřené na práci, příjmy, dávky, sousedské vztahy, spolupráci se školou apod.
- dluhová poradna = komplexní řešení finanční situace rodiny
- sociální pracovník obce = terénní práce v rodinách, poradenství zaměřené na základní péči, doprovázení
- sociálně-aktivizační služba pro rodiny (SAS) = specializace služby na podporu rodičů v zajištění základní péče o děti
- sociální rehabilitace = relevance služby, pokud je zaměřena na posílení základních rodičovských dovedností, práce s rodiči a dětmi v přirozeném prostředí
- materiální a potravinová pomoc = koordinovaná pomoc rodinám, spolupráce s OSPOD a soc. službami (zacílení pomoci)
- právní pomoc = dostupná právní pomoc rodinám
- azylové bydlení = azylové bydlení, ideálně pro celé rodiny s dětmi
- sociální bydlení = jakákoliv forma bydlení dostupného pro ohrožené rodiny s dětmi (nemusí jít jen o oficiální sociální byty)
- nadace a nadační fondy = podpora rodin v nouzi (nájemné, školní pomůcky, bezúročné půjčky apod.)
- orgán sociálně-právní ochrany dětí (OSPOD) = relevantní role v případě, že se jedná o dítě ohrožené dle § 6 zákona č. 359/1999 Sb., o SPOD

## 3. Aktéři širší podpory

- úřad práce = programy podpory pro rodiče, aktivní podpora zaměstnávání, rekvalifikace, kariérové poradenství
- bytová koncepce města = zohlednění potřeb ohrožených rodin s dětmi v bytové politice města
- komunitní akce = sbírky, dobročinné trhy apod.
- zázemí pro setkávání = místa, kde se mohou rodiny s dětmi scházet, je dostupné základní vybavení, případně občerstvení, knihy, hračky apod.

## 4. Podpora v rámci komunity

- Program obědy do škol = podpora škol z úrovně kraje nebo obce k zapojení do programů, případně realizace lokálních specifických programů
- pracovní příležitosti obce = veřejně prospěšné práce, společensky účelná pracovní místa, dotovaná místa, obecní místa, podporované zaměstnávání apod.