

Síťování služeb pro děti a jejich rodiny

Analýza místní sítě služeb a návrh její optimální podoby

Středočeský kraj

ORP Votice

Lokální síťář: Bc. Jan Počepický

zpracováno k: 08/2018

Klíčová aktivita 1 – Podpora a rozvoj služeb v oblasti SPOD

Podaktivita 1.1: Podpora síťování služeb na lokální úrovni

Projekt Systémový rozvoj a podpora nástrojů sociálně-právní ochrany dětí

Ministerstvo práce a sociálních věcí



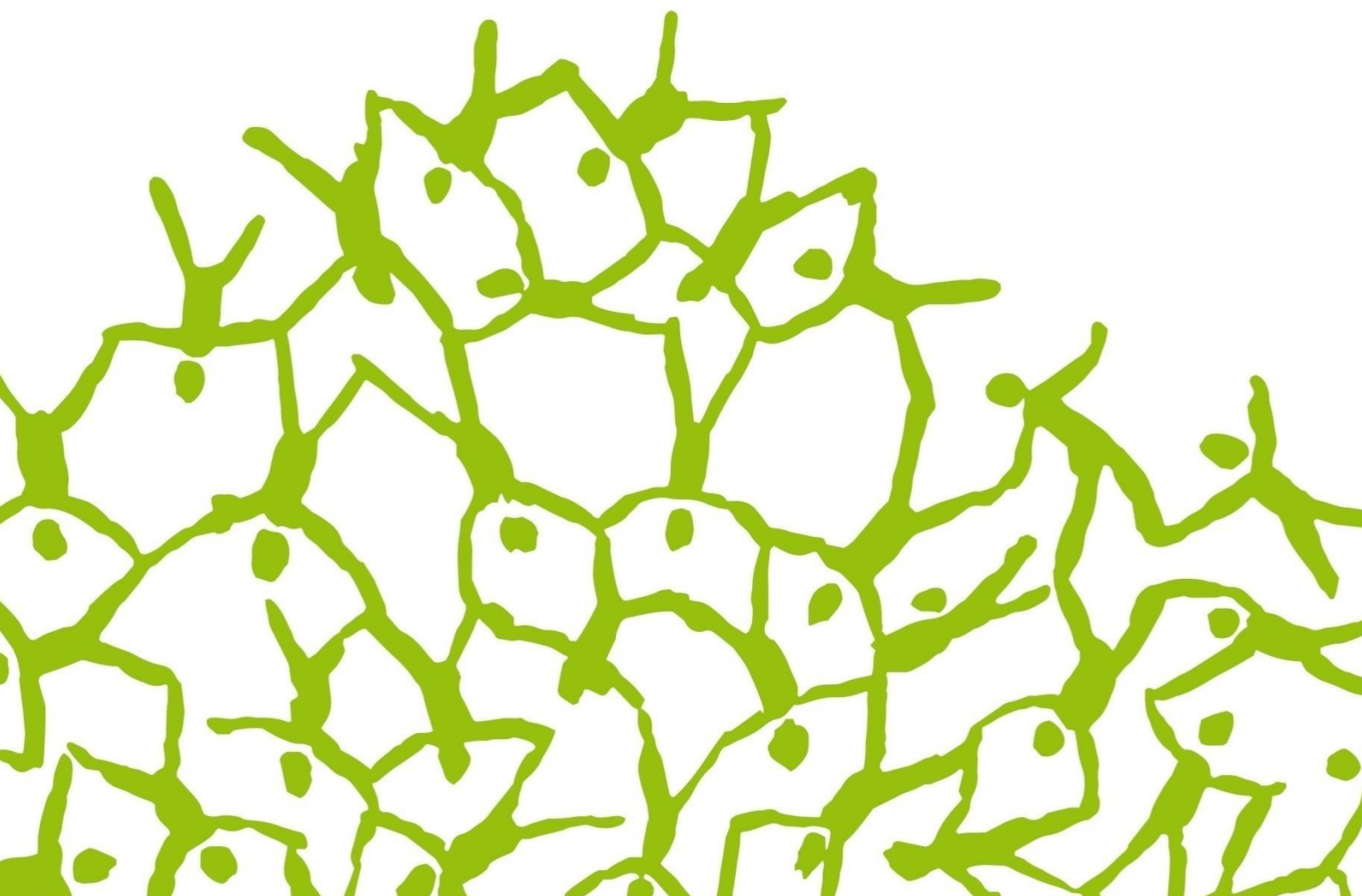
Evropská unie
Evropský sociální fond
Operační program Zaměstnanost



PRÁVO NA DĚTSTVÍ

Obsah

Úvodní slovo	2
O projektu <i>Systémový rozvoj a podpora nástrojů sociálně-právní ochrany dětí</i>	3
Síťování v ORP Votice	5
Potřeby dítěte (a jeho rodiny) a úrovně podpory	8
Optimální a reálná síť služeb reagující na potřeby dětí (a jejich rodin) na úrovni obcí s rozšířenou působností..	10
Analýza reálné sítě služeb a návrh její optimální podoby v ORP Votice	13
Modely spolupráce aktérů sítě	17
Doporučení pro rozvoj sítě v ORP Votice	22
Závěrem	24
Použité zdroje	25
Potřebujete více informací?	25
Příloha – popis rolí aktérů sítě	26



„... pokud na sebe jednotlivé služby navazují a jsou vzájemně koordinovány, je možné potřeby dítěte a rodiny naplnit lépe, než pokud je spolupráce omezena rezortním dělením kompetencí, zejména pokud jde o metodické řízení, financování a zacílení služeb. Propojování služeb se zároveň neobejde bez osoby – koordinátora.“

Úvodní slovo

Vážené kolegyně a kolegové,

analýza místní sítě služeb a návrh její optimální podoby je souhrnným výstupem dlouhodobého procesu síťování služeb na území obcí s rozšířenou působností. Podpora síťování je součástí projektu Systémový rozvoj a podpora nástrojů sociálně-právní ochrany dětí, který je od roku 2016 realizován Ministerstvem práce a sociálních věcí.¹

Tento materiál je určen všem aktérům místních sítí služeb pro děti a jejich rodiny, a to nejen sociálním pracovníkům, ale také např. zástupcům samosprávy, učitelům, psychologům, zástupcům policie a dalším. Jedná se o ucelený dokument souhrnně popisující místní síť služeb pro děti a jejich rodiny na daném území včetně doporučení pro její optimalizaci a rozvoj tak, aby reagovala na potřeby dětí a rodin.

Proč je důležité síťovat

Síťování služeb vnímáme jako **nástroj zvýšení efektivity cílené práce s klientem – dítětem a jeho rodinou**. Vychází z předpokladu, že pokud na sebe jednotlivé služby navazují a jsou vzájemně koordinovány, je možné potřeby dítěte a rodiny naplnit lépe, než když je spolupráce omezena rezortním dělením kompetencí, zejména pokud jde o metodické řízení, financování a zacílení služeb. Propojování služeb se zároveň neobejde bez osoby koordinátora (v tomto projektu se jednalo o **lokální a krajské síťáře a síťáře**).

Síťování služeb je dynamický a nikdy nekončící proces směřující k naplnění potřeb dětí a rodin žijících v dané lokalitě. Aby bylo síťování co nejučelnější a šité na míru lokalitě, je třeba nejprve zmapovat stávající síť – tedy místní aktéry a jejich potřeby směrem k fungování sítě a to, jakým způsobem spolupracují. Proto lokální síťáři (na úrovni obcí s rozšířenou působností – ORP) a krajsí síťáři (na úrovni krajů) důkladně mapovali terén a na základě zjištění pracovali společně s aktéry na tématech, která se ukázala jako významná pro rozvoj sítě, místní spolupráce apod. Shmutí činnosti lokálního síťáře ve vaší lokalitě naleznete níže.

V návrhové části dokumentu najdete definici **optimální sítě služeb**, kterou jsme zpracovali v souladu se základními principy transformace systému péče o ohrožené děti a rodiny, vyplývající z Národní strategie ochrany práv dětí. Jedná se zejména o „návrat k dítěti“ – dítě v centru, sladění cílů práce s dítětem a rodinou, respekt k dítěti, zapojení dítěte a jeho rodiny do řešení situace a další. Optimální síť je tedy teoretickým schématem, jehož optikou je možné místní síť nahlédnout.

Místní síť služeb a návrh její optimální podoby pro území obcí s rozšířenou působností zapojených do projektu je shrnujícím výstupem práce síťářů a síťárek na základě zmapovaných potřeb. Vzhledem k tomu, že se jedná o zjištěný obraz sítě, používáme pro ni dále označení reálná síť. **Reálná síť služeb v lokalitě** byla porovnávána se vzorovou, optimální sítí služeb. Je přitom zřejmé, že v každé lokalitě je síť služeb jiná, a to vzhledem k odlišným potřebám dětí a rodin, a je ovlivněna vnějšími podmínkami v lokalitě (např. personální a finanční kapacity aktérů). Všechny sítě služeb by však měly naplňovat principy transformace a **odrážet v první řadě potřeby dětí a rodin**.

Bez vás by to nešlo

To vše by se neobešlo bez samotného **procesu síťování**, tedy propojování místních aktérů sítě napříč rezorty, které vnímáme jako alfu a omegu spolupráce. Děkujeme proto všem místním aktérům sítě služeb za ochotu k setkávání se, zájem o spolupráci, podněty a společnou činnost na lepším fungování sítě podpory pro děti a jejich rodiny.

Mgr. Kristýna Jůzová Kotalová a realizační tým aktivity síťování
oddělení transformace služeb pro rodiny a děti
Ministerstvo práce a sociálních věcí

¹ Číslo projektu CZ.3.2.63/0.0/0.0/15_017/0001687.

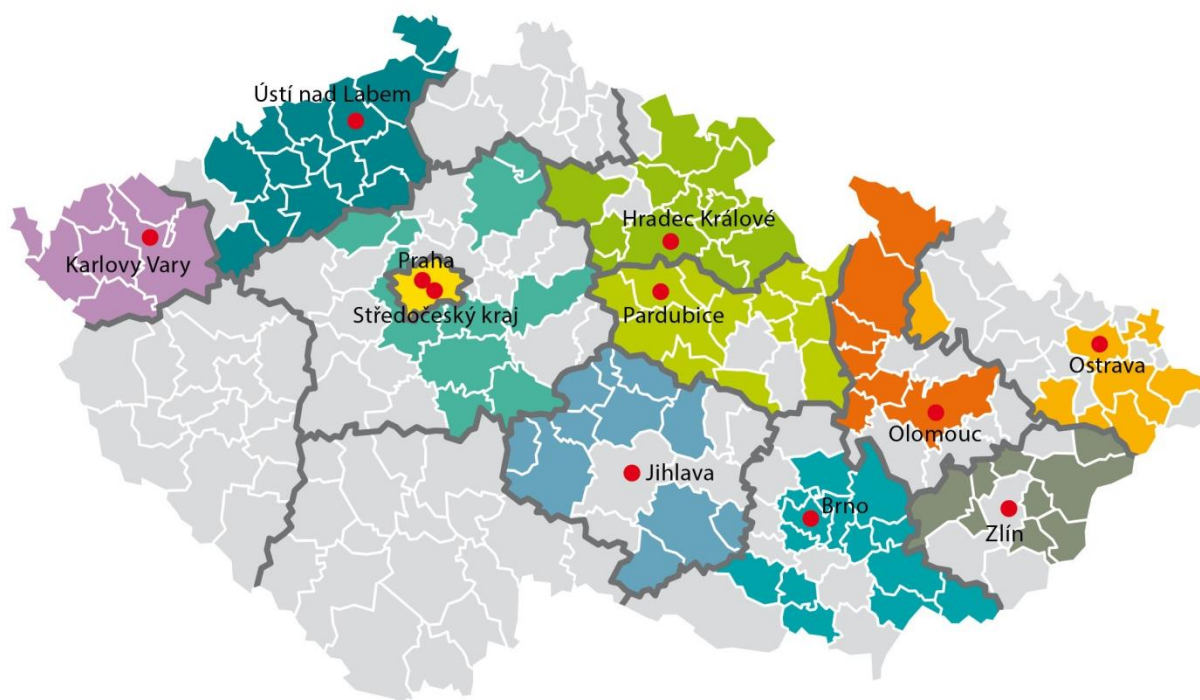
O projektu *Systemový rozvoj a podpora nástrojů sociálně-právní ochrany dětí*

Termín realizace: 1. 1. 2016 až 30. 6. 2019, ve **12** zapojených krajích.

Projekt se zaměřuje na posílení mezirezortní a multidisciplinární **spolupráce v oblasti péče o ohrožené děti a jejich rodiny**. Cíli projektu jsou podpora orgánů sociálně-právní ochrany dětí (dále jen OSPOD) a dalších klíčových aktérů v oblasti síťování služeb pro ohrožené děti a rodiny; vytváření, podpora a rozvoj sítí služeb na lokální, krajské a celostátní úrovni; podpora nástrojů vedoucích k nastavení, zjišťování a rozvoji kvality systému sociálně-právní ochrany, nastavení modulů celoživotního vzdělávání pracovníků OSPOD a podpora a rozvoj náhradní rodinné péče (dále jen NRP). **A proč?** Aby se nadále snižoval počet dětí, které musejí svoji rodinu opustit, a aby pro děti, jež se dostávají do systému náhradní rodinné péče, byla zajištěna co nejkvalitnější individuální péče. Více najdete na <http://www.pravonadetstvi.cz>.

Podpora síťování služeb na lokální úrovni

Síťování služeb pro děti a rodiny je nejrozsáhlejší aktivitou projektu, je realizováno v 11 krajích a celkem ve 124 obcích s rozšířenou působností.



Východiska síťování

Síťování představuje „**návrat k rodině a dítěti**“, snahu podpořit vybudování pevné podpůrné sítě v bezprostřední blízkosti rodin, a to s maximálním využitím všech dostupných zdrojů. Síťování je proto spíše prací s lidmi než „vědeckým přístupem“ a dosavadní výsledky ukazují, že právě osobní kontakt síťáře s aktéry tvoří základ úspěšného rozvoje sítě podpory. Na druhou stranu síťář je kromě samotného propojování lidí také nositelem důležitých principů transformace systému péče o ohrožené děti a rodiny, přispívá k jejich lepšímu porozumění a zvnitřnění na úrovni lokality, a tím i k žádoucímu směřování práce s rodinami a dětmi. Síťování služeb je ze své podstaty transformací služeb na místní úrovni.

Vymezení služeb pro děti a rodiny

Z hlediska tohoto projektu jsou služby pro děti a rodiny nahlíženy optikou potřeby – jedná se o všechny děti a rodiny, které potřebují nějakou formu podpory, ať už v rovině prevence (mohou být ohrožené) nebo v rovině

intervence (již jsou ohroženy). Nejedná se tedy o služby rodinné politiky, zároveň ale ani o striktní vymezení dle § 6 zákona č. 359/1999 Sb., o sociálně-právní ochraně dětí (dále jen SPOD). Služby jsou zároveň vnímány zásadně nadrezortně, bez ohledu na právní formu či míru formálního ukotvení. Vymezením služeb jde především o zmapování všech dostupných zdrojů podpory na místní úrovni.

Cíle síťování služeb pro děti a rodiny

Zmapování aktérů v lokalitě: v maximálním možném rozsahu jsou zmapováni aktéři v lokalitě a jejich potřeby směrem k fungování sítě ve prospěch dětí a rodin, samotný výčet může být vůbec prvním popisem služeb pro děti a rodiny z nadrezortního hlediska a přispívá ke zvědomění rolí jednotlivých aktérů.

Zvědomění rolí jednotlivých aktérů: každý z aktérů si uvědomuje svou (i dílčí) roli v síti služeb pro děti a rodiny, tj. zná své kompetence a úkoly dané jednak zákony, jednak specifickými podmínkami v lokalitě, ale uvědomuje si také význam spolupráce s dalšími aktéry. Aktéři tak přesně znají svou vlastní roli a zároveň rozumí rolím ostatních aktérů.

Propojení aktérů v lokalitě: aktéři spolu komunikují ve smyslu případové práce, tj. ve smyslu potřeb dětí a rodin, s ohledem na zákonnou mlčenlivost a s ohledem na integritu dětí a rodin, s důrazem na působení v rovině prevence.

Implementace základních principů transformace do síťování, a tedy i činnosti jednotlivých aktérů: síťování lze vnímat jako aktivizaci terénu, která by se měla odvíjet od **základních principů transformace:**

- participace dítěte, respekt k dítěti
- potřeba vývoje, otevřené budoucnosti, perspektivy
- zdravé prostředí
- jistota, stabilita, bezpečí
- zapojení celé rodiny.

Co je síť služeb pro děti a jejich rodiny?

Síť služeb pro děti a jejich rodiny (dále jen síť) je soubor institucí, organizací a dalších subjektů, které na určitém geograficky vymezeném území (obec, město, obec s rozšířenou působností – dále jen ORP, region, kraj) svou činností ovlivňují situaci ohrožených dětí a rodin, ať už formálně na základě pravomoci vyplývající z legislativy, nebo neformálně, svým společenským posláním. **Základním principem fungování sítě je partnerství, mezioborová spolupráce a případné překonávání bariér, které spolupráci brání.**

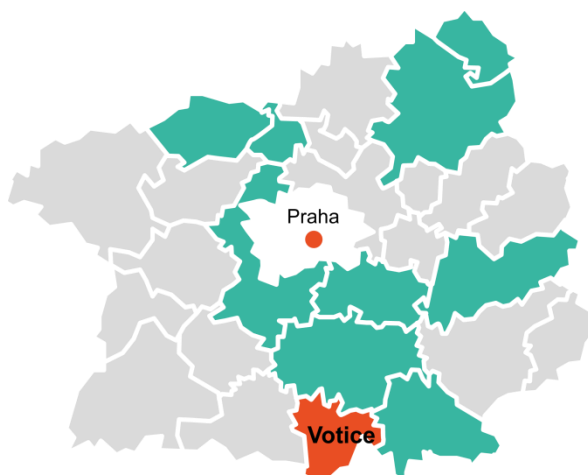
Kdo jsou aktéři sítě?

Aktéři sítě jsou subjekty v síti se vzájemně provázanými vztahy, založenými na spolupráci a sdílené či dílčí odpovědnosti. Jde o instituce poskytující služby dětem a rodinám (registrované sociální služby i neregistrované návazné služby), orgány samosprávy (městské a obecní úřady, zejména agenda odboru sociálních věcí, konkrétně oddělení sociálně-právní ochrany dětí, dále sociální a terénní pracovníci), školy, poradenská zařízení (pedagogicko-psychologické poradny, speciálně pedagogická centra, střediska výchovné péče), lékaře, soudce, městskou policii, Policii České republiky a další.

Kdo je síťář?

Síťář je nezávislý aktér sítě pomoci ohroženým dětem a jejich rodinám. Jeho cílem je udržitelně propojit aktéry sítě, aby navzájem znali své možnosti a potřeby a mohli efektivně spolupracovat při řešení situací ohrožených dětí a rodin. Ve svém konání vychází z principů deinstitucionalizace a ze zmapovaných potřeb aktérů a jejich klientů směrem k fungování sítě jako celku. Vytváří prostor pro jejich spolupráci napříč rezorty.

Síťování v ORP Votice



Stručný popis lokality

ORP Votice se nachází v jižní části Středočeského kraje na hranici s krajem Jihočeským. Území ORP má v rámci České republiky polohu okrajové oblasti – tzv. vnitřní pohraničí. Nerovnoměrný vývoj (diskrepance) zde probíhá od konce druhé světové války. Sídla jsou položena v příjemném životním prostředí a díky tomu má ORP potenciál pro rekreační využití, chybí zde však pracovní příležitosti. Území ORP je venkovského charakteru se správním centrem města Votice, kde žije zhruba třetina všech obyvatel ORP (cca 4 500 obyvatel, celé ORP cca 12 353 obyvatel), zbytek ORP tvoří 14 obcí. Správní území ORP Votice patří mezi nejmenší a zároveň nejméně osídlené ORP v rámci celé ČR. Celé ORP tvoří zároveň mikroregion.

Území je ovlivňováno relativní blízkostí hlavního města Prahy (přibližně 60 km) a leží na silných tranzitních koridorech – silnici I/3 spojující Prahu a České Budějovice a postupně modernizovaný železniční koridor Praha – České Budějovice.

Votice jsou obvodem zemědělského charakteru patřící mezi obvody s nejnižší hustotou zalidnění a nejnižším podílem městského obyvatelstva. Mimo zemědělství jsou pracovní příležitosti tvořeny většími podniky – Nvision Czech Republic Votice, a.s., Mokate Czech s.r.o., Votice a Kavalier.cz Votice – sklářské výrobky. Nejvíce poptávanými zaměstnanci byli za rok 2016 manipulační dělníci, svářeči a pomocní dělníci se vzděláním na úrovni základní školy a učiliště. Za práci mají obyvatelé možnost dojíždět do Benešova, či Prahy. Obě města jsou dobře dostupná vlakem i autobusem.

Na území ORP nebyla identifikována sociálně vyloučená lokalita, ale vzhledem k nízké hustotě osídlení a horší vzdělanostní infrastruktuře je zde vyšší počet rodin ohrožených sociálním vyloučením.²

Síť služeb pro děti a rodiny

Síť služeb pro děti a rodiny je vzhledem k velikosti ORP dostačující. Je zde pět základních škol, jedna základní škola speciální a dvě samostatné mateřské školy (Heřmaničky, Ratměřice). Lokalita nedisponuje střední školou. Před několika lety zde vznikly potřebné sociální služby – v roce 2014 NZDM Sibiř zřizovaná YMCA Praha a v roce 2016 Občanská poradna zřizovaná Diakoníí Střední Čechy. Od roku 2016 (již za přispění lokálního síťáře) vzniká Sociální fond ORP Votice, který systematicky řeší příspěvky na udržení sociálních služeb, které jsou deklarovány v Minimální síti služeb ORP Votice. Koncem roku 2017 schválila Rada města Votice koncepci prostupného bydlení, díky které jsou ve městě Votice vyčleňovány sociální byty. V roce 2017 začala nabízet organizace Statek Vlčkovice, o.p.s., která do té doby poskytovala sociální bydlení ohroženým rodinám, také program sanace rodiny. Další služby jsou využívány v okolních městech. V Táboře psychologická poradna RC Radost, v Sedlčanech ambulantní forma SVP a psychoterapeutické služby PhDr. Brejlové; a v Benešově nízkoprahové denní centrum, noclehárna, ordinace dětského psychiatra, psychologové a rodinná poradna. Města Tábor, Benešov a Sedlčany

² Strategie území správního obvodu ORP Votice 2014 - 2023

jsou od Votic v rozmezí 20 – 35 km. Nejsnáze se děti a rodiny dostanou do Benešova, zbylá města jsou dostupná hůře. Ve spádovém městě Votice je mimo jiné dostatečné množství neformálních vzdělavatelů – RC Oříšek, Klub lukostřelců či ZUŠ Votice.

Průběh mapování potřeb a síťování

Síťování bylo v lokalitě zahájeno od 1. 7. 2016 a nadále zde probíhá. Hlavní mapování potřeb aktérů sítě služeb probíhalo od července 2016 do března 2017, síť se průběžně setkával s pracovníky OSPOD a poskytovateli sociálních služeb. Celkově za účelem mapování uskutečnil (k termínu vyhotovení dokumentu) přes 90 osobních setkání s aktéry sítě. Důležitým aktérem pro síťáře se stal zejména Mikroregion Voticko, který je dotačním a administrativní orgánem všech obcí ORP a na úrovni této platformy se dobře mapovaly potřeby obcí. Samozřejmě byly také mapovány další platformy, zejména sociální komise, komise OSPOD a platformy či pracovní skupiny, které řeší komunitní plánování a školství či prevenci kriminality. Díky projektu Místního akčního plánu, který realizuje Mikroregion Voticko, lokální síťář zmapoval i potřeby a problémy škol a stal se pravidelným účastníkem setkání vzdělavatelů v ORP.

Nejčastěji zmiňované potřeby:

- Potřeba existence sociálního (prostupného) bydlení byla zmiňována napříč aktéry, jelikož v době mapování se sociálnímu bydlení věnovala pouze organizace Statek Vlčkovice, o.p.s. Tato potřeba vychází z komunitního plánu sociálních služeb a také z praxe, kdy ohrožené rodiny vzhledem k absenci sociálního bydlení končily často v azylových domech.
- Potřeba posílení psychiatrické péče pro děti a mládež vychází ze skutečnosti, kdy na celý bývalý okres Benešov připadá jedna dětská psychiatrická s dlouhými objednávkami lhůtami. To má za následek, že se problémy dětí, které potřebují tuto formu pomoci, řeší se zpožděním.
- Posílení terénní sociální práce s ohroženými rodinami – na území ORP působila v době mapování pouze organizace Farní charita Starý Knín v rámci soc. služby SASR na 0,5 úvazku. Potřeba pracovníků OSPOD na základě zkušenosti z terénu bylo však minimálně navýšení o další 0,5 úvazku. Od roku 2018 působí na 0,5 úvazku sociální pracovnice organizace Statek Vlčkovice, o.p.s. Tato organizace disponuje pověřením k výkonu SPOD a podporuje rodiny, které spolupracují s OSPOD MěÚ Votice.
- Rodinná poradna na okresní úrovni - v celém území bývalého okresu Benešov chybí pobočka psychologicko-sociálního poradenství, která je po celém kraji zřizována Středočeským krajem (Rakovník, Beroun, Kladno, Kutná Hora...).
- Vznik ambulantní či terénní formy SVP byla potřeba mnoha aktérů, která rezonovala i v ORP Vlašim a Benešov. Na území celého bývalého okresu Benešov tato služba není. Za touto službou klienti dojížděli do SVP Dobříchovice, či Klíčov. Takto vzdálená místa byla pro klienty z ORP Votice nedostupná.
- Potřeba systémovějšího řešení financování potřebných sociálních služeb (částečná neochota vedení, aby město Votice přispívalo na veškeré sociální služby a zároveň dohoda, že občanskou poradnu bude financovat dobrovolný svazek obcí, byl signálem k systémovějšímu řešení

Na základě těchto zjištění se lokální síťář ve své činnosti zaměřoval na tato témata:

- Systémové nastavení financování sociálních služeb v ORP Votice
- Meziřezortní spolupráce sítě služeb pro děti v problémové situaci a jejich rodiny
- Rozvoj spolupráce OSPOD a dalších aktérů v síti služeb pro ohroženou rodinu s platformami, které mají pozitivní dopad na ohrožené děti v ORP Votice
- Děti a jejich rodiny ohrožené ztrátou bydlení v ORP Votice

Shrnutí ze síťování

Lokální síťář se v ORP zorientoval lehce (dříve působil jako sociální pracovník při MěÚ Votice). Důležitým aspektem bylo navázání spolupráce s Dobrovolným svazkem obcí Mikroregionem Voticko, kde byl lokální síťář v úzkém kontaktu se starosty jednotlivých obcí ORP a mohl tak zjišťovat, jaká témata obce v rámci ORP Votice řeší. Lokální síťář také zmapoval strategie ORP včetně komunitního plánu sociálních služeb na roky 2015-2019. V období mapování potřeb už lokální síťář ve spolupráci s předsedou Mikroregionu Voticko a vedoucí OSV MěÚ Votice pomáhal formovat systémové nastavení financování sociálních služeb v ORP Votice (lokální síťář pomáhal definovat Minimální síť sociálních služeb ORP Votice, nastavovat systém financování a účastnil se veřejných debat na úrovni obecních zastupitelstev, kde představoval financování sociálních služeb prostřednictvím společného sociálního fondu ORP Votice). Tento fond vznikl ke konci roku 2016 a již dva roky funguje za spolupráce všech 15 obcí ORP. Lokální síťář dále koncem roku 2016 inicioval založení pracovní skupiny pro dostupné bydlení, která se během roku 2017 sešla šestkrát. Na setkáních se řešila zejména koncepce pro dostupné bydlení a pravidla pro přidělování bytů v režimu dostupného bydlení. Dále byla také Radou města Votic zřízena komise pro dostupné bydlení, jejíž agendou je vytipovávat zájemce do systému dostupného bydlení a navrhopvat Radě města přidělení bytu. Od konce roku 2017 je tedy Radou města Votic schválena Koncepce pro dostupné bydlení a funkční Komise pro dostupné bydlení. Velkým úspěchem je skutečnost, že starosta města Votic nabídl možnost využití dostupných bytů i obcím v ORP Votice.

V rámci stanovené strategie lokálního síťování uspořádal v dubnu 2018 lokální síťář a zástupci OSV MěÚ Votice v rámci tématu Mezirezortní spolupráce sítě služeb pro děti v problémové situaci a jejich rodiny **Setkání se starosty a poskytovateli sociálních služeb**. Setkání bylo prioritně určeno k informování poskytovatelů sociálních služeb o přípravě a otevření komunitního centra sociálních služeb v klášteře ve Voticích (kde najdou zázemí některé sociální služby z ORP), dále byli poskytovatelé informováni o vyhodnocování komunitního plánování a v rámci toho se také zjišťovaly plány poskytovatelů na rozšiřování jejich sociálních služeb. V neposlední řadě bylo setkání zaměřeno na informování poskytovatelů o Koncepci pro dostupné bydlení a jejímu praktickému dopadu na území a také na výstupy lokálního síťáře v rámci území ORP Votice. V červnu 2018 uspořádali všichni lokální síťáři bývalého okresu Benešov (Vlašim, Votice, Benešov) v rámci mezirezortní spolupráce setkání se soudci pod názvem „Dítě v soudním řízení“. Setkání bylo hodnoceno jako velmi užitečné a pomohlo pracovníkům OSPOD vyjasnit si problematické otázky, na které při soudním řízení naráží. V rámci dalšího tématu, které vyplývá ze strategie lokálního síťování (Rozvoj spolupráce OSPOD a dalších aktérů v síti služeb pro ohroženou rodinu s platformami, a které má pozitivní dopad na ohrožené děti v ORP Votice), se lokální síťář věnoval seznámení OSPOD s projektem Místní akční plán rozvoje vzdělávání ORP Votice, který realizuje Mikroregion Voticko. Konkrétně jde o zapojení OSPOD do pracovní skupiny pro rovné příležitosti, která v rámci projektu MAP vznikla, a kde se mají možnost potkat zástupci škol, školní psychologové, zástupci PPP, OSPOD a odborná i laická veřejnost.

Potřeby dítěte (a jeho rodiny) a úrovně podpory

Níže uvedený popis odpovídá horizontální úrovni sítě služeb, tedy jednotlivým potřebám dětí, a vertikální úrovni sítě, tedy jednotlivým úrovním podpory dítěte (podrobně viz obrázek č. 1: Úrovně podpory dítěte a rodiny z hlediska jejich potřeb). Potřeby dětí byly odvozeny ze strukturovaného vyhodnocování situace dítěte a rodiny dle zákona č. 359/1999 Sb., o SPOD.

Potřeby dítěte

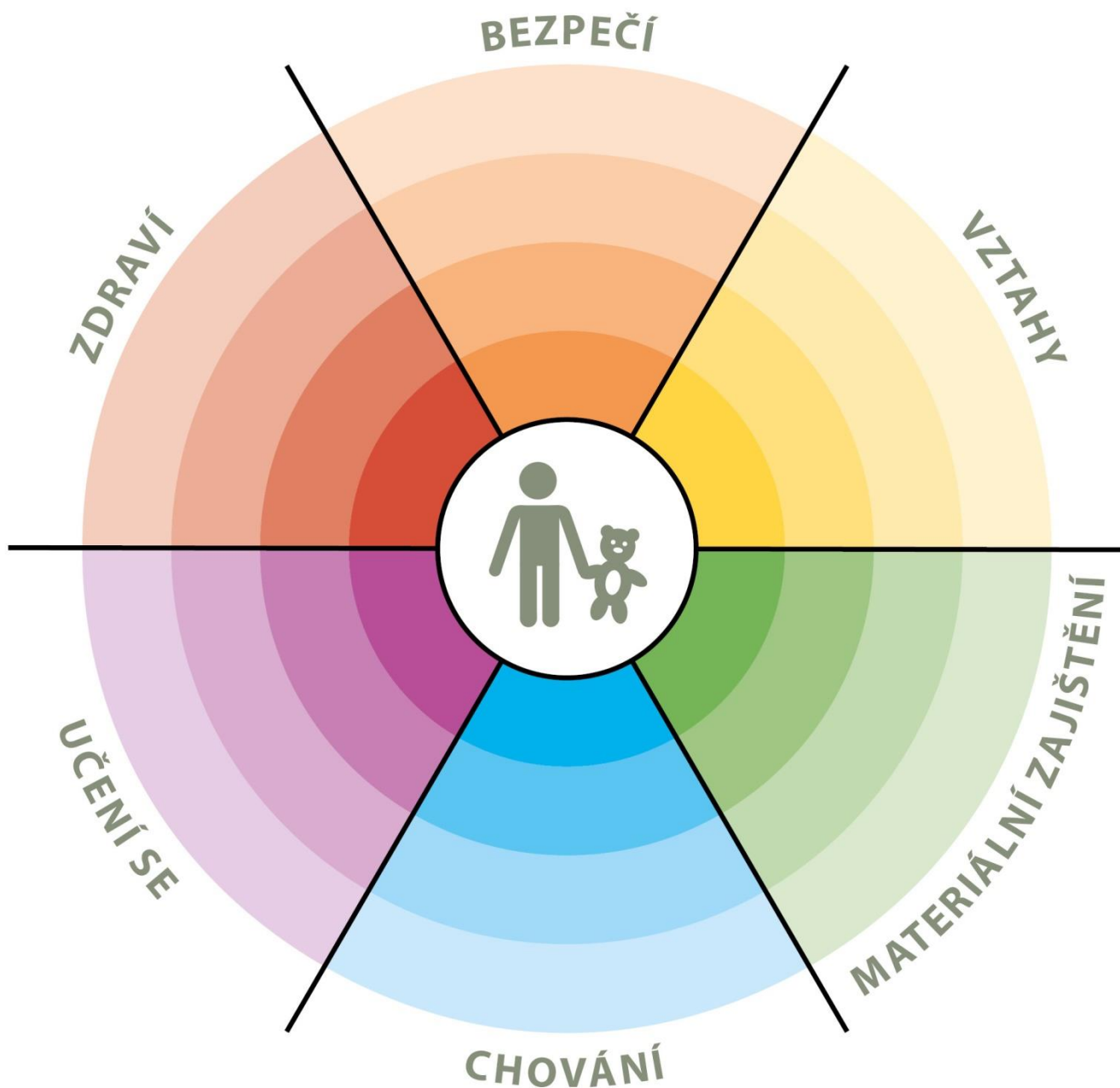
- **Vztahy:** potřeba rozumět vztahům k blízkým osobám, potřeba stabilních a bezpečných vazeb, vrstevnických vztahů, pozitivního vztahu k sobě samému apod.
- **Bezpečí:** potřeba bezpečného prostředí (prostředí rodiny i komunity), subjektivního pocitu bezpečí, životní stability, srozumitelnosti okolního světa, rozvoje kompetencí k rozpoznání nebezpečí apod.
- **Zdraví:** potřeba celkové duševní a tělesné pohody, dobrá péče o zdravotní stav dítěte, vztah k vlastnímu zdraví, podmínky pro zdravý vývoj apod.
- **Učení se:** potřeba poznávání okolního světa, porozumění událostem, nabývání zkušeností, motivace k učení a poznávání, rozvoj zvědavosti a sebepoznání apod.
- **Chování:** potřeba poznávat hranice, učit se normám, rozumět vlastnímu chování, mít respekt k ostatním apod.
- **Materiální zajištění:** potřeba zajištění základních životních potřeb tak, aby byl umožněn zdravý vývoj dítěte, přiměřená výživa, odpovídající vybavení včetně školních nebo zdravotních pomůcek apod.

Aktéři podpory dítěte a rodiny

- **Aktéři přímé podpory dítěte:** služby a další podpůrné aktivity směřující přímo k dítěti na bázi individuálního přístupu, zároveň jde o služby umožňující přímý přístup dítěte (dítě samo se může na poskytovatele služby obrátit), zaměření na dítě je odvozeno z Úmluvy o právech dítěte a zákona o SPOD, které připouštějí možnost ochrany dítěte v situacích, kdy dojde k narušení vztahu mezi dítětem a rodičem.
- **Aktéři přímé podpory rodiny:** služby a další podpůrné aktivity směřující k podpoře rodiny tak, aby byla schopna naplnit ochrannou a podpůrnou roli vůči dítěti, tedy služby posilující kompetence rodičů, podpora zahrnuje vždy zároveň dítě i rodiče.
- **Aktéři širší podpory:** jedná se o služby a další podpůrné aktivity, jejichž primárním účelem není poskytování specifické podpory rodinám a dětem, rodiny a děti spadají do cílové skupiny poskytovatelů těchto služeb, přitom je podstatné, zda si aktéři jsou své role vědomi a naplňují ji.
- **Podpora v rámci komunity:** komunita je pojímána jako významný zdroj podpory. Zdroje obce a lokality je důležité popsat a provázat s potřebami rodin a dětí, komunitní zdroje jsou považovány za rozsáhlý, ale doposud málo využitý potenciál podpory dětí a rodin.

Obrázek č. 1

ÚROVNĚ PODPORY DÍTĚTE A RODINY Z HLEDISKA JEJICH POTŘEB



Úrovně podpory:

- aktéři přímé podpory dítěte
- aktéři přímé podpory rodiny
- aktéři širší podpory
- podpora v rámci komunity

Optimální a reálná síť služeb reagující na potřeby dětí (a jejich rodin) na úrovni obcí s rozšířenou působností

Model sítě služeb na území ORP je pro účely projektu definován tak, že se **jedná o výčet aktérů, kteří v dané lokalitě přispívají k naplnění potřeb dětí**, tedy tvoří podpůrnou síť pro rodiny s dětmi s působností na území konkrétního ORP, včetně služeb nadregionálních. **Výčet aktérů je odvozen od otázky:**

„Kdo a jak je schopen naplnit potřeby dětí a rodin žijících v tomto regionu?“

Jak chápeme optimální a reálnou síť služeb?

Optimální síť služeb je modelovou, žádoucí podobou sítě, reálná síť služeb je zjištěným obrazem sítě aktérů v dané lokalitě (regionu). Porovnáním modelu a reálné místní sítě je možné zjistit, jaké služby je třeba v lokalitě dále rozvíjet.

Optimální síť služeb

Model **optimální sítě služeb** je výčtem možných aktérů, kteří jsou relevantní k naplnění jednotlivých potřeb dětí na všech čtyřech úrovních podpory³. Model nastiňuje, jak by síť měla vypadat, aby z ní žádná rodina „nevypadla“ a děti v lokalitě mohly žít v bezpečí ve vlastních rodinách. To je cílový stav i z hlediska transformace systému péče o ohrožené děti a rodiny. Z hlediska samosprávy jde o zajištění kvality života rodin v území, které spravují.

Aktéři přitom nejsou vymezeni svou rezortní příslušností, **ale rozsahem aktivit, které ve prospěch dětí vykonávají nebo by vykonávat mohli**. V praxi jsou aktivity aktérů v mnoha případech nastaveny spíše zvykově⁴ a nejsou využívány v plném rozsahu, případně nejsou využívány alternativně. Využití kapacit stávajících aktérů v lokalitě v maximálním možném rozsahu je přitom vysoce efektivním způsobem pokrytí potřeb dětí a rodin. Model optimální sítě **není a ani nemůže být vyčerpávajícím výčtem aktérů**. Je to způsobeno jednak odlišnou podobou jednotlivých lokalit a jejich potřeb, jednak širokou škálou služeb pro děti a rodiny. Model optimální sítě služeb má inspirativní (vzorový) charakter. Popis rolí aktérů sítě naleznete v příloze dokumentu.

Model optimální sítě jako inspirace pro tvorbu sítě

Model optimální sítě služeb je **v první řadě inspirací pro to, jakým způsobem je možné uvažovat o potřebách dětí a možnostech jejich naplnění**. Zároveň otevírá širší, někdy netradiční náhled na jednotlivé aktéry a rozsah jejich činnosti.

Reálná síť služeb

Reálná síť služeb na území ORP je výčtem aktérů, kteří skutečně pokrývají potřeby v místě žijících dětí a rodin. Není přitom podstatné, zda je aktér přítomen přímo v lokalitě, nebo je pro děti a rodiny služba dostupná z jiného ORP či kraje.

Reálná síť služeb má **odlišnou podobu v každé lokalitě**, kdy kromě v místě působících aktérů odráží též specifické potřeby dětí a rodin dané především podmínkami lokality.

³ Viz obrázek č. 1: Úrovně podpory dítěte a rodiny z hlediska jejich potřeb.

⁴ Činnost aktérů podpůrné sítě pro děti a rodiny je vymezena v první řadě příslušnými zákony, nicméně je žádoucí zamýšlet se nad hranicemi jejich kompetencí – co všechno by každý aktér mohl dělat, včetně rezortních přesahů a aktivního zapojení do případové práce.

Síť služeb v každé lokalitě by měla zahrnovat zejména služby preventivního charakteru, služby vzájemně propojené a navazující a zároveň by měla být dostatečně pružná tak, aby reagovala na měnící se potřeby dětí a rodin.

Analýza reálné sítě služeb a návrh její optimální podoby

Analýza reálné sítě služeb zahrnuje přehled aktérů místní sítě – jsou zde zachyceni dostupní aktéři ve všech rolích, v nichž mohou působit, a reagovat tak na potřeby dětí v různých oblastech (vztahy, bezpečí, zdraví, učení se, chování a materiální zajištění) – podrobně viz tabulka č. 1. Reálná síť odráží výstupy mapování provedeného lokálním síťářem a výstupy spolupráce s místními aktéry. Aktéři jsou v tabulce uvedeni typologicky dle subjektu či typu služby. Míra podrobnosti popisu aktérů závisí na velikosti lokality a počtu aktérů.

Kde je prostor pro rozvoj sítě – návrhová část

Reálnou síť služeb zjištěnou v rámci lokality síťáři porovnávali s modelem optimální sítě služeb a s rozsahem potřeb dětí a rodin v lokalitě. Byly tak zjištěny:

- potřeby, které jsou naplněny dostatečně;
- potřeby, které nejsou naplněny vůbec, protože příslušní aktéři nejsou v lokalitě dostupní (nevyplněná, bílá místa v tabulce);
- potřeby, které nejsou naplněny dostatečně z důvodu kapacity, dostupnosti, zacílení služby apod. (aktéři označeni barevně – **oranžovou barvou**); jedná se o oblast dalšího možného rozvoje.

Podrobnější popis a zhodnocení sítě k jednotlivým oblastem potřeb (např. vztahy, bezpečí, zdraví a další) najdete v komentáři k tabulce sítě služeb. Obsahem jsou i doporučení pro rozvoj místní sítě v jednotlivých oblastech.

Jak může být analýza reálné sítě služeb využita?

Analýza bude sloužit představitelům samospráv, poskytovatelům služeb a jejich klientům, donátorům nebo dalším osobám a organizacím, kteří mohou podpořit rozvoj potřebných služeb. Na základě zjištění popsanych analýzou reálné sítě služeb mohou uplatňovat požadavky na další rozvoj sítě (např. v rámci projektových žádostí, komunitních plánů, dotačních programů apod., kdy analýza reálné sítě služeb slouží jako relevantní podklad prokazující podrobné nadrezortní zmapování dostupných služeb).

OPTIMÁLNÍ SÍŤ SLUŽEB PRO DĚTI A JEJICH RODINY

		ÚROVNĚ PODPORY			
		aktéři přímé podpory dítěte	aktéři přímé podpory rodiny	aktéři širší podpory	podpora v rámci komunity
POTŘEBY DÍTĚTE	VZTAHY žít v bezpečném vztahu k sobě, k rodině a komunitě, být přijímán	<ul style="list-style-type: none"> psycholog, psychiatr svěpomocná skupina nízkoprahové zařízení pro děti a mládež (NZDM), terénní pracovník metodik primární prevence, školní metodik prevence programy pro třídní kolektivy inkluzivní programy školní psycholog výchovný poradce učitel, vychovatel služby náhradní rodinné péče (např. kontakt s rodinou) sociální pracovník pobytového zařízení sociálně-aktivizační služba pro rodiny s dětmi (SAS) krizové centrum orgán sociálně-právní ochrany dětí (OSPOD) 	<ul style="list-style-type: none"> rodinné centrum rodinná poradna rodinné konference mediace SAS NZDM OSPOD 	<ul style="list-style-type: none"> volnočasové aktivity (sport, skaut, umělecké kroužky) intervenční centrum poradna pro oběti trestných činů 	<ul style="list-style-type: none"> komunitní centrum komunitní akce zázemi pro setkávání sousedské spolky svěpomocné skupiny
	BEZPEČÍ žít v bezpečí a stabilitě	<ul style="list-style-type: none"> NZDM, terénní pracovník kontaktní centrum, terénní program pro uživatele návykových látek volnočasové aktivity krizové centrum linka bezpečí škola, školní poradenské pracoviště (ŠPP) peer program komunitní centrum středisko výchovné péče (SVP) - ambulantní zařízení pro děti vyžadující okamžitou pomoc (ZDVOP) lékař učitel Policie ČR, městská policie, asistent prevence kriminality OSPOD 	<ul style="list-style-type: none"> SAS NZDM, terénní pracovník asistent prevence kriminality krizová linka pro rodiče osvěta programy primární prevence rodinné centrum rodinná poradna rodinné konference intervenční centrum rodičovská skupina kontaktní centrum, terénní program pro uživatele návykových látek krizová respitní péče program podpory sousedství OSPOD 	<ul style="list-style-type: none"> Policie ČR, městská policie, asistent prevence kriminality sociální pracovník na obci poradna pro oběti trestných činů starosta, samospráva soud specialista na prevenci na úrovni obce nebo kraje integrováný záchranný systém 	<ul style="list-style-type: none"> dny sousedství preventivní akce v obci osvěta bezpečná hřiště, prostor pro volnočasové aktivity
	ZDRAVÍ vyrůstat v celkové tělesné a duševní pohodě	<ul style="list-style-type: none"> pediatr, pediatrická sestra pečovatelská služba raná péče školní programy podpory zdraví NZDM, terénní pracovník kontaktní centrum, terénní program pro uživatele návykových látek dětský psychiatr, psycholog školní psycholog dětský terapeut OSPOD 	<ul style="list-style-type: none"> SAS raná péče kontaktní centrum, terénní program pro uživatele návykových látek domácí sestra psychiatr, psycholog pro dospělé respitní služba rodinná terapie OSPOD 	<ul style="list-style-type: none"> nemocnice – dětské oddělení pohotovost specialisté – např. dětská chirurgie, ORL, apod. poradna pro závislosti (AT poradna) ozdravná léčebna 	<ul style="list-style-type: none"> preventivní akce na podporu zdraví osvěta dotace obce/kraje na akce na podporu zdraví (vitaminy, ovoce) nebo zlepšování životního prostředí podpora sportu (zázemi)
	UČENÍ SE rozvíjet svůj potenciál, mít radost z poznávání a učení	<ul style="list-style-type: none"> škola sociální pedagog, školský sociální pracovník výchovný poradce pracovník primární prevence NZDM, terénní pracovník volnočasové aktivity pedagogicko-psychologická poradna (PPP) SVP lékař podpora školní přípravy (doučování) asistent pedagoga OSPOD 	<ul style="list-style-type: none"> PPP, SVP SAS rodinné centrum (výchova, učení) sociální pedagog, školský sociální pracovník školní psycholog výchovný poradce etaped, psycholog OSPOD 	<ul style="list-style-type: none"> ŠPP dům dětí a mládeže (DDM) škola (přesah do komunity) SVP 	<ul style="list-style-type: none"> zázemi pro vzdělávání (knihovny, prostory pro kroužky, poznávací stezky) ocenění vzdělávání (učitelé, žáci, vědci) kulturní akce zahraniční spolupráce dotace obce na pomůcky, dojíždění (do školy)
	CHOVÁNÍ znát hranice, dostat povzbuzení, učit se respektu k sobě i ostatním	<ul style="list-style-type: none"> peer program škola (práce s konkrétním dítětem) asistent pedagoga odborná poradenská pomoc (psycholog, etoped, psychiatr) resocializační program SVP pobytová služba (krátkodobá) probační a mediační služba (PMS) OSPOD 	<ul style="list-style-type: none"> škola (poradenství, spolupráce s rodiči) SAS NZDM - rodičovské skupiny SVP (poradenské/ambulantní služby) asistované kontakty a předávání OSPOD 	<ul style="list-style-type: none"> škola (klima, práce s kolektivy, apod.) volnočasové aktivity zaměřené na posilování zdravých vztahů (skaut, Sokol, sport) cirkve PMS, resocializační program krizový pobyt 	<ul style="list-style-type: none"> sousedské a komunitní akce BESIP
	MATERIÁLNÍ ZAJIŠTĚNÍ mít zajištěny základní potřeby, nemít hlad, mít dobré zázemí	<ul style="list-style-type: none"> rodinné centrum krizové centrum materiální a potravinová pomoc dům na půl cesty ZDVOP pobytová služba OSPOD 	<ul style="list-style-type: none"> občanská poradna dluhová poradna sociální pracovník obce SAS sociální rehabilitace materiální a potravinová pomoc právní pomoc azylové bydlení sociální bydlení nadace a nadační fondy OSPOD 	<ul style="list-style-type: none"> úřad práce bytová koncepce města komunitní akce zázemi pro setkávání 	<ul style="list-style-type: none"> program obědy do škol pracovní příležitosti obce

Analýza reálné sítě služeb a návrh její optimální podoby v ORP Votice

Tabulka č. 1

		ÚROVNĚ PODPORY			
		aktéři přímé podpory dítěte	aktéři přímé podpory rodiny	aktéři širší podpory	podpora v rámci komunity
POTŘEBY DÍTĚTE	VZTAHY žít v bezpečném vztahu k sobě, k rodině a komunitě, být přijímán	<ul style="list-style-type: none"> RC Radost MUDr. Zahálková – pedopsychiatr NZDM Sibiř Statek Vičkovice, o.p.s. – program sanace, SASR FCHSK – SASR Metodici prevence – 5 zástupců z pěti škol Školní psycholog ZŠ Votice OSPOD Rozum a cit – Říčany proFem SVP 	<ul style="list-style-type: none"> Statek Vičkovice, o.p.s. – program sanace, SASR FCHSK – SASR NZDM Sibiř OSPOD SVP Rodinná poradna – Tawilová Rozum a cit – Říčany RC Oříšek 	<ul style="list-style-type: none"> Skaut Votice Lukostřelecký klub Votice ZUŠ Votice 	<ul style="list-style-type: none"> Komunitní centrum v Klášteře ve Voticích Ratměřice nám se daří, o.s. Mezeňák, o.s.
	BEZPEČÍ žít v bezpečí a stabilitě	<ul style="list-style-type: none"> NZDM Sibiř Centrum adiktologických služeb Benešov RC Oříšek a volnočasové spolky Komunitní centrum Klášter Votice OO PČR Votice SVP 	<ul style="list-style-type: none"> Statek Vičkovice, o.p. – program sanace, SASR FCHSK – SASR RC Oříšek Rodinná poradna – Tawilová Centrum adiktologických služeb Benešov 	<ul style="list-style-type: none"> OO PČR Votice Městská policie Votice Sociální pracovník na obci Komunitní sociální pracovník Mikroregionu Voticka Starosta Votic Soud Benešov PMS PS prevence kriminality 	<ul style="list-style-type: none"> Den prevence kriminality Osvěta – přednášky PČR a sociálních pracovníků MěÚ Votice Komunitní centrum v klášteře Votice
	ZDRAVÍ vyrůstat v celkové tělesné a duševní pohodě	<ul style="list-style-type: none"> MUDr. Koláčný, MUDr. Bažantová – pediatři Pečovatelská služba DS Jankov a FCHSK a PS Benešov Raná péče Tloskov RUAH o.p.s. Mela, o.p.s. Sedlčany Dětská léčebna Opařany MUDr. Lada Zahálková – dětská psychiatricka 	<ul style="list-style-type: none"> FCHSK – SASR Statek Vičkovice, o.p.s. – program sanace, SASR Raná péče Tloskov Centrum adiktologických služeb Benešov OSPOD Villa Vallila, z.s. Rodinná poradna – Tawilová Domácí zdravotní péče – Media care, FCHSK 	<ul style="list-style-type: none"> Hospic dobrého pastýře Nemocnice Rudolfa a Stefanie Benešov – dětské oddělení Babybox – Benešov Pohotovost Benešov Poradna AT 	<ul style="list-style-type: none"> Přednášky pediatra v rámci šablon ZŠ Podpora sportu – dotace na sportovní kluby, investice do sportovních zařízení – všechny obce Mikroregionu
	UČENÍ SE rozvíjet svůj potenciál, mít radost z poznávání a učení	<ul style="list-style-type: none"> MŠ a ZŠ ORP Školní psychologka ZŠ Votice Školní metodik prevence sociálně patologických jevů Výchovní poradci 	<ul style="list-style-type: none"> PPP Benešov Statek Vičkovice, o.p.s. – program sanace, SASR FCHSK – SASR RC Oříšek Školní psychologka – ZŠ 	<ul style="list-style-type: none"> ŠPP – ZŠ Votice SVP 	<ul style="list-style-type: none"> MAP II Knihovna Votice KBR, Toulava MKC

	<ul style="list-style-type: none"> NZDM Sibiř Psychoterapeutická praxe – Břejlová Sedlčany OSPOD SVP Jazykovka Votice Jazyková škola Česká Sibiř 	<ul style="list-style-type: none"> Votice Výchovní poradci OSPOD 		
<p>CHOVÁNÍ</p> <p>znát hranice, dostat povzbuzení, učit se respektu k sobě i ostatním</p>	<ul style="list-style-type: none"> Školy ORP Školní psycholog PMS OSPOD Etoped Asistent pedagoga Školní asistent Pedopsychiatri 	<ul style="list-style-type: none"> Škola a spolupráce s rodiči – MAP Statek Vlčkovice, o.p.s. – program sanace, SASR FCHSK – SASR OSPOD Asistované styky – Rodinná poradna – Tawilová Etoped - SVP 	<ul style="list-style-type: none"> Škola a MAP Skaut Votice Lukostřelecký klub Votice Další sportovní kluby PMS 	<ul style="list-style-type: none"> Den prevence kriminality Přednášky příslušníků PČR či městské policie
<p>MATERIÁLNÍ ZAJIŠTĚNÍ</p> <p>mít zajištěny základní potřeby, nemít hlad, mít dobré zázemí</p>	<ul style="list-style-type: none"> RC Oříšek Materiální a potravinová pomoc Dům na půl cesty Benešov Villa Vallila – pobytová služba OSPOD 	<ul style="list-style-type: none"> Občanská poradna Diakonie Střed Sociální pracovník obce Koordinátor sociální práce pod Mikroregionem Voticko Azylové bydlení – Vlašim, Sedlčany Sociální bydlení – Statek Vlčkovice, o.p.s. Prostupné bydlení města Votice Krizový byt města Votice 	<ul style="list-style-type: none"> Úřad práce KOP Votice Koncepce prostupného bydlení města Votice 	<ul style="list-style-type: none"> Program obědy do škol Pracovní příležitosti – VPP obcí

Komentář k tabulce sítě služeb a naplňování potřeb dětí (a jejich rodin) v ORP Votice a návrh k optimalizaci sítě

Charakter ORP Votice je vesnický. Tvoří jej 15 malých obcí, které jsou odděleny zemědělskou krajinou. Tyto obce mají své malé osady, které mnohdy tvoří pár domů. Spádové město samo o sobě má něco málo přes 4500 obyvatel, což vytváří maloměstský styl života. Zbýlých 14 obcí ORP se pohybuje mezi 300 – 1000 obyvateli. Tyto malé obce žijí poměrně bohatý spolkový život, jehož podstatu tvoří zejména hasičské či fotbalové spolky či spolky zaměřené na pořádání akcí pro děti. např. V obci Mezno funguje spolek Mezeňák, spolek Ratměřice, nám se daří aj.

Charakter ORP Votice jistě nese nesporné výhody venkovského života (relativní pospolitost občanů, bezpečné trávení volného času dětí v menších obcích a přilehlých osad i bez kroužků). Současně je však ve spádovém městě Votice dostačující základní síť služeb a institucí. Optimální síť nelze navrhovat snadno, a to hlavně s přihlédnutím k velikosti ORP (jedno z nejmenších ORP v ČR), které se vždy opíralo o bývalý okres Benešov. Avšak od roku 2014 se i malé ORP Votice stalo autonomní lokalitou, kde se začalo dařit vzniku a udržení potřebných služeb. V roce 2014 bylo založeno potřebné nízkoprahové zařízení pro děti a mládež, jež nyní funguje 5 dní v týdnu. V roce 2016 byla Dobrovolným svazkem obcí Mikroregionu Voticko založena občanská poradna, která byla financována příspěvkem všech obcí mikroregionu. Díky konsensu nad společným financováním občanské poradny byl ještě téhož roku založen Sociální fond ORP Votice, který definoval Minimální síť sociálních služeb a podpořil jejich každoroční financování. V roce 2017 postupně vznikala koncepce prostupného bydlení, která je od roku 2018 platná a umožňuje obci vyčlenit bytové jednotky pro osoby a rodiny v obtížné životní situaci, které zde současně podpoří sociální pracovník. V posledních čtyřech letech dochází v ORP Votice k velkému rozvoji v sociální oblasti.

VZTAHY – žít v bezpečném vztahu k sobě, k rodině a komunitě, být přijímán

Prostor pro rozvoj sítě:

Pro okruh vztahů je nejsilnějším hráčem votické Nízkoprahové zařízení pro děti a mládež Sibiř, jež provozuje YMCA Praha. NZDM začínalo v roce 2014 s otevírací dobou 3 dny v týdnu. V současné době je otevřeno 5 dní a kromě běžné náplně NZDM řeší i doučování. Rozvoj NZDM brzdí častá fluktuace zaměstnanců.

Síť služeb je v této rovině poměrně silná i díky neformálním vzdělavatelům, které budují pocit sounáležitosti k rodině, komunitě. Jedná se zejména o ZUŠ, Skaut, lukostřelecký klub Votice, RC Oříšek. Služba, která dlouhodobě chybí v potřebném měřítku a zasahuje do oblasti vztahů, je služba SVP. Ta byla pro ORP Benešov v ambulantní formě vyjednána ke konci roku 2017 a je dlouhodobě obsazena benešovskými klienty. Klienti ORP Votice mohou částečně využívat ambulantní SVP v Sedlčanech, kam je však podstatně horší dopravní spojení. Středisko výchovné péče je služba, která se prolíná i dalšími potřebami dítěte, takže její absence ovlivňuje nedostatek podpory pro děti i v jiných oblastech jejich vývoje. V kombinaci s tím, že ve Voticích také chybí dostupná psychologická péče, se jedná o výrazné bílé místo v síti služeb pro rodiny a děti. Nejbližší dostupné psychologické služby jsou v Benešově, či Sedlčanech, kde jsou však preferováni spíše motivovaní klienti.

BEZPEČÍ – žít v bezpečí a stabilitě

Prostor pro rozvoj sítě:

ORP Votice má své obvodní oddělení PČR a také zřízenou služebnu městské policie (se třemi zaměstnanci). V rámci podpory optimálního fungování sítě je dobré podporovat (např. formou multidisciplinárních a vzdělávacích setkání) spolupráci zejména OSV MěÚ Votice, ZŠ, NZDM Sibiř a městské i obvodní policie. S ohledem na identifikaci potřeb aktérů sítě je důležité zaměřit se na rozšiřování znalostí aktérů v problematice domácího násilí, týrání apod. Zejména tato problematika vyžaduje rychlou spolupráci dotčených aktérů a jejich vzájemnou znalost kompetencí a postupů řešení. Přispět ke zlepšování této oblasti by měl vznik komunitního centra v klášteře sv. Assisi ve Voticích, kde mají zázemí sociální služby – např. organizace proFem, o.p.s., která se zabývá problematikou domácího násilí. V ORP také funguje pracovní skupina prevence kriminality, která se schází cca 4x ročně. Kromě tvorby strategického Plánu prevence kriminality tato skupina organizuje 1x ročně Den prevence kriminality, který je pořádán pro školy. Platforma funguje již od roku 2014 a díky ní bylo mimo jiné iniciováno založení NZDM ve Voticích. Prevence kriminality je v gesci přetíženého OSV MěÚ Votice a pracovnice zodpovědná za tuto agendu má ještě několik kumulovaných agend. Pracovní skupina prevence kriminality je systémově poddimenzovaná a díky tomu se ztrácí její potenciál. Například Den prevence kriminality je již zavedená akce, která by si zasloužila více investice a prostoru, aby měla potřebný dopad. Kromě toho je potřeba, aby zde byl prostor i na plnění ročních Programů prevence, které jsou každoročně pracovní skupinou schvalovány.

ZDRAVÍ – vyrůstat v celkové tělesné a duševní pohodě

Prostor pro rozvoj sítě:

Největším bílým místem v rámci celého bývalého okresu Benešov, jsou velmi dlouhé objednací lhůty u dětského psychiatra, který sídlí v Benešově. Potřebu navýšení kapacity nevnímá jen ORP Votice, ale i ORP Vlašim a ORP Benešov. Často jsou objednací lhůty delší než 4 měsíce a z časových důvodů poskytují lékaři pacientům pouze diagnostiku a medikaci. Návazné terapeutické služby pro děti a jejich rodiny, i vzhledem k obtížně dostupným službám psychologů a Střediska výchovné péče, jsou na území celého bývalého okresu Benešov prakticky nedostupné. V rámci pokrytí potřeb v oblasti zdraví je síť sociálních služeb dostačující. Na území působí v oblasti sociální a zdravotní péče etablovaná Farní charita Starý Knín a dojíždí také několik dalších organizací, které poskytují např. ranou péči. Součástí oblasti zdraví jsou i tematické přednášky votického pediatra, které jsou financovány z výzvy Šablony pro ZŠ. Votice nabízí relativně širokou možnost sportovních aktivit (work-outové hřiště, fotbalový klub, běžecký ovál, lukostřelecký klub, bowling aj.).

UČENÍ SE – rozvíjet svůj potenciál, mít radost z poznávání a učení

Prostor pro rozvoj sítě:

Hlavním aktérem této oblasti jsou školy ORP. Na území se nachází 4 venkovské školy, jedna městská a jedna speciální ve Voticích. Votická základní škola disponuje školním poradenským pracovištěm, které je obsazeno výchovným poradcem, školním metodikem prevence, speciálním pedagogem a školním psychologem. V rámci vzdělávání je v ORP Votice realizován projekt Místní akční plán rozvoje vzdělávání, v rámci něhož vyplynula potřeba školního psychologa pro venkovské školy, jehož služby by mohly školy využívat. Avšak z projektu MAP nelze školního psychologa hradit a z výzvy Šablony pro ZŠ je možné pouze 0,5 úvazku/1 školu, což malé venkovské školy nevyužijí. Lokální síť díky projektu MAP pracuje na podpoře spolupráce OSPOD a zástupců škol v oblasti ohrožených dětí a inkluze. Od září 2018 bude realizována pracovníky NZDM YMCA Sibiř nová služba doučování pro žáky ohrožené školním neúspěchem, která je financována z projektu MAP. Další aktivitou, kterou projekt MAP od září přináší, je podpora čtenářské gramotnosti (dále ČG) prostřednictvím pozice koordinátora ČG a lektora ČG, kteří ve spolupráci s knihovnou a češtináři škol ORP budou zkvalitňovat oblast ČG na školách v ORP Votice.

CHOVÁNÍ – znát hranice, dostat povzbuzení, učit se respektu k sobě i ostatním

Prostor pro rozvoj sítě:

V síti pro ohroženou rodinu v ORP Votice je dlouhodobě absence Střediska výchovné péče (viz. oblast vztahů).. Služba SVP se nachází mimo ORP s horší dostupností. V síti tedy chybí etoped, dostupný dětský psycholog a psychiatr. Rodinná poradna Vltavia s.r.o. sice nabízí kompletní poradenské služby, avšak dostupnost těchto služeb má také své limity. Na nedostatku poradenských služeb se podílí i absence Centra psychologicko-sociálního poradenství zřizovaného krajem (v téměř všech dalších okresech Středočeského kraje to funguje). Do této oblasti se také promítá potřeba školního psychologa pro venkovské školy, který by oblast chování řešil a posílil síť služeb.

MATERIÁLNÍ ZAJIŠTĚNÍ – mít zajištěny základní potřeby, nemít hlad, mít dobré zázemí

Prostor pro rozvoj sítě:

Ve městě Votice fungují dva krizové byty, které mohou být občany využity v náhlé krizové životní situaci (ztráta bydliště, útěk před agresorem, ...). Během roku 2017 došlo ke vzniku koncepce prostupného bydlení a komise pro prostupné bydlení, která má v gesci přidělování bytů v tomto režimu. Pozitivní skutečností je gesto vedení města Votice, které zajistilo, že byty prostupného bydlení mohou využívat i občané celého ORP Votice. Od roku 2018 se systém prostupného bydlení zabíhá a zlepšují se nedostatky, které odhalí jen praxe. Systém prostupného bydlení je nápomocný mnoha rodinám. Pro maximální účinek prostupného bydlení je však nutné komplexní předávání informací mezi komisí pro prostupné bydlení a Radou města, což je v současné době jedno ze slabých míst jinak dobře fungující služby. Díky systému prostupného bydlení nebude do budoucna nutné využívat jako nástroj pomoci ohroženým rodinám azylové domy v takové míře jako do současné doby.

Modely spolupráce aktérů sítě

Spolupráce aktérů sítě služeb pro děti a **rodiny je stejně významným předpokladem stability a pevnosti sítě, jako přítomnost aktérů samotných**. Spolupráce a vzájemné vztahy aktérů tvoří pomyslné spojky mezi jednotlivými články sítě. Aktivity aktérů na sebe navazují, a tím jsou efektivnější a cílenější.

Předpokladem funkční spolupráce aktérů v rámci sítě je **dobrá znalost rolí – nejen ostatních aktérů, ale také svých vlastních**. Většině aktérů je připsána základní role (např. role učitele ve vzdělávání dětí), ale je důležité, aby si byli vědomi také svého významu pro naplňování dalších potřeb dětí (např. učitel jako důležitý aktér v oblasti zdraví dětí, bezpečí, chování, vztahů apod.). **Dobře nastavená spolupráce umožní reagovat bezprostředně na měnící se potřeby dítěte a rodiny**.

Spolupráce aktérů v lokalitě může mít mnoho podob, více či méně formálně ukotvených (viz obrázek č. 3: Modely spolupráce aktérů v lokalitě). Žádoucí jsou přitom zejména formy zahrnující větší počet aktérů a fungující na bázi dobrovolné dohody o spolupráci, tedy sledující společný cíl. Ve prospěch dětí ale působí v podstatě jakákoliv forma spolupráce, například i konzultace konkrétního případu.

Modelové schéma spolupráce aktérů jako inspirace a k čemu má sloužit

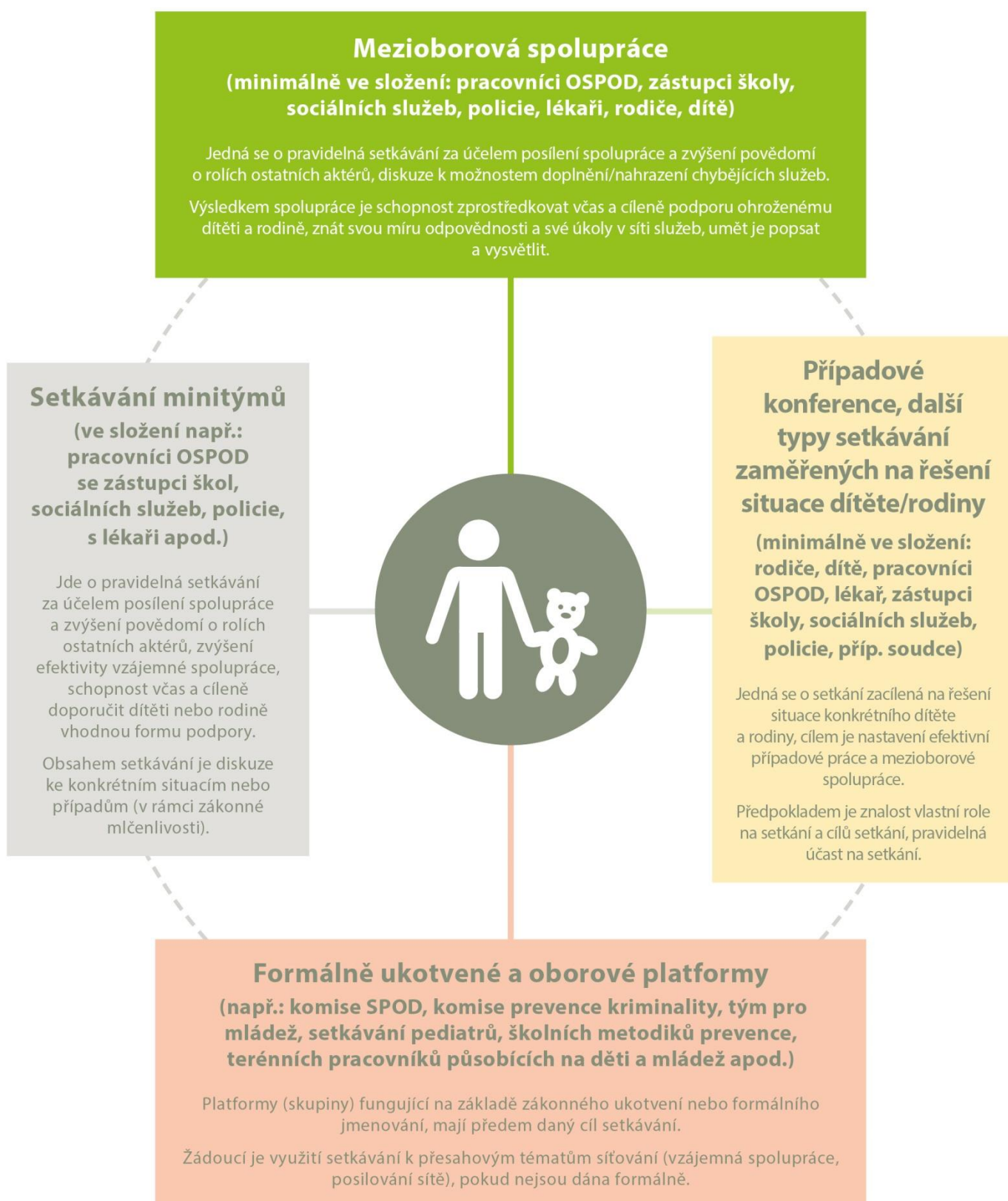
Modelové schéma spolupráce není vyčerpávajícím výčtem všech možných forem spolupráce aktérů, jde o inspirativní schéma, které lze podle potřeby dále doplnit. Tento model má mít jednak význam osvětový v tom smyslu, do jakých forem spolupráce se mohou aktéři zapojovat, jednak poukazuje na další možné, doposud nevyužívané formy, a může tak být podkladem pro další rozvoj spolupráce v lokalitě.

Lokální síťáři na základě provedeného mapování následně zpracovali **model spolupráce aktérů sítě služeb pro děti a rodiny na území konkrétního ORP**, kde do tabulky zachytili výčet existujících místních forem spolupráce (podrobně viz tabulka č. 2).


Popis jednotlivých kategorií schématu „Modely spolupráce aktérů v lokalitě“ (obrázek č. 3)

V obrázku č. 3 najdete vymezení příkladů různých modelů spolupráce aktérů sítě služeb. Mezioborová spolupráce je pro oblast podpory dětí a jejich rodin vnímána jako klíčová platforma (tedy platforma zahrnující co nejširší spektrum aktérů sítě služeb pro děti a jejich rodiny). Nicméně nezastupitelnou úlohu mají jakékoliv jiné, funkční formy setkávání a spolupráce, které se zabývají potřebami dětí a jejich rodin.

MODELY SPOLUPRÁCE AKTÉRŮ NA ÚROVNI OBCÍ S ROZŠÍŘENOU PŮSOBNOSTÍ



Tabulka č. 2

<p>Mezioborová spolupráce</p> <hr/> <p>Mezioborové setkání pořádané organizací proFem v Benešově Setkání aktérů minimální sítě služeb ORP Votice</p>		<p>Případové konference, další typy setkávání zaměřených na řešení situace dítěte/rodiny</p>
<p>Setkávání minitýmů</p>		<p>Případové konference OSPOD za podpory organizace Úsměv</p>
<p>Setkávání OSPOD a zástupců soudu Pracovní skupina pro rovné příležitosti</p>	<p>Formálně ukotvené a oborové platformy</p> <hr/> <p>Komise SPOD Komise sociální a zdravotní Komise pro dostupné bydlení Pracovní skupina prevence kriminality</p>	

Komentář ke spolupráci aktérů sítě v ORP Votice

Mezioborová spolupráce

Mezioborové setkání pořádané organizací proFem, o.p.s. v Benešově

Jedná se o každoroční mezioborové setkání, kterého se účastní: zdravotnictví, klinické psychologie, justice, policie, OSPOD aj. Vždy je projednáváno určité téma, jehož výstupy se dále posouvají např. na úroveň akčních plánů, zde konkrétně Akční plán prevence domácího a genderově podmíněného násilí.

Setkání aktérů minimální sítě služeb ORP Votice

Tato setkání volně navazují na pravidelná každoroční setkávání s poskytovateli sociálních služeb a starostů. Motivem těchto setkání jsou témata, která je třeba v území zlepšovat, a to i v oblasti spolupráce sítě služeb. Proto se jich účastní zástupci PČR, poskytovatelé sociálních služeb, pediatr, zástupci samospráv, OSPOD. Z těchto setkání jsou definovány okruhy problémů, které se jsou řešeny dále v rámci dalších setkání.

Setkávání minitýmů

Setkávání OSPOD a zástupců soudu

Setkání bylo iniciováno lokálními síťáři z celého bývalého okresu Benešov (ORP Benešov, Votice a Vlašim). Účastnili se ho zástupci OSPOD z jednotlivých ORP a zástupci okresního soudu v Benešově. Setkání mělo přínos ve vyjasnění kompetencí, postupů a změn, se kterými se OSPOD i soudy potýkají. Toto setkávání bude podporováno i nadále a bude organizováno pravidelně. Potřeba setkání se zástupci soudu zaznívala ze všech OSPOD bývalého okresu a tato setkávání se ukázala jako velmi přínosná.

Pracovní skupina pro rovné příležitosti

Obsahem pracovní skupiny je vzájemné vzdělávání, přenos zkušeností, informací a odborně vedené diskuze o problematice nastavení rovných příležitostí a selektivnosti vzdělávacího systému uvnitř škol. V rámci širšího okruhu jde také o spolupráci s OSPOD, organizacemi, které řeší ohrožené rodiny, školních psychologů a PPP. Díky této skupině se školy lépe dozvídají o možnostech spolupráce s OSPOD, sociálními službami a aktéry, kteří se zabývají žáky ohroženými školním neúspěchem. Pracovní skupina byla založena v rámci projektu Místní akční plány rozvoje vzdělávání a setkává se 4x ročně. Dosud se skupina sešla pouze jednou (byla založena na jaře tohoto roku). V budoucnu se bude skupina zabývat mnoha zajímavými tématy, která budou zaměřena nejen na problematiku inkluze. Dosavadním úspěchem je skutečnost, že se zástupci všech škol v ORP s OSPOD a poskytovateli sociálních služeb začali společně setkávat a diskutovat.

Případové konference, další typy setkávání zaměřených na řešení situace dítěte/rodiny

Případové konference v rámci OSPOD jsou využívány k řešení některých složitých rodinných kauz. Facilitaci případových konferencí zajišťuje říčanská organizace Úsměv. Z důvodu omezené časové kapacity OSPOD je v některých případech konference pořádána za neúčasti potřebných aktérů, kteří mají ústřední roli v řešení situace. Případová konference se pak odehraje například bez aktéra sanace rodiny, která je často jediným aktérem, který s rodinou pracuje intenzivně a může do případové konference přinést mnoho důležitých podnětů. Aby byl efekt případových konferencí účinnější, bylo by potřeba se více zaměřit na spolupráci a přípravu na případové konference s aktéry, kterých se situace bezprostředně týká.

Formálně ukotvené a oborové platformy

Komise SPOD

Zasedání komise probíhá 1x za 6 týdnů kromě letních prázdnin. Komise pořádá případové konference a je složena ze zástupců obvodního oddělení PČR, zástupce školy, pediatra, zástupkyně pro MŠ. Komise si také na svá jednání zve aktéry, kteří participují na pomoci dítěti a rodině.

Komise sociální a zdravotní

Komise je iniciativním a poradním orgánem Rady města Votic v oblasti sociálních služeb, procesu komunitního plánování rozvoje sociálních služeb, zdravotní problematiky. Činnost komise:

- sleduje úroveň poskytování sociálních služeb na území ORP registrovanými poskytovateli sociálních služeb,
- vyhodnocuje realizaci komunitního plánu rozvoje sociálních služeb,
- sleduje a vyhodnocuje stav zdravotních služeb ve městě,
- projednává žádosti o přidělení bytu zvláštního určení,
- rozhoduje o příspěvcích pro rodiny a občany v těžkých životních situacích.

Složení komise: pediatr, vedoucí OSV MěÚ Votice, veřejný opatrovník, zástupce poskytovatele (pečovatelská služba), zástupce za ÚP a zástupce za veřejnost.

Komise se pravidelně schází a má svou důležitost při rozhodování o důležitých změnách v sociální oblasti ORP. Výrazně se podílela na vzniku NZDM Sibiř ve Voticích spolu s pracovní skupinou prevence kriminality.

Komise pro dostupné bydlení

Komise pro dostupné bydlení byla zřízena rozhodnutím Rady města Votic - usnesení číslo 93/7 ze dne 28. 11. 2017.

Činnost komise:

- projednává žádosti o přidělení bytu v dostupném bydlení,
- posuzuje jednotlivé případy a vydává k nim stanoviska,
- rozhoduje o přestupu nájemníka v dostupném bydlení,
- pořádá případové konference.

Složení komise: člen rady města, sociální pracovnice, vedoucí odboru finančního a správy majetku, zástupce ÚP, zástupce organizace s pověřením SPOD. Tato komise byla iniciována lokálním síťářem a funguje od konce roku 2017. V první polovině roku 2018 již funguje na plno a dílčí praktické nedostatky jsou řešeny již během ověřování praxe. Rámcově komise funguje, avšak je ještě třeba zlepšit předávání informací z úrovně komise na úroveň Rady města Votic.

Pracovní skupina prevence kriminality

Pracovní skupina prevence kriminality byla zřízena jako poradní orgán Rady města Votic - usnesení číslo 45/26 ze dne 26. 09. 2012.

Činnost pracovní skupiny:

- pořádá přednášky pro školy, rodiče a veřejnost,
- organizuje Den prevence kriminality města Votic,
- sestavuje plány a programy prevence kriminality.

Složení pracovní skupiny: manažer prevence kriminality, místostarosta města Votice, tajemník bezpečnostní rady města, veřejný opatrovník, zástupce ZŠ a MŠ Votice, zástupce ZŠ Votice Smetanova, zástupce PČR, zástupce MP, zástupce PMS Benešov, zástupce Magdalena, o.p.s., kurátor pro děti a mládež a zástupce přestupkové komise, zástupce NZDM YMCA Sibiř.

Skupina se setkává cca 4x ročně, zejména s cílem plánovat každoroční Den prevence kriminality, který je určen základním školám. Zástupci pracovní skupiny jsou však značně vytížení, zejména manažerka prevence kriminality má několik kumulovaných funkcí a nemůže se tak věnovat prevence kriminality intenzivněji. Díky tomu není tolik

prostoru k inovacím Dnu prevence, který se pořádá každý rok v podobném duchu bez možnosti přístupu dalších škol v ORP.⁵

Doporučení pro rozvoj sítě v ORP Votice

V úvodu této analýzy bylo konstatováno, že optimální síť pro tak malé ORP, jakým je ORP Votice, je obtížně definovatelná. Historicky patřilo ORP Votice vždy k okresu Benešov a logicky se služby, instituce a organizace spíše usazovaly ve městě Benešov. I při komunitním plánování sociálních služeb se v minulosti udržovala spolupráce všech tří ORP bývalého okresu na tzv. okresních opatřeních, jejichž nositelem bylo ORP Benešov za podpory Votic a Vlašimi. V praxi to zejména znamená podporu ORP Vlašim a Votic Benešovu při financování náročnějších a větších sociálních projektů (Dům prevence Benešov). Současně se síť služeb v ORP Votice od roku 2014 rozrůstá. Etablovalo se zde NZDM Sibiř Votice, od roku 2016 funguje pro ORP občanská poradna a tentýž rok také vznikl Společný sociální fond ORP, kam přispívá všech 15 obcí ORP a částečně je tím hrazen provoz služeb, které jsou v Minimální síti sociálních služeb ORP Votice. Od roku 2018 je také plně funkční systém prostupného bydlení, který umožňuje ohroženým osobám včetně ohrožených rodin zvýhodněné bydlení s podporou sociální práce. Od roku 2018 začala na 0,5 úvazku působit sociální pracovnice organizace Statek Vlčkovice, o.p.s. v oblasti sanace rodiny. Důležitým milníkem v sociální oblasti je také projekt vzniku komunitního centra v klášteře ve Voticích, kam se od podzimu 2018 budou moci nastěhovat některé sociální služby a získá tam od ledna 2019 také zázemí koordinátor sociální práce, na kterého získal finanční prostředky Mikroregion Voticko z MAS Posázaví a který bude zajišťovat výkon sociální práce v ORP, zejména v obcích I. stupně a posilovat síť služeb pro ohrožené rodiny.

Doporučení vycházejí ze zjištěného aktuálního stavu sítě (k datu vzniku dokumentu).

Lokální síťář pracoval v lokalitě od července 2016. Byla navázána spolupráce s Mikroregionem Voticko a ve spolupráci s ním iniciován vznik občanské poradny, kterou tento dobrovolný svazek obcí na základě konsensu všech obcí financoval. To byl precedens k vytvoření společného sociálního fondu, ze kterého jsou částečně financovány potřebné sociální služby. V rámci přípravy tohoto fondu síťář navštěvoval společně s vedoucí OSV MěÚ Votice obecní zastupitelstva a vysvětloval zastupitelům výhody tohoto fondu. Lokální síťář dále pomáhal zpracovat dokument Minimální síť sociálních služeb ORP Votice. Koncem roku 2016 síťář inicioval vznik pracovní skupiny pro prostupné bydlení, která během celého roku 2017 pracovala na vzniku dokumentu Koncepce prostupného bydlení města Votice. Tato pracovní skupina dokumentem koncem roku zpracovala a Radou města Votic byla založena Komise pro prostupné bydlení, která má systém prostupného bydlení na starosti. Síť služeb také jistě posílila spolupráce s RC Radost z Tábora, které nabízí služby psychologické poradny. Do konce projektu bude lokální síťář podporovat mezioborová setkávání, která definoval ve své strategii za stálého monitoringu efektivnosti výše zmíněných projektů.

Platformy v síti služeb pro ohrožené děti

Platforma komise SPOD je velmi důležitý nástroj v pomoci ohroženým dětem a rodinám. Důležitým aspektem je využití širokého spektra aktérů, kteří mohou situaci ovlivňovat. Při využití externího facilitátora je důležitá včasná příprava případové konference a termínovat ji s takovým předstihem, aby se ústřední aktéři mohli v dané datum zúčastnit. Přihlédneme-li k tomu, že nástroj případové konference je účinný a důležitý, doporučil by lokální síťář pracovníkům OSPOD využít zkušeností např. OSPOD Benešov, který má velice kvalitně zpracovanou metodiku a inovativní postupy v této oblasti.

Nedostatek sociálních pracovníků

⁵ Webové stránky města Votice: <http://www.mesto-votice.cz/>

Během působení lokálního síťáře se na Odboru sociálních věcí MěÚ Votice vystřídal čtyři nové pracovníce. Nejen v ORP Votice, ale v mnoha dalších ORP (Benešov) dochází k časté fluktuaci stávajících pracovníků. Tím vzniká poměrně častá poddimenzovanost na těchto odborech. Do následně vypsaných výběrových řízení se hlásí čím dál méně zájemců (většinou čerství absolventi, kteří nemají potřebné zkušenosti). Tím dochází k dalšímu přetěžování stávajících zaměstnanců způsobeným zaškolením. V rámci možností tajemnice úřadu a tabulkových platů by bylo možno nabídnout potenciálním zájemcům motivační mzdu, či např. zkrácené úvazky, flexibilnější pracovní dobu. Trend je takový, že zájemci o pozice referentů OSPOD a sociálních pracovníků ubývají.

V souvislosti s výše uvedeným se pracovníkům často kumulují agendy. Tato problematika je vidět zejména v agendě manažera prevence kriminality, která by mohla být samostatným 0,5 úvazkem. V oblasti prevence kriminality je poměrně mnoho možností k inovaci. Vzhledem k různým dotačním možnostem (dotace MV) a širším aktivitám Plánu a Programu prevence kriminality města Votice, je možné řešit i další projekty, nad rámec Dnu prevence kriminality.

Platforma Komise pro prostupné bydlení

Komise pro prostupné bydlení je novou platformou, jejíž fungování se nyní ověřuje praxí. Důležitá je zejména aktivní účast všech členů na setkáních. Další důležitou věcí je adekvátní přenášení výstupů z komise na Radu města Votic. Z tohoto důvodu je členem komise také člen Rady města, aby se na úroveň Rady dostávaly informace přímo i s podrobnostmi a názory odborníků.

Nedostatečně zastoupení aktéři v síti služeb ORP Votice

- **Středisko výchovné péče** – služba je v území dlouhodobě nedostatečně zastoupena. Nyní je možné využívat ambulanti pobočku SVP Dobřichovice v Sedlčanech. Optimální by bylo službu SVP situovat v komunitním centru cca 1x14 dní. Služba řeší zejména výchovné problémy dětí a žáků (je zde zastoupen etoped, či psycholog). Tuto službu potřebuje k výkonu své práce zejména kurátor pro děti a mládež. Potřebnost SVP je možné zakotvit v dokumentu Minimální síť sociálních služeb a částečně podpořit ze Sociálního fondu ORP. Zásadní je však zjistit, zda by na ambulanti formu ve Voticích mělo kapacitu SVP Dobřichovice, či využít možnosti etopedů z Výchovného ústavu v Dobřichovicích, kteří SVP chtěli registrovat u MŠMT, avšak MŠMT službu neregistrovalo. Otázka SVP bude tématem síťáře do konce projektu. Síťář bude společně s OSPOD, školami a Mikroregionem Voticko hledat optimální variantu.
- **Dětský psychiatr** – nedostatečná kapacita dětského psychiatra je problém celého okresu. K navýšení jeho kapacit je pravděpodobně potřeba systémová změna v oblasti zdravotnictví a není zatím žádná varianta, jak situaci změnit.
- **Školní psycholog pro venkovské školy** – Školní psycholog by měl být důležitou součástí venkovských škol a je důležité, že na jeho potřebnosti se shodli všichni ředitelé venkovských škol. Pro 4 venkovské školy by stačil jeden sdílený školní psycholog. Bohužel šablony (dotační možnosti škol) nabízí pouze fixně 0,5 úvazku na jednu školu. V rámci úpravy dotačních podmínek je pravděpodobné, že při vypsaní výzvy Šablony pro následující období bude úvazek školního psychologa zahrnovat i nižší úvazky, které by si čtyři venkovské školy mohly poskládat do jednoho celého úvazku, či 0,8. Pravděpodobně bude potřeba ze strany škol na tuto změnu počkat.
- **Centrum psychologicko – sociálního poradenství** – jde o zařízení, které je zřizována Středočeským krajem a které na okrese Benešov není skoro jako v jediném bývalém okrese zastoupeno. Jeho činnost je suplována soukromým subjektem společností s ručeným omezeným Vltavia. Ta nabízí rodinné poradenství, avšak vzhledem k tomu, že má působnost pro celý bývalý okres, ne vždy je volná kapacita. Síťář toto téma již řešil na úrovni Poradního sboru hejtmanky Středočeského kraje, ale zatím mu není známo, zda by na to kraj vyčlenil finanční prostředky. Řešení této problematiky je možné v současné době realizovat oslovením RC Radost z Tábora a pokusit se zjistit, zda by tato organizace neměla kapacitu rozšířit své služby do města Votic, kde by získala zázemí v komunitním centru v klášteře sv. Františka z Assisi.

Závěrem

Rád bych zde poděkoval za vstřícnost přijetí pozice lokálního síťáře ze stran vedení města, vedoucí OSV MěÚ Votice a celého odboru. Velké díky patří i zástupcům odboru finančního a správy majetku za aktivní přístup při přípravě koncepce pro dostupné bydlení, panu starostovi Votic za otevřenost k sociální problematice. V neposlední řadě chci poděkovat Mikroregionu Voticko za přátelskou spolupráci a schopnost řešit problémy inovativně a všem dalším aktérům za ochotu spolupracovat.

Použité zdroje

- Komunitní plán sociálních služeb na okrese Benešov na roky 2015 – 2019
- Analýza poptávky po pracovní síle a nabídky pracovní síly, září 2016 (1.9.2016 - 30.9.2016), Úřad práce v Benešově

Potřebujete více informací?

K síťování ve vaší obci či kraji?

Obrat'te se na lokálního síťáře/lokální síťářku **Bc. Jana Počepického**, e-mail: jan.pocepicky@mpsv.cz nebo krajskou odbornou pracovníci **Marcelu Nevšimalovou**, e-mail: marcela.nevsimalova@mpsv.cz, tel.: 773 744 695.

K aktivitě síťování?

Obrat'te se na odborného garanta **Mgr. Štěpána Bolfa**, e-mail: stepan.bolf@mpsv.cz, tel.: 221 923 647, 775 853 476 nebo na vedoucí oddělení transformace služeb pro rodiny a děti, odbor ochrany práv dětí **Mgr. Kristýnu Jůzovou Kotalovou**, e-mail: kristyna.kotalova@mpsv.cz, tel.: 221 922 255, 724 178 744.

www.pravonadetstvi.cz

www.mpsv.cz



Příloha – popis rolí aktérů sítě

Popis rolí jednotlivých aktérů

Činnost všech aktérů je dána (rezortním) zákonným vymezením, které zpravidla určuje jejich roli v systému ochrany dětí a rodin. K tomu je obvykle dána i nějaká z forem vzájemné spolupráce aktérů (např. oznamovací povinnost, možnost zprostředkování odborných služeb, apod.). Pokud jde o přesah základních rolí jednotlivých aktérů, zejména směrem ke vzájemné spolupráci, existuje jen velmi málo objektivně daných překážek, které by takovým přesahům či mezioborové spolupráci bránily.

Při tvorbě a rozvoji sítě je tedy role jednotlivých aktérů vždy třeba posuzovat v nejširším možném náhledu, včetně toho, že jsou aktérům jejich role zvědomovány. Tím lze dosáhnout maximálního využití jejich kapacit.

Jak jsou vymezeny role aktérů

Níže uvedený popis rolí jednotlivých aktérů je odvozen **z potřeb dětí**. Relevance aktérů v rámci sítě služeb je podmíněna tím, že danou roli aktivně naplňují (tj. dva aktéři stejného typu, např. školy, mají svou základní činnost dánu a budou jistě označeni za aktéry v oblasti potřeb učení, ale je možné, že pouze jedna ze škol bude též relevantním aktérem i pro oblast tělesného a duševního zdraví např. proto, že je zapojena do preventivních programů, aktivně spolupracuje s lékaři apod.).

Jedná se o výčet příkladů, často se vyskytujících rolí jednotlivých aktérů, tedy o inspirativní, nikoliv úplný výčet rolí. Pro optimální podobu sítě služeb je nutné zvažovat všechny možné role aktérů v maximální možné šíři.

Vztahy

1. Aktéři přímé podpory dítěte

- psycholog, psychiatr = dostupnost služby pro celou rodinu, vč. dostupnosti přímo pro samotné dítě, zaměření na vztahovou problematiku, rodičovské spory
- svépomocná skupina = skupiny pro děti (zajištění bezpečného prostředí, případně facilitace setkání), kde se mohou scházet děti ohrožené mimo jiné vztahy v rámci rodiny
- nízkoprahové zařízení pro děti a mládež (NZDM), terénní pracovník = významná je kapacita a přístupnost služby, zaměření služby na vztahovou problematiku (vztahy dětí s rodiči, s vrstevníky), terénní pracovník NZDM působící přímo v místech, kde se schází dětské skupiny/skupiny
- metodik primární prevence, školní metodik prevence = kapacita, dostupnost, rozsah služeb, zaměření na vztahy, vnímání této role dětmi
- programy pro třídní kolektivy = realizace programů pro kolektivy, jejich využití v případě individuální potřeby dítěte
- inkluzivní programy = aktivní využívání podpůrných opáření, kapacita pedagoga reagovat na individuální potřeby dítěte
- školní psycholog = dostupnost (dostatečná kapacita), zaměření (mimo jiné) na problematiku vztahů, individuální konzultace, práce s kolektivy/skupinami
- výchovný poradce = viz školní psycholog
- učitel, vychovatel = aktivní práce se vztahy v rámci třídy, kolektivu, individuální konzultace, aktivní spolupráce s OSPOD a službami, prevence
- služby náhradní rodinné péče (NRP) = doprovodné organizace, OSPOD, služby pro adoptivní rodiče, zaměření na vztahy a kontakty mezi dětmi a biologickými rodiči

- sociální pracovník pobytového zařízení = sociální pracovník školského, zdravotnického zařízení nebo pobytové sociální služby, zaměřeni na udržení a podporu kontaktu dítěte s rodiči, aktivní spolupráce s OSPOD
- sociálně-aktivizační služba pro rodiny s dětmi (SAS) = specifické zaměření na vztahovou problematiku, dostupnost služby též pro děti
- krizové centrum = zaměření na problematiku vztahů a bezpečí
- orgán sociálně-právní ochrany dětí (OSPOD) = relevantní role v případě, že se jedná o dítě ohrožené dle § 6 zákona č. 359/1999 Sb., o SPOD

2. Aktéři přímé podpory rodiny

- rodinné centrum = relevantní role, pokud služby zahrnují specifický program na problematiku mezilidských vztahů, rodičovských sporů, vztahů rodičů k dětem, vztahů mezi dětmi
- rodinná poradna = specializace na téma mezilidských vztahů
- rodinné konference = koordinovaná setkání širší rodiny a blízkých osob k podpoře rodiny a hledání zdrojů opory
- mediace = dostupné, dostatečně kvalitní služby jako řešení vztahových sporů
- sociálně-aktivizační služba pro rodiny s dětmi (SAS) = pokud zahrnuje specifické zaměření na vztahy v rámci rodiny, kombinace programů pro rodiče, děti, celou rodinu
- nízkoprahové zařízení pro děti a mládež (NZDM) = specificky zaměřený program na problematiku vztahů, konzultace, přednášky, semináře, zapojení do případové práce
- orgán sociálně-právní ochrany dětí (OSPOD) = relevantní role v případě, že se jedná o dítě ohrožené dle § 6 zákona č. 359/1999 Sb., o SPOD

3. Aktéři širší podpory

- volnočasové aktivity (sport, skaut, umělecké kroužky, apod.) = podpora rozvoje vztahů mezi dětmi, spolupráce, vzájemného respektu
- intervenční centrum (IC) = služba zahrnující podporu řešení problematiky domácího násilí, práce s oběťmi i pachateli domácího násilí
- poradna pro oběti trestných činů = poradenství a právní pomoc, orientace v právech obětí, návrhy na jejich odškodnění

4. Podpora v rámci komunity

- komunitní centrum = místo pro setkávání, organizovaná nebo neorganizovaná činnost, dostupná kontaktní osoba (poradenství, zprostředkování informací nebo služeb)
- komunitní akce = různé typy komunitních akcí zaměřených na vztahy, např. dny sousedství apod.
- zázemí pro setkávání = vytváření prostor pro neformální setkávání – obecní prostory, komunitní centra, využití prostor škol, knihoven apod.
- sousedské spolky = společné akce, setkávání, poskytování vzájemné podpory mezi sousedy
- svépomocné skupiny = skupiny zaměřené na vzájemnou podporu, mimo jiné v oblasti vztahů (např. rodiče procházející rozvodem nebo rozchodem apod.)

Bezpečí

1. Aktéři přímé podpory dítěte

- nízkoprahové zařízení pro děti a mládež (NZDM), terénní pracovník = bezpečné trávení volného času, přednášky o rizicích, prevenci, konzultace, hodnoty a normy, sebepoznání dítěte, terénní pracovník NZDM působící přímo v místech, kde se schází dětské skupiny/skupiny
- kontaktní centrum (K-centrum), terénní program pro uživatele návykových látek = prevence a řešení závislosti, konzultace pro děti i rodiče, preventivní programy na školách a v místech, kde tráví děti a mladí lidé volný čas

- volnočasové aktivity = všeobecně různé více či méně organizované programy (sport, zájmové kroužky apod.), kde děti mohou trávit bezpečným způsobem volný čas, seznamují se s riziky, nalézají nebo překonávají své hranice, učí se odpovědnosti apod.), jde o dostupnost volnočasových aktivit a jejich prahovost (tj. nejen to, jestli tam aktivita je, ale také zda do ní chodí děti z cílové skupiny – tj. ohrožené)
- krizové centrum = zaměření na problematiku vztahů a bezpečí
- linka bezpečí = podmínkou efektivního využívání je povědomí dětí o existenci linky (osvěta)
- škola, školní poradenské pracoviště = programy prevence realizované ve škole, programy proti šikaně, vzdělávání o rizicích na internetu, mezi lidmi, v dopravě apod., přítomnost pracovníka, se kterým děti mohou řešit pocit ohrožení, CAN apod.
- peer program = existence a dostupnost programů, další programy doprovázení (patroni apod.)
- komunitní centrum = dostupný prostor, kam mohou děti samy přicházet, v případě potřeby je jim zajištěno poradenství nebo zprostředkována odborná pomoc, nebo se mohou zapojit do programu, hlavní podmínkou je prahovost/dostupnost centra
- středisko výchovné péče (SVP) = pokud je součástí ambulantní či velmi snadno dostupná forma péče, kam by dítě mohlo přijít i samo, kdyby se necítilo bezpečně z důvodu chování osob ve svém okolí nebo by si nevědělo rady se svým vlastním chováním
- zařízení pro děti vyžadující okamžitou pomoc (ZDVOP) = důležitá je dostupnost zařízení a dostupnost navazujících odborných služeb, včetně samotných dětí
- lékař = povědomí o ohlašovací povinnosti, rozpoznání ohrožení dítěte (sociální rozměr), ochota zapojit se do případové práce, účast v komisích, preventivních skupinách apod.
- učitel = povědomí o ohrožení dítěte, zkušenosti se zapojováním se do řešení situace dětí ohrožených v oblasti bezpečí, tj. kompetence rozpoznat a ohlásit takový případ, v případě zjištěného ohrožení dítěte se zapojit do případové práce apod.
- Policie ČR, městská policie, asistent prevence kriminality = pokud je dostupný specialista na problematiku dětí a mládeže nebo CAN, zda se policie nějak aktivně zapojuje do případové práce, spolupracuje s OSPOD, dělá preventivní programy apod.
- orgán sociálně-právní ochrany dětí (OSPOD) = relevantní role v případě, že se jedná o dítě ohrožené dle § 6 zákona č. 359/1999 Sb., o SPOD

2. Aktéři přímé podpory rodiny

- sociálně-aktivizační služba pro rodiny s dětmi (SAS) = služba zahrnuje podporu rodičů, případně přímo dětí, specifické zaměření na oblast bezpečí
- nízkoprahové zařízení pro děti a mládež (NZDM), terénní pracovník = služba má programy zaměřené na rodiče a jejich kompetence v oblasti bezpečí dětí, nebo programy pro celou rodinu, terénní pracovník NZDM působící přímo v místech, kde se schází dětské skupiny/skupiny
- asistent prevence kriminality (APK) = dostupná pochůzková služba, když je zjištěno, přímo řeší děti v ohrožení, upozorní rodiče, nebo se na ně mohou rodiče obracet apod.
- krizová linka pro rodiče = existuje povědomí o lince pro rodiče, kteří se potýkají s problémy v oblasti bezpečí dětí – nedokážou děti hlídat, žijí v prostředí, které není bezpečné, mají podezření, že dítěti někdo ublížil nebo by mohl, či se sami obávají, že by mohli dítě ohrozit
- osvěta = dostupnost specifických osvětových a informačních programů organizovaných městem, policií, lékaři, poskytovateli služeb apod.
- programy primární prevence = programy určené také pro rodiče nebo celé rodiny
- rodinné centrum = mateřská nebo rodičovská centra, která mají v programu téma bezpečí – přednášky či poradenství, centra jsou dostupná, nízkoprahová
- rodinná poradna = zajištění konzultací z oblasti bezpečí dětí, týrané, zneužívané a zanedbávané děti (CAN)
- rodinné konference = koordinovaná setkání širší rodiny a blízkých osob k podpoře rodiny a hledání zdrojů opory
- intervenční centrum = programy pro rodiče ohrožené násilím, programy pro děti nebo rodiče s dětmi
- rodičovská skupina = svépomocné skupiny (např. v rámci rodinného či komunitního centra), pro rodiče, jejichž dítě bylo vystaveno nebezpečí, stalo se obětí, ohrožuje jiné děti, nebo jsou ohroženi sami a rodiče a má to vliv na děti, případně mají sami obavy, že by oni sami mohli dítě ohrozit

- kontaktní centrum (K-centrum), terénní program pro uživatele návykových látek = programy pro rodiče, jejichž děti jsou ohroženy závislostí, programy pro závislé rodiče
- krizová respitní péče = zajištění krizové péče o dítě, které bylo ohroženo (např. v situaci domácího násilí, CAN)
- program podpory sousedství = sousedské nebo domovní iniciativy, např. na zajištění bezpečí v okolí domu, na ulici, vzájemný dohled nad dětmi apod.
- orgán sociálně-právní ochrany dětí (OSPOD) = relevantní role v případě, že se jedná o dítě ohrožené dle § 6 zákona č. 359/1999 Sb., o SPOD

3. Aktéři širší podpory

- Policie ČR, městská policie, asistent prevence kriminality (APK) = dostatečný počet policistů/asistentů k zajištění pochůzkové činnosti tam, kde může dojít k ohrožení dětí, kolem škol, na sídlišťích, v sociálně vyloučených lokalitách (SVL), povědomí policistů/asistentů o rizicích ohrožujících bezpečí dětí
- sociální pracovník na obci = terénní práce s rodinami, poradenství, prevence
- poradna pro oběti trestných činů = poradenství a právní pomoc, orientace v právech obětí, návrhy na jejich odškodnění
- starosta, samospráva = podpora programů pro posilování bezpečí, např. osvětové a informační akce, poradenství občanům, bezpečnostní komise a plán apod.
- soud = specializace na děti – oběti a pachatele, otevřenost, zohlednění specifických potřeb dětí, časová dostupnost (rychlost)
- specialista na prevenci na úrovni obce nebo kraje = vývoj, podpora a sledování efektivity místních programů prevence
- integrovaný záchranný systém = prevence a osvěta

4. Podpora v rámci komunity

- dny sousedství = akce ve společných prostorách, seznamování se navzájem, hledání řešení rizik v lokalitě apod.
- preventivní akce v obci = doprava, zdraví, kriminalita
- osvěta = přednášky, semináře pro rodiče nebo pracovníky s dětmi (putovní akce, celostátní akce)
- bezpečná hřiště, prostor pro volnočasové aktivity = místa, kde mohou děti/rodiny trávit volný čas

Zdraví

1. Aktéři přímé podpory dítěte

- pediatr, pediatriká sestra = ideálně zahrnuta práce s rodinou, plnění oznamovací povinnosti, účast na případových konferencích nebo v jiných týmech, operativní spolupráce s OSPOD, návštěvy u dětí doma (domácí sestry)
- pečovatelská služba = pokud jsou cílovou skupinou i rodiny s dětmi
- raná péče = zapojení do případové práce, individuální plán ochrany dítěte (IPOD), sociální rozměr práce
- školní programy podpory zdraví = obědy do škol, ovoce, mléko, preventivní prohlídky
- nízkoprahové zařízení pro děti a mládež (NZDM), terénní pracovník = konzultace či přednášky v oblasti zdraví (hygiena, prevence, závislosti, sexuální zdraví, výživa apod.), terénní pracovník NZDM působící přímo v místech, kde se schází dětské skupiny/skupiny
- kontaktní centrum (K-centrum), terénní program pro uživatele návykových látek = programy zaměřené na děti anebo rodiče, preventivní programy na školách a v místech, kde tráví děti a mladí lidé volný čas
- dětský psychiatr, psycholog = podmínkou je dostatečná kapacita, zapojení do případové práce
- školní psycholog = podmínkou je dostatečná kapacita, přesah do práce s rodinou
- dětský terapeut = kapacita odpovídající potřebám dětí/rodin v lokalitě
- orgán sociálně-právní ochrany dětí (OSPOD) = relevantní role v případě, že se jedná o dítě ohrožené dle § 6 zákona č. 359/1999 Sb., o SPOD

2. Aktéři přímé podpory rodiny

- sociálně-aktivizační služba pro rodiny s dětmi (SAS) = zahrnutí tématu zdraví do služby, přednášky, konzultace, osvěta
- raná péče = zaměření služby na práci s celou rodinou a na případovou práci
- kontaktní centrum (K-centrum), terénní program pro uživatele návykových látek = program zaměřený na práci s celou rodinou, zapojení do případové práce
- domácí sestra = návštěvy rodin preventivně a v případě potřeby, u rizikových rodin – vzhledem k tomu, že aktuálně není ukotveno, tak je relevantní jakákoliv forma návštěv
- psychiatr, psycholog = podpora rodičů z hlediska toho, aby dobře zvládali péči o děti
- respitní služba = služby zaměřené na rodiny se zátěží, ideálně širší cílová skupina (nejen děti s postižením)
- rodinná terapie = terapeutické služby zaměřené na práci s celou rodinou
- orgán sociálně-právní ochrany dětí (OSPOD) = relevantní role v případě, že se jedná o dítě ohrožené dle § 6 zákona č. 359/1999 Sb., o SPOD

3. Aktéři širší podpory

- nemocnice – dětské oddělení = dostatečná kapacita, možnost přítomnosti rodičů, sociální pracovník, přesah do případové práce a prevence
- pohotovost = dostupnost, plnění oznamovací povinnosti, případně zapojení do prevence
- specialisté = dostupnost, případně zahrnutí rodiny do péče, spolupráce
- poradna pro závislosti (AT poradna) = léčba závislostí rodičů
- ozdravná léčebna = ozdravné pobyty pro děti nebo děti a rodiče

4. Podpora v rámci komunity

- preventivní akce na podporu zdraví = sportovní nebo zdravotně preventivní akce, Zdravé město apod.
- osvěta = přednášky, letáky na téma zdraví, péče o zdraví
- dotace obce/kraje na akce na podporu zdraví nebo zlepšování životního prostředí = distribuce vitamínů, pomůcek, zdravotní péče apod.
- podpora sportu = zázemí, dostupné kroužky, kluby

Učení se

1. Aktéři přímé podpory dítěte

- škola = vzdělávání s ohledem na individuální potřeby dítěte, využívání podpůrných opatření, spolupráce s rodinou, zprostředkování navazujících služeb pro rodiny s dětmi
- sociální pedagog, školský sociální pracovník = spolupráce s dítětem a rodinou, zprostředkování služeb dítěti/rodině, spolupráce s navazujícími službami
- výchovný poradce = zaměření práce s dítětem v kontextu jeho rodiny, propojení na externí služby
- pracovník primární prevence = prvotní identifikace potřeby podpory nebo ohrožení dítěte, návaznost na podpůrné služby, přímá podpora dítěte
- nízkoprahové zařízení pro děti a mládež (NZDM), terénní pracovník = edukační programy pro děti (programy, přednášky), zprostředkování podpory školní přípravy, motivační programy, konzultace, včetně působení mimo školu (v terénu)
- volnočasové aktivity = kroužky zaměřené na rozvoj znalostí a dovedností, motivaci dětí, sebepoznání
- pedagogicko-psychologická poradna (PPP) = přímá podpora dětí v kontextu podpory rodiny
- střediska výchovné péče (SVP) = programy zaměřené na prevenci, podporu dítěte v kontextu jeho rodiny
- lékař = sledování povědomí dítěte o vlastním zdraví, edukace dětí, identifikace rizik
- podpora školní přípravy (doučování) = podpora dítěte v rozvoji školních dovedností, posilování kompetencí a motivace ke vzdělávání, optimálně ve spolupráci s rodinou
- asistent pedagoga = zohlednění specifických potřeb dítěte, zapojení rodiny

- orgán sociálně-právní ochrany dětí (OSPOD) = relevantní role v případě, že se jedná o dítě ohrožené dle § 6 zákona č. 359/1999 Sb., o SPOD

2. Aktéři přímé podpory rodiny

- pedagogicko-psychologická poradna, středisko výchovné péče (PPP, SVP) = poskytované služby zahrnují rodinu dítěte, jsou provázány na další podpůrné služby
- sociálně-aktivizační služby pro rodiny s dětmi (SAS) = včetně zprostředkování služby rozvoje školských dovedností, podpora a motivace celé rodiny ke vzdělávání
- rodinné centrum (výchova, učení) = programy zaměřené na podporu a rozvoj vzdělávání
- sociální pedagog, školský sociální pracovník = role prostředníka mezi školou a rodinou, práce s celou rodinou, zprostředkování navazujících služeb
- školní psycholog = podpora dítěte v rámci podpory jeho rodiny, zprostředkování navazujících služeb
- výchovný poradce = viz školní psycholog
- etoped, psycholog = dostupnost služeb, ambulantní služby, práce s celou rodinou
- orgán sociálně-právní ochrany dětí (OSPOD) = relevantní role v případě, že se jedná o dítě ohrožené dle § 6 zákona č. 359/1999 Sb., o SPOD

3. Aktéři širší podpory

- školní poradenské pracoviště (ŠPP) = služby zaměřené na práci s celou rodinou (poradenství, konzultace, motivační programy, podpůrná opatření, navazující služby)
- dům dětí a mládeže (DDM) = volnočasové aktivity, zaměření na rozvoj vzdělávacích kompetencí dítěte, motivaci
- škola = aktér místní sítě služeb, zapojení do mezioborových platforem
- středisko výchovné péče (SVP) = aktér místní sítě služeb, zapojení do mezioborových platforem

4. Podpora v rámci komunity

- zázemí pro vzdělávání (knihovny, prostory pro kroužky, poznávací stezky) = prostory volně dostupné pro vzdělávání dětí, zájmovou činnost
- ocenění vzdělávání (učitelé, žáci, vědci) = motivační programy
- kulturní akce = akce na podporu vzdělávání, vědomostní akce
- zahraniční spolupráce = partnerství měst, studijní pobyty, výměny
- dotace obce na pomůcky, dojíždění do školy

Chování

1. Aktéři přímé podpory dítěte

- peer program = kapacita programů, jejich zaměření na poskytování pozitivních vzorů chování
- škola = ve vztahu k jednotlivci, vypracovaný systém podpory jednotlivce, návaznost na další podpůrné služby, možnost dítěte se obrátit na školu s žádostí o pomoc
- asistent pedagoga = přímá podpora dítěte nad rámec vzdělávání, tj. výchova, normy apod.
- odborná poradenská pomoc = kapacita a dostupnost služeb psychologa, etopeda, psychiatra, provázanost se školou a s rodinou
- resocializační program = kapacita, dostupnost, kvalita
- středisko výchovné péče (SVP) = ambulantní a terénní služba, přímá dostupnost pro děti
- pobytová služba = řešení akutních problémů s chováním, možnost krátkodobých krizových pobytů
- probační a mediační služba (PMS) = programy pro děti, dostupnost, kvalita, možnost vstupu na žádost dítěte
- orgán sociálně-právní ochrany dětí (OSPOD) = relevantní role v případě, že se jedná o dítě ohrožené dle § 6 zákona č. 359/1999 Sb., o SPOD

2. Aktéři přímé podpory rodiny

- škola = specifické programy zaměřené na chování dětí, podpůrné programy, nácvik dovedností v oblasti chování se zapojením rodičů
- sociálně-aktivizační služba pro rodiny s dětmi (SAS) = specifický program zaměřený na posilování rodičovských dovedností v oblasti výchovy a stanovování hranic
- nízkoprahové zařízení pro děti a mládež (NZDM) = zprostředkování podpůrných skupin pro rodiče k posílení výchovných kompetencí
- středisko výchovné péče (SVP) = ambulantní nebo terénní forma, práce s celou rodinou
- asistované kontakty a předávání = služby podpory dítěte v náročných situacích, podpora zvládnání emocí a chování dítěte i rodičů
- orgán sociálně-právní ochrany dětí (OSPOD) = relevantní role v případě, že se jedná o dítě ohrožené dle § 6 zákona č. 359/1999 Sb., o SPOD

3. Aktéři širší podpory

- škola = role učitele, výchovný poradce, dalších členů sboru mimo rámec vzdělávací složky, tj. výchova a socializace, normy, vytváření pozitivních vztahů + zařazení tématu etiky a morálky do výuky, praktický nácvik
- volnočasové aktivity zaměřené na posilování zdravých vztahů (skaut, Sokol, sport) = dostupnost, zejm. pro děti z ohrožených rodin (např. sociálně vyloučené lokality)
- církve = programy pro rodiny a děti – volnočasové aktivity, konzultace k otázkám výchovy a chování
- probační a mediační služba (PMS), resocializační program = programy zaměřené na posílení pozitivních forem chování
- krizový pobyt = krátkodobé umístění dítěte v pobytové službě v situaci závažných obtíží v oblasti chování, podmínkou je minimální délka pobytu a bezprostřední zajištění odborné podpory

4. Podpora v rámci komunity

- sousedské a komunitní akce = akce ke vzájemnému poznávání, navazování vztahu důvěry, interkulturní akce apod.
- BESIP = preventivní akce, nácvik pravidel, ohleduplnosti

Materiální zajištění

1. Aktéři přímé podpory dítěte

- rodinné centrum = programy pro děti, které jsou vystaveny riziku nedostatečné péče
- krizové centrum = řešení akutního ohrožení dítěte, včetně zanedbání péče, přístupné i pro samotné děti
- materiální a potravinová pomoc = cílená a koordinovaná distribuce, spolupráce s OSPOD
- dům na půl cesty = zajištění základní péče mladistvým, dostatečnost kapacity, včetně otázky věkové hranice
- zařízení pro děti vyžadující okamžitou pomoc (ZDVOP) = relevantní kapacita, přístupnost přímo pro děti, podstatné je zapojení do případové práce
- pobytová služba = dětský domov, kojenecký ústav apod., kde je možné zajistit krizový pobyt na žádost dítěte, resp. na bázi dobrovolnosti
- orgán sociálně-právní ochrany dětí (OSPOD) = relevantní role v případě, že se jedná o dítě ohrožené dle § 6 zákona č. 359/1999 Sb., o SPOD

2. Aktéři přímé podpory rodiny

- občanská poradna = poradenství rodičům zaměřené na práci, příjmy, dávky, sousedské vztahy, spolupráci se školou apod.
- dluhová poradna = komplexní řešení finanční situace rodiny

- sociální pracovník obce = terénní práce v rodinách, poradenství zaměřené na základní péči, doprovázení
- sociálně-aktivizační služba pro rodiny (SAS) = specializace služby na podporu rodičů v zajištění základní péče o děti
- sociální rehabilitace = relevance služby, pokud je zaměřena na posílení základních rodičovských dovedností, práce s rodiči a dětmi v přirozeném prostředí
- materiální a potravinová pomoc = koordinovaná pomoc rodinám, spolupráce s OSPOD a soc. službami (zacílení pomoci)
- právní pomoc = dostupná právní pomoc rodinám
- azylové bydlení = azylové bydlení, ideálně pro celé rodiny s dětmi
- sociální bydlení = jakákoliv forma bydlení dostupného pro ohrožené rodiny s dětmi (nemusí jít jen o oficiální sociální byty)
- nadace a nadační fondy = podpora rodin v nouzi (nájemné, školní pomůcky, bezúročné půjčky apod.)
- orgán sociálně-právní ochrany dětí (OSPOD) = relevantní role v případě, že se jedná o dítě ohrožené dle § 6 zákona č. 359/1999 Sb., o SPOD

3. Aktéři širší podpory

- úřad práce = programy podpory pro rodiče, aktivní podpora zaměstnávání, rekvalifikace, kariérové poradenství
- bytová koncepce města = zohlednění potřeb ohrožených rodin s dětmi v bytové politice města
- komunitní akce = sbírky, dobročinné trhy apod.
- zázemí pro setkávání = místa, kde se mohou rodiny s dětmi scházet, je dostupné základní vybavení, případně občerstvení, knihy, hračky apod.

4. Podpora v rámci komunity

- program obědy do škol = podpora škol z úrovně kraje nebo obce k zapojení do programů, případně realizace lokálních specifických programů
- pracovní příležitosti obce = veřejně prospěšné práce, společensky účelná pracovní místa, dotovaná místa, obecní místa, podporované zaměstnávání apod.