

Síťování služeb pro děti a jejich rodiny

Analýza místní sítě služeb a návrh její optimální podoby

Olomoucký kraj

ORP ZÁBŘEH

Lokální síťařka: Mgr. Jitka Selingerová

zpracováno k: 30. 9. 2018

Klíčová aktivita 1 – Podpora a rozvoj služeb v oblasti SPOD

Podaktivita 1.1: Podpora síťování služeb na lokální úrovni

Projekt Systémový rozvoj a podpora nástrojů sociálně-právní ochrany dětí

Ministerstvo práce a sociálních věcí



Evropská unie
Evropský sociální fond
Operační program Zaměstnanost



PRÁVO NA DĚTSTVÍ

Obsah

Úvodní slovo	2
O projektu <i>Systémový rozvoj a podpora nástrojů sociálně-právní ochrany dětí</i>	3
Síťování v ORP ZÁBŘEH	5
Potřeby dítěte (a jeho rodiny) a úrovně podpory	11
Optimální a reálná síť služeb reagující na potřeby dětí (a jejich rodin) na úrovni obcí s rozšířenou působností	13
Analýza reálné sítě služeb a návrh její optimální podoby v ORP Zábřeh	15
Modely spolupráce aktérů sítě	24
Spolupráce aktérů sítě v ORP Zábřeh	26
Doporučení pro rozvoj sítě v ORP Zábřeh	29
Závěrem	31
Použité zdroje	32
Potřebujete více informací?	34
Příloha – popis rolí aktérů sítě	35



„... pokud na sebe jednotlivé služby navazují a jsou vzájemně koordinovány, je možné potřeby dítěte a rodiny naplnit lépe, než pokud je spolupráce omezena rezortním dělením kompetencí, zejména pokud jde o metodické řízení, financování a zacílení služeb. Propojování služeb se zároveň neobejde bez osoby – koordinátora.“

Úvodní slovo

Vážené kolegyně a kolegové,

analýza místní sítě služeb a návrh její optimální podoby je souhrnným výstupem dlouhodobého procesu síťování služeb na území obcí s rozšířenou působností. Podpora síťování je součástí projektu Systémový rozvoj a podpora nástrojů sociálně-právní ochrany dětí, který je od roku 2016 realizován Ministerstvem práce a sociálních věcí.¹

Tento materiál je určen všem aktérům místních sítí služeb pro děti a jejich rodiny, a to nejen sociálním pracovníkům, ale také např. zástupcům samosprávy, učitelům, psychologům, zástupcům policie a dalším. Jedná se o ucelený dokument souhrnně popisující místní síť služeb pro děti a jejich rodiny na daném území včetně doporučení pro její optimalizaci a rozvoj tak, aby reagovala na potřeby dětí a rodin.

Proč je důležité síťovat

*Síťování služeb vnímáme jako **nástroj zvýšení efektivity cílené práce s klientem – dítětem a jeho rodinou**. Vychází z předpokladu, že pokud na sebe jednotlivé služby navazují a jsou vzájemně koordinovány, je možné potřeby dítěte a rodiny naplnit lépe, než když je spolupráce omezena rezortním dělením kompetencí, zejména pokud jde o metodické řízení, financování a zacílení služeb. Propojování služeb se zároveň neobejde bez osoby koordinátora (v tomto projektu se jednalo o **lokální a krajské síťáře a síťáře**).*

Síťování služeb je dynamický a nikdy nekončící proces směřující k naplnění potřeb dětí a rodin žijících v dané lokalitě. Aby bylo síťování co nejúčelnější a šité na míru lokalitě, je třeba nejprve zmapovat stávající síť – tedy místní aktéry a jejich potřeby směrem k fungování sítě a to, jakým způsobem spolupracují. Proto lokální síťáři (na úrovni obcí s rozšířenou působností – ORP) a krajské síťáři (na úrovni krajů) důkladně mapovali terén a na základě zjištění pracovali společně s aktéry na tématech, která se ukázala jako významná pro rozvoj sítě, místní spolupráce apod. Shrnutí činnosti lokálního síťáře ve vaší lokalitě naleznete níže.

*V návrhové části dokumentu najdete definici **optimální sítě služeb**, kterou jsme zpracovali v souladu se základními principy transformace systému péče o ohrožené děti a rodiny, vyplývající z Národní strategie ochrany práv dětí. Jedná se zejména o „návrat k dítěti“ – dítě v centru, sladění cílů práce s dítětem a rodinou, respekt k dítěti, zapojení dítěte a jeho rodiny do řešení situace a další. Optimální síť je tedy teoretickým schématem, jehož optikou je možné místní síť nahlédnout.*

***Místní síť služeb a návrh její optimální podoby** pro území obcí s rozšířenou působností zapojených do projektu je shrnujícím výstupem práce síťářů a síťárek na základě zmapovaných potřeb. Vzhledem k tomu, že se jedná o zjištěný obraz sítě, používáme pro ni dále označení **reálná síť**. **Reálná síť služeb v lokalitě** byla porovnávána se vzorovou, optimální sítí služeb. Je přitom zřejmé, že v každé lokalitě je síť služeb jiná, a to vzhledem k odlišným potřebám dětí a rodin, a je ovlivněna vnějšími podmínkami v lokalitě (např. personální a finanční kapacity aktérů). Všechny sítě služeb by však měly naplňovat principy transformace a **odrážet v první řadě potřeby dětí a rodin**.*

Bez vás by to nešlo

*To vše by se neobešlo bez samotného **procesu síťování**, tedy propojování místních aktérů sítě napříč rezorty, které vnímáme jako alfu a omegu spolupráce. Děkujeme proto všem místním aktérům sítě služeb za ochotu k setkávání se, zájem o spolupráci, podněty a společnou činnost na lepším fungování sítě podpory pro děti a jejich rodiny.*

*Mgr. Kristýna Jůzová Kotalová a realizační tým aktivity síťování
oddělení transformace služeb pro rodiny a děti
Ministerstvo práce a sociálních věcí*

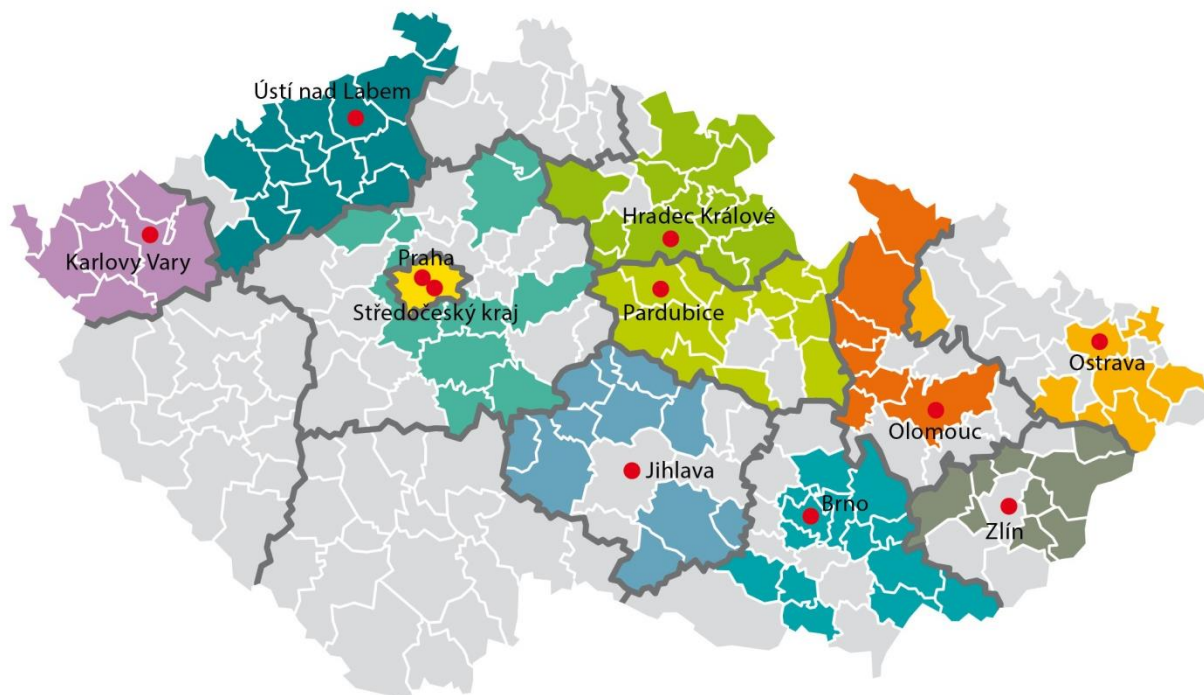
¹ Číslo projektu CZ.3.2.63/0.0/0.0/15_017/0001687.

O projektu *Systemový rozvoj a podpora nástrojů sociálně-právní ochrany dětí*

Projekt se zaměřuje na posílení mezirezortní a multidisciplinární **spolupráce v oblasti péče o ohrožené děti a jejich rodiny**. Cíli projektu jsou podpora orgánů sociálně-právní ochrany dětí (dále jen OSPOD) a dalších klíčových aktérů v oblasti síťování služeb pro ohrožené děti a rodiny; vytváření, podpora a rozvoj sítí služeb na lokální, krajské a celostátní úrovni; podpora nástrojů vedoucích k nastavení, zjišťování a rozvoji kvality systému sociálně-právní ochrany, nastavení modulů celoživotního vzdělávání pracovníků OSPOD a podpora a rozvoj náhradní rodinné péče (dále jen NRP). **A proč?** Aby se nadále snižoval počet dětí, které musejí svoji rodinu opustit, a aby pro děti, jež se dostávají do systému náhradní rodinné péče, byla zajištěna co nejkvalitnější individuální péče. Více najdete na <http://www.pravonadetstvi.cz>.

Podpora síťování služeb na lokální úrovni

Síťování služeb pro děti a rodiny je nejrozsáhlejší aktivitou projektu, je realizováno v 11 krajích a celkem ve 124 obcích s rozšířenou působností.



Východiska síťování

Síťování představuje „**návrat k rodině a dítěti**“, snahu podpořit vybudování pevné podpůrné sítě v bezprostřední blízkosti rodin, a to s maximálním využitím všech dostupných zdrojů. Síťování je proto spíše prací s lidmi než „vědeckým přístupem“ a dosavadní výsledky ukazují, že právě osobní kontakt síťáře s aktéry tvoří základ úspěšného rozvoje sítě podpory. Na druhou stranu síťář je kromě samotného propojování lidí také nositelem důležitých principů transformace systému péče o ohrožené děti a rodiny, přispívá k jejich lepšímu porozumění a zvnitřnění na úrovni lokality, a tím i k žádoucímu směřování práce s rodinami a dětmi. Síťování služeb je ze své podstaty transformací služeb na místní úrovni.

Vymezení služeb pro děti a rodiny

Z hlediska tohoto projektu jsou služby pro děti a rodiny nahlíženy optikou potřebnosti – jedná se o všechny děti a rodiny, které potřebují nějakou formu podpory, ať už v rovině prevence (mohou být ohrožené) nebo v rovině intervence (již jsou ohroženy). Nejedná se tedy o služby rodinné politiky, zároveň ale ani o striktní vymezení dle § 6 zákona č. 359/1999 Sb., o sociálně-právní ochraně dětí (dále jen SPOD). Služby jsou zároveň vnímány zásadně nadrezortně, bez ohledu na právní formu či míru formálního ukotvení. Vymezením služeb jde především o zmapování všech dostupných zdrojů podpory na místní úrovni.

Cíle síťování služeb pro děti a rodiny

Zmapování aktérů v lokalitě: v maximálním možném rozsahu jsou zmapováni aktéři v lokalitě a jejich potřeby směrem k fungování sítě ve prospěch dětí a rodin, samotný výčet může být vůbec prvním popisem služeb pro děti a rodiny z nadrezortního hlediska a přispívá ke zvědomění rolí jednotlivých aktérů.

Zvědomění rolí jednotlivých aktérů: každý z aktérů si uvědomuje svou (i dílčí) roli v síti služeb pro děti a rodiny, tj. zná své kompetence a úkoly dané jednak zákony, jednak specifickými podmínkami v lokalitě, ale uvědomuje si také význam spolupráce s dalšími aktéry. Aktéři tak přesně znají svou vlastní roli a zároveň rozumí rolím ostatních aktérů.

Propojení aktérů v lokalitě: aktéři spolu komunikují ve smyslu případové práce, tj. ve smyslu potřeb dětí a rodin, s ohledem na zákonnou mlčenlivost a s ohledem na integritu dětí a rodin, s důrazem na působení v rovině prevence.

Implementace základních principů transformace do síťování, a tedy i činnosti jednotlivých aktérů: síťování lze vnímat jako aktivizaci terénu, která by se měla odvíjet od **základních principů transformace:**

- participace dítěte, respekt k dítěti
- potřeba vývoje, otevřené budoucnosti, perspektivy
- zdravé prostředí
- jistota, stabilita, bezpečí
- zapojení celé rodiny.

Co je síť služeb pro děti a jejich rodiny?

Síť služeb pro děti a jejich rodiny (dále jen síť) je soubor institucí, organizací a dalších subjektů, které na určitém geograficky vymezeném území (obec, město, obec s rozšířenou působností – dále jen ORP, region, kraj) svou činností ovlivňují situaci ohrožených dětí a rodin, ať už formálně na základě pravomoci vyplývající z legislativy, nebo neformálně, svým společenským posláním. **Základním principem fungování sítě je partnerství, mezioborová spolupráce a případné překonávání bariér, které spolupráci brání.**

Kdo jsou aktéři sítě?

Aktéři sítě jsou subjekty v síti se vzájemně provázanými vztahy, založenými na spolupráci a sdílené či dílčí odpovědnosti. Jde o instituce poskytující služby dětem a rodinám (registrované sociální služby i neregistrované návazné služby), orgány samosprávy (městské a obecní úřady, zejména agenda odboru sociálních věcí, konkrétně oddělení sociálně-právní ochrany dětí, dále sociální a terénní pracovníci), školy, poradenská zařízení (pedagogicko-psychologické poradny, speciálně pedagogická centra, střediska výchovné péče), lékaře, soudce, městskou policii, Policii České republiky a další.

Kdo je síťář?

Síťář je nezávislý aktér sítě pomoci ohroženým dětem a jejich rodinám. Jeho cílem je udržitelně propojit aktéry sítě, aby navzájem znali své možnosti a potřeby a mohli efektivně spolupracovat při řešení situací ohrožených dětí a rodin. Ve svém konání vychází z principů deinstitucionalizace a ze zmapovaných potřeb aktérů a jejich klientů směrem k fungování sítě jako celku. Vytváří prostor pro jejich spolupráci napříč rezorty.

Síťování v ORP ZÁBŘEH



Stručný popis lokality

Město Zábřeh, které má necelých 14 tisíc obyvatel, je situováno v severozápadní části Olomouckého kraje. Samotné město se člení na 5 městských částí, kterými jsou Zábřeh na Moravě, Václavov u Zábřeha, Pivonín, Hněvkov a Dolní Bušínov. Město se může pochlubit velmi výhodnou polohou a zejména dobrou dopravní dostupností. Zábřeh je od Šumperka vzdálen cca 15 km. S krajským městem Olomouc je propojen prostřednictvím rychlé a moderní vlakové dopravy. Výhodná poloha však spočívá i v tom, že je město umístěno v klidnější části regionu a zachovává si prostředí maloměsta v podhůří Jeseníků s poměrně pestrou krajinou pro sportovní a volnočasové aktivity.

Dlouhodobě dochází k poklesu počtu obyvatel až na současných 13 798. Pokles je způsoben především tím, že se lidé z města vystěhovávají. Věkové složení ve městě je zastoupeno velkou skupinou obyvatel v aktivním věku. Od tohoto složení obyvatelstva se odvíjí i potřeby na dostupnost bytů, pracovních možností, služeb, vzdělání aj. Zástupci města si tyto potřeby uvědomují a snaží se je řešit formou strategií rozvoje města a různých pobídek investorům. Obyvatelé regionu jsou zaměstnáni především v menších místních firmách nebo dojíždí za prací do Mohelnice, např. do firem Hella Autotechnik a Siemens. V současné době realizoval úřad práce několik projektů zaměřených zejména na zapojení dlouhodobě nezaměstnaných rodičů a absolventů škol do pracovního procesu. Ve městě je nedostatek podporovaných chráněných pracovních míst pro osoby se zdravotním postižením. Dlouhodobě se tuto potřebu snaží saturovat Charita Zábřeh ve svých chráněných dílnách v Zábřehu a Paloníně.

Ve městě je nedostatek malometrážních bytů, dále nedostatek startovacích bytů s podporou terénního sociálního pracovníka pro mladé dospělé opouštějící ústavní výchovu nebo pěstounskou péči tzv. dům na půl cesty.

Obce v ORP Zábřeh jsou součástí MAS (Místní akční skupina) Horní Pomoraví. MAP Zábřežsko (Místní akční plán vzdělávání na území ORP Zábřeh) spolupracuje s místními školami a školskými zařízeními. V rámci aktivit MAP Zábřežsko pracují různé pracovní skupiny, probíhají ředitelské akademie, vzdělávání učitelů, odborné semináře pro rodiče v rámci rodičovské akademie aj. Společensky prospěšnou aktivitou, pod záštitou starosty města Zábřeh je kampaň s názvem „Chovejme se k dětem s úctou“ s cílem zlepšit klima ve školách a ve společnosti.

Síť služeb pro děti a rodiny

Na území ORP Zábřeh působí několik registrovaných sociálních služeb, které řeší problematiku ohrožených dětí a jejich rodin. V ORP Zábřeh jsou sociální služby poskytovány z několika zdrojů. Město Zábřeh je zřizovatelem a poskytovatelem dvou registrovaných sociálních služeb, a to Azylový dům pro muže a ženy a Domov pro matky s dětmi v Zábřehu spadající pod Městská sociální zařízení Zábřeh. Další sociální služby jsou zajišťovány nestátními neziskovými organizacemi. Největším poskytovatelem sociálních služeb v regionu je Charita Zábřeh, která již 20 let zajišťuje širokou škálu služeb pro všechny věkové kategorie. V současné době plánuje vybudování komunitního centra, které by vytvořilo prostor pro nabídku služeb pro všechny věkové kategorie klientů.

Dočasné řešení pro občany v bytové nouzi může představovat Azylový dům pro muže a ženy v Zábřehu. V jeho prostorách se nachází jeden sociální byt a jeden krizový byt. Domov pro matky s dětmi v Zábřehu je azylový dům, který nabízí pomoc při řešení bytové krize matkám/otcům s dětmi. Odborné sociální poradenství v Zábřehu poskytují Občanská poradna Charity Zábřeh a Společnost Podané ruce o.p.s. Nezbytnou podporu dětem v Zábřehu poskytuje služba nízkoprahové zařízení pro děti a mládež (dále NZDM), jejímž zřizovatelem je Společnost Podané ruce. Pro dospívající a dospělé je určena služba s názvem Terénní programy Šumpersko. Sociálně aktivizační službu pro rodiny s dětmi nabízí organizace SOS Kompas Zábřeh. Za ostatními sociálními službami dojíždí obyvatelé Zábřežska do Šumperka a Olomouce.

Pro potřeby občanů ORP Zábřeh je množství poskytovaných služeb uspokojující. Podle vyjádření vedoucí Odboru sociálních věcí Městského úřadu Zábřeh nemá v současné době v plánu zřizovat další služby.

Pro mladé rodiny s dětmi je k dispozici Mateřské a rodinné centrum Hnízdo a Rodinné centrum Na Paloučku, nestátní nezisková organizace Spirála poskytuje poradenské, terapeutické a speciálně-pedagogické intervence. Klub Čtyřlístek Chromeč sdružuje rodiny dětí s postižením, Areál Pivoňka o.p.s. Zábřeh zajišťuje hiporehabilitace a pobyty v přírodě pro všechny věkové skupiny.

Občanům města Zábřeh je k dispozici pět mateřských škol a čtyři základní školy. Pro další studium v Zábřehu si mohou studenti vybrat mezi Gymnáziem Zábřeh, Střední školou sociální péče a služeb Zábřeh a Vyšší odbornou školou a Střední školou automobilní Zábřeh. Gymnázium je střední školou, která má ve městě velký význam a tradici. Součástí Střední školy sociální péče a služeb je domov mládeže, který poskytuje v rámci ubytování studentům také možnosti sportovního a kulturního vyžití. Jedná se zároveň o střední školu s největší kapacitou studentů ve městě Zábřeh.

Ve městě Zábřeh je jedno ústavní zařízení nesoucí název Střední škola, Základní škola, Mateřská škola a Dětský domov Zábřeh s kapacitou 48 dětí. Kapacita specificky zaměřené mateřské školy činí 15 dětí a je zejména zaměřená na děti se zdravotním postižením nebo sociálně znevýhodněné děti. V současné době je její kapacita zcela zaplněna.

Na Základní umělecké škole Zábřeh v nově zrekonstruované budově v centru města je vyučován obor hudební, taneční, výtvarný a literárně dramatický. Ke škole patří i pobočky ve Štítech a třídy v Jedlí, Bušině, Olšanech a Postřelmově.

Občané mají k dispozici dostatečný počet zdravotnických zařízení včetně místní Interny Zábřeh, poskytovatele základní, odborné i specializované péče. Nejbližší specializovaná a plně vybavená nemocnice je v Šumperku. Pro obyvatele Zábřežska jsou ve městě dostupné ordinace praktických lékařů pro děti a dorost, zubní ordinace či ordinace specialistů např. psychiatr, pedopsychiatr, psychologové aj. Ve městě je rovněž pobočka zdravotnické záchranné služby.

Na území města Zábřeh se nachází mnoho sportovišť, veřejností je často využíváno sportoviště v areálu Tělovýchovné jednoty Sokol Zábřeh. K dispozici je plavecký areál, městský stadion, který je provozován Sportovními kluby Zábřeh.

Ve městě působí řada spolků a organizací pro děti a mládež, které jsou mimo jiné podporovány také ze strany města Zábřeh, např. Kuželkářský klub, Plavecký klub Zábřeh, Římskokatolická farnost, JUNÁK – svaz skautů a

skautek ČR, Orel jednota Zábřeh, Tělovýchovná jednota LOKO Skalička, Tělovýchovná jednota SOKOL Zábřeh aj. Aby do kroužků mohly docházet také děti z nízkopříjmových rodin, mají některé z nich jen symbolické členské příspěvky a platby. Charita Zábřeh iniciuje vznik komunitního centra, kde by byly také organizovány aktivity pro rodiny s dětmi ze znevýhodněného sociokulturního prostředí.

Mezi tradiční akce, které se ve městě pořádají, patří například Welzlův kvadriatlon na počest slavného rodáka ze Zábřehu. Mezi další významné akce, které jsou pořádány ve městě, patří Májový jarmark, Zábřežský kulturní jarmark, Majáles či Farmářské trhy. Občané Zábřehu jsou informováni o dění ve městě prostřednictvím místního periodika „Zábřeh – informační zpravodaj města Zábřeh“.

Průběh mapování potřeb a síťování

Síťování v lokalitě probíhá od 1. 7. 2016 a nadále se v něm pokračuje, protože se jedná o kontinuální proces. Hlavní mapování potřeb aktérů sítě služeb probíhalo od července 2016 do března 2017. Síťářka se průběžně setkávala s pracovníky OSPOD a aktéry působícími v ORP Zábřeh, přičemž celkově za účelem mapování uskutečnila k termínu vyhotovení dokumentu 313 osobních setkání s aktéry sítě.

Síťářka navázala dlouhodobou spolupráci s pracovníky a pracovníky OSPOD Zábřeh, vedoucím Odboru školství, kultury a tělovýchovy a tajemnicí Městského úřadu Zábřeh, s manažerkami MAP Zábřežsko a MAS Horní Pomoraví, dále s PaedR. Zdeňkou Janhubovou z nestátní neziskové organizace Spirála, ředitelkou Domova dětí a mládeže Krasohled Zábřeh, ředitelkami mateřských a základních škol v Zábřehu, ředitelem Charity Zábřeh, vedoucím Dobrovolnického centra Dobrodruh Charity Zábřeh, vedoucím Klubu Čtyřlístek Chromeč a Areálu Pivoňka Zábřeh, ABATOP a Etických dílen. Následovalo mapování školských a zdravotnických služeb. Inspirativní setkání probíhala v minitymu pro inkluzivní vzdělávání MAP Zábřežsko.

Nejčastěji zmiňované potřeby:

V rámci mapování potřeb byly ve spolupráci s aktéry identifikovány následující potřeby:

- Zřízení detašovaného pracoviště Poradny pro rodinu Olomouckého kraje a Střediska výchovné péče Dobrá Vyhlička Šumperk pro občany v Zábřehu – pro některé rodiče a jejich děti je cesta do Šumperka finančně a dopravně náročná, zejména v případě opakovaných konzultací a návštěv. V minulosti poskytovaly obě pracoviště své služby ve vyhrazené dny přímo v Zábřehu, pro obyvatele ORP Mohelnice a ORP Zábřeh byly dostupnější.
- Informace ze strany OSPOD školám – pracovníci OSPOD i základních škol vyjádřili potřebu pravidelně se setkávat a vytvořit prostor pro spolupráci a komunikaci, výměnu informací.
- Organizace zabývající se doučováním dětí - chybí služba poskytující doučování dětí zejména v náhradní rodinné péči, přičemž děti potřebují pomoc a podporu především při domácí přípravě.
- Podpůrná poradenská síť pro školní poradenská pracoviště – potřeba vytvořit spolupracující tým poradenských pracovníků, odborných lékařů, terapeutů, psychologů, psychiatrů, logopedů, pediatrů z daného regionu, kteří znají prostředí škol a potřeby komunity.
- Nastavení meziresortní spolupráce - potřeba sjednotit pohled odborníků na problematiku dětí a jejich rodin, zejména mezi pedagogy, poradenskými pracovníky, lékaři a nastavení efektivní spolupráce a komunikace.
- Dům na půl cesty pro děti odcházející z dětského domova – citelně chybí podporované bydlení s asistovanou službou pro mladé lidi opouštějící dětský domov. V minulosti byl v Zábřehu provozován domov na půl cesty, který byl z finančních důvodů zrušen.
- Startovací byty pro celé rodiny – dlouhodobě chybí malometrážní byty pro mladé rodiny.
- Návazné služby po absolvování pobytové léčby pro mladé lidi závislé na nealkoholových drogách – v současné době poskytuje terapeutické služby Terapeutické centrum Olomouc v prostorách Nízkoprahového zařízení pro děti a mládež v Zábřehu každý týden v daném čase, zároveň je potřeba zajistit větší informovanost veřejnosti o dostupnosti služby.

- Specializovanou místnost pro setkávání rodičů a dětí při asistovaném kontaktu - město Zábřeh vhodnou místnost nemá k dispozici, za tímto účelem využívá prostory v Katolickém domě (kulturní a společenské centrum).

Síťarka rozdělila zmapované potřeby do dvou skupin. Jedna skupina potřeb se týká sociální oblasti, s těmito potřebami seznámila zástupce sociálního odboru a samosprávy města Zábřeh.

Ve své strategii se síťarka zaměřila na druhou skupinu potřeb, která se týkala podpory cílové skupiny dětí a jejich rodin ve školním prostředí. Na základě analýzy zmapovaných potřeb na území ORP Zábřeh došlo ke zjištění, že ředitelům škol nejvíce chybí fungující síť poradenských služeb, která by podporovala včasné a adekvátní řešení problémových situací dětí a jejich rodin.

Na základě těchto zjištění se lokální síťarka ve své činnosti zaměřovala toto téma:

- Problémové situace dětí ve škole

Shrnutí ze síťování

Síťarka využila k mapování sociálních služeb celorepublikovou akci *Týden sociálních služeb*, který probíhal od 3. 10 do 7. 10. 2016. Výhodou akce byla přítomnost všech pracovníků, kteří poskytují sociální služby v dané lokalitě. Poskytovatelé sociálních služeb měli připravený program, propagační materiály, a především vyhrazený čas na prezentaci sociální služby. Během jednoho týdne se podařilo zmapovat větší část sociálních služeb v ORP Zábřeh. Výhodou byla i přítomnost zástupců poskytovaných služeb Společnosti Podané ruce o.p.s. v prostorách Nízkoprahového zařízení pro děti a mládež v Zábřehu. Síťarka měla možnost se setkat s terapeutky Terapeutického centra v Olomouci, terénními pracovníky Terénních programů Šumpersko, s vedoucími pracovníky pobočky Společnosti Podané ruce o.p.s. v Olomouci. Následovalo mapování školských služeb na středních, základních a mateřských školách, mapování poradenských pracovišť Pedagogicko – psychologické poradny a Speciálně pedagogického centra Olomouckého kraje a zdravotnických služeb v Zábřehu.

Výsledky mapování

Z procesu mapování v ORP se jeví, že má město Zábřeh zajištěné dostatečné množství sociálních služeb, které poskytují své služby všem věkovým skupinám obyvatel.

Komunitní plánování sociálních služeb je systematické a má podporu samosprávy města. Základní koordinace plánování sociálních služeb probíhá v řídicí skupině, a to ve čtyřech pracovních skupinách (PS I. - Senioři, PS II. - Lidé s postižením, PS III. - Děti, mládež a rodina a PS IV. - Osoby v krizi). 3. komunitní plán sociálních a navazujících služeb v Zábřehu je vypracován na období let 2016 – 2019. Jeho cílem je posilovat sociální soudržnost komunity, podporovat sociální začleňování a předcházet tak sociálnímu vyloučení jednotlivců i skupin. Město Zábřeh v současné době neplánuje zavádění nových sociálních služeb. Sociální služby v Zábřehu využívají také klienti z ORP Mohelnice.

Sociálně aktivizační službu pro rodiny s dětmi v ORP Zábřeh a ORP Mohelnice poskytuje SOS Kompas Přerov.

Největším poskytovatelem sociálních služeb v ORP je organizace Charita Zábřeh, která poskytuje sociální služby všem cílovým skupinám v regionu již více jak 20 let. Tato organizace plánuje zřídit ve městě a s jeho podporou komunitní centrum, které by sdružovalo a poskytovalo služby a zázemí všem sociálním skupinám ve městě a okolí. Součástí komunitního centra bude rozšíření služby doučování, volnočasových aktivit, osvětové a přednáškové činnosti, denního stacionáře a jiné aktivity.

Především dětem ohroženým sociálním vyloučením je poskytována služba v Nízkoprahovém zařízení pro děti a mládež v Zábřehu, které sídlí v nových prostorách v centru města. Své prostory poskytuje i terapeutům z Terapeutického centra ze Společnosti Podané ruce o.p.s. z Olomouce, kteří zde poskytují své služby pravidelně jednou týdně. Terénní programy Šumpersko nabízí terénní služby osobám závislým na návykových látkách, sociální poradenství, dále výměnu použitého materiálu aj. Charita Zábřeh poskytuje odborné sociální poradenství v Občanské poradně v Zábřehu, Mohelnici a Lošticích, Půjčovnu zdravotnických, kompenzačních a rehabilitačních pomůcek a denní stacionáře pro různé cílové skupiny v Zábřehu a Mohelnici.

Rodiče s dětmi sdružuje již více jak 20 let zařízení Hnízdo, Mateřské a rodinné centrum v Zábřehu a Rodinné centrum Na paloučku v Zábřehu. Dlouholetou tradici má registrovaná sociální služba Klub Čtyřlístek Chromeč,

kteřá pro rodiny s dětmi s postižením pořádá pobytové a rehabilitační programy a zároveň nabízí přednáškovou a poradenskou činnost. Areál Pivoňka o.p.s. Zábřeh nabízí hipoterapii pro celé rodiny s dětmi a pobyty v přírodě na rodinné farmě.

Speciálněpedagogickou podporu, terapie a odborné poradenství nabízí nezisková organizace Spirála PaedDr. Zdeňky Janhubové. Paní Zdeňka Janhubová je celorepublikově uznávanou odbornicí, která se věnuje metodické a diagnostické praxi, spolupracuje s místními školami, pořádá řadu vzdělávacích aktivit a je hlavní iniciátorkou vzniku kampaně „Chovejme se k dětem s úctou“. Velmi intenzivně se angažovala v 5. pracovní skupině pro inkluzivní vzdělávání MAP Zábřežsko.

Preventivní přednáškové činnosti se věnuje společnost ABATOP a společnost Etické dílny zastoupené paní Mgr. Ludmilou Pohankovou, DiS.

Významnou roli v regionu hraje Katolický dům v Zábřehu, který ve svých prostorách pořádá kulturní a společenské akce pro všechny věkové kategorie, zapůjčuje své prostory pro komunitní setkávání, volnočasové aktivity a pro poskytování některých sociálních služeb SOS Kompas v Zábřehu.

Mapováním potřeb na území ORP Zábřeh bylo zjištěno, že ředitelům škol nejvíce chybí fungující síť, která by podporovala včasné a adekvátní řešení problémových situací dětí a jejich rodin. Zástupcům škol chybí dostatek informací, výměna informací, propojenost a podpora ze strany jiných aktérů sítě, zejména poradenských zařízení, OSPOD Zábřeh a sociálních služeb v ORP Zábřeh. U výchovných poradců a metodiků prevence převládá pocit, že jsou na řešení problémových situací dětí ve škole sami. Síťařka iniciovala setkání ředitelů základních a mateřských škol s vedoucí OSPOD a vedoucí Odboru školství, kultury a tělovýchovy Městského úřadu Zábřeh. Cílem setkání bylo vyjasnění, co je to včasná a adekvátní podpora dítěte, co pro tento druh podpory mohou udělat jednotliví aktéři a jaké jsou jejich kompetence. Aktéři setkání se shodli, že pro nastavení efektivní spolupráce a komunikace je důležitá znalost problematiky ohrožených dětí a jejich rodin. Další zmíněnou potřebou je potřeba vytvořit prostor pro společné setkání, možnost vyjádření svých potřeb, společná diskuse a nalezení adekvátního řešení např. v rámci inkluzivního vzdělávání.

Zvolená strategie síťování

Síťařka na základě své strategie, kterou zaměřila na problémové situace dětí ve školách, navázala aktivní spolupráci s MAP Zábřežsko, samosprávou města Zábřeh, vedoucí Odboru školství, kultury a tělovýchovy Městského úřadu Zábřeh, ředitelkou Domu dětí a mládeže Krasohled Zábřeh, pracovníky školních poradenských pracovišť jednotlivých škol a pedagogickými pracovníky základních a mateřských škol.

Z mapování školských zařízení vyplynula potřeba poskytování včasné a adekvátní pomoci ohroženým dětem a jejich rodinám a zvýšení povědomí u pedagogických pracovníků o potřebách cílové skupiny.

Výsledkem zjištění bylo, že ředitelům základních a mateřských škol chybí podpůrná spolupracující poradenská síť sestavená z odborníků daného regionu. Z následné diskuse vyplynula potřeba sjednotit pohled odborníků, zejména lékařů, na potřeby ohrožených dětí ve školním prostředí.

Uvedené příklady z praxe potvrdily potřebu meziresortní spolupráce, komunikace a sjednocení pohledu na problematiku dětí a jejich rodin. Rozvoj užší spolupráce dlouhodobě komplikují rozdílná legislativní ukotvení a ochrana informací, která se také dotýká školního prostředí. Pedagog nezíská informace o zdravotním stavu dítěte, pokud ji rodič neposkytne. Je to problematické v případě zdravotních komplikací během vyučování, pokud zdravotní stav výrazně ovlivňuje školní výkony dítěte a průběh výuky. Na vyjádřené potřeby týkající se sjednocení pohledu odborníků na podporu dítěte ve školním prostředí a na snahu o vytvoření podpůrné poradenské sítě reagovala 5. pracovní skupina pro inkluzivní vzdělávání při MAP Zábřeh a zorganizovala setkání odborníků, kteří působí v regionu Zábřeh a Šumperk. Výsledkem setkání byla aktivita pracovní skupiny pro inkluzivní vzdělávání a vznik multidisciplinárního týmu. Síťařka byla stálou členkou pracovní skupiny a jednání se aktivně účastnila. Cílem setkání bylo vytvoření platformy pro meziresortní diskusi nad problémovými situacemi dítěte ve školním prostředí. Síťařka oslovila odborníky z řad poradenských, terapeutických, psychologických a psychiatrických zdravotnických služeb. Společné setkávání pomohlo sjednotit pohled na problematiku ohrožených dětí, sjednotit postupy při doporučování podpůrných opatření poskytovaných školami a navržená opatření, která by poskytovala adekvátní a včasnou podporu dítěte nejen ve školním prostředí. Do multidisciplinárního týmu přijali pozvání pediatři, kliničtí logopedi, dětská psychiatrie a psychologové, speciální pedagogové, neurolog, oftalmolog, oční terapeut a fyzioterapeuti. Následně vznikla potřeba šířit informace a zvýšit všeobecné povědomí o problematice potřeb dětí mezi pedagogy, lékaři, poradenskými pracovníky, zároveň propojit jednotlivé aktéry a vytvořit prostor pro otevřenou spolupráci a komunikaci jednotlivých aktérů. Ze společné diskuse odborníků vyplynula potřeba dát prostor pro vytvoření podpůrného a respektujícího prostředí ve školách a ve společnosti.

MAP Zábřežsko ve spolupráci se síťáčkou, vedoucí Odboru školství, kultury a tělovýchovy Městského úřadu Zábřeh, výchovnými pracovníky, pedagogy základních škol a organizací Spirála Zábřeh dále rozvíjeli záměr vytvořit podpůrné a respektující prostředí prostřednictvím kampaně „Chovejme se k dětem s úctou“ pod záštitou starosty města Zábřeh.

Kampaň má podpůrný a preventivní charakter a jejím cílem je oslovit co nejširší okruh lidí rodičovské a pedagogické veřejnosti a postupně zvýšit informovanost a vnímavost k potřebám dětí a jejich rodin, které se nacházejí v nelehké životní a sociální situaci.

Cíl se dařilo plnit prostřednictvím různých forem setkávání rodičovské a pedagogické veřejnosti. Postupně byli přizváni poradenští vedoucí pracovníci z Pedagogicko – psychologické poradny v Šumperku, ze školních poradenských pracovišť, poskytovatelé sociálních služeb a lékaři. Vzniklo tzv. „Diskusní fórum“, kde mohli zájemci z řad rodičů i pedagogů diskutovat s odborníky.



Setkání 5. PS MAP Zábřeh pro inkluzivní vzdělávání 18. 4. a 7. 11. 2017.

Potřeby dítěte (a jeho rodiny) a úrovně podpory

Níže uvedený popis odpovídá horizontální úrovni sítě služeb, tedy jednotlivým potřebám dětí, a vertikální úrovni sítě, tedy jednotlivým úrovním podpory dítěte (podrobně viz obrázek č. 1: Úrovně podpory dítěte a rodiny z hlediska jejich potřeb). Potřeby dětí byly odvozeny ze strukturované vyhodnocování situace dítěte a rodiny dle zákona č. 359/1999 Sb., o SPOD.

Potřeby dítěte

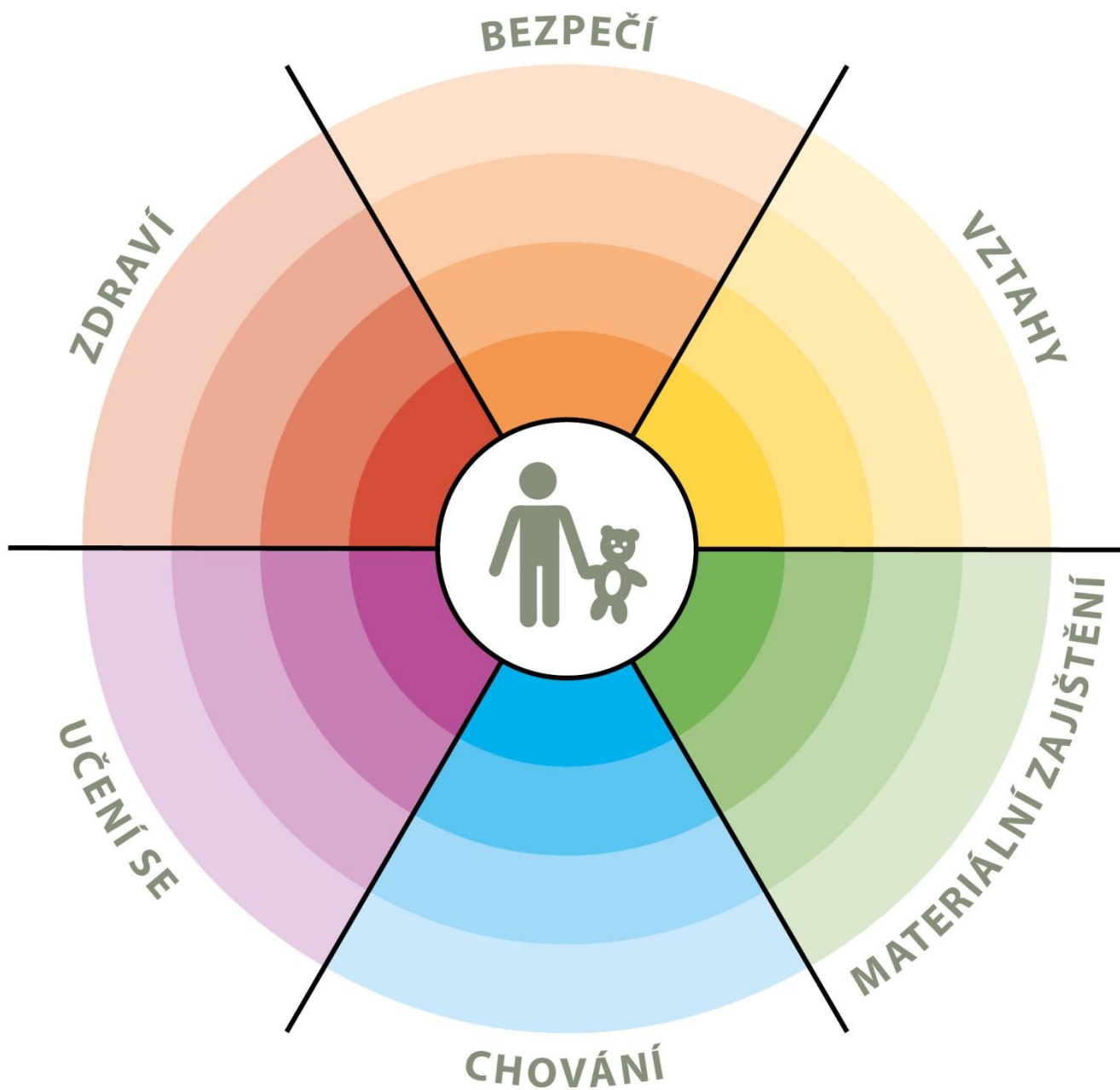
- **Vztahy:** potřeba rozumět vztahům k blízkým osobám, potřeba stabilních a bezpečných vazeb, vrstevnických vztahů, pozitivního vztahu k sobě samému apod.
- **Bezpečí:** potřeba bezpečného prostředí (prostředí rodiny i komunity), subjektivního pocitu bezpečí, životní stability, srozumitelnosti okolního světa, rozvoje kompetencí k rozpoznání nebezpečí apod.
- **Zdraví:** potřeba celkové duševní a tělesné pohody, dobrá péče o zdravotní stav dítěte, vztah k vlastnímu zdraví, podmínky pro zdravý vývoj apod.
- **Učení se:** potřeba poznávání okolního světa, porozumění událostem, nabývání zkušeností, motivace k učení a poznávání, rozvoj zvědavosti a sebepoznání apod.
- **Chování:** potřeba poznávat hranice, učit se normám, rozumět vlastnímu chování, mít respekt k ostatním apod.
- **Materiální zajištění:** potřeba zajištění základních životních potřeb tak, aby byl umožněn zdravý vývoj dítěte, přiměřená výživa, odpovídající vybavení včetně školních nebo zdravotních pomůcek apod.

Aktéři podpory dítěte a rodiny

- **Aktéři přímé podpory dítěte:** služby a další podpůrné aktivity směřující přímo k dítěti na bázi individuálního přístupu, zároveň jde o služby umožňující přímý přístup dítěte (dítě samo se může na poskytovatele služby obrátit), zaměření na dítě je odvozeno z Úmluvy o právech dítěte a zákona o SPOD, které připouštějí možnost ochrany dítěte v situacích, kdy dojde k narušení vztahu mezi dítětem a rodičem.
- **Aktéři přímé podpory rodiny:** služby a další podpůrné aktivity směřující k podpoře rodiny tak, aby byla schopna naplnit ochrannou a podpůrnou roli vůči dítěti, tedy služby posilující kompetence rodičů, podpora zahrnuje vždy zároveň dítě i rodiče.
- **Aktéři širší podpory:** jedná se o služby a další podpůrné aktivity, jejichž primárním účelem není poskytování specifické podpory rodinám a dětem, rodiny a děti spadají do cílové skupiny poskytovatelů těchto služeb, přitom je podstatné, zda si aktéři jsou své role vědomi a naplňují ji.
- **Podpora v rámci komunity:** komunita je pojmána jako významný zdroj podpory. Zdroje obce a lokality je důležité popsat a provázat s potřebami rodin a dětí, komunitní zdroje jsou považovány za rozsáhlé, ale doposud málo využitý potenciál podpory dětí a rodin.

Obrázek č. 1

ÚROVNĚ PODPORY DÍTĚTE A RODINY Z HLEDISKA JEJICH POTŘEB



Úrovně podpory:

- aktéři přímé podpory dítěte
- aktéři přímé podpory rodiny
- aktéři širší podpory
- podpora v rámci komunity

Optimální a reálná síť služeb reagující na potřeby dětí (a jejich rodin) na úrovni obcí s rozšířenou působností

Model sítě služeb na území ORP je pro účely projektu definován tak, že se **jedná o výčet aktérů, kteří v dané lokalitě přispívají k naplnění potřeb dětí**, tedy tvoří podpůrnou síť pro rodiny s dětmi s působností na území konkrétního ORP, včetně služeb nadregionálních. **Výčet aktérů je odvozen od otázky:**

„Kdo a jak je schopen naplnit potřeby dětí a rodin žijících v tomto regionu?“

Jak chápeme optimální a reálnou síť služeb?

Optimální síť služeb je modelovou, žádanou podobou sítě, reálná síť služeb je zjištěným obrazem sítě aktérů v dané lokalitě (regionu). Porovnáním modelu a reálné místní sítě je možné zjistit, jaké služby je třeba v lokalitě dále rozvíjet.

Optimální síť služeb

Model **optimální sítě služeb** je výčtem možných aktérů, kteří jsou relevantní k naplnění jednotlivých potřeb dětí na všech čtyřech úrovních podpory². Model nastiňuje, jak by síť měla vypadat, aby z ní žádná rodina „nevypadla“ a děti v lokalitě mohly žít v bezpečí ve vlastních rodinách. To je cílový stav i z hlediska transformace systému péče o ohrožené děti a rodiny. Z hlediska samosprávy jde o zajištění kvality života rodin v území, které spravují.

Aktéři přitom nejsou vymezeni svou rezortní příslušností, **ale rozsahem aktivit, které ve prospěch dětí vykonávají nebo by vykonávat mohli**. V praxi jsou aktivity aktérů v mnoha případech nastaveny spíše zvykově³ a nejsou využívány v plném rozsahu, případně nejsou využívány alternativně. Využití kapacit stávajících aktérů v lokalitě v maximálním možném rozsahu je přitom vysoce efektivním způsobem pokrytí potřeb dětí a rodin. Model optimální sítě **není a ani nemůže být vyčerpávajícím výčtem aktérů**. Je to způsobeno jednak odlišnou podobou jednotlivých lokalit a jejich potřeb, jednak širokou škálou služeb pro děti a rodiny. Model optimální sítě služeb má inspirativní (vzorový) charakter. Popis rolí aktérů sítě naleznete v příloze dokumentu.

Model optimální sítě jako inspirace pro tvorbu sítě

Model optimální sítě služeb je **v první řadě inspirací pro to, jakým způsobem je možné uvažovat o potřebách dětí a možnostech jejich naplnění**. Zároveň otevírá širší, někdy netradiční náhled na jednotlivé aktéry a rozsah jejich činnosti.

Reálná síť služeb

Reálná síť služeb na území ORP je výčtem aktérů, kteří skutečně pokrývají potřeby v místě žijících dětí a rodin. Není přitom podstatné, zda je aktér přítomen přímo v lokalitě, nebo je pro děti a rodiny služba dostupná z jiného ORP či kraje.

Reálná síť služeb má **odlišnou podobu v každé lokalitě**, kdy kromě v místě působících aktérů odráží též specifické potřeby dětí a rodin dané především podmínkami lokality.

² Viz obrázek č. 1: Úrovně podpory dítěte a rodiny z hlediska jejich potřeb.

³ Činnost aktérů podpůrné sítě pro děti a rodiny je vymezena v první řadě příslušnými zákony, nicméně je žádoucí zamýšlet se nad hranicemi jejich kompetencí – co všechno by každý aktér mohl dělat, včetně rezortních přesahů a aktivního zapojení do případové práce.

Síť služeb v každé lokalitě by měla zahrnovat zejména služby preventivního charakteru, služby vzájemně propojené a navazující a zároveň by měla být dostatečně pružná tak, aby reagovala na měnící se potřeby dětí a rodin.

Analýza reálné sítě služeb a návrh její optimální podoby

Analýza reálné sítě služeb zahrnuje přehled aktérů místní sítě – jsou zde zachyceni dostupní aktéři ve všech rolích, v nichž mohou působit, a reagovat tak na potřeby dětí v různých oblastech (vztahy, bezpečí, zdraví, učení se, chování a materiální zajištění) – podrobně viz tabulka č. 1. Reálná síť odráží výstupy mapování provedeného lokálním síťářem a výstupy spolupráce s místními aktéry. Aktéři jsou v tabulce uvedeni typologicky dle subjektu či typu služby. Míra podrobnosti popisu aktérů závisí na velikosti lokality a počtu aktérů.

Kde je prostor pro rozvoj sítě – návrhová část

Reálnou síť služeb zjištěnou v rámci lokality síťáři porovnávali s modelem optimální sítě služeb a s rozsahem potřeb dětí a rodin v lokalitě. Byly tak zjištěny:

- potřeby, které jsou naplněny dostatečně;
- potřeby, které nejsou naplněny vůbec, protože příslušní aktéři nejsou v lokalitě dostupní (nevyplněná, bílá místa v tabulce);
- potřeby, které nejsou naplněny dostatečně z důvodu kapacity, dostupnosti, zacílení služby apod. (aktéři označeni barevně – **oranžovou barvou**); jedná se o oblast dalšího možného rozvoje.

Podrobnější popis a zhodnocení sítě k jednotlivým oblastem potřeb (např. vztahy, bezpečí, zdraví a další) najdete v komentáři k tabulce sítě služeb. Obsahem jsou i doporučení pro rozvoj místní sítě v jednotlivých oblastech.

Jak může být analýza reálné sítě služeb využita?

Analýza bude sloužit představitelům samospráv, poskytovatelům služeb a jejich klientům, donátorům nebo dalším osobám a organizacím, kteří mohou podpořit rozvoj potřebných služeb. Na základě zjištění popsanych analýzou reálné sítě služeb mohou uplatňovat požadavky na další rozvoj sítě (např. v rámci projektových žádostí, komunitních plánů, dotačních programů apod., kdy analýza reálné sítě služeb slouží jako relevantní podklad prokazující podrobné nadrezortní zmapování dostupných služeb).

Analýza reálné sítě služeb a návrh její optimální podoby v ORP Zábřeh

Tabulka č. 1

		ÚROVNĚ PODPORY			
		aktéři přímé podpory dítěte	aktéři přímé podpory rodiny	aktéři širší podpory	podpora v rámci komunity
POTŘEBY DÍTĚTE	VZTAHY žít v bezpečném vztahu k sobě, k rodině a komunitě, být přijímán	<ul style="list-style-type: none"> psychologické služby v Zábřehu dětský psychiatr v Zábřehu SAS SOS Kompas Zábřeh Spirála Zábřeh OSPOD Zábřeh Dobrovolnické centrum Dobrodruh Charity Zábřeh Charita Zábřeh NZDM v Zábřehu OSPOD Zábřeh ŠPP při ZŠ v ORP Zábřeh Školní psycholog v ZŠ SVP Šumperk Krizová telefonická linka PPR Šumperk 	<ul style="list-style-type: none"> SOS Kompas Zábřeh OSPOD Zábřeh Spirála Zábřeh Krizová telefonická linka 	<ul style="list-style-type: none"> DDM Krasohled Zábřeh Skaut Zábřeh Orel Zábřeh Sokol Zábřeh Volnočasové aktivity pro rodiče s dětmi Plavání pro rodiče s dětmi 	<ul style="list-style-type: none"> Mateřské a rodinné centrum Hnízdo Zábřeh Areál Pivoňka Zábřeh Klub Čtyřlístek Chromeč Katolický dům Zábřeh Kampaň Chovejme se k dětem s úctou MAP Zábřežsko a MAS Horní Pomoraví Sousedské dny Tradiční jarmarky Welzlův kvadriatlon Majáles Farmářské trhy Zpravodaj města Zábřeh ABATOP Etické dílny
	BEZPEČÍ žít v bezpečí a stabilitě	<ul style="list-style-type: none"> OSPOD Zábřeh Terénní programy Šumpersko PPR Šumperk Domov pro matky s dětmi Krizový byt Sociální byt NZDM Zábřeh DDM Krasohled Zábřeh ŠPP při ZŠ 	<ul style="list-style-type: none"> OSPOD Zábřeh SOS Kompas Zábřeh NZDM v Zábřehu Dobrovolnické centrum Dobrodruh Charity Zábřeh Charita Zábřeh 	<ul style="list-style-type: none"> Samospráva města Zábřeh Starosta města Zábřeh Sociální odbor MěÚ Zábřeh NZDM v Zábřehu Starostové menších obcí Projekt Replay Společnosti Podané ruce 	<ul style="list-style-type: none"> Revitalizace dětských hřišť v Zábřehu Areál Pivoňka Zábřeh Klub Čtyřlístek Katolický dům Zábřeh Sousedská setkání MAS Horní Pomoraví Semináře a webináře MAP

	<ul style="list-style-type: none"> v ORP Zábřeh SVP Šumperk Telefonická linka Cesta z krize Linka pro rodinu a školu 116 000 Sociální pedagog v Policie ČR Městská policie Zábřeh Sociální pedagog 		<ul style="list-style-type: none"> Městská policie Zábřeh Policie ČR Policie ČR – dopravní policie Šumperk 	<ul style="list-style-type: none"> Zábřeh Kampaň Chovejme se k dětem s úctou ABATOP Etické dílny Preventivní programy ve školách
<p>ZDRAVÍ</p> <p>vyrůstat v celkové tělesné a duševní pohodě</p>	<ul style="list-style-type: none"> OSPOD Zábřeh Pediatři v ORP Zábřeh Psychologové v Zábřehu Psychiatrii pro děti v Zábřehu Terénní pracovník Terénních programů Šumpersko Školní psycholog Psycholog externista na OSPOD 	<ul style="list-style-type: none"> OSPOD Zábřeh Terénní pracovník Terénních programů Šumpersko Půjčovna kompenzačních pomůcek Domácí hospic Pečovatelská služba Spirála Zábřeh 	<ul style="list-style-type: none"> Nemocnice Šumperk FN Olomouc Pediatři Zdravotní středisko v jednotlivých obcích ORP Zábřeh Poliklinika Zábřeh Záchranná služba Lázně Bludov Lázně Velké Losiny Ozdravovna Vojtěchov 	<ul style="list-style-type: none">
<p>UČENÍ SE</p> <p>rozdíjet svůj potenciál, mít radost z poznávání a učení</p>	<ul style="list-style-type: none"> Spolupráce ZŠ a MŠ Zábřeh PPP a SPC Zábřeh Výchovní poradci při ZŠ v ORP Zábřeh Dobrovolnické centrum Dobrodruh Charity Zábřeh ZŠ v ORP Zábřeh PPP a SPC ŠPP při ZŠ v ORP Zábřeh OSPOD Zábřeh ZUŠ Zábřeh Spirála Zábřeh Školní psycholog Asistent pedagoga Školního asistent SVP Dobrá vyhlídka 	<ul style="list-style-type: none"> PPP Šumperk SPC Šumperk ŠPP v ZŠ v ORP Zábřeh Spirála Zábřeh Asistenti pedagoga 	<ul style="list-style-type: none"> NZDM Zábřeh Skaut Zábřeh ŠPP při ZŠ v ORP Zábřeh Školní psycholog 	<ul style="list-style-type: none"> MAS Horní Pomoraví MAP Zábřežsko Knihovny a podpora čtenářského programu ve spolupráci s MAP Zábřežsko Kampaň Chovejme se k dětem s úctou MAP II. Zábřežsko

<p>CHOVÁNÍ</p> <p>znát hranice, dostat povzbuzení, učit se respektu k sobě i ostatním</p>	<p>Šumperk</p> <ul style="list-style-type: none"> • OSPOD Zábřeh • SVP Šumperk • NZDM Zábřeh • Asistenti pedagoga při ZŠ v ORP Zábřeh • Dobrovolnické centrum Dorodruh Charity Zábřeh • ZŠ v ORP Zábřeh • Školní psycholog • Sociální pedagog • Školní asistent • SVP Dobrá vyhlídka Šumperk • DDM Krasohled Zábřeh 	<ul style="list-style-type: none"> • SVP Šumperk • PPR Šumperk • OSPOD Zábřeh • ŠPP při ZŠ v ORP Zábřeh 	<ul style="list-style-type: none"> • NZDM Zábřeh • Farnost Zábřeh • DDM Krasohled Zábřeh 	<ul style="list-style-type: none"> • Mateřské a rodinné centrum Hnízdo Zábřeh • Rodinné centrum Na paloučku Zábřeh • Farnost Zábřeh • Katolický dům Zábřeh • Spolková činnost mikroregionu Zábřežsko • ABATOP • Etické dílny • Sportovní kluby v ORP Zábřeh • Spolková činnost a volnočasové aktivity v Zábřehu
<p>MATERIÁLNÍ ZAJIŠTĚNÍ</p> <p>mít zajištěny základní potřeby, nemít hlad, mít dobré zázemí</p>	<ul style="list-style-type: none"> • ÚP Zábřeh • ZŠ a MŠ v ORP Zábřeh • Potravinová banka Charity Zábřeh • OSPOD Zábřeh 	<ul style="list-style-type: none"> • Občanská poradna Zábřeh • ÚP Zábřeh • Sociální odbor • OSPOD Zábřeh 	<ul style="list-style-type: none"> • OSPOD Zábřeh • ÚP Zábřeh • MěÚ Zábřeh • Krizový byt • Sociální byt • Domov pro matky s dětmi Zábřeh • Azylový dům pro muže a ženy 	<ul style="list-style-type: none"> • MAP Zábřeh a MAS Horní Pomoraví • Obědy do škol v rámci školní docházky • MOP • Zpravodaj města Zábřeh

Komentář k tabulce sítě služeb a naplňování potřeb dětí (a jejich rodin) v ORP Zábřeh a návrh k optimalizaci sítě

VZTAHY – žít v bezpečném vztahu k sobě, k rodině a komunitě, být přijímán

V ORP Zábřeh je bohatě rozvinutá a městem podporovaná spolková činnost. Velmi aktivní činnost vykazuje farnost v Zábřehu, která dlouhodobě provozuje známý Katolický dům. Je to místo pro setkávání nejrůznějších věkových skupin, pořádání společenských, kulturních, osvětových a přednáškových akcí. Zázemí pro svou činnost zde mají různá zájmová seskupení, konají se zde akce pro mladé rodiny s dětmi.

Mateřské a rodinné centrum Hnízdo nedávno oslavilo své 20. výročí. Využívá krásné prostory v centru města. Rodiče, prarodiče a jejich děti si mohou celoročně vybírat z nabídky přednášek, seminářů, pořádají společné sportovní hry, společné duchovní chvílky, maškarní karnevaly, sportovní akce pro děti s rodiči a výtvarné tvoření rodičů s dětmi. Aktivity spolků jsou podporovány MAS Horní Pomoraví, které sdružují celkem 30 okolních obcí mikroregionu Zábřežsko. Cílem sdružení je podpora komunitních akcí, sousedských setkání, volnočasových a zájmových aktivit občanů. Významnou roli v oblasti vztahů hrají spolky s dlouholetou tradicí podporované městem Zábřeh jako je Sokol, Orel, Skauti, sportovní kluby, kuželkářský klub, fotbalový a tenisový klub aj. Volnočasové aktivity pro děti nabízí Dům dětí a mládeže Krasohled v Zábřehu. Ředitelka tohoto zařízení po dohodě se síťáčkou oslovila vedoucí OSPOD v Zábřehu a vytipovaným dětem poskytla úlevu z platby zájmových kroužků a příměstských táborů. Psychologické služby poskytují v Zábřehu dětská psychiatrie, v psychologické ordinaci MUDr. Dagmar Konečné pracuje tým psychologů, který nabízí klientům psychologické služby pro děti, dospělé, párové, rodinné a skupinové terapie. Nestátní nezisková organizace Spirála PaeDr. Zdeňky Janhubové poskytuje speciálně - pedagogickou intervenci a terapeutické služby pro děti a jejich rodiče.

V Zábřehu působí sociálně aktivizační služba pro rodiny s dětmi SOS Kompas Zábřeh. Své služby poskytuje klientům v ORP Zábřeh i v ORP Mohelnice. Svou nezastupitelnou roli v oblasti vztahů hraje i OSPOD Zábřeh, který spolupracuje se všemi sociálními službami i školami v ORP Zábřeh. Charita Zábřeh je největším poskytovatelem sociálních služeb v regionu. Poskytuje služby pro klienty z ORP Zábřeh i z ORP Mohelnice. Jednou ze sociálních služeb pro cílovou skupinu projektu je půjčovna kompenzačních pomůcek, dále pečovatelské služby, domácí hospic, denní stacionáře a občanskou poradnu. Součástí nabídky poskytovaných služeb je Dobrovolnické centrum Dobrodruh Charity Zábřeh. Vedoucí dobrovolnického centra po dohodě se síťáčkou vyšel vstříc potřebám pracovníků OSPOD a ve svých prostorách nabízí doučování dětem z náhradní rodinné péče. Dobrovolnické centrum dlouhodobě spolupracuje se závodem Siemens Mohelnice a společně pořádají se zaměstnanci závodu dobrovolnické dny.

Oblast dalšího možného rozvoje:

V Zábřehu je nabídka služeb pro cílovou skupinu pokrytá, další služby město neplánuje. Pokud chybí služby v Zábřehu, klienti dojíždí především za službami do sousedního ORP v Šumperku. Programy na podporu vztahů nabízí i Středisko výchovné péče Dobrá vyhlídka Šumperk. Jedná se o preventivní, adaptační, kohezivní a intervenční pobyty, které jsou školami využívány a velmi dobře hodnoceny. Poskytování přednášek a pobytů pro školy je závislé na personální vytiženosti pracovníků střediska výchovné péče. Nejbližší pracoviště je v Šumperku, a jeho činnost je limitována personální kapacitou. Z těchto důvodů se nedaří znovuoobnovení působení detašovaného pracoviště v Zábřehu. Další oblastí možného rozvoje v podpoře vztahů je zavedení a udržení pozice školního psychologa, který zatím není běžnou součástí školního poradenského pracoviště především z důvodu, že jeho přítomnost ve škole je závislá na projektech MŠMT a finančních možnostech školy. Poradna pro rodinu poskytuje v Šumperku nebo v Olomouci služby v oblasti podpory vztahů. Využívání služeb je pro některého klienta a jeho rodinu finančně a dopravně náročné. Opakovaně byl vznesen požadavek na znovuoobnovení detašovaného pracoviště v Zábřehu. V ORP Zábřeh je malé povědomí o krizových telefonních linkách pro děti, rodiče a pedagogy. Školy vyjádřily potřebu vytvořit podpůrný poradenský tým z odborníků, kteří znají problematiku dětí v regionu, a byly by k dispozici pedagogům a pracovníkům ze školního poradenského pracoviště. Tuto potřebu se částečně podařilo uspokojit vytvořením multidisciplinárního týmu.

Prostor pro rozvoj sítě:

Prostor pro rozvoj sítě v ORP Zábřeh se nabízí v oblasti posílení mediačních služeb a rodinných terapií. V regionu chybí služby na podporu rodiny, například svépomocná skupina v oblasti závislostí dětí a podpora jejich rodin, krizové centrum nebo komunitní centrum, které by poskytovalo zázemí pro neformální setkávání.

V současné době školy využívají školních asistentů, kteří částečně suplují z části práci sociálního pedagoga. Vystudované sociální pedagožky pracují na školách v pozicích školních asistentek.

Krizová linka Cesta z krize poskytuje poradenské služby dětem, rodičům, pedagogům, rodinným příslušníkům. Je žádoucí zvýšit všeobecné povědomí o existenci podobných krizových telefonických, které mají k dispozici 24 hodin denně k dispozici tým odborníků, kteří mohou poradit nejen v oblasti vztahů rodičům, učitelé, žákům, studentům, dětem.

BEZPEČÍ – žít v bezpečí a stabilitě

OSPOD Zábřeh se aktivně zapojuje do podpory dětí a rodin v oblasti bezpečí. Kurátorky dlouhodobě spolupracují s pracovníky školních poradenských pracovišť na základních a středních školách a poskytují poradenskou činnost výchovným pracovníkům, metodikům prevence a ředitelům škol. Bezpečnost obyvatel města vedle Policie ČR zabezpečuje také Městská policie Zábřeh sídlící v budově městského úřadu. Policie ČR kromě jiné činnosti pořádá besedy pro školy a spolupracuje s OSPOD Zábřeh, účastní se komisí prevence kriminality. Své místo v oblasti bezpečí má i Nízkoprahové zařízení pro děti a mládež v Zábřehu, které navštěvují také děti z dětského domova. Nízkoprahovost zařízení nabízí dětem z dětského domova jistou dávku pocitu soukromí. Prostory Nízkoprahového zařízení pro děti a mládež v Zábřehu využívají i terapeutické služby ze Společnosti Podané ruce o.p.s. Olomouc. Psychologové z Olomouce dojíždí za klienty do Zábřehu 1x za týden a poskytují nízkoprahově bezplatné terapeutické služby osobám s různými druhy závislostí. Služby terapeutů mohou využívat také rodinní příslušníci jedince se závislostí. Město Zábřeh poskytuje velmi pestrou nabídku volnočasových aktivit, dochází k revitalizaci dětských a sportovních hřišť tak, aby splňovala kritéria bezpečnosti. Ke zlepšení společenského klimatu přispívají různé společenské akce a sousedská setkání pořádaná v rámci mikroregionu Zábřežsko. Jednotlivé obce a MAS Horní Pomoraví podporují volnočasové aktivity a spolkovou činnost. Společnost Podané ruce o.p.s realizuje v prostorách Nízkoprahového zařízení pro děti a mládež v Zábřehu projekt „Replay“ zaměřený na pracovní aktivizaci a integraci mladých lidí s nízkou kvalifikací a dalšími sociálními znevýhodněními na trhu práce. Umožňuje absolventům účastnit se pracovních workshopů, exkurzí, zprostředkovat jim kontakt se zaměstnavateli, agenturami práce a úřadem práce. Přínosné pro budoucí uplatnění v životě dospívajících nebo mladých dospělých může mít pracovní a finanční poradenství, další vzdělávání a pracovní trénink. Přednáškovou a osvětovou činnost poskytuje organizace ABATOP, která nabízí v omezené míře i poradnu pro ženy a dívky a Etické dílny prostřednictvím interaktivní výuky. Organizace nabízí na začátku školního roku přednášky rozdělené podle věku dětí.

Oblast dalšího možného rozvoje:

Na území ORP Zábřeh dlouhodobě působí sociální služba Terénní programy Šumpersko, která má zázemí pro svou činnost v prostorách Nízkoprahového zařízení pro děti a mládež v Mohelnici, ale svou bohatou klientelu má po celém regionu ORP Zábřeh. Pro oblast dalšího rozvoje by bylo vhodné podpořit tuto terénní práci zavedením návazných služeb pro klienty po návratu z pobytu v léčebnách, a to jak na podporu klienta, tak jeho rodiny. Je důležité zlepšit informovanost veřejnosti o poskytovaných terapeutických službách v prostorách Nízkoprahového zařízení pro děti a mládež v Zábřehu, podpořit práci ve svépomocných skupinách se zaměřením na závislosti a rozšířit spolupráci s OSPOD. Prevencí v oblasti bezpečí by mohla být pozice sdíleného sociálního pedagoga na základních a středních školách. Sdílený sociální pedagog by mohl být řešením v případě financování jeho služeb. V případě, že by jednoho sociálního pedagoga sdílelo více škol, mohly by sdílet i finanční náklady na vytvoření pozice sociálního pedagoga za ideálních podmínek i s finančním příspěvkem zřizovatele škol.

Přednášky a preventivní a osvětové akce jsou plně v režii škol, které si dlouhodobě stěžují na malou nabídku a nízkou úroveň preventivních programů pro školy. Středisko výchovné péče v Šumperku spolupracuje se školami i s OSPOD, je však limitováno svým personálním obsazením. Jako oblast dalšího rozvoje by síťařka doporučovala zviditelnit práci Policie ČR a Městské policie Zábřeh v oblasti prevence kriminality. Další potencionální oblast rozvoje je zvýšení povědomí o existenci krizových linek pro děti, mladistvé, rodiče, pedagogy, které poskytují své služby 24 hodin denně.

Prostor pro rozvoj sítě:

V ORP Zábřeh je prostor pro systematickou práci s klienty závislími na alkoholových a nealkoholových drogách. Chybí především preventivní služby. V regionu žije řada mladých lidí, kteří dlouhodobě experimentují s návykovými látkami, zejména v okolních obcích Zábřehu. Na tuto potřebu zatím nebylo zareagováno návaznými službami, které by se zaměřily jak na uživatele, tak na jeho rodinu. Celkově chybí preventivní programy zejména v oblasti zneužívání návykových látek, krizové centrum pro děti a rodiny ohrožené zneužíváním alkoholových a nealkoholových drog, peer programy a terapeutická podpora pro tuto cílovou skupinu. Je vnímána absence komunitního centra jako prostoru pro neformální setkávání. V rámci prevence vzniku těchto nežádoucích jevů u dětí a mládeže byla vyslovena představa, aby v rámci Nízkoprahového zařízení pro děti a mládež v Zábřehu působil terénní pracovník, který by se pohyboval po okolních obcích a motivoval děti na hřištích k volnočasovým aktivitám. Ze zkušenosti okolních měst by ke zvýšení bezpečnosti občanů mohli přispět svou činností také asistenti prevence kriminality.

ZDRAVÍ – vyrůstat v celkové tělesné a duševní pohodě

Město Zábřeh poskytuje občanům regionu bohatou nabídku odborných zdravotnických služeb, přičemž jsou zde zastoupeni všichni odborní lékaři. Obyvatelé regionu tak nemusí při zdravotních problémech cestovat pokaždé do velkých měst, když své odborné zdravotnické služby v místě poskytuje i Interna Zábřeh s.r.o. Občanům města a přilehlých obcí jsou dopravně obtížněji dostupné, ale za to plně vybavené a specializované, nemocnice v Šumperku a Olomouci. V Zábřehu má své stanoviště i Záchraná zdravotní služba.

Psychologické služby nabízí řada psychologů a psychiatrů, speciálně pedagogickou, poradenskou a terapeutickou podporu poskytuje Spirála Zábřeh. Osvětu v oblasti vztahů a duševního zdraví poskytuje ABATOP a Etické dílny. Poradna pro zdraví v Šumperku nabízí přednáškovou činnost pro školy v oblasti duševního zdraví, poradny pro ženy a dívky. Poskytovatelem pečovatelské služby, domácí hospicové péče a půjčovny kompenzačních pomůcek pro všechny věkové skupiny je Charita Zábřeh. Tyto služby poskytuje obyvatelům ORP Zábřeh v některých případech i ORP Mohelnice. Mateřské a základní školy nabízí lyžařské a plavecké kurzy, které dětem umožní rozšíření sportovních aktivit. V Zábřehu je k dispozici rekonstruovaný krytý bazén. Děti mohou navštěvovat řadu sportovních klubů a zájmových kroužků zaměřených na sportovní aktivitu v Domě dětí a mládeže Krasohled Zábřeh a ve školních klubech a družinách. Aktivní vyžití pro rodiny s dětmi nabízí Sokol, Orel, Tělovýchovné jednoty v Zábřehu, Fotbalový klub Zábřeh. Pro rodiny s dětmi s různým druhem postižení poskytuje podporu a pomoc Klub Čtyřlístek v Chromči. Areál Pivoňka v nedalekém Pivoníně nabízí pro všechny cílové i věkové skupiny hipoterapii a pobyty v přírodě. Obyvatelé ORP Zábřeh žijí v čisté lokalitě podhůří Hrubého Jeseníku, což jim mimo jiné umožňuje také dostupnost přírody pro turistiku, cykloturistiku, či jiné aktivity v přírodě včetně možnosti využívat lyžařské areály. Dostupné jsou i lázeňské komplexy v okolí, jako jsou Mladečské jeskyně pro podporu léčby respirační onemocnění (ozdravovna Vojtěchov), lázně Velké Losiny s termálními prameny se zaměřením na léčbu pohybového ústrojí a lázně Bludov s programy na redukci váhy pro děti i dospělé, dále na léčbu pohybového ústrojí.

Oblast dalšího možného rozvoje:

Školní psycholog působí ojedinele na ZŠ Boženy Němcové v Zábřehu, přičemž jeho činnost je limitována délkou trvání projektu z Univerzity Palackého Olomouc a dalšími finančními možnostmi školy.

Poradna pro zdraví v Šumperku nabízí přednášky pro školy. Přesto, že je v Zábřehu vybudována poměrně kvalitní síť psychologických služeb, stále se objevují požadavky pracovníků OSPOD Zábřeh na zkrácení čekací doby na vyšetření klientů. Síťářka se setkala se zástupkyněmi Asociace klinických psychologů paní psycholožkou Dagmar Konečnou a psycholožkou pro děti Anitou Petřou. Výsledkem schůzky byl společný nápad vytvořit na OSPOD podmínky pro externího psychologa, který by provedl počáteční rozřazení klientů s cílem nasměrovat je na vhodnou službu. I když se to tak zpočátku může jevit, ne každý klient potřebuje právě psychologické služby, ale např. jinou službu saturující vhodněji jeho potřeby.

Nedaleké lázně Bludov se orientují na dětské klienty, kteří jsou ohroženi nadváhou a nezdravým životním stylem. Oblastí pro možný rozvoj je nabídka spolupráce škol a lázní Bludov. Pracovníci lázní by mohli nabídnout školám preventivní přednášky o zdravého životního stylu, o bezpečné redukci váhy pod dohledem odborníků, nabídnout poradenské služby pro děti a mladistvé.

Prostor pro rozvoj sítě:

Na rozdíl od psychologických služeb poskytovaných rodinám a dětem, které jsou v regionu relativně dobře pokryté, je možné označit jako bílé místo návazné služby pro uživatele nealkoholových drog v podobě terapeutické podpory a pomoci uživatelům a jejich rodinám. Pracovnice OSPOD uváděly názor, že klientům chybí systematická terapeutická práce se závislými v procesu odvykání, což vnímají i sami klienti. V případech, kdy se mladiství vrátí z léčby v pobytovém zařízení, nemohou dále pokračovat ambulantní formou v podpůrné léčbě v podobě individuálních nebo skupinových terapií.

Prostorem pro rozvoj sítě v oblasti duševního zdraví je přítomnost školního psychologa a sociálního pedagoga ve školách jako součást týmu školního poradenského pracoviště. Další možností otevření spolupráce by mohlo být oslovení vedení lázní Bludov, které dlouhodobě pracují s dětmi a dospělými v oblasti redukce nadváhy. Pokud by se podařilo u vedení lázní vzbudit zájem o tuto problematiku a zajištění preventivních a osvětových interaktivních přednášek o zdravém životním stylu, redukci váhy apod. pro školy, mohla by vzniknout oboustranně výhodná spolupráce.

UČENÍ SE – rozvíjet svůj potenciál, mít radost z poznávání a učení

Celková kapacita základních škol na území ORP Zábřeh v současné době zcela postačuje potřebám obyvatel. Pro další studium v Zábřehu si mohou studenti vybrat mezi gymnáziem, Střední školou sociální péče a služeb Zábřeh a Vyšší odbornou školou a střední školou automobilní v Zábřehu. Střední škola sociální péče a služeb v Zábřehu má svůj domov mládeže, který poskytuje ubytování vzdálenějším studentům a taktéž nabízí možnosti sportovního a kulturního vyžití. Zvláštním školským zařízením je Střední škola, Základní škola, Mateřská škola a Dětský domov Zábřeh.

Talentované děti mohou rozvíjet své schopnosti také v Základní umělecké škole Zábřeh. V současnosti je ve škole vyučován obor hudební, taneční, výtvarný a literárně dramatický. Ke škole patří i pobočky ve Štítech a třídy v Jedlí, Bušíně, Olšanech a Postřelmově. Sídlo Základní umělecké školy Zábřeh se v dnešní době nachází v nově zrekonstruované budově bývalé školy na Školské ulici v Zábřehu. Součástí každé základní a střední školy je školní poradenské pracoviště. Výchovní pracovníci jednotlivých škol byli vyzváni ke spolupráci v pracovních skupinách MAP Zábřeh. V ORP Zábřeh je velmi dobře nastavená spolupráce mezi mateřskými a základními školami. Na základě vyjednané spolupráce, kterou zprostředkovala síťářka, probíhá v prostorách Dobrovolnického centra doučování dětí. S přípravou na vyučování pomáhají také pracovníci NZDM v Zábřehu, pokud o pomoc dítě požádá. Vše je založeno na dobrovolnosti dětí. Jedná se například o pomoc při přípravě na uzavírání pololetního nebo ročního vysvědčení nebo přípravě na přijímací zkoušky. Nezastupitelnou roli v zajištění aktivit MAP I v Zábřehu měla Ing. Hana Pospíšilová, která se dlouhodobě věnuje přednáškové a vzdělávací aktivitě v Brně a své dlouholeté zkušenosti a kontakty využila jako manažerka MAP Zábřeh ve prospěch celého regionu v oblasti školství. Výsledkem byla nabídka velmi kvalitních vzdělávacích akcí pro laickou a odbornou veřejnost v rámci kampaně „Chovejme se k dětem s úctou“.

Oblast dalšího možného rozvoje:

Potencionál pro další rozvoj může představovat rozšíření poskytovaných služeb Střediska výchovné péče Dobrá vyhlídka Šumperk. Toto školské zařízení zaměřené na pomoc a řešení poruch chování, výchovných problémů a vztahových obtíží dětí a mladistvých poskytuje ambulantní a pobytové služby pro ORP Šumperk, Jeseník, Zábřeh a Mohelnice. Pro školy zajišťuje preventivní, intervenční, adaptační a kohezivní pobyty, které jsou školami využívány a velmi dobře hodnoceny. Nevýhodou pro ambulantní služby je dojezdová vzdálenost zařízení pro klienty ze Zábřežska. Také je vnímána nadměrná vyčerpání pracovníků střediska výchovné péče. V minulosti bylo v Zábřehu zřízeno detašované pracoviště, které využívali rodiče, děti a školy z ORP Zábřeh a Mohelnice. Z finančních důvodů bylo zrušeno a od té doby, i přes veškerou snahu pracovníků OSPOD Mohelnice a Zábřeh, nebyla jeho činnost obnovena.

Z dlouhodobého hlediska je pro region přínosné dále pokračovat v aktivitách MAP I. Zábřežsko návazným projektem MAP II. Síťářka bude nadále pokračovat v aktivní spolupráci v 5. pracovní skupině pro inkluzivní vzdělávání a rozvíjení potenciálu kampaně „Chovejme se k dětem s úctou“.

Ve vyjádřeních pracovníků OSPOD se objevila potřeba dobrovolníků, kteří by doučovali děti v náhradní rodinné péči přímo v prostředí domova. Jedná se například o děti umístěné v pěstounské péči prarodičů, které se často potýkají s problémy během domácí přípravy. Tato potřeba je částečně saturována v podobě doučování ve školách.

Tuto službu na doporučení síťačky poskytuje Dobrovolnické centrum Dobrodruh Zábřeh. Její efektivní využívání ovlivňuje několik faktorů jako poptávka ze strany klientů, doporučení pracovníků OSPOD klientům, dostatek kompetentních dobrovolníků aj.

Potenciál dalšího rozvoje v oblasti učení se nabízí na základních školách. Základním školám dlouhodobě chybí školní psycholog. Jeho přítomnost na školách je ovlivněna finančními možnostmi škol. Asistenti pedagoga a školní asistenti jsou nedílnou součástí podpůrných opatření pro žáky a studenty se specifickými vzdělávacími potřebami. V současné době existují školy, které nemají ve svém týmu ani jednoho asistenta pedagoga. Školní asistent na mnohých školách supluje pozici sociálního pedagoga.

Prostor pro rozvoj sítě:

Síťače se v praxi potvrzuje, že v současných podmínkách inkluzivního vzdělávání se nabízí prostor pro rozšíření školního poradenského pracoviště o místo školního psychologa, speciálního pedagoga i sociálního pedagoga. Měl by to být pro školy standard, bohužel pozice odborných pracovníků jsou finančně limitovány. Přítomnost školního psychologa ve škole ze svých zkušeností velmi dobře hodnotí ředitel ZŠ Boženy Němcové Mgr. Pavel Nimrichtr. Školní psycholog na jejich škole působí na základě spolupráce s Univerzitou Palackého v Olomouci a je hrazen z prostředků projektu. Toto může být dobrým příkladem z praxe i pro jiné školy. Na této škole působí i školní asistent, který má vystudovanou sociální pedagogiku. V praxi se stává, že díky svým odborným kompetencím, ať už vědomě či nevědomě, tyto pracovníci suplují ve škole práci sociálního pedagoga. Školy dlouhodobě vyjadřují potřebu vytvoření sítě odborných poradenských služeb, se kterými by pracovníci školních poradenských pracovišť konzultovali krizové případy.

CHOVÁNÍ – znát hranice, dostat povzbuzení, učit se respektu k sobě i ostatním

V současné době hraje spolupráce mezi školou a rodinou velkou roli zejména v oblasti výchovy a vzdělávání. Chování dětí je projevem určité citové stability nebo naopak lability, projevy rizikového chování u dětí ve většině případů znamenají nepřímé volání o pomoc nebo alespoň vztáhnutí pozornosti ke své osobě. Školy mají propracovaný minimální preventivní program, který se zaměřuje na prevenci projevů rizikového chování u dětí. V poslední době se školy přiklání k podchycení zájmů dětí již na prvním stupni ZŠ prostřednictvím bohaté nabídky zájmových kroužků přímo v prostorách školní družiny a školního klubu. V ORP Zábřeh působí řada volnočasových sdružení a spolků, např. Dům dětí a mládeže Krasohled Zábřeh. Školy musely přistoupit k opatření v oblasti nadužívání sociálních sítí a manipulace dětí s mobilními telefony během výuky. Na každé škole je školská rada, která zve na svá jednání zástupce OSPOD a samosprávy. Výchovné komise jsou dalším nástrojem školy v případě opakovaného porušení školního řádu. Kurátorky OSPOD se účastní výchovných komisí. Byly posíleny pravomoci školního poradenského pracoviště, které spolupracuje s PPP Šumperku a SPC, OSPOD v Zábřehu a SVP v Šumperku. Nástrojem pro týmové řešení situací ohrožených dětí a jejich rodin, včetně jejich vlastního zapojení, jsou případové konference pořádané OSPOD Zábřeh. Nezastupitelnou roli v oblasti změny školního a společenského klimata hraje MAP Zábřeh, který v rámci svých vzdělávacích aktivit šíří osvětu prostřednictvím kampaně „Chovejme se k dětem s úctou.“ Je to významná platforma pro setkávání odborníků ze školských, zdravotnických, psychologických a poradenských služeb za podpory vedení města Zábřeh. MAP Zábřeh se podařilo získat zájem a podpořit aktivitu laické i odborné veřejnosti. Tato platforma bude dále rozvíjena i v pokračování projektu MAP II, která se začne realizovat od září 2018 po dobu čtyř let. Je to dostatečně dlouhá doba na prohloubení spolupráce a komunikace mezi jednotlivými resorty. Síťačka bude i nadále působit v pracovní skupině pro inkluzivní vzdělávání.

Oblast dalšího možného rozvoje:

Významnou úlohu v intervenční a poradenské oblasti hraje SVP Dobrá vyhlídka, která poskytuje ambulantní a pobytové služby žákům a studentům s poruchami chování. Odbornou poradenskou činnost a psychologické služby poskytuje poradna pro rodinu, která působí v Šumperku. Vyslovenou potřebou vedoucí OSPOD Zábřeh je obnovení detašovaného pracoviště Střediska výchovné péče v Šumperku a Poradny pro rodinu v Šumperku, nejlépe v prostorách Městského úřadu Zábřeh. Slevy z tzv. „kroužkovného“ v Domě dětí a mládeže Krasohled Zábřeh by mohly dát šanci dětem z rodin s finančními problémy, aby také měly možnost navštěvovat volnočasové aktivity nebo příměstské tábory v období prázdnin. Tento krok by mohl inspirovat i jiné sportovní kluby, volnočasové a zájmové aktivity ve městě. Dle slov ředitelky DDM Krasohled Zábřeh: „Je důležité podchytit děti včas a přitáhnout je ještě na prvním stupni do kroužků, kdy lítají jen tak po venku, protože později už ztratí zájem.“

Velmi širokou oblast možného dalšího rozvoje nabízí vytvoření stálých pracovních pozic pro školní asistenty, sociální pedagogy a zejména školní psychology. Pokud by se podařilo vytvořit stálá pracovní místa a přítomnost asistentů, sociálních pedagogů a školních psychologů by nebyla závislá na právě probíhajících projektech, výrazně by se tyto odborníci mohli zasadit o individuální přístup k dětem v případě krize, dlouhodobé nemoci a ohrožení z nějakého vážného důvodu. Mohli by se více zabývat individuálními potřebami dětí, třídních kolektivů, mohli by pracovat s rodinou.

Prostor pro rozvoj sítě:

V ORP Zábřeh dlouhodobě chybí mediační služby, rodinné terapie, terapeutická podpora dětí se závislostmi a jejich rodin. V současné době poskytují bezplatné terapeutické a poradenské služby lidem se závislostí nebo rodinným příslušníkům Terapeutické služby ze Společnosti Podané ruce 1x za 14 dní v prostorách NZDM v Zábřehu. Mezi veřejností je však nízké povědomí o nabídce této služby. Vyslovenou potřebou byla absence možnosti zajistit asistovaný kontakt, který by při předávání dětí v komplikovaných krizových, rozchodových, rozvodových a porozvodových situacích zajišťovala např. sociálně aktivizační služba, a to zejména v čase o víkendech.

MATERIÁLNÍ ZAJIŠTĚNÍ – mít zajištěny základní potřeby, nemít hlad, mít dobré zázemí

Na společném setkání s vedoucí školského odboru, kultury a tělovýchovy Městského úřadu Zábřeh, vedoucí OSPOD, ředitelů MŠ a ZŠ v Zábřehu síťařka informovala zástupce škol o možnosti podpořit ohrožené děti a jejich rodiny např. při financování kroužků v základní umělecké škole, volnočasových aktivit, dále lyžařských kurzů a škol v přírodě, popř. nákupu školních pomůcek prostřednictvím mimořádné okamžité pomoci, aby tak nedocházelo k dalšímu znevýhodňování a vyloučení dětí z aktivit škol a třídního kolektivu. Sociální pracovnice Úřadu práce v Zábřehu může poskytovat mimořádnou okamžitou pomoc klientům v nouzi, záleží však na posouzení individuální situace každé rodiny. Po dohodě s vedoucí pracovnící, v jejíž kompetenci je rozhodování o přiznání dávky HN, síťařka vypracovala doporučení školám, ve kterých případech si o hmotnou pomoc mohou rodiny žádat. Pokud se rodina ocitá v neočekávané sociální situaci, škola se může stát prostředníkem v hledání nejlepšího řešení pro ohrožené dítě. Jeví se, že je nezbytné zvyšovat povědomí pracovníků škol o možném způsobu poskytování sociální i jiné podpory dětem a zvyšovat zájem o sociální situaci rodiny, pokud to nejen ohrožuje postavení dítěte v třídním kolektivu a celkovou školní úspěšnost, ale i jeho celkový zdravý vývoj. Každoročně farnosti v ORP Zábřeh pořádají Tříkrálovou sbírku. Je to určitý druh materiální podpory, které se účastní široká veřejnost. Občanská poradna Charity Zábřeh ve svých prostorách poskytuje potřebným podporu z potravinové banky. Charita Zábřeh také disponuje sociálním šatníkem a skladem spotřebního zboží. Další formou materiální podpory je poskytování tzv. sociálních učebnic studentům středních škol, jejichž rodina pobírá dávky hmotné nouze.

Prostor pro rozvoj sítě:

Občanská poradna nabízí své služby osobám v krizi a je značně vytížená. Přesto vidí síťařka prostor pro zvýšení povědomí o existenci této služby a v rozvoji preventivních opatření vedoucích ke zvyšování finanční gramotnosti prostřednictvím přednášek pro žáky základních a středních škol.

Městu Zábřeh dlouhodobě chybí větší počet dostupného bydlení pro mladé rodiny s dětmi. Proces přidělování sociálních malometrážních bytů je pro klienty složitý a často nedostupný. Klienti musí složit k žádosti finanční částku, kterou v mnoha případech nemají možnost ze svých prostředků dát dohromady. Dále nesmí být trestně stíhaní a nesmí městu dlužit peníze. Tím se eliminuje podstatná část případných žadatelů. Situaci provizorně řeší několik ubytoven na území Zábřehu. V okolních obcích ORP Zábřeh byly zaznamenány případy bytové lichvy.

Modely spolupráce aktérů sítě

Spolupráce aktérů sítě služeb pro děti a **rodiny je stejně významným předpokladem stability a pevnosti sítě, jako přítomnost aktérů samotných**. Spolupráce a vzájemné vztahy aktérů tvoří pomyslné spojky mezi jednotlivými články sítě. Aktivity aktérů na sebe navazují, a tím jsou efektivnější a cílenější.

Předpokladem funkční spolupráce aktérů v rámci sítě je **dobrá znalost rolí – nejen ostatních aktérů, ale také svých vlastních**. Většině aktérů je připsána základní role (např. role učitele ve vzdělávání dětí), ale je důležité, aby si byli vědomi také svého významu pro naplňování dalších potřeb dětí (např. učitel jako důležitý aktér v oblasti zdraví dětí, bezpečí, chování, vztahů apod.). **Dobře nastavená spolupráce umožní reagovat bezprostředně na měnící se potřeby dítěte a rodiny**.

Spolupráce aktérů v lokalitě může mít mnoho podob, více či méně formálně ukotvených (viz obrázek č. 3: Modely spolupráce aktérů v lokalitě). Žádoucí jsou přitom zejména formy zahrnující větší počet aktérů a fungující na bázi dobrovolné dohody o spolupráci, tedy sledující společný cíl. Ve prospěch dětí ale působí v podstatě jakákoliv forma spolupráce, například i konzultace konkrétního případu.

Modelové schéma spolupráce aktérů jako inspirace a k čemu má sloužit

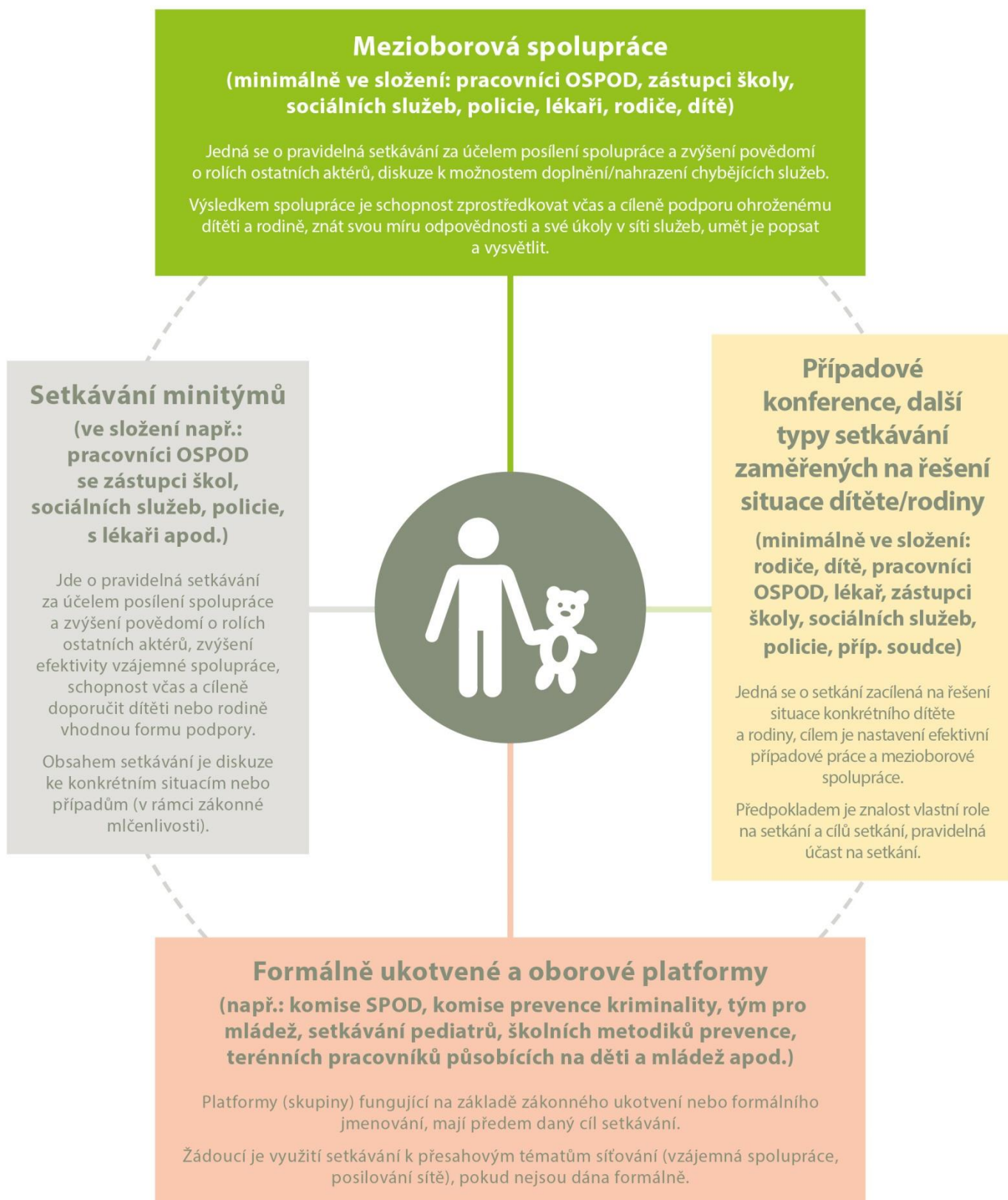
Modelové schéma spolupráce není vyčerpávajícím výčtem všech možných forem spolupráce aktérů, jde o inspirativní schéma, které lze podle potřeby dále doplnit. Tento model má mít jednak význam osvětový v tom smyslu, do jakých forem spolupráce se mohou aktéři zapojovat, jednak poukazuje na další možné, doposud nevyužívané formy, a může tak být podkladem pro další rozvoj spolupráce v lokalitě.

Lokální síťáři na základě provedeného mapování následně zpracovali **model spolupráce aktérů sítě služeb pro děti a rodiny na území konkrétního ORP**, kde do tabulky zachytili výčet existujících místních forem spolupráce (podrobně viz tabulka č. 2).

Popis jednotlivých kategorií schématu „Modely spolupráce aktérů v lokalitě“ (obrázek č. 3)


V obrázku č. 3 najdete vymezení příkladů různých modelů spolupráce aktérů sítě služeb. Mezioborová spolupráce je pro oblast podpory dětí a jejich rodin vnímána jako klíčová platforma (tedy platforma zahrnující co nejširší spektrum aktérů sítě služeb pro děti a jejich rodiny). Nicméně nezastupitelnou úlohu mají jakékoliv jiné, funkční formy setkávání a spolupráce, které se zabývají potřebami dětí a jejich rodin.

MODELY SPOLUPRÁCE AKTÉRŮ NA ÚROVNI OBCÍ S ROZŠÍŘENOU PŮSOBNOSTÍ



Spolupráce aktérů sítě v ORP Zábřeh

Tabulka č. 2

	<p>Mezioborová spolupráce</p> <p>MAP Zábřeh MAS Horní Pomoraví Mikroregion Zábřežsko Komunitní plánování</p>	
<p>Setkávání minitýmů</p> <p>MAP pracovní skupina pro inkluzivní vzdělávání MAP pracovní skupina ředitelů ZŠ, MŠ, SŠ MAS – řídicí výbor Svazek obcí mikroregionu Zábřežsko</p>		<p>Případové konference, další typy setkávání zaměřených na řešení situace dítěte/rodiny</p> <p>Výchovné komise v ZŠ Případové konference Individuálně poradenská činnost OSPOD Komise pro výchovu, vzdělávání a zaměstnanost</p>
	<p>Formálně ukotvené a oborové platformy</p> <p>Pracovní skupiny pro komunitní plánování Komise pro výchovu, vzdělávání a zaměstnanost Komise SPOD Komise dopravy a BESIP Komise prevence kriminality Komise pro rozvoj města Komise sociální a zdravotní Komise pro životní prostředí a místní části Komise sportovní Komise kulturní</p>	

Komentář ke spolupráci aktérů sítě v ORP ZÁBŘEH

Mezioborová spolupráce

Místní akční plán Zábřežsko se zaměřuje na rozvoj výchovy a vzdělávání v ORP Zábřeh. Projekt zaměřený na zvyšování kvality výuky v jednotlivých mateřských a základních školách je založen na partnerské spolupráci škol, zřizovatelů a neziskových organizací působících v oblasti vzdělávání s cílem společného plánování aktivit pro řešení místně specifických problémů a potřeb. Cílem projektu je trvale udržitelné a motivující prostředí ve školách zaměřené na maximální rozvoj potenciálu každého žáka, nejlepší servis pro pedagogy a rozvoj škol.

MAP Zábřežsko je platforma pro ORP Zábřeh, které se podařilo vytvořit efektivní spolupráci mezi pedagogy jednotlivých škol, vedoucím Odboru školství, kultury a tělovýchovy a zástupci knihoven. Síťařka na tomto setkání prezentovala informace za účelem zvýšení povědomí a zájmu o cílovou skupinu ohrožených dětí a jejich rodiny. Svůj záměr realizovala prostřednictvím kampaně „Chovejme se k dětem s úctou“, do které je zapojena široká laická i odborná veřejnost a jejímž cílem je změna školního a celospolečenského klima ve prospěch ohrožených dětí a jejich rodin. Byl vytvořen prostor pro setkávání ředitelů škol a sdílení příkladů dobré praxe. Pedagogové navštěvovali ukázkové hodiny tzv. lídrů, byly zveřejňovány příklady dobré praxe, které se podařily realizovat v jednotlivých školách.

MAS Horní Pomoraví je funkční platformou pro rozvoj regionu. Pomáhám obcím získat finančních dotace na jejich rozvoj a zvelebování. Sdružuje starosty a pořádá pro ně různá společná setkání. Jako příklad dobré praxe je možné uvést pravidelná setkávání starostů obcí na tzv. *Snídani starostů*, na kterých je prezentován další možný rozvoj jejich lokality, způsob získání dotací prostřednictvím projektů aj.

Svazek obcí mikroregion Zábřežsko je platforma určená pro spolupráci a komunikaci obcí v dané lokalitě. Do aktivit mikroregionu je zapojeno celkem 30 obcí, a to Bohuslavice, Brníčko, Drozdov, Dubicko, Horní Studénky, Hoštejn, Hrabová, Hynčina, Chromeč, Jedlí, Jestřebí, Kamenná, Kolšov, Kosov, Lesnice, Leština, Lukavice, Nemile, Postřelmov, Postřelmůvek, Rájec, Rohle, Rovensko, Sudkov, Svěbohov, Štíty, Vyšehoří, Zábřeh, Zborov a Zvole. Důvody, které vedly ke vzniku Svazku obcí mikroregionu Zábřežsko, jsou podpora a spolupráce v oblasti rozvoje samosprávy obcí, hospodářského, sociálního a kulturního života obcí, vztahu k orgánům státní správy a vyšších samosprávných celků.

Komunitní plánování má plnou podporu zastupitelstva města Zábřeh. Byl vypracován komunitní plán rozvoje sociálních služeb města Zábřeh na období 2016 – 2019. Pracovní skupiny se setkávají v pravidelných dvouměsíčních intervalech a jsou rozděleny na pracovní skupiny Senioři, Lidé s postižením, Děti, mládež, rodina a Osoby v krizi.

Setkávání minitýmů

MAP pracovní skupina pro inkluzivní vzdělávání je jedna z mnoha pracovních skupin vytvořených v rámci aktivit s cílem vytvořit školní prostředí, které je schopné zajistit maximální možný rozvoj každého žáka a vytvořit k tomu dostupné podmínky v rámci školního vyučování.

MAP pracovní skupina ředitelů ZŠ, MŠ a SŠ je jedna z pracovních skupin, která nabízí prostor pro setkávání ředitelů škol, kteří jinak mají omezené možnosti pravidelně se scházet, dostávat informace k metodickému vedení a možnost podpory osobního a profesního rozvoje.

MAS Horní Pomoraví vede tzv. řídicí výbor, který se setkává nejméně 4x do roka a projednává vypracovávání Strategického rámce pro dané období a jeho aktualizace, které probíhají každého půl roku. Mapuje stav dosavadních postupů při plnění Strategického rámce, schvaluje Akční plán MAP a ostatní kroky spojené s rozvojem regionu.

Případové konference, další typy setkávání zaměřených na řešení situace dítěte/rodiny

V rámci individuální poradenské činnosti poskytují pracovnice OSPOD poradenské služby a konzultace školním poradenským pracovištím na základních školách. Záleží na každém školním poradenském pracovišti, v jakém rozsahu nabízené služby využije.

Na každé základní škole funguje školská rada, do jejíž činnosti jsou zapojeni také zástupci samosprávy. Setkávání členů školské rady má spíše formální charakter a je svolávána podle potřeby škol.

Výchovné komise v ZŠ jsou v dikci jednotlivých škol, komisí se účastní také kurátorky OSPOD.

Svolávání a pořádání případových konferencí je v kompetenci OSPOD Zábřeh. Jedná se o funkční nástroj pro koordinovanou a týmovou práci s rodinou, kdy jsou ideálně do tohoto procesu aktivně zapojeni také samotní klienti. Případové konference se kromě klienta a jeho rodiny účastní sociální pracovník OSPOD, kurátor pro mládež, sociální kurátor, pracovník SAS či jiné služby a zástupce ze školy. U vážnějších případů si dle slov vedoucí OSPOD zvou i zástupce úřadu práce, zdravotnických služeb případně Policie ČR, vždy záleží na řešené problematice.

Odbor školství, kultury a tělovýchovy Městského úřadu v Zábřehu pořádá nejméně 4x ročně Komisi pro výchovu, vzdělávání a zaměstnanost, která má celkem 8 členů.

Formálně ukotvené a oborové platformy

V Zábřehu působí celkem 8 komisí pro volební období 2014 - 2018. Jejich činnost stanoví Rada města Zábřeh. Komise je iniciativním a poradním orgánem a její činnost se řídí statutem komisí. Členové komise jsou jmenováni radou města na jedno volební období a jejich počet je odvozen od zaměření komise. Zpravidla se jedná o 8 členů, kteří se setkávají cca 4x ročně. Členové komisí zastupují samosprávu, laickou i odbornou veřejnost. V ORP Zábřeh působí:

- Komise pro dopravu a BESIP,
- Komise prevence kriminality,
- Komise pro rozvoj města,
- Komise sociální a zdravotní,
- Komise pro životní prostředí a místní části,
- Komise sportovní,
- Komise kulturní
- Komise pro výchovu, vzdělávání a zaměstnanost.

Doporučení pro rozvoj sítě v ORP Zábřeh

Doporučení vycházející ze zjištěného aktuálního stavu sítě (k datu vzniku dokumentu).

Město Zábřeh disponuje uspokojivým množstvím sociálních služeb, které poskytují své služby všem cílovým a věkovým skupinám obyvatel. Většinu z nich využívají i obyvatelé ORP Mohelnice. Komunitní plánování je systematické, má podporu samosprávy města. V pravidelných intervalech dvou měsíců se setkává pracovní skupina Děti, mládež a rodina. Komunitní plán je vypracován na období let 2016 – 2019. Město Zábřeh v současné době neplánuje zavádění nových sociálních služeb.

I přes uspokojivý stav a relativně široké pokrytí sociálními službami je v praxi vnímán prostor pro doplnění nabídky některých dalších. Např. Poradna pro rodinu Olomouckého kraje poskytuje své služby v Šumperku nebo v Olomouci. Opakované dojíždění klientů za službou může narážet na finanční a dopravní limity rodiny, dojíždění za službou může být komplikací pro dlouhodobou spolupráci s klientem.

Pro cílovou skupinu osob s chronickým duševním onemocněním je důležité zajistit dostupnost psychologických, psychiatrických a terapeutických služeb. Pro osoby s mentálním a kombinovaným postižením chráněné bydlení.

Často zmiňovanou potřebou při mapování byl nedostatek poskytovaných psychologických služeb a dlouhé čekací lhůty na vyšetření u psychologů. Síťačka se setkala se zástupkyněmi Asociace klinických psychologů a společně se zamýšlely nad alternativním východiskem ze současné situace. Řešení nabízí pozice externího psychologa v režii OSPOD, který by provedl počáteční screening klientů OSPOD a následné nasměrování na konkrétní zdravotnickou či poradenskou službu. Ne všichni klienti totiž potřebují přímou psychologickou pomoc. V řadě případů by postačily mediační služby, rodinné terapie, terapeutické nebo psychiatrické služby. Klient by se mohl vyhnout dlouhým čekacím lhůtám u klinických psychologů.

Vzhledem k rozšířené konzumaci alkoholových a nealkoholových drog mezi mladými lidmi v Zábřehu a okolí je citelná absence terapeutických služeb pro osoby se závislostmi. V regionu působí sociální služba Terénní programy Šumpersko. Terénní pracovníci poskytují uživatelům nealkoholových drog výměnu zdravotního materiálu, terénní poradenské služby aj.

Nabízí se prostor pro navázání dlouhodobé spolupráce mezi NZDM a školami v ORP Zábřeh. Společnost Podané ruce nabízí projekt *Replay*, který má za úkol motivovat mladistvé k uplatnění se na trhu práce. Vystává otázka, zda výchovní poradci ze základních a středních škol mají povědomí o této aktivitě, o existenci projektu. Bylo by dobré do budoucna zvážit formu užší spolupráce mezi těmito subjekty.

Žádoucí je zvýšit celkové povědomí veřejnosti o poskytovaných službách v regionu.

Vzhledem k tomu, že se v Zábřehu nachází dětský domov, region nutně postrádá dům na půl cesty pro děti opouštějící ústavní péči. Dle slov vedoucího dětských domovů v Zábřehu a Štítech PhDr. Martina Žahourka se sociální pracovníci snaží mladým dospělým opouštějícím ústavní zařízení zajistit nájemní bydlení a práci. Cílem je těmto mladým lidem dát podporu v začátku samostatného života mimo ústav, ale statistiky úspěšného začlenění do společnosti jsou neúprosné. Dům na půl cesty by mladému dospělému mohl pomoci překlenout dobu, kdy se adaptuje na nové podmínky, a formou asistenta by mu poskytl také podporu. Dům na půl cesty v Zábřehu byl z finančních důvodů v minulosti zrušen. Nejbližší podobné zařízení je v Sobotíně, bez asistenta a kapacitně nestačí.

Další vyjádřenou potřebou je nedostatečná kapacita pobytových služeb v dětských domovech se školou a výchovných ústavech při umísťování dospívajících dívek nad 15 let. Dle slov kurátorky je situace kritická. Pro dívky se často najde místo ve vzdáleném zařízení, což narušuje přirozené rodinné vazby. Rozšiřování kapacit těchto zařízení je však v rozporu s procesem transformace systému péče o ohrožené děti.

V Zábřehu chybí startovací byty, tato potřeba je uvedena v Komunitním plánu na rok 2016 – 2019. Podmínky pro získání městského bytu jsou pro řadu klientů limitující.

V ORP Zábřeh chybí návazné služby pro odvykání a individuální poradenství pro rodiče a děti závislé na nealkoholových drogách. Službu částečně saturuje Terapeutické centrum Olomouc se sídlem v NZDM Zábřeh. Službu poskytují v intervalu 1x týdně, služba je bezplatná a bohužel u veřejnosti není tato informace nijak rozšířená. Dle slov terénního pracovníka by si region s takovým množstvím mládeže zneužívající návykové látky zasloužil systematickou, preventivní a především následnou službu, která by se věnovala nejen klientovi a jeho rodině, ale vytvořila by prostor pro individuální a skupinové terapie a svépomocné skupiny několik dní v týdnu.

Na základě vyjádřené potřeby pracovník OSPOD zkontaktovala síťačka Dobrovolnické centrum Dobrodruh Zábřeh. Vedoucí centra oslovil dobrovolníky a nabídl službu doučování dětem v prostorách centra. Do budoucna je nabídka služeb ovlivněna počtem dobrovolníků, kteří by se věnovali domácí přípravě především u dětí z pěstounské péče. Poptávka po doučování má svá úskalí, jednak časové možnosti dobrovolníka, dále skladbu učiva. Jako příklad přímo z praxe dobrovolníků je možné uvést Hejného metodu vyučování matematiky, která je natolik revoluční metodou, že ji málokdo z dobrovolníků umí vysvětlit. Doučování je také ovlivněno komunikací mezi službou a OSPOD. Pro zefektivnění a usnadnění spolupráce mezi OSPOD a službou vypracoval vedoucí Dobrovolnického centra formulář.

Vedoucí OSPOD Zábřeh zmínila potřebu vytvořit místnost pro asistovaný kontakt rodičů s dětmi. Město Zábřeh tuto místnost nemá a poskytovatel sociálních služeb SOS Kompas má malé a nevyhovující prostory. Prozatím tato organizace využívá k asistovanému kontaktu rodičů a dětí prostory v Katolickém domě.

Závěrem

Na závěr bych ráda poděkovala za spolupráci všem aktérům sítě, za jejich ochotu a vstřícnost a aktivní zapojení do projektu. Každé setkání s jednotlivými zástupci samosprávy, OSPOD, sociálních služeb, škol i volnočasových aktivit bylo pro mne inspirativní a milé. Ráda bych poděkovala vedoucí OSPOD paní Mgr. Haně Horčicové a týmu pracovníků OSPOD Zábřeh za velmi vstřícné přijetí, trpělivost a příjemnou spolupráci.

Velmi si vážím PaedDr. Zdenky Janhubové z organizace Spirála za její přístup k problematice ohrožených dětí a jejich rodin. K rodičům a dětem přistupuje s laskavou přímočarostí, za to si jí rodiče velmi váží a děti dosahují neskutečných výsledků ve výuce. Vážím si naší spolupráce, která postupně přerostla ve velmi inspirativní přátelství.

Poděkování bych věnovala i manažerce MAP v Zábřehu paní Ing. Haně Pospíšilové, která svou energií strhla k velkému pracovnímu nasazení celou skupinu a přivedla do regionu řadu významných odborníků. Tyto dvě dámy zaslouží můj obdiv a úctu za to, co dělají pro ohrožené děti a jejich rodiny a jaké jsou skvělé osobnosti.

Poděkování bych ráda věnovala vedoucí odboru školství, kultury a tělovýchovy RNDr. Blance Sedlačíkové, Ph.D. za její zájem o projekt a její osobní nasazení v projektu MAP Zábřeh. S velkým zápalem se angažovala jako vedoucí pracovní skupiny pro inkluzivní vzdělávání, je jednou z iniciátorek kampaně *Chovejme se k dětem s úctou*. Potkala jsem řadu pedagogů, kteří opravdu mají svou práci rádi, neustále se vzdělávají a mají chuť ke změnám.

Ráda bych poděkovala skvělé ředitelce MŠ Severáček, Mgr. Bc. Janě Kratochvílové, stále usměvavé, pro kterou nic není problém a velmi pružně zavádí jakékoliv nové směry do práce s dětmi. Vede kolektiv nadšených pedagogů, které si postupem času vybrala do týmu a motivovala k moderním směrům v předškolním vzdělávání.

Velmi příjemné bylo setkání s ředitelem Charity Zábřeh Bc. Jiřím Langerem. Obdivuhodné je jeho pracovní nasazení a nadšení pro dobrou věc. Kolem sebe má tým obětavých lidí, které umí pro své projekty nadchnout a motivovat. Ze setkání s panem ředitelem jsem si odnesla zjištění, že nic není problém.

Jedním z týmu pana ředitele je vedoucí Dobrovolnického centra Dobrodruh Charity Zábřeh Mgr. Tomáš Orehek. Spolupráce byla velmi inspirativní, nic nebylo problém, vše se dalo domluvit, zařídít. Je to opravdu štěstí potkávat takové lidi.

Poděkování bych ráda vyjádřila kolegyním z krajské kanceláře, které nám po celou dobu poskytovaly odbornou a metodickou, lidskou podporu a kolegyním síťačkám, které byly inspirací. Děkuji za přátelská setkávání při intervizích a na společných akcích, za e-mailovou a telefonickou podporu.

Chtěla bych vyjádřit i svůj respekt a poděkování za odborné a metodické vedení z MPSV, které nás po celou dobu podporovalo a motivovalo.

Použité zdroje

SEZNAM POUŽITÝCH WEBOVÝCH ZDROJŮ

- Městský úřad Zábřeh, odbor školství, kultury a tělovýchovy 2018 [online]. MěÚ Zábřeh. [cit. 20. 7. 2018]. Dostupné z: www.zabreh.cz/odbor-skolstvi-kultury-a-telovychovy/os-1017
- Městský úřad Zábřeh, 2018 [online]. MěÚ Zábřeh. [cit. 20. 7. 2018]. Dostupné z: www.zabreh.cz/mesto-zabreh/os-10
- Městský úřad Zábřeh, sociální komise, 2018 [online]. MěÚ Zábřeh. [cit. 20. 7. 2018]. Dostupné z: www.zabreh.cz/odbor-socialnich-veci/os-1021
- Městský úřad Zábřeh, odbor životního prostředí, 2018 [online]. MěÚ Zábřeh. [cit. 20. 7. 2018]. Dostupné z: www.zabreh.cz/zivotni-prostredi/ds-1103
- Městský úřad Zábřeh, OSPOD, 2018 [online]. MěÚ Zábřeh, OSPOD. [cit. 20. 8. 2018]. Dostupné z: www.zabreh.cz/oddeleni-socialne-pravni-ochrany-deti/os-1031
- Městský úřad Zábřeh, podpora procesu komunitního plánování, 2018 [online]. MěÚ Zábřeh, KPSS, [cit. 20. 8. 2018]. Dostupné z: www.zabreh.cz/podpora-procesu-komunitniho-planovani-socialnich...zabrehu/d.../p1=1894
- Městský úřad Zábřeh, komunitní plánování, 2018 [online]. MěÚ Zábřeh, KPSS, [cit. 20. 8. 2018]. Dostupné z: www.zabreh.cz/komunitni-planovani/ds-1010
- Městský úřad Zábřeh, usnesení a zápisy z rady, 2018 [online]. MěÚ Zábřeh, [cit. 20. 7. 2018]. Dostupné z: www.zabreh.cz/zapisy-a-usneseni-za-volebni-obdobi-2014.../archiv=2&p1=1980
- Městský úřad Zábřeh, rada města, 2018 [online]. MěÚ Zábřeh, RM, [cit. 20. 7. 2018]. Dostupné z: www.zabreh.cz/rada-mesta/ds-1130
- Místní akční plán Zábřeh, strategický rámec MAP, 2018 [online]. MAP Zábřeh, SR, [cit. 20. 7. 2018]. Dostupné z: <http://www.mapzabreh.cz/zarazeni-dokumentu/strategicke-dokumenty/page/2/>
- Místní akční skupina Horní Pomoraví, 2018 [online]. MAS Horní Pomoraví, [cit. 22. 7. 2018]. Dostupné z: www.hornipomoravi.eu/
- Místní akční skupina Horní Pomoraví, 2018 [online]. MAS Horní Pomoraví, [cit. 22. 7. 2018]. Dostupné z: www.databaze-strategie.cz/.../mas-horni.../strategie-clld-mas-horni-pomoravi-2...
- Místní akční skupina Mohelnicko, mikroregion, 2018 [online]. MAS Mohelnicko, [cit. 22. 7. 2018]. Dostupné z: www.masmohelnicko.cz/nova-stranka-3/nova-stranka/
- Místní akční plán Zábřeh, MAP, 2018 [online]. MAP Zábřeh, [cit. 20. 7. 2018]. Dostupné z: <https://www.mapzabreh.cz/akce/>
- Svazek obcí mikroregionu Zábřežsko, MiZ, 2018 [online]. Strategie rozvoje MiZ, [cit. 20. 7. 2018]. Dostupné z: [www.zabrezsko.cz > Dokumenty > Strategické dokumenty](http://www.zabrezsko.cz/Dokumenty/Strategicke_dokumenty)
- Základní škola, Školská 406/11, Zábřeh, 2018 [online]. 3. ZŠ Zábřeh, [cit. 2. 8. 2018]. Dostupné z: www.3zszabreh.cz/
- Základní škola Boženy Němcové 1503/15, Zábřeh, 2018 [online]. 2. ZŠ Zábřeh, [cit. 2. 8. 2018]. Dostupné z: www.bozenka.cz/
- Základní škola Severovýchod 2, Zábřeh, 2018 [online]. 1. ZŠ Zábřeh, [cit. 2. 8. 2018]. Dostupné z: www.zssvzabreh.cz/
- Společnost Podané ruce, NZDM Zábřeh, 2018 [online]. NZDM Zábřeh, [cit. 2. 8. 2018]. Dostupné z: <http://www.mapotic.com/ohrozene-dite/88634-spolecnost-podane-ruce-ops-nzdm-v-mohelnici-a-zabrehu>
- Společnost Podané ruce, NZDM Zábřeh, 2018 [online]. Replay, [cit. 2. 8. 2018]. Dostupné z: www.podaneruce.cz/informace-o-organizaci/aktuality/projekt-bydleni-a-replay/
- Středisko výchovné péče Dobrá vyhlídka Šumperk, 2018 [online]. SVP Šumperk, [cit. 2. 8. 2018]. Dostupné z: <http://m.sumperk.cz/dr.../3766-stredisko-vychovne-pece-dobra-vyhliodka-sumperk.ht>
- Charita Zábřeh, 2018 [online]. Občanská poradna, [cit. 2. 8. 2018]. Dostupné z: http://zabreh.caritas.cz/cs/cinnost/socpor.php?menu=nase_cinnost

SEZNAM LEGISLATIVNÍCH ZDROJŮ

- Zákon č. 108/2006 sb., o sociálních službách, ve znění pozdějších předpisů.
- Zákon č. 359/1999 Sb., o sociálně-právní ochraně dětí, ve znění pozdějších předpisů.
- Vyhláška č. 473/2012 Sb., o provedení některých ustanovení zákona o sociálně-právní ochraně dětí.
- Vyhláška č. 505/2006 Sb., kterou se provádějí některá ustanovení zákona o sociálních službách.
- Vyhláška č. 438/2006 Sb., kterou se upravují podrobnosti výkonu ústavní výchovy a ochranné výchovy ve školských zařízeních, ve znění pozdějších předpisů.
- Zákon č. 561/2004 Sb., o předškolním, základním, středním, vyšším odborném a jiném vzdělávání (školský zákon), ve znění pozdějších předpisů.
- Zákon č. 563/2004 Sb., o pedagogických pracovnících a o změně některých zákonů, ve znění pozdějších předpisů.
- Vyhláška č. 72/2005 Sb., o poskytování poradenských služeb ve školách a školských poradenských zařízeních, ve znění vyhlášky č. 116/2011 Sb. In Sběrka zákonů České republiky, 2005.
- Vyhláška č. 27/2016 Sb., o vzdělávání žáků se speciálními vzdělávacími potřebami a žáků nadaných.
- Zákon č. 109/2002 Sb., o výkonu ústavní výchovy nebo ochranné výchovy ve školských zařízeních a o preventivní péči ve školských zařízeních a o změně dalších zákonů, ve znění pozdějších předpisů.

Potřebujete více informací?

K síťování ve vaší obci či kraji?

Obráťte se na lokální síťačku **Mgr. Jitku Selingerovou** e-mail: jitka.selingerova@mpsv.cz, krajskou koordinátorku síťování **Mgr. Elišku Moravcovou, DiS.** (dotazy spojené se síťováním v zapojených obcích), e-mail: eliska.foltynova@mpsv.cz tel: 776 294 856 či krajského síťáře/krajskou síťačku, **Bc. Zdeňku Mannovou** e-mail: zdenka.mannova@mpsv.cz tel.:778 730 517

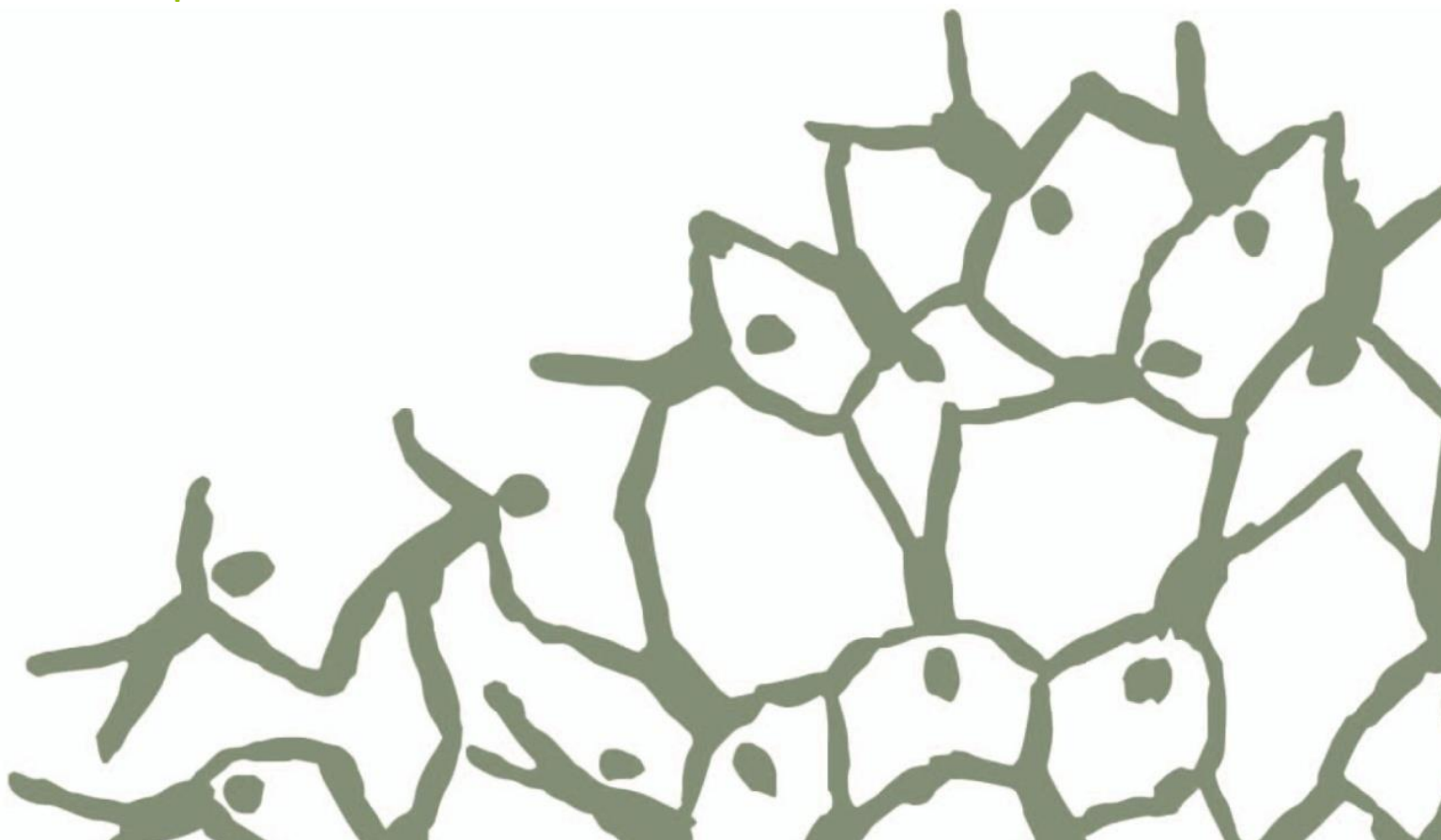
K aktivitě síťování?

Obráťte se na odborného garanta **Mgr. Štěpána Bolfa**, e-mail: stepan.bolf@mpsv.cz, tel.: 221 923 647, 775 853 476 nebo na vedoucí oddělení transformace služeb pro rodiny a děti, odbor ochrany práv dětí

Mgr. Kristýnu Jůzovou Kotalovou, e-mail: kristyna.kotalova@mpsv.cz, tel.: 221 922 255, 724 178 744.

www.pravonadetstvi.cz

www.mpsv.cz



Příloha – popis rolí aktérů sítě

Popis rolí jednotlivých aktérů

Činnost všech aktérů je dána (rezortním) zákonným vymezením, které zpravidla určuje jejich roli v systému ochrany dětí a rodin. K tomu je obvykle dána i nějaká z forem vzájemné spolupráce aktérů (např. oznamovací povinnost, možnost zprostředkování odborných služeb apod.). Pokud jde o přesah základních rolí jednotlivých aktérů, zejména směrem ke vzájemné spolupráci, existuje jen velmi málo objektivně daných překážek, které by takovým přesahům či mezioborové spolupráci bránily.

Při tvorbě a rozvoji sítě je tedy role jednotlivých aktérů vždy třeba posuzovat v nejširším možném náhledu, včetně toho, že jsou aktérům jejich role zvědomovány. Tím lze dosáhnout maximálního využití jejich kapacit.

Jak jsou vymezeny role aktérů

Níže uvedený popis rolí jednotlivých aktérů je odvozen z potřeb dětí. Relevance aktérů v rámci sítě služeb je podmíněna tím, že danou roli aktivně naplňují (tj. dva aktéři stejného typu, např. školy, mají svou základní činnost dánu a budou jistě označeni za aktéry v oblasti potřeb učení, ale je možné, že pouze jedna ze škol bude též relevantním aktérem i pro oblast tělesného a duševního zdraví např. proto, že je zapojena do preventivních programů, aktivně spolupracuje s lékaři apod.).

Jedná se o výčet příkladů, často se vyskytujících rolí jednotlivých aktérů, tedy o inspirativní, nikoliv úplný výčet rolí. Pro optimální podobu sítě služeb je nutné zvažovat všechny možné role aktérů v maximální možné šíři.

Vztahy

1. Aktéři přímé podpory dítěte

- psycholog, psychiatr = dostupnost služby pro celou rodinu, vč. dostupnosti přímo pro samotné dítě, zaměření na vztahovou problematiku, rodičovské spory
- svépomocná skupina = skupiny pro děti (zajištění bezpečného prostředí, případně facilitace setkání), kde se mohou scházet děti ohrožené mimo jiné vztahy v rámci rodiny
- nízkoprahové zařízení pro děti a mládež (NZDM), terénní pracovník = významná je kapacita a přístupnost služby, zaměření služby na vztahovou problematiku (vztahy dětí s rodiči, s vrstevníky), terénní pracovník NZDM působící přímo v místech, kde se schází dětské skupiny/skupiny
- metodik primární prevence, školní metodik prevence = kapacita, dostupnost, rozsah služeb, zaměření na vztahy, vnímání této role dětmi
- programy pro třídní kolektivy = realizace programů pro kolektivy, jejich využití v případě individuální potřeby dítěte
- inkluzivní programy = aktivní využívání podpůrných opáření, kapacita pedagoga reagovat na individuální potřeby dítěte
- školní psycholog = dostupnost (dostatečná kapacita), zaměření (mimo jiné) na problematiku vztahů, individuální konzultace, práce s kolektivy/skupinami
- výchovný poradce = viz školní psycholog
- učitel, vychovatel = aktivní práce se vztahy v rámci třídy, kolektivu, individuální konzultace, aktivní spolupráce s OSPOD a službami, prevence

- služby náhradní rodinné péče (NRP) = doprovodné organizace, OSPOD, služby pro adoptivní rodiče, zaměřeni na vztahy a kontakty mezi dětmi a biologickými rodiči
- sociální pracovník pobytového zařízení = sociální pracovník školského, zdravotnického zařízení nebo pobytové sociální služby, zaměřeni na udržení a podporu kontaktu dítěte s rodiči, aktivní spolupráce s OSPOD
- sociálně-aktivizační služba pro rodiny s dětmi (SAS) = specifické zaměření na vztahovou problematiku, dostupnost služby též pro děti
- krizové centrum = zaměření na problematiku vztahů a bezpečí
- orgán sociálně-právní ochrany dětí (OSPOD) = relevantní role v případě, že se jedná o dítě ohrožené dle § 6 zákona č. 359/1999 Sb., o SPOD

2. Aktéři přímé podpory rodiny

- rodinné centrum = relevantní role, pokud služby zahrnují specifický program na problematiku mezilidských vztahů, rodičovských sporů, vztahů rodičů k dětem, vztahů mezi dětmi
- rodinná poradna = specializace na téma mezilidských vztahů
- rodinné konference = koordinovaná setkání širší rodiny a blízkých osob k podpoře rodiny a hledání zdrojů opory
- mediace = dostupné, dostatečně kvalitní služby jako řešení vztahových sporů
- sociálně-aktivizační služba pro rodiny s dětmi (SAS) = pokud zahrnuje specifické zaměření na vztahy v rámci rodiny, kombinace programů pro rodiče, děti, celou rodinu
- nízkoprahové zařízení pro děti a mládež (NZDM) = specificky zaměřený program na problematiku vztahů, konzultace, přednášky, semináře, zapojení do případové práce
- orgán sociálně-právní ochrany dětí (OSPOD) = relevantní role v případě, že se jedná o dítě ohrožené dle § 6 zákona č. 359/1999 Sb., o SPOD

3. Aktéři širší podpory

- volnočasové aktivity (sport, skaut, umělecké kroužky apod.) = podpora rozvoje vztahů mezi dětmi, spolupráce, vzájemného respektu
- intervenční centrum (IC) = služba zahrnující podporu řešení problematiky domácího násilí, práce s oběťmi i pachateli domácího násilí
- poradna pro oběti trestných činů = poradenství a právní pomoc, orientace v právech obětí, návrhy na jejich odškodnění

4. Podpora v rámci komunity

- komunitní centrum = místo pro setkávání, organizovaná nebo neorganizovaná činnost, dostupná kontaktní osoba (poradenství, zprostředkování informací nebo služeb)
- komunitní akce = různé typy komunitních akcí zaměřených na vztahy, např. dny sousedství apod.
- zázemí pro setkávání = vytváření prostor pro neformální setkávání – obecní prostory, komunitní centra, využití prostor škol, knihoven apod.
- sousedské spolky = společné akce, setkávání, poskytování vzájemné podpory mezi sousedy
- svépomocné skupiny = skupiny zaměřené na vzájemnou podporu, mimo jiné v oblasti vztahů (např. rodiče procházející rozvodem nebo rozchodem apod.)

Bezpečí

1. Aktéři přímé podpory dítěte

- nízkoprahové zařízení pro děti a mládež (NZDM), terénní pracovník = bezpečné trávení volného času, přednášky o rizicích, prevenci, konzultace, hodnoty a normy, sebepoznání dítěte, terénní pracovník NZDM působící přímo v místech, kde se schází dětské skupiny/skupiny

- kontaktní centrum (K-centrum), terénní program pro uživatele návykových látek = prevence a řešení závislosti, konzultace pro děti i rodiče, preventivní programy na školách a v místech, kde tráví děti a mladí lidé volný čas
- volnočasové aktivity = všeobecně různé více či méně organizované programy (sport, zájmové kroužky apod.), kde děti mohou trávit bezpečným způsobem volný čas, seznamují se s riziky, nalézají nebo překonávají své hranice, učí se odpovědnosti apod.), jde o dostupnost volnočasových aktivit a jejich prahovost (tj. nejen to, jestli tam aktivita je, ale také zda do ní chodí děti z cílové skupiny – tj. ohrožené)
- krizové centrum = zaměření na problematiku vztahů a bezpečí
- linka bezpečí = podmínkou efektivního využívání je povědomí dětí o existenci linky (osvěta)
- škola, školní poradenské pracoviště = programy prevence realizované ve škole, programy proti šikaně, vzdělávání o rizicích na internetu, mezi lidmi, v dopravě apod., přítomnost pracovníka, se kterým děti mohou řešit pocit ohrožení, CAN apod.
- peer program = existence a dostupnost programů, další programy doprovázení (patroni apod.)
- komunitní centrum = dostupný prostor, kam mohou děti samy přicházet, v případě potřeby je jim zajištěno poradenství nebo zprostředkována odborná pomoc, nebo se mohou zapojit do programu, hlavní podmínkou je prahovost/dostupnost centra
- středisko výchovné péče (SVP) = pokud je součástí ambulantní či velmi snadno dostupná forma péče, kam by dítě mohlo přijít i samo, kdyby se necítilo bezpečně z důvodu chování osob ve svém okolí nebo by si nevědělo rady se svým vlastním chováním
- zařízení pro děti vyžadující okamžitou pomoc (ZDVOP) = důležitá je dostupnost zařízení a dostupnost navazujících odborných služeb, včetně samotných dětí
- lékař = povědomí o ohlašovací povinnosti, rozpoznání ohrožení dítěte (sociální rozměr), ochota zapojit se do případové práce, účast v komisích, preventivních skupinách apod.
- učitel = povědomí o ohrožení dítěte, zkušenosti se zapojováním se do řešení situace dětí ohrožených v oblasti bezpečí, tj. kompetence rozpoznat a ohlásit takový případ, v případě zjištěného ohrožení dítěte se zapojit do případové práce apod.
- Policie ČR, městská policie, asistent prevence kriminality = pokud je dostupný specialista na problematiku dětí a mládeže nebo CAN, zda se policie nějak aktivně zapojuje do případové práce, spolupracuje s OSPOD, dělá preventivní programy apod.
- orgán sociálně-právní ochrany dětí (OSPOD) = relevantní role v případě, že se jedná o dítě ohrožené dle § 6 zákona č. 359/1999 Sb., o SPOD

2. Aktéři přímé podpory rodiny

- sociálně-aktivizační služba pro rodiny s dětmi (SAS) = služba zahrnuje podporu rodičů, případně přímo dětí, specifické zaměření na oblast bezpečí
- nízkoprahové zařízení pro děti a mládež (NZDM), terénní pracovník = služba má programy zaměřené na rodiče a jejich kompetence v oblasti bezpečí dětí, nebo programy pro celou rodinu, terénní pracovník NZDM působící přímo v místech, kde se schází dětské skupiny/skupiny
- asistent prevence kriminality (APK) = dostupná pochůzková služba, když je zjištěno, přímo řeší děti v ohrožení, upozorní rodiče, nebo se na ně mohou rodiče obracet apod.
- krizová linka pro rodiče = existuje povědomí o lince pro rodiče, kteří se potýkají s problémy v oblasti bezpečí dětí – nedokážou děti hlídat, žijí v prostředí, které není bezpečné, mají podezření, že dítěti někdo ublížil nebo by mohl, či se sami obávají, že by mohli dítě ohrozit
- osvěta = dostupnost specifických osvětových a informačních programů organizovaných městem, policií, lékaři, poskytovateli služeb apod.
- programy primární prevence = programy určené také pro rodiče nebo celé rodiny
- rodinné centrum = mateřská nebo rodičovská centra, která mají v programu téma bezpečí – přednášky či poradenství, centra jsou dostupná, nízkoprahová
- rodinná poradna = zajištění konzultací z oblasti bezpečí dětí, týrané, zneužívané a zanedbávané děti (CAN)
- rodinné konference = koordinovaná setkání širší rodiny a blízkých osob k podpoře rodiny a hledání zdrojů opory
- intervenční centrum = programy pro rodiče ohrožené násilím, programy pro děti nebo rodiče s dětmi

- rodičovská skupina = svépomocné skupiny (např. v rámci rodinného či komunitního centra), pro rodiče, jejichž dítě bylo vystaveno nebezpečí, stalo se obětí, ohrožuje jiné děti, nebo jsou ohroženi sami a rodiče a má to vliv na děti, případně mají sami obavy, že by oni sami mohli děti ohrozit
- kontaktní centrum (K-centrum), terénní program pro uživatele návykových látek = programy pro rodiče, jejichž děti jsou ohroženy závislostí, programy pro závislé rodiče
- krizová respitní péče = zajištění krizové péče o dítě, které bylo ohroženo (např. v situaci domácího násilí, CAN)
- program podpory sousedství = sousedské nebo domovní iniciativy, např. na zajištění bezpečí v okolí domu, na ulici, vzájemný dohled nad dětmi apod.
- orgán sociálně-právní ochrany dětí (OSPOD) = relevantní role v případě, že se jedná o dítě ohrožené dle § 6 zákona č. 359/1999 Sb., o SPOD

3. Aktéři širší podpory

- Policie ČR, městská policie, asistent prevence kriminality (APK) = dostatečný počet policistů/asistentů k zajištění pochůzkové činnosti tam, kde může dojít k ohrožení dětí, kolem škol, na sídlištích, v sociálně vyloučených lokalitách (SVL), povědomí policistů/asistentů o rizicích ohrožujících bezpečí dětí
- sociální pracovník na obci = terénní práce s rodinami, poradenství, prevence
- poradna pro oběti trestných činů = poradenství a právní pomoc, orientace v právech obětí, návrhy na jejich odškodnění
- starosta, samospráva = podpora programů pro posilování bezpečí, např. osvětové a informační akce, poradenství občanům, bezpečnostní komise a plán apod.
- soud = specializace na děti – oběti a pachatele, otevřenost, zohlednění specifických potřeb dětí, časová dostupnost (rychlost)
- specialista na prevenci na úrovni obce nebo kraje = vývoj, podpora a sledování efektivity místních programů prevence
- integrovaný záchranný systém = prevence a osvěta

4. Podpora v rámci komunity

- dny sousedství = akce ve společných prostorách, seznamování se navzájem, hledání řešení rizik v lokalitě apod.
- preventivní akce v obci = doprava, zdraví, kriminalita
- osvěta = přednášky, semináře pro rodiče nebo pracovníky s dětmi (putovní akce, celostátní akce)
- bezpečná hřiště, prostor pro volnočasové aktivity = místa, kde mohou děti/rodiny trávit volný čas

Zdraví

1. Aktéři přímé podpory dítěte

- pediatr, pediatriká sestra = ideálně zahrnuta práce s rodinou, plnění oznamovací povinnosti, účast na případových konferencích nebo v jiných týmech, operativní spolupráce s OSPOD, návštěvy u dětí doma (domácí sestry)
- pečovatelská služba = pokud jsou cílovou skupinou i rodiny s dětmi
- raná péče = zapojení do případové práce, individuální plán ochrany dítěte (IPOD), sociální rozměr práce
- školní programy podpory zdraví = obědy do škol, ovoce, mléko, preventivní prohlídky
- nízkoprahové zařízení pro děti a mládež (NZDM), terénní pracovník = konzultace či přednášky v oblasti zdraví (hygiena, prevence, závislosti, sexuální zdraví, výživa apod.), terénní pracovník NZDM působící přímo v místech, kde se schází dětské skupiny/skupiny
- kontaktní centrum (K-centrum), terénní program pro uživatele návykových látek = programy zaměřené na děti anebo rodiče, preventivní programy na školách a v místech, kde tráví děti a mladí lidé volný čas
- dětský psychiatr, psycholog = podmínkou je dostatečná kapacita, zapojení do případové práce
- školní psycholog = podmínkou je dostatečná kapacita, přesah do práce s rodinou
- dětský terapeut = kapacita odpovídající potřebám dětí/rodin v lokalitě

- orgán sociálně-právní ochrany dětí (OSPOD) = relevantní role v případě, že se jedná o dítě ohrožené dle § 6 zákona č. 359/1999 Sb., o SPOD

2. Aktéři přímé podpory rodiny

- sociálně-aktivizační služba pro rodiny s dětmi (SAS) = zahrnutí tématu zdraví do služby, přednášky, konzultace, osvěta
- raná péče = zaměření služby na práci s celou rodinou a na případovou práci
- kontaktní centrum (K-centrum), terénní program pro uživatele návykových látek = program zaměřený na práci s celou rodinou, zapojení do případové práce
- domácí sestra = návštěvy rodin preventivně a v případě potřeby, u rizikových rodin – vzhledem k tomu, že aktuálně není ukotveno, tak je relevantní jakákoliv forma návštěv
- psychiatr, psycholog = podpora rodičů z hlediska toho, aby dobře zvládali péči o děti
- respitní služba = služby zaměřené na rodiny se zátěží, ideálně širší cílová skupina (nejen děti s postižením)
- rodinná terapie = terapeutické služby zaměřené na práci s celou rodinou
- orgán sociálně-právní ochrany dětí (OSPOD) = relevantní role v případě, že se jedná o dítě ohrožené dle § 6 zákona č. 359/1999 Sb., o SPOD

3. Aktéři širší podpory

- nemocnice – dětské oddělení = dostatečná kapacita, možnost přítomnosti rodičů, sociální pracovník, přesah do případové práce a prevence
- pohotovost = dostupnost, plnění oznamovací povinnosti, případně zapojení do prevence
- specialisté = dostupnost, případně zahrnutí rodiny do péče, spolupráce
- poradna pro závislosti (AT poradna) = léčba závislostí rodičů
- ozdravná léčebna = ozdravné pobyty pro děti nebo děti a rodiče

4. Podpora v rámci komunity

- preventivní akce na podporu zdraví = sportovní nebo zdravotně preventivní akce, Zdravé město apod.
- osvěta = přednášky, letáky na téma zdraví, péče o zdraví
- dotace obce/kraje na akce na podporu zdraví nebo zlepšování životního prostředí = distribuce vitamínů, pomůcek, zdravotní péče apod.
- podpora sportu = zázemí, dostupné kroužky, kluby

Učení se

1. Aktéři přímé podpory dítěte

- škola = vzdělávání s ohledem na individuální potřeby dítěte, využívání podpůrných opatření, spolupráce s rodinou, zprostředkování navazujících služeb pro rodiny s dětmi
- sociální pedagog, školský sociální pracovník = spolupráce s dítětem a rodinou, zprostředkování služeb dítěti/rodině, spolupráce s navazujícími službami
- výchovný poradce = zaměření práce s dítětem v kontextu jeho rodiny, propojení na externí služby
- pracovník primární prevence = prvotní identifikace potřeby podpory nebo ohrožení dítěte, návaznost na podpůrné služby, přímá podpora dítěte
- nízkoprahové zařízení pro děti a mládež (NZDM), terénní pracovník = edukační programy pro děti (programy, přednášky), zprostředkování podpory školní přípravy, motivační programy, konzultace, včetně působení mimo školu (v terénu)
- volnočasové aktivity = kroužky zaměřené na rozvoj znalostí a dovedností, motivaci dětí, sebepoznání
- pedagogicko-psychologická poradna (PPP) = přímá podpora dětí v kontextu podpory rodiny
- střediska výchovné péče (SVP) = programy zaměřené na prevenci, podporu dítěte v kontextu jeho rodiny
- lékař = sledování povědomí dítěte o vlastním zdraví, edukace dětí, identifikace rizik

- podpora školní přípravy (doučování) = podpora dítěte v rozvoji školních dovedností, posilování kompetencí a motivace ke vzdělávání, optimálně ve spolupráci s rodinou
- asistent pedagoga = zohlednění specifických potřeb dítěte, zapojení rodiny
- orgán sociálně-právní ochrany dětí (OSPOD) = relevantní role v případě, že se jedná o dítě ohrožené dle § 6 zákona č. 359/1999 Sb., o SPOD

2. Aktéři přímé podpory rodiny

- pedagogicko-psychologická poradna, středisko výchovné péče (PPP, SVP) = poskytované služby zahrnují rodinu dítěte, jsou provázány na další podpůrné služby
- sociálně-aktivizační služby pro rodiny s dětmi (SAS) = včetně zprostředkování služby rozvoje školských dovedností, podpora a motivace celé rodiny ke vzdělávání
- rodinné centrum (výchova, učení) = programy zaměřené na podporu a rozvoj vzdělávání
- sociální pedagog, školský sociální pracovník = role prostředníka mezi školou a rodinou, práce s celou rodinou, zprostředkování navazujících služeb
- školní psycholog = podpora dítěte v rámci podpory jeho rodiny, zprostředkování navazujících služeb
- výchovný poradce = viz školní psycholog
- etoped, psycholog = dostupnost služeb, ambulantní služby, práce s celou rodinou
- orgán sociálně-právní ochrany dětí (OSPOD) = relevantní role v případě, že se jedná o dítě ohrožené dle § 6 zákona č. 359/1999 Sb., o SPOD

3. Aktéři širší podpory

- školní poradenské pracoviště (ŠPP) = služby zaměřené na práci s celou rodinou (poradenství, konzultace, motivační programy, podpůrná opatření, navazující služby)
- dům dětí a mládeže (DDM) = volnočasové aktivity, zaměření na rozvoj vzdělávacích kompetencí dítěte, motivaci
- škola = aktér místní sítě služeb, zapojení do mezioborových platforem
- středisko výchovné péče (SVP) = aktér místní sítě služeb, zapojení do mezioborových platforem

4. Podpora v rámci komunity

- zázemí pro vzdělávání (knihovny, prostory pro kroužky, poznávací stezky) = prostory volně dostupné pro vzdělávání dětí, zájmovou činnost
- ocenění vzdělávání (učitelé, žáci, vědci) = motivační programy
- kulturní akce = akce na podporu vzdělávání, vědomostní akce
- zahraniční spolupráce = partnerství měst, studijní pobyty, výměny
- dotace obce na pomůcky, dojíždění do školy

Chování

1. Aktéři přímé podpory dítěte

- peer program = kapacita programů, jejich zaměření na poskytování pozitivních vzorů chování
- škola = ve vztahu k jednotlivci, vypracovaný systém podpory jednotlivce, návaznost na další podpůrné služby, možnost dítěte se obrátit na školu s žádostí o pomoc
- asistent pedagoga = přímá podpora dítěte nad rámec vzdělávání, tj. výchova, normy apod.
- odborná poradenská pomoc = kapacita a dostupnost služeb psychologa, etopeda, psychiatra, provázanost se školou a s rodinou
- resocializační program = kapacita, dostupnost, kvalita
- středisko výchovné péče (SVP) = ambulantní a terénní služba, přímá dostupnost pro děti
- pobytová služba = řešení akutních problémů s chováním, možnost krátkodobých krizových pobytů
- probační a mediační služba (PMS) = programy pro děti, dostupnost, kvalita, možnost vstupu na žádost dítěte

- orgán sociálně-právní ochrany dětí (OSPOD) = relevantní role v případě, že se jedná o dítě ohrožené dle § 6 zákona č. 359/1999 Sb., o SPOD

2. Aktéři přímé podpory rodiny

- škola = specifické programy zaměřené na chování dětí, podpůrné programy, nácvik dovedností v oblasti chování se zapojením rodičů
- sociálně-aktivizační služba pro rodiny s dětmi (SAS) = specifický program zaměřený na posilování rodičovských dovedností v oblasti výchovy a stanovování hranic
- nízkoprahové zařízení pro děti a mládež (NZDM) = zprostředkování podpůrných skupin pro rodiče k posílení výchovných kompetencí
- středisko výchovné péče (SVP) = ambulantní nebo terénní forma, práce s celou rodinou
- asistované kontakty a předávání = služby podpory dítěte v náročných situacích, podpora zvládnání emocí a chování dítěte i rodičů
- orgán sociálně-právní ochrany dětí (OSPOD) = relevantní role v případě, že se jedná o dítě ohrožené dle § 6 zákona č. 359/1999 Sb., o SPOD

3. Aktéři širší podpory

- škola = role učitele, výchovný poradce, dalších členů sboru mimo rámec vzdělávací složky, tj. výchova a socializace, normy, vytváření pozitivních vztahů + zařazení tématu etiky a morálky do výuky, praktický nácvik
- volnočasové aktivity zaměřené na posilování zdravých vztahů (skaut, Sokol, sport) = dostupnost, zejm. pro děti z ohrožených rodin (např. sociálně vyloučené lokality)
- církve = programy pro rodiny a děti – volnočasové aktivity, konzultace k otázkám výchovy a chování
- probační a mediační služba (PMS), resocializační program = programy zaměřené na posílení pozitivních forem chování
- krizový pobyt = krátkodobé umístění dítěte v pobytové službě v situaci závažných obtíží v oblasti chování, podmínkou je minimální délka pobytu a bezprostřední zajištění odborné podpory

4. Podpora v rámci komunity

- sousedské a komunitní akce = akce ke vzájemnému poznávání, navazování vztahu důvěry, interkulturní akce apod.
- BESIP = preventivní akce, nácvik pravidel, ohleduplnosti

Materiální zajištění

1. Aktéři přímé podpory dítěte

- rodinné centrum = programy pro děti, které jsou vystaveny riziku nedostatečné péče
- krizové centrum = řešení akutního ohrožení dítěte, včetně zanedbání péče, přístupné i pro samotné děti
- materiální a potravinová pomoc = cílená a koordinovaná distribuce, spolupráce s OSPOD
- dům na půl cesty = zajištění základní péče mladistvým, dostatečnost kapacity, včetně otázky věkové hranice
- zařízení pro děti vyžadující okamžitou pomoc (ZDVOP) = relevantní kapacita, přístupnost přímo pro děti, podstatné je zapojení do případové práce
- pobytová služba = dětský domov, kojenecký ústav apod., kde je možné zajistit krizový pobyt na žádost dítěte, resp. na bázi dobrovolnosti
- orgán sociálně-právní ochrany dětí (OSPOD) = relevantní role v případě, že se jedná o dítě ohrožené dle § 6 zákona č. 359/1999 Sb., o SPOD

2. Aktéři přímé podpory rodiny

- občanská poradna = poradenství rodičům zaměřené na práci, příjmy, dávky, sousedské vztahy, spolupráci se školou apod.
- dluhová poradna = komplexní řešení finanční situace rodiny
- sociální pracovník obce = terénní práce v rodinách, poradenství zaměřené na základní péči, doprovázení
- sociálně-aktivizační služba pro rodiny (SAS) = specializace služby na podporu rodičů v zajištění základní péče o děti
- sociální rehabilitace = relevance služby, pokud je zaměřena na posílení základních rodičovských dovedností, práce s rodiči a dětmi v přirozeném prostředí
- materiální a potravinová pomoc = koordinovaná pomoc rodinám, spolupráce s OSPOD a soc. službami (zacílení pomoci)
- právní pomoc = dostupná právní pomoc rodinám
- azylové bydlení = azylové bydlení, ideálně pro celé rodiny s dětmi
- sociální bydlení = jakákoliv forma bydlení dostupného pro ohrožené rodiny s dětmi (nemusí jít jen o oficiální sociální byty)
- nadace a nadační fondy = podpora rodin v nouzi (nájemné, školní pomůcky, bezúročné půjčky apod.)
- orgán sociálně-právní ochrany dětí (OSPOD) = relevantní role v případě, že se jedná o dítě ohrožené dle § 6 zákona č. 359/1999 Sb., o SPOD

3. Aktéři širší podpory

- úřad práce = programy podpory pro rodiče, aktivní podpora zaměstnávání, rekvalifikace, kariérové poradenství
- bytová koncepce města = zohlednění potřeb ohrožených rodin s dětmi v bytové politice města
- komunitní akce = sbírky, dobročinné trhy apod.
- zázemí pro setkávání = místa, kde se mohou rodiny s dětmi scházet, je dostupné základní vybavení, případně občerstvení, knihy, hračky apod.

4. Podpora v rámci komunity

- program obědy do škol = podpora škol z úrovně kraje nebo obce k zapojení do programů, případně realizace lokálních specifických programů
- pracovní příležitosti obce = veřejně prospěšné práce, společensky účelná pracovní místa, dotovaná místa, obecní místa, podporované zaměstnávání apod.