

Síťování služeb pro děti a jejich rodiny

Analýza místní sítě služeb a návrh její optimální podoby

Moravskoslezský kraj

ORP Karviná

Lokální síťařka: *Mgr. Vladana Ščurková*

zpracováno k: 09/18

Klíčová aktivita 1 – Podpora a rozvoj služeb v oblasti SPOD

Podaktivita 1.1: Podpora síťování služeb na lokální úrovni

Projekt Systémový rozvoj a podpora nástrojů sociálně-právní ochrany dětí

Ministerstvo práce a sociálních věcí



Evropská unie
Evropský sociální fond
Operační program Zaměstnanost



PRÁVO NA DĚTSTVÍ

Obsah

Úvodní slovo	2
O projektu <i>Systémový rozvoj a podpora nástrojů sociálně-právní ochrany dětí</i>	3
Síťování v ORP Karviná	5
Potřeby dítěte (a jeho rodiny) a úrovně podpory	10
Optimální a reálná síť služeb reagující na potřeby dětí (a jejich rodin) na úrovni obcí s rozšířenou působností	12
Analýza reálné sítě služeb a návrh její optimální podoby v ORP Karviná	15
Modely spolupráce aktérů sítě	22
Spolupráce aktérů sítě v ORP Karviná	24
Doporučení pro rozvoj sítě v ORP Karviná	27
Závěrem	29
Použité zdroje	30
Potřebujete více informací?	31
Příloha – popis rolí aktérů sítě	32



„... pokud na sebe jednotlivé služby navazují a jsou vzájemně koordinovány, je možné potřeby dítěte a rodiny naplnit lépe, než pokud je spolupráce omezena rezortním dělením kompetencí, zejména pokud jde o metodické řízení, financování a zacílení služeb. Propojování služeb se zároveň neobejde bez osoby – koordinátora.“

Úvodní slovo

Vážené kolegyně a kolegové,

analýza místní sítě služeb a návrh její optimální podoby je souhrnným výstupem dlouhodobého procesu síťování služeb na území obcí s rozšířenou působností. Podpora síťování je součástí projektu Systémový rozvoj a podpora nástrojů sociálně-právní ochrany dětí, který je od roku 2016 realizován Ministerstvem práce a sociálních věcí.¹

Tento materiál je určen všem aktérům místních sítí služeb pro děti a jejich rodiny, a to nejen sociálním pracovníkům, ale také např. zástupcům samosprávy, učitelům, psychologům, zástupcům policie a dalším. Jedná se o ucelený dokument souhrnně popisující místní síť služeb pro děti a jejich rodiny na daném území včetně doporučení pro její optimalizaci a rozvoj tak, aby reagovala na potřeby dětí a rodin.

Proč je důležité síťovat

*Síťování služeb vnímáme jako **nástroj zvýšení efektivity cílené práce s klientem – dítětem a jeho rodinou**. Vychází z předpokladu, že pokud na sebe jednotlivé služby navazují a jsou vzájemně koordinovány, je možné potřeby dítěte a rodiny naplnit lépe, než když je spolupráce omezena rezortním dělením kompetencí, zejména pokud jde o metodické řízení, financování a zacílení služeb. Propojování služeb se zároveň neobejde bez osoby koordinátora (v tomto projektu se jednalo o **lokální a krajské síťáčky a síťáře**).*

Síťování služeb je dynamický a nikdy nekončící proces směřující k naplnění potřeb dětí a rodin žijících v dané lokalitě. Aby bylo síťování co nejúčelnější a sítě na míru lokalitě, je třeba nejprve zmapovat stávající síť – tedy místní aktéry a jejich potřeby směrem k fungování sítě a to, jakým způsobem spolupracují. Proto lokální síťáři (na úrovni obcí s rozšířenou působností – ORP) a krajsí síťáři (na úrovni krajů) důkladně mapovali terén a na základě zjištění pracovali společně s aktéry na tématech, která se ukázala jako významná pro rozvoj sítě, místní spolupráce apod. Shrnutí činnosti lokálního síťáře ve vaší lokalitě naleznete níže.

*V návrhové části dokumentu najdete definici **optimální sítě služeb**, kterou jsme zpracovali v souladu se základními principy transformace systému péče o ohrožené děti a rodiny, vyplývající z Národní strategie ochrany práv dětí. Jedná se zejména o „návrat k dítěti“ – dítě v centru, sladění cílů práce s dítětem a rodinou, respekt k dítěti, zapojení dítěte a jeho rodiny do řešení situace a další. Optimální síť je tedy teoretickým schématem, jehož optikou je možné místní síť nahlédnout.*

***Místní síť služeb a návrh její optimální podoby** pro území obcí s rozšířenou působností zapojených do projektu je shrnujícím výstupem práce síťářů a síťárek na základě zmapovaných potřeb. Vzhledem k tomu, že se jedná o zjištěný obraz sítě, používáme pro ni dále označení **reálná síť**. **Reálná síť služeb v lokalitě** byla porovnávána se vzorovou, optimální sítí služeb. Je přitom zřejmé, že v každé lokalitě je síť služeb jiná, a to vzhledem k odlišným potřebám dětí a rodin, a je ovlivněna vnějšími podmínkami v lokalitě (např. personální a finanční kapacity aktérů). Všechny sítě služeb by však měly naplňovat principy transformace a **odrážet v první řadě potřeby dětí a rodin**.*

Bez vás by to nešlo

*To vše by se neobešlo bez samotného **procesu síťování**, tedy propojování místních aktérů sítě napříč rezorty, které vnímáme jako alfu a omegu spolupráce. Děkujeme proto všem místním aktérům sítě služeb za ochotu k setkávání se, zájem o spolupráci, podněty a společnou činnost na lepším fungování sítě podpory pro děti a jejich rodiny.*

*Mgr. Kristýna Jůzová Kotalová a realizační tým aktivity síťování
oddělení transformace služeb pro rodiny a děti
Ministerstvo práce a sociálních věcí*

¹ Číslo projektu CZ.3.2.63/0.0./0.0/15_017/0001687.

O projektu *Systemový rozvoj a podpora nástrojů sociálně-právní ochrany dětí*

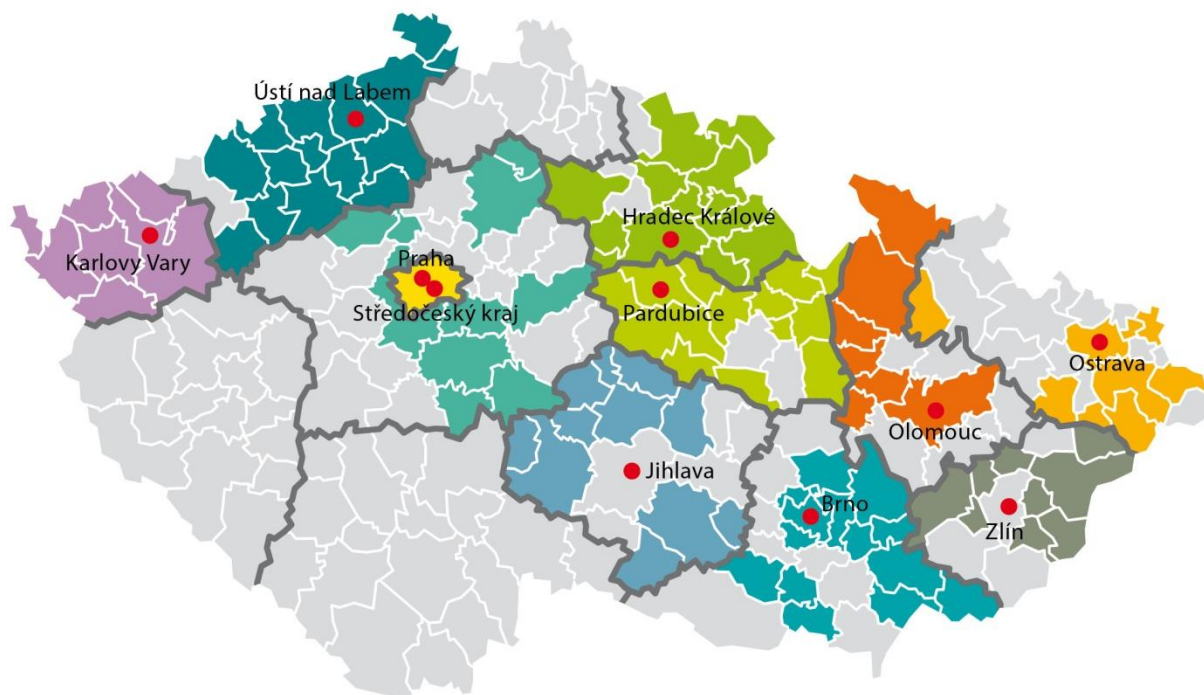
Termín realizace: 1. 1. 2016 až 30. 6. 2019, ve **12** zapojených krajích.

Projekt se zaměřuje na posílení mezirezortní a multidisciplinární **spolupráce v oblasti péče o ohrožené děti**

a jejich rodiny. Cíli projektu jsou podpora orgánů sociálně-právní ochrany dětí (dále jen OSPOD) a dalších klíčových aktérů v oblasti síťování služeb pro ohrožené děti a rodiny; vytváření, podpora a rozvoj sítí služeb na lokální, krajské a celostátní úrovni; podpora nástrojů vedoucích k nastavení, zjišťování a rozvoji kvality systému sociálně-právní ochrany, nastavení modulů celoživotního vzdělávání pracovníků OSPOD a podpora a rozvoj náhradní rodinné péče (dále jen NRP). **A proč?** Aby se nadále snižoval počet dětí, které musejí svoji rodinu opustit, a aby pro děti, jež se dostávají do systému náhradní rodinné péče, byla zajištěna co nejkvalitnější individuální péče. Více najdete na <http://www.pravonadetstvi.cz>.

Podpora síťování služeb na lokální úrovni

Síťování služeb pro děti a rodiny je nejrozsáhlejší aktivitou projektu, je realizováno v 11 krajích a celkem ve 124 obcích s rozšířenou působností.



Východiska síťování

Síťování představuje „**návrat k rodině a dítěti**“, snahu podpořit vybudování pevné podpůrné sítě v bezprostřední blízkosti rodin, a to s maximálním využitím všech dostupných zdrojů. Síťování je proto spíše prací s lidmi než „vědeckým přístupem“ a dosavadní výsledky ukazují, že právě osobní kontakt síťáře s aktéry tvoří základ úspěšného rozvoje sítě podpory. Na druhou stranu síťář je kromě samotného propojování lidí také nositelem důležitých principů transformace systému péče o ohrožené děti a rodiny, přispívá k jejich lepšímu porozumění a zvnitřnění na úrovni lokality, a tím i k žádoucímu směřování práce s rodinami a dětmi. Síťování služeb je ze své podstaty transformací služeb na místní úrovni.

Vymezení služeb pro děti a rodiny

Z hlediska tohoto projektu jsou služby pro děti a rodiny nahlíženy optikou potřeby – jedná se o všechny děti a rodiny, které potřebují nějakou formu podpory, ať už v rovině prevence (mohou být ohrožené) nebo

v rovině intervence (již jsou ohroženy). Nejedná se tedy o služby rodinné politiky, zároveň ale ani o striktní vymezení dle § 6 zákona č. 359/1999 Sb., o sociálně-právní ochraně dětí (dále jen SPOD). Služby jsou zároveň vnímány zásadně nadrezortně, bez ohledu na právní formu či míru formálního ukotvení. Vymezením služeb jde především o zmapování všech dostupných zdrojů podpory na místní úrovni.

Cíle síťování služeb pro děti a rodiny

Zmapování aktérů v lokalitě: v maximálním možném rozsahu jsou zmapováni aktéři v lokalitě a jejich potřeby směrem k fungování sítě ve prospěch dětí a rodin, samotný výčet může být vůbec prvním popisem služeb pro děti a rodiny z nadrezortního hlediska a přispívá ke zvědomění rolí jednotlivých aktérů.

Zvědomění rolí jednotlivých aktérů: každý z aktérů si uvědomuje svou (i dílčí) roli v síti služeb pro děti a rodiny, tj. zná své kompetence a úkoly dané jednak zákony, jednak specifickými podmínkami v lokalitě, ale uvědomuje si také význam spolupráce s dalšími aktéry. Aktéři tak přesně znají svou vlastní roli a zároveň rozumí rolím ostatních aktérů.

Propojení aktérů v lokalitě: aktéři spolu komunikují ve smyslu případové práce, tj. ve smyslu potřeb dětí a rodin, s ohledem na zákonnou mlčenlivost a s ohledem na integritu dětí a rodin, s důrazem na působení v rovině prevence.

Implementace základních principů transformace do síťování, a tedy i činnosti jednotlivých aktérů: síťování lze vnímat jako aktivizaci terénu, která by se měla odvíjet od **základních principů transformace:**

- participace dítěte, respekt k dítěti
- potřeba vývoje, otevřené budoucnosti, perspektivy
- zdravé prostředí
- jistota, stabilita, bezpečí
- zapojení celé rodiny.

Co je síť služeb pro děti a jejich rodiny?

Síť služeb pro děti a jejich rodiny (dále jen síť) je soubor institucí, organizací a dalších subjektů, které na určitém geograficky vymezeném území (obec, město, obec s rozšířenou působností – dále jen ORP, region, kraj) svou činností ovlivňují situaci ohrožených dětí a rodin, ať už formálně na základě pravomoci vyplývající z legislativy, nebo neformálně, svým společenským posláním. **Základním principem fungování sítě je partnerství, mezioborová spolupráce a případné překonávání bariér, které spolupráci brání.**

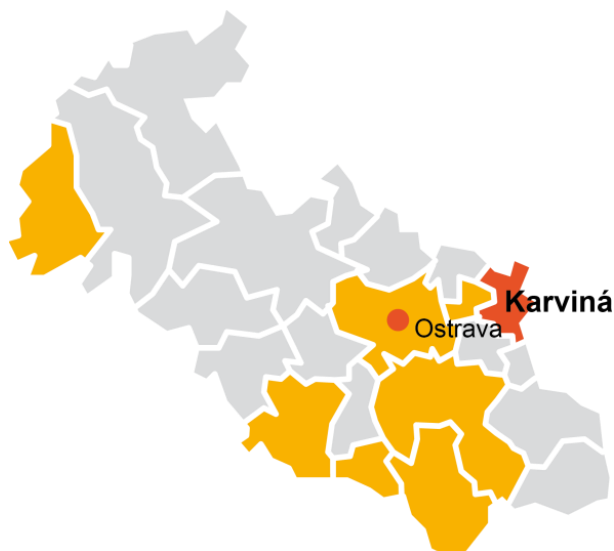
Kdo jsou aktéři sítě?

Aktéři sítě jsou subjekty v síti se vzájemně provázanými vztahy, založenými na spolupráci a sdílené či dílčí odpovědnosti. Jde o instituce poskytující služby dětem a rodinám (registrované sociální služby i neregistrované návazné služby), orgány samosprávy (městské a obecní úřady, zejména agenda odboru sociálních věcí, konkrétně oddělení sociálně-právní ochrany dětí, dále sociální a terénní pracovníci), školy, poradenská zařízení (pedagogicko-psychologické poradny, speciálně pedagogická centra, střediska výchovné péče), lékaře, soudce, městskou policii, Policii České republiky a další.

Kdo je síťář?

Síťář je nezávislý aktér sítě pomoci ohroženým dětem a jejich rodinám. Jeho cílem je udržitelně propojit aktéry sítě, aby navzájem znali své možnosti a potřeby a mohli efektivně spolupracovat při řešení situací ohrožených dětí a rodin. Ve svém konání vychází z principů deinstitucionalizace a ze zmapovaných potřeb aktérů a jejich klientů směrem k fungování sítě jako celku. Vytváří prostor pro jejich spolupráci napříč rezorty.

Síťování v ORP Karviná



Stručný popis lokality

Správní obvod obce s rozšířenou působností (ORP) Karviná se nachází v severovýchodní části České republiky u hranic s Polskem. Je vzdálen asi 20 km od metropole Moravskoslezského kraje Ostravy. Rozkládá se na 10 562 hektarech území Těšínského Slezska v údolí řeky Olše, v nejsevernějším předhůří Slezských Beskyd. ORP tvoří čtyři obce – Dětmárovice, Karviná, Petrovice u Karviné, Stonava. Obec s rozšířenou působností a pověřeným obecním úřadem Karviná byla dříve okresním městem. Ke konci roku 2016 žilo ve správním obvodu 65 819 obyvatel s převahou české, slovenské a polské národnosti. Hustota obyvatelstva činila 623 osob/km².⁽¹⁾ Z demografického hlediska dochází na Karvinsku k postupnému vylidňování, které je mimo jiné zapříčiněno dlouhodobým zvyšováním věkového průměru a klesající porodností. Výrazně se na tomto procesu podílí také odchod mladých lidí za vzděláním a prací. K nejzávažnějším důvodům vylidňování ORP patří nedostatek pracovních míst zejména pro kvalifikovanou část populace a silně znečištěné prostředí, které snižuje kvalitu života.

Oblast Karvinska byla historicky spjata především s těžbou uhlí a těžkým průmyslem, které mají, i přes svůj útlum v devadesátých letech, z pohledu zaměstnanosti stále nejvyšší zastoupení. Významným zdrojem příjmu je také zpracovatelský průmysl, jehož významná část je dislokována v karvinské průmyslové zóně Nové Pole.⁽²⁾ Míra nezaměstnanosti dlouhodobě vykazuje nejvyšší hodnoty nejen v Moravskoslezském kraji, ale také v ČR. Ke konci roku 2016 činila 12,06%. ⁽¹⁾

Přímo v Karviné jsou identifikovány dvě sociálně vyloučené lokality, ve kterých dochází k postupné deprivaci bytového fondu, nárůstu počtu sociálně slabých obyvatel a koncentraci negativních vlivů. ⁽³⁾

Sít' služeb pro děti a rodiny

ORP Karviná disponuje širokou základnou služeb se zastoupením všech resortů zabývajících se problematikou ohrožených dětí a jejich rodin. Převážná většina služeb se nachází na území města Karviné.

Stěžejní koordinační roli ve vztahu k ostatním spolupracujícím službám a institucím, zastává orgán sociálně-právní ochrany dětí. Sociální sféra zahrnuje řadu registrovaných služeb odborného poradenství, sociální péče nebo služeb sociální prevence doplněných o návazné aktivity. V oblasti školství jsou k dispozici pedagogicko-psychologická poradna, středisko výchovné péče, speciálně pedagogické centrum a školní poradenská pracoviště. Bezpečnost a prevenci kriminality zajišťují Policie ČR a Městská policie Karviná. Sídlo zde mají zástupci justice včetně Probační a mediační služby. Zdravotnictví je zastoupeno 16 praktickými lékaři pro děti a dorost (4), psychiatry a psychology, kteří se specializují převážně na klienty od 16 let. Obtížnější je dostupnost služeb v oblasti duševní péče pro děti mladší 15 let.

Průběh mapování potřeb a síťování

Síťování v ORP Karviná zahájil lokální síťář od 1. 10. 2016 mapováním potřeb průřezově vybraných služeb a institucí včetně oddělení sociálně-právní ochrany dětí. Své působení v projektu ukončil v březnu 2017. Poté bylo síťování na dva měsíce přerušeno. V červnu nastoupila nová lokální síťářka, která v období od července 2017 do února 2018 postupně mapovala možnosti a potřeby aktérů v sociální oblasti, školství, bezpečnosti, zdravotnictví a také aktualizovala informace ze strany pracovníků OSPOD. Zapojila se do komunitního plánování sociálních a návazných služeb na území města Karviné. Je stálým hostem pracovní skupiny Děti, mládež, rodina, v odůvodněných případech se účastní také setkání dalších pracovních skupin. Obdobně působí také v Týmu pro mládež. Účastnila se jednání dalších platforem, např. komise SPOD nebo setkání doprovodných organizací. Celkově bylo v rámci lokálního síťování (k termínu vyhotovení dokumentu) uskutečněno 137 osobních setkání s aktéry sítě.

Nejčastěji zmiňované potřeby:

- zpřehlednění sítě služeb pro ohrožené děti a jejich rodiny tak, aby se aktéři znali, účelně komunikovali a spolupracovali,
- podpora dětí ohrožených školním neúspěchem formou pomoci při přípravě do školy zejména v domácím či mimoškolním prostředí,
- podpora informovanosti pedagogů o oblasti specifických potřeb a projevů chování dětí umístěných v pěstounské péči, nebo školském zařízení pro výkon ústavní výchovy,
- intenzivní terénní práce s rodinami mladých matek a rodinami ohroženými závislostí s cílem podpory naplňování rodičovské zodpovědnosti, posilování rodičovských kompetencí a péče o domácnost, aby dítě mohlo vyrůstat ve své rodině,
- rozšíření sítě služeb, které by zmírňovaly následky užívání alkoholu, návykových látek a dalších závislostí (např. gambling) u dětí a zároveň se zabývaly prevencí těchto jevů,
- podpora prevence sekundární viktimizace dětí ohrožených kriminalitou prostřednictvím existence vhodného a dostupného výslechového prostředí, důsledné specializace policistů na problematiku dětí a mládeže a efektivního systému celoživotního vzdělávání policistů v oblasti práce s dětmi,
- zpřehlednění dostupných služeb psychologické a psychiatrické péče pro ohrožené děti a jejich rodiny.

Na základě těchto zjištění se lokální síťarka ve své činnosti zaměřovala na téma

„Spolupráce a komunikace v síti služeb pro ohrožené děti a jejich rodiny v ORP Karviná“ a s tím související dílčí cíle:

- Aktéři v síti služeb pro ohrožené děti a jejich rodiny se navzájem znají a mají nastavenou spolupráci a komunikaci s ohledem na potřeby dětí.
- Policie ČR ve spolupráci s dalšími aktéry v ORP Karviná pracuje s dětmi a mládeží s respektem k jejich právům a potřebám a předchází jejich sekundární viktimizaci.
- Školy v ORP Karviná dokážou včas zachytit potenciálně ohrožené děti a děti v ohrožení a spolupracují s dalšími aktéry v síti v zájmu naplnění potřeb těchto dětí.
- Děti ohrožené školním neúspěchem mohou využívat síť služeb, která jim nabízí komplexní podporu podle jejich potřeb.
- Rodiny ohrožené závislostmi mají v ORP Karviná k dispozici komplex služeb reagujících na jejich potřeby.
- Ohrožené děti a jejich rodiny mají k dispozici dostupné služby v oblasti péče o duševní zdraví, které reagují na jejich potřeby.

Shrnutí ze síťování

Průběžným mapováním dospěla síťarka ke zjištění, že efektivní spolupráce mezi aktéry probíhá zejména na oborové úrovni s minimálním přesahem mimo vlastní resort. Z tohoto důvodu se síťarka soustředila na meziresortní propojování aktérů prostřednictvím vzájemných setkání, schůzek, kulatých stolů a podobně.

Realizované aktivity

Do oblasti školství směřovala za podpory lokální síťarky aktivita zástupců všech doprovodných organizací se sídlem v Karviné, včetně OSPOD. Jejím výsledkem bylo uspořádání pilotní besedy s pedagogy ZŠ a MŠ Družby, která se uskutečnila v dubnu letošního roku, měla za cíl usnadnit učitelům orientaci v problematice náhradní rodinné péče (NRP) a osvětlit některé ze specifických projevů chování dítěte v NRP v prostředí školy. Zpětná vazba od účastníků byla velmi pozitivní. V případě zájmu je lektorský tým doprovázejících organizací a OSPOD připraven uskutečnit setkání na dalších školách i v následujícím školním roce.

Potřebu zajistit vhodné prostředí pro práci s dětskými oběťmi a svědky trestných činů přímo na území města Karviná tak, aby byla minimalizována jejich sekundární viktimizaci, identifikovala lokální síťarka prostřednictvím rozhovorů s aktéry. Otevřela toto téma na setkání Týmu pro mládež a zahájila jednání s vedením Policie ČR, územního odboru Karviná, které je diskusi nakloněno.

Lokální síťarka podpořila spolupráci Dobrovolnického centra ADRA Havířov se službami, které projevily zájem o zapojení do dobrovolnických programů v Karviné. Jeden z nich je konkrétně zaměřen na efektivní trávení volného času dětí. Vyškolení dobrovolníci se dětem věnují například formou hry, povídání, doprovodu na akce a vycházky, ale také při domácí přípravě do školy. Smlouvu o dobrovolnické službě již ADRA uzavřela s Centrem sociálních služeb Ostrava, o.p.s. Náhradní rodinná péče - středisko Karviná a azylovým domem pro matky a rodiny s dětmi Sociálních služeb Karviná. V jednání je realizace dobrovolnického programu v rámci doprovázení pěstounů také s Centrem psychologické pomoci - rodinná a manželská poradna Karviná.

Téma nalezení efektivního způsobu pomoci rodinám s nezletilými dětmi, kde jsou oba či jeden z rodičů ohroženi různými formami závislostí, bylo otevřeno v diskuzi u kulatého stolu, který ve spolupráci s Poradnou Modrého kříže v ČR – pobočka Karviná zorganizovala lokální síťarka v květnu letošního roku. Zástupci oddělení SPOD, oddělení sociální věci, azylových domů pro rodiny s dětmi, SAS a doprovázejících organizací zhodnotili současný stav a situaci rodin ohrožených závislostí. Dále si vyměnili praktické

zkušenosti při práci s cílovou skupinou a diskutovali o možnostech navázání či prohloubení spolupráce v rámci sociálních a návazných služeb.

Plánované aktivity

Další důležitou aktivitou v rámci síťování je Seznamovací setkání aktérů sítě služeb pro ohrožené děti a jejich rodiny v ORP Karviná, které je plánováno na říjen letošního roku. Prostřednictvím krátkých prezentací mohou aktéři představit svou činnost a následně v diskuzi využít prostor pro výměnu kontaktů a navázání či prohloubení vzájemné spolupráce. Plánované setkání je přímou reakcí na potřebu škol a dalších aktérů zpřehlednit síť služeb. Aktivita je podporována statutárním městem Karviná.

Na podzim 2018 lokální síťářka plánuje zprostředkovat setkání pracovníků OSPOD a PČR k tématu prevence sekundární viktimizace zvláště zranitelných obětí trestných činů.

V rámci spolupráce s pedagogicko-psychologickou poradnou má síťářka v úmyslu oslovit zástupce školních poradenských pracovišť (výchovní poradci, školní metodici prevence) s nabídkou setkání s dalšími aktéry sítě a možnosti diskuse k aktuálním tématům (např. efektivní využívání pedopsychiatrické a psychologické péče, podpora rodin a dětí s handicapem prostřednictvím multidisciplinárních týmů odborníků, atd.).

Začátkem roku 2019 je plánováno pokračování debaty u kulatého stolu na téma „Možnosti systémové práce s rodinou ohroženou závislostí v ORP Karviná“ s přizváním zainteresovaných zástupců z resortu zdravotnictví a dalších odborníků z praxe.

Nabídka služeb v oblasti péče o duševní zdraví zejména pro děti mladší 15 let není v ORP z hlediska dostupnosti zcela optimální. Širší možnosti využití odborné pomoci mají děti od 16 let a dospělí. Kvalitní péče však není odvislá jen od počtu poskytovatelů služeb. Důležité je efektivní využívání těch, které jsou momentálně k dispozici, jelikož získat pro lokalitu nové specializované pracovníky je velmi obtížné. Právě k zefektivnění poskytované péče by mohla pomoci mezioborová spolupráce zainteresovaných odborníků z oblasti pediatrie, dětské psychologie a pedopsychiatrie, školství a sociální sféry s cílem ujasnit si



kompetence, možnosti, nastavit pravidla. Síťačka si ve spolupráci s týmem psychiatrického oddělení Fakultní nemocnice Ostrava klade za cíl zapojit zainteresované odborníky z oblasti zdravotnictví, sociálních služeb a školství s působností v ORP Karviná do diskuse k možnostem efektivního využívání služeb psychologické a psychiatrické péče v zájmu dítěte. Za tímto účelem připravuje společné setkání v lednu 2019.

Foto č. 1
Beseda doprovodných organizací a OSPOD
k NRP na ZŠ Družby v Karviné

Foto č. 2
Diskuse u kulatého stolu na téma „Možnosti systémové
práce s rodinou ohroženou závislostí“

Potřeby dítěte (a jeho rodiny) a úrovně podpory

Níže uvedený popis odpovídá horizontální úrovni sítě služeb, tedy jednotlivým potřebám dětí, a vertikální úrovni sítě, tedy jednotlivým úrovním podpory dítěte (podrobně viz obrázek č. 1: Úrovně podpory dítěte a rodiny z hlediska jejich potřeb). Potřeby dětí byly odvozeny ze strukturovaného vyhodnocování situace dítěte a rodiny dle zákona č. 359/1999 Sb., o SPOD.

Potřeby dítěte

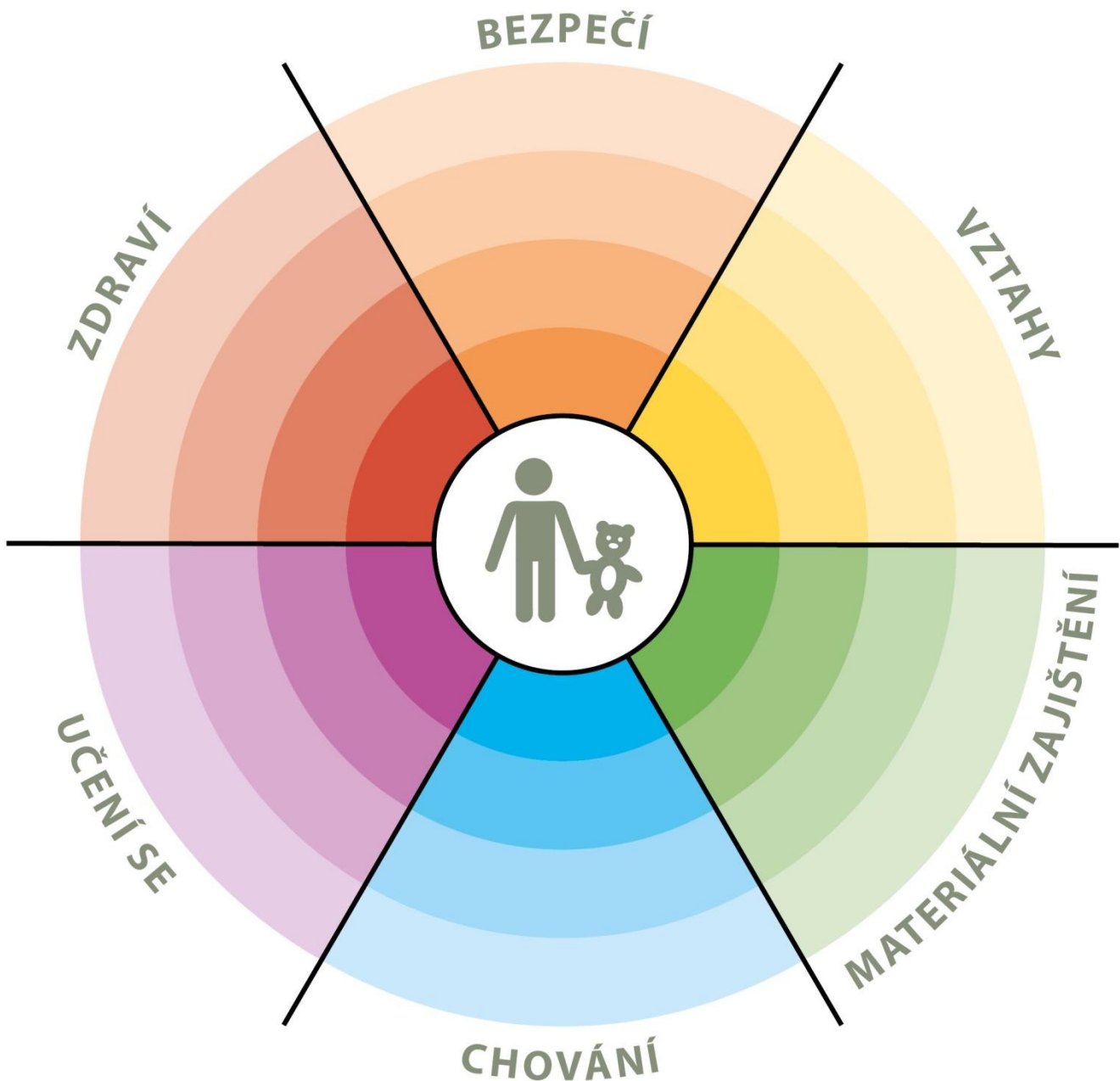
- **Vztahy:** potřeba rozumět vztahům k blízkým osobám, potřeba stabilních a bezpečných vazeb, vrstevnických vztahů, pozitivního vztahu k sobě samému apod.
- **Bezpečí:** potřeba bezpečného prostředí (prostředí rodiny i komunity), subjektivního pocitu bezpečí, životní stability, srozumitelnosti okolního světa, rozvoje kompetencí k rozpoznání nebezpečí apod.
- **Zdraví:** potřeba celkové duševní a tělesné pohody, dobrá péče o zdravotní stav dítěte, vztah k vlastnímu zdraví, podmínky pro zdravý vývoj apod.
- **Učení se:** potřeba poznávání okolního světa, porozumění událostem, nabývání zkušeností, motivace k učení a poznávání, rozvoj zvědavosti a sebepoznání apod.
- **Chování:** potřeba poznávat hranice, učit se normám, rozumět vlastnímu chování, mít respekt k ostatním apod.
- **Materiální zajištění:** potřeba zajištění základních životních potřeb tak, aby byl umožněn zdravý vývoj dítěte, přiměřená výživa, odpovídající vybavení včetně školních nebo zdravotních pomůcek apod.

Aktéři podpory dítěte a rodiny

- **Aktéři přímé podpory dítěte:** služby a další podpůrné aktivity směřující přímo k dítěti na bázi individuálního přístupu, zároveň jde o služby umožňující přímý přístup dítěte (dítě samo se může na poskytovatele služby obrátit), zaměření na dítě je odvozeno z Úmluvy o právech dítěte a zákona o SPOD, které připouštějí možnost ochrany dítěte v situacích, kdy dojde k narušení vztahu mezi dítětem a rodičem.
- **Aktéři přímé podpory rodiny:** služby a další podpůrné aktivity směřující k podpoře rodiny tak, aby byla schopna naplnit ochrannou a podpůrnou roli vůči dítěti, tedy služby posilující kompetence rodičů, podpora zahrnuje vždy zároveň dítě i rodiče.
- **Aktéři širší podpory:** jedná se o služby a další podpůrné aktivity, jejichž primárním účelem není poskytování specifické podpory rodinám a dětem, rodiny a děti spadají do cílové skupiny poskytovatelů těchto služeb, přitom je podstatné, zda si aktéři jsou své role vědomi a naplňují ji.
- **Podpora v rámci komunity:** komunita je pojmána jako významný zdroj podpory. Zdroje obce a lokality je důležité popsat a provázat s potřebami rodin a dětí, komunitní zdroje jsou považovány za rozsáhlé, ale doposud málo využitý potenciál podpory dětí a rodin.

Obrázek č. 1

ÚROVNĚ PODPORY DÍTĚTE A RODINY Z HLEDISKA JEJICH POTŘEB



Úrovně podpory:

- aktéři přímé podpory dítěte
- aktéři přímé podpory rodiny
- aktéři širší podpory
- podpora v rámci komunity

Optimální a reálná síť služeb reagující na potřeby dětí (a jejich rodin) na úrovni obcí s rozšířenou působností

Model sítě služeb na území ORP je pro účely projektu definován tak, že se **jedná o výčet aktérů, kteří v dané lokalitě přispívají k naplnění potřeb dětí**, tedy tvoří podpůrnou síť pro rodiny s dětmi s působností na území konkrétního ORP, včetně služeb nadregionálních. **Výčet aktérů je odvozen od otázky:**

„Kdo a jak je schopen naplnit potřeby dětí a rodin žijících v tomto regionu?“

Jak chápeme optimální a reálnou síť služeb?

Optimální síť služeb je modelovou, žádoucí podobou sítě, reálná síť služeb je zjištěným obrazem sítě aktérů v dané lokalitě (regionu). Porovnáním modelu a reálné místní sítě je možné zjistit, jaké služby je třeba v lokalitě dále rozvíjet.

Optimální síť služeb

Model **optimální sítě služeb** je výčtem možných aktérů, kteří jsou relevantní k naplnění jednotlivých potřeb dětí na všech čtyřech úrovních podpory². Model nastiňuje, jak by síť měla vypadat, aby z ní žádná rodina „nevypadla“ a děti v lokalitě mohly žít v bezpečí ve vlastních rodinách. To je cílový stav i z hlediska transformace systému péče o ohrožené děti a rodiny. Z hlediska samosprávy jde o zajištění kvality života rodin v území, které spravují.

Aktéři přitom nejsou vymezeni svou rezortní příslušností, **ale rozsahem aktivit, které ve prospěch dětí vykonávají nebo by vykonávat mohli**. V praxi jsou aktivity aktérů v mnoha případech nastaveny spíše zvykově³ a nejsou využívány v plném rozsahu, případně nejsou využívány alternativně. Využití kapacit stávajících aktérů v lokalitě v maximálním možném rozsahu je přitom vysoce efektivním způsobem pokrytí potřeb dětí a rodin. Model optimální sítě **není a ani nemůže být vyčerpávajícím výčtem aktérů**. Je to způsobeno jednak odlišnou podobou jednotlivých lokalit a jejich potřeb, jednak širokou škálou služeb pro děti a rodiny. Model optimální sítě služeb má inspirativní (vzorový) charakter. Popis rolí aktérů sítě naleznete v příloze dokumentu.

Model optimální sítě jako inspirace pro tvorbu sítě

Model optimální sítě služeb je **v první řadě inspirací pro to, jakým způsobem je možné uvažovat o potřebách dětí a možnostech jejich naplnění**. Zároveň otevírá širší, někdy netradiční náhled na jednotlivé aktéry a rozsah jejich činnosti.

Reálná síť služeb

Reálná síť služeb na území ORP je výčtem aktérů, kteří skutečně pokrývají potřeby v místě žijících dětí a rodin. Není přitom podstatné, zda je aktér přítomen přímo v lokalitě, nebo je pro děti a rodiny služba dostupná z jiného ORP či kraje.

Reálná síť služeb má **odlišnou podobu v každé lokalitě**, kdy kromě v místě působících aktérů odráží též specifické potřeby dětí a rodin dané především podmínkami lokality.

² Viz obrázek č. 1: Úroveň podpory dítěte a rodiny z hlediska jejich potřeb.

³ Činnost aktérů podpůrné sítě pro děti a rodiny je vymezena v první řadě příslušnými zákony, nicméně je žádoucí zamýšlet se nad hranicemi jejich kompetencí – co všechno by každý aktér mohl dělat, včetně rezortních přesahů a aktivního zapojení do případové práce.

Síť služeb v každé lokalitě by měla zahrnovat zejména služby preventivního charakteru, služby vzájemně propojené a navazující a zároveň by měla být dostatečně pružná tak, aby reagovala na měnící se potřeby dětí a rodin.

Analýza reálné sítě služeb a návrh její optimální podoby

Analýza reálné sítě služeb zahrnuje přehled aktérů místní sítě – jsou zde zachyceni dostupní aktéři ve všech rolích, v nichž mohou působit, a reagovat tak na potřeby dětí v různých oblastech (vztahy, bezpečí, zdraví, učení se, chování a materiální zajištění) – podrobně viz tabulka č. 1. Reálná síť odráží výstupy mapování provedeného lokálním síťářem a výstupy spolupráce s místními aktéry. Aktéři jsou v tabulce uvedeni typologicky dle subjektu či typu služby. Míra podrobnosti popisu aktérů závisí na velikosti lokality a počtu aktérů.

Kde je prostor pro rozvoj sítě – návrhová část

Reálnou síť služeb zjištěnou v rámci lokality síťáři porovnávali s modelem optimální sítě služeb a s rozsahem potřeb dětí a rodin v lokalitě. Byly tak zjištěny:

- potřeby, které jsou naplněny dostatečně;
- potřeby, které nejsou naplněny vůbec, protože příslušní aktéři nejsou v lokalitě dostupní (nevyplněná, bílá místa v tabulce);
- potřeby, které nejsou naplněny dostatečně z důvodu kapacity, dostupnosti, zacílení služby apod. (aktéři označeni barevně – **oranžovou barvou**); jedná se o oblast dalšího možného rozvoje.

Podrobnější popis a zhodnocení sítě k jednotlivým oblastem potřeb (např. vztahy, bezpečí, zdraví a další) najdete v komentáři k tabulce sítě služeb. Obsahem jsou i doporučení pro rozvoj místní sítě v jednotlivých oblastech.

Jak může být analýza reálné sítě služeb využita?

Analýza bude sloužit představitelům samospráv, poskytovatelům služeb a jejich klientům, donátorům nebo dalším osobám a organizacím, kteří mohou podpořit rozvoj potřebných služeb. Na základě zjištění popsanych analýzou reálné sítě služeb mohou uplatňovat požadavky na další rozvoj sítě (např. v rámci projektových žádostí, komunitních plánů, dotačních programů apod., kdy analýza reálné sítě služeb slouží jako relevantní podklad prokazující podrobné nadrezortní zmapování dostupných služeb).

Obrázek č. 2

OPTIMÁLNÍ SÍŤ SLUŽEB PRO DĚTI A JEJICH RODINY

		ÚROVNĚ PODPORY			
		aktéři přímé podpory dítěte	aktéři přímé podpory rodiny	aktéři širší podpory	podpora v rámci komunity
POTŘEBY DÍTĚTE	VZTAHY žít v bezpečném vztahu k sobě, k rodině a komunitě, být přijímán	<ul style="list-style-type: none"> psycholog, psychiatr svěpomocná skupina nízkoprahové zařízení pro děti a mládež (NZDM), terénní pracovník metodik primární prevence, školní metodik prevence programy pro třídní kolektivy inkluzivní programy školní psycholog výchovný poradce učitel, vychovatel služby náhradní rodinné péče (např. kontakt s rodinou) sociální pracovník pobytového zařízení sociálně-aktivizační služba pro rodiny s dětmi (SAS) krizové centrum orgán sociálně-právní ochrany dětí (OSPOD) 	<ul style="list-style-type: none"> rodinné centrum rodinná poradna rodinné konference mediace SAS NZDM OSPOD 	<ul style="list-style-type: none"> volnočasové aktivity (sport, skaut, umělecké kroužky) intervenční centrum poradna pro oběti trestných činů 	<ul style="list-style-type: none"> komunitní centrum komunitní akce zázemi pro setkávání sousedské spolky svěpomocné skupiny
	BEZPEČÍ žít v bezpečí a stabilitě	<ul style="list-style-type: none"> NZDM, terénní pracovník kontaktní centrum, terénní program pro uživatele návykových látek volnočasové aktivity krizové centrum linka bezpečí škola, školní poradenské pracoviště (ŠPP) peer program komunitní centrum středisko výchovné péče (SVP) - ambulantní zařízení pro děti vyžadující okamžitou pomoc (ZDVOP) lékař učitel Policie ČR, městská policie, asistent prevence kriminality OSPOD 	<ul style="list-style-type: none"> SAS NZDM, terénní pracovník asistent prevence kriminality krizová linka pro rodiče osvěta programy primární prevence rodinné centrum rodinná poradna rodinné konference intervenční centrum rodičovská skupina kontaktní centrum, terénní program pro uživatele návykových látek krizová respitní péče program podpory sousedství OSPOD 	<ul style="list-style-type: none"> Policie ČR, městská policie, asistent prevence kriminality sociální pracovník na obci poradna pro oběti trestných činů starosta, samospráva soud specialista na prevenci na úrovni obce nebo kraje integrováný záchranný systém 	<ul style="list-style-type: none"> dny sousedství prevenční akce v obci osvěta bezpečná hřiště, prostor pro volnočasové aktivity
	ZDRAVÍ vyrůstat v celkové tělesné a duševní pohodě	<ul style="list-style-type: none"> pediatrik, pediatrická sestra pečovatelská služba raná péče školní programy podpory zdraví NZDM, terénní pracovník kontaktní centrum, terénní program pro uživatele návykových látek dětský psychiatr, psycholog školní psycholog dětský terapeut OSPOD 	<ul style="list-style-type: none"> SAS raná péče kontaktní centrum, terénní program pro uživatele návykových látek domácí sestra psychiatrik, psycholog pro dospělé respitní služba rodinná terapie OSPOD 	<ul style="list-style-type: none"> nemocnice – dětské oddělení pohotovost specialisté – např. dětská chirurgie, ORL, apod. poradna pro závislosti (AT poradna) ozdravná léčebna 	<ul style="list-style-type: none"> prevenční akce na podporu zdraví osvěta dotace obce/kraje na akce na podporu zdraví (vitaminy, ovoce) nebo zlepšování životního prostředí podpora sportu (zázemi)
	UČENÍ SE rozvíjet svůj potenciál, mít radost z poznávání a učení	<ul style="list-style-type: none"> škola sociální pedagog, školský sociální pracovník výchovný poradce pracovník primární prevence NZDM, terénní pracovník volnočasové aktivity pedagogicko-psychologická poradna (PPP) SVP lékař podpora školní přípravy (doučování) asistent pedagoga OSPOD 	<ul style="list-style-type: none"> PPP, SVP SAS rodinné centrum (výchova, učení) sociální pedagog, školský sociální pracovník školní psycholog výchovný poradce etoped, psycholog OSPOD 	<ul style="list-style-type: none"> ŠPP dům dětí a mládeže (DDM) škola (přesah do komunity) SVP 	<ul style="list-style-type: none"> zázemi pro vzdělávání (knihovny, prostory pro kroužky, poznávací stezky) ocenění vzdělávání (učitelé, žáci, vědci) kulturní akce zahraniční spolupráce dotace obce na pomůcky, dojíždění (do školy)
	CHOVÁNÍ znát hranice, dostat povzbuzení, učit se respektu k sobě i ostatním	<ul style="list-style-type: none"> peer program škola (práce s konkrétním dítětem) asistent pedagoga odborná poradenská pomoc (psycholog, etoped, psychiatr) resocializační program SVP pobytová služba (krátkodobá) probační a mediální služba (PMS) OSPOD 	<ul style="list-style-type: none"> škola (poradenství, spolupráce s rodiči) SAS NZDM - rodičovské skupiny SVP (poradenské/ambulantní služby) asistované kontakty a předávání OSPOD 	<ul style="list-style-type: none"> škola (klíma, práce s kolektivy, apod.) volnočasové aktivity zaměřené na posilování zdravých vztahů (skaut, Sokol, sport) cirkve PMS, resocializační program krizový pobyt 	<ul style="list-style-type: none"> sousedské a komunitní akce BESIP
	MATERIÁLNÍ ZAJIŠTĚNÍ mít zajištěny základní potřeby, nemít hlad, mít dobré zázemí	<ul style="list-style-type: none"> rodinné centrum krizové centrum materiální a potravinová pomoc dům na půl cesty ZDVOP pobytová služba OSPOD 	<ul style="list-style-type: none"> občanská poradna dluhová poradna sociální pracovník obce SAS sociální rehabilitace materiální a potravinová pomoc právní pomoc azylové bydlení sociální bydlení nadace a nadační fondy OSPOD 	<ul style="list-style-type: none"> úřad práce bytová koncepce města komunitní akce zázemi pro setkávání 	<ul style="list-style-type: none"> program obědy do škol pracovní příležitosti obce

Analýza reálné sítě služeb a návrh její optimální podoby v ORP Karviná

Tabulka č. 1

		ÚROVNĚ PODPORY			
		aktéři přímé podpory dítěte	aktéři přímé podpory rodiny	aktéři širší podpory	podpora v rámci komunity
POTŘEBY DÍTĚTE	VZTAHY Žít v bezpečném vztahu k sobě, k rodině a komunitě, být přijímán	<ul style="list-style-type: none"> psycholog psychiatr nízkoprahové zařízení pro děti a mládež (NZDM), terénní pracovník metodik primární prevence, školní metodik prevence programy pro třídní kolektivy inkluzivní programy školní psycholog výchovný poradce učitel, vychovatel služby náhradní rodinné péče sociální pracovník pobytového zařízení sociálně-aktivizační služba pro rodiny s dětmi (SAS) orgán sociálně-právní ochrany dětí (OSPOD) 	<ul style="list-style-type: none"> rodinné centrum rodinná poradna mediace SAS NZDM OSPOD 	<ul style="list-style-type: none"> volnočasové aktivity intervenční centrum poradna pro oběti trestným činů 	
	BEZPEČÍ Žít v bezpečí a stabilitě	<ul style="list-style-type: none"> NZDM, terénní pracovník, terénní pracovník pro uživatele návykových látek 	<ul style="list-style-type: none"> SAS NZDM, terénní pracovník asistent prevence kriminality 	<ul style="list-style-type: none"> Policie ČR, Městská policie, asistent prevence kriminality 	<ul style="list-style-type: none"> preventivní akce v obci osvěta bezpečná hřiště, prostor pro volnočasové aktivity

	<ul style="list-style-type: none"> • volnočasové aktivity • středisko výchovné péče (SVP)-ambulantní • lékař • učitel • Městská policie, asistent prevence kriminality • OSPOD 	<ul style="list-style-type: none"> • krizová linka pro rodiče • osvěta • program primární prevence • rodinné centrum • rodinná poradna • Intervenční centrum • terénní program pro uživatele návykových látek • OSPOD 	<ul style="list-style-type: none"> • sociální pracovník na obci • poradna pro oběti trestných činů • starosta, samospráva • specialista na prevenci na úrovni obce nebo kraje • integrovaný záchranný systém 	
<p>ZDRAVÍ</p> <p>vyrůstat v celkové tělesné a duševní pohodě</p>	<ul style="list-style-type: none"> • pediatr, • raná péče • školní programy podpory zdraví • NZDM, terénní pracovník • terénní program pro uživatele návykových látek • dětský psychiatr • psycholog • školní psycholog • dětský terapeut • OSPOD 	<ul style="list-style-type: none"> • SAS • raná péče • terénní program pro uživatele návykových látek • psychiatr, psycholog pro dospělé • respitní služba • rodinná terapie • OSPOD 	<ul style="list-style-type: none"> • nemocnice, dětské oddělení • pohotovost • specialisté • poradna pro závislosti • ozdravná léčebna 	<ul style="list-style-type: none"> • preventivní akce na podporu zdraví • osvěta • dotace obec/kraje na podporu zdraví • podpora sportu
<p>UČENÍ SE</p> <p>rozvíjet svůj potenciál, mít radost z poznávání a učení</p>	<ul style="list-style-type: none"> • škola • výchovný poradce, pracovník primární prevence • NZDM, terénní pracovník • volnočasový pracovník • pedagogicko-psychologická poradna • SVP • lékař • podpora školní přípravy (doučování) • asistent pedagoga 	<ul style="list-style-type: none"> • PPP, SVP • SAS • rodinné centrum (výchova, učení) • sociální pedagog, školský sociální pracovník • školní psycholog • výchovný poradce • etoped, psycholog • OSPOD 	<ul style="list-style-type: none"> • ŠPP • dům dětí a mládeže (DDM) • SVP 	<ul style="list-style-type: none"> • zázemí pro vzdělávání (knihovny, prostory pro kroužky, poznávací stezky) • ocenění vzdělávání (učitelé, žáci, vědci) • kulturní akce • zahraniční spolupráce

<p>CHOVÁNÍ</p> <p>znát hranice, dostat povzbuzení, učit se respektu k sobě i ostatním</p>	<ul style="list-style-type: none"> • OSPOD • škola (práce s konkrétním dítětem) • asistent pedagoga • odborná poradenská pomoc (psycholog, etoped, psychiatr) • SVP • probační a mediační služba (PMS) • OSPOD 	<ul style="list-style-type: none"> • škola (poradenství, spolupráce s rodiči) • SAS • SVP (poradenské ambulantní služby) • asistované kontakty a předávání • OSPOD 	<ul style="list-style-type: none"> • škola, klima, práce s kolektivy, apod.) • volnočasové aktivity zaměřené na posilování zdravých vztahů (Sokol, Skaut, sport) • církve • krizový pobyt 	<ul style="list-style-type: none"> • BESIP
<p>MATERIÁLNÍ ZAJIŠTĚNÍ</p> <p>mít zajištěny základní potřeby, nemít hlad, mít dobré zázemí</p>	<ul style="list-style-type: none"> • rodinné centrum • krizové centrum • materiální a potravinová pomoc • dům na půl cesty • ZDVOP • pobytová služba • OSPOD 	<ul style="list-style-type: none"> • občanská poradna • dluhová poradna • sociální pracovník obce • SAS • sociální rehabilitace • materiální a potravinová pomoc • právní pomoc • sociální pracovník obce • SAS • sociální rehabilitace • materiální a potravinová pomoc • právní pomoc • azylové bydlení • sociální bydlení • OSPOD 	<ul style="list-style-type: none"> • úřad práce 	<ul style="list-style-type: none"> • program obědy do škol • pracovní příležitosti obce

Komentář k tabulce sítě služeb a naplňování potřeb dětí (a jejich rodin) v ORP Valašské Klobouky a návrh k optimalizaci sítě

VZTAHY – žít v bezpečném vztahu k sobě, k rodině a komunitě, být přijímán

V oblasti vztahů, výchovných či vzdělávacích problémů mohou děti školou povinné, ale i jejich rodiče, využít školní poradenská pracoviště, jejichž základ obvykle tvoří výchovný poradce a metodik prevence. V rámci podpory inkluzivního vzdělávání působí na několika školách asistenti pedagoga. V oblasti inkluze jsou školami také realizovány různé programy. Např. ZŠ Družby v Karviné je zapojena do projektu „Škola pro všechny: Inkluze jako cesta k efektivnímu vzdělávání všech žáků“. Kontakt dítěte s biologickou rodinou a jeho návrat do sanované rodiny podporuje Dětský domov SRDCE v Karviné. Upevňovat zdravé vztahy mezi rodiči a jejich dětmi navzájem je snahou pracovníků Azylového domu pro ženy a rodiny s dětmi SÁRA Petrovice u Karviné a Azylového domu pro rodiny s dětmi Sociálních služeb Karviná. V Karviné působí celkem čtyři nízkoprahová zařízení pro děti a mládež (Oáza, Pohoda a KLUB ON LINE, Kometa) a zařízení sociálně výchovné činnosti - klub pro neorganizované děti Bublina, jejichž cílem je mimo jiné také podpora vztahů v přirozeném sociálním prostředí dítěte.

Na posilování vztahů a kontaktů mezi dětmi a biologickými rodinami prostřednictvím asistovaných kontaktů se zaměřují doprovodné organizace, OSPOD, poradna Centra pro rodinu Sluníčko a poradna Spolu, Akademický ústav Karviná.

Služby spojené s doprovázením rodin, kterým bylo svěřeno dítě do náhradní rodinné péče, v Karviné poskytují Slezská Diakonie - Program pro pěstounské rodiny, Centrum sociálních služeb Ostrava, Náhradní rodinná péče - pobočka Karviná, Centrum pro rodinu Sluníčko - Poradna pro rodiny s dětmi, Centrum psychologické pomoci - Rodinná a manželská poradna Karviná, včetně OSPOD. Přímou podporu rodiny zajišťuje poradna pro rodiny s dětmi Centra pro rodinu Sluníčko. Na dlouhodobou systematickou práci s rodiči a jejich dětmi, které jsou vedeny v evidenci oddělení sociálně-právní ochrany dětí, se zaměřuje projekt „Děti rodičů, rodiče dětí“, který je realizován prostřednictvím poradny Spolu Akademického ústavu Karviná.

Při řešení široké škály problémů souvisejících s narušenými mezilidskými vztahy své klienty podporuje Rodinná a manželská poradna Karviná, Centrum psychologické pomoci. Mezi aktéry širší podpory lze zahrnout například Krajské středisko volného času Juventus s velmi pestrou nabídkou aktivit, dále školní a mimoškolní kroužky, sportovní kluby apod. Vesměs jsou služby zpoplatněny, což může být překážkou pro navštěvování dětmi ze sociálně slabých rodin.

Prostor pro rozvoj sítě:

V září 2018 byla ukončena činnost jediné pedopsychiatrické ordinace zajišťující péči o klienty z Karviné, Bohumína, Orlové a Českého Těšína. Klientela je tak odkázána na služby dětských psychiatrů v Ostravě, což může významně zkomplikovat dostupnost psychiatrické péče. S ohledem na obtížnou situaci při získávání nových odborníků se jako optimální řešení nabízí důsledné využívání již existujících služeb a specialistů, kteří pracují s dětmi a mládeží v oblasti duševního zdraví.

Velmi omezená je nabídka aktérů, kteří by poskytovali programy podporující společné trávení volného času dětí a rodičů. Aktuálně nabízí zázemí pro aktivity pro rodiče s malými dětmi pouze mateřské centrum v rámci Centra pro rodinu Sluníčko. Na poli komunitního setkávání rodin s dětmi, např. formou místních či sousedských skupin, nebyla významnější aktivita zaznamenána. Rodinné konference, jako inovativní model sociální práce s ohroženou rodinou, zatím realizuje pouze Centrum pro rodinu Sluníčko.

BEZPEČÍ – žít v bezpečí a stabilitě

Problematice bezpečí je ve správním obvodu ORP věnována mimořádná pozornost. Dokladem může být například projekt města „Bezpečná Karviná“ a jeho program „Desatero“. (5) Všechna nízkoprahová zařízení pro děti a mládež kladou důraz na bezpečné trávení volného času, organizují přednášky zaměřené na prevenci rizikového chování v různých oblastech, klienti besedují se zástupci bezpečnostních složek, zdravotnictví, apod. Nejen otázky bezpečného chování řeší s dětmi a dospívající mládeží ve věku 6-20 let přímo v terénu pracovníci terénního programu STREETWORK ON LINE Slezské diakonie. Vyhledávat

uživatelé nealkoholových návykových látek ve věku 15-65 let, být s nimi v úzkém kontaktu a poskytovat podporu v oblasti sociální, zdravotní a psychické včetně eliminace rizik spojených s užíváním drog, je cílem terénního programu STREETWORK GABRIEL Karviná Slezské diakonie. V Karviné sídlí Linka důvěry, kterou provozuje Centrum psychologické pomoci. Intervenční centrum pro oběti či svědky domácího násilí mají klienti z ORP Karviná k dispozici v Havířově. Významnými aktéry jsou v oblasti bezpečnosti a prevence kriminality bezpečnostní složky, tj. Policie České republiky a Městská policie Karviná. Jejich zástupci realizují preventivní programy pro děti napříč školami mateřskými, základními i středními. Městská policie v Karviné je prostřednictvím manažera a úseku prevence úspěšným realizátorem několika projektů prevence kriminality. V roce 2017 působili u městské policie dva asistenti prevence kriminality. V rámci Policie ČR, územního odboru Karviná se preventivním aktivitám, které jsou určeny zejména žákům druhého stupně základních škol, středních škol a učilišť, věnují pracovníci oddělení tisku a prevence. Působí zde také specialisté služby kriminální policie a vyšetřování, kteří se zaměřují na odhalování trestné činnosti páchané dětmi a na dětech. Terapeutické práci s dětskými oběťmi trestných činů se od června 2018 věnuje Krizové centrum v Ostravě s celokrajskou působností. Pomoc a podporu obětem trestných činů poskytuje v rámci projektu „Proč zrovna já“ II. poradce spolupracující s pobočkou Probační a mediální služby v Karviné. Programy primární prevence „MAJÁK“, které jsou určeny dětem I. a II. stupně základních škol, nabízí v Karviné také Charita Český Těšín. Preventivní semináře pro II. stupeň základních škol a 1. ročníky středních škol realizuje ON LINE Slezská diakonie.

Prostor pro rozvoj sítě:

V důsledku nedostatečného financování ze strany státu přerušilo svou činnost ke dni 31. března 2018 zařízení pro děti vyžadující okamžitou pomoc Heřmáněk. Obnovení provozu je závislé na novelizaci zákona č. 108/2006 Sb., o sociálních službách a s tím související případná transformace zařízení v registrovanou sociální službu se systémovým financováním od 1. 1. 2019. V rámci svých pobytových služeb ORP v současné době nedisponuje krizovým lůžkem pro ohrožené dítě samotné nebo v doprovodu zákonného zástupce. Krizové centrum pro dětskou klientelu aktuálně není dostupné v rámci celého Moravskoslezského kraje. Pro krizový pobyt dětí je možno využít ZDVOP v Havířově a Ostravě či dětské lůžkové oddělení nemocnice Karviná-Ráj. Aktéři poukazují na skutečnost, že Policie ČR nemá k dispozici ani na jednom ze svých tří pracovišť v Karviné prostory vhodně uzpůsobené pro práci se zvláště zranitelnými oběťmi trestných činů (speciální výslechová místnost odpovídající požadovaným standardům je ve 13 km vzdáleném Havířově-Horní Suché). Absence nízkoprahového zařízení pro uživatele návykových látek, které by poskytovalo služby ambulantní formou klientům z Karviné a blízkého okolí, je aktéry z řad odborné veřejnosti vnímána jako scházející mezičlánek v systému péče o osoby ohrožené závislostmi. Nejbližší zařízení tohoto typu (K-centrum) se nachází v Orlové.

ZDRAVÍ – vyrůstat v celkové tělesné a duševní pohodě

V ORP v současné době ordinuje cca 16 pediatrů, kteří spolupracují s dalšími aktéry mimo svůj obor obvykle jen v rámci zákonných povinností. Dostupnost psychologů se v ORP liší dle věku dítěte. Péči v oblasti duševního zdraví pro děti ml. 15 nabízejí dvě soukromé psychologické praxe. Pro starší děti je nabídka psychologické péče výrazně lepší. Potřeby cílové skupiny naplňují také psychologové externě spolupracující s poradnami v rámci různých organizací. Obtížná situace při naplňování potřeb je v oblasti psychiatrické péče. S dětmi staršími 16 let pracují např. lékaři v psychiatrické ordinaci Centra duševního zdraví. Klienti mladší 15 let jsou odkázáni na pedopsychiatry v Ostravě. Dětské lůžkové oddělení včetně dětské lékařské pohotovosti mají pacienti k dispozici v Nemocnici s poliklinikou Karviná-Ráj. Součástí nemocnice je také oddělení zdravotně sociální služby, jehož pracovník v případě výskytu ohroženého dítěte kooperuje s OSPOD, případně Policií ČR. Terénní službu v domácím prostředí poskytuje rodinám se zdravotně postiženým dítětem, či dítětem s vývojovými potížemi od narození do 7 let, Poradna rané péče EUNIKA Karviná, Slezská diakonie. Zdravý životní styl, rizika spojená s různými typy závislostí, předčasným zahájením sexuálního života, šikana a její formy, prevence úrazů nebo také základní zásady hygieny jsou témata, o kterých diskutují v rámci besed a přednášek s odborníky žáci škol nebo klienti nízkoprahových zařízení. Přístup „harm reduction“ který v principu nahlížení na drogovou problematiku slouží k ochraně veřejného zdraví a lidských práv (7), uplatňuje ve vztahu ke svým klientům terénní program STREETWORK GABRIEL, Slezská diakonie. Sport a smysluplné využívání volného času dětí a mládeže jsou oblasti, na které finančně přispívá také město Karviná. Sportovní aktivity dětí, ale také zdravou sociální interakci podporují v rámci svých programů školy, zájmové a volnočasové organizace, sociální služby nebo bezpečnostní složky formou sportovních dnů, soutěží, apod.

Prostor pro rozvoj sítě:

Od září 2018 není zajištěna v Karviné a přilehlých obcích péče psychiatra pro děti mladší 15 let. Akutně schází dětská zubní a kožní lékaři, stávající nejsou schopni poptávku z kapacitních důvodů uspokojit. Absence kontaktního centra (K-centra), které by poskytovalo klientům z Karviné a blízkého okolí sociální a adiktologické služby je odbornou veřejností vnímána jako scházející mezičlánek v systému péče o osoby závislé na návykových látkách.

UČENÍ SE – rozvíjet svůj potenciál, mít radost z poznávání a učení

ORP Karviná disponuje širokou a různorodou základnou školských zařízení. Působí zde 17 mateřských a 16 základních škol. Střední školství zastupuje 11 subjektů. Řada z nich se specializuje například na rozšířenou výuku jazyků, sportovně nadané děti, netradiční způsoby výuky („Hejného matematika“), apod. Některé školy využívají projekt Šablony I., II. v rámci Operačního programu Vývoj, výzkum a vzdělávání, které umožňují financovat různé rozvojové aktivity jako je například doučování žáků ohrožených školním neúspěchem nebo personálně posilovat školská poradenská pracoviště o školního psychologa, speciálního či sociálního pedagoga, atd. Díky tomu mohou být součástí poradenských pracovišť školní psychologové například na ZŠ Družba, Cihelní nebo ZŠ Mendelova. Zde se také v loňském školním roce pilotně ověřoval projekt vrstevnické podpory v oblasti doučování žáků za přispění dobrovolníků z pěveckého kroužku Permoník. Mateřské a základní školy v ORP jsou zapojeny do Místního akčního plánu rozvoje vzdělávání, jehož nositelem je Statutární město Karviná. V Karviné sídlí pedagogicko-psychologická poradna a speciálně pedagogické centrum, které se specializuje na péči o děti s vadami řeči a mentálním postižením a ambulantní SVP. ORP disponuje dostupným zázemím pro vzdělávání, jako jsou knihovny, zájmové kroužky, rodinné a mateřské centrum, apod. Karvinskou mládež reprezentuje Mládežnická rada Karviná. Skupina mladých lidí ve věku od 13 do 30 let například pořádá kulturní a sportovní události, podílí se na akcích města či rozvíjí přeshraniční spolupráci s polskými partnery. Prostřednictvím účasti na jednáních s politiky či zástupci samosprávy hájí zájmy a představuje názory mladých, kterým záleží na budoucnosti jejich města. Město každoročně v Den učitelů oceňuje pedagogy svých škol, školek, vychovatele a jiné pedagogické pracovníky.

Prostor pro rozvoj sítě:

Sít' aktérů v oblasti školství má velký potenciál ke spolupráci, který je na oborové úrovni poměrně efektivně využíván. Přesto má však i své rezervy. Jedná se zejména o oblast meziresortní spolupráce (např. OSPOD, sociální služby, zdravotnictví, školství, bezpečnostní složky, atd.) při vyjasňování vzájemných kompetencí, stanovení postupů při řešení konkrétních problémových situací (skryté záškoláctví, testování žáků na přítomnost omamných látek ve škole, dítě v náhradní rodinné péči, domácí násilí, syndrom CAN, apod.)

CHOVÁNÍ – znát hranice, dostat povzbuzení, učit se respektu k sobě i ostatním

Potřeby v této oblasti naplňují například pedagogicko-psychologická poradna nebo SVP, které pomáhá dětem, rodinám a školám s řešením široké škály problémů. Mezi ty nejčastější patří nerespektování autority, agresivní chování, školní problémy, krádeže, lhaní, experimentování s návykovými látkami, problematické vztahy s vrstevníky a mnoho dalších. Kromě psychologů nabízejí specializovanou péči v podobě rodinné terapie také v Centru psychologické pomoci nebo Centru pro rodinu Sluníčko. Závažnými poruchami chování se zabývají především psychiatři. S řešením problémů ve výchově dětí pomáhají rodinám také pracovníci SOCIÁLNÍ ASISTENCE Karviná, Orlová, Slezská diakonie, prostřednictvím terénní sociálně aktivizační služby. Na potřeby žáků v oblasti chování se ve školách mimo jiné soustřeďují školní poradenská pracoviště se zastoupením specializovaných profesí. Školy různou formou pracují na zdravém klimatu ve třídních kolektivech, některé také ve spolupráci s externími odborníky (např. ZŠ Dr. Olszaka). V rámci Programu prevence kriminality je již několik let městskou policií realizován zajímavý projekt. Jde o Sociálně psychologický výcvik pro rodiče s dětmi, který se zaměřuje na pomoc rodinám při řešení výchovných problémů, nápravě vztahů, zkvalitnění komunikace a funkce rodiny formou terapeutických víkendových pobytů.(6) Realizátoři v tomto směru úzce spolupracují s pracovníky SVP a oddělení SPOD.

Prostor pro rozvoj sítě:

V Karviné nejsou aktuálně realizovány pro děti a mladistvé žádné resocializační ani peer programy. V době, kdy se stále více rodičů a učitelů potýká s výchovnými problémy dětí, nabývá na významu činnost SVP. Ambulantní oddělení v Karviné s ohledem na extrémní vyčerpání svých dvou etopedických pracovníků

jen obtížně zvládá pokrýt zvyšující se poptávku klientů po svých službách. Se závažnějšími poruchami chování mohou pomoci psychologové či psychiatři. ORP se však aktuálně potýká s výrazným nedostatkem odborných služeb zejména v oblasti péče o duševní zdraví dětí mladší 15 let. Stále jen výjimečně jsou součástí školních poradenských pracoviště pozice školního psychologa (např. ZŠ Mendelova, ZŠ Družby, ZŠ Cihelní), speciálního pedagoga (např. ZŠ Školská, ZŠ U lesa, ZŠ Družby, SŠ, ZŠ a ZŠ speciální Karviná). Dlouhodobě se většině škol nedaří aktivně zapojovat do řešení výchovných problémů žáků jejich rodiče.

MATERIÁLNÍ ZAJIŠTĚNÍ – mít zajištěny základní potřeby, nemít hlad, mít dobré zázemí

Základní potřeby v oblasti materiálního zabezpečení pokrývá v ORP řada služeb. Například Slezská diakonie nebo Sociální služby Karviná pomáhají v rámci projektu MPSV „Potravinová a materiální pomoc nejchudším osobám“ – POMPO II. Potřební dostávají zdarma potraviny, hygienické a základní domácí potřeby, ošacení. Významným aktérem je v této oblasti Dobrovolnické centrum ADRA Havířov, které v Karviné provozuje Charitativní obchůdek a Sociální šatník s nabídkou materiální pomoci. Prostřednictvím odboru sociálního je do potravinové a materiální pomoci zapojeno také město Karviná. Poradenství zaměřené na posilování schopností řešit běžné záležitosti osobního života zajišťují občanské poradny Sociálních služeb Karviná a Slezské diakonie, která nabízí také terénní formu podpory a poradenství prostřednictvím programu KONTAKT. Terénní práci v rodinách se věnují také sociální pracovníci obce v úzké spolupráci s OSPOD. Rodičům s nezletilými dětmi pomáhá při řešení problémů souvisejících se zadlužeností a bydlením, sociálně aktivizační služba pro rodiny s dětmi SOCIÁLNÍ ASISTENCE Slezské diakonie, která v nedávné době navýšila kapacitu na 30 rodin. Prvky sociální rehabilitace jako je posilování rodičovských kompetencí a základní péče o dítě má ve svém programu zařazeny Poradna pro rodiny s dětmi Sluníčko. Ve svých prostorách a částečně terénní formou pro klienty azylových domů, nabízí obdobné služby také Poradna SPOLU Akademického ústavu Karviná. V ORP jsou k dispozici dvě pobytová zařízení, která poskytují zázemí rodinám s dětmi v nepříznivé situaci související se ztrátou bydlení. Jedná se o SÁRU Petrovice u Karviné, azylový dům pro ženy a rodiny s dětmi Slezské diakonie a azylový dům pro rodiny s dětmi Sociálních služeb Karviná. Mladým dospělým ve věku od 18 do 26 let, kteří opouštějí školská zařízení ústavní nebo ochranné výchovy, odcházejí od svých rodin či pěstounů, kde je ohrožován jejich vývoj, poskytuje své služby Dům na půli cesty Heřmáněk. Úkolem zařízení pomoci klientovi změnit jeho nepříznivou životní situaci a podporovat návrat do běžného „občanského“ života. Za tímto účelem zařízení nabízí klientům ubytování a další služby (např. zprostředkování kontaktu se společenským prostředím, pomoc při prosazování práv a oprávněných zájmů, obstarávání osobních záležitostí, nácvik sociálních dovedností, pracovní terapie, atd.). Problematika sociálního bydlení je v Karviné vysoce aktuální téma. Sedm sociálních bytů provozuje Slezská diakonie, která je také realizátorem projektu Sociální bydlení s doprovodným sociálním programem v Karviné. Několik karvinských základních a mateřských škol (Mendelova, Družby, Školská) je zapojeno do projektu „Poskytování bezplatné stravy dětem ohroženým chudobou ve školách z prostředků OP PMP v Moravskoslezském kraji“. Ve spolupráci s Úřadem práce Karviná organizuje město pro nezaměstnané veřejnou službu. Veřejně prospěšné práce vykonávají klienti úřadu práce pod Technickými službami Karviná, a.s.

Prostor pro rozvoj sítě:

Přerušení provozu ZDVOP Heřmáněk na dobu neurčitou, má za následek absenci zázemí v případě potřeby umístit dítě ve věku od 3 do 18 let, které se nachází v akutní krizové situaci. Další zařízení tohoto typu je dostupné v Ostravě nebo v Havířově. Město Karviná nemá zpracovanou koncepci bytové politiky a sociálního bydlení, což může být v době, kdy je realizováno opatření obecné povahy v podobě vyhlášení bezdoplatkových zón na bydlení, velkým problémem zejména ze sociálního hlediska.

Modely spolupráce aktérů sítě

Spolupráce aktérů sítě služeb pro děti a rodiny je **stejně významným předpokladem stability a pevnosti sítě, jako přítomnost aktérů samotných**. Spolupráce a vzájemné vztahy aktérů tvoří pomyslné spojky mezi jednotlivými články sítě. Aktivita aktérů na sebe navazují, a tím jsou efektivnější a cílenější.

Předpokladem funkční spolupráce aktérů v rámci sítě je **dobrá znalost rolí – nejen ostatních aktérů, ale také svých vlastních**. Většině aktérů je připisována základní role (např. role učitele ve vzdělávání dětí), ale je důležité, aby si byli vědomi také svého významu pro naplňování dalších potřeb dětí (např. učitel jako důležitý aktér v oblasti zdraví dětí, bezpečí, chování, vztahů apod.). **Dobře nastavená spolupráce umožní reagovat bezprostředně na měnící se potřeby dítěte a rodiny**.

Spolupráce aktérů v lokalitě může mít mnoho podob, více či méně formálně ukotvených (viz obrázek č. 3: Modely spolupráce aktérů v lokalitě). Žádoucí jsou přitom zejména formy zahrnující větší počet aktérů a fungující na bázi dobrovolné dohody o spolupráci, tedy sledující společný cíl. Ve prospěch dětí ale působí v podstatě jakákoliv forma spolupráce, například i konzultace konkrétního případu.

Modelové schéma spolupráce aktérů jako inspirace a k čemu má sloužit

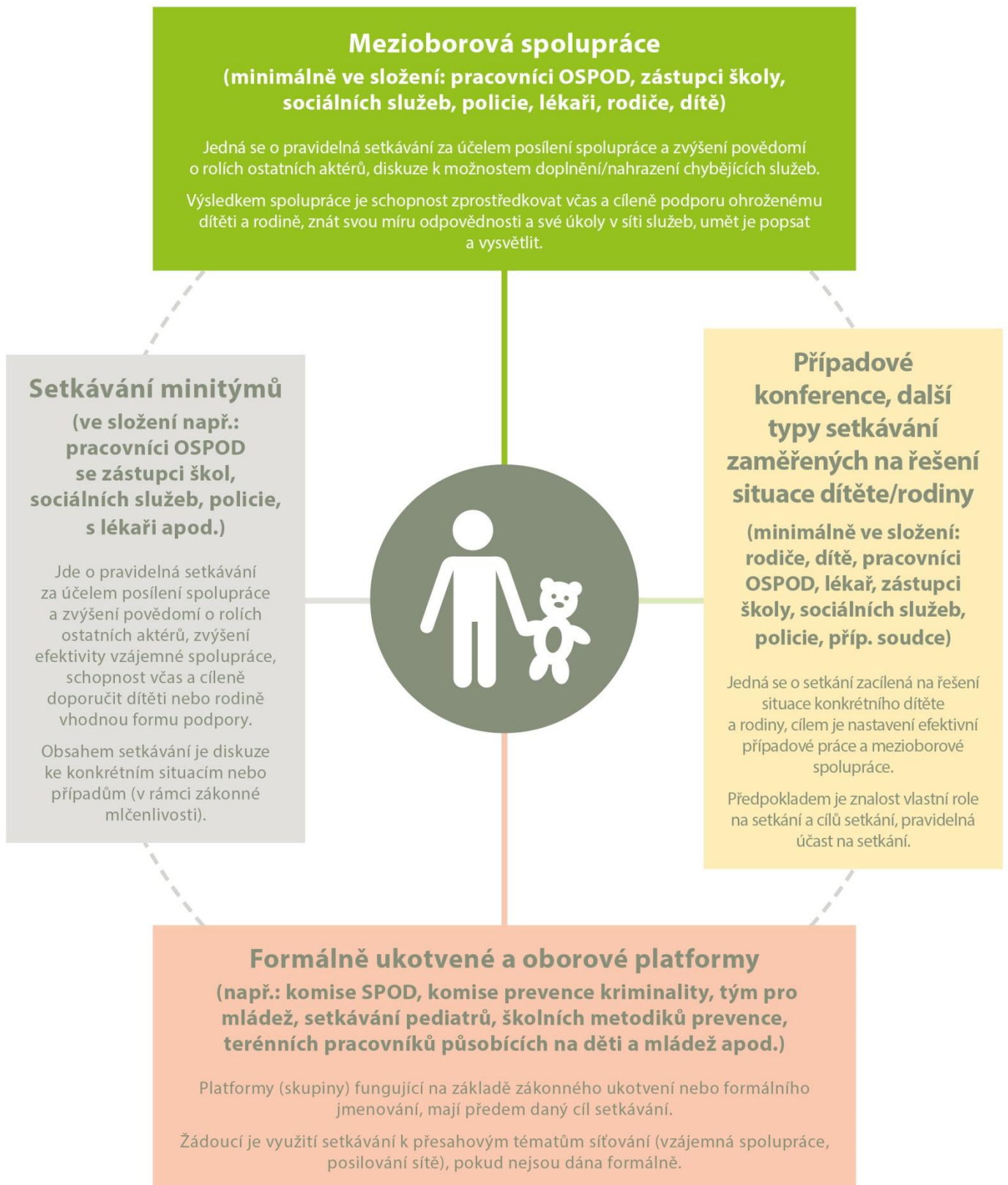
Modelové schéma spolupráce není vyčerpávajícím výčtem všech možných forem spolupráce aktérů, jde o inspirativní schéma, které lze podle potřeby dále doplnit. Tento model má mít jednak význam osvětový v tom smyslu, do jakých forem spolupráce se mohou aktéři zapojovat, jednak poukazuje na další možné, doposud nevyužívané formy, a může tak být podkladem pro další rozvoj spolupráce v lokalitě.

Lokální síťáři na základě provedeného mapování následně zpracovali **model spolupráce aktérů sítě služeb pro děti a rodiny na území konkrétního ORP**, kde do tabulky zachytili výčet existujících místních forem spolupráce (podrobně viz tabulka č. 2).

Popis jednotlivých kategorií schématu „Modely spolupráce aktérů v lokalitě“ (obrázek č. 3)


V obrázku č. 3 najdete vymezení příkladů různých modelů spolupráce aktérů sítě služeb. Mezioborová spolupráce je pro oblast podpory dětí a jejich rodin vnímána jako klíčová platforma (tedy platforma zahrnující co nejširší spektrum aktérů sítě služeb pro děti a jejich rodiny). Nicméně nezastupitelnou úlohu mají jakékoliv jiné, funkční formy setkávání a spolupráce, které se zabývají potřebami dětí a jejich rodin.

MODELY SPOLUPRÁCE AKTÉRŮ NA ÚROVNI OBCÍ S ROZŠÍŘENOU PŮSOBNOSTÍ



Spolupráce aktérů sítě v ORP Karviná

Tabulka č. 2

	Mezioborová spolupráce	
	-	
Setkávání minitýmů		Případové konference, další typy setkávání zaměřených na řešení situace dítěte/rodiny
Multidisciplinární tým azylového domu SÁRA Petrovice u Karviné		Případové konference OSPOD
	Formálně ukotvené a oborové platformy	
	<p>Komise SPOD</p> <p>Tým pro mládež</p> <p>Odborné semináře pediatriů v rámci Sdružení praktických lékařů pro děti a dorost na Karvinsku</p> <p>Setkání metodiků prevence, výchovných poradců ZŠ a SŠ v gesci PPP</p> <p>Pracovní skupiny komunitního plánování sociálních a návazných služeb</p> <p>Setkání organizací doprovázející pěstouny při výkonu pěstounské péče</p>	

Mezioborová spolupráce

V současné době v ORP Karviná neexistuje platforma, která by odpovídala nastavenému modelu mezioborové spolupráce, viz tabulka č. 2. Principy mezioborové spolupráce svým zastoupením napříč zainteresovanými resorty, vyjma účasti rodiče a dítěte, naplňují Tým pro mládež a Komise SPOD.

Setkávání minitýmů

Multidisciplinární tým (MTD) Azylového domu SÁRA Petrovice u Karviné

MTD vznikl na podzim roku 2017 v reakci na potřebu hledat prostřednictvím nástrojů multidisciplinární spolupráce účinná řešení situace problémových rodin klientů azylového domu pro ženy a rodiny s dětmi. Zřizovatel Slezská Diakonie oslovil jako podporovatele MDT psychologa, vedoucí OSPOD, sociálního pedagoga, pastora Slezské církve evangelické a koordinátorku duchovní služby Slezské Diakonie. Dalšími členy týmu jsou vedoucí Slezské Diakonie oblast Karvinsko a zástupci azylového domu.

Tým se pravidelně setkává minimálně jednou za dva měsíce, v případě potřeby častěji. Jednání probíhají na principu případové konference bez účasti klienta, kdy členové týmu hledají optimální přístup k řešení situace konkrétního klienta či rodiny.

Případové konference, další typy setkávání zaměřených na řešení situace dítěte/rodiny

Případové konference OSPOD

Případové konference představuje metodu sociální práce, která je běžně využívána v praxi orgánů sociálně-právní ochrany dětí. Jedná se nejen o způsob projednání situace ohroženého dítěte s rodiči nebo i se samotným dítětem, ale rovněž o účinný nástroj multidisciplinární spolupráce při řešení případu ohroženého dítěte, který umožňuje zapojení dalších pomáhajících a zúčastněných subjektů a osob jako jsou například psycholog, etoped, doprovodná organizace, poradna, rodiče. Pro ilustraci lze uvést, že OSPOD Karviná v roce 2017 uskutečnil 57 případových konferencí, za období leden-srpen letošního roku 30.

Formálně ukotvené a oborové platformy

Komise pro sociálně právní ochranu dětí

Komise SPOD je zvláštní orgán obce, který plní úkoly ve smyslu ust. § 38 zákona č. 359/1999 Sb., o sociálně právní ochraně dětí. Schází se cca pětkrát v roce dle plánu činnosti. Aktuálně v komisi zasedají dětská lékařka, tři pedagogové, vedoucí Centra psychologické pomoci, zástupce pobytové sociální služby a OSPOD, tj. celkem sedm členů. Hlavní obsahovou náplní komise je projednávání předběžných opatření. Dále se zabývá aktuálními tématy z různých oblastí péče o ohrožené děti, např. inkluze v základním školství, bydlení v Karviné pro rodiny s dětmi. Členové komise také vyjíždějí do terénu, např. v rámci návštěvy konkrétního zařízení.

Tým pro mládež

Platforma, která v Karviné vznikla v rámci zavedení systému včasné intervence. Svým složením a obsahovou náplní částečně splňuje kritéria mezioborové spolupráce. Smyslem setkání odborníků napříč resorty je řešení projevů rizikového chování dětí a mládeže na území města a s tím související opatření k jejich eliminaci. Členy týmu jsou zástupci OSPOD, pedagogicko-psychologické poradny, střediska výchovné péče, Policie ČR, městské policie, probační a mediační služby, okresního soudu a okresního státního zastupitelství. V loňském roce se tým potýkal s personální nestabilitou, která byla zapříčiněna častou absencí stálých členů nebo jejich přílišnou fluktuací. To znesnadňovalo efektivní fungování.

Setkání pediatriů v rámci Sdružení praktických lékařů pro děti a dorost na Karvinsku

Oborové setkání dětských lékařů organizované místopředsedkyní Sdružení praktických lékařů pro děti a dorost pro Moravskoslezský kraj a pověřené zástupkyně pro okres Karviná má obvykle formu odborných seminářů, které se konají dle potřeby několikrát v roce. Sféra zdravotnictví je jednou z oblastí, ve které je preferována převážně oborová spolupráce. Dle zjištěných poznatků má jen velmi málo lékařů širší povědomí o existenci sítě služeb pro ohrožené děti, případně se nepovažují za její součást, o čemž také svědčí minimální zájem o spolupráci v rámci projektu.

Setkávání metodiků prevence a výchovných poradců ZŠ a SŠ

Zástupci školských poradenských pracovišť v ORP Karviná se účastní pravidelných pracovních schůzek, které organizuje oblastní metodik prevence Pedagogicko-psychologické poradny Karviná. Metodici se setkávají i několikrát do roka dle potřeby, výchovní poradci obvykle jednou v roce. Setkání jsou zaměřena na předávání informací o aktuálních novinkách v oblasti prevence rizikového chování, o strategiích a koncepcích, konzultace konkrétních obtížných situací, apod.

Pracovní skupiny komunitního plánování sociálních a návazných služeb na území města Karviná

V Karviné pracují celkem čtyři pracovní skupiny - Děti, mládež, rodina, Sociálně handicapované osoby, Senioři a Zdravotně postižení. Z hlediska lokálního síťování je pozornost soustředěna zejména na činnost Pracovní skupina Děti, mládež, rodina, v rámci které se v pravidelných dvouměsíčních intervalech setkávají zejména zástupci registrovaných sociálních služeb z neziskového sektoru, zařízení sociálně právní ochrany, rodinných center, poraden, OSPOD, atd. Aktuálně se skládá z 16 členů a dvou stálých hostů, kteří se zabývají zejména potřebami ohrožených dětí a jejich rodin. Pravidelné pracovní schůzky jsou zaměřeny zejména na výměnu informací o zjištěných potřebách dětí a jejich rodin, možnostech zainteresovaných aktérů při naplňování těchto potřeb, plánování aktivit spojených s podporou cílové skupiny, rozvoj vzájemné spolupráce apod.

Setkání zástupců organizací doprovázejících pěstouny při výkonu pěstounské péče

Zástupci všech čtyř doprovodných organizací se sídlem v Karviné a OSPOD se scházejí dvakrát ročně. Obsahem jednání je diskuse o aktuálních tématech z oblasti náhradní rodinné péče, legislativy, výměna zkušeností z praxe, kazuistiky, příprava osvětových akcí, možnosti spolupráce s dalšími aktéry, apod.

Doporučení pro rozvoj sítě v ORP Karviná

Doporučení vycházejí ze zjištěného aktuálního stavu sítě (k datu vzniku dokumentu).

- **Efektivní mezioborová spolupráce aktérů služeb pro ohrožené děti a jejich rodiny**
Nejčastěji zmiňovanou potřebou mezi aktéry bylo prohlubování vzájemné spolupráce zejména na meziresortní úrovni. Proto, aby spolupráce byla skutečně efektivní, je nezbytné, aby o sobě aktéři věděli, znali své možnosti a kompetence. Toto je možno rozvíjet například prostřednictvím pravidelného setkávání zástupců škol a školských zařízení s dalšími aktéry působícími v oblasti prevence rizikového chování (např. Policie ČR, středisko výchovné péče, nízkoprahová zařízení pro děti a mládež, sociálně aktivizační služba, pobytová zařízení apod.), ve zdravotnictví (pediatři, psychiatři, zdravotně sociální služba) a v neposlední řadě OSPOD.
- **Posílení školních poradenských pracovišť o pozici školního psychologa**
Aktuálně je přítomnost školního psychologa na školách v ORP velmi sporadická. Přesto aktéři napříč sítí hovoří o velké potřebnosti této pozice. Role školního psychologa může významně podpořit nejen školní úspěšnost žáků a jejich psychickou pohodu, ale také přispět ke zdravému klimatu školy. V tomto smyslu se doporučuje důsledné využívání všech dostupných možností (např. projekty, nadace, místní akční plán, evropské fondy, atd.) pro stabilní začlenění pozice školního psychologa do poradenských týmů.
- **Zajištění zázemí pro ohrožené dítě nacházející se v akutní krizové situaci**
V důsledku přerušení činnosti ZDVOP Heřmánek není v lokalitě ORP Karviná pobytové zařízení, které by nabídlo zázemí pro ohrožené dítě nacházející se v akutní krizové situaci, jestliže není k dispozici příbuzný či pěstoun na přechodnou dobu. V těchto případech je možné využít ZDVOP v Havířově-Prostřední Suché, Ostravě, případně Klokánek v Dolním Benešově (okr. Opava). Ne příliš vhodnou alternativou je umístění dítěte na dětské lůžkové oddělení v nemocnici. Obdobná situace je v případě potřeby krizového ubytování a zaopatření na nezbytně nutnou dobu matky s dítětem. V této souvislosti se doporučuje otevřít diskusi na téma zřízení krizového lůžka pro ohrožené dítě v rámci komunitního plánování či na jiné kompetentní úrovni.
- **Zahájení diskuse k efektivnímu využívání systému péče o duševní zdraví dětí ml. 15 let v ORP Karviná**
S ukončením lékařské praxe jediného dětského psychiatra pro město Karviná a další spádové oblasti bude velmi obtížné zajistit dostupnou pedopsychiatrickou péči zejména pro děti mladší 15 let. Nedostatečné personální pokrytí této oblasti odborníky i v sousedních lokalitách vede k neúměrnému prodlužování objednacích lhůt k vyšetření. Aktéři jsou si vědomi, že má-li být pomoc účinná, musí být poskytnuta vhodně a zejména včas. Řešením je důsledné využívání potenciálu stávajících aktérů na všech dostupných úrovních systému péče o duševní zdraví dětí, (tj. pediatr, psycholog, rodinný terapeut, poradny, SVP, PPP, atd.). Jelikož se současný systém jeví jako roztržitý, doporučuje se zahájit diskusi mezi aktéry z oblasti sociální, školství a zdravotnictví s cílem vzájemně si vyjasnit kompetence, nastavit pravidla a zjistit možnosti spolupráce v zájmu dítěte.
- **Zajištění vhodného prostoru pro výslechy zvlášť zranitelných obětí trestné činnosti na služebnách Policie ČR na území města Karviná**
Karvinští kriminalisté využívají pro realizaci výslechů dětských svědků a obětí zvlášť závažné trestné činnosti specializované pracoviště v dětském centru Čtyřlístek. Jedná se o civilní zařízení, které se nachází ve 13 km vzdáleném Havířově-Prostřední Suché. Dle názoru aktérů, kteří se účastní procesních úkonů s dítětem, ale i samotných policistů, je nejen z logického hlediska zapotřebí, aby výslechovým komplexem, odpovídajícím standardům dle doporučení ministerstva vnitra (tj.

minimálně výslechová + technická místnost s možností audiovizuálního záznamu) disponovala policie přímo na území města Karviná. Pracoviště by bylo možné využívat také pro práci nejen s dětmi, ale také traumatizovanými oběťmi násilné, sexuálně motivované trestné činnosti, domácího násilí nebo se seniory, Jako nevyhovující prostřední pro práci s výše uvedenou cílovou skupinou, hodnotí aktéři také kancelářské prostory na služebnách obvodních oddělení Karviná 1 a Karviná 7.

Síťarka již na toto téma otevřela diskusi s policisty a zástupci vedení Policie ČR, územního odboru Karviná. V jednání je možnost adaptace prostor v budově sídla územního odboru na ul. Havířská v Karviné, které by splňovaly požadavky na specializované pracoviště.

V rámci obvodních oddělení policie se doporučuje vytvořit bezpečné a nerušené prostředí určené pro práci s výše uvedenou cílovou skupinou.

- **Rozvíjení možností efektivní práce s rodinou ohroženou závislostí**

Ze statistik oddělení sociálně právní ochrany dětí v Karviné vyplývá, že se zvyšuje počet situací, kdy je nutno odebrat dítě z péče rodiče užívajícího návykové látky, protože není schopen zajistit potřeby dítěte. Děti jsou umisťovány do pěstounské péče na přechodnou dobu nebo k příbuzným a jejich návrat do biologické rodiny bývá obtížný. Diskusi na toto téma otevřelo setkání u kulatého stolu v květnu letošního roku za účasti aktérů zainteresovaných služeb. Jedním ze závěrů debaty je potřeba nalezení efektivních nástrojů podpory a pomoci rodinách a dětem, které budou založeny na principu multidisciplinární spolupráce. V tomto směru se jeví jako vhodné inspirovat se již osvědčenými příklady dobré praxe a do další diskuse zapojit aktéry zejména z oblasti zdravotnictví.

- **Zpracování koncepce sociálního bydlení pro město Karviná**

S ohledem na skutečnost, že v Karviné dlouhodobě narůstá počet sociálně slabých rodin, které si nejsou schopny vlastními silami zajistit stabilní a bezpečné bydlení, jeví se jako potřebné vytvořit pro ohrožené rodiny s dětmi takové podmínky, které by tuto situaci umožnily efektivně řešit. Za nedílnou součást podpory je považována souběžná realizace doprovodného sociálního programu.

Závěrem

Děkuji všem aktérům, kteří svou aktivní spoluprací projevili důvěru v projekt a podpořili tak jeho smysl. Pevně věřím, že se síťování v budoucnu stane účinným nástrojem zvyšování kvality služeb v systému péče o ohrožené děti a jejich rodiny. Přejme si, aby jich bylo co nejméně.

Vaše lokální síťářka

Vladana Ščurková

Použité zdroje

1. Český statistický úřad, 2018 [online]. ČSÚ. [cit. 13. 8. 2018]. Dostupné z: https://www.czso.cz/documents/11288/26133517/orp_kar.pdf
2. Zpráva o situaci na trhu práce v karvinském regionu v roce 2017, 2018 [online]. Úřad práce České republiky, krajská pobočka v Ostravě, kontaktní pracoviště Karvina [cit. 13. 8. 2018]. Dostupné z: https://portal.mpsv.cz/upcr/kp/msk/kop/karvina/analyzy/kaokres_1217.pdf
3. Třetí komunitní plán sociálních a návazných služeb na území města Karviná na období 2015-2018, 2015. Statutární město Karviná, odbor sociální. 16s.
4. Česká lékařská komora, 2011 [online]. ČLK. [cit. 27. 8. 2018]. Dostupné z: [https://www.lkcr.cz/seznam-lekaru-426.html? paging.pageNo=0](https://www.lkcr.cz/seznam-lekaru-426.html?paging.pageNo=0)
5. Projekt Bezpečná Karviná nese ovoce, 2018 [online]. Váš zpravodajský portál Karviná. [cit. 29. 8. 2018]. Dostupné z: <https://cs-cz.facebook.com/mestokarvina/posts/projekt-bezpeCnÁ-karvinÁ-nese-ovoce/1834953646562900/>
6. Program prevence kriminality statutárního města Karviná na rok 2018, 2018 [online]. Karviná. [cit. 29. 8. 2018]. Dostupné z: <https://www.karvina.cz/file/4645/>

Potřebujete více informací?

K síťování ve vaší obci či kraji?

Obraťte se na lokální síťačku **Mgr. Vladanu Ščurkovou**, e-mail: vladana.scurkova@mpsv.cz, krajskou koordinátorku síťování **Mgr. Hanu Žurovcovou** (dotazy spojené se síťováním v zapojených obcích), e-mail: hana.zurovcova@mpsv.cz tel.: 778 433 582 či krajského síťáře, **Mgr. Jiřího Dvořáka**, tel.: 778 730 511, e-mail: jiri.dvorak@mpsv.cz .

K aktivitě síťování?

Obraťte se na odborného garanta **Mgr. Štěpána Bolfa**, e-mail: stepan.bolf@mpsv.cz, tel.: 221 923 647, 775 853 476 nebo na vedoucí oddělení transformace služeb pro rodiny a děti, odbor ochrany práv dětí **Mgr. Kristýnu Jůzovou Kotalovou**, e-mail: kristyna.kotalova@mpsv.cz, tel.: 221 922 255, 724 178 744.

www.pravonadetstvi.cz

www.mpsv.cz



Příloha – popis rolí aktérů sítě

Popis rolí jednotlivých aktérů

Činnost všech aktérů je dána (rezortním) zákonným vymezením, které zpravidla určuje jejich roli v systému ochrany dětí a rodin. K tomu je obvykle dána i nějaká z forem vzájemné spolupráce aktérů (např. oznamovací povinnost, možnost zprostředkování odborných služeb, apod.). Pokud jde o přesah základních rolí jednotlivých aktérů, zejména směrem ke vzájemné spolupráci, existuje jen velmi málo objektivně daných překážek, které by takovým přesahům či mezioborové spolupráci bránily.

Při tvorbě a rozvoji sítě je tedy role jednotlivých aktérů vždy třeba posuzovat v nejširším možném náhledu, včetně toho, že jsou aktérům jejich role zvědomovány. Tím lze dosáhnout maximálního využití jejich kapacit.

Jak jsou vymezeny role aktérů

Níže uvedený popis rolí jednotlivých aktérů je odvozen z potřeb dětí. Relevance aktérů v rámci sítě služeb je podmíněna tím, že danou roli aktivně naplňují (tj. dva aktéři stejného typu, např. školy, mají svou základní činnost dānu a budou jistě označeni za aktéry v oblasti potřeb učení, ale je možné, že pouze jedna ze škol bude též relevantním aktérem i pro oblast tělesného a duševního zdraví např. proto, že je zapojena do preventivních programů, aktivně spolupracuje s lékaři apod.).

Jedná se o výčet příkladů, často se vyskytujících rolí jednotlivých aktérů, tedy o inspirativní, nikoliv úplný výčet rolí. Pro optimální podobu sítě služeb je nutné zvažovat všechny možné role aktérů v maximální možné šíři.

Vztahy

1. Aktéři přímé podpory dítěte

- psycholog, psychiatr = dostupnost služby pro celou rodinu, vč. dostupnosti přímo pro samotné dítě, zaměření na vztahovou problematiku, rodičovské spory
- svépomocná skupina = skupiny pro děti (zajištění bezpečného prostředí, případně facilitace setkání), kde se mohou scházet děti ohrožené mimo jiné vztahy v rámci rodiny
- nízkoprahové zařízení pro děti a mládež (NZDM), terénní pracovník = významná je kapacita a přístupnost služby, zaměření služby na vztahovou problematiku (vztahy dětí s rodiči, s vrstevníky), terénní pracovník NZDM působící přímo v místech, kde se schází dětské skupiny/skupiny
- metodik primární prevence, školní metodik prevence = kapacita, dostupnost, rozsah služeb, zaměření na vztahy, vnímání této role dětmi
- programy pro třídní kolektivy = realizace programů pro kolektivy, jejich využití v případě individuální potřeby dítěte
- inkluzivní programy = aktivní využívání podpůrných opáření, kapacita pedagoga reagovat na individuální potřeby dítěte
- školní psycholog = dostupnost (dostatečná kapacita), zaměření (mimo jiné) na problematiku vztahů, individuální konzultace, práce s kolektivy/skupinami
- výchovný poradce = viz školní psycholog
- učitel, vychovatel = aktivní práce se vztahy v rámci třídy, kolektivu, individuální konzultace, aktivní spolupráce s OSPOD a službami, prevence
- služby náhradní rodinné péče (NRP) = doprovodné organizace, OSPOD, služby pro adoptivní rodiče, zaměření na vztahy a kontakty mezi dětmi a biologickými rodiči

- sociální pracovník pobytového zařízení = sociální pracovník školského, zdravotnického zařízení nebo pobytové sociální služby, zaměřeni na udržení a podporu kontaktu dítěte s rodiči, aktivní spolupráce s OSPOD
- sociálně-aktivizační služba pro rodiny s dětmi (SAS) = specifické zaměření na vztahovou problematiku, dostupnost služby též pro děti
- krizové centrum = zaměření na problematiku vztahů a bezpečí
- orgán sociálně-právní ochrany dětí (OSPOD) = relevantní role v případě, že se jedná o dítě ohrožené dle § 6 zákona č. 359/1999 Sb., o SPOD

2. Aktéři přímé podpory rodiny

- rodinné centrum = relevantní role, pokud služby zahrnují specifický program na problematiku mezilidských vztahů, rodičovských sporů, vztahů rodičů k dětem, vztahů mezi dětmi
- rodinná poradna = specializace na téma mezilidských vztahů
- rodinné konference = koordinovaná setkání širší rodiny a blízkých osob k podpoře rodiny a hledání zdrojů opory
- mediace = dostupné, dostatečně kvalitní služby jako řešení vztahových sporů
- sociálně-aktivizační služba pro rodiny s dětmi (SAS) = pokud zahrnuje specifické zaměření na vztahy
v rámci rodiny, kombinace programů pro rodiče, děti, celou rodinu
- nízkoprahové zařízení pro děti a mládež (NZDM) = specificky zaměřený program na problematiku vztahů, konzultace, přednášky, semináře, zapojení do případové práce
- orgán sociálně-právní ochrany dětí (OSPOD) = relevantní role v případě, že se jedná o dítě ohrožené dle § 6 zákona č. 359/1999 Sb., o SPOD

3. Aktéři širší podpory

- volnočasové aktivity (sport, skaut, umělecké kroužky, apod.) = podpora rozvoje vztahů mezi dětmi, spolupráce, vzájemného respektu
- intervenční centrum (IC) = služba zahrnující podporu řešení problematiky domácího násilí, práce s oběťmi i pachateli domácího násilí
- poradna pro oběti trestných činů = poradenství a právní pomoc, orientace v právech obětí, návrhy na jejich odškodnění

4. Podpora v rámci komunity

- komunitní centrum = místo pro setkávání, organizovaná nebo neorganizovaná činnost, dostupná kontaktní osoba (poradenství, zprostředkování informací nebo služeb)
- komunitní akce = různé typy komunitních akcí zaměřených na vztahy, např. dny sousedství apod.
- zázemí pro setkávání = vytváření prostor pro neformální setkávání – obecní prostory, komunitní centra, využití prostor škol, knihoven apod.
- sousedské spolky = společné akce, setkávání, poskytování vzájemné podpory mezi sousedy
- svépomocné skupiny = skupiny zaměřené na vzájemnou podporu, mimo jiné v oblasti vztahů (např. rodiče procházející rozvodem nebo rozchodem apod.)

Bezpečí

1. Aktéři přímé podpory dítěte

- nízkoprahové zařízení pro děti a mládež (NZDM), terénní pracovník = bezpečné trávení volného času, přednášky o rizicích, prevenci, konzultace, hodnoty a normy, sebepoznání dítěte, terénní pracovník NZDM působící přímo v místech, kde se schází dětské skupiny/skupiny
- kontaktní centrum (K-centrum), terénní program pro uživatele návykových látek = prevence a řešení závislosti, konzultace pro děti i rodiče, preventivní programy na školách a v místech, kde tráví děti a mladí lidé volný čas

- volnočasové aktivity = všeobecně různé více či méně organizované programy (sport, zájmové kroužky apod.), kde děti mohou trávit bezpečným způsobem volný čas, seznamují se s riziky, nalézají nebo překonávají své hranice, učí se odpovědnosti apod.), jde o dostupnost volnočasových aktivit a jejich prahovost (tj. nejen to, jestli tam aktivita je, ale také zda do ní chodí děti z cílové skupiny – tj. ohrožené)
- krizové centrum = zaměření na problematiku vztahů a bezpečí
- linka bezpečí = podmínkou efektivního využívání je povědomí dětí o existenci linky (osvěta)
- škola, školní poradenské pracoviště = programy prevence realizované ve škole, programy proti šikaně, vzdělávání o rizicích na internetu, mezi lidmi, v dopravě apod., přítomnost pracovníka, se kterým děti mohou řešit pocit ohrožení, CAN apod.
- peer program = existence a dostupnost programů, další programy doprovázení (patroni apod.)
- komunitní centrum = dostupný prostor, kam mohou děti samy přicházet, v případě potřeby je jim zajištěno poradenství nebo zprostředkována odborná pomoc, nebo se mohou zapojit do programu, hlavní podmínkou je prahovost/dostupnost centra
- středisko výchovné péče (SVP) = pokud je součástí ambulantní či velmi snadno dostupná forma péče, kam by dítě mohlo přijít i samo, kdyby se necítilo bezpečně z důvodu chování osob ve svém okolí nebo by si nevědělo rady se svým vlastním chováním
- zařízení pro děti vyžadující okamžitou pomoc (ZDVOP) = důležitá je dostupnost zařízení a dostupnost navazujících odborných služeb, včetně samotných dětí
- lékař = povědomí o ohlašovací povinnosti, rozpoznání ohrožení dítěte (sociální rozměr), ochota zapojit se do případové práce, účast v komisích, preventivních skupinách apod.
- učitel = povědomí o ohrožení dítěte, zkušenosti se zapojováním se do řešení situace dětí ohrožených
v oblasti bezpečí, tj. kompetence rozpoznat a ohlásit takový případ, v případě zjištěného ohrožení dítěte se zapojit do případové práce apod.
- Policie ČR, městská policie, asistent prevence kriminality = pokud je dostupný specialista na problematiku dětí a mládeže nebo CAN, zda se policie nějak aktivně zapojuje do případové práce, spolupracuje s OSPOD, dělá preventivní programy apod.
- orgán sociálně-právní ochrany dětí (OSPOD) = relevantní role v případě, že se jedná o dítě ohrožené dle § 6 zákona č. 359/1999 Sb., o SPOD

2. Aktéři přímé podpory rodiny

- sociálně-aktivizační služba pro rodiny s dětmi (SAS) = služba zahrnuje podporu rodičů, případně přímo dětí, specifické zaměření na oblast bezpečí
- nízkoprahové zařízení pro děti a mládež (NZDM), terénní pracovník = služba má programy zaměřené na rodiče a jejich kompetence v oblasti bezpečí dětí, nebo programy pro celou rodinu, terénní pracovník NZDM působící přímo v místech, kde se schází dětské skupiny/skupiny
- asistent prevence kriminality (APK) = dostupná pochůzková služba, když je zjištěno, přímo řeší děti v ohrožení, upozorní rodiče, nebo se na ně mohou rodiče obracet apod.
- krizová linka pro rodiče = existuje povědomí o lince pro rodiče, kteří se potýkají s problémy v oblasti bezpečí dětí – nedokážou děti hlídat, žijí v prostředí, které není bezpečné, mají podezření, že dítěti někdo ublížil nebo by mohl, či se sami obávají, že by mohli dítě ohrozit
- osvěta = dostupnost specifických osvětových a informačních programů organizovaných městem, policií, lékaři, poskytovateli služeb apod.
- programy primární prevence = programy určené také pro rodiče nebo celé rodiny
- rodinné centrum = mateřská nebo rodičovská centra, která mají v programu téma bezpečí – přednášky či poradenství, centra jsou dostupná, nízkoprahová
- rodinná poradna = zajištění konzultací z oblasti bezpečí dětí, týrané, zneužívané a zanedbávané děti (CAN)
- rodinné konference = koordinovaná setkání širší rodiny a blízkých osob k podpoře rodiny a hledání zdrojů opory
- intervenční centrum = programy pro rodiče ohrožené násilím, programy pro děti nebo rodiče s dětmi

- rodičovská skupina = svépomocné skupiny (např. v rámci rodinného či komunitního centra), pro rodiče, jejichž dítě bylo vystaveno nebezpečí, stalo se obětí, ohrožuje jiné děti, nebo jsou ohroženi sami a má to vliv na děti, případně mají sami obavy, že by oni sami mohli děti ohrozit
- kontaktní centrum (K-centrum), terénní program pro uživatele návykových látek = programy pro rodiče, jejichž děti jsou ohroženy závislostí, programy pro závislé rodiče
- krizová respitní péče = zajištění krizové péče o dítě, které bylo ohroženo (např. v situaci domácího násilí, CAN)
- program podpory sousedství = sousedské nebo domovní iniciativy, např. na zajištění bezpečí v okolí domu, na ulici, vzájemný dohled nad dětmi apod.
- orgán sociálně-právní ochrany dětí (OSPOD) = relevantní role v případě, že se jedná o dítě ohrožené dle § 6 zákona č. 359/1999 Sb., o SPOD

3. Aktéři širší podpory

- Policie ČR, městská policie, asistent prevence kriminality (APK) = dostatečný počet policistů/asistentů k zajištění pochůzkové činnosti tam, kde může dojít k ohrožení dětí, kolem škol, na sídlištích, v sociálně vyloučených lokalitách (SVL), povědomí policistů/asistentů o rizicích ohrožujících bezpečí dětí
- sociální pracovník na obci = terénní práce s rodinami, poradenství, prevence
- poradna pro oběti trestných činů = poradenství a právní pomoc, orientace v právech obětí, návrhy na jejich odškodnění
- starosta, samospráva = podpora programů pro posilování bezpečí, např. osvětové a informační akce, poradenství občanům, bezpečnostní komise a plán apod.
- soud = specializace na děti – oběti a pachatele, otevřenost, zohlednění specifických potřeb dětí, časová dostupnost (rychlost)
- specialista na prevenci na úrovni obce nebo kraje = vývoj, podpora a sledování efektivity místních programů prevence
- integrovaný záchranný systém = prevence a osvěta

4. Podpora v rámci komunity

- dny sousedství = akce ve společných prostorách, seznamování se navzájem, hledání řešení rizik v lokalitě apod.
- preventivní akce v obci = doprava, zdraví, kriminalita
- osvěta = přednášky, semináře pro rodiče nebo pracovníky s dětmi (putovní akce, celostátní akce)
- bezpečná hřiště, prostor pro volnočasové aktivity = místa, kde mohou děti/rodiny trávit volný čas

Zdraví

1. Aktéři přímé podpory dítěte

- pediatr, pediatrická sestra = ideálně zahrnuta práce s rodinou, plnění oznamovací povinnosti, účast na případových konferencích nebo v jiných týmech, operativní spolupráce s OSPOD, návštěvy u dětí doma (domácí sestry)
- pečovatelská služba = pokud jsou cílovou skupinou i rodiny s dětmi
- raná péče = zapojení do případové práce, individuální plán ochrany dítěte (IPOD), sociální rozměr práce
- školní programy podpory zdraví = obědy do škol, ovoce, mléko, preventivní prohlídky
- nízkoprahové zařízení pro děti a mládež (NZDM), terénní pracovník = konzultace či přednášky v oblasti zdraví (hygiena, prevence, závislosti, sexuální zdraví, výživa apod.), terénní pracovník NZDM působící přímo v místech, kde se schází dětské skupiny/skupiny
- kontaktní centrum (K-centrum), terénní program pro uživatele návykových látek = programy zaměřené

na děti anebo rodiče, preventivní programy na školách a v místech, kde tráví děti a mladí lidé volný čas

- dětský psychiatr, psycholog = podmínkou je dostatečná kapacita, zapojení do případové práce
- školní psycholog = podmínkou je dostatečná kapacita, přesah do práce s rodinou
- dětský terapeut = kapacita odpovídající potřebám dětí/rodin v lokalitě
- orgán sociálně-právní ochrany dětí (OSPOD) = relevantní role v případě, že se jedná o dítě ohrožené dle § 6 zákona č. 359/1999 Sb., o SPOD

2. Aktéři přímé podpory rodiny

- sociálně-aktivizační služba pro rodiny s dětmi (SAS) = zahrnutí tématu zdraví do služby, přednášky, konzultace, osvěta
- raná péče = zaměření služby na práci s celou rodinou a na případovou práci
- kontaktní centrum (K-centrum), terénní program pro uživatele návykových látek = program zaměřený na práci s celou rodinou, zapojení do případové práce
- domácí sestra = návštěvy rodin preventivně a v případě potřeby, u rizikových rodin – vzhledem k tomu, že aktuálně není ukotveno, tak je relevantní jakákoliv forma návštěv
- psychiatr, psycholog = podpora rodičů z hlediska toho, aby dobře zvládali péči o děti
- respitní služba = služby zaměřené na rodiny se zátěží, ideálně širší cílová skupina (nejen děti s postižením)
- rodinná terapie = terapeutické služby zaměřené na práci s celou rodinou
- orgán sociálně-právní ochrany dětí (OSPOD) = relevantní role v případě, že se jedná o dítě ohrožené dle § 6 zákona č. 359/1999 Sb., o SPOD

3. Aktéři širší podpory

- nemocnice – dětské oddělení = dostatečná kapacita, možnost přítomnosti rodičů, sociální pracovník, přesah do případové práce a prevence
- pohotovost = dostupnost, plnění oznamovací povinnosti, případně zapojení do prevence
- specialisté = dostupnost, případně zahrnutí rodiny do péče, spolupráce
- poradna pro závislosti (AT poradna) = léčba závislostí rodičů
- ozdravná léčebna = ozdravné pobyty pro děti nebo děti a rodiče

4. Podpora v rámci komunity

- preventivní akce na podporu zdraví = sportovní nebo zdravotně preventivní akce, Zdravé město apod.
- osvěta = přednášky, letáky na téma zdraví, péče o zdraví
- dotace obce/kraje na akce na podporu zdraví nebo zlepšování životního prostředí = distribuce vitamínů, pomůcek, zdravotní péče apod.
- podpora sportu = zázemí, dostupné kroužky, kluby

Učení se

1. Aktéři přímé podpory dítěte

- škola = vzdělávání s ohledem na individuální potřeby dítěte, využívání podpůrných opatření, spolupráce s rodinou, zprostředkování navazujících služeb pro rodiny s dětmi
- sociální pedagog, školský sociální pracovník = spolupráce s dítětem a rodinou, zprostředkování služeb dítěti/rodině, spolupráce s navazujícími službami
- výchovný poradce = zaměření práce s dítětem v kontextu jeho rodiny, propojení na externí služby
- pracovník primární prevence = prvotní identifikace potřeby podpory nebo ohrožení dítěte, návaznost na podpůrné služby, přímá podpora dítěte

- nízkoprahové zařízení pro děti a mládež (NZDM), terénní pracovník = edukační programy pro děti (programy, přednášky), zprostředkování podpory školní přípravy, motivační programy, konzultace, včetně působení mimo školu (v terénu)
- volnočasové aktivity = kroužky zaměřené na rozvoj znalostí a dovedností, motivaci dětí, sebepoznání
- pedagogicko-psychologická poradna (PPP) = přímá podpora dětí v kontextu podpory rodiny
- střediska výchovné péče (SVP) = programy zaměřené na prevenci, podporu dítěte v kontextu jeho rodiny
- lékař = sledování povědomí dítěte o vlastním zdraví, edukace dětí, identifikace rizik
- podpora školní přípravy (doučování) = podpora dítěte v rozvoji školních dovedností, posilování kompetencí a motivace ke vzdělávání, optimálně ve spolupráci s rodinou
- asistent pedagoga = zohlednění specifických potřeb dítěte, zapojení rodiny
- orgán sociálně-právní ochrany dětí (OSPOD) = relevantní role v případě, že se jedná o dítě ohrožené dle § 6 zákona č. 359/1999 Sb., o SPOD

2. Aktéři přímé podpory rodiny

- pedagogicko-psychologická poradna, středisko výchovné péče (PPP, SVP) = poskytované služby zahrnují rodinu dítěte, jsou provázány na další podpůrné služby
- sociálně-aktivizační služby pro rodiny s dětmi (SAS) = včetně zprostředkování služby rozvoje školských dovedností, podpora a motivace celé rodiny ke vzdělávání
- rodinné centrum (výchova, učení) = programy zaměřené na podporu a rozvoj vzdělávání
- sociální pedagog, školský sociální pracovník = role prostředníka mezi školou a rodinou, práce s celou rodinou, zprostředkování navazujících služeb
- školní psycholog = podpora dítěte v rámci podpory jeho rodiny, zprostředkování navazujících služeb
- výchovný poradce = viz školní psycholog
- etoped, psycholog = dostupnost služeb, ambulantní služby, práce s celou rodinou
- orgán sociálně-právní ochrany dětí (OSPOD) = relevantní role v případě, že se jedná o dítě ohrožené dle § 6 zákona č. 359/1999 Sb., o SPOD

3. Aktéři širší podpory

- školní poradenské pracoviště (ŠPP) = služby zaměřené na práci s celou rodinou (poradenství, konzultace, motivační programy, podpůrná opatření, navazující služby)
- dům dětí a mládeže (DDM) = volnočasové aktivity, zaměření na rozvoj vzdělávacích kompetencí dítěte, motivaci
- škola = aktér místní sítě služeb, zapojení do mezioborových platforem
- středisko výchovné péče (SVP) = aktér místní sítě služeb, zapojení do mezioborových platforem

4. Podpora v rámci komunity

- zázemí pro vzdělávání (knihovny, prostory pro kroužky, poznávací stezky) = prostory volně dostupné pro vzdělávání dětí, zájmovou činnost
- ocenění vzdělávání (učitelé, žáci, vědci) = motivační programy
- kulturní akce = akce na podporu vzdělávání, vědomostní akce
- zahraniční spolupráce = partnerství měst, studijní pobyty, výměny
- dotace obce na pomůcky, dojíždění do školy

1. Aktéři přímé podpory dítěte

- peer program = kapacita programů, jejich zaměření na poskytování pozitivních vzorů chování
- škola = ve vztahu k jednotlivci, vypracovaný systém podpory jednotlivce, návaznost na další podpůrné služby, možnost dítěte se obrátit na školu s žádostí o pomoc
- asistent pedagoga = přímá podpora dítěte nad rámec vzdělávání, tj. výchova, normy apod.
- odborná poradenská pomoc = kapacita a dostupnost služeb psychologa, etopeda, psychiatra, provázanost se školou a s rodinou
- resocializační program = kapacita, dostupnost, kvalita
- středisko výchovné péče (SVP) = ambulantní a terénní služba, přímá dostupnost pro děti
- pobytová služba = řešení akutních problémů s chováním, možnost krátkodobých krizových pobytů
- probační a mediační služba (PMS) = programy pro děti, dostupnost, kvalita, možnost vstupu na žádost dítěte
- orgán sociálně-právní ochrany dětí (OSPOD) = relevantní role v případě, že se jedná o dítě ohrožené dle § 6 zákona č. 359/1999 Sb., o SPOD

2. Aktéři přímé podpory rodiny

- škola = specifické programy zaměřené na chování dětí, podpůrné programy, nácvik dovedností v oblasti chování se zapojením rodičů
- sociálně-aktivizační služba pro rodiny s dětmi (SAS) = specifický program zaměřený na posilování rodičovských dovedností v oblasti výchovy a stanovování hranic
- nízkoprahové zařízení pro děti a mládež (NZDM) = zprostředkování podpůrných skupin pro rodiče k posílení výchovných kompetencí
- středisko výchovné péče (SVP) = ambulantní nebo terénní forma, práce s celou rodinou
- asistované kontakty a předávání = služby podpory dítěte v náročných situacích, podpora zvládnutí emocí a chování dítěte i rodičů
- orgán sociálně-právní ochrany dětí (OSPOD) = relevantní role v případě, že se jedná o dítě ohrožené dle § 6 zákona č. 359/1999 Sb., o SPOD

3. Aktéři širší podpory

- škola = role učitele, výchovný poradce, dalších členů sboru mimo rámec vzdělávací složky, tj. výchova a socializace, normy, vytváření pozitivních vztahů + zařazení tématu etiky a morálky do výuky, praktický nácvik
- volnočasové aktivity zaměřené na posilování zdravých vztahů (skaut, Sokol, sport) = dostupnost, zejm. pro děti z ohrožených rodin (např. sociálně vyloučené lokality)
- církve = programy pro rodiny a děti – volnočasové aktivity, konzultace k otázkám výchovy a chování
- probační a mediační služba (PMS), resocializační program = programy zaměřené na posílení pozitivních forem chování
- krizový pobyt = krátkodobé umístění dítěte v pobytové službě v situaci závažných obtíží v oblasti chování, podmínkou je minimální délka pobytu a bezprostřední zajištění odborné podpory

4. Podpora v rámci komunity

- sousedské a komunitní akce = akce ke vzájemnému poznávání, navazování vztahu důvěry, interkulturní akce apod.
- BESIP = preventivní akce, nácvik pravidel, ohleduplnosti

Materiální zajištění

1. Aktéři přímé podpory dítěte

- rodinné centrum = programy pro děti, které jsou vystaveny riziku nedostatečné péče
- krizové centrum = řešení akutního ohrožení dítěte, včetně zanedbání péče, přístupné i pro samotné děti
- materiální a potravinová pomoc = cílená a koordinovaná distribuce, spolupráce s OSPOD
- dům na půl cesty = zajištění základní péče mladistvým, dostatečnost kapacity, včetně otázky věkové hranice
- zařízení pro děti vyžadující okamžitou pomoc (ZDVOP) = relevantní kapacita, přístupnost přímo pro děti, podstatné je zapojení do případové práce
- pobytová služba = dětský domov, kojenecký ústav apod., kde je možné zajistit krizový pobyt na žádost dítěte, resp. na bázi dobrovolnosti
- orgán sociálně-právní ochrany dětí (OSPOD) = relevantní role v případě, že se jedná o dítě ohrožené dle § 6 zákona č. 359/1999 Sb., o SPOD

2. Aktéři přímé podpory rodiny

- občanská poradna = poradenství rodičům zaměřené na práci, příjmy, dávky, sousedské vztahy, spolupráci se školou apod.
- dluhová poradna = komplexní řešení finanční situace rodiny
- sociální pracovník obce = terénní práce v rodinách, poradenství zaměřené na základní péči, doprovázení
- sociálně-aktivizační služba pro rodiny (SAS) = specializace služby na podporu rodičů v zajištění základní péče o děti
- sociální rehabilitace = relevance služby, pokud je zaměřena na posílení základních rodičovských dovedností, práce s rodiči a dětmi v přirozeném prostředí
- materiální a potravinová pomoc = koordinovaná pomoc rodinám, spolupráce s OSPOD a soc. službami (zacílení pomoci)
- právní pomoc = dostupná právní pomoc rodinám
- azylové bydlení = azylové bydlení, ideálně pro celé rodiny s dětmi
- sociální bydlení = jakákoliv forma bydlení dostupného pro ohrožené rodiny s dětmi (nemusí jít jen o oficiální sociální byty)
- nadace a nadační fondy = podpora rodin v nouzi (nájemné, školní pomůcky, bezúročné půjčky apod.)
- orgán sociálně-právní ochrany dětí (OSPOD) = relevantní role v případě, že se jedná o dítě ohrožené dle § 6 zákona č. 359/1999 Sb., o SPOD

3. Aktéři širší podpory

- úřad práce = programy podpory pro rodiče, aktivní podpora zaměstnávání, rekvalifikace, kariérové poradenství
- bytová koncepce města = zohlednění potřeb ohrožených rodin s dětmi v bytové politice města
- komunitní akce = sbírky, dobročinné trhy apod.
- zázemí pro setkávání = místa, kde se mohou rodiny s dětmi scházet, je dostupné základní vybavení, případně občerstvení, knihy, hračky apod.

4. Podpora v rámci komunity

- program obědy do škol = podpora škol z úrovně kraje nebo obce k zapojení do programů, případně realizace lokálních specifických programů
- pracovní příležitosti obce = veřejně prospěšné práce, společensky účelná pracovní místa, dotovaná místa, obecní místa, podporované zaměstnávání apod.