

Síťování služeb pro děti a jejich rodiny

Analýza místní sítě služeb a návrh její optimální podoby

Pardubický kraj

ORP Moravská Třebová

Lokální síťář: *Mgr. Kamil Litvik*

zpracováno k: *09/2018*

Klíčová aktivita 1 – Podpora a rozvoj služeb v oblasti SPOD

Podaktivita 1.1: Podpora síťování služeb na lokální úrovni

Projekt Systémový rozvoj a podpora nástrojů sociálně-právní ochrany dětí

Ministerstvo práce a sociálních věcí



Evropská unie
Evropský sociální fond
Operační program Zaměstnanost



PRÁVO NA DĚTSTVÍ

Obsah

Úvodní slovo	2
O projektu <i>Systémový rozvoj a podpora nástrojů sociálně-právní ochrany dětí</i>	3
Síťování v ORP	5
Potřeby dítěte (a jeho rodiny) a úrovně podpory	8
Optimální a reálná síť služeb reagující na potřeby dětí (a jejich rodin) na úrovni obcí s rozšířenou působností	10
Analýza reálné sítě služeb a návrh její optimální podoby v ORP	13
Modely spolupráce aktérů sítě	17
Spolupráce aktérů sítě v ORP	19
Doporučení pro rozvoj sítě v ORP	21
Závěrem	23
Použité zdroje	24
Potřebujete více informací?	24
Příloha – popis rolí aktérů sítě	25



„... pokud na sebe jednotlivé služby navazují a jsou vzájemně koordinovány, je možné potřeby dítěte a rodiny naplnit lépe, než pokud je spolupráce omezena rezortním dělením kompetencí, zejména pokud jde o metodické řízení, financování a zacílení služeb. Propojování služeb se zároveň neobejde bez osoby – koordinátora.“

Úvodní slovo

Vážené kolegyně a kolegové,

analýza místní sítě služeb a návrh její optimální podoby je souhrnným výstupem dlouhodobého procesu síťování služeb na území obcí s rozšířenou působností. Podpora síťování je součástí projektu Systémový rozvoj a podpora nástrojů sociálně-právní ochrany dětí, který je od roku 2016 realizován Ministerstvem práce a sociálních věcí.¹

Tento materiál je určen všem aktérům místních sítí služeb pro děti a jejich rodiny, a to nejen sociálním pracovníkům, ale také např. zástupcům samosprávy, učitelům, psychologům, zástupcům policie a dalším. Jedná se o ucelený dokument souhrnně popisující místní síť služeb pro děti a jejich rodiny na daném území včetně doporučení pro její optimalizaci a rozvoj tak, aby reagovala na potřeby dětí a rodin.

Proč je důležité síťovat

*Síťování služeb vnímáme jako **nástroj zvýšení efektivity cílené práce s klientem – dítětem a jeho rodinou**. Vychází z předpokladu, že pokud na sebe jednotlivé služby navazují a jsou vzájemně koordinovány, je možné potřeby dítěte a rodiny naplnit lépe, než když je spolupráce omezena rezortním dělením kompetencí, zejména pokud jde o metodické řízení, financování a zacílení služeb. Propojování služeb se zároveň neobejde bez osoby koordinátora (v tomto projektu se jednalo o **lokální a krajské síťáře a síťáře**).*

Síťování služeb je dynamický a nikdy nekončící proces směřující k naplnění potřeb dětí a rodin žijících v dané lokalitě. Aby bylo síťování co nejúčelnější a šité na míru lokalitě, je třeba nejprve zmapovat stávající síť – tedy místní aktéry a jejich potřeby směrem k fungování sítě a to, jakým způsobem spolupracují. Proto lokální síťáři (na úrovni obcí s rozšířenou působností – ORP) a krajské síťáři (na úrovni krajů) důkladně mapovali terén a na základě zjištění pracovali společně s aktéry na tématech, která se ukázala jako významná pro rozvoj sítě, místní spolupráce apod. Shrnutí činnosti lokálního síťáře ve vaší lokalitě naleznete níže.

*V návrhové části dokumentu najdete definici **optimální sítě služeb**, kterou jsme zpracovali v souladu se základními principy transformace systému péče o ohrožené děti a rodiny, vyplývající z Národní strategie ochrany práv dětí. Jedná se zejména o „návrat k dítěti“ – dítě v centru, sladění cílů práce s dítětem a rodinou, respekt k dítěti, zapojení dítěte a jeho rodiny do řešení situace a další. Optimální síť je tedy teoretickým schématem, jehož optikou je možné místní síť nahlédnout.*

***Místní síť služeb a návrh její optimální podoby** pro území obcí s rozšířenou působností zapojených do projektu je shrnujícím výstupem práce síťářů a síťárek na základě zmapovaných potřeb. Vzhledem k tomu, že se jedná o zjištěný obraz sítě, používáme pro ni dále označení **reálná síť**. **Reálná síť služeb v lokalitě** byla porovnávána se vzorovou, optimální sítí služeb. Je přitom zřejmé, že v každé lokalitě je síť služeb jiná, a to vzhledem k odlišným potřebám dětí a rodin, a je ovlivněna vnějšími podmínkami v lokalitě (např. personální a finanční kapacity aktérů). Všechny sítě služeb by však měly naplňovat principy transformace a **odrážet v první řadě potřeby dětí a rodin**.*

Bez vás by to nešlo

*To vše by se neobešlo bez samotného **procesu síťování**, tedy propojování místních aktérů sítě napříč rezorty, které vnímáme jako alfu a omegu spolupráce. Děkujeme proto všem místním aktérům sítě služeb za ochotu k setkávání se, zájem o spolupráci, podněty a společnou činnost na lepším fungování sítě podpory pro děti a jejich rodiny.*

*Mgr. Kristýna Jůzová Kotalová a realizační tým aktivity síťování
oddělení transformace služeb pro rodiny a děti
Ministerstvo práce a sociálních věcí*

¹ Číslo projektu CZ.3.2.63/0.0/0.0/15_017/0001687.

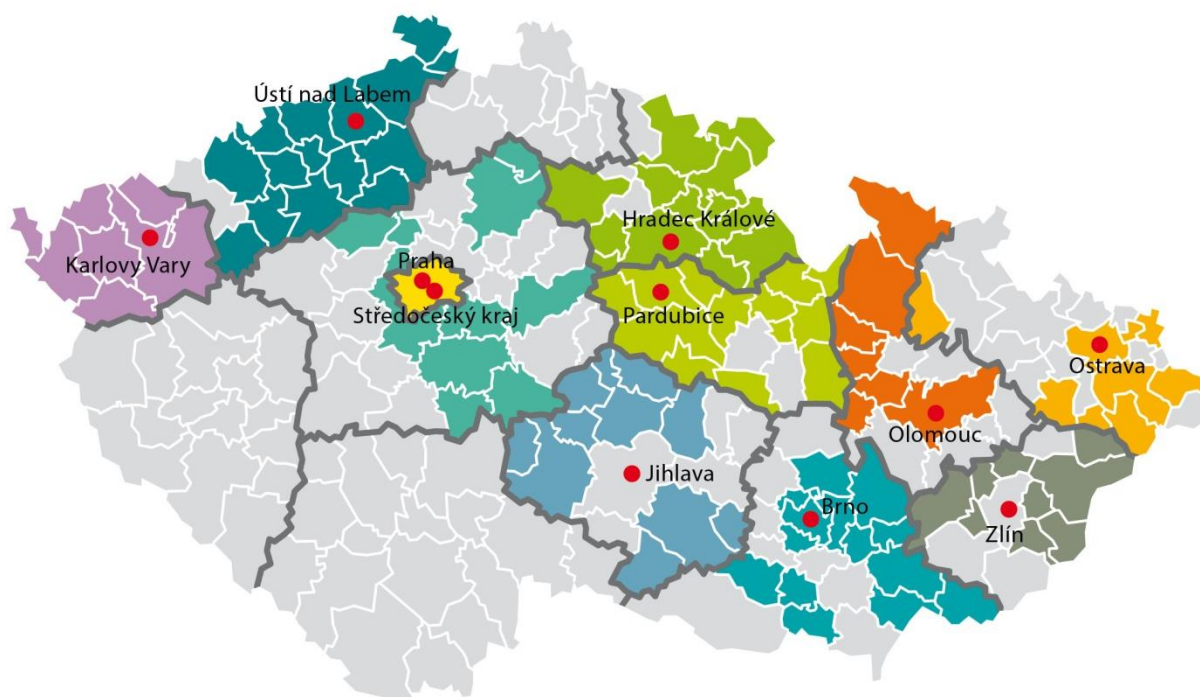
O projektu *Systemový rozvoj a podpora nástrojů sociálně-právní ochrany dětí*

Termín realizace: 1. 1. 2016 až 30. 6. 2019, ve **12** zapojených krajích.

Projekt se zaměřuje na posílení mezirezortní a multidisciplinární **spolupráce v oblasti péče o ohrožené děti a jejich rodiny**. Cíli projektu jsou podpora orgánů sociálně-právní ochrany dětí (dále jen OSPOD) a dalších klíčových aktérů v oblasti síťování služeb pro ohrožené děti a rodiny; vytváření, podpora a rozvoj sítí služeb na lokální, krajské a celostátní úrovni; podpora nástrojů vedoucích k nastavení, zjišťování a rozvoji kvality systému sociálně-právní ochrany, nastavení modulů celoživotního vzdělávání pracovníků OSPOD a podpora a rozvoj náhradní rodinné péče (dále jen NRP). **A proč?** Aby se nadále snižoval počet dětí, které musejí svoji rodinu opustit, a aby pro děti, jež se dostávají do systému náhradní rodinné péče, byla zajištěna co nejkvalitnější individuální péče. Více najdete na <http://www.pravonadetstvi.cz>.

Podpora síťování služeb na lokální úrovni

Síťování služeb pro děti a rodiny je nejrozsáhlejší aktivitou projektu, je realizováno v 11 krajích a celkem ve 124 obcích s rozšířenou působností.



Východiska síťování

Síťování představuje „**návrat k rodině a dítěti**“, snahu podpořit vybudování pevné podpůrné sítě v bezprostřední blízkosti rodin, a to s maximálním využitím všech dostupných zdrojů. Síťování je proto spíše prací s lidmi než „vědeckým přístupem“ a dosavadní výsledky ukazují, že právě osobní kontakt síťáře s aktéry tvoří základ úspěšného rozvoje sítě podpory. Na druhou stranu síťář je kromě samotného propojování lidí také nositelem důležitých principů transformace systému péče o ohrožené děti a rodiny, přispívá k jejich lepšímu porozumění a zvnitřnění na úrovni lokality, a tím i k žádoucímu směřování práce s rodinami a dětmi. Síťování služeb je ze své podstaty transformací služeb na místní úrovni.

Vymezení služeb pro děti a rodiny

Z hlediska tohoto projektu jsou služby pro děti a rodiny nahlíženy optikou potřeby – jedná se o všechny děti a rodiny, které potřebují nějakou formu podpory, ať už v rovině prevence (mohou být ohrožené) nebo v rovině

intervence (již jsou ohroženy). Nejedná se tedy o služby rodinné politiky, zároveň ale ani o striktní vymezení dle § 6 zákona č. 359/1999 Sb., o sociálně-právní ochraně dětí (dále jen SPOD). Služby jsou zároveň vnímány zásadně nadrezortně, bez ohledu na právní formu či míru formálního ukotvení. Vymezením služeb jde především o zmapování všech dostupných zdrojů podpory na místní úrovni.

Cíle síťování služeb pro děti a rodiny

Zmapování aktérů v lokalitě: v maximálním možném rozsahu jsou zmapováni aktéři v lokalitě a jejich potřeby směrem k fungování sítě ve prospěch dětí a rodin, samotný výčet může být vůbec prvním popisem služeb pro děti a rodiny z nadrezortního hlediska a přispívá ke zvědomění rolí jednotlivých aktérů.

Zvědomění rolí jednotlivých aktérů: každý z aktérů si uvědomuje svou (i dílčí) roli v síti služeb pro děti a rodiny, tj. zná své kompetence a úkoly dané jednak zákony, jednak specifickými podmínkami v lokalitě, ale uvědomuje si také význam spolupráce s dalšími aktéry. Aktéři tak přesně znají svou vlastní roli a zároveň rozumí rolím ostatních aktérů.

Propojení aktérů v lokalitě: aktéři spolu komunikují ve smyslu případové práce, tj. ve smyslu potřeb dětí a rodin, s ohledem na zákonnou mlčenlivost a s ohledem na integritu dětí a rodin, s důrazem na působení v rovině prevence.

Implementace základních principů transformace do síťování, a tedy i činnosti jednotlivých aktérů: síťování lze vnímat jako aktivizaci terénu, která by se měla odvíjet od **základních principů transformace:**

- participace dítěte, respekt k dítěti
- potřeba vývoje, otevřené budoucnosti, perspektivy
- zdravé prostředí
- jistota, stabilita, bezpečí
- zapojení celé rodiny.

Co je síť služeb pro děti a jejich rodiny?

Síť služeb pro děti a jejich rodiny (dále jen síť) je soubor institucí, organizací a dalších subjektů, které na určitém geograficky vymezeném území (obec, město, obec s rozšířenou působností – dále jen ORP, region, kraj) svou činností ovlivňují situaci ohrožených dětí a rodin, ať už formálně na základě pravomoci vyplývající z legislativy, nebo neformálně, svým společenským posláním. **Základním principem fungování sítě je partnerství, mezioborová spolupráce a případné překonávání bariér, které spolupráci brání.**

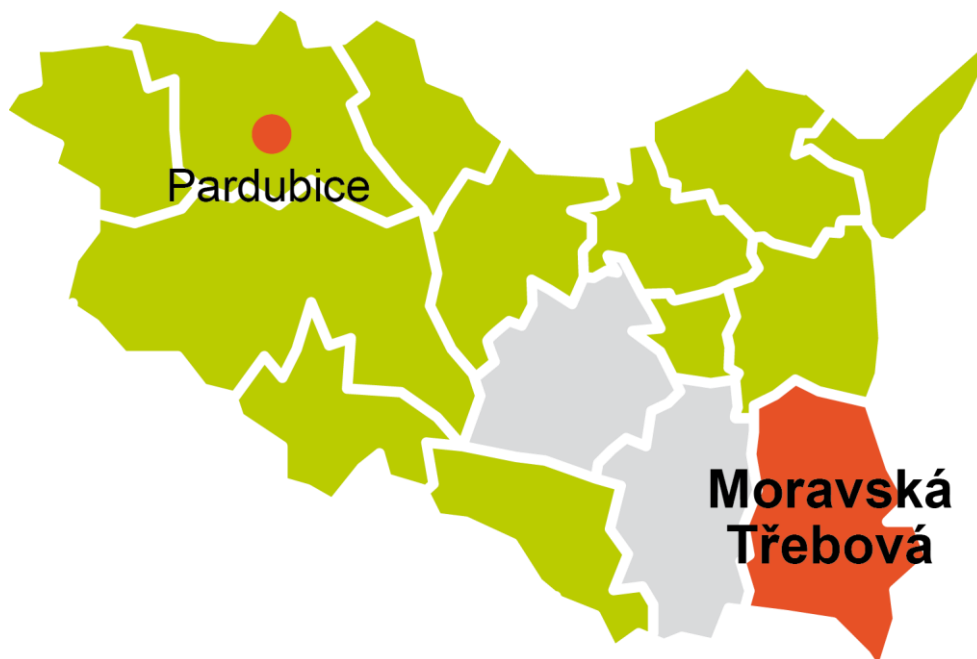
Kdo jsou aktéři sítě?

Aktéři sítě jsou subjekty v síti se vzájemně provázanými vztahy, založenými na spolupráci a sdílené či dílčí odpovědnosti. Jde o instituce poskytující služby dětem a rodinám (registrované sociální služby i neregistrované návazné služby), orgány samosprávy (městské a obecní úřady, zejména agenda odboru sociálních věcí, konkrétně oddělení sociálně-právní ochrany dětí, dále sociální a terénní pracovníci), školy, poradenská zařízení (pedagogicko-psychologické poradny, speciálně pedagogická centra, střediska výchovné péče), lékaře, soudce, městskou policii, Policii České republiky a další.

Kdo je síťář?

Síťář je nezávislý aktér sítě pomoci ohroženým dětem a jejich rodinám. Jeho cílem je udržitelně propojit aktéry sítě, aby navzájem znali své možnosti a potřeby a mohli efektivně spolupracovat při řešení situací ohrožených dětí a rodin. Ve svém konání vychází z principů deinstitucionalizace a ze zmapovaných potřeb aktérů a jejich klientů směrem k fungování sítě jako celku. Vytváří prostor pro jejich spolupráci napříč rezorty.

Síťování v ORP Moravská Třebová



Stručný popis lokality

Dle rozlohy je Moravská Třebová druhé největší ORP v Pardubickém kraji. Počet obyvatel žijících na jejím území se však od roku 1930 trvale snižuje až na současných 26 352. Ve správním území ORP se nachází 33 obcí, z nichž největší je Moravská Třebová s 10 224 obyvateli. Druhou největší obcí v ORP je Jevíčko s 2806 obyvateli.

V rámci ekonomické transformace došlo v 90. letech k obrovské přeměně trhu práce a útlumu do té doby velmi významné textilní výroby. V současné době je ve městě dominantním odvětvím výroba a zpracování plastů pro automobilový průmysl, spojená především s firmou REHAU AUTOMOTIVE, s.r.o. - největším soukromým zaměstnavatelem ve městě, ale i s dalšími subjekty. Firma TONER, s.r.o. je významným zaměstnavatelem z odvětví obrábění kovů. Město Moravská Třebová a celé ORP se potýká s vyšší nezaměstnaností (průměrně okolo 8%), celé ORP rovněž leží na pomezí tří krajů, vzdálenost do krajského města je tedy značná a doprava komplikovaná.

Region se potýká s průběžným stěhováním zejména mladších a profesně kvalifikovanějších obyvatel do větších měst, kde je šance na lepší pracovní uplatnění, kulturní a společenské vyžití. Problémy s přiměřeným profesním uplatněním však mají i někteří příslušníci střední a starší generace, především pak ženy, které dříve pracovaly v dominantní textilní výrobě, jež z velké části zanikla.

V ORP Moravská Třebová se vyskytuje jedna sociálně vyloučená lokalita dle definice MPSV.

Síť služeb pro děti a rodiny

V Moravské Třebové sídlí Charita, která provozuje na území celého ORP sociálně-aktivizační službu pro rodiny s dětmi, Centrum péstounské péče Cesta, občanskou poradnu, služby pro osoby s handicapem, terénní pečovatelskou službu, dobrovolnické centrum, atd. Dále zde působí o.s. Bonanza (sídlo ve Svitavách), která v Moravské Třebové provozuje NZDM Díra a lokalitu pokrývá částečně sociálně-aktivizační službou pro rodiny s dětmi. Terénní program pro drogově závislé zde jednou týdně na 2 hodiny realizuje nezisková organizace

Laxus. Na území města se dále nachází Dětský domov, Centrum volného času a Základní umělecká škola. Důležitou funkci plní také Dům dětí a mládeže, který poskytuje své volnočasové aktivity. Obce v ORP jsou součástí MAS Moravskotřebovsko a Jevíčko. MAS spolupracuje s místními školami a školskými zařízeními. V rámci aktivit MAP probíhají setkání ředitelů škol, vzdělávání učitelů, odborné semináře. V celém ORP se nachází 25 mateřských a základních škol. V Moravské Třebové a v Jevíčku má detašované pracoviště SVP Alfa Svitavy. Alokované pracoviště má v Moravské Třebové rovněž Pedagogicko-psychologická poradna Ústí nad Orlicí. Tato nabídka služeb je však dostupná zejména přímo ve městě Moravská Třebová, využívání služeb obyvateli menších obcí je problematické, služby jsou pro ně často nedostupné a se svou situací si tudíž musí poradit sami.

Průběh mapování potřeb a síťování

Síťování bylo v lokalitě zahájeno od 1. 8. 2016 a nadále zde probíhá. Hlavní mapování potřeb aktérů sítě služeb probíhalo od října 2016 do března 2017, síťář se průběžně setkával s pracovníky OSPOD. Celkově za účelem mapování uskutečnil (k termínu vyhotovení dokumentu) cca 190 osobních setkání s aktéry sítě.

Nejčastěji zmiňované potřeby:

- Zajištění volnočasových aktivit v Jevíčku po skončení vyučování - tato potřeba byla akcentována ředitelkou MAS Moravskotřebovsko a Jevíčko, starostou města Jevíčko a ředitelem ZŠ Jevíčko. Všichni oslovení aktéři vyjádřili přání hledat preventivní opatření k předcházení rizikového chování u dětí a mládeže.
- Propojení aktérů sítě služeb za účelem větší efektivity podpory rodinám – ze strany všech oslovených aktérů zaznívala potřeba vědět „co dělají ostatní“
- Propojení škol se sociálními službami – ze strany škol zazněla potřeba orientace v sociálních službách přítomných v ORP
- Rozvoj dostupného bydlení – oslovení aktéři se vyjádřili, že v ORP Moravská Třebová není dostatek volných bytů, zejména pro rodiny s dětmi. Bez kvalitního a dostupného bydlení se situace rodin nemůže příliš zlepšit.

Na základě těchto zjištění se lokální síťář ve své činnosti zaměřoval na tato témata:

- Včasná podpora sítě služeb dětem a jejich rodinám na území ORP Moravská Třebová (zahrnuje první tři zmiňované potřeby)
- Řešení bytové nouze rodin a mladých dospělých v ORP Moravská Třebová

Shrnutí ze síťování

Vzhledem k nízkému počtu dostupných sociálních služeb pro ohrožené rodiny a děti na území ORP Moravská Třebová, bylo mapování rozšířeno i na sociální služby sídlící mimo ORP. Následně probíhalo mapování školských a zdravotnických pracovišť.

V následujícím textu je shrnuta činnost lokálního síťáře dle témat, kterými se zabýval.

Včasná podpora sítě služeb dětem a jejich rodinám na území ORP Moravská Třebová

Lokální síťář organizoval setkání zaměstnanců služby rané péče Dětského centra Svitavy se SAS Charity Moravská Třebová, dále pak setkání těchto pracovníků Charity s pracovníky Azylového domu Koclířov. Cílem setkání bylo vzájemné představení služeb a hledání průsečíků pomoci. Všichni zúčastnění považovali setkání za přínosné a došlo k navázání spolupráce při řešení konkrétních případů. Podařilo se tak včasné a efektivně nastavit spolupráci obou zařízení.

Na základě zjištěné potřeby prevence rizikového chování u dětí v obci Jevíčko místní MAS vytvořila ve spolupráci s lokálním síťářem dotazník, pomocí kterého byla mezi dětmi z místní školy a jejich rodiči mapována potřeba zřízení nízkoprahové služby. Dotazníkové šetření potřebu existence této potřeby nepotvrdilo. Dotazník byl dále zaměřen také na zjištění, jak potřebu prevence rizikového chování naplnit, aniž by byla zřízena sociální služba. Na

základě vyhodnocení dotazníku bylo prvním krokem k řešení situace rozhodnutí o navýšení nabídky kroužků ze strany školy. Situaci v Jevíčku nadále sleduje MAS.

Na základě potřeby škol dozvědět se více o nabídce sociálních služeb na území ORP uskutečnil lokální síťář společně s vedoucí SAS Charity Moravská Třebová setkání s řediteli všech základních škol v regionu, kde společně představili fungování služby v praxi. Vzhledem ke kladným ohlasům na tyto schůzky, inicioval lokální síťář stejný typ schůzek i v mateřských školách. Tato aktivita vedla ke zvýšení počtu klientů z terénu o 14 rodin. Pracovníci škol jsou i díky těmto schůzkám schopni včas rozpoznat problémy v rodině. Následně jsou schopni odkázat rodinu na konkrétní sociální službu.

Řešení bytové nouze rodin a mladých dospělých v ORP Moravská Třebová

Město se potýká s nedostatkem volných bytů a mnozí aktéři z řad sociálních služeb vnímají nedostatek dostupných bytů pro rodiny s dětmi jako zásadní problém v Moravské Třebové. Pro mnoho rodin s dětmi, rodiče samoživitele, mladé dospělé vstupující do samostatného života je obtížné dosáhnout samostatného bydlení, které by jim umožnilo pozitivní posun a nepřinášelo jim naopak ohrožení. Proto síťář inicioval setkání s Agenturou pro sociální začleňování (ASZ), která se bydlením jako jedním z okruhů sociálního vyloučení zabývá. Město Moravská Třebová ke spolupráci s ASZ přistoupilo, byla zpracována prvotní analýza týkající se bytové politiky. Představitelé města rovněž vytypovali domy, které město vlastní a které by bylo vhodné na sociální byty přestavět. Město rovněž nechalo zpracovat projektovou dokumentaci. Dotační výzva, kterou chtělo město v původním plánu využít k financování přestaveb, se však ukázala jako nevýhodná, proto bylo od záměru nakonec ustoupeno. Město projevilo zájem domy rekonstruovat za výše zmíněným účelem. Lokální síťář s lokální konzultantkou ASZ po celou dobu spolupracoval jakožto zástupce místní sítě služeb pro rodiny s dětmi.

Potřeby dítěte (a jeho rodiny) a úrovně podpory

Níže uvedený popis odpovídá horizontální úrovni sítě služeb, tedy jednotlivým potřebám dětí, a vertikální úrovni sítě, tedy jednotlivým úrovním podpory dítěte (podrobně viz obrázek č. 1: Úrovně podpory dítěte a rodiny z hlediska jejich potřeb). Potřeby dětí byly odvozeny ze strukturovaného vyhodnocování situace dítěte a rodiny dle zákona č. 359/1999 Sb., o SPOD.

Potřeby dítěte

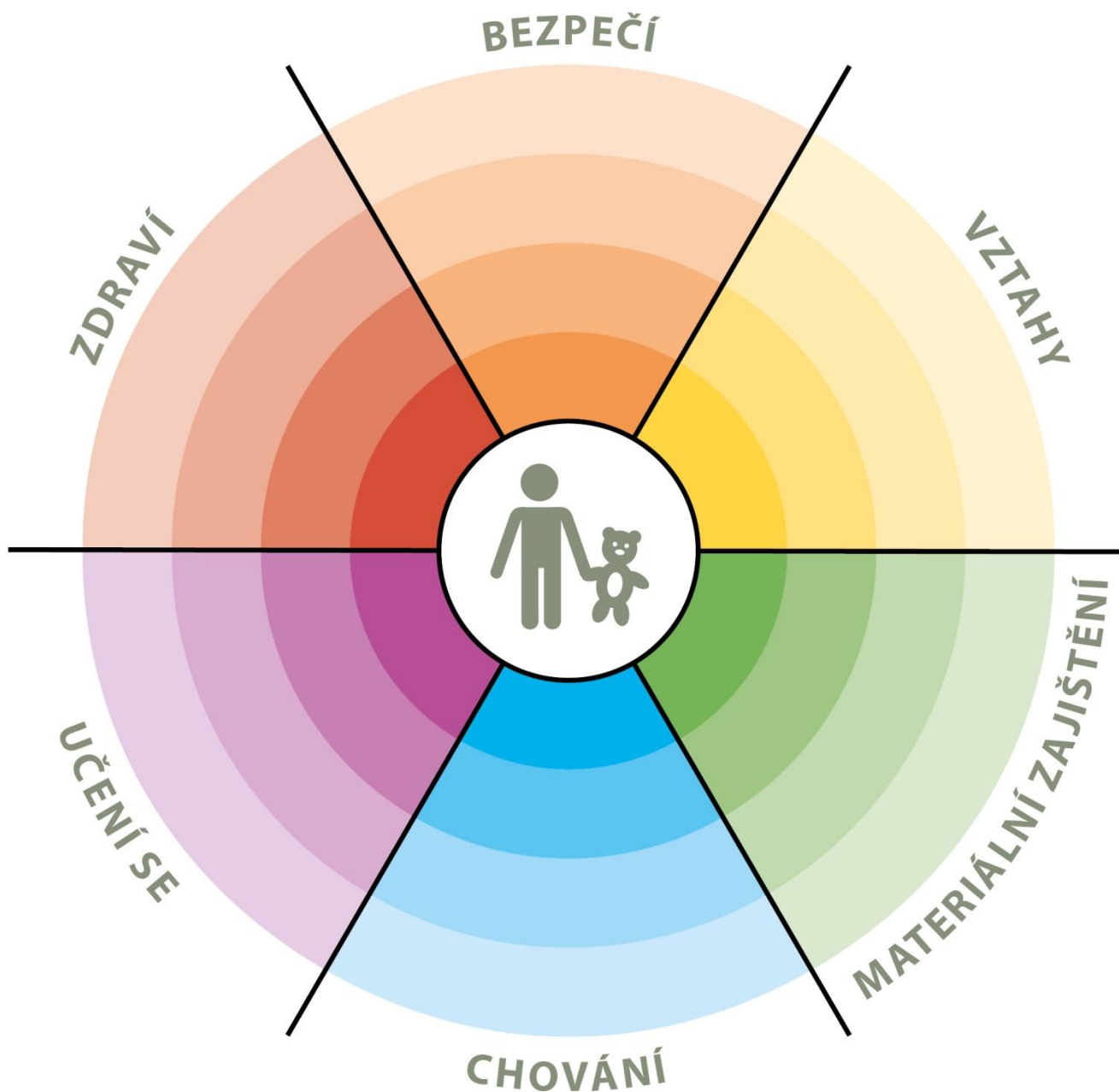
- **Vztahy:** potřeba rozumět vztahům k blízkým osobám, potřeba stabilních a bezpečných vazeb, vrstevnických vztahů, pozitivního vztahu k sobě samému apod.
- **Bezpečí:** potřeba bezpečného prostředí (prostředí rodiny i komunity), subjektivního pocitu bezpečí, životní stability, srozumitelnosti okolního světa, rozvoje kompetencí k rozpoznání nebezpečí apod.
- **Zdraví:** potřeba celkové duševní a tělesné pohody, dobrá péče o zdravotní stav dítěte, vztah k vlastnímu zdraví, podmínky pro zdravý vývoj apod.
- **Učení se:** potřeba poznávání okolního světa, porozumění událostem, nabývání zkušeností, motivace k učení a poznávání, rozvoj zvědavosti a sebepoznání apod.
- **Chování:** potřeba poznávat hranice, učit se normám, rozumět vlastnímu chování, mít respekt k ostatním apod.
- **Materiální zajištění:** potřeba zajištění základních životních potřeb tak, aby byl umožněn zdravý vývoj dítěte, přiměřená výživa, odpovídající vybavení včetně školních nebo zdravotních pomůcek apod.

Aktéři podpory dítěte a rodiny

- **Aktéři přímé podpory dítěte:** služby a další podpůrné aktivity směřující přímo k dítěti na bázi individuálního přístupu, zároveň jde o služby umožňující přímý přístup dítěte (dítě samo se může na poskytovatele služby obrátit), zaměřením na dítě je odvozeno z Úmluvy o právech dítěte a zákona o SPOD, které připouštějí možnost ochrany dítěte v situacích, kdy dojde k narušení vztahu mezi dítětem a rodičem.
- **Aktéři přímé podpory rodiny:** služby a další podpůrné aktivity směřující k podpoře rodiny tak, aby byla schopna naplnit ochrannou a podpůrnou roli vůči dítěti, tedy služby posilující kompetence rodičů, podpora zahrnuje vždy zároveň dítě i rodiče.
- **Aktéři širší podpory:** jedná se o služby a další podpůrné aktivity, jejichž primárním účelem není poskytování specifické podpory rodinám a dětem, rodiny a děti spadají do cílové skupiny poskytovatelů těchto služeb, přitom je podstatné, zda si aktéři jsou své role vědomi a naplňují ji.
- **Podpora v rámci komunity:** komunita je pojmána jako významný zdroj podpory. Zdroje obce a lokality je důležité popsat a provázat s potřebami rodin a dětí, komunitní zdroje jsou považovány za rozsáhlé, ale doposud málo využitý potenciál podpory dětí a rodin.

Obrázek č. 1

ÚROVNĚ PODPORY DÍTĚTE A RODINY Z HLEDISKA JEJICH POTŘEB



Úrovně podpory:

- ■ ■ ■ ■ ■ aktéři přímé podpory dítěte
- ■ ■ ■ ■ ■ aktéři přímé podpory rodiny
- ■ ■ ■ ■ ■ aktéři širší podpory
- ■ ■ ■ ■ ■ podpora v rámci komunity

Optimální a reálná síť služeb reagující na potřeby dětí (a jejich rodin) na úrovni obcí s rozšířenou působností

Model sítě služeb na území ORP je pro účely projektu definován tak, že se **jedná o výčet aktérů, kteří v dané lokalitě přispívají k naplnění potřeb dětí**, tedy tvoří podpůrnou síť pro rodiny s dětmi s působností na území konkrétního ORP, včetně služeb nadregionálních. **Výčet aktérů je odvozen od otázky:**

„Kdo a jak je schopen naplnit potřeby dětí a rodin žijících v tomto regionu?“

Jak chápeme optimální a reálnou síť služeb?

Optimální síť služeb je modelovou, žádoucí podobou sítě, reálná síť služeb je zjištěným obrazem sítě aktérů v dané lokalitě (regionu). Porovnáním modelu a reálné místní sítě je možné zjistit, jaké služby je třeba v lokalitě dále rozvíjet.

Optimální síť služeb

Model **optimální sítě služeb** je výčtem možných aktérů, kteří jsou relevantní k naplnění jednotlivých potřeb dětí na všech čtyřech úrovních podpory². Model nastiňuje, jak by síť měla vypadat, aby z ní žádná rodina „nevypadla“ a děti v lokalitě mohly žít v bezpečí ve vlastních rodinách. To je cílový stav i z hlediska transformace systému péče o ohrožené děti a rodiny. Z hlediska samosprávy jde o zajištění kvality života rodin v území, které spravují.

Aktéři přitom nejsou vymezeni svou rezortní příslušností, **ale rozsahem aktivit, které ve prospěch dětí vykonávají nebo by vykonávat mohli**. V praxi jsou aktivity aktérů v mnoha případech nastaveny spíše zvykově³ a nejsou využívány v plném rozsahu, případně nejsou využívány alternativně. Využití kapacit stávajících aktérů v lokalitě v maximálním možném rozsahu je přitom vysoce efektivním způsobem pokrytí potřeb dětí a rodin. Model optimální sítě **není a ani nemůže být vyčerpávajícím výčtem aktérů**. Je to způsobeno jednak odlišnou podobou jednotlivých lokalit a jejich potřeb, jednak širokou škálou služeb pro děti a rodiny. Model optimální sítě služeb má inspirativní (vzorový) charakter. Popis rolí aktérů sítě naleznete v příloze dokumentu.

Model optimální sítě jako inspirace pro tvorbu sítě

Model optimální sítě služeb je **v první řadě inspirací pro to, jakým způsobem je možné uvažovat o potřebách dětí a možnostech jejich naplnění**. Zároveň otevírá širší, někdy netradiční náhled na jednotlivé aktéry a rozsah jejich činnosti.

Reálná síť služeb

Reálná síť služeb na území ORP je výčtem aktérů, kteří skutečně pokrývají potřeby v místě žijících dětí a rodin. Není přitom podstatné, zda je aktér přítomen přímo v lokalitě, nebo je pro děti a rodiny služba dostupná z jiného ORP či kraje.

Reálná síť služeb má **odlišnou podobu v každé lokalitě**, kdy kromě v místě působících aktérů odráží též specifické potřeby dětí a rodin dané především podmínkami lokality.

² Viz obrázek č. 1: Úrovně podpory dítěte a rodiny z hlediska jejich potřeb.

³ Činnost aktérů podpůrné sítě pro děti a rodiny je vymezena v první řadě příslušnými zákony, nicméně je žádoucí zamýšlet se nad hranicemi jejich kompetencí – co všechno by každý aktér mohl dělat, včetně rezortních přesahů a aktivního zapojení do případové práce.

Síť služeb v každé lokalitě by měla zahrnovat zejména služby preventivního charakteru, služby vzájemně propojené a navazující a zároveň by měla být dostatečně pružná tak, aby reagovala na měnící se potřeby dětí a rodin.

Analýza reálné sítě služeb a návrh její optimální podoby

Analýza reálné sítě služeb zahrnuje přehled aktérů místní sítě – jsou zde zachyceni dostupní aktéři ve všech rolích, v nichž mohou působit, a reagovat tak na potřeby dětí v různých oblastech (vztahy, bezpečí, zdraví, učení se, chování a materiální zajištění) – podrobně viz tabulka č. 1. Reálná síť odráží výstupy mapování provedeného lokálním síťářem a výstupy spolupráce s místními aktéry. Aktéři jsou v tabulce uvedeni typologicky dle subjektu či typu služby. Míra podrobnosti popisu aktérů závisí na velikosti lokality a počtu aktérů.

Kde je prostor pro rozvoj sítě – návrhová část

Reálnou síť služeb zjištěnou v rámci lokality síťáři porovnávali s modelem optimální sítě služeb a s rozsahem potřeb dětí a rodin v lokalitě. Byly tak zjištěny:

- potřeby, které jsou naplněny dostatečně;
- potřeby, které nejsou naplněny vůbec, protože příslušní aktéři nejsou v lokalitě dostupní (nevyplněná, bílá místa v tabulce);
- potřeby, které nejsou naplněny dostatečně z důvodu kapacity, dostupnosti, zacílení služby apod. (aktéři označeni barevně – **oranžovou barvou**); jedná se o oblast dalšího možného rozvoje.

Podrobnější popis a zhodnocení sítě k jednotlivým oblastem potřeb (např. vztahy, bezpečí, zdraví a další) najdete v komentáři k tabulce sítě služeb. Obsahem jsou i doporučení pro rozvoj místní sítě v jednotlivých oblastech.

Jak může být analýza reálné sítě služeb využita?

Analýza bude sloužit představitelům samospráv, poskytovatelům služeb a jejich klientům, donátorům nebo dalším osobám a organizacím, kteří mohou podpořit rozvoj potřebných služeb. Na základě zjištění popsanych analýzou reálné sítě služeb mohou uplatňovat požadavky na další rozvoj sítě (např. v rámci projektových žádostí, komunitních plánů, dotačních programů apod., kdy analýza reálné sítě služeb slouží jako relevantní podklad prokazující podrobné nadrezortní zmapování dostupných služeb).

Obrázek č. 2

OPTIMÁLNÍ SÍŤ SLUŽEB PRO DĚTI A JEJICH RODINY

		ÚROVNĚ PODPORY			
		aktéři přímé podpory dítěte	aktéři přímé podpory rodiny	aktéři širší podpory	podpora v rámci komunity
POTŘEBY DÍTĚTE	VZTAHY žít v bezpečném vztahu k sobě, k rodině a komunitě, být přijímán	<ul style="list-style-type: none"> psycholog, psychiatr svěpomocná skupina nízkoprahové zařízení pro děti a mládež (NZDM), terénní pracovník metodik primární prevence, školní metodik prevence programy pro třídní kolektivy inkluzivní programy školní psycholog výchovný poradce učitel, vychovatel služby náhradní rodinné péče (např. kontakt s rodinou) sociální pracovník pobytového zařízení sociálně-aktivizační služba pro rodiny s dětmi (SAS) krizové centrum orgán sociálně-právní ochrany dětí (OSPOD) 	<ul style="list-style-type: none"> rodinné centrum rodinná poradna rodinné konference mediace SAS NZDM OSPOD 	<ul style="list-style-type: none"> volnočasové aktivity (sport, skaut, umělecké kroužky) intervenční centrum poradna pro oběti trestných činů 	<ul style="list-style-type: none"> komunitní centrum komunitní akce zázemi pro setkávání sousedské spolky svěpomocné skupiny
	BEZPEČÍ žít v bezpečí a stabilitě	<ul style="list-style-type: none"> NZDM, terénní pracovník kontaktní centrum, terénní program pro uživatele návykových látek volnočasové aktivity krizové centrum linka bezpečí škola, školní poradenská pracoviště (ŠPP) peer program komunitní centrum středisko výchovné péče (SVP) - ambulantní zařízení pro děti vyžadující okamžitou pomoc (ZDVOP) lékař učitel Policie ČR, městská policie, asistent prevence kriminality OSPOD 	<ul style="list-style-type: none"> SAS NZDM, terénní pracovník asistent prevence kriminality krizová linka pro rodiče osvěta programy primární prevence rodinné centrum rodinná poradna rodinné konference intervenční centrum rodičovská skupina kontaktní centrum, terénní program pro uživatele návykových látek krizová respitní péče program podpory sousedství OSPOD 	<ul style="list-style-type: none"> Policie ČR, městská policie, asistent prevence kriminality sociální pracovník na obci poradna pro oběti trestných činů starosta, samospráva soud specialista na prevenci na úrovni obce nebo kraje integrováný záchranný systém 	<ul style="list-style-type: none"> dny sousedství preventivní akce v obci osvěta bezpečná hřiště, prostor pro volnočasové aktivity
	ZDRAVÍ vyrůstat v celkové tělesné a duševní pohodě	<ul style="list-style-type: none"> pediatri, pediatrická sestra pečovatelská služba raná péče školní programy podpory zdraví NZDM, terénní pracovník kontaktní centrum, terénní program pro uživatele návykových látek dětský psychiatr, psycholog školní psycholog dětský terapeut OSPOD 	<ul style="list-style-type: none"> SAS raná péče kontaktní centrum, terénní program pro uživatele návykových látek domácí sestra psychiatri, psycholog pro dospělé respitní služba rodinná terapie OSPOD 	<ul style="list-style-type: none"> nemocnice – dětské oddělení pohotovost specialisté – např. dětská chirurgie, ORL, apod. poradna pro závislosti (AT poradna) ozdravná léčebna 	<ul style="list-style-type: none"> preventivní akce na podporu zdraví osvěta dotace obce/kraje na akce na podporu zdraví (vitaminy, ovoce) nebo zlepšování životního prostředí podpora sportu (zázemi)
	UČENÍ SE rozdvíjet svůj potenciál, mít radost z poznávání a učení	<ul style="list-style-type: none"> škola sociální pedagog, školský sociální pracovník výchovný poradce pracovník primární prevence NZDM, terénní pracovník volnočasové aktivity pedagogicko-psychologická poradna (PPP) SVP lékař podpora školní přípravy (doučování) asistent pedagoga OSPOD 	<ul style="list-style-type: none"> PPP, SVP SAS rodinné centrum (výchova, učení) sociální pedagog, školský sociální pracovník školní psycholog výchovný poradce etoped, psycholog OSPOD 	<ul style="list-style-type: none"> ŠPP dům dětí a mládeže (DDM) škola (přesah do komunity) SVP 	<ul style="list-style-type: none"> zázemi pro vzdělávání (knihovny, prostory pro kroužky, poznávací stezky) ocenění vzdělávání (učitelé, žáci, vědci) kulturní akce zahraníční spolupráce dotace obce na pomůcky, dojíždění (do školy)
	CHOVÁNÍ znát hranice, dostat povzbuzení, učit se respektu k sobě i ostatním	<ul style="list-style-type: none"> peer program škola (práce s konkrétním dítětem) asistent pedagoga odborná poradenská pomoc (psycholog, etoped, psychiatr) resocializační program SVP pobytová služba (krátkodobá) probační a mediační služba (PMS) OSPOD 	<ul style="list-style-type: none"> škola (poradenství, spolupráce s rodiči) SAS NZDM - rodičovské skupiny SVP (poradenské/ambulantní služby) asistované kontakty a předávání OSPOD 	<ul style="list-style-type: none"> škola (klima, práce s kolektivy, apod.) volnočasové aktivity zaměřené na posilování zdravých vztahů (skaut, Sokol, sport) církev PMS, resocializační program krizový pobyt 	<ul style="list-style-type: none"> sousedské a komunitní akce BESIP
	MATERIÁLNÍ ZAJIŠTĚNÍ mít zajištěny základní potřeby, nemít hlad, mít dobré zázemí	<ul style="list-style-type: none"> rodinné centrum krizové centrum materiální a potravinová pomoc dům na půl cesty ZDVOP pobytová služba OSPOD 	<ul style="list-style-type: none"> občanská poradna dluhová poradna sociální pracovník obce SAS sociální rehabilitace materiální a potravinová pomoc právní pomoc azylové bydlení sociální bydlení nadace a nadační fondy OSPOD 	<ul style="list-style-type: none"> úřad práce bytová koncepce města komunitní akce zázemi pro setkávání 	<ul style="list-style-type: none"> program obědy do škol pracovní příležitosti obce

Analýza reálné sítě služeb a návrh její optimální podoby v ORP Moravská Třebová

Tabulka č. 1

		ÚROVNĚ PODPORY			
		aktéři přímé podpory dítěte	aktéři přímé podpory rodiny	aktéři širší podpory	podpora v rámci komunity
POTŘEBY DÍTĚTE	VZTAHY žít v bezpečném vztahu k sobě, k rodině a komunitě, být přijímán	<ul style="list-style-type: none"> OSPOD NZDM CVČ Psycholog Psychiatri SVP Alfa Programy pro třídní kolektivy Inkluzivní programy Služby NRP Krizové centrum 	<ul style="list-style-type: none"> SAS Rodinné centrum Rodinná poradna 	<ul style="list-style-type: none"> Volnočasové aktivity (sport, skaut, umělecké kroužky) 	<ul style="list-style-type: none"> Komunitní akce Den otevřených dveří Charity Mateřské centrum Farnost Moravská Třebová
	BEZPEČÍ žít v bezpečí a stabilitě	<ul style="list-style-type: none"> OSPOD NZDM CVČ Terénní program pro uživatele návykových látek Krizové centrum SVP Lékař, učitel 	<ul style="list-style-type: none"> SAS Občanská poradna 	<ul style="list-style-type: none"> Policie ČR Městská policie Sociální pracovník obce Specialista na prevenci 	<ul style="list-style-type: none"> Osvěta Budování nových dětských hřišť
	ZDRAVÍ vyrůstat v celkové tělesné a duševní pohodě	<ul style="list-style-type: none"> Dětské lékaři Raná péče Školní programy podpory zdraví NZDM CVČ Dětský psychiatri Dětský psycholog 	<ul style="list-style-type: none"> OSPOD SAS Terénní program pro uživatele návykových látek 	<ul style="list-style-type: none"> Nemocnice Poradna pro závislosti 	<ul style="list-style-type: none"> Preventivní akce na podporu zdraví Osvěta Podpora sportu
	UČENÍ SE rozvíjet svůj potenciál, mít radost z poznávání a učení	<ul style="list-style-type: none"> Školy Výchovný poradce NZDM Volnočasové aktivity SVP Pedagogicko-psychologická poradna 	<ul style="list-style-type: none"> OSPOD SAS Výchovný poradce SVP CVČ 	<ul style="list-style-type: none"> DDM Škola s přesahem do komunity 	<ul style="list-style-type: none"> Knihovna Kulturní akce MAS Moravskotřebovsko a Jevíčsko
	CHOVÁNÍ znát hranice, dostat povzbuzení, učit se respektu k sobě i ostatním	<ul style="list-style-type: none"> Školy-školní programy OSPOD CVČ NZDM Školní metodik 	<ul style="list-style-type: none"> SAS SVP 	<ul style="list-style-type: none"> DDM Církev Krizový pobyt 	<ul style="list-style-type: none"> Komunitní akce

		<p>prevence</p> <ul style="list-style-type: none"> • PMS • Resocializační program 			
	<p>MATERIÁLNÍ ZAJIŠTĚNÍ</p> <p>mít zajištěny základní potřeby, nemít hlad, mít dobré zázemí</p>	<ul style="list-style-type: none"> • Krizové centrum • Charita – potravinová pomoc • Sociální pracovnice na obci • Klášterní pomoc 	<ul style="list-style-type: none"> • OSPOD • ZDVOP • ÚP • SAS • Bytová komise • Občanská poradna • Azylové bydlení 	<ul style="list-style-type: none"> • Nadace a nadační fondy 	<ul style="list-style-type: none"> • Obědy do škol

Komentář k tabulce sítě služeb a naplňování potřeb dětí (a jejich rodin) v ORP Moravská Třebová a návrh k optimalizaci sítě

Potřeby klientů v ORP Moravská Třebová jsou naplňovány jen částečně. Hlavním poskytovatelem sociálních služeb pro ohrožené rodiny s dětmi je Charita Moravská Třebová. Chybí zejména služby návazné, preventivní a komunitní. Absence volnočasových aktivit pro děti je počínajícím problémem v malých obcích regionu. Volnočasové aktivity a programy podporují prevenci rizikového chování dětí a mládeže a zároveň obohacují a kultivují komunitu. Dětem pak napomáhají rozvíjet jejich sociální dovednosti, osobnostní potenciál, smysl pro řád a práci a v neposlední řadě nabízí uvolnění a zábavu. Zároveň je také učí, jak efektivně využít volný čas. Oranžově jsou označeny služby, které sice v ORP působí (např. ve Svitavách), ale jsou pro klienty obtížně dostupné zejména z důvodu finanční náročnosti dojíždění. Jistou bariéru může pro klienty znamenat neznalost prostředí jiného města či vyšší práh pro využití služeb.

VZTAHY – žít v bezpečném vztahu k sobě, k rodině a komunitě, být přijímán

Potřeby dětí a rodin v oblasti vztahů jsou relativně dobře saturovány místními aktéry. Základním aktérem přímé pomoci dítěti je zpravidla učitel, výchovný poradce či školní metodik prevence. Na některých školách dále pomáhají programy pro třídní kolektivy či inkluzivní programy, které jsou zaměřeny na oblast vztahů. Sociálně-aktivizační služba pro rodiny s dětmi (SAS) zajišťuje podporu v rámci terénního programu zaměřeného na posilování rodičovských kompetencí, tato služba má dopady také na pozitivní vztahy v rodinách. U dětí ohrožených dle § 6 zákona č. 359/1999 Sb. pak vykonává svou činnost místní OSPOD, stejně jako u všech dalších popisovaných oblastí.

Prostor pro rozvoj sítě:

Méně dostupnou formou pomoci jsou služby psychiatra.

Vzhledem ke zvýšené rozvodovosti v regionu se jeví jako příležitost nabídnout větší podporu rodičům a dětem formou navýšením kapacity rodinné poradny.

Další možností rozvoje je zřízení pozice školního psychologa. Školní psycholog není běžnou součástí školního poradenského pracoviště, jeho přítomnost ve škole je závislá na projektech MŠMT a finančních možnostech školy. Rovněž byl zjištěn nevyužitý potenciál poradenských služeb OSPOD poskytovaných školám či školním poradenským pracovištím.

Aby mohlo krizové centrum nabídnout podporu přímo dětem a jejich rodičům, mělo by pro ně být co nejlépe dosažitelné. V současné době se však krizové centrum nachází nejbližší ve Svitavách.

BEZPEČÍ – žít v bezpečí a stabilitě

V této oblasti je základním aktérem přímé podpory dítěte škola a školní poradenské pracoviště, které se zabývá tématy šikany, rizik internetu, atd. Základní a střední školy mají povinnost zpracovat a každý školní rok aktualizovat minimální preventivní program. OSPOD se v oblasti bezpečí aktivně zapojuje. Kurátoři pro děti a mládež dlouhodobě spolupracují s pracovníky školních poradenských pracovišť na základních a středních školách a poskytují poradenskou činnost jak dětem, tak pedagogům. Pocit ohrožení mohou děti rovněž řešit s výchovným poradcem na příslušné škole.

Prostor pro rozvoj sítě:

V regionu žije řada mladých lidí, kteří dlouhodobě experimentují s návykovými látkami, a to jak v Moravské Třebové, tak v okolních obcích. Tato problematika je dlouhodobě podceňována v oblasti služeb pro uživatele drog a jejich rodiny.

V regionu citelně chybí preventivní programy zejména týkající se užívání návykových látek, krizové centrum pro děti a rodiny ohrožené zneužíváním alkoholových a nealkoholových drog, peer programy pro tuto cílovou skupinu. Úplně pak chybí terapeutická podpora či komunitní centrum pro neformální setkávání.

V rámci prevence vzniku těchto rizikových jevů u dětí a mládeže byla vyslovena potřeba, aby v regionu působil terénní pracovník poskytující podporu dětem a mládeži v jejich přirozeném prostředí.

Včasné identifikování pocitu ohrožení u dětí ze strany učitelů a jejich znalost kompetencí ostatních aktérů v síti služeb, by mohlo vést k účinné pomoci ohroženým dětem. Prevencí v oblasti bezpečí by mohla být pozice sdíleného sociálního pedagoga či sociálního pracovníka na ZŠ a SŠ.

ZDRAVÍ – vyrůstat v celkové tělesné a duševní pohodě

V přímé podpoře dítěte v oblasti zdraví je klíčová aktivita pediatra, který však do své praxe zahrnuje i práci s rodinou, plní oznamovací povinnost, spolupracuje s OSPOD a je v některých případech zván k účasti na případových konferencích. Psychologická péče je dostupná přímo v Moravské Třebové, a to jak pro děti, tak pro dospělé.

Prostor pro rozvoj sítě:

V regionu je nedostatečně pokryta služba dětských psychiatrů.

DC Svitavy rozvíjí ranou péči, což může být vnímáno jako příležitost k rozvoji a další kooperaci aktérů, kteří pomáhají dětem a rodinám v regionu.

Příležitostí se jeví rozšíření stávajících preventivních programů týkající se užívání návykových látek a s tím spojené služby.

UČENÍ SE – rozvíjet svůj potenciál, mít radost z poznávání a učení

Potřeby v oblasti učení u dětí saturuje zejména školské prostředí. Kvalita podpory dítěte se v jednotlivých školách liší. Je žádoucí, aby školy přistupovaly ke každému dítěti individuálně, spolupracovaly s rodinou a zprostředkovávaly včas návazné služby pro rodiny s dětmi, např. sociálně-aktivizační služba. Tato služba má prostor učit rodiče, jak se s dětmi připravovat do školy, jak je motivovat ke vzdělávání, atd. Přímou podporu dítěte zajišťuje také pedagogicko-psychologická poradna.

SVP Alfa poskytuje podporu všem školám v regionu a je nedílnou součástí vzdělávacího systému. K včasnému podchycení problému rodiny či dítěte došlo propojením aktérů (školy a SAS), což bylo jednou z aktivit, na které se zaměřovala činnost lokálního síťáře.

Prostor pro rozvoj sítě:

Rozdíly mezi školami jsou značné. Některé fungují jako vzdělávací zařízení a jiné, zejména ty menší, jako de facto komunitní centra. Přítomnost školního sociálního pracovníka se napříč aktéry zdá být jako dobrý prostředek k propojování a efektivitě spolupráce. Na mnoha školách se realizují preventivní programy, avšak s rozdílnou kvalitou. V lokalitě úplně chybí školní psychologové.

CHOVÁNÍ – znát hranice, dostat povzbuzení, učit se respektu k sobě i ostatním

V této oblasti jsou funkčním aktérem přímé pomoci dítěti školy, které mají vypracován systém podpory jednotlivce, jsou navázány na další podpůrné služby a fungují v systému pomoci dítěti. Přístup se v těchto oblastech u jednotlivých škol liší a to zejména jejich schopností propojit svou činnost s činností odbornou – poradenskou. SVP Alfa je propojeno se školami v regionu a je jim schopno nabídnout konzultace a efektivní pomoc. Podporu rodinám zajišťuje SAS pomocí terénního programu zaměřeného na posilování rodičovských kompetencí v oblasti výchovy. Dochází rovněž k pomoci v náročných situacích.

Nedílnou součástí péče o děti se v regionu stalo působení o.s. Bonanza a jejich resocializačního programu Drž se na uzdě, s následným provázáním rodin na SAS Bonanza.

Prostor pro rozvoj sítě:

V regionu je méně dostupný resocializační program zaměřený na děti s problémovým chováním. Částečně tuto potřebu pokrývá o.s. Bonanza s jejich programem Drž se na uzdě. Prostorem pro rozvoj by bylo zřízení takového programu na území ORP Moravská Třebová, aby byl v případě potřeby lépe dostupný pro místní děti. Dále je zde prostor pro větší zapojení škol do přímé podpory rodiny - např. pomocí podpůrných programů či nácviku dovedností v oblasti chování. V regionu dlouhodobě chybí mediační služby, rodinné terapie, terapeutická podpora dětí se závislostmi a jejich rodin.

MATERIÁLNÍ ZAJIŠTĚNÍ – mít zajištěny základní potřeby, nemít hlad, mít dobré zázemí

Spolupráce sociálních pracovníků na obci se službou potravinové pomoci Charity Moravská Třebová vede k základnímu materiálnímu zajištění potřeb klientů, kteří se ocitli v problémové situaci. Krizové centrum je v regionu dostupné, ne však přímo v Moravské Třebové. Azylové bydlení pro rodiny s dětmi je dostupné v Koclířově.

Prostor pro rozvoj sítě:

Pro podporu rodiny není dostupná např. služba sociální rehabilitace, která by pracovala na podpoře základních rodičovských dovedností. Krizové centrum by lépe a účinněji dokázalo pokrýt potřeby obyvatel, kdyby sídlilo přímo v ORP. Ve městě není dostatek volných a dostupných bytů, a to jak městských tak soukromých.

Modely spolupráce aktérů sítě

Spolupráce aktérů sítě služeb pro děti a **rodiny je stejně významným předpokladem stability a pevnosti sítě, jako přítomnost aktérů samotných.** Spolupráce a vzájemné vztahy aktérů tvoří pomyslné spojky mezi jednotlivými články sítě. Aktivita aktérů na sebe navazují, a tím jsou efektivnější a cílenější.

Předpokladem funkční spolupráce aktérů v rámci sítě je **dobrá znalost rolí – nejen ostatních aktérů, ale také svých vlastních.** Většině aktérů je připsána základní role (např. role učitele ve vzdělávání dětí), ale je důležité, aby si byli vědomi také svého významu pro naplňování dalších potřeb dětí (např. učitel jako důležitý aktér v oblasti zdraví dětí, bezpečí, chování, vztahů apod.). **Dobře nastavená spolupráce umožní reagovat bezprostředně na měnící se potřeby dítěte a rodiny.**

Spolupráce aktérů v lokalitě může mít mnoho podob, více či méně formálně ukotvených (viz obrázek č. 3: Modely spolupráce aktérů v lokalitě). Žádoucí jsou přitom zejména formy zahrnující větší počet aktérů a fungující na bázi dobrovolné dohody o spolupráci, tedy sledující společný cíl. Ve prospěch dětí ale působí v podstatě jakákoliv forma spolupráce, například i konzultace konkrétního případu.

Modelové schéma spolupráce aktérů jako inspirace a k čemu má sloužit

Modelové schéma spolupráce není vyčerpávajícím výčtem všech možných forem spolupráce aktérů, jde o inspirativní schéma, které lze podle potřeby dále doplnit. Tento model má mít jednak význam osvětový v tom smyslu, do jakých forem spolupráce se mohou aktéři zapojovat, jednak poukazuje na další možné, doposud nevyužívané formy, a může tak být podkladem pro další rozvoj spolupráce v lokalitě.

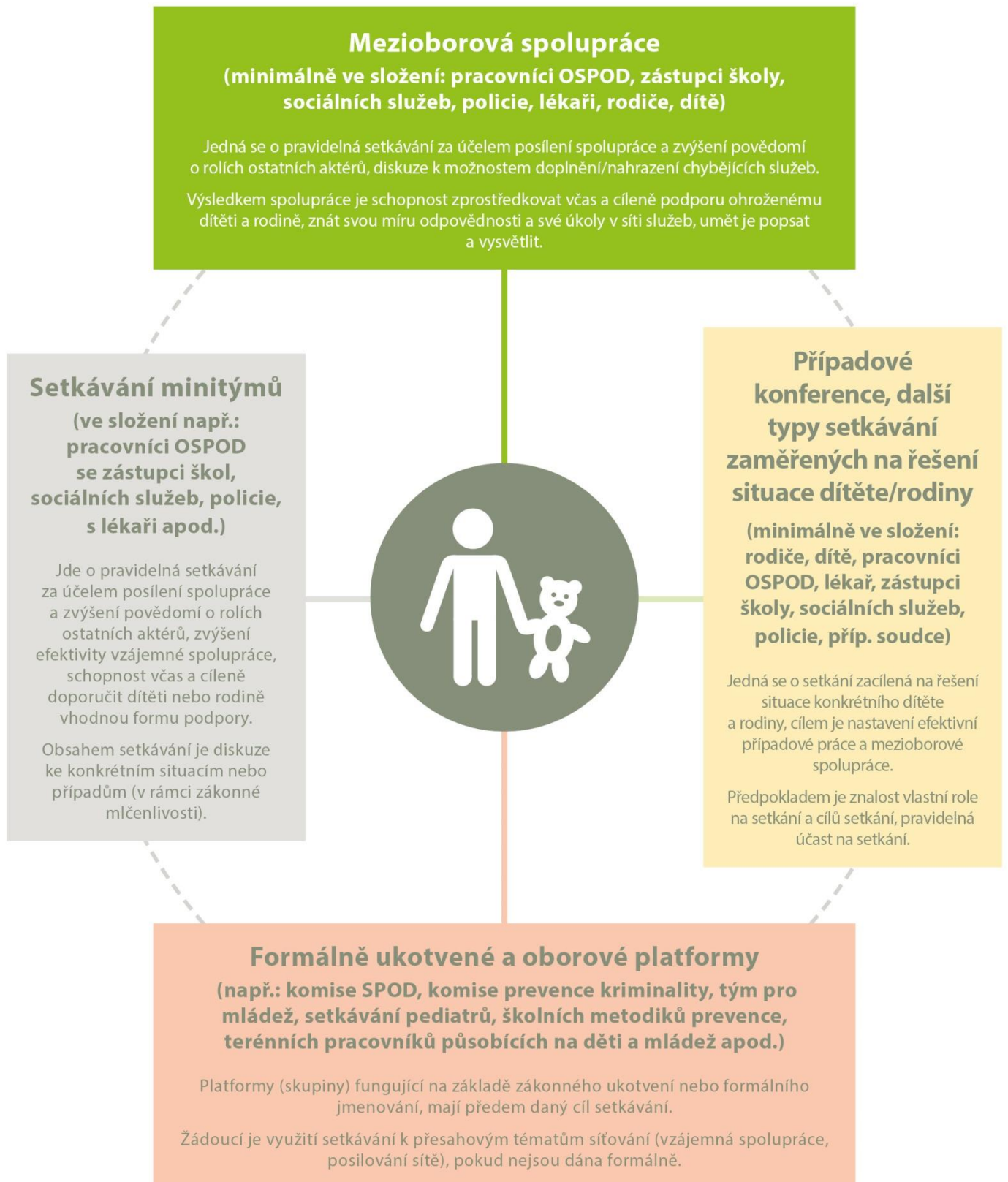
Lokální síťáři na základě provedeného mapování následně zpracovali **model spolupráce aktérů sítě služeb pro děti a rodiny na území konkrétního ORP,** kde do tabulky zachytili výčet existujících místních forem spolupráce (podrobně viz tabulka č. 2).

Popis jednotlivých kategorií schématu „Modely spolupráce aktérů v lokalitě“ (obrázek č. 3)

V obrázku č. 3 najdete vymezení příkladů různých modelů spolupráce aktérů sítě služeb. Mezioborová spolupráce je pro oblast podpory dětí a jejich rodin vnímána jako klíčová platforma (tedy platforma zahrnující co nejširší spektrum aktérů sítě služeb pro děti a jejich rodiny). Nicméně nezastupitelnou úlohu mají jakékoliv jiné, funkční formy setkávání a spolupráce, které se zabývají potřebami dětí a jejich rodin.


Obrázek č. 3

MODELY SPOLUPRÁCE AKTÉRŮ NA ÚROVNI OBCÍ S ROZŠÍŘENOU PŮSOBNOSTÍ



Spolupráce aktérů sítě v ORP Moravská Třebová

Tabulka č. 2

	Mezioborová spolupráce	
	neprobíhá	
Setkávání minitýmů		Případové konference, další typy setkávání zaměřených na řešení situace dítěte/rodiny
Žádné setkání neprobíhá pravidelně		Výchovné komise v ZŠ Případová konference OSPOD
	Formálně ukotvené a oborové platformy	
	Komise pro prevenci kriminality Komise sociální, zdravotní a péče o dítě Skupina ke komunitnímu plánování	

Komentář ke spolupráci aktérů sítě v ORP Moravská Třebová

Mezioborová spolupráce

V ORP momentálně neprobíhá žádná spolupráce, která by mohla být považována za mezioborovou v porovnání s popisem u obr. číslo 3.

Setkávání minitýmů

Dne 5. 4. 2017 zorganizoval Odbor sociálních věcí a zdravotnictví Moravská Třebová, ve spolupráci s SVP Alfa Svitavy, kulatý stůl s názvem Účinná pomoc (nejen) problémovým dětem. Účastníci setkání se nad připravenými anonymizovanými kazuistikami dozvěděli mechanismus spolupráce. Účastníci zmiňovali, že by rádi setkání opakovali a objasnili si tak další nejasnosti. Další setkání však organizováno nebylo.

Sociální služby se sídlem v Moravské Třebové konzultují s pracovníky OSPOD vhodný postup v konkrétní situaci, a to dle potřeby pracovníků.

Případové konference, další typy setkávání zaměřených na řešení situace dítěte/rodiny

Případové konference realizuje OSPOD v případech, které hodnotí jako závažné. Přizváni jsou zpravidla zástupci školských a zdravotnických služeb a Policie ČR. Případové konference jsou zcela v režii OSPOD Moravská Třebová. Prostor pro další rozvoj spočívá v rozšíření realizátorů případových konferencí a jejich účastníků tak, aby bylo možné flexibilně reagovat na potřeby dětí.

Individuálně poradenská činnost OSPOD – pracovnice OSPOD nabízí školám odborné konzultace. Záleží na každé škole, v jakém rozsahu nabízené služby využije.

Školské rady při ZŠ – na každé základní škole funguje školní rada, do činnosti této rady jsou zapojeni zástupci samosprávy. Výchovné komise v ZŠ – jsou plně v dikci jednotlivých škol. Komisi se účastní také pracovníci OSPOD.

Formálně ukotvené a oborové platformy

V Moravské Třebové působí řada komisí. Jejich činnost stanovuje rada města, jsou iniciativním a poradním orgánem a jejich činnost se řídí statutem komisí. Jej členové jsou jmenováni radou města na jedno volební období a jejich počet je stanoven charakterem činnosti komise. Komise pro prevenci kriminality, Komise sociální, zdravotní a péče o dítě fungují jako formální poradní orgány Rady města.

V souvislosti s komunitním plánováním města byla ustanovena pracovní skupina složená ze zástupců existujících služeb. Tato skupina se schází nepravidelně. Bohužel neřeší problémy celého ORP. Členy skupiny jsou pouze zástupci sociálních služeb, kteří pracují s různými cílovými skupinami na území města. Zástupci cílových skupin nejsou přítomni vůbec.

Jako příležitost k rozvoji se jeví realizace komunitního plánování, které bude nastaveno na celé ORP a budou se ho účastnit všichni aktéři (stávající i potencionální), zástupci samospráv a veřejnosti, s rozdělením do různých cílových skupin. Tito aktéři by tak našli pravidelnou platformu odrážející potřeby klientů, na které by mohli sdílet své potřeby směrem k síti a k samosprávě. Výstup ze současného komunitního plánování lze brát jako základní kámen budoucího směřování komplexního a efektivního naplňování potřeb celého ORP Moravská Třebová.

Doporučení pro rozvoj sítě v ORP Moravská Třebová

Analýza lokality, tabulka reálné sítě služeb a popis modelů spolupráce aktérů sítě vycházejí z dosavadní činnosti lokálního síťáře v ORP Moravská Třebová. V prostoru pro rozvoj sítě k jednotlivým oblastem pod tabulkou č.1 a komentářích k tabulce č.2 byly pojmenovány příležitosti ke zlepšení, jež jsou v závěrečných doporučeních shrnuty do 4 základních okruhů, které na sebe navazují a vzájemně se doplňují. Jedná se o doporučení systémovějšího a obecnějšího charakteru, z nich pak mohou vzejít konkrétnější kroky.

1. Monitoring - zavedení monitoringu potřeb obyvatel lokality
2. Finance - zlepšení komunikace zástupců služeb se zástupci jednotlivých samospráv
3. Propojení - větší propojení fungujících aktérů sítě
4. Rozvoj – při rozvoji sítě služeb by se mělo vycházet z monitoringu potřeb obyvatel ORP

Monitoring

Vzhledem k nedostatečnému monitoringu potřeb všech obyvatel ORP se ukazuje jako nutnost tyto potřeby zmapovat a posléze je systematicky naplňovat. V současné době v ORP neexistuje systém, který by zachycoval a průběžně aktualizoval potřeby občanů (v našem případě se jedná především o rodiny a děti). Záměrem provedeného mapování bylo zjišťování pohledu na potřeby klientů prostřednictvím aktérů, kteří s nimi přicházejí do kontaktu. Dále byl zjišťován názor aktérů na fungování sítě jako celku a úroveň spolupráce za účelem koordinace případové práce. Nebyly však mapovány potřeby klientů a těch, kteří dosud nejsou uživateli žádné služby. Jako účelné se jeví zavedení systému, který by zástupcům samosprávy a služeb objasnil potřeby místních obyvatel. Při plánování služeb a projektů by mohly být tyto zjištěné potřeby zohledněny.

Finance

Na monitoring potřeb by měl funkčně navazovat systém financování. Pokud bude mít obec kvalitně zmapované potřeby svých občanů a budou zde působit služby, které tyto potřeby řeší, obce by měly tyto služby podpořit, a to v rozsahu, který koresponduje s počtem klientů, kteří službu v dané obci využívají. Řešením by mohlo být nastavení systému mezi zástupci samosprávy a sociálních služeb, díky kterému bude docházet k výměně informací ohledně finanční náročnosti poskytování služby v dané obci. Další možnou příležitostí zlepšení financování může být zřízení „sociálního fondu“ na úrovni celého ORP či svazku několika obcí nebo tuto činnost včlenit pod již existující sdružení či skupiny, které na území fungují. Do tohoto fondu by každá obec přispívala poměrnou částkou na provoz významných služeb, které v regionu poskytují podporu rodinám a dětem.

Propojení

V návaznosti na předchozí dva okruhy je také potřeba nastavit funkční spolupráci jednotlivých aktérů, kteří působí v síti služeb pro ohrožené rodiny s dětmi. Tato spolupráce povede k efektivnějšímu naplňování potřeb obyvatel, dojde k synergii poskytovaných sociálních služeb a nebude docházet k dublování poskytované pomoci u jednotlivých klientů. Tím se finanční prostředky odpovídajícím způsobem využijí.

Aby byly služby adekvátně a včasné využívány, je důležité o jejich činnosti informovat veřejnost i ostatní aktéry v síti. Dobře informovaný starosta malé obce či představitel školy může potenciálního klienta motivovat k využití sociálních služeb a zamezit tak pádu na sociální dno. Lokální síťář zorganizoval setkání na všech základních a mateřských školách v regionu, jejichž cílem bylo představit ředitelům škol činnost sociálně-aktivizační služby. Žádoucí by bylo pokračovat v obdobných setkáních s dalšími aktéry, přičemž je důležité, aby o fungování a smyslu těchto služeb byli informováni také zástupci samospráv. Další možností efektivního propojení je vytvoření tzv. multidisciplinárního týmu, který by se pravidelně setkával a kde by byl prostor ke sdílení zkušeností z praxe, legislativních změn, koordinaci případové práce atd. Do tohoto procesu se budou moci zapojit i neformální poskytovatelé pomoci. Pokud by zavedení takového týmu aktéři v lokalitě zvažovali, bude nezbytné určit člověka, který bude mít na starosti koordinaci celé této aktivity.

Rozvoj

K rozvoji sítě služeb pro ohrožené rodiny s dětmi v ORP Moravská Třebová se vztahují již předchozí 3 okruhy doporučení. Zde je rozvojem míněno hlavně zahrnutí a větší důraz na aktéry úrovně širší podpory a podpory v rámci komunity (3. a 4. sloupec tabulky č.1). Pomocí komunitních a preventivních programů lze dosáhnout účinné podpory všem obyvatelům v regionu. Postupně se mohou stát přirozenou součástí sítě a to i díky provázanosti s dalšími službami v regionu.

K naplnění všech čtyř doporučení je potřeba navázat mezirezortní spolupráci tak, aby došlo ke zvýšení efektivity pomoci a realizaci vhodného naplňování cílů vzešlých z vnitřních zdrojů území. Jednou z možností je vznik minitymu na téma mezioborové spolupráce. Každá platforma, kde se aktéři setkají nad potřebami dětí ohrožených rodin, je krokem ke zlepšení jejich situace. Konečným cílem platformy je informovat a edukovat širokou veřejnost a členy samospráv o dění a potřebách v oblasti péče o ohrožené děti.

Doporučení vycházejí ze zjištěného aktuálního stavu sítě (k datu vzniku dokumentu).

Závěrem

Závěrem bych rád poděkoval panu tajemníkovi MěÚ Ing. Stanislavu Zemánkovi a rovněž všem, kteří se mnou jako s lokálním síťářem spolupracovali, zejména vedoucí odboru sociálních věcí a zdravotnictví Mgr. Ireně Škadrové. Nemenší poděkování rovněž patří ředitelce a pracovníkům Charity Moravská Třebová, pracovnícím MAS Moravskotřebovsko a Jevíčsko a panu starostovi Jevíčka.

Mgr. Kamil Litvik.

Použité zdroje

- Ministerstvo práce a sociálních věcí, 2015 [online]. MPSV. [cit. 16. 5. 2018]. Dostupné z: <https://www.mpsv.cz/cs/21186>

Potřebujete více informací?

K síťování ve vaší obci či kraji?

Obraťte se na lokálního síťáře Mgr. Kamil Litvik, e-mail: kamil.litvik@mpsv.cz, krajskou koordinátorku síťování Bc. Jana Křivánková (dotazy spojené se síťováním v zapojených obcích), e-mail: jana.krivankova@mpsv.cz, tel.: 778 427 880 či krajského síťáře, Mgr. Matěj Karas, e-mail: matej.karas@mpsv.cz, tel.: 773 790 707

K aktivitě síťování?

Obraťte se na odborného garanta **Mgr. Štěpána Bolfa**, e-mail: stepan.bolf@mpsv.cz, tel.: 221 923 647, 775 853 476 nebo na vedoucí oddělení transformace služeb pro rodiny a děti, odbor ochrany práv dětí **Mgr. Kristýnu Jůzovou Kotalovou**, e-mail: kristyna.kotalova@mpsv.cz, tel.: 221 922 255, 724 178 744.

www.pravonadetstvi.cz

www.mpsv.cz



Příloha – popis rolí aktérů sítě

Popis rolí jednotlivých aktérů

Činnost všech aktérů je dána (rezortním) zákonným vymezením, které zpravidla určuje jejich roli v systému ochrany dětí a rodin. K tomu je obvykle dána i nějaká z forem vzájemné spolupráce aktérů (např. oznamovací povinnost, možnost zprostředkování odborných služeb, apod.). Pokud jde o přesah základních rolí jednotlivých aktérů, zejména směrem ke vzájemné spolupráci, existuje jen velmi málo objektivně daných překážek, které by takovým přesahům či mezioborové spolupráci bránily.

Při tvorbě a rozvoji sítě je tedy role jednotlivých aktérů vždy třeba posuzovat v nejširším možném náhledu, včetně toho, že jsou aktérům jejich role zvědomovány. Tím lze dosáhnout maximálního využití jejich kapacit.

Jak jsou vymezeny role aktérů

Níže uvedený popis rolí jednotlivých aktérů je odvozen z potřeb dětí. Relevance aktérů v rámci sítě služeb je podmíněna tím, že danou roli aktivně naplňují (tj. dva aktéři stejného typu, např. školy, mají svou základní činnost dánu a budou jistě označeni za aktéry v oblasti potřeb učení, ale je možné, že pouze jedna ze škol bude též relevantním aktérem i pro oblast tělesného a duševního zdraví např. proto, že je zapojena do preventivních programů, aktivně spolupracuje s lékaři apod.).

Jedná se o výčet příkladů, často se vyskytujících rolí jednotlivých aktérů, tedy o inspirativní, nikoliv úplný výčet rolí. Pro optimální podobu sítě služeb je nutné zvažovat všechny možné role aktérů v maximální možné šíři.

Vztahy

1. Aktéři přímé podpory dítěte

- psycholog, psychiatr = dostupnost služby pro celou rodinu, vč. dostupnosti přímo pro samotné dítě, zaměření na vztahovou problematiku, rodičovské spory
- svépomocná skupina = skupiny pro děti (zajištění bezpečného prostředí, případně facilitace setkání), kde se mohou scházet děti ohrožené mimo jiné vztahy v rámci rodiny
- nízkoprahové zařízení pro děti a mládež (NZDM), terénní pracovník = významná je kapacita a přístupnost služby, zaměření služby na vztahovou problematiku (vztahy dětí s rodiči, s vrstevníky), terénní pracovník NZDM působící přímo v místech, kde se schází dětské skupiny/skupiny
- metodik primární prevence, školní metodik prevence = kapacita, dostupnost, rozsah služeb, zaměření na vztahy, vnímání této role dětmi
- programy pro třídní kolektivy = realizace programů pro kolektivy, jejich využití v případě individuální potřeby dítěte
- inkluzivní programy = aktivní využívání podpůrných opáření, kapacita pedagoga reagovat na individuální potřeby dítěte
- školní psycholog = dostupnost (dostatečná kapacita), zaměření (mimo jiné) na problematiku vztahů, individuální konzultace, práce s kolektivy/skupinami
- výchovný poradce = viz školní psycholog
- učitel, vychovatel = aktivní práce se vztahy v rámci třídy, kolektivu, individuální konzultace, aktivní spolupráce s OSPOD a službami, prevence

- služby náhradní rodinné péče (NRP) = doprovodné organizace, OSPOD, služby pro adoptivní rodiče, zaměřeni na vztahy a kontakty mezi dětmi a biologickými rodiči
- sociální pracovník pobytového zařízení = sociální pracovník školského, zdravotnického zařízení nebo pobytové sociální služby, zaměřeni na udržení a podporu kontaktu dítěte s rodiči, aktivní spolupráce s OSPOD
- sociálně-aktivizační služba pro rodiny s dětmi (SAS) = specifické zaměření na vztahovou problematiku, dostupnost služby též pro děti
- krizové centrum = zaměřeni na problematiku vztahů a bezpečí
- orgán sociálně-právní ochrany dětí (OSPOD) = relevantní role v případě, že se jedná o dítě ohrožené dle § 6 zákona č. 359/1999 Sb., o SPOD

2. Aktéři přímé podpory rodiny

- rodinné centrum = relevantní role, pokud služby zahrnují specifický program na problematiku mezilidských vztahů, rodičovských sporů, vztahů rodičů k dětem, vztahů mezi dětmi
- rodinná poradna = specializace na téma mezilidských vztahů
- rodinné konference = koordinovaná setkání širší rodiny a blízkých osob k podpoře rodiny a hledání zdrojů opory
- mediace = dostupné, dostatečně kvalitní služby jako řešení vztahových sporů
- sociálně-aktivizační služba pro rodiny s dětmi (SAS) = pokud zahrnuje specifické zaměření na vztahy v rámci rodiny, kombinace programů pro rodiče, děti, celou rodinu
- nízkoprahové zařízení pro děti a mládež (NZDM) = specificky zaměřený program na problematiku vztahů, konzultace, přednášky, semináře, zapojení do případové práce
- orgán sociálně-právní ochrany dětí (OSPOD) = relevantní role v případě, že se jedná o dítě ohrožené dle § 6 zákona č. 359/1999 Sb., o SPOD

3. Aktéři širší podpory

- volnočasové aktivity (sport, skaut, umělecké kroužky, apod.) = podpora rozvoje vztahů mezi dětmi, spolupráce, vzájemného respektu
- intervenční centrum (IC) = služba zahrnující podporu řešení problematiky domácího násilí, práce s oběťmi i pachatelé domácího násilí
- poradna pro oběti trestných činů = poradenství a právní pomoc, orientace v právech obětí, návrhy na jejich odškodnění

4. Podpora v rámci komunity

- komunitní centrum = místo pro setkávání, organizovaná nebo neorganizovaná činnost, dostupná kontaktní osoba (poradenství, zprostředkování informací nebo služeb)
- komunitní akce = různé typy komunitních akcí zaměřených na vztahy, např. dny sousedství apod.
- zázemí pro setkávání = vytváření prostor pro neformální setkávání – obecní prostory, komunitní centra, využití prostor škol, knihoven apod.
- sousedské spolky = společné akce, setkávání, poskytování vzájemné podpory mezi sousedy
- svépomocné skupiny = skupiny zaměřené na vzájemnou podporu, mimo jiné v oblasti vztahů (např. rodiče procházející rozvodem nebo rozchodem apod.)

Bezpečí

1. Aktéři přímé podpory dítěte

- nízkoprahové zařízení pro děti a mládež (NZDM), terénní pracovník = bezpečné trávení volného času, přednášky o rizicích, prevenci, konzultace, hodnoty a normy, sebepoznání dítěte, terénní pracovník NZDM působící přímo v místech, kde se schází dětské skupiny/skupiny

- kontaktní centrum (K-centrum), terénní program pro uživatele návykových látek = prevence a řešení závislosti, konzultace pro děti i rodiče, preventivní programy na školách a v místech, kde tráví děti a mladí lidé volný čas
- volnočasové aktivity = všeobecně různé více či méně organizované programy (sport, zájmové kroužky apod.), kde děti mohou trávit bezpečným způsobem volný čas, seznamují se s riziky, nalézají nebo překonávají své hranice, učí se odpovědnosti apod.), jde o dostupnost volnočasových aktivit a jejich prahovost (tj. nejen to, jestli tam aktivita je, ale také zda do ní chodí děti z cílové skupiny – tj. ohrožené)
- krizové centrum = zaměření na problematiku vztahů a bezpečí
- linka bezpečí = podmínkou efektivního využívání je povědomí dětí o existenci linky (osvěta)
- škola, školní poradenské pracoviště = programy prevence realizované ve škole, programy proti šikaně, vzdělávání o rizicích na internetu, mezi lidmi, v dopravě apod., přítomnost pracovníka, se kterým děti mohou řešit pocit ohrožení, CAN apod.
- peer program = existence a dostupnost programů, další programy doprovázení (patroni apod.)
- komunitní centrum = dostupný prostor, kam mohou děti samy přicházet, v případě potřeby je jim zajištěno poradenství nebo zprostředkována odborná pomoc, nebo se mohou zapojit do programu, hlavní podmínkou je prahovost/dostupnost centra
- středisko výchovné péče (SVP) = pokud je součástí ambulantní či velmi snadno dostupná forma péče, kam by dítě mohlo přijít i samo, kdyby se necítilo bezpečně z důvodu chování osob ve svém okolí nebo by si nevědělo rady se svým vlastním chováním
- zařízení pro děti vyžadující okamžitou pomoc (ZDVOP) = důležitá je dostupnost zařízení a dostupnost navazujících odborných služeb, včetně samotných dětí
- lékař = povědomí o ohlašovací povinnosti, rozpoznání ohrožení dítěte (sociální rozměr), ochota zapojit se do případové práce, účast v komisích, preventivních skupinách apod.
- učitel = povědomí o ohrožení dítěte, zkušenosti se zapojováním se do řešení situace dětí ohrožených v oblasti bezpečí, tj. kompetence rozpoznat a ohlásit takový případ, v případě zjištěného ohrožení dítěte se zapojit do případové práce apod.
- Policie ČR, městská policie, asistent prevence kriminality = pokud je dostupný specialista na problematiku dětí a mládeže nebo CAN, zda se policie nějak aktivně zapojuje do případové práce, spolupracuje s OSPOD, dělá preventivní programy apod.
- orgán sociálně-právní ochrany dětí (OSPOD) = relevantní role v případě, že se jedná o dítě ohrožené dle § 6 zákona č. 359/1999 Sb., o SPOD

2. Aktéři přímé podpory rodiny

- sociálně-aktivizační služba pro rodiny s dětmi (SAS) = služba zahrnuje podporu rodičů, případně přímo dětí, specifické zaměření na oblast bezpečí
- nízkoprahové zařízení pro děti a mládež (NZDM), terénní pracovník = služba má programy zaměřené na rodiče a jejich kompetence v oblasti bezpečí dětí, nebo programy pro celou rodinu, terénní pracovník NZDM působící přímo v místech, kde se schází dětské skupiny/skupiny
- asistent prevence kriminality (APK) = dostupná pochůzková služba, když je zjištěno, přímo řeší děti v ohrožení, upozorní rodiče, nebo se na ně mohou rodiče obracet apod.
- krizová linka pro rodiče = existuje povědomí o lince pro rodiče, kteří se potýkají s problémy v oblasti bezpečí dětí – nedokážou děti hlídat, žijí v prostředí, které není bezpečné, mají podezření, že dítěti někdo ublížil nebo by mohl, či se sami obávají, že by mohli dítě ohrozit
- osvěta = dostupnost specifických osvětových a informačních programů organizovaných městem, policií, lékaři, poskytovateli služeb apod.
- programy primární prevence = programy určené také pro rodiče nebo celé rodiny
- rodinné centrum = mateřská nebo rodičovská centra, která mají v programu téma bezpečí – přednášky či poradenství, centra jsou dostupná, nízkoprahová
- rodinná poradna = zajištění konzultací z oblasti bezpečí dětí, týrané, zneužívané a zanedbávané děti (CAN)
- rodinné konference = koordinovaná setkání širší rodiny a blízkých osob k podpoře rodiny a hledání zdrojů opory
- intervenční centrum = programy pro rodiče ohrožené násilím, programy pro děti nebo rodiče s dětmi

- rodičovská skupina = svépomocné skupiny (např. v rámci rodinného či komunitního centra), pro rodiče, jejichž dítě bylo vystaveno nebezpečí, stalo se obětí, ohrožuje jiné děti, nebo jsou ohroženi sami a rodiče a má to vliv na děti, případně mají sami obavy, že by oni sami mohli děti ohrozit
- kontaktní centrum (K-centrum), terénní program pro uživatele návykových látek = programy pro rodiče, jejichž děti jsou ohroženy závislostí, programy pro závislé rodiče
- krizová respitní péče = zajištění krizové péče o dítě, které bylo ohroženo (např. v situaci domácího násilí, CAN)
- program podpory sousedství = sousedské nebo domovní iniciativy, např. na zajištění bezpečí v okolí domu, na ulici, vzájemný dohled nad dětmi apod.
- orgán sociálně-právní ochrany dětí (OSPOD) = relevantní role v případě, že se jedná o dítě ohrožené dle § 6 zákona č. 359/1999 Sb., o SPOD

3. Aktéři širší podpory

- Policie ČR, městská policie, asistent prevence kriminality (APK) = dostatečný počet policistů/asistentů k zajištění pochůzkové činnosti tam, kde může dojít k ohrožení dětí, kolem škol, na sídlištích, v sociálně vyloučených lokalitách (SVL), povědomí policistů/asistentů o rizicích ohrožujících bezpečí dětí
- sociální pracovník na obci = terénní práce s rodinami, poradenství, prevence
- poradna pro oběti trestných činů = poradenství a právní pomoc, orientace v právech obětí, návrhy na jejich odškodnění
- starosta, samospráva = podpora programů pro posilování bezpečí, např. osvětové a informační akce, poradenství občanům, bezpečnostní komise a plán apod.
- soud = specializace na děti – oběti a pachatele, otevřenost, zohlednění specifických potřeb dětí, časová dostupnost (rychlost)
- specialista na prevenci na úrovni obce nebo kraje = vývoj, podpora a sledování efektivity místních programů prevence
- integrovaný záchranný systém = prevence a osvěta

4. Podpora v rámci komunity

- dny sousedství = akce ve společných prostorách, seznamování se navzájem, hledání řešení rizik v lokalitě apod.
- preventivní akce v obci = doprava, zdraví, kriminalita
- osvěta = přednášky, semináře pro rodiče nebo pracovníky s dětmi (putovní akce, celostátní akce)
- bezpečná hřiště, prostor pro volnočasové aktivity = místa, kde mohou děti/rodiny trávit volný čas

Zdraví

1. Aktéři přímé podpory dítěte

- pediatr, pediatriká sestra = ideálně zahrnuta práce s rodinou, plnění oznamovací povinnosti, účast na případových konferencích nebo v jiných týmech, operativní spolupráce s OSPOD, návštěvy u dětí doma (domácí sestry)
- pečovatelská služba = pokud jsou cílovou skupinou i rodiny s dětmi
- raná péče = zapojení do případové práce, individuální plán ochrany dítěte (IPOD), sociální rozměr práce
- školní programy podpory zdraví = obědy do škol, ovoce, mléko, preventivní prohlídky
- nízkoprahové zařízení pro děti a mládež (NZDM), terénní pracovník = konzultace či přednášky v oblasti zdraví (hygiena, prevence, závislosti, sexuální zdraví, výživa apod.), terénní pracovník NZDM působící přímo v místech, kde se schází dětské skupiny/skupiny
- kontaktní centrum (K-centrum), terénní program pro uživatele návykových látek = programy zaměřené na děti anebo rodiče, preventivní programy na školách a v místech, kde tráví děti a mladí lidé volný čas
- dětský psychiatr, psycholog = podmínkou je dostatečná kapacita, zapojení do případové práce
- školní psycholog = podmínkou je dostatečná kapacita, přesah do práce s rodinou
- dětský terapeut = kapacita odpovídající potřebám dětí/rodin v lokalitě

- orgán sociálně-právní ochrany dětí (OSPOD) = relevantní role v případě, že se jedná o dítě ohrožené dle § 6 zákona č. 359/1999 Sb., o SPOD

2. Aktéři přímé podpory rodiny

- sociálně-aktivizační služba pro rodiny s dětmi (SAS) = zahrnutí tématu zdraví do služby, přednášky, konzultace, osvěta
- raná péče = zaměření služby na práci s celou rodinou a na případovou práci
- kontaktní centrum (K-centrum), terénní program pro uživatele návykových látek = program zaměřený na práci s celou rodinou, zapojení do případové práce
- domácí sestra = návštěvy rodin preventivně a v případě potřeby, u rizikových rodin – vzhledem k tomu, že aktuálně není ukotveno, tak je relevantní jakákoliv forma návštěv
- psychiatr, psycholog = podpora rodičů z hlediska toho, aby dobře zvládali péči o děti
- respitní služba = služby zaměřené na rodiny se zátěží, ideálně širší cílová skupina (nejen děti s postižením)
- rodinná terapie = terapeutické služby zaměřené na práci s celou rodinou
- orgán sociálně-právní ochrany dětí (OSPOD) = relevantní role v případě, že se jedná o dítě ohrožené dle § 6 zákona č. 359/1999 Sb., o SPOD

3. Aktéři širší podpory

- nemocnice – dětské oddělení = dostatečná kapacita, možnost přítomnosti rodičů, sociální pracovník, přesah do případové práce a prevence
- pohotovost = dostupnost, plnění oznamovací povinnosti, případně zapojení do prevence
- specialisté = dostupnost, případně zahrnutí rodiny do péče, spolupráce
- poradna pro závislosti (AT poradna) = léčba závislostí rodičů
- ozdravná léčebna = ozdravné pobyty pro děti nebo děti a rodiče

4. Podpora v rámci komunity

- preventivní akce na podporu zdraví = sportovní nebo zdravotně preventivní akce, Zdravé město apod.
- osvěta = přednášky, letáky na téma zdraví, péče o zdraví
- dotace obce/kraje na akce na podporu zdraví nebo zlepšování životního prostředí = distribuce vitamínů, pomůcek, zdravotní péče apod.
- podpora sportu = zázemí, dostupné kroužky, kluby

Učení se

1. Aktéři přímé podpory dítěte

- škola = vzdělávání s ohledem na individuální potřeby dítěte, využívání podpůrných opatření, spolupráce s rodinou, zprostředkování navazujících služeb pro rodiny s dětmi
- sociální pedagog, školský sociální pracovník = spolupráce s dítětem a rodinou, zprostředkování služeb dítěti/rodině, spolupráce s navazujícími službami
- výchovný poradce = zaměření práce s dítětem v kontextu jeho rodiny, propojení na externí služby
- pracovník primární prevence = prvotní identifikace potřeby podpory nebo ohrožení dítěte, návaznost na podpůrné služby, přímá podpora dítěte
- nízkoprahové zařízení pro děti a mládež (NZDM), terénní pracovník = edukační programy pro děti (programy, přednášky), zprostředkování podpory školní přípravy, motivační programy, konzultace, včetně působení mimo školu (v terénu)
- volnočasové aktivity = kroužky zaměřené na rozvoj znalostí a dovedností, motivaci dětí, sebepoznání
- pedagogicko-psychologická poradna (PPP) = přímá podpora dětí v kontextu podpory rodiny
- střediska výchovné péče (SVP) = programy zaměřené na prevenci, podporu dítěte v kontextu jeho rodiny
- lékař = sledování povědomí dítěte o vlastním zdraví, edukace dětí, identifikace rizik

- podpora školní přípravy (doučování) = podpora dítěte v rozvoji školních dovedností, posilování kompetencí a motivace ke vzdělávání, optimálně ve spolupráci s rodinou
- asistent pedagoga = zohlednění specifických potřeb dítěte, zapojení rodiny
- orgán sociálně-právní ochrany dětí (OSPOD) = relevantní role v případě, že se jedná o dítě ohrožené dle § 6 zákona č. 359/1999 Sb., o SPOD

2. Aktéři přímé podpory rodiny

- pedagogicko-psychologická poradna, středisko výchovné péče (PPP, SVP) = poskytované služby zahrnují rodinu dítěte, jsou provázány na další podpůrné služby
- sociálně-aktivizační služby pro rodiny s dětmi (SAS) = včetně zprostředkování služby rozvoje školských dovedností, podpora a motivace celé rodiny ke vzdělávání
- rodinné centrum (výchova, učení) = programy zaměřené na podporu a rozvoj vzdělávání
- sociální pedagog, školský sociální pracovník = role prostředníka mezi školou a rodinou, práce s celou rodinou, zprostředkování navazujících služeb
- školní psycholog = podpora dítěte v rámci podpory jeho rodiny, zprostředkování navazujících služeb
- výchovný poradce = viz školní psycholog
- etoped, psycholog = dostupnost služeb, ambulantní služby, práce s celou rodinou
- orgán sociálně-právní ochrany dětí (OSPOD) = relevantní role v případě, že se jedná o dítě ohrožené dle § 6 zákona č. 359/1999 Sb., o SPOD

3. Aktéři širší podpory

- školní poradenské pracoviště (ŠPP) = služby zaměřené na práci s celou rodinou (poradenství, konzultace, motivační programy, podpůrná opatření, navazující služby)
- dům dětí a mládeže (DDM) = volnočasové aktivity, zaměření na rozvoj vzdělávacích kompetencí dítěte, motivaci
- škola = aktér místní sítě služeb, zapojení do mezioborových platforem
- středisko výchovné péče (SVP) = aktér místní sítě služeb, zapojení do mezioborových platforem

4. Podpora v rámci komunity

- zázemí pro vzdělávání (knihovny, prostory pro kroužky, poznávací stezky) = prostory volně dostupné pro vzdělávání dětí, zájmovou činnost
- ocenění vzdělávání (učitelé, žáci, vědci) = motivační programy
- kulturní akce = akce na podporu vzdělávání, vědomostní akce
- zahraniční spolupráce = partnerství měst, studijní pobyty, výměny
- dotace obce na pomůcky, dojíždění do školy

Chování

1. Aktéři přímé podpory dítěte

- peer program = kapacita programů, jejich zaměření na poskytování pozitivních vzorů chování
- škola = ve vztahu k jednotlivci, vypracovaný systém podpory jednotlivce, návaznost na další podpůrné služby, možnost dítěte se obrátit na školu s žádostí o pomoc
- asistent pedagoga = přímá podpora dítěte nad rámec vzdělávání, tj. výchova, normy apod.
- odborná poradenská pomoc = kapacita a dostupnost služeb psychologa, etopeda, psychiatra, provázanost se školou a s rodinou
- resocializační program = kapacita, dostupnost, kvalita
- středisko výchovné péče (SVP) = ambulantní a terénní služba, přímá dostupnost pro děti
- pobytová služba = řešení akutních problémů s chováním, možnost krátkodobých krizových pobytů
- probační a mediační služba (PMS) = programy pro děti, dostupnost, kvalita, možnost vstupu na žádost dítěte

- orgán sociálně-právní ochrany dětí (OSPOD) = relevantní role v případě, že se jedná o dítě ohrožené dle § 6 zákona č. 359/1999 Sb., o SPOD

2. Aktéři přímé podpory rodiny

- škola = specifické programy zaměřené na chování dětí, podpůrné programy, nácvik dovedností v oblasti chování se zapojením rodičů
- sociálně-aktivizační služba pro rodiny s dětmi (SAS) = specifický program zaměřený na posilování rodičovských dovedností v oblasti výchovy a stanovování hranic
- nízkoprahové zařízení pro děti a mládež (NZDM) = zprostředkování podpůrných skupin pro rodiče k posílení výchovných kompetencí
- středisko výchovné péče (SVP) = ambulantní nebo terénní forma, práce s celou rodinou
- asistované kontakty a předávání = služby podpory dítěte v náročných situacích, podpora zvládnání emocí a chování dítěte i rodičů
- orgán sociálně-právní ochrany dětí (OSPOD) = relevantní role v případě, že se jedná o dítě ohrožené dle § 6 zákona č. 359/1999 Sb., o SPOD

3. Aktéři širší podpory

- škola = role učitele, výchovný poradce, dalších členů sboru mimo rámec vzdělávací složky, tj. výchova a socializace, normy, vytváření pozitivních vztahů + zařazení tématu etiky a morálky do výuky, praktický nácvik
- volnočasové aktivity zaměřené na posilování zdravých vztahů (skaut, Sokol, sport) = dostupnost, zejm. pro děti z ohrožených rodin (např. sociálně vyloučené lokality)
- církve = programy pro rodiny a děti – volnočasové aktivity, konzultace k otázkám výchovy a chování
- probační a mediační služba (PMS), resocializační program = programy zaměřené na posílení pozitivních forem chování
- krizový pobyt = krátkodobé umístění dítěte v pobytové službě v situaci závažných obtíží v oblasti chování, podmínkou je minimální délka pobytu a bezprostřední zajištění odborné podpory

4. Podpora v rámci komunity

- sousedské a komunitní akce = akce ke vzájemnému poznávání, navazování vztahu důvěry, interkulturní akce apod.
- BESIP = preventivní akce, nácvik pravidel, ohleduplnosti

Materiální zajištění

1. Aktéři přímé podpory dítěte

- rodinné centrum = programy pro děti, které jsou vystaveny riziku nedostatečné péče
- krizové centrum = řešení akutního ohrožení dítěte, včetně zanedbání péče, přístupné i pro samotné děti
- materiální a potravinová pomoc = cílená a koordinovaná distribuce, spolupráce s OSPOD
- dům na půl cesty = zajištění základní péče mladistvým, dostatečnost kapacity, včetně otázky věkové hranice
- zařízení pro děti vyžadující okamžitou pomoc (ZDVOP) = relevantní kapacita, přístupnost přímo pro děti, podstatné je zapojení do případové práce
- pobytová služba = dětský domov, kojenecký ústav apod., kde je možné zajistit krizový pobyt na žádost dítěte, resp. na bázi dobrovolnosti
- orgán sociálně-právní ochrany dětí (OSPOD) = relevantní role v případě, že se jedná o dítě ohrožené dle § 6 zákona č. 359/1999 Sb., o SPOD

2. Aktéři přímé podpory rodiny

- občanská poradna = poradenství rodičům zaměřené na práci, příjmy, dávky, sousedské vztahy, spolupráci se školou apod.
- dluhová poradna = komplexní řešení finanční situace rodiny
- sociální pracovník obce = terénní práce v rodinách, poradenství zaměřené na základní péči, doprovázení
- sociálně-aktivizační služba pro rodiny (SAS) = specializace služby na podporu rodičů v zajištění základní péče o děti
- sociální rehabilitace = relevance služby, pokud je zaměřena na posílení základních rodičovských dovedností, práce s rodiči a dětmi v přirozeném prostředí
- materiální a potravinová pomoc = koordinovaná pomoc rodinám, spolupráce s OSPOD a soc. službami (zacílení pomoci)
- právní pomoc = dostupná právní pomoc rodinám
- azylové bydlení = azylové bydlení, ideálně pro celé rodiny s dětmi
- sociální bydlení = jakákoliv forma bydlení dostupného pro ohrožené rodiny s dětmi (nemusí jít jen o oficiální sociální byty)
- nadace a nadační fondy = podpora rodin v nouzi (nájemné, školní pomůcky, bezúročné půjčky apod.)
- orgán sociálně-právní ochrany dětí (OSPOD) = relevantní role v případě, že se jedná o dítě ohrožené dle § 6 zákona č. 359/1999 Sb., o SPOD

3. Aktéři širší podpory

- úřad práce = programy podpory pro rodiče, aktivní podpora zaměstnávání, rekvalifikace, kariérové poradenství
- bytová koncepce města = zohlednění potřeb ohrožených rodin s dětmi v bytové politice města
- komunitní akce = sbírky, dobročinné trhy apod.
- zázemí pro setkávání = místa, kde se mohou rodiny s dětmi scházet, je dostupné základní vybavení, případně občerstvení, knihy, hračky apod.

4. Podpora v rámci komunity

- program obědy do škol = podpora škol z úrovně kraje nebo obce k zapojení do programů, případně realizace lokálních specifických programů
- pracovní příležitosti obce = veřejně prospěšné práce, společensky účelná pracovní místa, dotovaná místa, obecní místa, podporované zaměstnávání apod.