

Síťování služeb pro děti a jejich rodiny

Analýza místní sítě služeb a návrh její optimální podoby

Olomoucký kraj

ORP Olomouc

Lokální síťařka: *Eliška Moravcová (Foltýnová)*

zpracováno k: 09/18

Klíčová aktivita 1 – Podpora a rozvoj služeb v oblasti SPOD

Podaktivita 1.1: Podpora síťování služeb na lokální úrovni

Projekt Systémový rozvoj a podpora nástrojů sociálně-právní ochrany dětí

Ministerstvo práce a sociálních věcí



Evropská unie
Evropský sociální fond
Operační program Zaměstnanost



PRÁVO NA DĚTSTVÍ

Obsah

Úvodní slovo	2
O projektu <i>Systémový rozvoj a podpora nástrojů sociálně-právní ochrany dětí</i>	3
Síťování v ORP Olomouc	5
Potřeby dítěte (a jeho rodiny) a úrovně podpory	9
Optimální a reálná síť služeb reagující na potřeby dětí (a jejich rodin) na úrovni obcí s rozšířenou působností	11
Analýza reálné sítě služeb a návrh její optimální podoby v ORP Olomouc	14
Modely spolupráce aktérů sítě	22
Spolupráce aktérů sítě v ORP Olomouc	24
Doporučení pro rozvoj sítě v ORP Olomouc	28
Závěrem	30
Použité zdroje	31
Potřebujete více informací?	32
Příloha – popis rolí aktérů sítě	33



„... pokud na sebe jednotlivé služby navazují a jsou vzájemně koordinovány, je možné potřeby dítěte a rodiny naplnit lépe, než pokud je spolupráce omezena rezortním dělením kompetencí, zejména pokud jde o metodické řízení, financování a zacílení služeb. Propojování služeb se zároveň neobejde bez osoby – koordinátora.“

Úvodní slovo

Vážené kolegyně a kolegové,

analýza místní sítě služeb a návrh její optimální podoby je souhrnným výstupem dlouhodobého procesu síťování služeb na území obcí s rozšířenou působností. Podpora síťování je součástí projektu Systémový rozvoj a podpora nástrojů sociálně-právní ochrany dětí, který je od roku 2016 realizován Ministerstvem práce a sociálních věcí.¹

Tento materiál je určen všem aktérům místních sítí služeb pro děti a jejich rodiny, a to nejen sociálním pracovníkům, ale také např. zástupcům samosprávy, učitelům, psychologům, zástupcům policie a dalším. Jedná se o ucelený dokument souhrnně popisující místní síť služeb pro děti a jejich rodiny na daném území včetně doporučení pro její optimalizaci a rozvoj tak, aby reagovala na potřeby dětí a rodin.

Proč je důležité síťovat

*Síťování služeb vnímáme jako **nástroj zvýšení efektivity cílené práce s klientem – dítětem a jeho rodinou**. Vychází z předpokladu, že pokud na sebe jednotlivé služby navazují a jsou vzájemně koordinovány, je možné potřeby dítěte a rodiny naplnit lépe, než když je spolupráce omezena rezortním dělením kompetencí, zejména pokud jde o metodické řízení, financování a zacílení služeb. Propojování služeb se zároveň neobejde bez osoby koordinátora (v tomto projektu se jednalo o **lokální a krajské síťáře a síťáře**).*

Síťování služeb je dynamický a nikdy nekončící proces směřující k naplnění potřeb dětí a rodin žijících v dané lokalitě. Aby bylo síťování co nejúčelnější a šité na míru lokalitě, je třeba nejprve zmapovat stávající síť – tedy místní aktéry a jejich potřeby směrem k fungování sítě a to, jakým způsobem spolupracují. Proto lokální síťáři (na úrovni obcí s rozšířenou působností – ORP) a krajské síťáři (na úrovni krajů) důkladně mapovali terén a na základě zjištění pracovali společně s aktéry na tématech, která se ukázala jako významná pro rozvoj sítě, místní spolupráce apod. Shrnutí činnosti lokálního síťáře ve vaší lokalitě naleznete níže.

*V návrhové části dokumentu najdete definici **optimální sítě služeb**, kterou jsme zpracovali v souladu se základními principy transformace systému péče o ohrožené děti a rodiny, vyplývající z Národní strategie ochrany práv dětí. Jedná se zejména o „návrat k dítěti“ – dítě v centru, sladění cílů práce s dítětem a rodinou, respekt k dítěti, zapojení dítěte a jeho rodiny do řešení situace a další. Optimální síť je tedy teoretickým schématem, jehož optikou je možné místní síť nahlédnout.*

***Místní síť služeb a návrh její optimální podoby** pro území obcí s rozšířenou působností zapojených do projektu je shrnujícím výstupem práce síťářů a síťárek na základě zmapovaných potřeb. Vzhledem k tomu, že se jedná o zjištěný obraz sítě, používáme pro ni dále označení **reálná síť**. **Reálná síť služeb v lokalitě** byla porovnávána se vzorovou, optimální sítí služeb. Je přitom zřejmé, že v každé lokalitě je síť služeb jiná, a to vzhledem k odlišným potřebám dětí a rodin, a je ovlivněna vnějšími podmínkami v lokalitě (např. personální a finanční kapacity aktérů). Všechny sítě služeb by však měly naplňovat principy transformace a **odrážet v první řadě potřeby dětí a rodin**.*

Bez vás by to nešlo

*To vše by se neobešlo bez samotného **procesu síťování**, tedy propojování místních aktérů sítě napříč rezorty, které vnímáme jako alfu a omegu spolupráce. Děkujeme proto všem místním aktérům sítě služeb za ochotu k setkávání se, zájem o spolupráci, podněty a společnou činnost na lepším fungování sítě podpory pro děti a jejich rodiny.*

*Mgr. Kristýna Jůzová Kotalová a realizační tým aktivity síťování
oddělení transformace služeb pro rodiny a děti
Ministerstvo práce a sociálních věcí*

¹ Číslo projektu CZ.3.2.63/0.0./0.0/15_017/0001687.

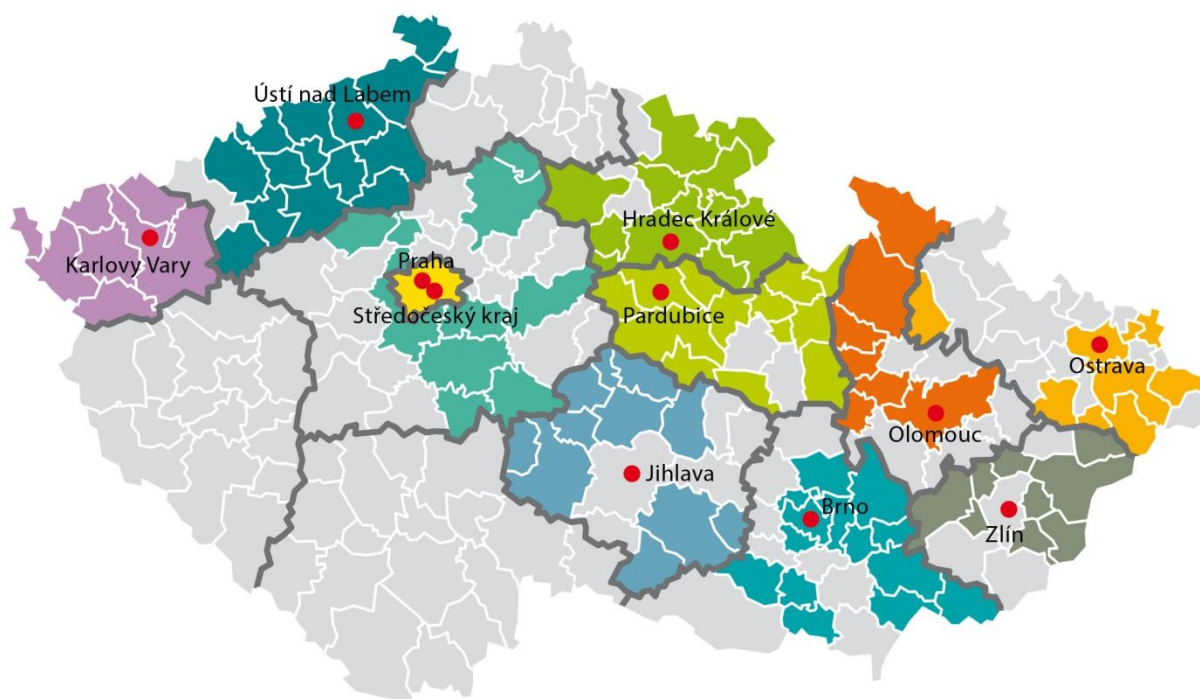
O projektu *Systemový rozvoj a podpora nástrojů sociálně-právní ochrany dětí*

Termín realizace: 1. 1. 2016 až 30. 6. 2019, ve **12** zapojených krajích.

Projekt se zaměřuje na posílení mezirezortní a multidisciplinární **spolupráce v oblasti péče o ohrožené děti a jejich rodiny**. Cíli projektu jsou podpora orgánů sociálně-právní ochrany dětí (dále jen OSPOD) a dalších klíčových aktérů v oblasti síťování služeb pro ohrožené děti a rodiny; vytváření, podpora a rozvoj sítí služeb na lokální, krajské a celostátní úrovni; podpora nástrojů vedoucích k nastavení, zjišťování a rozvoji kvality systému sociálně-právní ochrany, nastavení modulů celoživotního vzdělávání pracovníků OSPOD a podpora a rozvoj náhradní rodinné péče (dále jen NRP). **A proč?** Aby se nadále snižoval počet dětí, které musejí svoji rodinu opustit, a aby pro děti, jež se dostávají do systému náhradní rodinné péče, byla zajištěna co nejkvalitnější individuální péče. Více najdete na <http://www.pravonadetstvi.cz>.

Podpora síťování služeb na lokální úrovni

Síťování služeb pro děti a rodiny je nejrozsáhlejší aktivitou projektu, je realizováno v 11 krajích a celkem ve 124 obcích s rozšířenou působností.



Východiska síťování

Síťování představuje „**návrat k rodině a dítěti**“, snahu podpořit vybudování pevné podpůrné sítě v bezprostřední blízkosti rodin, a to s maximálním využitím všech dostupných zdrojů. Síťování je proto spíše prací s lidmi než „vědeckým přístupem“ a dosavadní výsledky ukazují, že právě osobní kontakt síťáře s aktéry tvoří základ úspěšného rozvoje sítě podpory. Na druhou stranu síťář je kromě samotného propojování lidí také nositelem důležitých principů transformace systému péče o ohrožené děti a rodiny, přispívá k jejich lepšímu porozumění a zvnitřnění na úrovni lokality, a tím i k žádoucímu směřování práce s rodinami a dětmi. Síťování služeb je ze své podstaty transformací služeb na místní úrovni.

Vymezení služeb pro děti a rodiny

Z hlediska tohoto projektu jsou služby pro děti a rodiny nahlíženy optikou potřeby – jedná se o všechny děti a rodiny, které potřebují nějakou formu podpory, ať už v rovině prevence (mohou být ohrožené) nebo v rovině

intervence (již jsou ohroženy). Nejedná se tedy o služby rodinné politiky, zároveň ale ani o striktní vymezení dle § 6 zákona č. 359/1999 Sb., o sociálně-právní ochraně dětí (dále jen SPOD). Služby jsou zároveň vnímány zásadně nadrezortně, bez ohledu na právní formu či míru formálního ukotvení. Vymezením služeb jde především o zmapování všech dostupných zdrojů podpory na místní úrovni.

Cíle síťování služeb pro děti a rodiny

Zmapování aktérů v lokalitě: v maximálním možném rozsahu jsou zmapováni aktéři v lokalitě a jejich potřeby směrem k fungování sítě ve prospěch dětí a rodin, samotný výčet může být vůbec prvním popisem služeb pro děti a rodiny z nadrezortního hlediska a přispívá ke zvědomění rolí jednotlivých aktérů.

Zvědomění rolí jednotlivých aktérů: každý z aktérů si uvědomuje svou (i dílčí) roli v síti služeb pro děti a rodiny, tj. zná své kompetence a úkoly dané jednak zákony, jednak specifickými podmínkami v lokalitě, ale uvědomuje si také význam spolupráce s dalšími aktéry. Aktéři tak přesně znají svou vlastní roli a zároveň rozumí rolím ostatních aktérů.

Propojení aktérů v lokalitě: aktéři spolu komunikují ve smyslu případové práce, tj. ve smyslu potřeb dětí a rodin, s ohledem na zákonnou mlčenlivost a s ohledem na integritu dětí a rodin, s důrazem na působení v rovině prevence.

Implementace základních principů transformace do síťování, a tedy i činnosti jednotlivých aktérů: síťování lze vnímat jako aktivizaci terénu, která by se měla odvíjet od **základních principů transformace:**

1. participace dítěte, respekt k dítěti
2. potřeba vývoje, otevřené budoucnosti, perspektivy
3. zdravé prostředí
4. jistota, stabilita, bezpečí
5. zapojení celé rodiny.

Co je síť služeb pro děti a jejich rodiny?

Síť služeb pro děti a jejich rodiny (dále jen síť) je soubor institucí, organizací a dalších subjektů, které na určitém geograficky vymezeném území (obec, město, obec s rozšířenou působností – dále jen ORP, region, kraj) svou činností ovlivňují situaci ohrožených dětí a rodin, ať už formálně na základě pravomoci vyplývající z legislativy, nebo neformálně, svým společenským posláním. **Základním principem fungování sítě je partnerství, mezioborová spolupráce a případné překonávání bariér, které spolupráci brání.**

Kdo jsou aktéři sítě?

Aktéři sítě jsou subjekty v síti se vzájemně provázanými vztahy, založenými na spolupráci a sdílené či dílčí odpovědnosti. Jde o instituce poskytující služby dětem a rodinám (registrované sociální služby i neregistrované návazné služby), orgány samosprávy (městské a obecní úřady, zejména agenda odboru sociálních věcí, konkrétně oddělení sociálně-právní ochrany dětí, dále sociální a terénní pracovníci), školy, poradenská zařízení (pedagogicko-psychologické poradny, speciálně pedagogická centra, střediska výchovné péče), lékaře, soudce, městskou policii, Policii České republiky a další.

Kdo je síťář?

Síťář je nezávislý aktér sítě pomoci ohroženým dětem a jejich rodinám. Jeho cílem je udržitelně propojit aktéry sítě, aby navzájem znali své možnosti a potřeby a mohli efektivně spolupracovat při řešení situací ohrožených dětí a rodin. Ve svém konání vychází z principů deinstitucionalizace a ze zmapovaných potřeb aktérů a jejich klientů směrem k fungování sítě jako celku. Vytváří prostor pro jejich spolupráci napříč rezorty.

Síťování v ORP Olomouc



Stručný popis lokality

ORP Olomouc čítá 46 menších obcí, hlavním městem oblasti je Olomouc (Územně identifikační registr ČR, 2017). Rozprostírá se v jihovýchodní části Olomouckého kraje a s celkovou rozlohou 85 874 ha se řadí na první místo v kraji. Nachází se na 2. místě v kraji v nejvyšší hustotě zalidnění obyvatelstva hned za správním obvodem Přerov. Celkově v ORP Olomouc žije 163 368 obyvatel (Český statistický úřad, 2017). Projekt Zjišťování potřeb uživatelů a zadavatelů v jednotlivých oblastech sociálních služeb v Olomouckém kraji vyhotovený v roce 2010 v okrese Olomouc identifikoval celkem 21 vyloučených lokalit, z toho 9 z nich se nacházelo v ORP Olomouc, a 7 z těchto lokalit bylo identifikováno přímo ve městě Olomouci. Celkový počet obyvatel těchto lokalit byl 538 osob.

Olomouc, jako hlavní město tohoto ORP má dlouhou tradici průmyslové výroby, která sahá již do 19. století. Dominantní jsou tradiční obory potravinářského a strojírenského průmyslu, které představují hlavní zdroje příjmu v lokalitě. Dále je zde zastoupen průmysl chemický, elektrotechnický, zpracování umělých hmot a stavebnictví (Pudelová Voltnerová 2015). Míra nezaměstnanosti je 5,7 % a průměrná mzda v samotném okrese Olomouc je z hlediska kraje nadprůměrná, nicméně stále výrazně zaostává vzhledem k průměru v ČR (Statutární město Olomouc 2017).

Město Olomouc je označováno jako univerzitní, a to zejména díky Univerzitě Palackého, na které studuje cca 21 000 studentů (Statutární město Olomouc 2017). Skrze nejruznější projekty, stáže, dobrovolnické programy apod., lze pozorovat zapojení studentů do sociální oblasti.

Síť služeb pro děti a rodiny

Specifikem této oblasti je velmi hustá síť služeb a velký počet dalších aktérů, jejichž práce se pojí s ohroženým dítětem a jeho rodinou. Vedle těchto aktérů zde působí i celá řada projektů, které jsou vztaženy k této cílové skupině, ať už se jedná o projekty v rámci fakult Univerzity Palackého nebo mimo ni.

Vzhledem k tomu, že je Olomouc krajské město, za službami dojíždí klienti nejen z přilehlých vesnic v ORP, ale i celkově z dalších ORP v kraji. Lze konstatovat, že síť aktérů je opravdu rozsáhlá, odpovídá poptávce a pro obyvatele ORP Olomouc je dobře dostupná. Nachází se zde mnoho neformálních zájmových skupin, rozvíjí se komunitní akce, a to také díky tomu, že byla tento rok zřízena Statutárním městem Olomouc pozice koordinátora komunitních aktivit.

Průběh mapování potřeb a síťování

Síťování bylo v lokalitě zahájeno 1. 7. 2016 a nadále zde probíhá. Hlavní mapování potřeb aktérů sítě služeb probíhalo od července 2016 do května 2018, síťářky se průběžně setkávaly s pracovníky OSPOD a ostatními aktéry. Do konce srpna 2018 celkově síťářka uskutečnila 165 osobních setkání s aktéry sítě. Z důvodu chybějících lokálních síťárek bylo síťování v období ledna 2017 až března 2017 přerušeno. Od května 2018 v lokalitě působí pouze jedna lokální síťářka Eliška Moravcová (Foltýnová).

Nejčastěji zmiňované potřeby:

V rámci mapování potřeb byly ve spolupráci s aktéry identifikovány následující potřeby:

1. Podpora při řešení problémových situací dítěte ve škole v sociální oblasti
2. Předání informací o nabídce pomoci aktérů v síti ve vztahu k potřebám škol. Tato potřeba byla vyjádřena ze strany škol a NNO.
3. Specifické, podrobnější a aktuální informace o návazných službách – pracovníci orgánu sociálně právní ochrany dětí (dále jen OSPOD) uváděli, že potřebují tyto informace zejména o sociálně aktivizačních službách pro rodiny s dětmi (dále jen SAS RD) a dalších návazných službách, jako jsou dluhové poradny nebo adiktologická ambulance.
4. Zlepšit spolupráci a propojenost aktérů ve smyslu vzájemné komunikace, otevřenosti a vedení dialogu – zejména mezi pracovníky OSPOD a SAS RD byla reflektována potřeba posílit spolupráci mezi sebou ve vztahu ke konkrétním tématům.
5. Sdělování informací o aktérech a službách navzájem, zvýšení informovanosti o činnosti aktérů.
6. Realizace pravidelných setkávání aktérů sítě ke konkrétním tématům za účelem sdílení dobré praxe a zkušeností, zlepšování způsobů spolupráce. Potřeba vzešla od pracovníků NZDM v ORP Olomouc a má mezioborový přesah. Obdobný zájem projeví kromě OSPOD Olomouc, SAS RD a některých dalších návazných služeb také starostové přilehlých obcí v ORP Olomouc.
7. Lepší dostupnost a kapacita návazných služeb zejména psychologů, psychiatrů, což bylo uváděno pracovníky OSPOD, SAS RD a dalších návazných služeb.
8. Přehled psychologických služeb dle konkrétních kritérií, které pomohou snadněji nalézt psychologickou pomoc ohroženému dítěti a jeho rodině. Tato potřeba navazuje na předchozí, o kterou projeví zájem jak výše uvedení aktéři, tak psychologové.
9. Zřízení pozice interního psychologa na OSPOD Olomouc, což je spojeno s posledními dvěma potřebami, viz výše.

Na základě těchto zjištění se lokální síťářky ve své činnosti zaměřovaly na tato témata:

1. Problémové situace dětí řešené ve školním prostředí
2. Koordinovaná spolupráce sítě ORP Olomouc

Shrnutí ze síťování

1. Téma: Problémové situace dětí řešené ve školním prostředí

Na první výše uvedenou potřebu bude reagovat workshop na téma Spolupráce ZŠ, MŠ a OSPOD a SAS RD. Cílem bude vymezit si možnosti a hranice spolupráce, dále zmapovat, jak je v současné době spolupráce mezi těmito aktéry nastavená a jak by se dala prohloubit.

Propojení škol a NNO

- V období, kdy chtěly lokální síťáčky mapovat základní školy v ORP Olomouc, se setkaly s několika aktéry, kteří měli obdobný záměr. Zorganizovaly s těmito aktéry společnou schůzku, která byla podnětem k vytvoření platformy, v rámci níž probíhala vzájemná spolupráce např. ohledně tvorby dotazníku mapujícího potřeby základních škol v ORP.

Od neziskových organizací pracujících s dětmi a rodinou zaznívala potřeba spolupráce se školami ve smyslu informování pedagogických pracovníků o návazných službách pro rodiny. Lokální síťáčky nejprve předaly anonymní výsledky dotazníku aktérům a pak shromáždily jejich odpovědi na potřeby škol. Následně byl vytvořen dokument shrnující nejčastěji uváděné potřeby škol a na ně reagující nabídky neziskových organizací jako např. nabídky podpory v oblasti vzdělávání, nabídky při zpracování programů primární prevence, nabídky individuálních konzultací, kurzů a besed vztahující se k potřebám škol apod. Byla tím uspokojena potřeba škol č. 2 - předání informací o nabídce pomoci aktérů v síti ve vztahu k potřebám škol. Tato potřeba byla vyjádřena ze strany škol a NNO.

- Průběžně dochází k informování školních metodiků prevence a výchovných poradců o novinkách v síti skrze spolupráci s Pedagogicko-psychologickou poradnou a Speciálně pedagogickým centrem Olomouckého kraje. Kompetentní osobou v tomto směru je především oblastní metodička prevence paní Mgr. Pavla Ševčíková.

2. Téma: Koordinovaná spolupráce sítě ORP Olomouc

Burza SAS RD a dalších organizací

- Na základě potřeby č. 3 (specifické, podrobnější a aktuální informace o návazných službách, zejména SAS RD) zorganizovaly lokální síťáčky Burzu sociálně aktivizačních služeb pro rodiny s dětmi a dalších organizací.
- Ve spolupráci s pracovníky OSPOD byla vytvořena šablona powerpointové prezentace, kterou zúčastněné organizace vyplnily a na samotné Burze prezentovaly. Z těchto materiálů byl poté vytvořen shrnující dokument, který zpřehledňuje seznam oblastí, v nichž je možné nabídnout ohroženým dětem a jejich rodinám podporu či pomoc. K jednotlivým oblastem jsou přiřazeny konkrétní organizace, které tuto pomoc v ORP Olomouc nabízejí.

Platforma SAS RD a OSPOD

- Za účelem naplnění potřeby č. 4 (zlepšit spolupráci a propojenost aktérů ve smyslu vzájemné komunikace, otevřenosti a vedení dialogu) bylo lokálními síťáčkami svoláno setkání dvou zástupců OSPOD a dvou zástupců SAS RD z celkem sedmi působících v ORP Olomouc. Výsledkem byly zformulované otázky, které si obě strany navzájem položily a na které postupně všichni zúčastnění aktéři odpověděli. Následovala série čtyř setkání sedmi pracovníků OSPOD se sedmi zástupci SAS RD.
- Na těchto setkáních se podařilo nastavit pravidla výměny informací o klientovi mezi SAS RD a OSPOD v rámci legislativy, které jsou vyhovující pro obě strany, přičemž je v nich zohledněn zájem dítěte. Dále nastavit konkrétní postupy spolupráce, sjednotit postupy komunikace mezi SAS RD s OSPOD a vytvořit platformu podobných setkávání. Mezi hlavní cíle patřila také neformálnost setkávání, která byla nastavena a v dalších obdobných setkáních k podpoření spolupráce se bude pokračovat.
- Ze všech uskutečněných setkání (duben až červenec 2018) byl vytvořen výstupní dokument, který předkládá domluvu obou stran v jednotlivých tématech a odpovídá tak na otázky položené na začátku popisované spolupráce.



Sdílení zápisů z jednání

- Potřeba č. 5 (sdělování informací o aktérech a službách navzájem, zvýšení informovanosti o činnosti aktérů) byla částečně naplněna díky tomu, že bylo nastaveno sdílení zápisů z jednání napříč pracovními skupinami Komunitního plánování sociálních služeb Olomouc. Pracovní skupiny (např. Etnické menšiny, Občané se zdravotním postižením aj.) pracovaly nezávisle na sobě, ovšem skrze síťování došlo k většímu propojení a členové pracovních skupin mohou mít přehled o cílové skupině Děti, mládež, rodina a vidět ji i z jiného úhlu pohledu.

Podpora platformy NZDM

- Lokální síťáčka pomohla s organizací setkání zástupců nízkoprahových zařízení pro děti a mládež (dále jen NZDM). Tato platforma fungovala i v předchozí době, ovšem byla na základě zmapovaných potřeb rozšířena o mezioborový prvek. Zástupci NZDM měli zájem konzultovat konkrétní témata s vedením OSPOD, proto byl na setkání pozván vedoucí Oddělení sociální prevence pan Mgr. Květoslav Richter. Z tohoto setkání byl zástupcům NZDM poskytnut zápis shrnující tato probraná témata, dále témata, která mezi sebou probrala samotná NZDM a kde došlo ke sdílení zkušeností a dobré praxe. Zároveň byl také sestaven plán dalšího setkávání.

Propojení s policií

- Ve spolupráci s kolegyní Mgr. Barborou Skoupilovou z probační a mediační služby lokální síťáčka zprostředkovala mezioborové setkání Policie ČR, Městské policie Olomouc, NZDM a terénních programů v ORP Olomouc a Orgánu sociálně právní ochrany dětí v Olomouci. Tématem setkání byla koordinace postupů při práci s rizikovou mládeží. Konkrétní postup byl díky setkání nastaven.

Potřeby dítěte (a jeho rodiny) a úrovně podpory

Níže uvedený popis odpovídá horizontální úrovni sítě služeb, tedy jednotlivým potřebám dětí, a vertikální úrovni sítě, tedy jednotlivým úrovním podpory dítěte (podrobně viz obrázek č. 1: Úrovně podpory dítěte a rodiny z hlediska jejich potřeb). Potřeby dětí byly odvozeny ze strukturovaného vyhodnocování situace dítěte a rodiny dle zákona č. 359/1999 Sb., o SPOD.

Potřeby dítěte

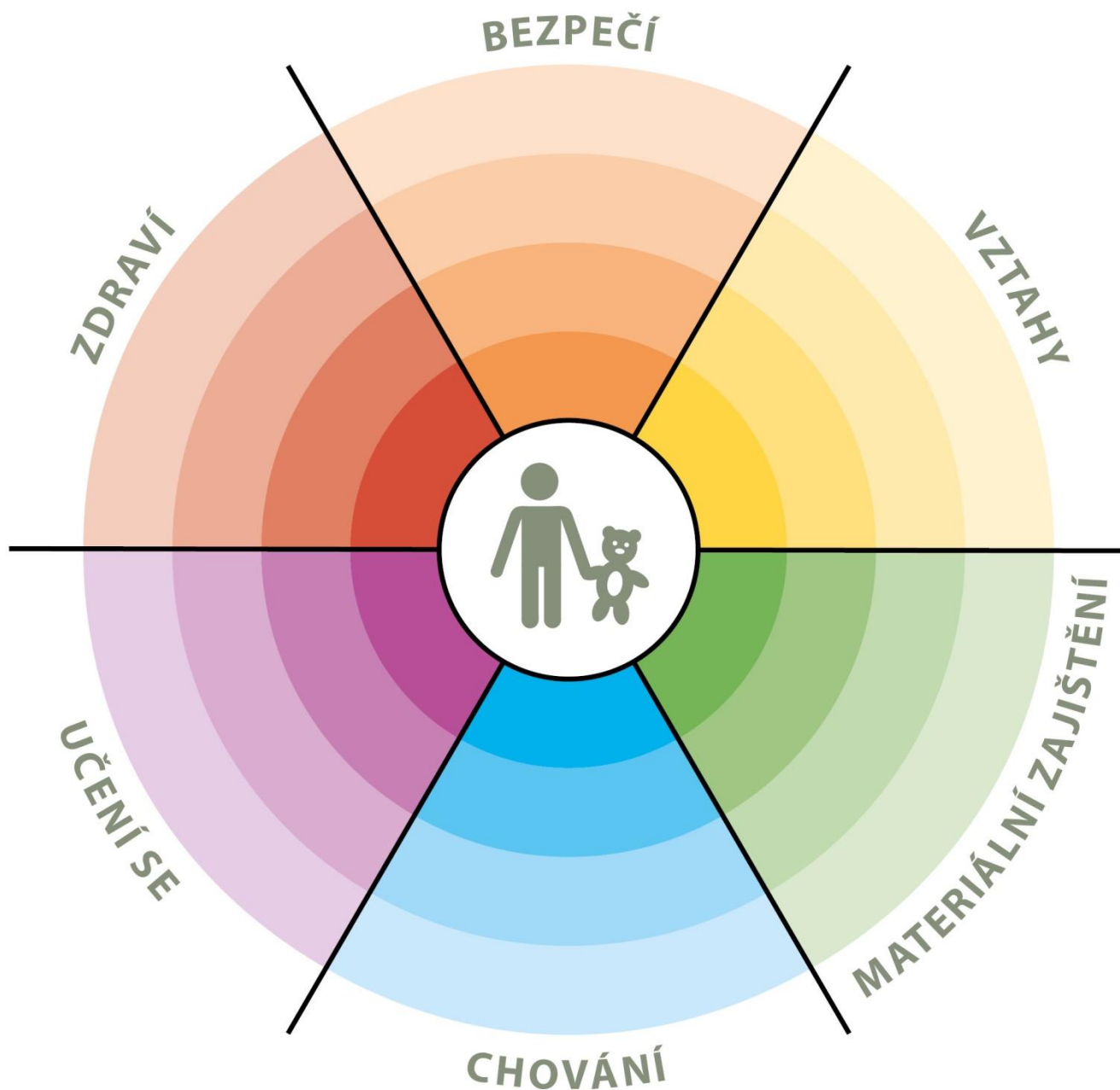
- **Vztahy:** potřeba rozumět vztahům k blízkým osobám, potřeba stabilních a bezpečných vazeb, vrstevnických vztahů, pozitivního vztahu k sobě samému apod.
- **Bezpečí:** potřeba bezpečného prostředí (prostředí rodiny i komunity), subjektivního pocitu bezpečí, životní stability, srozumitelnosti okolního světa, rozvoje kompetencí k rozpoznání nebezpečí apod.
- **Zdraví:** potřeba celkové duševní a tělesné pohody, dobrá péče o zdravotní stav dítěte, vztah k vlastnímu zdraví, podmínky pro zdravý vývoj apod.
- **Učení se:** potřeba poznávání okolního světa, porozumění událostem, nabývání zkušeností, motivace k učení a poznávání, rozvoj zvědavosti a sebepoznání apod.
- **Chování:** potřeba poznávat hranice, učit se normám, rozumět vlastnímu chování, mít respekt k ostatním apod.
- **Materiální zajištění:** potřeba zajištění základních životních potřeb tak, aby byl umožněn zdravý vývoj dítěte, přiměřená výživa, odpovídající vybavení včetně školních nebo zdravotních pomůcek apod.

Aktéři podpory dítěte a rodiny

- **Aktéři přímé podpory dítěte:** služby a další podpůrné aktivity směřující přímo k dítěti na bázi individuálního přístupu, zároveň jde o služby umožňující přímý přístup dítěte (dítě samo se může na poskytovatele služby obrátit), zaměření na dítě je odvozeno z Úmluvy o právech dítěte a zákona o SPOD, které připouštějí možnost ochrany dítěte v situacích, kdy dojde k narušení vztahu mezi dítětem a rodičem.
- **Aktéři přímé podpory rodiny:** služby a další podpůrné aktivity směřující k podpoře rodiny tak, aby byla schopna naplnit ochrannou a podpůrnou roli vůči dítěti, tedy služby posilující kompetence rodičů, podpora zahrnuje vždy zároveň dítě i rodiče.
- **Aktéři širší podpory:** jedná se o služby a další podpůrné aktivity, jejichž primárním účelem není poskytování specifické podpory rodinám a dětem, rodiny a děti spadají do cílové skupiny poskytovatelů těchto služeb, přitom je podstatné, zda si aktéři jsou své role vědomi a naplňují ji.
- **Podpora v rámci komunity:** komunita je pojímána jako významný zdroj podpory. Zdroje obce a lokality je důležité popsat a provázat s potřebami rodin a dětí, komunitní zdroje jsou považovány za rozsáhlý, ale doposud málo využitý potenciál podpory dětí a rodin.

Obrázek č. 1

ÚROVNĚ PODPORY DÍTĚTE A RODINY Z HLEDISKA JEJICH POTŘEB



Úrovně podpory:

- aktéři přímé podpory dítěte
- aktéři přímé podpory rodiny
- aktéři širší podpory
- podpora v rámci komunity

Optimální a reálná síť služeb reagující na potřeby dětí (a jejich rodin) na úrovni obcí s rozšířenou působností

Model sítě služeb na území ORP je pro účely projektu definován tak, že se **jedná o výčet aktérů, kteří v dané lokalitě přispívají k naplnění potřeb dětí**, tedy tvoří podpůrnou síť pro rodiny s dětmi s působností na území konkrétního ORP, včetně služeb nadregionálních. **Výčet aktérů je odvozen od otázky:**

„Kdo a jak je schopen naplnit potřeby dětí a rodin žijících v tomto regionu?“

Jak chápeme optimální a reálnou síť služeb?

Optimální síť služeb je modelovou, žádoucí podobou sítě, reálná síť služeb je zjištěným obrazem sítě aktérů v dané lokalitě (regionu). Porovnáním modelu a reálné místní sítě je možné zjistit, jaké služby je třeba v lokalitě dále rozvíjet.

Optimální síť služeb

Model **optimální sítě služeb** je výčtem možných aktérů, kteří jsou relevantní k naplnění jednotlivých potřeb dětí na všech čtyřech úrovních podpory². Model nastiňuje, jak by síť měla vypadat, aby z ní žádná rodina „nevypadla“ a děti v lokalitě mohly žít v bezpečí ve vlastních rodinách. To je cílový stav i z hlediska transformace systému péče o ohrožené děti a rodiny. Z hlediska samosprávy jde o zajištění kvality života rodin v území, které spravují.

Aktéři přitom nejsou vymezeni svou rezortní příslušností, **ale rozsahem aktivit, které ve prospěch dětí vykonávají nebo by vykonávat mohli**. V praxi jsou aktivity aktérů v mnoha případech nastaveny spíše zvykově³ a nejsou využívány v plném rozsahu, případně nejsou využívány alternativně. Využití kapacit stávajících aktérů v lokalitě v maximálním možném rozsahu je přitom vysoce efektivním způsobem pokrytí potřeb dětí a rodin. Model optimální sítě **není a ani nemůže být vyčerpávajícím výčtem aktérů**. Je to způsobeno jednak odlišnou podobou jednotlivých lokalit a jejich potřeb, jednak širokou škálou služeb pro děti a rodiny. Model optimální sítě služeb má inspirativní (vzorový) charakter. Popis rolí aktérů sítě naleznete v příloze dokumentu.

Model optimální sítě jako inspirace pro tvorbu sítě

Model optimální sítě služeb je **v první řadě inspirací pro to, jakým způsobem je možné uvažovat o potřebách dětí a možnostech jejich naplnění**. Zároveň otevírá širší, někdy netradiční náhled na jednotlivé aktéry a rozsah jejich činnosti.

Reálná síť služeb

Reálná síť služeb na území ORP je výčtem aktérů, kteří skutečně pokrývají potřeby v místě žijících dětí a rodin. Není přitom podstatné, zda je aktér přítomen přímo v lokalitě, nebo je pro děti a rodiny služba dostupná z jiného ORP či kraje.

Reálná síť služeb má **odlišnou podobu v každé lokalitě**, kdy kromě v místě působících aktérů odráží též specifické potřeby dětí a rodin dané především podmínkami lokality.

² Viz obrázek č. 1: Úrovně podpory dítěte a rodiny z hlediska jejich potřeb.

³ Činnost aktérů podpůrné sítě pro děti a rodiny je vymezena v první řadě příslušnými zákony, nicméně je žádoucí zamýšlet se nad hranicemi jejich kompetencí – co všechno by každý aktér mohl dělat, včetně rezortních přesahů a aktivního zapojení do případové práce.

Síť služeb v každé lokalitě by měla zahrnovat zejména služby preventivního charakteru, služby vzájemně propojené a navazující a zároveň by měla být dostatečně pružná tak, aby reagovala na měnící se potřeby dětí a rodin.

Analýza reálné sítě služeb a návrh její optimální podoby

Analýza reálné sítě služeb zahrnuje přehled aktérů místní sítě – jsou zde zachyceni dostupní aktéři ve všech rolích, v nichž mohou působit, a reagovat tak na potřeby dětí v různých oblastech (vztahy, bezpečí, zdraví, učení se, chování a materiální zajištění) – podrobně viz tabulka č. 1. Reálná síť odráží výstupy mapování provedeného lokálním síťářem a výstupy spolupráce s místními aktéry. Aktéři jsou v tabulce uvedeni typologicky dle subjektu či typu služby. Míra podrobnosti popisu aktérů závisí na velikosti lokality a počtu aktérů.

Kde je prostor pro rozvoj sítě – návrhová část

Reálnou síť služeb zjištěnou v rámci lokality síťáři porovnávali s modelem optimální sítě služeb a s rozsahem potřeb dětí a rodin v lokalitě. Byly tak zjištěny:

- potřeby, které jsou naplněny dostatečně;
- potřeby, které nejsou naplněny vůbec, protože příslušní aktéři nejsou v lokalitě dostupní (nevyplněná, bílá místa v tabulce);
- potřeby, které nejsou naplněny dostatečně z důvodu kapacity, dostupnosti, zacílení služby apod. (aktéři označeni barevně – **oranžovou barvou**); jedná se o oblast dalšího možného rozvoje.

Podrobnější popis a zhodnocení sítě k jednotlivým oblastem potřeb (např. vztahy, bezpečí, zdraví a další) najdete v komentáři k tabulce sítě služeb. Obsahem jsou i doporučení pro rozvoj místní sítě v jednotlivých oblastech.

Jak může být analýza reálné sítě služeb využita?

Analýza bude sloužit představitelům samospráv, poskytovatelům služeb a jejich klientům, donátorům nebo dalším osobám a organizacím, kteří mohou podpořit rozvoj potřebných služeb. Na základě zjištění popsanych analýzou reálné sítě služeb mohou uplatňovat požadavky na další rozvoj sítě (např. v rámci projektových žádostí, komunitních plánů, dotačních programů apod., kdy analýza reálné sítě služeb slouží jako relevantní podklad prokazující podrobné nadrezortní zmapování dostupných služeb).

OPTIMÁLNÍ SÍŤ SLUŽEB PRO DĚTI A JEJICH RODINY

		ÚROVNĚ PODPORY			
		aktéři přímé podpory dítěte	aktéři přímé podpory rodiny	aktéři širší podpory	podpora v rámci komunity
POTŘEBY DÍTĚTE	VZTAHY žít v bezpečném vztahu k sobě, k rodině a komunitě, být přijímán	<ul style="list-style-type: none"> psycholog, psychiatr svěpomocná skupina nízkoprahové zařízení pro děti a mládež (NZDM), terénní pracovník metodik primární prevence, školní metodik prevence programy pro třídní kolektivy inkluzivní programy školní psycholog výchovný poradce učitel, vychovatel služby náhradní rodinné péče (např. kontakt s rodinou) sociální pracovník pobytového zařízení sociálně-aktivizační služba pro rodiny s dětmi (SAS) krizové centrum orgán sociálně-právní ochrany dětí (OSPOD) 	<ul style="list-style-type: none"> rodinné centrum rodinná poradna rodinné konference mediace SAS NZDM OSPOD 	<ul style="list-style-type: none"> volnočasové aktivity (sport, skaut, umělecké kroužky) intervenční centrum poradna pro oběti trestných činů 	<ul style="list-style-type: none"> komunitní centrum komunitní akce zázemi pro setkávání sousedské spolky svěpomocné skupiny
	BEZPEČÍ žít v bezpečí a stabilitě	<ul style="list-style-type: none"> NZDM, terénní pracovník kontaktní centrum, terénní program pro uživatele návykových látek volnočasové aktivity krizové centrum linka bezpečí škola, školní poradenské pracoviště (SPP) peer program komunitní centrum středisko výchovné péče (SVP) - ambulantní zařízení pro děti vyžadující okamžitou pomoc (ZDVOP) lékař učitel Policie ČR, městská policie, asistent prevence kriminality OSPOD 	<ul style="list-style-type: none"> SAS NZDM, terénní pracovník asistent prevence kriminality krizová linka pro rodiče osvěta programy primární prevence rodinné centrum rodinná poradna rodinné konference intervenční centrum rodičovská skupina kontaktní centrum, terénní program pro uživatele návykových látek krizová respitní péče program podpory sousedství OSPOD 	<ul style="list-style-type: none"> Policie ČR, městská policie, asistent prevence kriminality sociální pracovník na obci poradna pro oběti trestných činů starosta, samospráva soud specialista na prevenci na úrovni obce nebo kraje integrováný záchranný systém 	<ul style="list-style-type: none"> dny sousedství preventivní akce v obci osvěta bezpečná hřiště, prostor pro volnočasové aktivity
	ZDRAVÍ vyrůstat v celkové tělesné a duševní pohodě	<ul style="list-style-type: none"> pediatr, pediatrická sestra pečovatelská služba raná péče školní programy podpory zdraví NZDM, terénní pracovník kontaktní centrum, terénní program pro uživatele návykových látek dětský psychiatr, psycholog školní psycholog dětský terapeut OSPOD 	<ul style="list-style-type: none"> SAS raná péče kontaktní centrum, terénní program pro uživatele návykových látek domácí sestra psychiatri, psycholog pro dospělé respitní služba rodinná terapie OSPOD 	<ul style="list-style-type: none"> nemocnice – dětské oddělení pohotovost specialisté – např. dětská chirurgie, ORL, apod. poradna pro závislosti (AT poradna) ozdravná léčebna 	<ul style="list-style-type: none"> preventivní akce na podporu zdraví osvěta dotace obce/kraje na akce na podporu zdraví (vitaminy, ovoce) nebo zlepšování životního prostředí podpora sportu (zázemi)
	UČENÍ SE rozvíjet svůj potenciál, mít radost z poznávání a učení	<ul style="list-style-type: none"> škola sociální pedagog, školský sociální pracovník výchovný poradce pracovník primární prevence NZDM, terénní pracovník volnočasové aktivity pedagogicko-psychologická poradna (PPP) SVP lékař podpora školní přípravy (doučování) asistent pedagoga OSPOD 	<ul style="list-style-type: none"> PPP, SVP SAS rodinné centrum (výchova, učení) sociální pedagog, školský sociální pracovník školní psycholog výchovný poradce etoped, psycholog OSPOD 	<ul style="list-style-type: none"> ŠPP dům dětí a mládeže (DDM) škola (přesah do komunity) SVP 	<ul style="list-style-type: none"> zázemi pro vzdělávání (knihovny, prostory pro kroužky, poznávací stezky) ocenění vzdělávání (učitelé, žáci, vědci) kulturní akce zahraniční spolupráce dotace obce na pomůcky, dojíždění (do školy)
	CHOVÁNÍ znát hranice, dostat povzbuzení, učit se respektu k sobě i ostatním	<ul style="list-style-type: none"> peer program škola (práce s konkrétním dítětem) asistent pedagoga odborná poradenská pomoc (psycholog, etoped, psychiatr) resocializační program SVP pobytová služba (krátkodobá) probační a mediační služba (PMS) OSPOD 	<ul style="list-style-type: none"> škola (poradenství, spolupráce s rodiči) SAS NZDM - rodičovské skupiny SVP (poradenské/ambulantní služby) asistované kontakty a předávání OSPOD 	<ul style="list-style-type: none"> škola (klíma, práce s kolektivy, apod.) volnočasové aktivity zaměřené na posilování zdravých vztahů (skaut, Sokol, sport) církev PMS, resocializační program krizový pobyt 	<ul style="list-style-type: none"> sousedské a komunitní akce BESIP
	MATERIÁLNÍ ZAJIŠTĚNÍ mít zajištěny základní potřeby, nemít hlad, mít dobré zázemí	<ul style="list-style-type: none"> rodinné centrum krizové centrum materiální a potravinová pomoc dům na půl cesty ZDVOP pobytová služba OSPOD 	<ul style="list-style-type: none"> občanská poradna dluhová poradna sociální pracovník obce SAS sociální rehabilitace materiální a potravinová pomoc právní pomoc azylové bydlení sociální bydlení nadace a nadační fondy OSPOD 	<ul style="list-style-type: none"> úřad práce bytová koncepce města komunitní akce zázemi pro setkávání 	<ul style="list-style-type: none"> program obědy do škol pracovní příležitosti obce

Analýza reálné sítě služeb a návrh její optimální podoby v ORP Olomouc

Tabulka č. 1

		ÚROVNĚ PODPORY			
		aktéři přímé podpory dítěte	aktéři přímé podpory rodiny	aktéři širší podpory	podpora v rámci komunity
POTŘEBY DÍTĚTE	VZTAHY žít v bezpečném vztahu k sobě, k rodině a komunitě, být přijímán	<ul style="list-style-type: none"> Dětské psychologové, zvýšení kapacity dětských psychiatrů, obnova pobytové psychiatrické péče Nízkoprahové zařízení pro děti a mládež (NZDM) Sociálně aktivizační služby pro rodiny s dětmi (SAS) Orgán sociálně právní ochrany (OSPOD) Školní poradenská pracoviště (ŠPP) Preventivní programy pro školy Služby náhradní rodinné péče Svépomocná skupina 	<ul style="list-style-type: none"> Psychologové pracující s celou rodinou Služby nabízející asistovaný kontakt Služby pro komplexní sanaci rodiny Komplexní rodinná terapie Rozšíření efektivního řešení rodičovských sporů NZDM SAS OSPOD Mediace Rodinné konference Rodinná poradna Rodinné centrum 	<ul style="list-style-type: none"> Intervenční centrum Volnočasové kroužky (sport, skaut, umělecké kroužky) Poradna pro oběti trestných činů 	<ul style="list-style-type: none"> Svépomocné skupiny Rodinná centra Komunitní akce
	BEZPEČÍ žít v bezpečí a stabilitě	<ul style="list-style-type: none"> NZDM, terénní pracovník Terénní programy Škola, ŠPP Preventivní programy Vrstevnické programy Linka bezpečí Středisko výchovné péče (SVP) Zařízení pro děti vyžadující okamžitou pomoc (ZDVOP) 	<ul style="list-style-type: none"> OSPOD SAS NZDM Krizová linka pro rodiče a školy Osvěta Programy primární prevence Poradna pro rodinu Rodinná centra Rodinné, případové konference 	<ul style="list-style-type: none"> Policie ČR, městská policie Soud Poradna pro oběti trestných činů Integrovaný záchranný systém Náměstek primátora, samospráva Sociální pracovník obce 	<ul style="list-style-type: none"> Preventivní akce Osvěta Dopravní hřiště Prostory pro volnočasové aktivity

	<ul style="list-style-type: none"> • Policie ČR, městská policie • OSPOD • Lékaři • Volnočasové aktivity 	<ul style="list-style-type: none"> • Služby a poradny pro alkoholové a jiné závislosti • Intervenční centrum • Poradna pro oběti trestných činů • Prevence bezpečného chování na internetu • Podpora spolupráce OSPOD a Policie ČR 		
<p>ZDRAVÍ vyrůstát v celkové tělesné a duševní pohodě</p>	<ul style="list-style-type: none"> • Pediatři, pediatrická sestra • NZDM, terénní pracovník • OSPOD • Školní programy podpory zdraví • Raná péče • Služby a poradny pro alkoholové a jiné závislosti • Dětský psycholog, psychiatr • Školní psycholog • Pečovatelská služba 	<ul style="list-style-type: none"> • SAS • Raná péče • Služby a poradny pro alkoholové a jiné závislosti • Domácí sestra • Psychiatr, psycholog pro dospělé • Respitní služba • Rodinná terapie • OSPOD • Lékaři • Setkání zástupců OSPOD a pediatrů v Olomouci 	<ul style="list-style-type: none"> • Nemocnice – dětské oddělení • Pohotovost pro děti • Široké zastoupení specialistů – např. dětská chirurgie, ortopedie, urologie apod. • Poradna pro závislosti (AT poradna) 	<ul style="list-style-type: none"> • Preventivní akce na podporu zdraví • Osvěta • Dotace obce/kraje na akce na podporu zdraví (vitamíny, ovoce) nebo zlepšování životního prostředí • Podpora sportu (zázemí)
<p>UČENÍ SE rozvíjet svůj potenciál, mít radost z poznávání a učení</p>	<ul style="list-style-type: none"> • Škola, ŠPP • Sociální pedagog, školský sociální pracovník • Asistent pedagoga • NZDM • Volnočasové aktivity • Pedagogicko-psychologická poradna a speciálně pedagogické centrum Olomouckého kraje (PPP a SPC OLK) • SVP • Lékaři • Podpora školní přípravy (doučování) • OSPOD • Dobrovolnické aktivity 	<ul style="list-style-type: none"> • PPP a SPC OLK, SVP • SAS RD • Rodinná centra (výchova, učení) • Školní psycholog • Výchovný poradce • Etoped, psycholog • OSPOD 	<ul style="list-style-type: none"> • ŠPP • Dům dětí a mládeže (DDM) • Škola (přesah do komunity) SVP • Mezioborová iniciativa řešící sociální oblast na školách 	<ul style="list-style-type: none"> • Zázemí pro vzdělávání (knihovny, prostory pro kroužky, poznávací stezky) • Ocenění vzdělávání (učitelé, žáci, vědci) • Kulturní akce • Zahraniční spolupráce • Dotace obce na pomůcky, dojíždění

<p>CHOVÁNÍ</p> <p>znát hranice, dostat povzbuzení, učit se respektu k sobě i ostatním</p>	<ul style="list-style-type: none"> • Stabilní pozice ŠPP • Vrstevnické programy • Škola, ŠPP • NZDM • Asistent pedagoga • Odborná poradenská pomoc (psycholog, etoped, psychiatr) • Resocializační program • SVP • Pobytová služba (krátkodobá) • Probační a mediační služba (PMS) • OSPOD • Rozšíření terénních služeb v blízkosti Galerie Šantovka • Pomoc dětem s poruchou příjmu potravy 	<ul style="list-style-type: none"> • Škola, ŠPP (poradenství, spolupráce s rodiči) • SAS • SVP (poradenské/ambul. služby) • OSPOD 	<ul style="list-style-type: none"> • Škola (klíma, práce s kolektivy, apod.) • Volnočasové aktivity zaměřené na posilování zdravých vztahů (skaut, Sokol, sport, atd.) • Církev • PMS • Resocializační programy • Databáze preventivních programů 	<ul style="list-style-type: none"> • Komunitní akce • Dopravní hřiště
<p>MATERIÁLNÍ ZAJIŠTĚNÍ</p> <p>mít zajištěny základní potřeby, nemít hlad, mít dobré zázemí</p>	<ul style="list-style-type: none"> • Rodinná centra • Krizová centra • Služby a organizace zprostředkující materiální a potravin. pomoc • ZDVOP • Pobytové služby • OSPOD 	<ul style="list-style-type: none"> • Občanská poradna • Dluhová poradna • Sociální pracovník obce • SAS • Soc. rehabilitace • Materiální a potravin. pomoc • Právní pomoc • Azylové bydlení • Sociální bydlení • OSPOD • Nadace, nadační fondy 	<ul style="list-style-type: none"> • Úřad práce (rekvalifikace, programy podpory zaměstnanosti, dávka mimořádné okamžité pomoci, apod.) • Bytová koncepce a dostupné bydlení pro rodiny s dětmi a mladé lidi 	<ul style="list-style-type: none"> • Obědy do škol • Pracovní příležitosti • Komunita Sant' Egidio

Komentář k tabulce sítě služeb a naplňování potřeb dětí (a jejich rodin) v ORP Olomouc a návrh k optimalizaci sítě

Širokou škálu aktérů uvedenou v tabulce výše podporuje Statutární město Olomouc hlásící se k významné podpoře zdravé a fungující rodiny, kterou vnímá jako nezbytnou pro soudržnost a další rozvoj nejen města, ale také jeho občanů. Proto si město vymezilo základní soubor 6 oblastí, kterým se chce věnovat a rozhodlo se aktivně uchopit problematiku dotýkající se rodin žijících na jeho území. Oceněním tohoto bylo získání již druhého titulu Obec přátelská rodině (2014, 2017) v soutěži vyhlašované Ministerstvem práce a sociálních věcí. Dalším úspěchem bylo také v roce 2017 umístění na 2. pozici v obdobné soutěži Obec přátelská seniorům.

VZTAHY – žít v bezpečném vztahu k sobě, k rodině a komunitě, být přijímán

V Olomouci působí přes 30 psychologů. V rámci OSPOD zde pracuje cca 40 pracovníků v Oddělení péče o rodinu a děti a 10 pracovníků v Oddělení sociální prevence, obě oddělení spadají do Odboru sociálních věcí Magistrátu města Olomouce. K dispozici je 5 NZDM, která navštěvují zejména děti ze sociálně znevýhodněného prostředí a mezi některými NZDM děti tzv. „cestují“. Funguje zde také 7 poskytovatelů SAS RD i několik služeb nabízející pomoc v oblasti náhradní rodinné péče. Je zde realizován projekt podpory inkluzivního vzdělávání a je zde velká škála nabídek volnočasových aktivit.

Příklady dobré praxe

Místa přátelská rodinám je projekt města Olomouce, který se snaží pomoci rodičům s dětmi lépe se zorientovat v zařízeních, kde jsou děti vítány. Může se jednat např. o kavárny, restaurace, obchody, úřady, kulturní, volnočasová a další zařízení, která jsou svým přístupem a vybavením vstřícná k rodičům s dětmi. Cílem projektu je i motivovat ostatní provozovatele k prorodinnému smýšlení, tedy aby vytvářeli prostor přátelský rodinám. Mapu objektů, které získaly toto ocenění lze najít na této webové adrese: <https://prorodinu.olomouc.eu/mista-pratelska-rodine/mapa>

Prostor pro rozvoj sítě

Psycholog pracující s celou rodinou

Jednou z nejčastěji uváděných potřeb bylo snížit dlouhé čekací lhůty na služby psychologa, který se zabývá cílovou skupinou dětí a nejlépe také pracuje s celou rodinou. V tomto směru se jedná např. o aktéry nabízející rodinnou terapii. Tito odborníci mívají cca tříměsíční čekací lhůty, proto není možné vždy řešit vyhrocenou situaci dítěte včas. Obdobná situace je i u dětských psychiatrů, viz níže.

Alespoň částečným řešením by bylo zřízení pozice psychologa pro OSPOD. V současné době ovšem tato pozice zřízena není.

Služby nabízející asistovaný kontakt

Dalším nedostatkem v této oblasti je absence služby nabízející asistenci při předávání a kontaktu dítěte s rodiči v situacích, kdy jsou narušené vzájemné vztahy a vazby, např. z důvodu odebrání dítěte z péče rodičů nebo při vyhrocené rozvodové nebo rozchodové situaci mezi rodiči a partnery, které na dítě dopadají. V ORP Olomouc tyto služby totiž nabízí pouze jedna organizace a pokud je naplněna její kapacita nebo je z nějakého důvodu ukončena spolupráce s klientem, nedá se na nikoho dalšího v síti obrátit. V ideálním případě by se tato další služba věnovala práci s celou rodinou, se všemi jejími členy odděleně tak, aby působila při vyhrocených rodinných vztazích a preventivně bránila narušení vztahu s rodičem.

Služby pro komplexní sanaci rodin

V lokalitě chybí organizace, která by poskytovala službu komplexní sanace rodiny. Jak bylo zmíněno výše, celkově jsou zde zastoupeny služby nabízející pomoc dětem a jejich rodinám jen v určitých oblastech, přičemž odborníci pracují často bez přímé návaznosti na sebe.

Intervenční centrum

Objevila se také potřeba služby intervenčního centra, které by pracovalo se všemi členy rodiny, kde dochází k domácímu násilí. Myšlena je tím práce jak s obětí, agresorem, tak s dětmi.

Efektivní řešení rodičovských sporů

V oblasti vztahů se také nabízí prostor pro rozvoj efektivního řešení rodičovských sporů například metodou Cochemské praxe, kterou v současnosti Okresní soud v Olomouci neuplatňuje. Další možností je rozšíření organizací nabízející mediaci nebo nařízenou rodinnou terapii.

BEZPEČÍ – žít v bezpečí a stabilitě

Policie ČR v Olomouci je členěna do 4 obvodních oddělení. Územní působnost Městské policie Olomouc není pouze ve městě Olomouc, ale i v přilehlých vesnicích. Každá lokalita má svého strážníka, který řeší veřejný pořádek v konkrétních ulicích. Na internetových stránkách Městské policie Olomouc lze ke každé ulici vyhledat jména strážníků, kteří ji mají na starost. Obě dvě tyto složky policie mají své zástupkyně pro práci s dětmi a mládeží, nabízející preventivní programy nebo se účastní mezioborových setkání.

Sídlí zde Okresní soud Olomouc, Vrchní soud Olomouc a Krajský soud Ostrava – pobočka Olomouc. Zejména opatrovnícký soud, zabývající se nejvíce jednáními ve věcech nezletilých, má dobře nastavenou spolupráci s aktéry jako například OSPOD nebo Probační a mediační službou Olomouc (dále jen PMS). Ze zkušeností aktérů vyplývá, že pokud je účastníkem jednání dítě, soud k němu přistupuje citlivě, dává mu dostatečný prostor a čas k výpovědi. Zpravidla pracovník OSPOD nebo SAS RD dítěti jeho přítomnost u soudu vysvětlí a také jej na jednání doprovodí.

Příklady dobré praxe

Především díky Mgr. Barboře Skoupilové z projektu Na správnou cestu III! (PMS) se mohla uskutečnit **mezioborová setkání** ve složení zástupce Policie ČR, Městské policie Olomouc a OSPOD, zástupců NZDM a terénních programů v ORP Olomouc. Setkání proběhla v polovině tohoto roku a jedním z výstupů je například přehledový dokument, který předkládá informace o tom, kde sídlí v Olomouci jednotlivá NZDM a terénní programy pro děti a mládež a jaká je lokální působnost terénních služeb. Tento dokument bude sloužit zúčastněným aktérům pro koordinaci postupů při práci s rizikovou mládeží, které se tak může dostat podpora efektivněji. Dalším výstupem je souhrn právního minima v trestněprávní rovině, které je určeno pro pracovníky NZDM, pracovníky terénních programů, potažmo dětem.

Nadace bezpečná Olomouc v posledních letech cílí aktivity na podporu bezpečí dětí v Olomouci. Projekty jako Bezpečná cesta do školy nebo výtvarná soutěž Bezpečná Olomouc seznamují děti s různými nebezpečími a pomáhají jim lépe se na ně připravit, ideálně se jich vyvarovat.

Projekt Bezbariérová Olomouc realizuje město již od roku 2001. Původní a stále nosnou myšlenkou projektu je zpřístupňování veřejného života, především služeb, vzdělání, kultury, zaměstnání a sportu všem obyvatelům i návštěvníkům města.

Prostor pro rozvoj sítě

Prevence bezpečného chování na internetu

Trestná činnost na ulicích se snižuje a za poslední roky objektivně v Olomouci klesá. Navzdory tomu se ale přesouvá do kyberprostoru, kde je daleko více náročné s ní pracovat (Skoupilová 2017). To se týká fenoménů jako např. kyberšikana, sexting, kybergrooming aj., kterými mohou být děti v dnešní době ohroženy. Kpt. Bc. Pavel Schweiner (oddělení kybernetické kriminality Policie ČR Olomouc) proto popisoval, že pomoci vede skrze neustálé **zvyšování informovanosti ohledně bezpečného chování na internetu, je potřeba zaměřit prevenci tímto směrem, a to nejenom na děti, ale i na dospělé, zejména rodiče.** Žádoucí je také nastavit bezpečnostní opatření v této oblasti ve školním prostředí. Problematice se věnuje Projekt E-Bezpečí zaměřený na prevenci, vzdělávání, výzkum, intervenci a osvětu spojenou s rizikovým chováním na internetu a souvisejícími fenomény. V Olomouci je projekt realizován Centrem prevence rizikové virtuální komunikace Pedagogické fakulty Univerzity Palackého v Olomouci (dále jen UPOL) ve spolupráci s dalšími organizacemi.

Podpora spolupráce OSPOD a Policie ČR

Určitý potenciál rozvoje je vnímán v možném **setkání OSPOD a Policie ČR v Olomouci**. Probrána by mohla být témata jako praktické postupy při spolupráci, hranice předávání informací aj.

ZDRAVÍ – vyrůstat v celkové tělesné a duševní pohodě

Pod záštitou Fakultní nemocnice Olomouc (dále jen FNOL) se v lokalitě nachází Dětská klinika, která zprostředkovává pomoc široké škály specialistů jako je například dětská chirurgie, urologie, ortopedie, gastroenterologie, diabetologie aj., k dispozici je také dětská pohotovost. Probíhají zde preventivní akce a osvětové činnosti na podporu zdraví. V mnoha případech se jedná o spolupráci FNOL a Lékařské fakulty UPOL. S touto nemocnicí spolupracují také další fakulty UPOL. V oblasti prevence a osvěty zdravého životního stylu současně v lokalitě působí iniciativy neziskových organizací či rodinných center.

Množství pediatriů je vzhledem k poptávce v síti prozatím dostačující, ovšem dá se předpokládat změna, a to z toho důvodu, že není v dostatečné míře zajištěna náhrada za stávající generaci pediatriů.

Od podzimu začíná v Olomouckém kraji projekt **Efektivní podpora zdraví osob ohrožených chudobou a sociálním vyloučením**. Hlavní záměrem je zvyšování zdravotní gramotnosti u vulnerabilních (zranitelných) skupin populace ohrožených chudobou a sociálním vyloučením s cílem snižovat nerovnosti ve zdraví. Zdravotní gramotností se rozumí rozhodování se ve prospěch zdraví.

Příklady dobré praxe

Začátkem tohoto roku byla zahájena činnost **Regionálního centra APA pro Olomoucký kraj**. Toto centrum bude mj. poskytovat metodickou i materiální pomoc pedagogům i žákům v rámci plánů podpůrných opatření pro pohybové programy ve školách. Děti se zdravotním omezením díky tomu tak např. nemusejí být dlouhodobě uvolňovány z tělesné výchovy.

Prostor pro rozvoj sítě

Zvýšení kapacity dětských psychiatrů, obnova pobytové psychiatrické péče

V síti byl zaznamenán především nedostatek dětských psychiatrů, v současné době je jich v Olomouci celkem 5. Tento nedostatek se pak odráží na dlouhých čekacích lhůtách, které jsou v řádu měsíců, v některých případech 10 – 12 měsíců. Navíc tím, že byla v Olomouci zrušena pobytová péče Dětské psychiatrie FNOL, chybí v lokalitě lůžka akutní péče.

Setkání zástupců OSPOD a pediatriů v Olomouci

Jistý potenciál rozvoje spočívá v setkání OSPOD a pediatriů v Olomouci. Diskutována by mohla být témata jako výměna informací ve smyslu oznamovací povinnosti versus mlčenlivost, postup při depistáži neboli při zachycení problémové situace v rodině, potažmo ohroženého dítěte nebo postup v situaci, kdy rodič nesouhlasí s očkováním a další.

UČENÍ SE – rozvíjet svůj potenciál, mít radost z poznávání a učení

V ORP Olomouc se nachází celkem 58 základních škol, z toho je zde vedle běžných také zastoupení několika škol věnujících se specifickým cílovým skupinám dětí (ZŠ pro děti se sluchovým postižením, ZŠ a MŠ logopedická apod.). Dostupnost škol je poměrně dobrá, pomoc s výběrem základní školy nebo mateřské školy v určitých případech nabízí odbor školství. Nelze opomenout podporu školám skrze Pedagogicko-psychologickou poradnu a Speciálně pedagogické centrum Olomouckého kraje.

Oblast učení je v Olomouci podporována několika projekty realizovanými například pod záštitou UPOL. Jako je kupříkladu Romspido (Cyrilometodějská teologická fakulta), jehož cílem je zapojení skupin na okraji společnosti (hlavně Romů) do všech úrovní vzdělávací soustavy. Specifikum projektu je rozvoj dobrovolnictví. Nebo dále IVOK - Inkluzivní vzdělávání v Olomouckém kraji (pedagogická fakulta). V Olomouci také sídlí krajské pracoviště Národního institutu pro další vzdělávání, v němž je k dispozici pomoc Centra podpory školám v oblasti společného

vzdělávání. Školám v ORP Olomouc nabízí podporu aktivit vedoucí ke zlepšení kvality vzdělávání v mateřských a základních školách projekt MAP II ORP Olomouc. Kromě posledně zmiňovaného mají projekty zpravidla přesah působnosti za hranici ORP Olomouc.

Síť nabízí také širokou škálu nabídky volnočasových aktivit a kroužků, která je v Olomouci k dispozici, jako např.: TJ Sokol, skaut, církve, sporty, umělecké kroužky atd. Nově bude od září 2018 otevřen v Olomouci Klub volnočasových aktivit PEŠEK, který představuje první komunitní centrum pro rodiny s dětmi. Ten má současně mezigenerační přesah, plánují se například aktivity pro seniory a zároveň aktivity, kde se mohou cílové skupiny propojovat.

Důležitou součástí jsou také dobrovolnická centra zprostředkující např. doučování. Vzhledem k tomu, že dobrovolníky bývají často vysokoškolští studenti, jejich aktivita v dobrovolnické činnosti může být ovlivněna např. prázdninami, zkouškovým obdobím apod.

Příklady dobré praxe

V Základní škole Horka nad Moravou v minulém školním roce probíhal jednou týdně po vyučování **volitelný předmět, kde se děti učily základním sociálním návykům spojeným se školou**. Tento předmět vedený asistenty pedagoga pomáhal dětem s přípravou do školy obecně a kapacitně byl plně obsazený.

Prostor pro rozvoj sítě

Stabilní pozice ŠPP

Dále byla vyjádřena potřeba zajištění **stabilní pozice psychologa na určitých školách** tak, aby nebyla závislá pouze na financování z grantu nebo projektu, např. na pouhé dva roky, ale aby pro ně škola mohla zajistit perspektivu dlouhodobého zaměstnání. Stejná potřeba se promítla i u relativně nových pozic ve školství jako je speciální pedagog nebo sociální pedagog na školách.

Mezioborová iniciativa řešící sociální oblast na školách

Velký potenciál pro síť síťačka spatřuje v mezioborové iniciativě, která se odvíjí od tématu školské sociální práce a je spojena zejména s paní doc. PaedDr. Tatianou Matulayovou, PhD. U kulatého stolu složeného z mnoha odborníků byla řešena sociální oblast na školách a mj. i to, jak zde systémově uchopit financování školního psychologa, speciálního pedagoga či sociálního pedagoga, nebo jaké jsou možnosti provázání škol s NNO či OSPOD. Uvedení odborníci působí např. na Katedře křesťanské sociální práce CMTF UPOL, Ústavu speciálně-pedagogických studií UPOL, odborech školství, OSPOD, Pedagogicko-psychologické poradně OLK a dalších institucích.

CHOVÁNÍ – znát hranice, dostat povzbuzení, učit se respektu k sobě i ostatním

Hned několik neziskových organizací nabízí zejména školám preventivní programy, besedy, workshopy apod. Svoji nabídku má i Městská policie Olomouc pro první stupeň základních škol. Tyto nabídky nejsou určeny pouze školám, ale jsou využívány i jinými dětskými kolektivy jako jsou např. NZDM. Zmíněné organizace a např. rodinná centra v Olomouci také nabízí vzdělávací akce a programy pro rodiče a dospělé.

Jak již bylo zmíněno výše, k dispozici je v síti 7 SAS RD, 5 NZDM a dále se rozvíjí vrstevnické programy.

Příklady dobré praxe

Díky iniciativě Katedry Křesťanské sociální práce (Univerzita Palackého) byl vytvořen **výzkum, který měl za cíl zmapovat prevenci rizikového chování na vytipovaných základních školách** v Olomouci. Na základě výsledků mapování studenti sociální práce zpracovali návrh možných optimalizací.

Prostor pro rozvoj sítě

Databáze preventivních programů

Jak již bylo zmíněno výše, v ORP Olomouci existuje celá řada aktérů, kteří nabízejí větší či menší nabídku preventivních programů. Jelikož je těchto programů obecně mnoho, bylo by vhodné vytvořit **přehledovou tabulku**, která by shromáždila všechny informace o nabídkách preventivních programů v Olomouci. Na základě té by mohly vyvstat podněty pro vznik dotačních programů v rámci města Olomouce či Olomouckého kraje. Přehledová tabulka

by mohla ukázat duplicitu preventivních programů nebo naopak potřebu vzniku nových. Momentálně se její tvorbou zabývá Mgr. Barbora Skoupilová z projektu Na správnou cestu III! PMS.

Rozšíření terénních služeb v blízkosti Galerie Šantovka

Místa, kde je obvykle větší koncentrace rizikového chování nejen u mládeže, bývají zpravidla nákupní střediska. V ORP Olomouc je tímto místem především nákupní centrum Galerie Šantovka, kde je cca 30 % trestné činnosti mladistvých, uvedl plk. Mgr. Richard Jílek, zástupce vedoucího územního odboru Olomouc Policie České republiky. Hlídková činnost policie se tedy ubírá i tímto směrem. Vzhledem k zastoupení NZDM a terénních programů v Olomouci by se dalo uvažovat o **rozšíření terénních služeb do této oblasti**. Ovšem představuje to jistá rizika a limity.

Pomoc dětem s poruchou příjmu potravy

Dále byl zjištěn nedostatek **služeb/odborníků zaměřených na pomoc dětem s poruchou příjmu potravy**.

MATERIÁLNÍ ZAJIŠTĚNÍ – mít zajištěny základní potřeby, nemít hlad, mít dobré zázemí

Materiální zajištění pro děti a jejich rodiny je v lokalitě zprostředkováno skrze pomoc úřadu práce, skrze azylové bydlení, noclehárny, potravinovou banku nebo spolupráci organizací s různými nadacemi, popř. čerpání z vlastních sbírek (Tříkrálová sbírka). Důležitou součástí jsou také služby občanských či dluhových poraden, krizové pomoci nebo sociálně aktivizační služby pro rodiny s dětmi. K dispozici je tu i nízkoprahové denní centrum, terénní programy nebo program vzestupná spirála zabývající se prevencí bezdomovectví.

Příklady dobré praxe

Sant' Egidio je církevní komunita, která se v Olomouci zaměřuje na pomoc lidem bez domova. Každé pondělí skupina této komunity vyráží do ulic s jídlem a pitím určeným pro tuto cílovou skupinu, ale hlavně s chutí lidem připomenout, že tady nejsou sami, aby získali sílu bojovat se svou těžkou životní situací. Kromě toho pro ně pořádají pravidelně pikniky a tradiční vánoční oběd (Komunita Sant' Egidio 2018).

V síti funguje organizace **Společně pro děti o.p.s.**, která vznikla v Olomouci jako projekt skupiny přátel, kterým není rozvoj dětí lhostejný. Rozhodli se věnovat svůj volný čas a finance na podporu a rozvoj dětí v nouzi a jejich podpora směřuje k opuštěným dětem a dětem, jejichž rodiny se ocitly ve složité životní situaci. Pomáhají dětem v rozvoji prostřednictvím konkrétních vzdělávacích, pohybových a uměleckých aktivit.

Dobré místo pro život, z.s. je organizace dobrovolníků, kteří svůj volný čas věnují sociálně znevýhodněným skupinám v Olomouci od miminek v kojeneckém ústavu až po lidi s Alzheimerovou chorobou. Organizuje například osvětové, kulturní, sportovní a jiné akce v jejich prospěch, poskytuje služby na základě schválených programů, spolupracuje s organizacemi znevýhodněných osob apod. Vše je vykonáváno bez nároku na odměnu. (Stanovy spolku Dobré místo pro život, z.s. 2015)

Prostor pro rozvoj sítě

Dostupné bydlení pro rodiny s dětmi a mladé lidi

Obecně je v lokalitě ORP Olomouc nedostatek dostupného bydlení a v rámci mapování lokálních síťáček byla zaznamenána potřeba podpory bydlení, které by bylo cenově dostupné pro mladé lidi např. z dětského domova nebo pro rodiny s dětmi.

Výše uvedenou potřebou se zabývá projekt "**Podané ruce na cestě k udržitelnému bydlení**." Je zaměřen na předcházení, řešení nebo zmírnění sociálního vyloučení osob bez přístřeší, ohrožených ztrátou bydlení nebo žijících v nevyhovujícím bydlení na Olomoucku zejména prostřednictvím jejich znovuzáclení do systému adekvátního bydlení. Poskytne jim podporu sociální práce při přípravách na bydlení a udržení tohoto bydlení a doplňkově pracovní, finanční a právní poradenství a vzdělávání (Společnost podané ruce, o.p.s.).

Modely spolupráce aktérů sítě

Spolupráce aktérů sítě služeb pro děti a **rodiny je stejně významným předpokladem stability a pevnosti sítě, jako přítomnost aktérů samotných**. Spolupráce a vzájemné vztahy aktérů tvoří pomyslné spojky mezi jednotlivými články sítě. Aktivity aktérů na sebe navazují, a tím jsou efektivnější a cílenější.

Předpokladem funkční spolupráce aktérů v rámci sítě je **dobrá znalost rolí – nejen ostatních aktérů, ale také svých vlastních**. Většině aktérů je připsána základní role (např. role učitele ve vzdělávání dětí), ale je důležité, aby si byli vědomi také svého významu pro naplňování dalších potřeb dětí (např. učitel jako důležitý aktér v oblasti zdraví dětí, bezpečí, chování, vztahů apod.). **Dobře nastavená spolupráce umožní reagovat bezprostředně na měnící se potřeby dítěte a rodiny**.

Spolupráce aktérů v lokalitě může mít mnoho podob, více či méně formálně ukotvených (viz obrázek č. 3: Modely spolupráce aktérů v lokalitě). Žádoucí jsou přitom zejména formy zahrnující větší počet aktérů a fungující na bázi dobrovolné dohody o spolupráci, tedy sledující společný cíl. Ve prospěch dětí ale působí v podstatě jakákoliv forma spolupráce, například i konzultace konkrétního případu.

Modelové schéma spolupráce aktérů jako inspirace a k čemu má sloužit

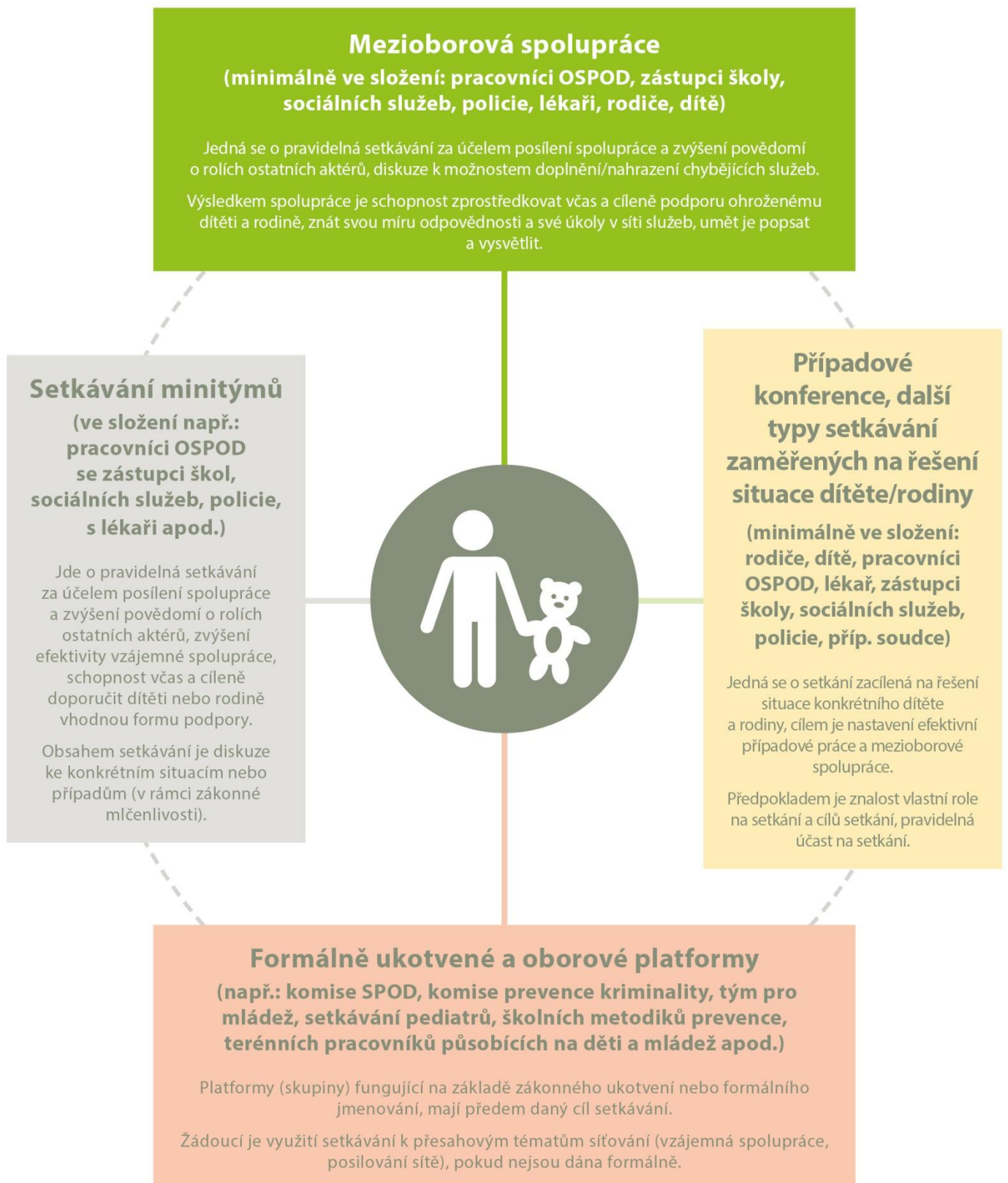
Modelové schéma spolupráce není vyčerpávajícím výčtem všech možných forem spolupráce aktérů, jde o inspirativní schéma, které lze podle potřeby dále doplnit. Tento model má mít jednak význam osvětový v tom smyslu, do jakých forem spolupráce se mohou aktéři zapojovat, jednak poukazuje na další možné, doposud nevyužívané formy, a může tak být podkladem pro další rozvoj spolupráce v lokalitě.

Lokální síťáři na základě provedeného mapování následně zpracovali **model spolupráce aktérů sítě služeb pro děti a rodiny na území konkrétního ORP**, kde do tabulky zachytili výčet existujících místních forem spolupráce (podrobně viz tabulka č. 2).

Popis jednotlivých kategorií schématu „Modely spolupráce aktérů v lokalitě“ (obrázek č. 3)


V obrázku č. 3 najdete vymezení příkladů různých modelů spolupráce aktérů sítě služeb. Mezioborová spolupráce je pro oblast podpory dětí a jejich rodin vnímána jako klíčová platforma (tedy platforma zahrnující co nejširší spektrum aktérů sítě služeb pro děti a jejich rodiny). Nicméně nezastupitelnou úlohu mají jakékoliv jiné, funkční formy setkávání a spolupráce, které se zabývají potřebami dětí a jejich rodin.

MODELY SPOLUPRÁCE AKTÉRŮ NA ÚROVNI OBCÍ S ROZŠÍŘENOU PŮSOBNOSTÍ



Spolupráce aktérů sítě v ORP Olomouc

Tabulka č. 2

	<p>Mezioborová spolupráce</p> <p>Mezioborová setkání NZDM, terénních programů, OSPOD, Policie ČR a Městské policie Olomouc</p> <p>Setkávání MAP II v ORP Olomouc</p> <p>Servis learning - UPOL</p>	
<p>Setkávání minitýmů</p> <p>Platforma setkávání zástupců SAS RD a OSPOD Olomouc</p> <p>Setkávání NZDM s OSPOD příp. s dalšími aktéry</p> <p>Setkávání organizací věnující se oblasti dobrovolnické práce</p>		<p>Případové konference, další typy setkávání zaměřených na řešení situace dítěte/rodiny</p> <p>Schůzky OSPOD se SAS RD a dalších aktérů ke konkrétnímu případu dítěte a jeho rodiny</p> <p>Případové konference realizované OSPOD Olomouc</p> <p>Výchovné komise ZŠ</p>
	<p>Formálně ukotvené a oborové platformy</p> <p>Komise SPOD</p> <p>Komise prevence kriminality a bezpečnost</p> <p>Komise sociální</p> <p>Pracovní skupiny Komunitního plánování sociálních služeb</p> <p>Tým pro mládež</p> <p>Setkávání školních metodiků prevence</p> <p>Setkávání ředitelů škol a školských zařízení (Setkávání Asociace klinických psychologů, Setkávání lékařské komory)</p>	

Komentář ke spolupráci aktérů sítě v ORP Olomouc

Mezioborová spolupráce

Mezioborová setkání NZDM, terénních programů, OSPOD, Policie ČR a Městské policie Olomouc

Jak již bylo zmíněno výše, v polovině tohoto roku proběhlo mezioborové setkání Policie ČR, Městské policie Olomouc, NZDM, terénních programů a OSPOD v Olomouci. Tématem setkání byla koordinace postupů při práci s rizikovou mládeží. Při tomto setkání se nastavil způsob spolupráce zejména Policie ČR, Městské policie Olomouc s NZDM a terénními programy. V těchto setkáních se plánuje do budoucna pokračovat.

Setkávání MAP II v ORP Olomouc

Pravidelně se schází realizační tým Místního akčního plánu vzdělávání II v ORP Olomouc (dále jen MAP II). Hlavním cílem tohoto projektu je podpora aktivit vedoucích ke zlepšení kvality vzdělávání v mateřských a základních školách v ORP Olomouc. Realizací projektu dochází k podpoře spolupráce zřizovatelů, škol a ostatních aktérů ve vzdělávání pro řešení místně specifických problémů a potřeb - společné informování, vzdělávání, plánování, realizace společných potřeb, vyhodnocení přínosů spolupráce (Místní akční plán vzdělávání II ORP Olomouc [online]). Jelikož je součástí projektu i podpora aktivit vedoucích k podpoře dětí a žáků ohrožených školním neúspěchem, navázala síťářka s MAP II spoluprací, ve které plánuje pokračovat.

Servis learning – UPOL

Magisterské studium Katedry křesťanské sociální práce na UPOL přišlo s plánem nové akreditace tzv. Service learning, prozatím je to forma volitelného předmětu, ve kterém studenti pod vedením svých vyučujících provádějí analýzu potřeb v organizacích (např.: NNO, školy) a přicházejí s návrhy na řešení. Mohou tedy být nositelem změny, odpovědí na potřeby či tzv. bílá místa, která organizace identifikovala. V rámci tohoto vzdělávání je plánován také vznik nové platformy, kde se budou setkávat zapojené organizace.

Setkávání minitýmů

Platforma setkávání zástupců SAS RD a OSPOD Olomouc

Na základě nejčastěji uváděných potřeb pracovníků OSPOD a pracovníků SAS RD v Olomouci bylo zprostředkováno 5 setkání uvedených stran. Na těchto setkáních se podařilo nastavit pravidla výměny informací o klientovi mezi aktéry, která jsou vyhovující pro obě strany, a je v nich zohledněn zájem dítěte. Dále se nastavily konkrétní postupy spolupráce, sjednotily postupy komunikace mezi SAS RD s OSPOD a vytvořila se platforma podobných setkávání.

Setkávání NZDM s OSPOD příp. s dalšími aktéry

Lokální síťářka pomohla s organizací setkání zástupců NZDM. Tato platforma fungovala i v předchozí době, ovšem byla na základě zmapovaných potřeb rozšířena o mezioborový prvek. Zástupci NZDM měli zájem konzultovat konkrétní témata s vedením OSPOD, proto byl na setkání pozván vedoucí Oddělení sociální prevence pan Mgr. Květoslav Richter. Z tohoto setkání byl zástupcům NZDM poskytnut zápis shrnující tato probraná témata a dále témata, která mezi sebou probrala samotná NZDM, a kde došlo ke sdílení zkušeností a dobré praxe. Zároveň byl také sestaven plán dalšího setkávání.

Setkávání organizací věnujících se oblasti dobrovolnické práce

V listopadu 2017 proběhl pod záštitou Magistrátu města Olomouce workshop s názvem Jak podpořit rozvoj dobrovolnictví ve městě Olomouci a tématem byla především koncepce dobrovolnictví v Olomouci. Na popud tohoto workshopu se postupně vyprofilovala pracovní skupina složená především ze zástupců dobrovolnických center a programů, dále rodinná centra a jiné návazné organizace. Důležité zastoupení zde má i Magistrát města Olomouce.

Případové konference, další typy setkávání zaměřených na řešení situace dítěte/rodiny

Schůzky OSPOD se SAS a dalších aktérů ke konkrétnímu případu dítěte a jeho rodiny

V případě, že je potřeba nastavit trojstrannou spolupráci mezi klientem, OSPOD a příslušnou NNO bývá využíváno sjednání společné schůzky, kde se vše vyjasní a nastaví spolupráce.

Výchovné komise ZŠ

Výchovné komise na základních školách v ORP Olomouc jsou v režii jednotlivých škol a jsou poměrně často využívány. Nejčastěji se řeší téma neomluvené absence a v důsledku toho např. zanedbávaná péče nebo téma problémového chování ve škole. Zpravidla se zde schází škola, rodiče, sociální kurátor, případně pracovníka SAS RD jako eventuální doprovod rodiče.

Případové konference realizované OSPOD Olomouc

Případové konference jsou v kompetenci OSPOD Olomouc. Jsou zde vnímány jako dobrý a přínosný nástroj sociální práce. Případové konference probíhají poměrně často, nejčastěji bývají složeny ze sociálního pracovníka OSPOD, rodiny, pracovníka SAS RD a zástupce ze školy. Pozvání pediatři na tyto případové konference obvykle z časových důvodů nedorazí, po domluvě zasílají zprávy o zdravotním stavu dítěte a jeho vývoji.

Formálně ukotvené a oborové platformy

Komise SPOD

Komise SPOD je formálně ukotvenou platformou a její setkávání probíhá zpravidla několikrát ročně. Komise SPOD je ustanovená na základě zákona č. 359/1999 Sb. o sociálně právní ochraně dětí a lokální síťka zde vnímá potenciál rozvoje ve smyslu většího zapojení zúčastněných aktérů.

Komise pro prevenci kriminality a bezpečnost

Komise pro prevenci kriminality a bezpečnost se vyjadřuje k problematice veřejného pořádku, bezpečnosti a prevence kriminality města (Statutární město Olomouc, Komise pro prevenci kriminality a bezpečnost). Síťka vnímá jako vhodné propojit tuto formálně ukotvenou platformu s mezioborovým setkáváním NZDM, terénních programů, OSPOD, Policie ČR a Městské policie Olomouc.

Komise sociální

Komise se vyjadřuje k otázkám života různých sociálních skupin ve městě a předkládá Radě města Olomouce návrhy na řešení problémů v této oblasti, spolupracuje se státními i nestátními subjekty v sociální oblasti v součinnosti s Odborem sociálních věcí MMOI (Statutární město Olomouc, Komise sociální)

K propojení s ostatními komisemi založenými Radou města Olomouce probíhá skrze schůzky Realizačně manažerského týmu Komunitního plánování sociálních služeb v Olomouci.

Pracovní skupiny Komunitního plánování sociálních služeb

Komunitní plánování sociálních služeb (dále jen KPSS) představuje způsob plánování sociálních služeb na přesně vymezeném území, který umožňuje sociální služby plánovat tak, aby odpovídaly místním specifikům i potřebám jednotlivých občanů a byly poskytovány efektivně. Na plánování sociálních služeb participují všichni, kterých se to týká, tj. zadavatelé (obec, příp. kraj), poskytovatelé sociálních služeb (subjekty, které poskytují a nabízejí sociální služby), uživatelé sociálních služeb (osoby, které tyto služby potřebují a využívají) a veřejnost (4. KPSS, 2016).

Tým pro mládež

Hlavním úkolem této platformy je hledat koordinované interdisciplinární řešení problematiky rizikových a ohrožených dětí a mládeže a kriminality dětí a mládeže v lokalitě. Tým pro mládež sleduje vývojové trendy, vyhodnocuje aktuální situaci v oblasti rizikového a delikventního chování dětí a mládeže, identifikuje priority a následně navrhuje strategická opatření s cílem snížit kriminalitu a rizikové chování dětí a mládeže (Projekt Na správnou cestu III, Jednací řád Týmu pro mládež okresu Olomouc).

Setkávání školních metodiků prevence

Pravidelná setkávání se školními metodiky prevence v ORP Olomouc organizuje oblastní metodička prevence Mgr. Pavla Ševčíková v PPP OLK. Dochází zde k předávání aktuálních informací z MŠMT, krajského úřadu, odborných pracovišť - zejména z oblasti prevence o možnostech vzdělávání v oblasti prevence, apod. Je zde prostor pro mezioborový přesah, kdy po domluvě s paní Mgr. Ševčíkovou mohou být odborníci napříč rezorty součástí setkání a prezentovat např. svoji službu. Pod záštitou PPP SPC OLK se také jednou ročně uskutečňuje Krajská konference primární prevence rizikového chování pro metodiky prevence, výchovné poradce a další pedagogy základních a středních škol.

Setkávání ředitelů škol a školských zařízení

Na konci srpna je zpravidla pořádáno setkání ředitelů škol a školských zařízení v ORP Olomouc. Organizaci a program zajišťuje Odbor školství Statutárního města Olomouce.

Další

V lokalitě fungují další oborové platformy scházející se v pravidelných intervalech, v nichž se setkávají odborníci na krajské úrovni. Příkladem tohoto jsou například setkání **Asociace klinických psychologů** nebo pravidelné schůzky **lékařské komory**.

Doporučení pro rozvoj sítě v ORP Olomouc

Doporučení vycházejí ze zjištěného aktuálního stavu sítě (k datu vzniku dokumentu).

Krátkodobé – v řádu několika týdnů, měsíců, maximálně 1 roku

- **Vznik databáze psychologické pomoci** na území ORP Olomouc, která by sloužila ke zvýšení informovanosti a napomohla k tomu, aby zakázky klientů šly cíleně k vhodnému odborníkovi a došlo tak k včasnému řešení případu.
- **Vznik přehledové tabulky** shromažďující všechny informace o nabídkách **preventivních programů** v Olomouci.
- **Rozšíření terénních programů a služeb** do prostředí nákupní Galerie Šantovka, kde se koncentruje rizikové chování mládeže.
- Uskutečnit **setkání OSPOD a Policie ČR v Olomouci**. Probrána by mohla být témata jako praktické postupy při spolupráci, hranice předávání informací aj.
- Uskutečnit **setkání OSPOD a pediatrií v Olomouci**. Diskutována by mohla být témata jako výměna informací ve smyslu oznamovací povinnosti versus mlčenlivost, postup při depistáži neboli při zachycení problémové situace v rodině, potažmo ohroženého dítěte, postup v situaci, kdy rodič nesouhlasí s očkováním a další.
- **Zajištění udržitelnosti fungujících platform** jako je například setkávání OSPOD a SAS RD, setkávání NZDM nebo platforma mezioborového setkání NZDM, terénních programů, OSPOD, Policie ČR, Městské policie Olomouc. Z praxe se ukazuje, že pro tyto účely je ideální neutrální osoba, která má ve své pracovní náplni prostor právě pro tyto aktivity.
- **Celkové zajištění udržitelnosti síťování**. Ze zkušenosti se ukazuje, že vzhledem k rozsáhlosti sítě a množství aktérů je potřeba zachovat pozici koordinátora, který si udrží neutralitu, bude mít přehled o síti a dostatečnou časovou kapacitu pro aktivity síťování.
- Rozvoj **mezioborové iniciativy složené z odborníků**, která bude aktivně řešit sociální oblast na školách, jako například systémové uchopení financování školního psychologa, speciálního pedagoga či sociálního pedagoga, nebo jaké jsou možnosti provázání škol s NNO či OSPOD.

Střednědobé – v horizontu 1-3 let

- **Rozšíření psychologických služeb pro děti a jejich rodiny**, které lze uhradit na základě smlouvy se zdravotní pojišťovnou.
- **Zřízení pozice psychologa na OSPOD**, který by mohl provádět náročné rozhovory s dítětem (např. v situaci sexuálního zneužívání dítěte), spolupracovat na jednotlivých případech, poskytnout prvotní psychologickou péči a odkázat na vhodného odborníka.

- **Rozšíření služby asistovaného kontaktu**, v ideálním případě by se tato služba věnovala práci s celou rodinou, potažmo se všemi členy odděleně a působila tak proti vyhroceným rodinným vztahům, narušení vztahu s rodičem apod.
- **Zvýšení kapacity dětských psychiatrů, obnova pobytové psychiatrické péče v Olomouci.**

Dlouhodobé – v horizontu 3 a více let

- **Rozvoj nabídky komplexní sanace rodiny**, kde by se pravděpodobně jednalo o rozšíření služeb při stávající organizaci, která se touto problematikou zabývá.
- Rozšíření sociálně dostupného bydlení pro rodiny s dětmi a mladé lidi (např. z dětského domova)
- **Praxe zajišťující komplexní práci s rodinou v situaci rozvodu** například formou metodou Cochemské praxe, kterou v současnosti Okresní soud v Olomouci neuplatňuje. Další možností je rozšíření organizací nabízející mediaci nebo nařízenou rodinnou terapii.
- Neustálé **zvyšování informovanosti ohledně bezpečného chování na internetu**. Nutno zaměřit prevenci tímto směrem, a to nejenom na děti, ale i na dospělé. Zejména rodiče by měli být informováni o tom, jak například nastavit bezpečně prohlížeč, aby se jejich dítě nedostalo na stránky s nevhodným nebo nebezpečným obsahem. Informovanost je důležité také zvyšovat ohledně různých fenoménů a rizik ve vztahu ke kriminalitě v kyberprostoru. Dále by bylo vhodné na všech školách v ORP Olomouc dostatečně zabezpečit školní sítě a věnovat se pravidelně například problematice bezpečnosti na internetu v rámci výuky předmětu informatiky. Jako vhodné se také jeví upravit vnitřní řády škol vzhledem k užívání mobilních telefonů v prostorách školy v rámci preventivních opatření proti kyberšikaně.

Závěrem

V prvé řadě chci zmínit, že při zpracování této analýzy se vycházelo z aktéry nejčastěji uváděných potřeb. Proto zde uvedené potřeby lokální sítě nejsou kompletní, stejně tak návrhy na doporučení, ale jde o nejčastěji uváděné potřeby

Tímto bych chtěla poděkovat všem, kdo pomáhá ohroženým dětem a jejich rodinám za to, že zde vůbec je. Může tak být součástí bohaté sítě služeb v ORP Olomouc a součástí nabídek pomoci, o kterou se toto dítě a rodina může opřít.

Chci také poděkovat všem aktérům za každé osobní setkání či telefonickou konzultaci, která přispěla nejen ke zpracování tohoto výstupu. Zároveň celkově děkuji za každou schůzku/setkání/kontakt s Vámi, to všechno pro mě bylo v něčem přínosné a pomáhá mi ve směřování strategie síťování.

S některými více s některými méně zůstávám v kontaktu a upřímně si vážím spolupráce s Vámi.

Přeji hodně sil do každodenního objemu práce i chuť překonávat překážky. Přeji hodně radosti z plodů Vaší práce, a především mějte na paměti Vaši smysluplnou profesní náplň, díky které pomáháte/formujete dítě a jeho rodinu.

Lokální síťářka pro ORP Olomouc
Eliška Moravcová (Foltýnová)

Použité zdroje

1. Český statistický úřad, 2017 [online]. ČSÚ [cit. 2. 8. 2018]. Dostupné z: <https://www.czso.cz/documents/10180/45948564/13005417164.pdf/ba5bbac2-d24f-4715-9e21-36d5ecb42bcc?version=1.0>
2. Dobré místo pro život, z.s. Stanovy spolku Dobré místo pro život, z.s. 2015 [online] [cit. 28. 8. 2018]. Dostupné z: <http://www.dobremistoprozivot.cz/download/Stanovy-spolku-Dobre-misto-pro-zivot.pdf>
3. Komunita Sant' Egidio. Nás. 2018 [online] [cit. 25. 8. 2018]. Dostupné z: <https://www.santegidio.cz/o-nas>
4. Místní akční plán vzdělávání II ORP Olomouc. Nedatováno [online] [cit. 24. 8. 2018]. Dostupné z: <http://map.olomouc.eu/popis-projektu-map-ii/>
5. Profil města Olomouce 2017 [online], Statutární město Olomouc [cit. 10. 8. 2018]. Dostupné z: http://www.olomouc.eu/administrace/repository/gallery/articles/88_/8827/profil-mesta-olomouce-2017.cs.pdf
6. Projekt Na správnou cestu III!. Jednací řád Týmu pro mládež okresu Olomouc. Nedatováno. PMS
7. PUDELOVÁ VOLTNEROVÁ, Veronika. 2015. *Průmysl a vybrané tradiční firmy*. Olomouc: Statutární město Olomouc – oficiální informační portál, Poslední úprava: 29. ledna 2015 [cit. 4. 8. 2018]. Dostupné z: <http://www.olomouc.eu/podnikatel/profil-mesta-a-informace-pro-investory/prumysl-a-tradicni-firmy>
8. SKOUPILOVÁ, Barbora. 2017. *Analýza kriminality mládeže soudní okres Olomouc*. Olomouc: PMS
9. Společnost podané ruce. Podané ruce na cestě k udržitelnému bydlení. Nedatováno. [online] [cit. 26. 8. 2018]. Dostupné z: <http://ies.podaneruce.cz/grants-and-projects/bydleni/>
10. Statutární město Olomouc – oficiální informační portál. Komise pro prevenci kriminality a bezpečnost. Nedatováno. [online] [cit. 25. 8. 2018]. Dostupné z: <http://www.olomouc.eu/samosprava/odborne-komise-rady-mesta/komise-pro-prevenci-kriminality-a-bezpecnost>
11. Statutární město Olomouc – oficiální informační portál. Komise sociální. Nedatováno [online] Statutární město Olomouc [cit. 24. 8. 2018]. Dostupné z:
12. <http://www.olomouc.eu/samosprava/odborne-komise-rady-mesta/komise-socialni>
13. Územně identifikační registr ČR, 2017 [online]. ÚIRČR [cit. 2. 8. 2018]. Dostupné z: <http://www.uir.cz/orp/1899/Olomouc>
14. 4. komunitní plán sociálních služeb Olomoucka na období let 2016–2019. 2016. © Statutární město Olomouc. Dostupné z: <http://kpss.olomouc.eu/uploaded/download/4-kpss-web.pdf>

Potřebujete více informací?

K síťování ve vaší obci či kraji?

Obraťte se na lokální síťačku **Mgr. Elišku Moravcovou, DiS.** (Foltýnovou) e-mail: eliska.moravcova@pmsv.cz, krajskou koordinátorku síťování **Mgr. Elišku Moravcovou, DiS.** (dotazy spojené se síťováním v zapojených obcích), e-mail: eliska.moravcova@pmsv.cz, tel.: 776 294 856 či krajského síťáře/krajskou síťačku, **Bc. Zdeňku Mannovou**, e-mail: zdenka.mannova@mpsv.cz, tel.: 778 730 517

K aktivitě síťování?

Obraťte se na odborného garanta **Mgr. Štěpána Bolfu**, e-mail: stepan.bolf@mpsv.cz, tel.: 221 923 647, 775 853 476 nebo na vedoucí oddělení transformace služeb pro rodiny a děti, odbor ochrany práv dětí **Mgr. Kristýnu Jůzovou Kotalovou**, e-mail: kristyna.kotalova@mpsv.cz, tel.: 221 922 255, 724 178 744.

Příloha – popis rolí aktérů sítě

Popis rolí jednotlivých aktérů

Činnost všech aktérů je dána (rezortním) zákonným vymezením, které zpravidla určuje jejich roli v systému ochrany dětí a rodin. K tomu je obvykle dána i nějaká z forem vzájemné spolupráce aktérů (např. oznamovací povinnost, možnost zprostředkování odborných služeb, apod.). Pokud jde o přesah základních rolí jednotlivých aktérů, zejména směrem ke vzájemné spolupráci, existuje jen velmi málo objektivně daných překážek, které by takovým přesahům či mezioborové spolupráci bránily.

Při tvorbě a rozvoji sítě je tedy role jednotlivých aktérů vždy třeba posuzovat v nejširším možném náhledu, včetně toho, že jsou aktérům jejich role zvědomovány. Tím lze dosáhnout maximálního využití jejich kapacit.

Jak jsou vymezeny role aktérů

Níže uvedený popis rolí jednotlivých aktérů je odvozen **z potřeb dětí**. Relevance aktérů v rámci sítě služeb je podmíněna tím, že danou roli aktivně naplňují (tj. dva aktéři stejného typu, např. školy, mají svou základní činnost dánu a budou jistě označeni za aktéry v oblasti potřeb učení, ale je možné, že pouze jedna ze škol bude též relevantním aktérem i pro oblast tělesného a duševního zdraví např. proto, že je zapojena do preventivních programů, aktivně spolupracuje s lékaři apod.).

Jedná se o výčet příkladů, často se vyskytujících rolí jednotlivých aktérů, tedy o inspirativní, nikoliv úplný výčet rolí. Pro optimální podobu sítě služeb je nutné zvažovat všechny možné role aktérů v maximální možné šíři.

Vztahy

1. Aktéři přímé podpory dítěte

- psycholog, psychiatr = dostupnost služby pro celou rodinu, vč. dostupnosti přímo pro samotné dítě, zaměření na vztahovou problematiku, rodičovské spory
- svépomocná skupina = skupiny pro děti (zajištění bezpečného prostředí, případně facilitace setkání), kde se mohou scházet děti ohrožené mimo jiné vztahy v rámci rodiny
- nízkoprahové zařízení pro děti a mládež (NZDM), terénní pracovník = významná je kapacita a přístupnost služby, zaměření služby na vztahovou problematiku (vztahy dětí s rodiči, s vrstevníky), terénní pracovník NZDM působící přímo v místech, kde se schází dětské skupiny/skupiny
- metodik primární prevence, školní metodik prevence = kapacita, dostupnost, rozsah služeb, zaměření na vztahy, vnímání této role dětmi
- programy pro třídní kolektivy = realizace programů pro kolektivy, jejich využití v případě individuální potřeby dítěte
- inkluzivní programy = aktivní využívání podpůrných opáření, kapacita pedagoga reagovat na individuální potřeby dítěte
- školní psycholog = dostupnost (dostatečná kapacita), zaměření (mimo jiné) na problematiku vztahů, individuální konzultace, práce s kolektivy/skupinami
- výchovný poradce = viz školní psycholog
- učitel, vychovatel = aktivní práce se vztahy v rámci třídy, kolektivu, individuální konzultace, aktivní spolupráce s OSPOD a službami, prevence
- služby náhradní rodinné péče (NRP) = doprovodné organizace, OSPOD, služby pro adoptivní rodiče, zaměření na vztahy a kontakty mezi dětmi a biologickými rodiči

- sociální pracovník pobytového zařízení = sociální pracovník školského, zdravotnického zařízení nebo pobytové sociální služby, zaměřeni na udržení a podporu kontaktu dítěte s rodiči, aktivní spolupráce s OSPOD
- sociálně-aktivizační služba pro rodiny s dětmi (SAS) = specifické zaměření na vztahovou problematiku, dostupnost služby též pro děti
- krizové centrum = zaměření na problematiku vztahů a bezpečí
- orgán sociálně-právní ochrany dětí (OSPOD) = relevantní role v případě, že se jedná o dítě ohrožené dle § 6 zákona č. 359/1999 Sb., o SPOD

2. Aktéři přímé podpory rodiny

- rodinné centrum = relevantní role, pokud služby zahrnují specifický program na problematiku mezilidských vztahů, rodičovských sporů, vztahů rodičů k dětem, vztahů mezi dětmi
- rodinná poradna = specializace na téma mezilidských vztahů
- rodinné konference = koordinovaná setkání širší rodiny a blízkých osob k podpoře rodiny a hledání zdrojů opory
- mediace = dostupné, dostatečně kvalitní služby jako řešení vztahových sporů
- sociálně-aktivizační služba pro rodiny s dětmi (SAS) = pokud zahrnuje specifické zaměření na vztahy v rámci rodiny, kombinace programů pro rodiče, děti, celou rodinu
- nízkoprahové zařízení pro děti a mládež (NZDM) = specificky zaměřený program na problematiku vztahů, konzultace, přednášky, semináře, zapojení do případové práce
- orgán sociálně-právní ochrany dětí (OSPOD) = relevantní role v případě, že se jedná o dítě ohrožené dle § 6 zákona č. 359/1999 Sb., o SPOD

3. Aktéři širší podpory

- volnočasové aktivity (sport, skaut, umělecké kroužky, apod.) = podpora rozvoje vztahů mezi dětmi, spolupráce, vzájemného respektu
- intervenční centrum (IC) = služba zahrnující podporu řešení problematiky domácího násilí, práce s oběťmi i pachateli domácího násilí
- poradna pro oběti trestných činů = poradenství a právní pomoc, orientace v právech obětí, návrhy na jejich odškodnění

4. Podpora v rámci komunity

- komunitní centrum = místo pro setkávání, organizovaná nebo neorganizovaná činnost, dostupná kontaktní osoba (poradenství, zprostředkování informací nebo služeb)
- komunitní akce = různé typy komunitních akcí zaměřených na vztahy, např. dny sousedství apod.
- zázemí pro setkávání = vytváření prostor pro neformální setkávání – obecní prostory, komunitní centra, využití prostor škol, knihoven apod.
- sousedské spolky = společné akce, setkávání, poskytování vzájemné podpory mezi sousedy
- svépomocné skupiny = skupiny zaměřené na vzájemnou podporu, mimo jiné v oblasti vztahů (např. rodiče procházející rozvodem nebo rozchodem apod.)

Bezpečí

1. Aktéři přímé podpory dítěte

- nízkoprahové zařízení pro děti a mládež (NZDM), terénní pracovník = bezpečné trávení volného času, přednášky o rizicích, prevenci, konzultace, hodnoty a normy, sebepoznání dítěte, terénní pracovník NZDM působící přímo v místech, kde se schází dětské skupiny/skupiny
- kontaktní centrum (K-centrum), terénní program pro uživatele návykových látek = prevence a řešení závislosti, konzultace pro děti i rodiče, preventivní programy na školách a v místech, kde tráví děti a mladí lidé volný čas

- volnočasové aktivity = všeobecně různé více či méně organizované programy (sport, zájmové kroužky apod.), kde děti mohou trávit bezpečným způsobem volný čas, seznamují se s riziky, nalézají nebo překonávají své hranice, učí se odpovědnosti apod.), jde o dostupnost volnočasových aktivit a jejich prahovost (tj. nejen to, jestli tam aktivita je, ale také zda do ní chodí děti z cílové skupiny – tj. ohrožené)
- krizové centrum = zaměření na problematiku vztahů a bezpečí
- linka bezpečí = podmínkou efektivního využívání je povědomí dětí o existenci linky (osvěta)
- škola, školní poradenské pracoviště = programy prevence realizované ve škole, programy proti šikaně, vzdělávání o rizicích na internetu, mezi lidmi, v dopravě apod., přítomnost pracovníka, se kterým děti mohou řešit pocit ohrožení, CAN apod.
- peer program = existence a dostupnost programů, další programy doprovázení (patroni apod.)
- komunitní centrum = dostupný prostor, kam mohou děti samy přicházet, v případě potřeby je jim zajištěno poradenství nebo zprostředkována odborná pomoc, nebo se mohou zapojit do programu, hlavní podmínkou je prahovost/dostupnost centra
- středisko výchovné péče (SVP) = pokud je součástí ambulantní či velmi snadno dostupná forma péče, kam by dítě mohlo přijít i samo, kdyby se necítilo bezpečně z důvodu chování osob ve svém okolí nebo by si nevědělo rady se svým vlastním chováním
- zařízení pro děti vyžadující okamžitou pomoc (ZDVOP) = důležitá je dostupnost zařízení a dostupnost navazujících odborných služeb, včetně samotných dětí
- lékař = povědomí o ohlašovací povinnosti, rozpoznání ohrožení dítěte (sociální rozměr), ochota zapojit se do případové práce, účast v komisích, preventivních skupinách apod.
- učitel = povědomí o ohrožení dítěte, zkušenosti se zapojováním se do řešení situace dětí ohrožených v oblasti bezpečí, tj. kompetence rozpoznat a ohlásit takový případ, v případě zjištěného ohrožení dítěte se zapojit do případové práce apod.
- Policie ČR, městská policie, asistent prevence kriminality = pokud je dostupný specialista na problematiku dětí a mládeže nebo CAN, zda se policie nějak aktivně zapojuje do případové práce, spolupracuje s OSPOD, dělá preventivní programy apod.
- orgán sociálně-právní ochrany dětí (OSPOD) = relevantní role v případě, že se jedná o dítě ohrožené dle § 6 zákona č. 359/1999 Sb., o SPOD

2. Aktéři přímé podpory rodiny

- sociálně-aktivizační služba pro rodiny s dětmi (SAS) = služba zahrnuje podporu rodičů, případně přímo dětí, specifické zaměření na oblast bezpečí
- nízkoprahové zařízení pro děti a mládež (NZDM), terénní pracovník = služba má programy zaměřené na rodiče a jejich kompetence v oblasti bezpečí dětí, nebo programy pro celou rodinu, terénní pracovník NZDM působící přímo v místech, kde se schází dětské skupiny/skupiny
- asistent prevence kriminality (APK) = dostupná pochůzková služba, když je zjištěno, přímo řeší děti v ohrožení, upozorní rodiče, nebo se na ně mohou rodiče obracet apod.
- krizová linka pro rodiče = existuje povědomí o lince pro rodiče, kteří se potýkají s problémy v oblasti bezpečí dětí – nedokážou děti hlídat, žijí v prostředí, které není bezpečné, mají podezření, že dítěti někdo ublížil nebo by mohl, či se sami obávají, že by mohli dítě ohrozit
- osvěta = dostupnost specifických osvětových a informačních programů organizovaných městem, policií, lékaři, poskytovateli služeb apod.
- programy primární prevence = programy určené také pro rodiče nebo celé rodiny
- rodinné centrum = mateřská nebo rodičovská centra, která mají v programu téma bezpečí – přednášky či poradenství, centra jsou dostupná, nízkoprahová
- rodinná poradna = zajištění konzultací z oblasti bezpečí dětí, týrané, zneužívané a zanedbávané děti (CAN)
- rodinné konference = koordinovaná setkání širší rodiny a blízkých osob k podpoře rodiny a hledání zdrojů opory
- intervenční centrum = programy pro rodiče ohrožené násilím, programy pro děti nebo rodiče s dětmi
- rodičovská skupina = svépomocné skupiny (např. v rámci rodinného či komunitního centra), pro rodiče, jejichž dítě bylo vystaveno nebezpečí, stalo se obětí, ohrožuje jiné děti, nebo jsou ohroženi sami a rodiče a má to vliv na děti, případně mají sami obavy, že by oni sami mohli dítě ohrozit

- kontaktní centrum (K-centrum), terénní program pro uživatele návykových látek = programy pro rodiče, jejichž děti jsou ohroženy závislostí, programy pro závislé rodiče
- krizová respitní péče = zajištění krizové péče o dítě, které bylo ohroženo (např. v situaci domácího násilí, CAN)
- program podpory sousedství = sousedské nebo domovní iniciativy, např. na zajištění bezpečí v okolí domu, na ulici, vzájemný dohled nad dětmi apod.
- orgán sociálně-právní ochrany dětí (OSPOD) = relevantní role v případě, že se jedná o dítě ohrožené dle § 6 zákona č. 359/1999 Sb., o SPOD

3. Aktéři širší podpory

- Policie ČR, městská policie, asistent prevence kriminality (APK) = dostatečný počet policistů/asistentů k zajištění pochůzkové činnosti tam, kde může dojít k ohrožení dětí, kolem škol, na sídlištích, v sociálně vyloučených lokalitách (SVL), povědomí policistů/asistentů o rizicích ohrožujících bezpečí dětí
- sociální pracovník na obci = terénní práce s rodinami, poradenství, prevence
- poradna pro oběti trestných činů = poradenství a právní pomoc, orientace v právech obětí, návrhy na jejich odškodnění
- starosta, samospráva = podpora programů pro posilování bezpečí, např. osvětové a informační akce, poradenství občanům, bezpečnostní komise a plán apod.
- soud = specializace na děti – oběti a pachatele, otevřenost, zohlednění specifických potřeb dětí, časová dostupnost (rychlost)
- specialista na prevenci na úrovni obce nebo kraje = vývoj, podpora a sledování efektivity místních programů prevence
- integrovaný záchranný systém = prevence a osvěta

4. Podpora v rámci komunity

- dny sousedství = akce ve společných prostorách, seznamování se navzájem, hledání řešení rizik v lokalitě apod.
- preventivní akce v obci = doprava, zdraví, kriminalita
- osvěta = přednášky, semináře pro rodiče nebo pracovníky s dětmi (putovní akce, celostátní akce)
- bezpečná hřiště, prostor pro volnočasové aktivity = místa, kde mohou děti/rodiny trávit volný čas

Zdraví

1. Aktéři přímé podpory dítěte

- pediatr, pediatriká sestra = ideálně zahrnuta práce s rodinou, plnění oznamovací povinnosti, účast na případových konferencích nebo v jiných týmech, operativní spolupráce s OSPOD, návštěvy u dětí doma (domácí sestry)
- pečovatelská služba = pokud jsou cílovou skupinou i rodiny s dětmi
- raná péče = zapojení do případové práce, individuální plán ochrany dítěte (IPOD), sociální rozměr práce
- školní programy podpory zdraví = obědy do škol, ovoce, mléko, preventivní prohlídky
- nízkoprahové zařízení pro děti a mládež (NZDM), terénní pracovník = konzultace či přednášky v oblasti zdraví (hygiena, prevence, závislosti, sexuální zdraví, výživa apod.), terénní pracovník NZDM působící přímo v místech, kde se schází dětské skupiny/skupiny
- kontaktní centrum (K-centrum), terénní program pro uživatele návykových látek = programy zaměřené na děti anebo rodiče, preventivní programy na školách a v místech, kde tráví děti a mladí lidé volný čas
- dětský psychiatr, psycholog = podmínkou je dostatečná kapacita, zapojení do případové práce
- školní psycholog = podmínkou je dostatečná kapacita, přesah do práce s rodinou
- dětský terapeut = kapacita odpovídající potřebám dětí/rodin v lokalitě
- orgán sociálně-právní ochrany dětí (OSPOD) = relevantní role v případě, že se jedná o dítě ohrožené dle § 6 zákona č. 359/1999 Sb., o SPOD

2. Aktéři přímé podpory rodiny

- sociálně-aktivizační služba pro rodiny s dětmi (SAS) = zahrnutí tématu zdraví do služby, přednášky, konzultace, osvěta
- raná péče = zaměření služby na práci s celou rodinou a na případovou práci
- kontaktní centrum (K-centrum), terénní program pro uživatele návykových látek = program zaměřený na práci s celou rodinou, zapojení do případové práce
- domácí sestra = návštěvy rodin preventivně a v případě potřeby, u rizikových rodin – vzhledem k tomu, že aktuálně není ukotveno, tak je relevantní jakákoliv forma návštěv
- psychiatr, psycholog = podpora rodičů z hlediska toho, aby dobře zvládali péči o děti
- respitní služba = služby zaměřené na rodiny se zátěží, ideálně širší cílová skupina (nejen děti s postižením)
- rodinná terapie = terapeutické služby zaměřené na práci s celou rodinou
- orgán sociálně-právní ochrany dětí (OSPOD) = relevantní role v případě, že se jedná o dítě ohrožené dle § 6 zákona č. 359/1999 Sb., o SPOD

3. Aktéři širší podpory

- nemocnice – dětské oddělení = dostatečná kapacita, možnost přítomnosti rodičů, sociální pracovník, přesah do případové práce a prevence
- pohotovost = dostupnost, plnění oznamovací povinnosti, případně zapojení do prevence
- specialisté = dostupnost, případně zahrnutí rodiny do péče, spolupráce
- poradna pro závislosti (AT poradna) = léčba závislostí rodičů
- ozdravná léčebna = ozdravné pobyty pro děti nebo děti a rodiče

4. Podpora v rámci komunity

- preventivní akce na podporu zdraví = sportovní nebo zdravotně preventivní akce, Zdravé město apod.
- osvěta = přednášky, letáky na téma zdraví, péče o zdraví
- dotace obce/kraje na akce na podporu zdraví nebo zlepšování životního prostředí = distribuce vitamínů, pomůcek, zdravotní péče apod.
- podpora sportu = zázemí, dostupné kroužky, kluby

Učení se

1. Aktéři přímé podpory dítěte

- škola = vzdělávání s ohledem na individuální potřeby dítěte, využívání podpůrných opatření, spolupráce s rodinou, zprostředkování navazujících služeb pro rodiny s dětmi
- sociální pedagog, školský sociální pracovník = spolupráce s dítětem a rodinou, zprostředkování služeb dítěti/rodině, spolupráce s navazujícími službami
- výchovný poradce = zaměření práce s dítětem v kontextu jeho rodiny, propojení na externí služby
- pracovník primární prevence = prvotní identifikace potřeby podpory nebo ohrožení dítěte, návaznost na podpůrné služby, přímá podpora dítěte
- nízkoprahové zařízení pro děti a mládež (NZDM), terénní pracovník = edukační programy pro děti (programy, přednášky), zprostředkování podpory školní přípravy, motivační programy, konzultace, včetně působení mimo školu (v terénu)
- volnočasové aktivity = kroužky zaměřené na rozvoj znalostí a dovedností, motivaci dětí, sebepoznání
- pedagogicko-psychologická poradna (PPP) = přímá podpora dětí v kontextu podpory rodiny
- střediska výchovné péče (SVP) = programy zaměřené na prevenci, podporu dítěte v kontextu jeho rodiny
- lékař = sledování povědomí dítěte o vlastním zdraví, edukace dětí, identifikace rizik
- podpora školní přípravy (doučování) = podpora dítěte v rozvoji školních dovedností, posilování kompetencí a motivace ke vzdělávání, optimálně ve spolupráci s rodinou
- asistent pedagoga = zohlednění specifických potřeb dítěte, zapojení rodiny

- orgán sociálně-právní ochrany dětí (OSPOD) = relevantní role v případě, že se jedná o dítě ohrožené dle § 6 zákona č. 359/1999 Sb., o SPOD

2. Aktéři přímé podpory rodiny

- pedagogicko-psychologická poradna, středisko výchovné péče (PPP, SVP) = poskytované služby zahrnují rodinu dítěte, jsou provázány na další podpůrné služby
- sociálně-aktivizační služby pro rodiny s dětmi (SAS) = včetně zprostředkování služby rozvoje školských dovedností, podpora a motivace celé rodiny ke vzdělávání
- rodinné centrum (výchova, učení) = programy zaměřené na podporu a rozvoj vzdělávání
- sociální pedagog, školský sociální pracovník = role prostředníka mezi školou a rodinou, práce s celou rodinou, zprostředkování navazujících služeb
- školní psycholog = podpora dítěte v rámci podpory jeho rodiny, zprostředkování navazujících služeb
- výchovný poradce = viz školní psycholog
- etoped, psycholog = dostupnost služeb, ambulantní služby, práce s celou rodinou
- orgán sociálně-právní ochrany dětí (OSPOD) = relevantní role v případě, že se jedná o dítě ohrožené dle § 6 zákona č. 359/1999 Sb., o SPOD

3. Aktéři širší podpory

- školní poradenské pracoviště (ŠPP) = služby zaměřené na práci s celou rodinou (poradenství, konzultace, motivační programy, podpůrná opatření, navazující služby)
- dům dětí a mládeže (DDM) = volnočasové aktivity, zaměření na rozvoj vzdělávacích kompetencí dítěte, motivaci
- škola = aktér místní sítě služeb, zapojení do mezioborových platforem
- středisko výchovné péče (SVP) = aktér místní sítě služeb, zapojení do mezioborových platforem

4. Podpora v rámci komunity

- zázemí pro vzdělávání (knihovny, prostory pro kroužky, poznávací stezky) = prostory volně dostupné pro vzdělávání dětí, zájmovou činnost
- ocenění vzdělávání (učitelé, žáci, vědci) = motivační programy
- kulturní akce = akce na podporu vzdělávání, vědomostní akce
- zahraniční spolupráce = partnerství měst, studijní pobyty, výměny
- dotace obce na pomůcky, dojíždění do školy

Chování

1. Aktéři přímé podpory dítěte

- peer program = kapacita programů, jejich zaměření na poskytování pozitivních vzorů chování
- škola = ve vztahu k jednotlivci, vypracovaný systém podpory jednotlivce, návaznost na další podpůrné služby, možnost dítěte se obrátit na školu s žádostí o pomoc
- asistent pedagoga = přímá podpora dítěte nad rámec vzdělávání, tj. výchova, normy apod.
- odborná poradenská pomoc = kapacita a dostupnost služeb psychologa, etopeda, psychiatra, provázanost se školou a s rodinou
- resocializační program = kapacita, dostupnost, kvalita
- středisko výchovné péče (SVP) = ambulantní a terénní služba, přímá dostupnost pro děti
- pobytová služba = řešení akutních problémů s chováním, možnost krátkodobých krizových pobytů
- probační a mediační služba (PMS) = programy pro děti, dostupnost, kvalita, možnost vstupu na žádost dítěte
- orgán sociálně-právní ochrany dětí (OSPOD) = relevantní role v případě, že se jedná o dítě ohrožené dle § 6 zákona č. 359/1999 Sb., o SPOD

2. Aktéři přímé podpory rodiny

- škola = specifické programy zaměřené na chování dětí, podpůrné programy, nácvik dovedností v oblasti chování se zapojením rodičů
- sociálně-aktivizační služba pro rodiny s dětmi (SAS) = specifický program zaměřený na posilování rodičovských dovedností v oblasti výchovy a stanovování hranic
- nízkoprahové zařízení pro děti a mládež (NZDM) = zprostředkování podpůrných skupin pro rodiče k posílení výchovných kompetencí
- středisko výchovné péče (SVP) = ambulantní nebo terénní forma, práce s celou rodinou
- asistované kontakty a předávání = služby podpory dítěte v náročných situacích, podpora zvládání emocí a chování dítěte i rodičů
- orgán sociálně-právní ochrany dětí (OSPOD) = relevantní role v případě, že se jedná o dítě ohrožené dle § 6 zákona č. 359/1999 Sb., o SPOD

3. Aktéři širší podpory

- škola = role učitele, výchovný poradce, dalších členů sboru mimo rámec vzdělávací složky, tj. výchova a socializace, normy, vytváření pozitivních vztahů + zařazení tématu etiky a morálky do výuky, praktický nácvik
- volnočasové aktivity zaměřené na posilování zdravých vztahů (skaut, Sokol, sport) = dostupnost, zejm. pro děti z ohrožených rodin (např. sociálně vyloučené lokality)
- církve = programy pro rodiny a děti – volnočasové aktivity, konzultace k otázkám výchovy a chování
- probační a mediační služba (PMS), resocializační program = programy zaměřené na posílení pozitivních forem chování
- krizový pobyt = krátkodobé umístění dítěte v pobytové službě v situaci závažných obtíží v oblasti chování, podmínkou je minimální délka pobytu a bezprostřední zajištění odborné podpory

4. Podpora v rámci komunity

- sousedské a komunitní akce = akce ke vzájemnému poznávání, navazování vztahu důvěry, interkulturní akce apod.
- BESIP = preventivní akce, nácvik pravidel, ohleduplnosti

Materiální zajištění

1. Aktéři přímé podpory dítěte

- rodinné centrum = programy pro děti, které jsou vystaveny riziku nedostatečné péče
- krizové centrum = řešení akutního ohrožení dítěte, včetně zanedbání péče, přístupné i pro samotné děti
- materiální a potravinová pomoc = cílená a koordinovaná distribuce, spolupráce s OSPOD
- dům na půl cesty = zajištění základní péče mladistvým, dostatečnost kapacity, včetně otázky věkové hranice
- zařízení pro děti vyžadující okamžitou pomoc (ZDVOP) = relevantní kapacita, přístupnost přímo pro děti, podstatné je zapojení do případové práce
- pobytová služba = dětský domov, kojenecký ústav apod., kde je možné zajistit krizový pobyt na žádost dítěte, resp. na bázi dobrovolnosti
- orgán sociálně-právní ochrany dětí (OSPOD) = relevantní role v případě, že se jedná o dítě ohrožené dle § 6 zákona č. 359/1999 Sb., o SPOD

2. Aktéři přímé podpory rodiny

- občanská poradna = poradenství rodičům zaměřené na práci, příjmy, dávky, sousedské vztahy, spolupráci se školou apod.
- dluhová poradna = komplexní řešení finanční situace rodiny
- sociální pracovník obce = terénní práce v rodinách, poradenství zaměřené na základní péči, doprovázení
- sociálně-aktivizační služba pro rodiny (SAS) = specializace služby na podporu rodičů v zajištění základní péče o děti
- sociální rehabilitace = relevance služby, pokud je zaměřena na posílení základních rodičovských dovedností, práce s rodiči a dětmi v přirozeném prostředí
- materiální a potravinová pomoc = koordinovaná pomoc rodinám, spolupráce s OSPOD a soc. službami (zacílení pomoci)
- právní pomoc = dostupná právní pomoc rodinám
- azylové bydlení = azylové bydlení, ideálně pro celé rodiny s dětmi
- sociální bydlení = jakákoliv forma bydlení dostupného pro ohrožené rodiny s dětmi (nemusí jít jen o oficiální sociální byty)
- nadace a nadační fondy = podpora rodin v nouzi (nájemné, školní pomůcky, bezúročné půjčky apod.)
- orgán sociálně-právní ochrany dětí (OSPOD) = relevantní role v případě, že se jedná o dítě ohrožené dle § 6 zákona č. 359/1999 Sb., o SPOD

3. Aktéři širší podpory

- úřad práce = programy podpory pro rodiče, aktivní podpora zaměstnávání, rekvalifikace, kariérové poradenství
- bytová koncepce města = zohlednění potřeb ohrožených rodin s dětmi v bytové politice města
- komunitní akce = sbírky, dobročinné trhy apod.
- zázemí pro setkávání = místa, kde se mohou rodiny s dětmi scházet, je dostupné základní vybavení, případně občerstvení, knihy, hračky apod.

4. Podpora v rámci komunity

- program obědy do škol = podpora škol z úrovně kraje nebo obce k zapojení do programů, případně realizace lokálních specifických programů
- pracovní příležitosti obce = veřejně prospěšné práce, společensky účelná pracovní místa, dotovaná místa, obecní místa, podporované zaměstnávání apod.