

Hledání nových cest

Komplexní přehled inovativních služeb pro ohrožené děti a jejich rodiny

Pavel Houška, Petra Mádlová, Helena Langerová

Zpracováno k: 30. 5. 2019

Klíčová aktivita 1: Podpora a rozvoj služeb v oblasti SPOD

Podaktivita 1.3: Inovativní služby na podporu rodiny

Projekt Systémový rozvoj a podpora nástrojů sociálně-právní ochrany dětí

Ministerstvo práce a sociálních věcí



Evropská unie
Evropský sociální fond
Operační program Zaměstnanost



PRÁVO NA DĚTSTVÍ

Obsah

Úvodní slovo	2
O projektu <i>Systémový rozvoj a podpora nástrojů sociálně-právní ochrany dětí</i>	4
Přehled systému služeb pro ohrožené děti	5
Analýza inovativních postupů a služeb v ČR.....	5
Charakteristika stávajícího systému péče o ohrožené děti v České republice	5
Příležitosti a limity jednotlivých subjektů působících v systému	6
Bílá místa v systému vhodná pro řešení formou implementace inovativních postupů	8
Systémové problémy umožňující vznik bílých míst	8
Témata a cílové skupiny	10
Přehled inovativních praxí a postupů v systému služeb pro ohrožené děti a rodiny v ČR	11
Proč přehled inovativních služeb vznikl?	11
Definice inovace a postup při výběru služeb	11
Dítě v rodině, ve škole a za školou	19
Dítě mimo rodinu.....	34
Shrnutí zjištěných informací a návrh systematického ukotvení podpory inovací v současném systému práce s ohroženými dětmi a rodinami	44
Principy inovativních služeb	44
Analýza nákladovosti a možností financování inovativních služeb.....	45
Možnosti financování v oblasti inovací služeb pro ohrožené děti a rodiny	46
Závěrem	47
Zajímá vás téma inovací v práci s ohroženými dětmi a jejich rodinami?	48
Použité zdroje.....	49

„Materiál přináší pohled na inovativní potenciál současného systému služeb na podporu dětí a rodin v ČR, včetně příkladů inovativních služeb, které již v rámci systému existují. Ambicí materiálu není předat vyčerpávající přehled všech služeb a nových přístupů v rámci ČR, ostatně to by ani nešlo. Na ukázce vybraných služeb a přístupů chceme ilustrovat možné cesty, kterými se aktéři mohou vydat, či se jimi inspirovat.“

Úvodní slovo

Vážené kolegyně a kolegové,

*tento dokument je součástí série publikací, které se věnují možnosti rozvoje služeb pro děti a rodiny.¹ Text si klade za cíl podporovat **rozvoj inovativního potenciálu aktérů sítě služeb pro děti a rodiny** v České republice. Máme tím na mysli rozvoj a zkvalitňování služeb napříč zainteresovanými rezorty, jako jsou školství, sociální věci, zdravotnictví, spravedlnost. Tento dokument vznikl v rámci aktivity Podpora a rozvoj služeb v oblasti sociálně-právní ochrany dětí, která je jednou z aktivit projektu Systémový rozvoj a podpora nástrojů sociálně-právní ochrany dětí² Ministerstva práce a sociálních věcí.*

Co v něm najdete?

Materiál přináší pohled na inovativní potenciál současného systému služeb na podporu dětí a rodin v ČR, včetně příkladů inovativních služeb, které již v rámci systému existují.

***Přehled inovativních praxí** je koncipován tak, aby popisoval různé přístupy k řešení situace dětí a jejich rodin. Zaměřovali jsme se při tom zejména na témata identifikovaná Analýzou inovativních služeb pro děti a rodiny v ČR (dále jen Analýza inovací), jejíž zpracování představovalo první krok celé aktivity zaměřené na podporu inovací. Analýzou identifikovaná témata tvoří „bílá místa“ v současném systému, na které by inovace měly reagovat. Ambicí materiálu není předat vyčerpávající přehled všech služeb a nových přístupů v rámci ČR, ostatně to by ani nešlo. Na ukázce vybraných služeb a přístupů chceme ilustrovat možné cesty, kterými se jednotliví aktéři mohou vydat, či se jimi inspirovat.³*

***Systémová část** definuje **principy, na kterých by měly stát služby respektující a chránící práva dětí.** Tyto principy vycházejí ze strategických dokumentů, jež podporují transformaci současného systému služeb pro ohrožené děti a rodiny v ČR. Dále **popisuje podmínky zavádění těchto služeb do praxe,** ať už po stránce materiální, finanční, nebo legislativní.*

Sjednocení pohledů, hledání společného jazyka

Z Analýzy inovací i činnosti pracovních skupin sestavených v rámci projektové aktivity⁴ vyplynulo, že velkým problémem systému je jeho roztržičnost a nejednotnost přístupu jednotlivých aktérů k podpoře

¹ Jedná se o publikace „Inovovat může každý. Základní principy inovativních přístupů a služeb pro ohrožené děti a jejich rodiny“ a „Inovace v práci s ohroženými dětmi a jejich rodinami“. Naleznete je na www.pravonadetstvi.cz.

² Číslo projektu CZ.3.2.63/0.0./0.0/15_017/0001687.

³ Podrobnější informace k výběru příkladů inovativních praxí najdete v kapitole Přehled inovativních praxí a postupů v systému služeb pro ohrožené děti a rodiny v ČR.

⁴ Odborné týmy tvořili interní metodici MPSV, ale také odborníci z praxe (zástupci sociálních služeb, OSPOD a dalších oblastí) či zástupci akademické sféry, kteří se pravidelně scházeli a spolupracovali na výsledné podobě 10 témat (např. Děti a mládež s rizikovými projevy v chování, Děti s potřebami v oblasti duševního zdraví a další), která jsou podrobně rozpracována v publikaci Inovace v práci s ohroženými dětmi a jejich rodinami. Každý odborný tým se skládal z odborného garanta, externího metodika, odborných konzultantů a interních metodiků MPSV.

děti a rodin a k chápání jejich práv a potřeb. Na to se snažíme reagovat návrhem principů, které by měly zprostředkovat **jednotný pohled na dítě, jeho rodinu a jejich potřeby**. Chceme tak vytvořit společnou půdu pro aktivity různých aktérů.

Prevence a síťování

Dalším aspektem, na který je v popsaných principech kladen důraz, je **zaměření na prevenci a co nejvčasnější záchyt rizikové situace představující možné ohrožení dítěte**. I tento princip je všeobecně známý, z důkladného zmapování situace v rámci našeho projektu je však zřejmé, že v prevenci a včasném záchytu ohrožení dítěte má současný systém značné rezervy.

Roztříštěnost současného systému práce s ohroženými dětmi a rodinami mezi několik rezortů také přináší potřebu plánovaného a vědomého setkávání jednotlivých aktérů sítě, či představitelů rezortů za účelem **koordinace spolupráce** ústící k včasnému a efektivnímu řešení situace dětí a rodin.

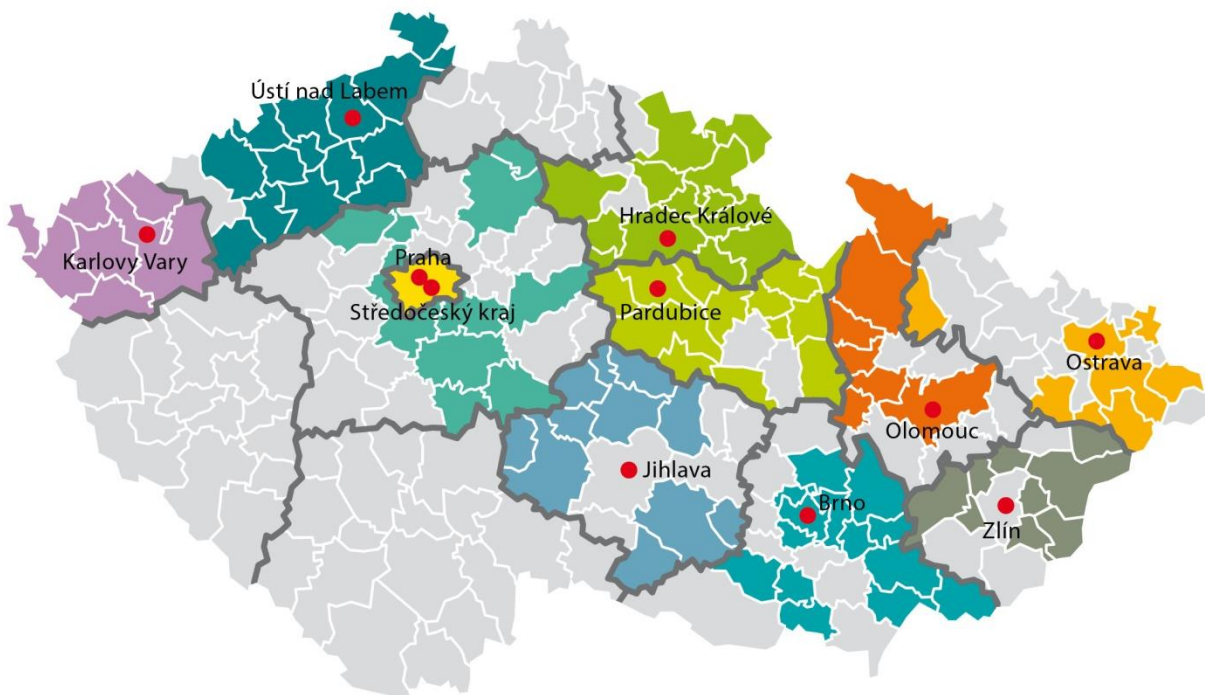
Mgr. Kristýna Jůzová Kotalová a realizační tým aktivity síťování a inovací
oddělení transformace služeb pro rodiny a děti
Ministerstvo práce a sociálních věcí

O projektu *Systemový rozvoj a podpora nástrojů sociálně-právní ochrany dětí*

Termín realizace: 1. 1. 2016 až 30. 6. 2019, ve **12** zapojených krajích.

Projekt se zaměřuje na posílení mezirezortní a multidisciplinární **spolupráce v oblasti péče o ohrožené děti a jejich rodiny**. Cíli projektu jsou podpora orgánů sociálně-právní ochrany dětí (dále jen OSPOD) a dalších klíčových aktérů v oblasti síťování služeb pro ohrožené děti a rodiny; vytváření, podpora a rozvoj sítí služeb na lokální, krajské a celostátní úrovni; podpora nástrojů vedoucích k nastavení, zjišťování a rozvoji kvality systému sociálně-právní ochrany, nastavení modulů celoživotního vzdělávání pracovníků OSPOD a podpora a rozvoj náhradní rodinné péče (dále jen NRP). **A proč?** Aby se nadále snižoval počet dětí, které musejí svoji rodinu opustit, a aby pro děti, jež se dostávají do systému náhradní rodinné péče, byla zajištěna co nejkvalitnější individuální péče. Více najdete na <http://www.pravonadetstvi.cz>.

Obrázek 1: Kraje a obce s rozšířenou působností zapojené do aktivity Podpora a rozvoj služeb v oblasti SPOD



Přehled systému služeb pro ohrožené děti

Cílem materiálu je zmapovat služby a postupy, které lze ve vztahu ke stávající praxi a legislativě v oblasti ohrožených dětí a rodin označit za **inovativní**. Záměrem při tom je popsat nové inspirativní přístupy k jevům, které byly na základě **Analýzy inovativních postupů a služeb** vyhodnoceny jako tzv. „**bílá místa**“ **současného systému**. Publikace tak má sloužit jako inspirace pro aktéry sítě služeb pro ohrožené děti a rodiny, kteří chtějí svoji službu rozvíjet směrem k moderní a kvalitní praxi podložené platnými daty.

Analýza inovativních postupů a služeb v ČR

Analýza inovativních postupů a služeb v ČR (IPŘ 2017; dále jen Analýza inovací) byla vytvořena jako základní dokument analyzující potřebnost inovací v rámci současného systému ochrany dětí a rodin v ČR. **Popisuje možnosti rozvoje služeb v ČR a přináší přehled deseti inspirativních praxí ze zahraničí** (Dánsko, Velká Británie, USA, Nový Zéland atd.). Analýza inovací tvoří základní dokument, o který se opírají a navazují na něj další publikace věnující se inovacím v péči o ohrožené děti a rodiny. Dále uvádíme její základní zjištění, která tvoří východiska našeho textu. Následující kapitola z proto z této analýzy vychází a často ji cituje.

Charakteristika stávajícího systému péče o ohrožené děti v České republice

Sociální inovace mají sloužit zejména ke **zkvalitnění služeb poskytovaných cílové skupině**. Z tohoto důvodu bylo třeba definovat hlavní problémy současného systému péče o ohrožené děti.

Hlavní problémy současného systému péče o ohrožené děti v ČR

Rezortní a oborová roztržitost

Zaměření na úzce vymezené cílové skupiny nebo jen na některé potřeby cílové skupiny

Potřebná pomoc a služby jsou dostupné pouze v některých regionech a některým osobám

Poměrně omezená nabídka služeb, postupů a metod práce

Nejednotnost z hlediska přístupů k právům dítěte a naplnění nejlepšího zájmu dítěte

Nenavazující nebo naopak překrývající se služby

Neexistence systému řízení kvality a nízká ekonomická efektivita

Další zásadní charakteristikou systému je skutečnost, že do většiny aktivit vedoucích k řešení situace rodin a dětí je téměř vždy **zapojován OSPOD**. To vede jednak k přetížení této součásti systému péče o ohrožené děti a zároveň k nevyužití potenciálu, který nabízí širší rodiny, přirozené komunitní prostředí, občanský a nestátní sektor.

Příležitosti a limity jednotlivých subjektů působících v systému

Pro vhodné zacílení inovativních služeb je dále potřeba, aby byly popsány **příležitosti a limity** aktérů systému péče o ohrožené děti. Chceme tak popsat nejen stav, který můžeme považovat za současný „standard“ v oblasti postupů a služeb, ale také potenciál z hlediska případných inovací.

Příležitosti	Limity
Územní samosprávy (obce a kraje)	
V rámci samostatné působnosti mohou obce a kraje realizovat velmi široké množství aktivit na podporu ohrožených dětí a rodin.	Pomoc ohroženým dětem a jejich rodinám je ze strany obcí realizována zpravidla pouze prostřednictvím orgánu sociálně-právní ochrany, tedy orgánu výkonu státní správy v přenesené působnosti.
Obce disponují potřebnou „infrastrukturou“, kterou je možno využít pro řešení situace ohrožených dětí a rodin (byty, školy, komunitní služby).	V rámci tohoto orgánu nedochází k funkčnímu ani personálnímu oddělování podpůrných (preventivních) a „represivních“ aktivit.
V případě menších obcí je příležitostí a výzvou meziobecní spolupráce v sociální oblasti (svazky obcí, místní akční skupiny atd.).	Omezený inovativní potenciál činností vykonávaných v rámci přenesené působnosti (je nutná předchozí legislativní úprava opravňující úřad k těmto činnostem).
Orgány sociálně-právní ochrany jsou stabilním prvkem systému se zajištěným financováním a potřebným zázemím pro ověřování různých inovativních metod a postupů spolupráce.	Obce nevnímají sociální problematiku jako typickou samosprávnou odpovědnost, je silná tendence spoléhat na aktivity a řešení státu v této oblasti
Kraje (a částečně i obce) disponují finančními zdroji, které lze využít na podporu inovací.	-
Osoby pověřené k výkonu sociálně-právní ochrany dětí	
Relativně obecná právní úprava činnosti pověřených osob, která umožňuje vykonávat (inovativní) činnosti neupravené v zákoně o sociálních službách na bázi pověření (tato skutečnost je doložena i stávající praxí v České republice).	S výjimkou služeb pro náhradní rodinnou péči a zařízení pro děti vyžadující okamžitou pomoc neexistuje systémové financování činnosti pověřených osob. To výrazně limituje rozvoj pověřených osob a jejich inovativní potenciál.
Inovativní potenciál vycházející z nedávných zkušeností se zaváděním nového systému služeb pro náhradní rodinnou péči.	Překryvy a nevyjasněné hranice mezi činnostmi vykonávanými na základě pověření a registrace k poskytování sociální služby.
-	V případě pověřených osob poskytujících služby pobytovou formou častý překryv s činností „klasického“ ústavního zařízení.
Sociální služby	
Rozšíření okruhu činností (druhů sociálních služeb) sociálních služeb novelou zákona o sociálních službách.	Příliš úzké vymezení činnosti sociálních služeb současnou právní a metodickou úpravou.
Využití zkušeností poskytovatelů s realizací inovativních projektů (vysoký inovativní potenciál).	Vysoká míra závislosti nestátních sociálních služeb na veřejné správě.
Schopnost poskytovatelů sociálních služeb zapojovat se aktivně do systémů spolupráce.	Nenárokové a jednoleté financování, které limituje další rozvoj služeb a inovací.
Příležitosti	
Limity	
Školy a školská zařízení	
V případě škol jde o síť komunitních zařízení, kde děti tráví podstatnou část dne, příležitostí je systematické zapojení škol do poskytování pomoci a určité formy	Určitá nedůvěra k zapojování se do systému spolupráce se sociální sférou.

sociální práce s ohroženými dětmi.	
Přesměrování finančních zdrojů, jimiž rezort disponuje, do oblasti terénních a ambulantních forem pomoci pro ohrožené děti a jejich rodiny (potenciál pro podporu inovací).	Nevyjasněné kompetence mezi školami, orgány sociálně-právní ochrany, poskytovateli služeb pro ohrožené děti a rodiny.
Rozvoj školní sociální práce a dalších forem pomoci dětem přímo ve školách.	Centralizované financování školství prostřednictvím tzv. normativů, které neposkytují dostatečný prostor pro zavádění inovativních služeb a postupů.
Možná návaznost na akademická (vysokoškolská) pracoviště při zavádění inovací.	Vysoká míra institucionalizace péče o ohrožené děti v oblasti školství.
-	U pobytových ústavních zařízení je limitem velmi nízký inovativní potenciál z důvodu celkové konzervativnosti prostředí a vysokých nákladů na případnou transformaci.
Poskytovatelé zdravotních služeb	
Možnost zapojení široké sítě poskytovatelů zdravotních služeb do systémů spolupráce a preventivních aktivit.	Způsob financování zdravotních služeb prostřednictvím veřejného zdravotního pojištění (je nutná změna přístupu zdravotních pojišťoven k sociálně-zdravotní péči).
Poskytování zdravotní a ošetrovatelské péče v přirozeném prostředí dítěte, tj. v rodině.	Neprovázanost sociálních a zdravotních služeb, neúspěšné pokusy o vytvoření „celostních“ přístupů v minulosti (projekty tzv. „dlouhodobé péče“, „koordinované rehabilitace“ atd.).
Deinstitucionalizace péče; využití zdrojů směřovaných do pobytových zařízení na poskytování péče formou příznivější pro děti a jejich rodiny.	U pobytových zařízení je limitem velmi nízký inovativní potenciál z důvodu celkové konzervativnosti prostředí a vysokých nákladů na případnou transformaci.
Další odborné služby	
Zapojování dalších odborných služeb do systémů spolupráce při řešení problémů ohrožených dětí a rodin.	Jde o služby, které reagují na přesně vymezený problém, komplexní pomoc rodinám vyžaduje spolupráci s dalšími subjekty.
Jde často o rozvíjející se obory služeb, které mají vysoký inovativní potenciál.	Omezené finanční zdroje na rozvoj těchto služeb.
	V některých případech jde o komerční aktivity, které jsou pro sociálně znevýhodněné děti a rodiny finančně nedostupné.
Neformální a svépomocné aktivity	
„Nízkoprahovost“ a relativní dostupnost těchto forem pomoci pro ohrožené děti a rodiny.	Oproti systému formálních služeb relativní nestabilita (aktivity jsou často závislé na několika iniciativních jedincích, po jejich odchodu zanikají nebo utlumují činnost).
Tyto aktivity nejsou limitovány právními předpisy přesně určujícími okruhy a formy činnosti.	Omezené finanční zdroje.
Osobní angažovanost účastníků svépomocných a podpůrných aktivit, zájem o rozvoj a inovace.	-
Vyšší potenciál netradičních možností financování (nadace, sbírky, crowdfunding) těchto aktivit.	-
Cílené zapojování svépomocných a podpůrných aktivit do systémů práce s ohroženými dětmi a rodinami.	-

Bílá místa v systému vhodná pro řešení formou implementace inovativních postupů

Z popisu nedostatků současného systému podpory a pomoci ohroženým dětem a rodinám a zhodnocení příležitostí a limitů jednotlivých součástí systému vyplývá potřeba rozvoje současných služeb tak, aby reagovaly na popsané obtíže a zaplnily tak bílá místa, která se v současné síti pomoci objevují. Tato bílá místa v praxi představují témata a oblasti, ve kterých se z různých důvodů nedaří dostatečně naplňovat potřeby dětí a rodin. V další části publikace proto tato témata představíme a popíšeme, jaké inspirativní metody a služby lze v současnosti v dané oblasti nalézt. Na závěr se pak budeme zabývat možnostmi a podmínkami ukotvení inovativních služeb v systému péče o ohrožené děti.

Systémové problémy umožňující vznik bílých míst

V rámci Analýzy inovací (IPŘ 2017) bylo vytipováno několik systémových problémů. Některá z popsaných témat jsou obecná pro všechny cílové skupiny (například otázka včasné pomoci ve fázi rozvíjejících se problémů v rodině), další pak reagují na specifické situace ohrožených dětí a rodin, které není současný systém schopen řešit (typicky otázka dostupného bydlení pro rodiny ohrožené ztrátou bydlení nebo bezdomovectvím).

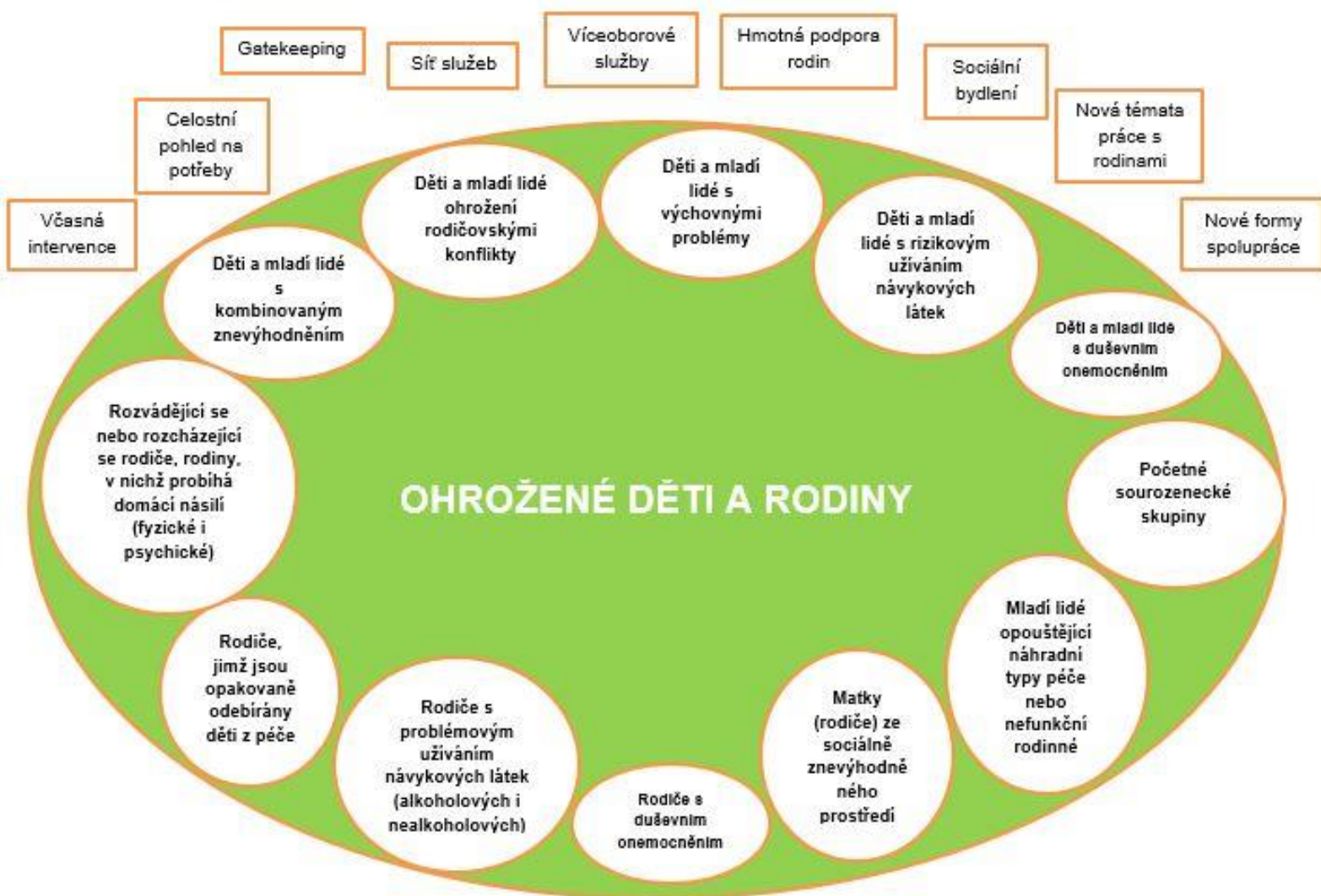
Téma	Identifikovaný systémový problém
Včasná intervence	Problémy v rodinách a rodičovské péči jsou identifikovány pozdě. Neexistují systémové mechanismy na podporu rodin s dětmi, kde se objevují počínající a potenciální problémy.
Celostní pohled na potřeby dítěte	Systém je oborově a kompetenčně roztržštěný. Tato roztržštěnost probíhá od národní úrovně (kompetence rozdělené mezi řadu ministerstev), přes krajskou úroveň (ta do jisté míry kopíruje situaci na národní úrovni) až po obce (zde je relativně nejmenší). Neexistuje tak „celostní“ pohled na potřeby dítěte a zájem dítěte. Služby poskytované rodinám se zpravidla pohybují ve velmi úzkém rámci, který se zaměřuje pouze na dílčí okruh potřeb dítěte (zdravotní, vzdělávací, sociální atd.).
„Gatekeeping“	Existuje vysoká „prostupnost“ systému péče o ohrožené děti ve směru k náhradním formám péče, v případě některých skupin dětí k péči institucionální. Děti se tak ocitají v nákladnějších a méně vhodných typech náhradní péče, aniž by byly využity možnosti práce s vlastní rodinou dítěte a pomoci této rodině.
Sít' služeb	Je nedostatek služeb základní pomoci rodinám s dětmi a na podporu rozvoje základních rodičovských dovedností. Tento problém je umocněn nedoceňováním významu vztahů mezi dítětem a rodičem (při zjištění problému dochází poměrně často k umístění dítěte mimo rodinu). Dostupnost služeb pro rodiny a děti se liší dle jednotlivých regionů. Neexistuje garantovaná „minimální“ síť služeb, není stanovena její podoba ani jednoznačná odpovědnost za vytváření takové sítě.
Víceoborové služby	Nejsou k dispozici specializované multioborové služby (nebo systémy koordinace těchto služeb), které by dokázaly reagovat na děti s potřebou vysoké míry podpory (zejména děti s vážným zdravotním, mentální nebo kombinovaným znevýhodněním; děti s duševním onemocněním, děti a mladí lidé s vážnými výchovnými problémy, děti a mladí lidé, kteří jsou uživateli návykových látek atd.). Obdobná situace panuje i v případě některých odborných služeb pro rodiče.
Hmotná podpora rodin	Jedním z hlavních faktorů ohrožení dětí a rodin je chudoba. Sociální znevýhodnění se promítá i do dalších oblastí života rodiny, například v přístupu ke zdravotní péči a dalším odborným službám, ke vzdělání atd. Současný dávkový systém neobsahuje motivační prvky ke změně (resp. pouze ve formě negativní motivace, hrozbou krácení či odejmutí dávek atd.).
Sociální bydlení	Nevyhovující bytové podmínky nebo ztráta bydlení jsou zásadním limitem všech aktivit na podporu rodin. S rodinou bez stabilního bydlení, která často střídá místa pobytu, nelze kontinuálně a systematicky pracovat.
Nová témata práce s rodinami	Některé zásadní události v životě (například úmrtí člena rodiny), situace a potřeby (například poruchy příjmu potravy, kyberšikana) jsou vyčleněny z běžných forem pomoci.

Nové formy spolupráce	Nejsou vytvořeny funkční a stabilní systémy spolupráce, které by působily preventivně proti ohrožení dětí a řešily specifické potřeby dětí a rodin.
Řízení kvality	Neexistuje ucelený systém hodnocení kvality poskytovaných služeb a (sociální) práce, pracovníci v systému jsou vystaveni vysoké případové zátěži, v některých případech nedisponují potřebnými kompetencemi pro práci s cílovou skupinou.

Témata a cílové skupiny

Následující schéma přehledně představuje systémové nedostatky a dotčené cílové skupiny.

Obrázek 2: Vytipované systémové problémy pro řešení formou implementace inovativních postupů



Přehled inovativních praxí a postupů v systému služeb pro ohrožené děti a rodiny v ČR

Proč přehled inovativních služeb vznikl?

Cílem přehledu je v první řadě inspirovat a motivovat poskytovatele všech typů služeb pro děti a rodiny, zástupce samosprávy i státní správy a nestátní subjekty k tomu, jak je možné překonávat bariéry a nedostatky stávajícího systému a nalézat nové cesty, jak efektivně podpořit rodiny a děti.

Cílem naopak **není** předložit vyčerpávající přehled všech služeb a nových přístupů nebo vytvořit jakýsi adresář inovativních služeb. **Autoři jsou si zároveň vědomi toho, že inovativnost je proměnlivá v čase, místě i kvalitě.**

Definice inovace a postup při výběru služeb

Při definici inovativních služeb jsme znovu vycházeli z Analýzy inovací (IPŘ 2017):

Definice inovativnosti pro účely dokumentu
→ Jde o službu, která dosud není v českém právním řádu ukotvena, reaguje však na dosud neřešené potřeby cílové skupiny.
→ Jde o službu, která je v právním řádu definována (je tedy „formální“ službou), využívá však nové postupy a metody práce s cílovou skupinou.
→ Jde o činnost, která není pojímána jako služba, ale jako soukromoprávní činnost či tzv. neformální aktivita.
→ Činnost nebo služba se zaměřuje na cílovou skupinu, na jejíž potřeby není v současném systému adekvátně reagováno z důvodu věku, kombinace potřeb atd.
→ Jde o terénní službu reagující na potřeby, které jsou v současné době naplňovány převážně v institucionální nebo ambulantní formě.
→ Jde o nový způsob spolupráce překonávající oborovou a gesční roztržitost, např. vzájemné propojení (koordinace) několika typů služeb, poskytovaných na základě různých právních předpisů, v různých systémech odbornosti, financování a kvalifikačních požadavků; spolupráce mezi samosprávami a dalšími orgány veřejné správy atd.
→ Jde o netradiční přístup veřejné správy k oblasti nestátních služeb z hlediska podpory, financování atd.

Na sběru příkladů dobré praxe v regionech se podíleli pracovníci projektu působící na pozicích tzv. **lokálních síťářů**. Vycházeli jsme při tom z předpokladu, že nejlepší přehled o inspirativních službách mají pracovníci, kteří jsou **každodenně v kontaktu s praxí jednotlivých poskytovatelů** a jejichž náplní práce je podpora sítí služeb na lokální úrovni.

K popisu jednotlivých služeb jsme využívali pouze informace **zveřejněné poskytovateli** na jejich webových stránkách, či prezentacích. K sesbíraným datům je proto třeba přistupovat jako údajům

z **veřejných zdrojů**. Případné ověření aktuálnosti informací, či detailnější informace doporučujeme získávat přímým kontaktem s jednotlivými službami.

U každé služby sledujeme kromě základních údajů (název poskytovatele, kontakt atd.) také oblast, ve které působí a typ potřeby dítěte kterou naplňuje. Činíme tak proto, že chceme **poukázat na přesahy mezi jednotlivými odbornostmi a rezorty** a zároveň na možnost překonání a bariér mezi nimi zaměřením na společné téma, kterým je naplnění potřeb dítěte.

Pro přehlednost pak jednotlivé služby byly seskupeny z hlediska dítěte a jeho prostředí. Toto členění odkazuje k propojenosti individuálních potřeb dítěte s prostředím, ve kterém žije a má tak přinášet inspiraci k hledání nových pohledů na řešení situace dětí a rodin.

Vznikly tak čtyři hlavní skupiny služeb, přičemž poslední z nich, mezioborová spolupráce, je pro svoji důležitost a šířku záběru vyčleněna jako samostatné téma.

Dítě jako jedinec a v partě:

- děti se specifickými potřebami v oblasti duševního zdraví;
- děti ohrožené rizikovým užíváním návykových látek;
- děti a mládež s rizikovými projevy chování.

Dítě v rodině, ve škole a za školou:

- posilování rodičovských kompetencí;
- minimalizace dopadů rozvodové či rozchodové situace rodičů na děti;
- prevence a včasná identifikace ohrožení dítěte ve škole;
- děti v problémové situaci projevující se záškoláctvím.

Dítě mimo rodinu:

- rodiče se zkušeností opakovaného odebrání dítěte z péče;
- práce s biologickou rodinou dítěte vyrůstajícího v náhradní rodinné péči;
- řešení situace dětí dlouhodobě umístěných v ústavní péči.

Mezioborová spolupráce

- nové způsoby spolupráce překonávající oborovou a gesční roztržitost;
- netradiční přístupy veřejné správy k oblasti nestátních služeb z hlediska jejich podpory.

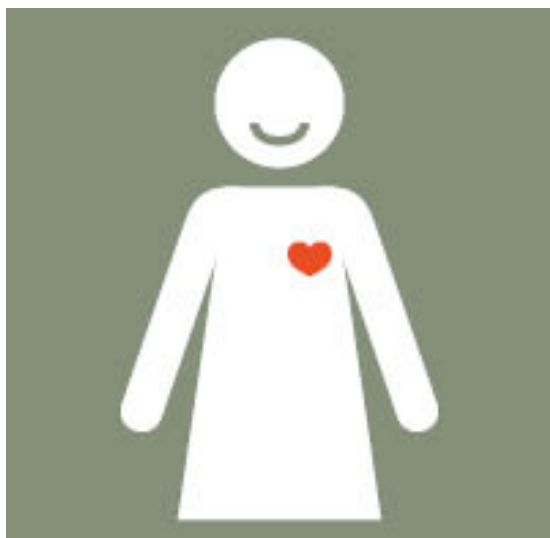
Dítě jako jedinec a v partě

- Děti se specifickými potřebami v oblasti duševního zdraví
- Děti ohrožené rizikovým užíváním návykových látek
- Děti a mládež s rizikovými projevy chování

V této skupině naleznete služby, které většinou reagují na individuální obtíže dítěte, které se projevují zejména v jeho chování. Toto chování se může okolí jevit jako obtížně zvladatelné, či rizikové.

Projevy každého dítěte jsou jedinečné, nelze však říci, že by byly pouze výrazem jeho individuálních potřeb, naopak je to nejčastěji prostředí, ve kterém dítě vyrůstá, co výrazně ovlivňuje, jakým způsobem tráví svůj volný čas a jak se v této době projevuje.

To se odráží i v tom, že služby zařazené do této kategorie se často snaží ovlivňovat dítě právě skrze nabídku bezpečného a podnětného prostředí, nebo přístupu, který umožňuje dětem saturovat jejich nenaplněné potřeby. Rizikové chování dítěte totiž často bývá jeho voláním o pomoc a podporu.



Název služby, programu: „Nastavení služby sociální rehabilitace v ORP“

Web: <http://www.centrumprevencemandl.cz/>

Název organizace: Město Nové Město nad Metují

Oblast působení: sociální

Kraj/ORP: Královéhradecký kraj/Nové Město nad Metují

Forma poskytování, úhrada: Služba je poskytována zdarma, terénní, ambulantní, skupinovou i individuální formou.

Popis služby, oblast potřeb, na kterou reaguje: Sociální služba pro osoby vedoucí rizikový způsob života. Centrum prevence Mandl je zařízení pro osoby ve věku 15-65 let z Nového Města nad Metují a blízkého okolí, případně okresu Náchod, které vedou rizikový způsob života, nebo jsou takovým způsobem života ohroženi. Cílem služby je posilovat v klientovi důvěru v sebe a své schopnosti, žít život podle svých představ s ohledem na normy společnosti.

V čem je služba inovativní: Jedná se o příklad dobré praxe, kdy obecní samospráva poskytuje cíleně finanční prostředky na službu pro ohrožené rodiny a děti. Díky svému nastavení je služba schopna reagovat v rámci ORP na větší skupinu klientů. Má široký záběr nejen ve smyslu věkového rozsahu, ale i pod rizikovým způsobem života je zahrnuta celá škála situací. Navíc tím, že je centrum zároveň organizační složkou obce, má dobré zázemí pro nastavení multidisciplinární spolupráce s dalšími aktéry v síti. Tým úzce spolupracuje s orgánem SPOD, běžně jsou využívány třístranné schůzky (klient, pracovník CP Mandl, pracovník OSPOD).

Osobní zkušenost klientů: *„Jsem mamka Dity, které je 17 let. Dita byla vždycky zlatíčko, moje hodná holčička. Všechny povinnosti měla splněné, netoulala se, perfektně se starala o svou mladší sestru. Hodně mi pomáhala v domácnosti. Když začala chodit na SŠ, najednou jsem měla pocit, jako bychom si byly cizí. Mluvily jsme spolu jen o tom, co má udělat, jak to udělat a dokdy. Všimla jsem si, že jako by byla nespokojená, ale nemluvily jsme o tom, vždyť měla dobrý známky a vše fungovalo. Najednou se mezi námi objevoval drobné hádky. Nikdy nebyla drzá, tak mě překvapilo, když to jednou vybuchlo ve velkou hádku. Křičely jsme na sebe a mně uprostřed toho křiku najednou došlo, že mi Dita říká moc důležité věci, které mě do té doby vůbec nenapadly. Když jsme se obě uklidnily, začaly jsme si povídat. Obě jsme plakaly a Dita chrlila vše, co jí trápilo, jak jsem na ni stále tlačila, kolik síly jí bralo být „dokonalá“, jak nesnáší starání se o svou sestru, jak nemá žádné kamarády, protože se musela stále učit a pracovat doma, a to jen abych byla spokojená. Úplně jsem si vzpomněla na sebe v jejich letech, kdy jsem to samé cítila a jen jsem to neuměla mámě říct, vlastně to ani nešlo. Byla jsem na ni tak hrdá a vděčná, že mi vše řekla. Cítila jsem, že nás to obě spojilo zase dohromady. Tu sílu říct mi vše, jak to cítí, našla v Centru prevence Mandl, kam chodila, aniž bych to já věděla. Přes povídání s pracovníkem z centra si uvědomila, co ji trápí a našla řešení. Překonala svou obavu mi to říct a dál věřit v náš vztah matky a dcery.“*

Název služby, programu: „Projekt Anabell_online“

Web: <http://www.centrum-anabell.cz/cz/intro>

Název organizace: Anabell, z. s.

Oblast působení: sociální

Kraj/ORP: Jihomoravský kraj/Brno

Forma poskytování, úhrada: Služba funguje každý všední den, jedná se o bezplatné poradenství pro děti od 12 let, peer konzultace pro mládež od 15 let z celé ČR, stejně tak e-mail terapie.

Popis služby, oblast potřeb, na kterou reaguje: Centrum Anabell nabízí pomoc a podporu osobám s poruchami příjmu potravy i jejich blízkým. Prostřednictvím peer konzultantů mají klienti možnost e-mailové nebo po předchozím dojednaném termínu i osobní konzultace na témata spojená s životem s poruchou příjmu potravy. Peer konzultant je součástí týmu pracovníků Anabell a pracuje pod odbornou intervizi a supervizi.

V čem je služba inovativní: Zaměřuje se na cílovou skupinu, na jejíž potřeby není v současném systému adekvátně reagováno z důvodu věku, kombinace potřeb atd. Jedná se o specifickou sociální práci on-line v prostředí internetu, primárně na blozích a webových stránkách Anabell z. s., dále na různých diskusních fórech, chatech a sociálních sítích. Projekt přináší nové nízkoprahové možnosti řešení problémů klientů spjatých s poruchou příjmu potravy, jejichž nejčastějším problémem bývá obava z prozrazení nemoci a osobního vyhledání odborné pomoci, čímž dochází k oddalování samotné léčby. Projekt Anabell nemocné a ohrožené osoby zachytává a nabízí pomoc řešit problém v reálném světě, nejen na internetu. Na pomoci a podpoře se podílí sociální pracovník, terapeut, peer konzultant a nutriční poradce.

Název služby: Domácí dětská paliativní péče

Web: www.detskapaliativnipece.cz

Název organizace: ENERGEIA – energie poznání, o.p.s.

Oblast působení: zdravotní

Kraj/ORP: Královehradecký kraj/Heřmanův Městec, Pardubický kraj/Pardubice

Forma poskytování, úhrada: Jedná se o registrované nestátní zdravotnické zařízení, jehož služba je poskytována bezplatně a to v různých formách. V případě potřeby adaptace rodiny po propuštění z nemocnice, jsou k dispozici návštěvy sester, které mohou probíhat každý den po dobu až 90 minut. Intenzivní forma péče může být poskytována 2x týdně na 4 hodiny. Další formou je péče akutní, která při zhoršení stavu zahrnuje i sesterskou pohotovostní službu.

Popis služby, oblast potřeb, na kterou reaguje: Služba je založena na principech mobilní specializované paliativní péče. Služba nabízí paliativní péči dětem (0-19 let) s život ohrožujícím a život limitujícím onemocněním a je poskytována ve vlastním sociálním prostředí klienta. Obrátit se na ni může rodina již dlouhodobě pečující nebo rodina, jejíž dítě prodělává akutní léčbu. Služba bezprostředně reaguje na přání a aktuální potřeby klienta, dle kterých je nastaven rozsah péče. Pracovníci přání konzultují u klienta v místě bydliště a snaží se v následné péči zohlednit zdravotní stav dítěte i s přihlédnutím k dostatečným kapacitním a odborným možnostem poskytovatele.

V čem je služba inovativní: Jedná se o komplexní péči o nemocné dítě v rovině psychické, somatické i spirituální. Služba je zaměřena nejen na samotné dítě, ale i jeho rodinu, kterou vnímá jako sourodý systém, o který je třeba pečovat. Po stanovení diagnózy paliativní péče začíná a je poskytována souběžně s péčí, která je zaměřená na léčbu stanoveného onemocnění. Je vhodné, aby paliativní péče

byla poskytována multidisciplinárním přístupem za využití komunitních zdrojů a přímého zapojení rodiny a dítěte. Jedině tak může být dosaženo žádoucích výsledků. Poskytovatelé zdravotní péče musí vyhodnocovat a mírnit fyzické, psychické a sociální strádání dítěte. Efektivní paliativní péče vyžaduje široký multidisciplinární přístup, který začleňuje rodinu dítěte a využívá také dostupných komunitních zdrojů; tato péče může být úspěšně realizována i s limitovanými prostředky.

Složení týmu, odbornost pracovníků: sestra, lékař, sociální pracovník, fyzioterapeut, psycholog i duchovní.

Název služby: RESTART PRÁCE aneb cesta k novému pracovnímu životu

Web: <http://www.tremedias.cz/index.php/restart-prace/404-restart-prace-aneb-cesta-k-novemu-pracovnimu-zivotu>

Název organizace: Tremedias, z. s.

Oblast působení: sociální

Kraj/ORP: Kraj Vysočina/Třebíč

Forma poskytování, úhrada: Služba je poskytována zdarma.

Popis služby, oblast potřeb, na kterou reaguje: Specifickým cílem je zvýšit zaměstnanost podpořených osob, zejména starších, nízko kvalifikovaných a znevýhodněných.

Hlavním cílem projektu je podpora pracovní integrace a zvýšení zaměstnanosti a zaměstnatelnosti skupiny 30 osob podpořených aktivitami, jejichž smyslem je konkrétně přispět k zvýšení míry zaměstnanosti zejména osob dlouhodobě či opakovaně nezaměstnaných zejména v regionu Třebíčska a Jihlavska. Cílovou skupinou jsou lidé mladší 30 let, kteří nejsou v zaměstnání, ve vzdělávání nebo v profesní přípravě, osoby dlouhodobě či opakovaně nezaměstnané. Cílem aktivity je vytvoření sdíleného pracovního prostoru (coworking) nezávislých odborníků „WorkPoint“ a zajištění místně dostupné komplexní podpory osobám z cílových skupin, mladých dospělých ohrožených sociálním a zdravotním handicapem, kteří obtížně hledají místo na trhu práce. Nabídka rekvalifikačních kurzů je připravována tak, aby korespondovala s potřebami, možnostmi a dovednostmi cílové skupiny.

V čem je služba inovativní: Je v právním řádu ČR definována, využívá však nové postupy a metody práce s cílovou skupinou.

Název služby: Klub(ovna) Luna Louny

Web: <https://detske.mkl.cz/knihovna-nabizi>

Název organizace: Městská knihovna Louny

Oblast působení: sociální

Kraj/ORP: Ústecký kraj/Louny

Forma poskytování, úhrada: Volnočasové zařízení je zdarma přístupné od pondělí do pátku v čase 12:00 až 18:00 hodin.

Popis služby, oblast potřeb, na kterou reaguje: Klubovna Louny je volnočasové zařízení pro děti a mládež od 6 do 26 let, které nabízí mnoho pravidelných kroužků. Kromě toho fungují každý den od 12-18 hod volnočasové aktivity podobné nízkoprahovému zařízení. Důležitou součástí je nabídka doučování, pomoc s domácími úkoly apod. Děti a mládež zde mají možnost v příjemném prostředí společně trávit čas s kamarády a rovněž zde mají možnost a prostor pro vlastní realizaci.

V čem je služba inovativní: Není v ČR pojímána jako služba, ale jako soukromoprávní činnosti či vztah (neformální aktivity). Propojení volnočasových aktivit s provozem knihovny.

Název služby: Program sekundární prevence

Web: <http://www.css-ostrava.cz/>

Název organizace: Centrum sociálních služeb Ostrava, o.p.s.

Oblast působení: preventivní

Kraj/ORP: Moravskoslezský kraj/Ostrava

Forma poskytování, úhrada: Program je poskytován formou pravidelných tematicky orientovaných skupinových setkávání (jednou týdně na dvě hodiny a po dobu 15 týdnů), dále formou preventivních exkurzí plných zajímavých informací, zážitků a zábavy, a rovněž formou individuálních a rodinných konzultací. Všechny činnosti projektu jsou bezplatné.

Popis služby, oblast potřeb, na kterou reaguje: Program sekundární prevence je určen dětem, které jsou ve věku 10 až 15 let, žijí na území Statutárního města Ostrava, pracuje s nimi kurátor pro děti a mládež nebo probační úředník, v minulosti porušily obecná pravidla chování, případně zákon. Cílem je otevřeně a v bezpečí hovořit s dětmi o problémovém chování a poskytnout jim komplexní informace o vybraných druzích rizikového chování. Snažíme se nabídnout prostor pro sdílení zkušeností, pro rozvoj schopností a dovedností a pro hledání nových, společensky uznávaných, vzorců chování.

V rámci kalendářního roku jsou realizovány 4 běhy programu, 2 na jaře a 2 na podzim. Běh obsahuje 15 setkání a 1 preventivní exkurzi. Všechna setkání mají své téma a snažíme se, ať jsou pro skupinu účastníků přínosná a atraktivní. Každý běh je určen pro maximálně 12 dětí z konkrétního městského obvodu, případně z více obvodů. Skupina se během realizace nemění, zůstává stejná. Účastníky do programu nominují kurátoři pro děti a mládež, o jejich zapojení pak rozhodují rodiče, se kterými je podepsána dohoda o účasti v projektu. Kromě pravidelných setkávání a preventivní exkurze mohou děti i jejich rodiče využívat po celý rok možnost individuálních či rodinných konzultací. Pro úspěšné splnění programu je nutné být na minimálně 11 setkáních.

V čem je služba inovativní: Zaměřuje se na cílovou skupinu, na jejíž potřeby není v současném systému adekvátně reagováno z důvodu věku, kombinace potřeb atd.

Název projektu: Terapeutická práce se zvláště zranitelnými oběťmi trestných činů

Web: <http://www.kriceos.cz/children.html>

Název organizace: Krizové centrum Ostrava

Oblast působení: sociální

Kraj/ORP: Moravskoslezský kraj/Ostrava

Forma poskytování, úhrada: Služba je bezplatná. Základní rozsah a průběh poskytování služeb je sjednán na úvodní konzultaci a v dalších konzultacích je rozsah a průběh služeb dále zpřesňován. Sociální služby jsou poskytovány nepřetržitě (nepřetržitá je i provozní doba KCO).

Popis služby, oblast potřeb, na kterou reaguje: Jedná se o dlouhodobou terapeutickou podporu pro dětské oběti trestného činu nebo pro děti zasažené traumatizující událostí. Projekt počítá s terapeutickou podporou v řádu týdnů až měsíců, dle individuálních potřeb dítěte. Projekt je určen pro děti ve věku od 5 do 18 let. Do terapie je nutné se telefonicky nebo mailem objednat.

V čem je služba inovativní: Zaměřuje se na cílovou skupinu, na jejíž potřeby není v současném systému adekvátně reagováno z důvodu věku, kombinace potřeb atd.

Název služby, programu: Pedagogicko psychologická poradna Hodonín

Web: <http://www.ppphodonin.cz/>

Název organizace: Pedagogicko psychologická poradna Hodonín

Oblast působení: školská

Kraj/ORP: Jihomoravský kraj/Hodonín

Forma poskytování, úhrada: Služby jsou poskytovány bezplatně, u nezletilých dětí pouze se souhlasem jejich rodičů, k vyšetření v poradně není potřeba žádné doporučení.

Popis služby, oblast potřeb, na kterou reaguje: Dlouhodobě fungující systém spolupráce aktérů sítě služeb pro ohrožené děti v rámci primární a sekundární prevence (samospráva, OSPOD, NNO, školy na území města).

V čem je služba inovativní: Jedná se o další příklady netradičních postupů při zajištění ochrany práv dětí a pomoci ohroženým rodinám a dětem. Inovací je program práce jak s dětmi, agresory, které šikanu páchají (Klub rváčů), tak s dětmi, které jsou jejím terčem (Klub neohrožených). V rámci primární všeobecné a specifické selektivní prevence nabízí programy pro děti a mladistvé (program LANO), při terapiích je používána muzikoterapie. S dětmi pracuje multidisciplinární tým: psycholog, sociální pedagog, sociální pracovník.

Poradna podporuje mezioborovou spolupráci. Na svých webových stránkách přehledně uvádí další dostupné aktéry a jimi poskytované služby, včetně odkazů a kontaktů, seznam vhodné literatury a materiálů pro rodiče.

Název služby, programu: Specializované kroužky

Web: <http://www.svc-most.cz/>

Název organizace: Středisko volného času

Oblast působení: vzdělávací

Kraj/ORP: Ústecký kraj/Most

Forma poskytování, úhrada: Cena kroužku pro mládež a dospělé 700 Kč/1 rok, pro děti do 15 let 500 Kč/1 rok. Formy zájmového vzdělávání jsou: příležitostná a pravidelná výchovná, vzdělávací a zájmová činnost, táborová a rekreační činnost, individuální práce s dětmi, žáky či studenty. Středisko funguje během celého roku.

Popis služby, oblast potřeb, na kterou reaguje: SVČ vede dva speciální kroužky volnočasových aktivit pro děti i mládež a dospělé s handicapem.

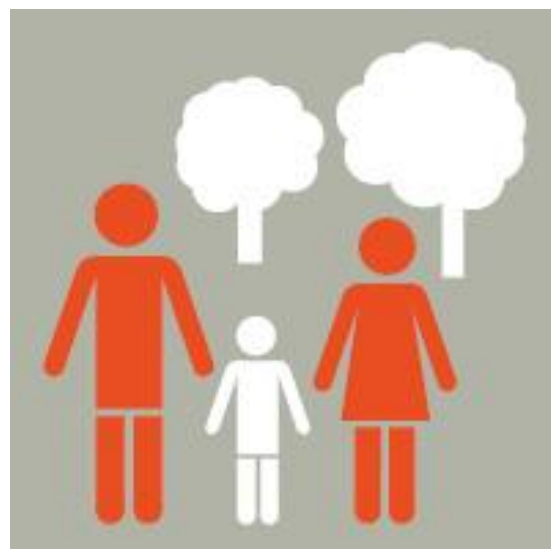
V čem je služba inovativní: Zaměřuje se na cílovou skupinu, na jejíž potřeby není v současném systému adekvátně reagováno z důvodu věku, kombinace potřeb. Středisko volného času ve své pestré nabídce pestrých aktivit nezapomíná ani na děti a dospělé s handicapem. Dětem s handicapem umožňuje aktivně trávit čas, mít svůj kroužek, setkávat se se svými vrstevníky pod jednou střešou. Klub „Všehočut“ pro mládež a dospělé od 15 let – klub všestrannosti pro handicapovanou mládež a dospělé – hraní her, mazlení se zvířátky, malování, tvoření. Klubík Sluníčko – pro handicapované děti – pravidelné setkávání dětí s postižením s aktivitami pro rozvoj jemné a hrubé motoriky a komunikace – malování, ruční práce, keramika, soutěže, hry, výlety, canisterapie.

Dítě v rodině, ve škole a za školou

- Posilování rodičovských kompetencí
- Minimalizace dopadů rozvodové či rozchodové situace rodičů na děti
- Prevence a včasná identifikace ohrožení dítěte ve škole
- Děti v problémové situaci projevující se záškoláctvím

Tato kategorie je silně svázaná s rodinou dítěte. Je tomu tak nejen u témat jako je posilování rodičovských kompetencí, ale i v rámci tematiky záškoláctví, či podpory dítěte ve školním prostředí, ve kterých je spolupráce s rodinou dítěte klíčová.

V tomto tématu tak často nalezneme služby, jejichž cílem je podpora rodinného systému dítěte, případně rozvoj spolupráce školy a rodiny.



Název služby, programu: Dobrovolnická práce s rodinou

Web: <https://www.hostcz.org/index.php/prace-s-rodinou/dobrovolnicka-prace>

Název organizace: HoSt Home-Start ČR, z. ú.

Oblast působení: sociální

Kraj/ORP: Praha

Forma poskytování, úhrada: Pravidelný bezplatný dlouhodobý kontakt dobrovolnice s rodinou 1x týdně cca 2 až 3 hodiny, max. 2 roky.

Popis služby, oblast potřeb, na kterou reaguje: Pomoc v rodinách s dětmi, kde je alespoň jedno dítě ve věku do 6 let. Prevence situací, v kterých hrozí odebrání dítěte z původní rodiny, podpora rodičů v těch oblastech péče a výchovy, které k těmto situacím vedou. Dobrovolnický program je zaměřen na podporu vazby rodič-dítě.

V čem je služba inovativní: Jedná se o příklad netradičního postupu při zajištění ochrany práv dětí a pomoci ohroženým rodinám a dětem. Služba využívá neformální vztah mezi klientem a dobrovolníkem, prakticky dobrovolnicí, kterou může být pouze žena s vlastní rodičovskou zkušeností. Jedná se o pomoc v duchu „zkušenější rodič pomáhá tomu méně zkušenému“. Práce dobrovolnic má jiný náboj, nabízejí svůj soukromý čas a přátelství, tím se významně liší od profesionálních pracovníků. Rodiny lépe přijímají rady a návody ve výchově dětí a řešení aktuálních problémů. Všechny dobrovolnice musí projít přípravným kurzem v rozsahu cca 30 hodin, a během kterého jsou podporovány sociálními pracovníky organizace. Dobrovolnice se jednou měsíčně účastní supervizních setkání dobrovolníků.

Název služby, programu: Školička hrou

Web: <https://www.hostcz.org/index.php/prace-s-rodinou/terapeuticko-edukativni-program>

Název organizace: HoSt Home-Start ČR, z. ú.

Oblast působení: sociální

Kraj/ORP: Praha

Forma poskytování, úhrada: Služba je poskytována zdarma v prostorách organizace (herna vybavená terapeutickými pomůckami), 1x týdně, kapacita setkání maximálně 8 rodičů s dětmi.

Popis služby, oblast potřeb, na kterou reaguje: Pomoc v rodinách s dětmi, kde je alespoň jedno dítě ve věku do 6 let. Prevence situací, v kterých hrozí odebrání dítěte z původní rodiny, podpora rodičů v těch oblastech péče a výchovy, které k těmto situacím vedou.

V čem je služba inovativní: Další příklady netradičních postupů při zajištění ochrany práv dětí a pomoci ohroženým rodinám a dětem. Terapeuticko-edukativní program pro rodiny s dětmi ohrožené sociálním vyloučením (TEP) vznikl na základě zkušeností z praxe sociální práce s rodinou v terénu a hry v rodině. Předkládá rodičům pozitivní vzory ve výchově dítěte, které si rodiče mohou v bezpečném prostředí za spolupráce terapeutky a psychologičky nenásilnou a zábavnou formou vyzkoušet. Za citlivé a chápající podpory odborníků se rodiče učí své děti pozorovat, rozumět jejich projevům, reagovat adekvátně na situace, zacházet s agresí vlastní i dítěte, používat i jiné formy vymáhání požadavku než tělesné tresty a verbální agresí, nastavovat správné hranice. Důležitým momentem je i zprostředkování nadšení z jedinečnosti vlastního dítěte, jeho šikovnosti a pokroků. Program děti ze sociálně slabého prostředí rozvíjí, vede k získání potřebných dovedností a návyků, připravuje je tak na nástup do školky nebo školy.

Název služby, programu: Rodinné konference**Web:** <http://www.rk-centrum.cz>**Název organizace:** RK centrum (společný projekt energiea, o. p. s. a Amalthea z. s.)**Oblast působení:** sociální**Kraj/ORP:** Pardubický kraj/Chrudim

Forma poskytování, úhrada: Terénní služba poskytována bezplatně. Rodinnou konferenci využívají rodiny, které chtějí svou obtížnou situaci týkající se dětí řešit vlastními silami. Na RK centrum se mohou obracet pracoviště OSPOD, školská zařízení, organizace pracující s dětmi a rodinami nebo rodiny samotné.

Popis služby, oblast potřeb, na kterou reaguje: Rodinná konference (dále jen RK) je v podstatě rodinná rada, na které se schází široká rodina a další osoby, které hledají nejlepší řešení obtížné situace dítěte. RK podporují rodiny v tom, aby o budoucnosti svého dítěte rozhodovaly v první řadě ony samy. RK je vhodné svolat vždy, když je dítě jakkoli ohroženo či nastaly v rodině problémy, které dítě či rodinu negativně ovlivňují. RK zajišťuje nezávislý koordinátor — pracovník RK centra. Pomůže rodině s organizací a s oslovením lidí, které chce na setkání pozvat.

V čem je služba inovativní: Služba není v českém právním řádu ukotvena. Dává si za cíl přijmout rodinné konference jako přístup i právo rodiny na vlastní rozhodnutí, ne jako ojedinělou metodu sociální práce. Přístup vychází z předpokladu, že rodina má obrovský potenciál a je schopna sama najít řešení své situace s aktivním nasazením všech členů. Rodina má možnost přizvat i odborníky (adiktologa, terapeuta, učitele, psychologa apod.). Centrum pořádá besedy, přednášky, metodická setkání, vzdělávací semináře a odborné konference, nabízí spolupráci organizacím a institucím státní správy, organizacím v oblasti péče o děti a rodiny. V ČR funguje síť organizací, které rodinné konference realizují, vzájemně spolupracují a pravidelně se setkávají.

Název služby, programu: Vzdělávací kurzy pro rodiče v nepříznivé sociální situaci**Web:** <http://www.amalthea.cz/jak-lepe-porozumet-svym-detem-kurz/>**Název organizace:** Amalthea z. s.**Oblast působení:** sociální**Kraj/ORP:** Pardubický kraj/Chrudim, Česká Třebová

Forma poskytování, úhrada: Kurz je zdarma realizován v Chrudimi a Ústí nad Orlicí. Pro úspěšné absolvování je nutná účast na všech 12 setkání (skupinová i individuální).

Popis služby, oblast potřeb, na kterou reaguje: Program je určen rodičům, kteří se obávají, že jim budou jejich děti odebrány. Jedná se např. o rodiče, kterým bylo uděleno napomenutí nebo soudní dohled, jejichž dítě je v náhradní rodinné péči nebo ústavním zařízení a rodiče usilují o jeho návrat.

V čem je služba inovativní: Další příklady netradičních postupů při zajištění ochrany práv dětí a pomoci ohroženým rodinám a dětem. Vzdělávací program nabízí možnost zvýšení rodičovských dovedností tak, aby dítě mohlo vyrůstat ve vlastní rodině. Při skupinové práci je zacíleno nejen na rozšiřování teoretických znalostí rodičů, ale i na praktický nácvik dovedností, které jsou nezbytné při výchově dítěte. Účastníci programu mají možnost setkat se s dalšími rodiči, kteří jsou v podobné situaci. Ve skupině mohou sdílet své zkušenosti a hledat způsoby, jak dosáhnout změny. Doporučená je účast obou rodičů. Na závěr kurzu je vyhotovena písemná zpráva, která může sloužit jako podklad pro pracovníka OSPOD nebo soud při dalším rozhodování o dětech.

Název služby, programu: Family Point**Web:** <http://www.cpr-zlin.cz/?id=1233>**Název organizace:** Centrum pro rodinu Zlín, z. s.**Oblast působení:** sociální**Kraj/ORP:** Zlínský kraj/Zlín**Forma poskytování, úhrada:** Poradenství je poskytováno zdarma (osobně, telefonicky, e-mail), rovněž tak nízkoprahová služba, do které není třeba se dopředu objednávat.**Popis služby, oblast potřeb, na kterou reaguje:** Family Point je kontaktní a poradenské středisko pro rodiny s dětmi. Nabízí informace a poradenství pro rodiny, místo pro nakrmení a přebalení dětí v centru Zlína, internet pro veřejnost zdarma a elektronický newsletter www.rodinavezline.cz, který informuje o aktuálním dění pro rodiny.**V čem je služba inovativní:** Není v ČR pojímána jako služba, ale jako soukromoprávní činnosti či vztah (neformální aktivity). Family Pointy jsou zřizovány ve dvou verzích, základní a kontaktní místa. Základní Family Pointy, ve kterých se rodiče mohou postarat o své děti, vznikají na úřadech městských částí, v knihovnách, ve střediscích volného času, mateřských centrech apod. se základním vybavením jako je přebalovací pult, místo na kojení, hračky a pomůcky na kreslení pro děti. K dispozici je mikrovlnná trouba pro ohřátí dětské stravy a počítač s internetem. Na každém Family Pointu je návštěvní kniha, do které píšou rodiče připomínky a podněty směrem k provozovateli služby, a informační a propagační letáky aktivit v sociální i volnočasové oblasti pro rodiny s dětmi. Kontaktní místo Family Point v Centru je vybaveno stejně, navíc je 2x v týdnu přítomna kontaktní pracovnice, která klientům v případě potřeby zprostředkuje rodinné, sociální, psychologické nebo právní poradenství i poradenství v oblasti slučitelnosti rodiny a zaměstnání. V kontaktních místech se konají různé akce pro veřejnost, besedy, přednášky, workshopy.

V současné době se Family Pointy nacházejí na řadě míst v Jihomoravském kraji, Kraji Vysočina, Zlínském a Jihočeském kraji.

Název služby, programu: Projekt Rodinné kruhy**Web:** <http://www.tremedias.cz/index.php/rodinne-kruhy>**Název organizace:** TREMEDIAS, z. s.**Oblast působení:** sociální**Kraj/ORP:** Kraj Vysočina/Třebíč**Forma poskytování, úhrada:** Služba je poskytována zdarma.**Popis služby, oblast potřeb, na kterou reaguje:** Metoda rodinných kruhů je nový nástroj přímé sociální práce s rodinami, který posiluje kompetence členů rodiny k řešení nepříznivé životní situace a činí méně závislými na systému sociální péče.**V čem je služba inovativní:** Další příklady netradičních postupů při zajištění ochrany práv dětí a pomoci ohroženým rodinám a dětem. Rodinné kruhy posilují postavení dítěte jak v úzké rodině, širší rodině a také na OSPOD z hlediska jeho participace na rozhodovacích procesech v rodině týkajících se řešení rodinných konfliktů či problematické sociální situace. V procesu rodinných kruhů vystupuje dítě s podporou podpůrné osoby, která je jeho klíčovým důvěrníkem a která, v případě potřeby, reprodukuje jeho osobní postoje. Celý proces rodinných kruhů facilituje nezávislý facilitátor. Plánované workshopy mají za cíl zvýšit motivaci cílových skupin sociálních pracovníků orgánů sociálně-právní ochrany dětí a rodin s nezletilými dětmi k využití tohoto inovativního nástroje.

Reflexe z praxe: „Praxe přinesla i další zkušenost v tom, že setkání rodinného kruhu může vývojově předcházet případové konferenci. Jedná se např. o situace, kdy rodina učiní pokus o vyřešení ohrožující situace na základě vlastních zdrojů, avšak není to účinné a péče o ohroženou rodinu se až pak posouvá směrem k využití případové konference, do které aktivně vstupují nejen členové rodiny, ale i další aktéři pracující s rodinou jako např. učitelé, vychovatelé, asistenti, sociální pracovníci doprovázejících organizací, psychologové apod.“ (Iva Macková, koordinátorka rodinných kruhů).

Název služby, programu: „Sanace rodiny“, „Triangl 2“, „Ancora“

Web: <http://www.salinger.cz/triangl/25/Nabizime/>

Název organizace: Salinger, z. s. Hradec Králové

Oblast působení: sociální

Kraj/ORP: Královéhradecký kraj/Nový Bydžov

Forma poskytování, úhrada: Služba je poskytována zdarma.

Popis služby, oblast potřeb, na kterou reaguje: sanace rodiny, sekundární prevence, resocializační program. Pomáhá rodinám vytvořit stabilní a bezpečný domov pro jejich děti.

V čem je služba inovativní: Jedná se o příklady dobré praxe, kdy obecní samospráva poskytuje cíleně finanční prostředky na služby pro ohrožené rodiny a děti. Nabízí tři různé programy, z nichž každý je zaměřen na jinou oblast i věkovou kategorii dětí a mládeže, podle toho, co se v rodině s dětmi právě řeší. Je schopna pružně reagovat.

Sanace rodiny je pomoc rodinám, které se ocitly v obtížné životní situaci, mají dítě umístěné v zařízeních ústavní péče či se na jeho návrat ze zařízení připravují, vytvořit stabilní a bezpečný domov pro jejich děti. Rodiče jsou podporováni v oblasti péče o dítě (denní režim, stravování, hygiena, společné trávení volného času, uspořádání domácnosti), při výchově dětí (domácí pravidla, školní docházka, výchovné problémy dětí), v komunikaci v rodině, také při jednání s úřady, školami a dalšími odborníky (vyplňování žádostí, doprovody). Konzultace s rodinou probíhají zpravidla jedenkrát týdně, cca hodinu, a to buď v jejím domácím prostředí, nebo v kanceláři střediska.

Triangl 2 je program, který motivuje a podporuje děti a mládež ve věku 10 až 18 let z celého Královéhradeckého kraje k zodpovědnějšímu a smysluplnějšímu způsobu života. Pomáhá dětem v situacích, do kterých se dostaly a neumí se samy zodpovědně rozhodnout, zažívají neúspěch ve škole nebo mezi vrstevníky, při kontaktu s autoritou jednájí neadekvátně, porušují společensky uznávané normy. Prostřednictvím dobrodružného programu posilují volní a rozpoznávací schopnosti, učí se rozpoznávat složité situace a hledat jejich řešení, rozeznávat špatná a dobrá rozhodnutí a mají možnost o své volbě mluvit, hledají společensky akceptovatelné formy trávení volného času. Program je realizován ve formě skupinových sezení, zpravidla probíhá každý týden po dobu čtyř měsíců (cca 16 setkání). Během setkávání se skupina dostává do 14 různých situací. Objevují se témata jako láska, přátelství, odvaha, síla, moc, peníze, závislosti, nemoci a smrt.

Osobní zkušenost: „Ze začátku jsem nechtěl do skupiny vůbec chodit. Myslel jsem, že to bude jako u kurátora a že mi jen budou říkat, co mám dělat a co ne. Ale bylo to jiné. Lektora zajímal můj názor, co se mi stalo a co jsem v tu chvíli dělal. Bavili jsme se, co mě štve doma, ve škole, jaké mám průšvihy. Nakonec to bylo docela v pohodě. Fajn byly hry, co jsme tam hráli. Kámoši ve skupině říkali své zkušenosti a lektor k nám mluvil vždycky na rovinu.“

Ancora je program, který je určen dětem a mladistvým do 18 let věku, kteří se dopouštějí přestupků proti společensky uznávaným normám. Klienti do programu vstupují většinou na doporučení oddělení sociálně-právní ochrany dětí, probační a mediační služby nebo státního zastupitelství. Cílem programu je motivovat a podporovat mladistvé k zodpovědnějšímu a smysluplnějšímu způsobu života. Během

programu probíhá spolupráce s rodinným prostředím, rodičům se pomáhá vidět silné stránky jejich dětí, na kterých se dá společně stavět a zároveň je poukázáno na oblasti, ve kterých je potřeba dítě dále rozvíjet. Program je realizován formou skupinových sezení či individuálních konzultací, zpravidla probíhá po dobu šesti měsíců. Na poslední schůzce probíhá vyhodnocení spolupráce za přítomnosti rodičů klienta a je předán certifikát o absolvování programu.

Osobní zkušenost: „Jmenuji se Josef. Bydlím v městečku dost malým na to, aby se tam stal dost velký průšvih. Alespoň já v tom teď dost lítám. Máme takovou malou partičku, scházíme se denně v autobusový budce. Je na tej naší vsi dost nuda. Čtáme do kamínků, napijem se piva, ale jinak se celý dny nic neděje. Asi proto jsme se s partou vloupali do chatičky na osadě. Napadlo to kápa naší party, Toma. Nikdo nebyl proti, možná se báli posměchu a ztráty místa v partě jako já. Tak jsem šel s nimi, i když jsem věděl, že to není správný, a že z toho bude děsnej průšvih. V chatce jsme vypili a snědli zásoby a sebrali nějaký drobnosti. Chytli nás dost brzy, asi za 5 dní. A pak už to jelo. Velmi krátký vyšetření policajta, kurátor a pracovník probační a mediační služby. Kdybyste náhodou nevěděli, co je to Ancora, tak já vám to klidně řeknu. Název je z latiny a znamená to kotva. Je to program pro lidi, kterým ještě není 18 let a něco provedli, jako já třeba s tou chatkou. Jo, a musí to bejt poprvý. Pak nastoupíte do Ancory, setkáváme se jednou tejdě na hodinu, ve skupině 5 lidí s jedním dospělým týpkem, je teda v pohodě, a dost o tom ví. Myslím, že mi ty sezení pomáhaj. Povidáme si tam o tom našem průšvih, proč jsme to udělali, kdo to navrhnul, co doma na to, a jak to bude v budoucnosti. Jestli se jako můžu znovu namočit. Taky hrajeme hry, abychom už do podobný bryndy nesklouzli. Každý z nás pěti má něco nekalýho na svědomí. Je to fakt dobrý. Musíme tam přijít, kdybychom nepřišli, tak máme trest natvrdo. A musíme vydržet asi 20 setkání, to je asi 6 měsíců chodit, říkal ten dospělej týpek, co nás vede. Věřim, že to dám, už kvůli mámě, a taky kvůli sobě...”

Název služby, programu: TROJLÍSTEK sblížení tří generací®

Web: <http://www.trojlistek.com/>

Název organizace: Centrum pro rodinu a sociální péči

Oblast působení: sociální

Kraj/ORP: Jihomoravský kraj/Brno, Hodonín, Pohořelice

Forma poskytování, úhrada: Služba je určena pro rodiny s dětmi do 15 let, 50,- Kč/1 hodina

Popis služby, oblast potřeb, na kterou reaguje: Sblížení tří generací je služba, která rodinám s dětmi do 15 let zprostředkovává náhradní babičky a podporuje navázání vztahu mezi dítětem, jeho rodiči a náhradní babičkou.

V čem je služba inovativní: Další příklady netradičních postupů při zajištění ochrany práv dětí a pomoci ohroženým rodinám a dětem. Trojlístek sblížení tří generací®, propojuje tři strany – děti, rodiče a náhradní babičky. Myšlenka je převzata z rakouské služby Oma-Dienst. Principem služby je dobrovolnost zapojených stran, uzavření smlouvy mezi klientem a poskytovací organizací, dodržování Etického kodexu a Standardu služby Trojlístek. Babička pomáhá rodině s péčí pouze o dítě, nikoliv s domácími pracemi. Setkávání rodiny a náhradní babičky probíhá alespoň jednou týdně. Ambice rozšířit Trojlístek do různých míst České republiky a vytvořit tak celorepublikovou síť spolupracujících organizací.

Název služby, programu: Náhradní rodinná péče Devětsil**Web:** <https://cprhodonin.cz/rodina-a-deti/>**Název organizace:** Centrum pro rodinu a sociální péči Hodonín, z. s.**Oblast působení:** sociální**Kraj/ORP:** Jihomoravský kraj/Hodonín**Forma poskytování, úhrada:** Služba podpory a doprovázení pěstounských rodin je zdarma, další aktivity jsou zpoplatněné.**Popis služby, oblast potřeb, na kterou reaguje:** Dlouhodobě fungující systém spolupráce aktérů sítě služeb pro ohrožené děti v rámci NRP, mimo povinných činností poskytují i další služby pro pěstouny (vzdělávání a rozvoj osobnosti, psychohygienu).**V čem je služba inovativní:** Pozitivní příklady systémové a dlouhodobé spolupráce mezi aktéry systému péče o ohrožené děti. Centrum poskytuje řadu bezplatných služeb v oblasti NRP i ohrožených dětí, a zároveň nabízí placené služby hlídání a doučování dětí, zapojování dětí do zájmových aktivit, vícedenní pobyty zaměřené na upevnění vztahů a vazeb dětí a náhradních rodičů. Věnuje se také primární prevenci pro 1. - 5. ročníky na základních školách zaměřené na vztahy mezi spolužáky, požádá odborné konference a workshopy na prosíťování aktérů, podporuje svépomocnou skupinu pěstounů.**Název služby, programu: Doučování dětí v NRP****Web:** <https://www.cpnrp.cz/nase-sluzby/doucovani/>**Název organizace:** Centrum pro náhradní rodinnou péči, o. p. s.**Oblast působení:** sociální**Kraj/ORP:** Ústecký kraj/Litoměřice**Forma poskytování, úhrada:** Služba je pro rodinu zdarma, rodina hradí pouze případné náklady doučujícího při dojezdu za rodinou.**Popis služby, oblast potřeb, na kterou reaguje:** Nabídka pravidelné individuální činnosti s dětmi v náhradní rodinné péči. Zajištění široké škály odborných služeb pro náhradní rodinu, zabezpečení jejich maximální dostupnosti a poskytování co nejlepší profesionální podpory pro úspěšné zvládnutí výchovy svěřených dětí.**V čem je služba inovativní:** Není v ČR pojímána jako služba, ale jako soukromoprávní činnosti či vztah (neformální aktivity). Služba doučování dětí je součástí komplexního programu pro osvojitelské a pěstounské rodiny a je určena dětem v NRP z Ústeckého kraje, od první třídy až do ukončení střední školy nebo učebního oboru. V případě potřeby doučování probíhá přímo v rodině dítěte (1 až 2x týdně po 2-3 hodinách). Pro malé děti a pro děti s mentálním postižením se do doučování počítají i aktivity, které rozvíjejí jejich dovednosti (malování, kreslení, jemná motorika, trénování barev, tvarů, hry rozvíjející paměť a logické myšlení). Služba doučování je vždy individuální – každému dítěti ušitá na míru. Při školních potížích je nabídnuto odborné poradenství.**Osobní zkušenost:** „Přála bych si, aby doučování bylo tak dlouho, dokud se budu učit a budu ho potřebovat. Za vše vám moc děkuji.“ (Maruška, 13 let)

„Líbí se mi, jak se s Bárkou učíme a že to není ve škole, ale doma.“ (Pěťka, 11 let)

„Měla jsem 5 a teď mám 1.“ (Kristýnka, 8 let)

„Díky doučování mého syna jsem měla více času na Natálku, kterou mám v pěstounské péči. Slečna Andrea nám tímto způsobem velmi pomáhá zvládnout školní povinnosti, které syn se mnou odmítá plnit,

např. psát úkoly. Andreu poslechne a učí se s ní velmi rád. Mají spolu hezký a kamarádský vztah a ona mu umí látku vysvětlit. Jsem velmi spokojená.“ (maminka a pěstounka)

Název služby, programu: Rodiče týmem pro své dítě

Web: <http://nomiahk.cz/>

Název organizace: NOMIA, z. ú.

Oblast působení: sociální

Kraj/ORP: Královéhradecký kraj/Hradec Králové

Forma poskytování, úhrada: Služba je poskytována zdarma, podmínkou vstupu do programu je přerušování probíhajícího soudního jednání rodičů, které v mnoha případech zesiluje „válku“ mezi rodiči, na dobu tří měsíců. Tím se vytvoří bezpečnější a klidnější kontext pro terapeutickou práci.

Popis služby, oblast potřeb, na kterou reaguje: Skupinový terapeutický program pro rodiče (4 až 6 párů) a jejich děti v případech, kdy mají rodiče mezi sebou vyhraněný rozvodový/rozchodový konflikt a kde tato situace může mít negativní dopad na psychosociální vývoj dítěte. Rodiče jsou vedeni k dohodě o výchově svých dětí.

V čem je služba inovativní: Služba je v právním řádu ČR definována, využívá však nové postupy a metody práce s cílovou skupinou. Konkrétně se jedná o poskytování sociální práce a terapeutické intervence. Tříměsíční program intenzivní terapeutické práce (8 tříhodinových setkání) pracuje s dětmi i rodiči na zastavení traumatického prožívání ve vztahu. Rodiče v průběhu terapií zažívají prožitky psychosomatických obtíží svých dětí vystavených konfliktnímu rozchodu. Tato zkušenost jim pomáhá více vnímat situaci dětí, zvyšuje citlivost k jejich psychické bolesti a motivuje je k iniciativám být dobrým výchovným týmem pro své děti a zastavit „destruktivní válku“ mezi sebou. Souběžně se skupinovou terapií s rodiči probíhá v přílehlých prostorách poradny ve stejném čase práce se skupinou jejich dětí. Práce ve skupině dětí je více zaměřena na relaxační techniky a na uvolnění. Děti také vypracovávají svá přání směrem k rodičům, která jsou různými formami prezentována při slavnostním ukončení programu. V dětské skupině jsou děti již od cca 4 až 5 let do cca 16 let, ale není výjimkou, že se programu zúčastnili i 17letí. Výběr rodin do programu je vždy ve spolupráci s OSPOD.

Název služby, programu: Dítě v centru

Web: <https://www.spondea.cz/kdo-jsme/nase-projekty/projekt-dite-v-centru/>

Název organizace: Spondea, o. p. s.

Oblast působení: sociální

Kraj/ORP: Jihomoravský kraj/Brno

Forma poskytování, úhrada: Celková cena programu je 2000 Kč na jednoho rodiče, 250 Kč 1 rodič/1 setkání, pro děti je program zdarma, cena zahrnuje síťovací setkání, 8 setkání během programu a drobné občerstvení, skupinová i individuální.

Popis služby, oblast potřeb, na kterou reaguje: Nová metoda pro práci s rozvodovým konfliktem. Jedná se o českou adaptaci dlouhodobě rozvíjené mezinárodní metodiky No Kids in the Middle. Terapeutický přístup využívá skupinovou práci s paralelními skupinami – dětské a dospělé. Do řešení rozvodového konfliktu je zapojen celý rodinný systém.

V čem je služba inovativní: Další příklady netradičních postupů při zajištění ochrany práv dětí a pomoci ohroženým rodinám a dětem. Ústřední myšlenkou programu je ochrana zájmu a práv dítěte a eliminace

skutečnosti, kdy se dítě stává nástrojem k vyřizování sporů mezi rodiči, a zabránění negativního ovlivňování dětí v neprospěch jednoho z rodičů. Důležitou podmínkou pro účast v projektu je také ochota: přijít na přijímací rozhovor jako rodiče (dohromady), dočasně zastavit probíhající soudní procesy a zúčastnit se dotazníkového průzkumu.

Název služby, programu: Dětský průvodce rozvodem

Web: <https://www.detskypruvodcerozvodem.cz/>

Název organizace: Dětský průvodce rozvodem, z. s.

Oblast působení: sociální

Kraj/ORP: Jihomoravský kraj/Brno

Forma poskytování, úhrada: Služba je poskytována zdarma ve formě 12ti setkání.

Popis služby, oblast potřeb, na kterou reaguje: Cílem kroužku, podpůrné dětské skupiny, je umožnit dětem z rodin, kde došlo v důsledku rozvodu nebo rozchodu rodičů ke změně, sdílet své myšlenky, přání, pocity a zkušenosti v bezpečném a hravém prostředí, a to za pomoci kresby, pohybu a slova. Kromě prožitkového prvku je cílem i edukativní záměr. Kroužek vedou dva lektoři/průvodci, kteří se s dětmi setkávají jedenkrát týdně v délce 90 až 120 min dle velikosti skupiny, v celkovém počtu 12 setkání. Skupinku tvoří minimálně 6 a maximálně 12 dětí.

V čem je služba inovativní: Jedná se o příklad netradičních postupů při zajištění ochrany práv dětí a pomoci ohroženým rodinám a dětem. Dětský průvodce rozvodem nabízí dětem ve věku 7 - 12let dětskou doprovázející skupinu, která dětem pomáhá se v těžké a nesrozumitelné situaci rozvodu/rozchodu rodičů zorientovat a lépe ji přijmout. Věkové období 6 nebo 7 až 12 let bylo vybráno pro jeho hravost, tvořivost a přátelskost, ale také pro možnou rizikovost s ohledem na změny spojené se vstupem do školy a počínajícím obdobím prepuberty, které je náročné ve smyslu utváření se a prosazování svojí identity a názoru. Věkové rozpětí vnáší do skupinky dětí různorodost názorů, pohledů a zkušeností.

Název služby, programu: „Podporovaná komunikace“ a „Rodičovská dohoda“

Web: <https://praha.charita.cz/sluzby/magdala/aktualne/podporovana-komunikace-a-rodicovska-dohoda/>

Název organizace: Poradna Magdala

Oblast působení: sociální

Kraj/ORP: Praha/Praha 5

Forma poskytování, úhrada: Služba probíhá zdarma na žádost jednoho nebo obou rodičů, doporučení OSPOD, soudním rozhodnutím. Jedná se obvykle o 5 setkání.

Popis služby, oblast potřeb, na kterou reaguje: Rodičovská dohoda je práce s rodiči během rozchodu/rozvodu. Používá vlastní metodu práce s prvky mediace, psychoterapie a edukace. V zájmu zdravého psychického a fyzického vývoje dítěte je, aby vyrůstalo v klidném, bezpečném prostředí. Pokud jsou rodiče v konfliktu před dítětem, je toto považováno za psychické násilí činěné na dítěti, které může narušit jeho zdravý psychický vývoj. Děti, které jsou předávány mezi rodiči, kteří spolu nehovoří, také vnímají konflikt mezi nimi. Často bývá konflikt mezi rodiči partnerský nikoliv rodičovský a zodpovědnost a mnohdy i přání rodičů za klidné a bezpečné dětství, zdravý vývoj jejich dětí se díky negativním emocím úplně vytratí.

V čem je služba inovativní: Služba je v právním řádu ČR definována, využívá však nové postupy a metody práce s cílovou skupinou. Služba podporuje komunikaci mezi rodiči v konfliktu, podporuje

zkvalitnění, rozšíření, prohloubení nebo znovuoobnovení rodičovských kompetencí v konfliktních rozhodových, po rozhodových nebo porozvodových vztazích mezi rodiči. Rodiče se setkají v poradně bez přítomnosti dětí na neutrální půdě.

Název služby, programu: Děti jsou bez viny aneb máma/táta je ve vězení

Web: <https://www.cprd-prerov.cz/sluzby-pro-rodiny-s-detmi-ktre-maji-rodice-ve-vtos/>

Název organizace: CENTRUM PRO RODINU A DĚTI PŘEROV, z. s.

Oblast působení: sociální

Kraj/ORP: Olomoucký kraj/Přerov

Forma poskytování, úhrada: Služba je poskytována zdarma.

Popis služby, oblast potřeb, na kterou reaguje: Společnost nabízí odborné konzultace rodinám, kde je rodič ve výkonu trestu odnětí svobody, a to ve třech fázích, před nástupem rodiče do VTOS, v době pobytu rodiče ve VTOS a po návratu rodiče z VTOS.

V čem je služba inovativní: Jde o příklad netradičních postupů při zajištění ochrany práv dětí a pomoci ohroženým rodinám a dětem. Cílem je udržení pozitivního vztahu dítěte a vězněného rodiče, minimalizace traumatu dítěte a pomoc pečující osobě, která dítě vychovává.

Název služby, programu: Učí (se) celá rodina

Web: <http://www.aufori.cz/202-projekt-uci-se-cela-rodina-ocima-rodicu>

Název organizace: Aufori, o. p. s.

Oblast působení: sociální

Kraj/ORP: Královéhradecký kraj/Hradec Králové

Forma poskytování, úhrada: Služba je poskytována každý všední den bezplatně.

Popis služby, oblast potřeb, na kterou reaguje: Pomoc rodinám překonávat problémy s plněním školních povinností jejich nezletilých dětí. Zahrnuje řadu aktivit: asistence při domácí přípravě do školy, aktivní zapojování rodičů do procesu, poradenství, asistence při komunikaci se školou a dalšími aktéry, doprovod dětí do školy, skupinová práce s dětmi. Je zaměřena na podporu rodiny komplexně s cílem zvýšit její dovednosti a převzít život do vlastních rukou.

V čem je služba inovativní: Služba je v právním řádu ČR definována, využívá však nové postupy a metody práce s cílovou skupinou. Program pracuje jak s dětmi, tak s rodiči a s celou rodinou. Celá rodina, každý její člen se za podpory multidisciplinárního týmu (sociální pracovníci, pedagogové, speciální pedagog, psycholog, terapeuti, lektoři) učí, jak zlepšit svou situaci. Dětem v programu je nabízena: pomoc s domácí přípravou do školy, terapeutická skupina pro děti ve starším školním věku, skupina „učíme se učit“ pro děti v mladším školním věku. Rodičům nabízí: rodičovské terapeutické skupiny, doprovody (do škol, na úřady), poradenství a asistenci při konkrétních činnostech (vzdělávání, výchova a trávení volného času dětí, péče o děti, péče o domácnost, hospodaření a rodinný rozpočet.

„Učí se celá rodina“ z pohledu rodičů: „Pomáhá, že vidím při doučování, na co se mám zaměřit, mám návod, jak se syna doptat na učení, jak zjistit na školním netu domácí úkoly. Dříve byl syn samotář, nyní je i díky doučování společenský, víc komunikuje a vnímám, že má i více kamarádů.“

„Předtím jsme fakt byli v beznadějně situaci. Syn po přechodu na jinou školu neprospěl ve dvou předmětech a nyní je znát obrovský rozdíl, je to k lepšímu.“

„Dříve to nešlo se doučovat. Pořád jsme se hádali. Syn se vztekal, rozbíjel předměty zlostí. Teď je to více v klidu, jen občas zazlobí.“

Název služby, programu: „Odmaturuj!“

Web: <http://iqrs.cz/cs/projekty/odmaturuj>

Název organizace: IQ Roma servis, z. s.

Oblast působení: sociální

Kraj/ORP: Jihomoravský kraj/Břeclav, Mikulov

Forma poskytování, úhrada: Služba je poskytována zdarma.

Popis služby, oblast potřeb, na kterou reaguje: Projekt Odmaturuj! podporuje studenty ohrožené či zasažené sociálním vyloučením k úspěšnému dokončení středoškolského vzdělání a složení maturitní zkoušky.

V čem je služba inovativní: Jedná se o příklad netradičních postupů při zajištění ochrany práv dětí a pomoci ohroženým rodinám a dětem. Zaměřuje se na cílovou skupinu, na jejíž potřeby není v současném systému adekvátně reagováno z důvodu věku, kombinace potřeb atd. V rodinách studentů s projevy sociálního vyloučení – chudoba, nízká vzdělanost, nezaměstnanost, společně s absencí pozitivních vzorů a obecně nízkými vzdělávacími ambicemi nastavuje prostředí tak, aby byly vytvořeny podmínky k přípravě na maturitní zkoušku. Ze zkušeností organizace vyplývá, že individuální a intenzivní doučování je schopno nedostatky v rodinách studentů účinně kompenzovat. V projektu se realizuje pro studenty 200 hodin doučování, včetně cvičných maturitních zkoušek. Studenti si v předstihu a v bezpečném, kontrolovaném prostředí maturitu vyzkouší.

Název služby, programu: „Drž se na uzdě“

Web: <https://www.osbonanza.cz/component/spsimpleportfolio/item/14-drzse>

Název organizace: Bonanza Vendolí, z. ú.

Oblast působení: sociální

Forma poskytování, úhrada: Služba je poskytována zdarma.

Kraj/ORP: Pardubický kraj/Svitavy, Polička, Moravská Třebová

Popis služby, oblast potřeb, na kterou reaguje: Sociálně aktivizační služba Drž se na uzdě, pracuje s celou rodinou, poskytuje sanaci rodiny s cílem rodinu stabilizovat a vede ji k samostatnosti a nezávislosti na sociálních službách. Součástí služby je také výcvik sociálních dovedností dětí na statku ve Vendolí. Zde je pro děti od 8 do 15 let (skupiny 8-12 a 12-15) připraven výcvik zaměřený na rozvoj sociálních dovedností. Využití jsou k tomu koně, při práci s nimi se děti učí spolupráci, překonávání strachu, posilování respektu atp.

V čem je služba inovativní: Služba je v právním řádu ČR definována, využívá však nové postupy a metody práce s cílovou skupinou. Hlavním specifikem, kterým se Bonanza odlišuje od klasických forem sociálních služeb, je kombinace sociálních služeb a aktivit s využitím koní, v tom je Bonanza v České republice unikátní. Výcvik probíhá ve třech bězích za rok, jeden trvá 10 týdnů. Do každého běhu je vybrána skupina 10 až 12 dětí ze Svitavska, Poličska a Moravskotřebovska. Posoudí-li lektorský tým ve spolupráci s OSPOD, že je třeba pokračovat v posilování sociálních dovedností u dítěte, je doporučen tzv. "posilující výcvik", který spočívá v pravidelném dojíždění na statek každý týden ve zvolený všední den odpoledne. Metody posilujícího výcviku jsou stejné jako u základního. Pro absolventy základního

výcviku jsou také jednou ročně pořádány motivační víkendy, během kterých si děti připomínají a posilují to, co během výcviku zažily a co se naučily.

Název služby, programu: Mateřské centrum Klubíčko

Web: <http://www.os-porozumeni.cz/>

Název organizace: Porozumění Litvínov, z. s.

Oblast působení: sociální

Kraj/ORP: Ústecký kraj/Litvínov

Forma poskytování, úhrada: kurzovné za poplatek podle ceníku, členové jsou zvýhodněni

Popis služby, oblast potřeb, na kterou reaguje: MC se vedle volnočasových aktivit zaměřuje na integraci zdravotně postižených dětí do kolektivu. Pro zdravotně postižené děti realizuje canisterapie a také pravidelné schůzky rodičů postižených dětí, kde mají prostor sdílet své zkušenosti. Napomáhá integraci zdravotně postižených dětí a mládeže do místní komunity.

V čem je služba inovativní: Služba poskytovaná ohroženým rodinám a dětem v rámci běžných komunitních zařízení. MC Klubíčko rodinám s handicapovanými dětmi nabízí komplexní sociální poradenství, příležitostné hlídání dětí, dopolední klubové hry pro nejmenší, odpolední zábavné programy, zájmové kroužky a kluby, canisterapii (terapii se psy), jízdu na koních, příměstské tábory, pobytové akce pro rodiče s dětmi, zájezdy, besedy a kurzy zaměřené na péči o děti. Rodiče mají možnost svým dětem v prostorách MC uspořádat i narozeninové oslavy a pozvat na ně jejich kamarády. Klubové prostory jsou navíc přístupné i veřejnosti, čímž se snažíme umožnit znevýhodněným dětem se přirozenou cestou setkávat i s jejich zdravými vrstevníky a částečně se integrovat. Dáváme rodinám příležitost nežít v sociální izolaci a podílet se na komunitním životě v regionu. Obě skupiny se pak u nás učí vzájemně poznávat své potřeby, tolerovat se, být k sobě ohleduplné a pomáhat si.

Název služby: Psychologicko sociální pomoc

Web: www.psychologickosocialnipomoc.cz

Název organizace: ENERGEIA – energie poznání, Nezisková organizace energieia o. p. s.

Oblast působení: sociální

Kraj/ORP: Pardubický kraj/Chrudim

Forma poskytování, úhrada: Jedná se o bezplatné jednorázové či dlouhodobé sociální poradenství a psychologickou pomoc v oblasti osobních, partnerských a rodinných vztahů. Služba není limitována věkem a je poskytována ve formě ambulantní (prostory poradny) a terénní (klienti se sníženými schopnostmi a dovednostmi).

Popis služby, oblast potřeb, na kterou reaguje: Služba poskytuje psychologickou pomoc a sociální poradenství vedoucí ke zvládnutí nebo předcházení krize či obtížné situace. Služba se věnuje krizové intervenci v akutních situacích, doprovázení během náročné situace (např. ztráta blízké osoby, závažné onemocnění rodinného příslušníka), poradenství v rámci řešení nepříznivé sociální situace (orientace v právech a povinnostech osob, získávání dávek a příspěvků, aj.), pomoci při uplatňování práv, oprávněných zájmů a při obstarávání osobních záležitostí v oblastech bydlení, práce, vzdělávání, osobních/rodinných financí, zdravotní péče apod. (pomoc s vyplňováním formulářů, sepisováním žádostí, zařizováním dokladů, doprovod na úřady, aj.), upevňování kontaktu s přirozeným sociálním prostředím (posilování rodinných, přátelských, sousedských vztahů).

V čem je služba inovativní: Jde o propojení několika typů služeb, poskytovaných na základě různých právních předpisů, v různých systémech odbornosti, financování a kvalifikačních požadavků.

Název služby: Mediace

Web: <http://www.darops.cz/nase-cinnost/>

Název organizace: DaR – Centrum pro dítě a rodinu, o. p. s.

Oblast poskytování: sociální

Kraj/ORP: Pardubický kraj/Pardubice

Forma poskytování, úhrada: Obvyklá délka mediace je 3 hodiny, kdy se strany mohou sejít i opakovaně. Cena za každou započatou hodinu mediace je 500,- Kč. Platbu si obě strany dělí rovným dílem. Platí se v hotovosti na konci mediace bez ohledu na to, jestli se sporné strany dohodly, nebo nedohodly.

Popis služby, oblast potřeb, na kterou reaguje: Mediace umožňuje rodičům dospět k takové dohodě ohledně péče o dítě, která bude vyhovovat oběma stranám a která bude naplňovat potřeby rodičů i dětí. Rozvod představuje pro děti traumatizující zážitek, a co nejrychlejší vyřešení otázky péče o ně jim významně ulehčí situaci.

V čem je služba inovativní: Je v právním řádu ČR definována, využívá však nové postupy a metody práce s cílovou skupinou.

Název služby: Tým okolo dítěte

Web: <http://ranapecezlin.cz/pro-odborniky/#!/metoda-tod>

Název organizace: Středisko rané péče, EDUCO

Oblast působení: sociální

Kraj/ORP: Zlínský kraj

Forma poskytování, úhrada: Služba je poskytována zdarma.

Popis služby, oblast potřeb, na kterou reaguje: Tým okolo dítěte se utváří u rodin s dětmi se zdravotním postižením. Ohlasy ze strany rodin i odborníků jsou natolik pozitivní, že přináší poradkyním rané péče velkou chuť v metodě pokračovat a postupně ji rozšiřovat tak, aby byla dostupná pro co největší množství klientů. Tým okolo dítěte propojuje spolupráci odborníků ze zdravotnictví, školství a sociálních služeb. U jednoho stolu se tak sejdou odborní pracovníci ze všech tří resortů spolu s rodiči. Kouzlo této metody spočívá v nastavení Plánu podpory pro dítě, na jehož obsahu pracují jak rodiče, tak odborníci společně. Metodu Tým okolo dítěte odstartovalo EDUCO pilotním projektem v roce 2017 a od samého začátku si rodiče pochvalují komplexní přístup metody.

V čem je služba inovativní: Jedná se o příklad netradičních postupů při zajištění ochrany práv dětí a pomoci ohroženým rodinám a dětem.

Tým okolo dítěte se schází ve složení: zástupce zdravotnictví (fyzioterapeut, neurolog, psycholog) + sociálních služeb (poradce rané péče) + školství (učitel MŠ, logoped).

Osobní zkušenost: „Ze setkání Týmu okolo dítěte si odnáším ucelenější představu toho, co mám se svým synem dělat, což mě uklidnilo. Bylo bezvadné slyšet celistvé informace u jednoho stolu od všech odborníků, ke kterým chodíme,“ poznamenala po setkání týmu maminka malého Honzika.

Název služby: Předškolní klub Bílina

Web: <https://www.clovekvtisni.cz/co-delame/socialni-prace-v-cr/bilina/predskolni-kluby>

Název organizace: Člověk v tísni Bílina

Kraj/ORP: Ústecký kraj/Bílina

Forma poskytování, úhrada: Otevírací doba klubu je od pondělí do čtvrtka v čase 8 - 12 hodin. Kapacita klubu je 12 dětí ve věku 3 - 5 let.

Popis služby, oblast potřeb, na kterou reaguje: Předškolní kluby reagují na to, že většina dětí předškolního věku, které vyrůstají v podmínkách sociálního vyloučení, nedochází do mainstreamových mateřských škol.

V čem je služba inovativní: Specifikem předškolního klubu v Bílině je nově zřízení pozice pracovníka, který se věnuje práci s rodiči, kteří ztrácejí výchovné kompetence nebo neumějí vytvořit dětem podnětné prostředí. Služby poskytované ohroženým rodinám a dětem v rámci běžných komunitních zařízení (školy, zdravotní zařízení, svépomocní aktivity).

Název služby: Společná šance II.

Web: <http://www.rodinaunas.cz/projekty/>

Název organizace: Rodina u nás, z. s.

Oblast působení: sociální

Kraj: Moravskoslezský kraj

Forma poskytování, úhrada: Služba je poskytována zdarma terénní formou.

Popis služby, oblast potřeb, na kterou reaguje: V rámci projektu bude připravena a ověřena pilotní realizace asistenční služby zaměřené na stabilizaci rodiny (zejména ohroženou matku s nezletilým dítětem), ve které bude využíván již zavedený institut pěstounské péče na přechodnou dobu, a to tak, že bude rozšířen o poskytování péče a pomoci nejen ohroženému dítěti, ale i samotné biologické matce, která díky komplikované historii není schopna řádné péče o dítě. Projekt přenáší do ČR zahraniční příklad dobré praxe a zároveň navazuje na běžící projekt Společná šance (Dítě a závislá matka), přičemž vychází také ze současného právního rámce, praxe OSPOD a ze zkušeností dalších neziskových organizací.

V čem je služba inovativní: Není v českém právním řádu ukotvena. Hlavním cílem projektu je podpora a rozvoj rodičovských kompetencí a péče o dítě u biologické matky v prostředí náhradní rodiny, tj. pomoc matce s rozvojem rodičovských kompetencí do takové úrovně, aby nemuselo dojít k trvalému odebrání dítěte, ale aby se dítě mohlo do biologické rodiny navrátit a nedošlo tak k narušení citové vazby.

Název projektu: Rozvoj rovného přístupu ke vzdělávání ve městě Ostrava II

Web: <https://socialnizaclenovani.ostrava.cz/rozvoj-rovneho-pristupu-ke-vzdelavani-ve-meste-ostrava-ii/>

Název organizace: Statutární město Ostrava

Oblast působení: školská

Kraj/ORP: Moravskoslezský kraj/Ostrava

Forma poskytování, úhrada: Služba je poskytována zdarma terénní i ambulantní formou.

Popis služby, oblast potřeb, na kterou reaguje: Cílem projektu je podpora inkluzivního vzdělávání na území města Ostravy. Navazuje na aktivity realizované projektem Rozvoj rovného přístupu ke vzdělávání ve městě Ostrava s důrazem na aplikaci koordinovaného přístupu se zaměřením na kvalitu předškolního vzdělávání na území města Ostravy, zapojením zřizovatelů, představitelů škol a školských zařízení, zástupců pedagogů a dalších zapojených subjektů.

Jeho cílem je posílení rovných příležitostí dětí předškolního věku ze socioekonomicky znevýhodněného prostředí a kulturně odlišného prostředí. Podpora a spolupráce s rodiči dětí v adaptačním období po nástupu do mateřské školy a zvýšení informovanosti a povědomí rodičů o důležitosti předškolní výchovy a vzdělávání jako důležitého prostředku eliminace školní neúspěšnosti, mimo jiné také skrze podporu a financování plně obsazených školních poradenských pracovišť (ŠPP).

Dílčí cíle usilují o prosazování koordinovaného postupu v oblasti sociální inkluze ve vzdělávání, seznámení hlavních aktérů v oblasti vzdělávání s ověřenými postupy zařazení dětí a žáků se speciálně-vzdělávacími potřebami (SVP) do hlavního vzdělávacího proudu (sdílení příkladů dobré praxe ze zahraničí), rozšíření poradenské služby ve školách o pozice koordinátora inkluze a metodika asistentů pedagoga a školních asistentů, zkvalitnění péče o žáky s potřebou podpůrných opatření ve vyučování prostřednictvím zavedení nových metod v předškolním vzdělávání, pořízení moderních technologií a didaktických pomůcek pro výuku, podpora rozvoje rodičovských kompetencí rodičů a jejich aktivní zapojení do aktivit realizovaných zapojenými mateřskými školami, vyhledávání, oslovení a zapojení rodin dětí, které se předškolního vzdělávání neúčastní, podpora žáků ze socioekonomicky znevýhodněného a kulturně odlišného prostředí, specificky romského etnika, v dosažení školního úspěchu, snížení míry odkladů povinné školní docházky na území města Ostravy.

V čem je služba inovativní: Zaměřuje se na cílovou skupinu, na jejíž potřeby není v současném systému adekvátně reagováno z důvodu věku, kombinace potřeb atd.

Dítě mimo rodinu

- **Rodiče se zkušeností opakovaného odebrání dítěte z péče**
- **Práce s biologickou rodinou dítěte vyrůstajícího v náhradní rodinné péči**
- **Řešení situace dětí dlouhodobě umístěných v ústavní výchově**

V rámci tohoto tématu najdeme příklady služeb určených pro dítě a jeho rodinu v případě, kdy musí být dítě odděleno od svých rodičů. Jedním ze zásadních limitů tuzemského systému ústavní péče je příprava dětí a mladých dospělých na samostatný život. V praxi se ukazuje, že režimové pojetí ústavního života spolu s chybějícími podpůrnými osobami, které by dítě provázely jeho vstupem do dospělosti, vedou k častému selhávání dětí při odchodu z ústavní péče. Proto zde představujeme hned několik služeb reagujících na tuto situaci.

Dalším problémem je to, že s rodinou dítěte v době, kdy je odděleno od rodičů většinou nikdo systematicky napracuje na možnosti návratu dětí. Po dovršení osmnáctého roku života se však mnoho z dětí do svých rodin vrací, ani děti, ani samotné rodiny však na tuto situaci nejsou připraveny.



Název služby, programu: Poradenské centrum pro děti a mládež

Web: <https://pestalozzi.cz/sluzby/poradenske-centrum-pro-deti-a-mladez/>

Název organizace: Centrum J. J. Pestalozziho, o.p.s.

Oblast působení: sociální

Kraj/ORP: Pardubický kraj/Chrudim

Forma poskytování, úhrada: Služba je poskytována bezplatně, ambulantní i terénní, individuální i skupinové, poradenství osobně, e-mailem, telefonicky, fcb).

Popis služby, oblast potřeb, na kterou reaguje: Poradenské centrum pomáhá pravidelně a dlouhodobě připravovat děti a mladé lidi (12-26 let), kteří žijí v ústavních zařízeních nebo v pěstounských rodinách, na těžkou životní situaci spojenou s odchodem do samostatného života.

V čem je služba inovativní: Zaměřuje se na cílovou skupinu, na jejíž potřeby není v současném systému adekvátně reagováno z důvodu věku, kombinace potřeb atd. Práce je zaměřena na celkový rozvoj osobnosti dětí, včetně praktického nácviku konkrétních dovedností, seznámení s funkcí a účelem různých institucí, služeb a úřadů. Komplexní podpora zahrnuje poradenství, individuální konzultace, vzdělávací aktivity, sociálně terapeutické aktivity, doprovázení, služby v terénu. Nabízí týdenní nácvikový pobyt, síťová setkávání, víkendovou sociálně terapeutickou a nácvikovou činnost, skupinu osobnostního rozvoje, příručku pro děti odcházející z dětských domovů nebo pěstounské péče, spolupracuje s výchovnými zařízeními, s rodinou, školou, kurátory, úřady a dalšími institucemi.

Název služby, programu: Před startem

Web: <https://www.fchlovosice.cz/realizovane-projekty/pred-startem/>

Název organizace: Farní charita Lovosice

Oblast působení: sociální

Kraj/ORP: Ústecký kraj/Lovosice

Forma poskytování, úhrada: Služba je poskytována zdarma.

Popis služby, oblast potřeb, na kterou reaguje: Projekt „před Startem“ je zaměřen na posílení připravenosti mladých lidí 15 až 18 let z náhradní péče na vstup do vlastního samostatného života (vzdělávání v oblastech fungování v životě, jako je hospodaření s financemi, komunikace s úřady a zařizování osobních záležitostí, v oblasti práce atd.) za asistence a reflexe sociálního pracovníka.

V čem je služba inovativní: Jde o příklad netradičních postupů při zajištění ochrany práv dětí a pomoci ohroženým rodinám a dětem. Hlavní myšlenkou celého projektu je praktická zkušenost. Projekt je založen na prakticky prožité zkušenosti a posílené dovednosti každého účastníka projektu tak, aby v období, kdy bude poprvé reálně prožívat a řešit vlastní náročné životní situace bez pomoci a podpory pracovníků dětských domovů či pěstounů, již věděl a měl základní představu o svých možnostech a orientoval se v nich. Tento projekt realizuje Farní charita Lovosice s dětským domovem v Dlažkovicích.

Název služby, programu: „Osobnostně rozvojový program pro dospívající děti v NRP“

Web: <https://www.cpnrp.cz/nase-sluzby/osobnostne-rozvojovy-program-pro-mladez/>

Název organizace: Centrum pro náhradní rodinnou péči, o. p. s.

Oblast působení: sociální

Kraj/ORP: Ústecký kraj/Litoměřice

Forma poskytování, úhrada: zdarma, každý rok programu jednodenní setkání (interaktivní seminář, individuální konzultace s lektorem), intenzivní víkendový pobyt.

Popis služby, oblast potřeb, na kterou reaguje: individuální doprovázení dětí během tří let v období dospívání, setkávání podpůrné skupiny dospívajících pod vedením dvojice lektorů formou sobotních a víkendových výjezdních programů. Poradenství, mentoring, koučink, nácvik sociálních dovedností, komunikace, práce s emocemi.

V čem je služba inovativní: Jedná se o příklad netradičních postupů při zajištění ochrany práv dětí a pomoci ohroženým rodinám a dětem. Přináší širokou škálu odborných služeb pro náhradní rodinu, zabezpečení jejich maximální dostupnosti a poskytování co nejlepší profesionální podpory pro úspěšné zvládnutí výchovy svěřených dětí. Osobnostně rozvojový program pro dospívající děti, ve věku 13 až 15 let (možné zařadit i mladší děti) vyrůstající v pěstounských nebo osvojitelských rodinách je tříletý. Během této doby se vytváří stabilní podpůrná skupina cca deseti mladých lidí, která bude fungovat i po ukončení projektu. Konzultace mohou využít i náhradní rodiče a získat doporučení a nový náhled na své dítě. V průběhu projektu je každý účastník doprovázen klíčovým pracovníkem organizace.

Název služby: „SPOLU“, Sociálně aktivizační služba (dále jen SAS)

Web: <https://www.ddholice.cz/spolu-sas/>

Název organizace: Dětský domov Holice

Oblast působení: sociální

Kraj/ORP: Pardubický kraj/Holice

Forma poskytování, úhrada: Služba je poskytována ambulantní formou vždy od pondělí do pátku fixně v čase 8:00 až 10:00 hodin, dále dle individuálních potřeb klienta. Terénní forma služby je realizována pravidelně v čase 10:00 až 16:00, dále dle individuálních potřeb klienta. Služba je v obou formách poskytována zdarma.

Popis služby, oblast potřeb, na kterou reaguje: Služba se zaměřuje na vztahové či sociální potíže dítěte či rodiny. Poskytuje podporu dětem a mladým dospělým vracejícím se z ústavní výchovy, nebo jiné formy náhradní rodinné péče zpět do rodiny; mladým dospělým před odchodem a do 5 let od odchodu z ústavní výchovy, nebo z jiných forem náhradní rodinné péče (hledání práce, hospodaření s penězi, vedení vlastní domácnosti, vztahové problémy, problémy se závislostmi). Práce s biologickou rodinou dítěte v ústavní výchově, osobami sociálně znevýhodněnými, s lehkou mentální retardací, se zdravotním postižením (onemocnění smyslová, pohybová, psychiatrická), s kombinovanými postiženími. Návrat dítěte ze zařízení pro výkon ústavní výchovy zpět do rodiny, která je připravena na péči o dítě. Šťastné a spokojené dítě ve fungující rodině. Mladý dospělý úspěšně připravený fungovat v běžném životě. Člověk orientující se v sociálních vazbách. Posláním služby je spolupracovat s rodinami, dětmi a mladými dospělými, které směřuje k dlouhodobě udržitelnému vedení domácnosti a k zajištění přiměřené výchovy.

V čem je služba inovativní: Zaměřuje se na cílovou skupinu, na jejíž potřeby není v současném systému adekvátně reagováno z důvodu věku, kombinace potřeb atd. SAS je součástí dětského domova - práce s rodinou.

Název služby: Aktivizace mladých na prahu dospělosti

Web: <https://stred.info/cs/?category=novinky&page=aktivizace-mladych-na-prahu-dospelosti>

Název organizace: STŘED, z. ú.

Oblast působení: sociální

Kraj/ORP: Kraj Vysočina/Třebíč

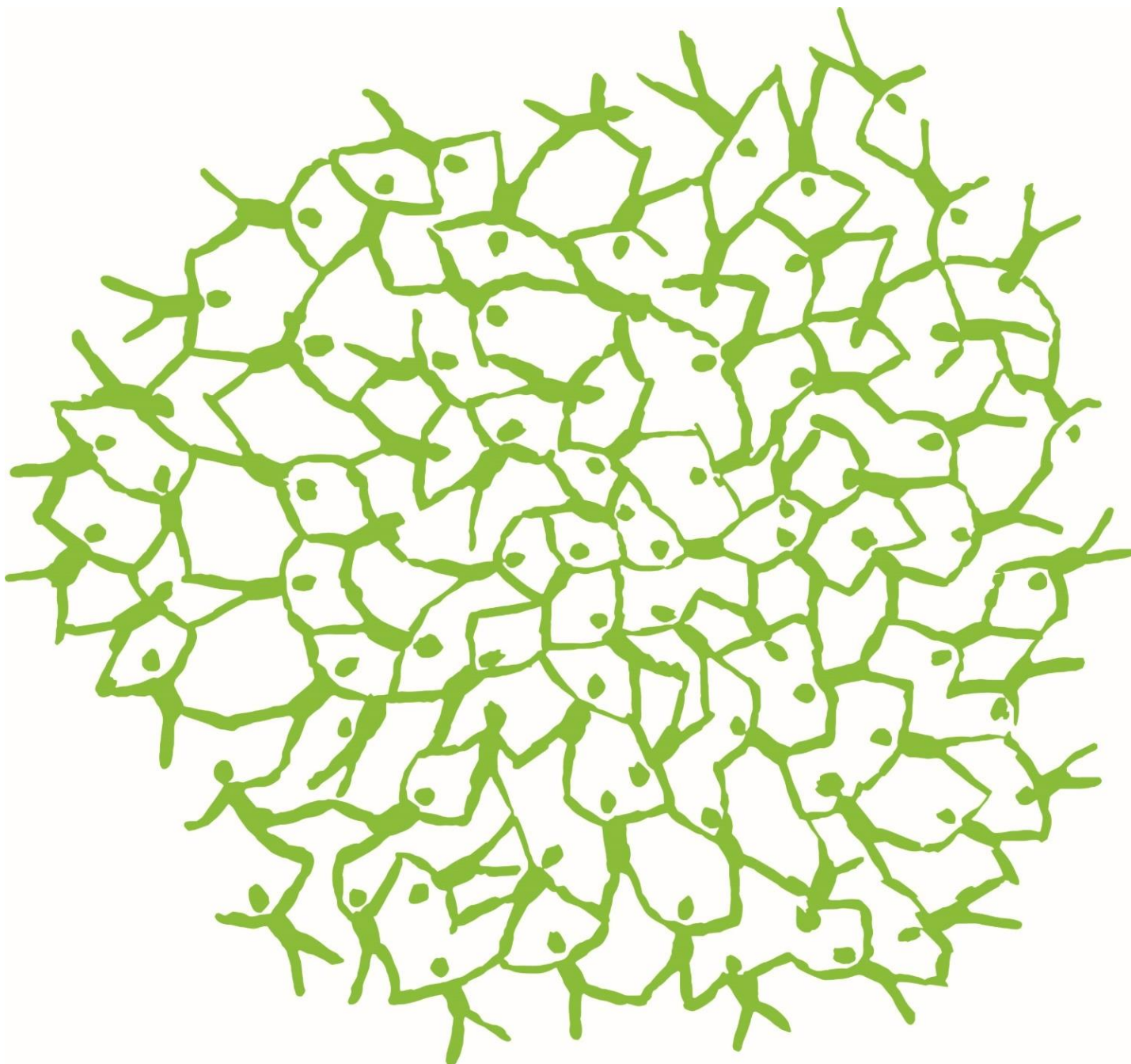
Forma poskytování, úhrada: Služba je poskytována bezplatně ambulantní a terénní formou.

Popis služby, oblast potřeb, na kterou reaguje: Projekt je zaměřen na cílovou skupinu mladých osob ve věku 15-26 let, zejména děti z pěstounských rodin a rizikovou mládež. Účelem tohoto projektu je vyřešit nedostatečnou integraci zmíněné cílové skupiny, kdy prostřednictvím sociálního výcviku chceme zvýšit šance mladých lidí na zapojení do běžného života, zesílit jejich schopnost najít si a udržet práci a také žít v harmonické rodině. Tento projektový cíl povede k tomu, že budou méně závislí na sociální podpoře. Klienti se zúčastní pravidelných setkání, seminářů a vytvoří komunitu, kde si budou navzájem pod dohledem vyškolených pracovníků vyměňovat zkušenosti, čímž se připraví na svoji budoucnost. Dále projdou praxí jako dobrovolníci ve smluvních organizacích, za podpory dobrovolnického centra STŘED, z. ú. V rámci tohoto projektu klienti podstoupí kromě vstupního pohovoru, psychologický a sociální výcvik a v případě zájmu jim bude nabídnuta možnost terapie. V konečné fázi projektu, v období letních prázdnin, pojedou klienti na letní výcvikový kurz. Cílem aktivity je řešení nedostatečné integrace cílové skupiny tj., dětí a mládeže s rizikovými projevy v chování, vyrůstajících v ohrožených rodinách, v náhradní rodinné nebo ústavní péči. Prostřednictvím podpory, doprovázení, sociálního výcviku se zvyšuje šance cílové skupiny na zvládnutí přechodu do běžného života a integraci do společnosti.

V čem je služba inovativní: Je v právním řádu ČR definována, využívá však nové postupy a metody práce s cílovou skupinou. Aktivita propojuje službu sociální rehabilitace s novými formami práce s cílovou skupinou, a to o vstupní diagnostiku, mapování potřeb konkrétního klienta a aktivizační pobyt.

Mezioborová spolupráce

Zkušenosti ze zahraničí i z aktivity síťování v tuzemsku ukazují, že bez dobré mezioborové spolupráce se funkční systém podpory dětí neobejde. Vybrané příklady ilustrují případy spolupráce, kdy se do spolupráce služeb kromě samotných aktérů aktivně zapojují i zástupci samosprávy, případně další poskytovatelé služeb komunitního typu.



Název služby, programu: Program Asistence prevence kriminality (APK) – Asistence obětem a pachatelům trestné činnosti!

Web: <http://www.drom.cz/stranka/cz/31/apk---vice-o-programu/>

Název organizace: DROM, romské středisko, p. o.

Oblast působení: sociální

Kraj/ORP: Jihomoravský kraj/Brno

Forma poskytování, úhrada: Služba je poskytována bezplatně.

Popis služby, oblast potřeb, na kterou reaguje: Program APK napomáhá eliminaci kriminality a patologických jevů v sociálně vyloučených lokalitách, a to jak kriminality, při níž se obyvatelé těchto lokalit stávají oběťmi trestné činnosti, tak i kriminality, kterou sami páchají. Program APK v Brně se zaměřuje na problematiku páčání trestné činnosti ze strany dětí a mladistvých a na sociálně patologické jevy vyskytující se v těchto cílových skupinách (drogy, záškoláctví, zanedbávání péče o dítě, domácí násilí atd.).

V čem je služba inovativní: Jde o pozitivní příklad systémové a dlouhodobé spolupráce mezi aktéry systému péče o ohrožené děti. Propojení přímé sociální práce ve vyloučené lokalitě s úzkou spoluprací s Policií ČR, OSPOD, školami, probační a mediační službou a aktivním vyhledáváním klientů. Služba OSPOD nabízí vyhledávání klienta OSPOD v terénu (zákonný zástupce, dítě), předávání informací od OSPOD klientovi (obsílka, termín výslechu apod., doprovod klienta na OSPOD, jednání v zájmu klienta při kontaktu s OSPOD, zprostředkování kontaktu klienta OSPOD s návaznými službami (terénní programy, odborné soc. poradenství atd.), prevenci útěkářství dětí a mladistvých v ústavní péči (komunikace s rodinou). Zástupci aktérů se pravidelně 1x měsíčně setkávají, informují se o situaci v sociálně vyloučených lokalitách a spolupracují při řešení problémů.

Název služby, programu: Interaktivní případové konference (IPK)

Web: <http://www.amalthea.cz/pripadove-konference/>

Název organizace: Amalthea z.s.

Oblast působení: sociální

Kraj/ORP: Pardubický kraj/Chrudim

Forma poskytování, úhrada: Služba je poskytována zdarma.

Popis služby, oblast potřeb, na kterou reaguje: Případové konference s důrazem na zapojení dítěte do řešení situací, které se jich týkají. Pro dítě je společné setkání uzpůsobeno tak, aby bylo příjemné a bezpečné. Zavádění inovativních služeb do praxe, podpora organizací, které se danou oblastí zabývají. V roce 2019 nabízí Amalthea v Pardubickém kraji facilitaci IPK zdarma. Na webových stránkách Amalthea, z. s. je k dispozici Metodika interaktivní případové konference a pomocné nástroje pro zjišťování názoru dítěte.

V čem je služba inovativní: Služba je v právním řádu ČR definována, využívá však nové postupy a metody práce s cílovou skupinou. Jedná se o modifikovanou verzi klasické případové konference, která se však prakticky liší přítomností dítěte jako hlavního účastníka. Setkání se přizpůsobuje dítěti, jeho průběh je méně formální, živější. Celým procesem IPK, a to od přípravy až po samotnou realizaci, je dítě provázeno průvodcem, předem určenou osobou, odborníkem, který je v metodě vyškolen. Na IPK hájí zájmy dítěte a během setkání je mu oporou. Zná názory a přání dítěte a je dítěti nápomocen v jejich zprostředkování dospělým. Velmi často děti mají při IPK k dispozici i podpůrnou osobu ze své vlastní sociální sítě, přátel či rodinných příslušníků. Dítě takto zapojené do rozhodovacího procesu o sobě

samotném získává zkušenost, že na řešení svých problémů není samo. Metoda je přínosem pro rodinu, dítě i OSPOD, kterému pomáhá efektivně zmapovat situaci v rodině, má možnost vidět vztahové interakce, zjistit názor dítěte a zapojit ho i rodinu do rozhodování. Nezůstává na plánování a rozhodování sám.

Název služby, programu: Projekt „Spolu a aktivně“ - preventivní aktivity na podporu rodiny

Web: <https://www.akropolis-uh.cz/spolu-a-aktivne-1476791694>

Název organizace: Akropolis, z. s.

Oblast působení: sociální

Kraj/ORP: Zlínský kraj/Uherské Hradiště

Forma poskytování, úhrada: Některé zdarma, jiné zpoplatněné.

Popis služby, oblast potřeb, na kterou reaguje: Záměrem projektu je vytvoření komplexní nabídky služeb pro rodiny s dětmi preventivního a podpůrného charakteru, které reflektují jejich aktuální situační a životní potřeby. Nabídku tvoří poradenství, tematické přednášky, psychosociální a tréninkové aktivity, besedy a workshopy, konzultační a informační činnost, hlídání dětí jako doprovodná služba aktivit pro rodiče a vytváření prostoru pro neformální setkávání rodičů a dětí. Cílovou skupinu projektu tvoří rodiny s dětmi, širší rodiny.

V čem je služba inovativní: Jedná se o pozitivní příklady systémové a dlouhodobé spolupráce mezi aktéry systému péče o ohrožené děti. Inovací je komplexnost služeb, tzv. pod jednou střechou podporujících fungování rodin na Uherskohradištsku a rozvoj rodičovských kompetencí (pestré vzdělávací, volnočasové a dobrovolnické aktivity pro děti, mládež, dospělé, seniory), propojování generací a setkávání. Pro snazší sladění pracovního a rodinného života mohou rodiče využít službu miniškolky, která je určena dětem od 1,5 roku do 3 let. V poslední době se zaměřuje na práci s dětmi se specifickými potřebami (ADHD, poruchy učení, poruchy autistického spektra), rozvoj smyslového vnímání.

Název služby, programu: Podpora rodin

Web: <http://www.jedenstrom.cz/>

Název organizace: JEDEN STROM, Z. Ú.

Oblast působení: školská

Kraj/ORP: Středočeský kraj/Černošice

Forma poskytování, úhrada: Poradenství je poskytováno zdarma, školné podle ceníku.

Popis služby, oblast potřeb, na kterou reaguje: Předškolní a školní vzdělávání pro děti od 2 do 11 let, provoz certifikované lesní mateřské školky, dětských skupin a komunitní školy v režimu individuálního (domácího) vzdělávání, služby poradenského centra JEDEN PROSTOR, které poskytuje komplexní služby v oblasti podpory rodiny a vztahů, psychologické a speciálně pedagogické poradenství.

V čem je služba inovativní: Zaměřuje se na cílovou skupinu, na jejíž potřeby není v současném systému adekvátně reagováno z důvodu věku, kombinace potřeb atd. Školské pracoviště s nadstandardní péčí o integrované děti, zajišťuje návazné služby poradenského pracoviště s externími odborníky z psychologických a zdravotnických oborů. Vstřícné k rodinám, které nemohou z finančních důvodů zajistit svým dětem volnočasové aktivity (prominutí školného ze sociálních důvodů).

Název služby: PET TÝM poradna

Web: <https://www.bunkr.cz/sluzby>

Název organizace: Bunkr, o.p.s.

Oblast působení: sociální

Oblast poskytování: Nezisková organizace, která reaguje na tíživé životní situace dětí, mladých lidí, doprovází je k dospělosti, podporuje sociální vazby v rodině i komunitě.

Kraj/ORP: Moravskoslezský kraj/Třinec

Forma poskytování, úhrada: Služba byla poskytována zdarma či za symbolický poplatek.

Popis služby, oblast potřeb, na kterou reaguje: Tento multidisciplinární tým fungoval v letech 2013 až 2016 na území Třince a zanikl kvůli nedostatku financí. Název služby se skládá z počátečních písmen zastoupených profesí, Psycholog, Etoped-speciální pedagog a Terapeut. Jednalo se o zařízení odborného poradenství (na základě pověření k výkonu SPO). Rodiče se obraceli na program, když svému dítěti nerozuměli, řešili situace spojené s výchovou dítěte jako např. nerespektování pravidel, obtíže se školní docházkou, útěky z domova, experimenty s návykovými látkami, krize dospívání apod. Na poradnu se obracely i děti samotné.

V čem je služba inovativní: Propojuje několik typů služeb, poskytovaných na základě různých právních předpisů, v různých systémech odbornosti, financování a kvalifikačních požadavků.

Složení týmu, odbornost pracovníků: Psycholog, etoped-speciální pedagog a terapeut.

Název služby: Centrum rodinných konferencí Lata

Web: <http://www.crklata.cz/>

Název organizace: Lata - programy pro mládež a rodinu, z. ú.

Oblast působení: sociální

Kraj/ORP: Praha

Forma poskytování, úhrada: Centrum rodinných konferencí Lata organizuje rodinné konference pro rodiny zdarma.

Popis služby, oblast potřeb, na kterou reaguje: Rodinná konference je setkání rodiny, blízkých, příbuzných, ale třeba i přátel, jehož cílem je se společně dobrat toho nejlepšího řešení situace dítěte nebo rodiny. Rodinnou konferenci pomáhá rodině organizovat nezávislý a nestranný koordinátor, který do řešení nijak nezasahuje. Na počátku celé přípravy pokládá zadavatel rodinné konference otázku, na kterou účastníci konference hledají odpověď. Tato odpověď je dohoda v podobě plánu, který písemně zachycuje navržené postupy a řešení. Tento plán je pak užitečným podkladem zejména pro jednání s OSPOD či soudy. Samotné setkání probíhá na neutrálním místě podle dohody s rodinou a blízkými a má tři části. V první části je přítomna rodina a její nejbližší, koordinátor konference, zadavatel a eventuálně další odborníci, jejichž úkolem je pouze informovat rodinu o svých službách (např. právník, terapeut). V druhé části již rodina samostatně pracuje na zadání rodinné konference a tvoří dohodu ve formě písemného plánu. Ve třetí části pak dochází ke schválení plánu a rozloučení. Zde je opět přítomen koordinátor a popřípadě i zadavatel. Zadavatelem rodinné konference může být rodič či jiný člen rodiny nebo blízký dítěte, pracovník školy, neziskové organizace, psycholog, pracovník OSPOD nebo i soud. Administrátor především komunikuje se zadavatelem, pomáhá definovat otázku rodinné konference a vede a podporuje koordinátora v průběhu přípravy rodinné konference. Koordinátor pomáhá rodině s přípravou rodinné konference (se stanovením termínu, místa atd.), informuje všechny účastníky o otázce a cílech rodinné konference. Odborníci jsou lidé z různých oblastí

(právo, psychologie atd.), kteří přicházejí na rodinnou konferenci s nabídkou svých služeb nebo za účelem předání odborných informací, které účastníci potřebují znát pro tvorbu plánu.

V čem je služba inovativní: Jde o službu, která zatím není v českém právním řádu ukotvena. Jedná se o přístup k rodinám, který respektuje a zdůrazňuje právo i povinnost rozhodovat o způsobu řešení situace dítěte v rodině s cílem aktivizovat potenciál přirozené sociální sítě kolem dítěte. Rodinná konference dává rodině možnost se znovu chopit zodpovědnosti, dává jí možnost rozhodovat a zvyšuje motivaci a sebedůvěru rodiny v této zodpovědnosti obstát.

Název: Mezioborová skupina

Web: <https://www.barevnysvetdeti.cz/pro-odborniky/mezioborova-skupina/>

Název organizace: Barevný svět dětí

Oblast působení: multidisciplinární

Kraj/ORP: Praha

Popis služby, oblast potřeb, na kterou reaguje: Intervizní setkávání pracovníků sociálních služeb, školství a dalších, témata - týkají se přímé práce s klienty, pravidelně 4 za rok. Mezioborová skupina je určena pro odborníky z oblasti péče o ohrožené děti a mládež a náhradní rodinné péče. Cílem skupiny je podpora spolupráce a komunikace mezi odborníky s přesahem k legislativním změnám. Snažíme se o to, aby si jednotlivé profese byly vzájemně nápomocny při řešení problémů. Při pravidelných setkáních má každý člen možnost představit kazuistiku případu, který aktuálně řeší, a ostatní členové mu mohou poradit z pozice jejich profese. Součástí setkání je také prostor pro krátkou prezentaci činnosti a nových projektů různých organizací. Mezioborová skupina se schází pravidelně čtyřikrát ročně v prostorách Barevného světa dětí, z. s. v odpoledních časech, mezi 15:00 a 18:00 hodinou.

V čem je služba inovativní: Jde o pozitivní příklad systémové a dlouhodobé spolupráce mezi aktéry systému péče o ohrožené děti.

Název programu: Konzultant do každé školy

Název organizace: Magistrát města Frýdku-Místku

Oblast působení: školská, sociální

Kraj/ORP: Moravskoslezský kraj/Frýdek-Místek

Popis služby, oblast potřeb, na kterou reaguje: Cílem programu je navázání osobního kontaktu pracovníka OSPOD s výchovným poradcem školy za účelem zefektivnění vzájemné spolupráce, podpory a pomoci školám, potažmo dětem a rodinám v náročné situaci. Do programu se zapojilo 22 z 23 oslovených základních škol ve Frýdku-Místku s prvním i druhým stupněm vzdělávání. Realizaci programu zabezpečuje sedm kurátorů nad rámec svých běžných pracovních povinností. Každému z nich jsou přiděleny tři až čtyři školy, s jejichž výchovným poradcem byl navázán osobní kontakt. Výchovný poradce má rovněž možnost se na konzultanta obracet telefonicky i prostřednictvím e-mailu. Obsah každého kontaktu i osobního jednání je konzultanty písemně zaznamenán; z těchto zápisů vypracuje na konci každého pololetí závěrečnou zprávu.

V čem je služba inovativní: Jde o pozitivní příklady systémové a dlouhodobé spolupráce mezi aktéry systému péče o ohrožené děti.

Název služby: Setkání okolo dítěte

Web: <https://naserovnovaha.cz/tymy-okolo-ditete/>

Název organizace: Naše rovnováha, z. s.

Kraj/ORP: Moravskoslezský kraj/Český Těšín (působnost projektu v celém MSK i OLK)

Oblast působení: Multidisciplinární

Popis služby, oblast potřeb, na kterou reaguje: Umožňujeme řešení problému klienta nebo pacienta prostřednictvím týmu odborníků z různých oborů. Projekt je zaměřen na přenos metody Tým okolo dítěte do praxe v ČR. Jde o multidisciplinární týmy odborníků vedené facilitátorem, které spojuje stejný klient / pacient nebo rodina. V čase 90 minut se tým po prezentaci případu z pohledu různých odborností snaží najít nový pohled nebo přístup k léčbě. Tým odborníků může být z různých institucí, organizací, ambulancí, škol nebo sociálních služeb. Přizváni jsou všichni odborníci: sociální pracovníci, psycholog, psychiatr, neurolog, praktický lékař, pediatr, logoped, pedagogové a speciální pedagogové. Záměrem je jakýkoliv posun ve vedení nebo léčbě, zesílení spolupráce klienta a propojení odborníků.

V čem je služba inovativní: Služba doposud není v českém právním řádu ukotvena.

Shrnutí zjištěných informací a návrh systematického ukotvení podpory inovací v současném systému práce s ohroženými dětmi a rodinami

Z přehledu inovativních služeb a množství služeb v něm obsažených je zřejmé, že i **přes to, že inovace** v oblasti práce s ohroženými dětmi a rodinami **nejsou v současnosti systematictěji podporovány, vzniká v praxi mnoho inspirativních služeb** a postupů. Při sběru dat o inovativních službách se také potvrdil předpoklad, že nejvíce inovací vzniká v rámci **neziskového sektoru**, který je schopen nejpružněji reagovat na měnící se podmínky, strukturální změny ve společnosti a z nich vyplývající změny v naplňování potřeb dětí a rodin.

V poslední části textu se budeme věnovat podmínkám poskytování inovativních služeb a možnostem jejich systémového uchopení, včetně jejich nákladovosti a možností financování.

Principy inovativních služeb

Na základě sebraných příkladů služeb, ale také při vědomí bariér v systému a s přihlédnutím ke strategickým dokumentům přijatým vládami ČR v oblasti ochrany práv dětí v posledních letech, lze definovat několik principů, které by měl mít poskytovatel na paměti v procesu tvorby inovace vlastní služby:

Principy inovativních služeb
→ Služba, přístup nebo metoda práce zahrnuje dítě i jeho rodinu (dítě, jeho rodiče, případně další osoby blízké dítěti jsou prokazatelně aktivně zapojeni do řešení situace rodiny, zejm. zohledněním názoru dítěte/rodiny na situaci rodiny, aktivním zapojením dítěte/rodiny do návrhu a realizace řešení situace rodiny, zapojení dítěte/rodiny do hodnocení efektivity služby apod.), včetně zajištění bezpečných podmínek participace dítěte.
→ Rodiče nebo jiné osoby pečující o dítě (např. se jedná o náhradní rodiče, třetí osoby apod.) jsou vnímáni jako partneři pomáhajících profesionálů , je vždy respektována jejich rodičovská role (součástí služby jsou opatření umožňující zachování a rozvoj rodičovské role, zachování vztahu rodiče a dítěte, udržitelnost cíle návratu dítěte do péče rodičů apod.).
→ Východiskem práce je nejlepší zájem dítěte , ten je odvozen od vyhodnocení potřeb dítěte (cíle práce mají oporu v komplexním posouzení potřeb dítěte zahrnujícím názor dítěte a rodičů, součástí popisu služby je mechanismus, jakým byl nejlepší zájem dítěte určen).
→ Práce s dítětem a rodinou je plánována z dlouhodobého hlediska respektujícího vývoj dítěte a situace rodiny (opatření přijímaná ve prospěch dítěte v rámci služby jsou plánována z dlouhodobého hlediska, součástí plánu jsou dlouhodobá, střednědobá i krátkodobá opatření, jednotlivá opatření jsou flexibilní a otevřená různým možnostem vývoje situace dítěte a rodiny. Opatření jsou vzájemně provázána a míra zásahu do rodičovských kompetencí je odstupňována podle míry intervence).
→ Práce s dítětem a rodinou je koordinována , v každý okamžik je zřejmé, kdo je odpovědný za vyhodnocování efektivity práce a rozhodování ve prospěch dítěte (součástí služby je plán práce s dítětem a rodinou, v němž je určena role koordinátora poskytování podpory a jsou rozděleny role jednotlivých aktérů, včetně dítěte a rodiny).

→ Inovovaná služba, přístup nebo metoda je postavená na bázi multidisciplinárního přístupu , zapojení odborníků více profesí (do poskytování podpory dítěti/rodině je zapojeno více odborníků různých profesí, zejm. z oblasti sociální práce, školství, zdravotnictví, justice apod.).
→ Inovovaná služba, přístup nebo metoda je založena na posilování silných stránek dítěte a rodiny , tzv. pozitivní přístup (součástí služby je identifikace silných stránek dítěte/rodičů a jejich posilování směrem k řešení situace dítěte/rodiny).
→ Důraz je kladen na prevenci ohrožení a včasnou pomoc dítěti a rodině (součástí služby jsou opatření směřující k podpoře dítěte a rodin dříve, než nastane situace ohrožení dítěte).
→ Není podporován rozvoj služeb poskytovaných pobytovou formou v kolektivních zařízeních ústavní výchovy , s výjimkou služeb směřujících k návratu nebo umístění dítěte do rodiny (spolupráce v rámci externích týmů, aktivizace rodiny, edukace pracovníků, apod.).

Analýza nákladovosti a možností financování inovativních služeb

Při řešení nákladovosti a možností financování služeb se opíráme zejména o Analýzu inovativních postupů a služeb v ČR (IPŘ 2017) a o vlastní analýzu financování vycházející z informací poskytnutých poskytovateli služeb zařazených do našeho přehledu.

Přehled inovací obsahuje velmi široké spektrum služeb a postupů, jejichž nákladovost bude logicky velmi rozdílná. Předpokládanou nákladovost služeb lze tedy demonstrovat ve formě definice základních parametrů pro její výpočet a rámcovým porovnáním nákladů při využití stávajících postupů a postupů inovativních. Klíčovým nákladem jakýchkoliv činností vykonávaných v oblasti péče o ohrožené děti jsou lidské zdroje.

V době zpracování analýzy byly průměrné mzdové **náklady na jedno odborné místo⁵ následující⁶**:

- odborný pracovník v oboru sociální práce, 145,80 Kč/hod., tj. 24 495 Kč měsíčně, resp. 32 823 Kč tzv. superhrubé mzdy;
- psycholog, 190,1 Kč/hod. tj., 31 937 Kč měsíčně, resp. 42 795 Kč tzv. superhrubé mzdy;
- speciální pedagog, 197,9 Kč/hod., tj. 33 247 Kč, měsíčně, resp. 44 551 Kč tzv. superhrubé mzdy;
- sestra pro pediatrii, 206,7 Kč/hod., tj. 34 726 Kč měsíčně, resp. 46 532 Kč tzv. superhrubé mzdy;
- řídící pracovník v oblasti péče o děti, 234,1 Kč/hod., tj. 39 329 Kč měsíčně, resp. 52 701 Kč tzv. superhrubé mzdy; atd.

Podle typu služeb tvoří osobní náklady průměrně cca 70 % až 80 % celkových neinvestičních nákladů poskytovatelů (u terénních služeb může být tento podíl vyšší), zbytek pak představují provozní, věcné a administrativní výdaje⁷. U každého typu služby tak lze na základě definice složení týmu a počtu členů odhadnout předpokládané neinvestiční náklady služby.

Naprostá většina služeb navržených pro implementaci formou sociálních inovací reprezentuje **služby preventivního charakteru**. Jak prokázala analýza, která se věnovala otázce nákladovosti služeb

⁵ Analýza uvádí výběr některých profesí, které se mohou v týmech inovativních služeb objevit.

⁶ Informační systém o průměrném výdělku. Výsledky za 4. čtvrtletí roku 2016. Dostupné z: <http://www.ispv.cz/cz/Vysledky-setreni/Aktualni.aspx> [cit. 15-05-2017].

⁷ Zpracovatel vychází ze zkušeností z jím dříve zpracovávaných výzkumů a analýz v oblasti péče o ohrožené děti, například Analýza hmotných zdrojů v zařízeních Pardubického kraje zapojených do projektu „Transformace péče o ohrožené děti a mládež“, 2015.

v oblasti péče o ohrožené děti⁸, je využití preventivních forem práce výrazně ekonomicky výhodnější než všechny „následné“, resp. náhradní typy péče. Průměrné měsíční neinvestiční náklady na jedno dítě umístěné v ústavní péči činily dle citované analýzy 42 483 Kč. V případě dítěte vyrůstajícího v náhradní rodinné péči zajištěné formou dávek pěstounské péče a službami tzv. doprovázení šlo o 16 046 Kč měsíčně. Oproti tomu náklady na terénní práci činily 6 780 Kč měsíčně na jedno dítě, a to v teoretickém případě, že by na jednoho sociálního pracovníka připadalo pouze 10 dětí a s těmito dětmi by současně pracoval orgán sociálně-právní ochrany dětí a terénní sociální služba (tedy dva sociální pracovníci současně). Výpočet nákladů preventivních služeb byl prováděn na bázi nákladů na činnost sociálních pracovníků. Některé z inovativních služeb však budou svým charakterem a zaměřením přesahovat rámec sociální práce. Jak je patrné z výše uvedeného přehledu průměrných výdělků, náklady na činnost odborných pracovníků v jiných oborech (pedagogové, zdravotníci atd.) jsou vyšší. I tak by průměrné náklady na práci s jednou rodinou neměly přesáhnout 10 000 Kč měsíčně, jsou tedy **hluboko pod náklady na péči o dítě formou ústavní nebo náhradní rodinné péče**.

I přes přechodné navýšení nákladů spojených s implementací inovativních služeb lze předpokládat **pozitivní ekonomický dopad na celkové výdaje** systému péče o ohrožené děti. Výše uvedené údaje přitom zohledňují pouze (okamžité) přímé náklady. Kvalitnější systém péče o ohrožené děti, který nabídne příležitosti většímu počtu dětí a mladých lidí začlenit se do běžného společenského života, bude mít ještě významnější pozitivní dopady v dlouhodobém horizontu.

Možnosti financování v oblasti inovací služeb pro ohrožené děti a rodiny

Naprosto zásadním faktorem implementace jakýchkoliv změn jsou finance. Prostřednictvím šetření, které v roce 2016 provádělo Ministerstvo práce a sociálních věcí byly i v České republice identifikovány subjekty, které realizují sociální inovace a které ukazují, že **zejména ve spolupráci se zahraničím a soukromými zdroji financování (např. firemní nadace)** je možné v domácích podmínkách realizovat přínosné inovační projekty⁹. Klíčovým problémem je způsob financování. České prostředí až dosud spoléhá především na jednorázové aktivity podporované fondy Evropské unie. Tento stav bude (minimálně v tomto plánovacím období) přetrvávat. Existence možnosti čerpat fondy paradoxně limituje argumentace pro získání systémových národních zdrojů. Výstupy z projektů se však (až na výjimky) nepromítají do systémového financování. Navíc je třeba počítat s tím, že i toto plánovací období skončí. K dispozici jsou zkušenosti s financováním preventivních sociálních služeb v minulém plánovacím období, které se staly zcela závislými na individuálních projektech krajů z Evropského sociálního fondu. Vzhledem k tomu, že mezi novým a minulým plánovacím obdobím vznikla časová disproporce, hrozilo omezení těchto služeb. Je tedy nutno zcela cíleně plánovat využití národních zdrojů pro systémovou podporu sociálních inovací.

Jako nejjednodušší se nabízí možnost zřízení specifického dotačního řízení na národní úrovni, ani tato cesta se však nejeví jako koncepční (jsou k dispozici zkušenosti z dotačního řízení Ministerstva práce a sociálních věcí „Rodina a ochrana dětí“, jehož součástí byl samostatný dotační program právě na podporu inovací). Dlouhodobě udržitelnou cestou se jeví zahrnutí rozvoje systému a podpora inovací do plánovacích dokumentů správců (rozšířené) sítě sociálních služeb (resp. sítě služeb pro rodiny s dětmi). Decentralizace finančních prostředků v oblasti sociálních služeb z národní úrovně na úroveň krajů vytváří pro tyto procesy dobrý základ. Další z možností je prosazování tématu sociálních inovací do již existujících struktur na podporu výzkumu a inovací (Technologická agentura ČR).

⁸ MACELA, Miloslav. Analýza financování systému ochrany dětí a péče o ohrožené děti. 2014.

⁹ Sociální inovace 2014–2015. Šetření sociálně inovačních kapacit v České republice, s. 8.

Podpora vzniku a zavádění nových metod by se však neměla omezovat jen na orgány veřejné správy a formální poskytovatele služeb, měly by být otevřené i pro další subjekty (akademická a výzkumná pracoviště, neformální služby atd.). Vždy by mělo požadováno, aby byl zkoumán dopad (podložený a ověřený) inovativních metod na cílovou skupinu ohrožených dětí a jejich rodin.

Závěrem

„Příklady služeb popsaných v této publikaci ukazují, že lze realizovat celou řadu významných změn ve stávajícím systému, aniž by tyto změny byly podmíněny změnou zákona nebo systémovou změnou. Vyžaduje to nicméně otevřené myšlení a schopnost překračovat (někdy i vlastní) zavedené mechanismy a (často domnělé) hranice, odpovědný přístup a sebereflexi. Nedílnou součástí je tedy komunikace – schopnost vzájemně si porozumět, nahlížet na potřeby dětí jednotně a rozvíjet mezioborovou spolupráci.“

Systém péče o ohrožené děti a rodiny v České republice se potýká s řadou nedostatků. Proto je nutné hledat zdroje podpory přímo ve stávající praxi. Bílá místa systému zároveň mohou být pokryta inovativními přístupy a službami, a to jak z hlediska kvantity (doplnění chybějících služeb), tak kvality (nastavení alternativ k v současné době nevyhovujícím postupům).

Zahraniční i domácí příklady dobré praxe, které byly zahrnuty do projektu, ukázaly, že **inovace nutně neznamenají zvýšené finanční, organizační nebo personální nároky**. Mnoho inspirativních služeb je založeno na principu multidisciplinárních týmů, komunitních center, dobrovolnictví, podpůrných svépomocných skupin apod. **Objektivně tedy zavádění inovativních postupů a služeb téměř nic nebrání.**

Osvědčení inovativních postupů a služeb v praxi pak může mít přímý dopad na budoucí směřování finanční podpory pro oblast práce s dětmi a rodinami.

Příklady služeb popsaných v této publikaci ukazují, že **lze realizovat celou řadu významných změn ve stávajícím systému, aniž by tyto změny byly podmíněny změnou zákona nebo systémovou změnou**. Vyžaduje to nicméně otevřené myšlení a schopnost překračovat (někdy i vlastní) zavedené mechanismy a (často domnělé) hranice, odpovědný přístup a sebereflexi. Nedílnou součástí je tedy komunikace – schopnost vzájemně si porozumět, nahlížet na potřeby dětí jednotně a rozvíjet mezioborovou spolupráci.

Současná praxe ukazuje, že řada inovací je již zavedena nebo se zavádí, a teprve čas ukáže, který ze zamýšlených směrů se osvědčí. Nicméně bez směřování vpřed a překonávání bariér by se stávající systém ochrany ohrožených dětí a rodin stal statickým, drahým a postupně i nefunkčním. **Chceme tímto materiálem všechny aktéry povzbudit k odvaze myslet a konat inovativně. Doufáme, že i tento materiál přispěje k rozšiřování inovativního myšlení a hledání nových cest při poskytování služeb.**

Zajímá vás téma inovací v práci s ohroženými dětmi a jejich rodinami?

Na toto téma jsme vydali následující materiály:

- **Inovovat může každý. Základní principy inovativních přístupů a služeb pro ohrožené děti a jejich rodiny**
- **Inovace v práci s ohroženými dětmi a rodinami**
- **Hledání nových cest. Komplexní přehled inovativních služeb pro ohrožené děti a jejich rodiny**

Všechny naleznete na <http://www.pravonadetstvi.cz/>.

Použité zdroje

- INSTITUT PROJEKTOVÉHO ŘÍZENÍ, 2017. Analýza inovativních postupů a služeb pro rodiny s dětmi v ČR. Praha: Ministerstvo práce a sociálních věcí [online]. [Cit. 20. 6. 2019]. Dostupné z: https://www.mpsv.cz/files/clanky/31566/Analiza_inovativnich_postupu_a_sluzeb_pro_rodiny_a_deti_v_Ceske_republice_2017_.pdf
- MACELA, Miloslav. *Analýza financování systému ochrany dětí a péče o ohrožené děti*. 2014. 46 s.

