

Optimální model minimální sítě služeb pro děti a jejich rodiny na úrovni ORP

Klíčová aktivita 1: Podpora a rozvoj služeb v oblasti sociálně-právní ochrany dětí

Projekt Systémový rozvoj a podpora nástrojů sociálně-právní ochrany dětí
Ministerstvo práce a sociálních věcí
www.pravonadetstvi.cz



Evropská unie
Evropský sociální fond
Operační program Zaměstnanost



PRÁVO NA DĚTSTVÍ

Obsah

Co je cílem tohoto materiálu?	2
Jaké jsou cíle síťování?	2
Co je síť služeb pro děti a jejich rodiny?	3
Kdo jsou aktéři sítě služeb?	3
Jak jsme postupovali při přípravě Optimálního modelu minimální sítě služeb pro děti a rodiny na území ORP?	4
Koncept potřeb dítěte a úrovní podpory	6
Definice potřeb dětí.....	7
Aktéři podpory a jejich charakteristiky	7
Optimální model sítě služeb	10
Role aktérů.....	11
Analýza reálné sítě služeb a návrh její optimální podoby	13
Kde je prostor pro rozvoj sítě?	13
Jak formulovat komentáře k tabulce sítě služeb?	14
Jak provést popis a zhodnocení spolupráce aktérů?	19
Jak formulovat doporučení pro rozvoj sítě?	23
Využití optimálního modelu minimální sítě služeb na úrovni ORP.....	28
Praktický příklad.....	29
Související materiály/dokumenty/analýzy	30

Co je cílem tohoto materiálu?

Tento dokument je výstupem z projektu „Systémový rozvoj a podpora nástrojů sociálně-právní ochrany dětí“, konkrétně klíčové aktivity 1. Podpora a rozvoj služeb v oblasti sociálně-právní ochrany dětí, podaktivity 1.1 Síťování služeb. Navazuje na materiál „Průvodce síťováním služeb pro děti a jejich rodiny“, konkrétně na jeho část „Metodika pro vytvoření minimální sítě služeb“. Současně zhodnocuje zkušenosti z tvorby dokumentů „Analýza místní sítě služeb a návrh její optimální podoby“. Lokální síťáři v uvedeném projektu zpracovali celkem 87 analýz na úrovni obcí s rozšířenou působností, ve kterých působili. Všechny tyto dokumenty jsou k dispozici na webu www.pravonadetstvi.cz.

Popis optimálního modelu sítě má návodný charakter a jeho účelem je v první řadě podpořit obce a jiné subjekty v aktivitách, které směřují k užší interdisciplinární spolupráci, jejímž jednotícím prvkem je kontinuální důraz na naplňování potřeb dětí. Jednou z vhodných metod, jak v tomto směru na lokální úrovni úspěšně postupovat, je síťování služeb.

Jaké jsou cíle síťování?

Hlavním cílem síťování služeb pro děti a rodiny, navazujícím na priority transformace těchto služeb, je posílení mezirezortní a multidisciplinární spolupráce v oblasti péče o ohrožené děti a jejich rodiny, podpora orgánů sociálně-právní ochrany dětí a dalších klíčových aktérů v oblasti síťování služeb pro ohrožené děti a rodiny; vytváření, podpora a rozvoj sítí služeb zejména na úrovni ORP. Očekávaným důsledkem je pak snižování počtu dětí, které musí svoji rodinu opustit, a zároveň zajištění co nejkvalitnější individuální péče pro děti, které se dostávají do systému náhradní rodinné péče.

Síťování představuje „návrat k rodině a dítěti“, snahu podpořit vybudování pevné podpůrné sítě v bezprostřední blízkosti rodin, a to s maximálním využitím všech dostupných zdrojů. Síťování je proto spíše přímou prací s lidmi než „vědeckým přístupem“ a dosavadní výsledky ukazují, že právě osobní kontakt síťáře (či jinak pojmenovaného koordinátora sítě) s aktéry tvoří základ úspěšného rozvoje sítě podpory. Na druhou stranu koordinátor síťování je kromě samotného propojování lidí také nositelem důležitých principů transformace systému péče o ohrožené děti a rodiny, přispívá k jejich lepšímu porozumění a zvnitřnění na úrovni lokality, a tím i k žádoucímu směřování práce s rodinami a dětmi. Síťování služeb je ze své podstaty transformací služeb na místní úrovni.

Co je síť služeb pro děti a jejich rodiny?

Síť služeb pro děti a jejich rodiny je soubor institucí, organizací a dalších subjektů, propojených vzájemnými funkčními vztahy, které na určitém geograficky vymezeném území (obec, město, region, kraj) svou činností ovlivňují situaci dětí a jejich rodin, včetně dětí ohrožených. Činí tak buď na základě formálního vymezení svojí činnosti a na základě kompetencí vyplývajících z legislativy, anebo neformálně na základě svého deklarovaného či připsaného společenského poslání.

Kdo jsou aktéři sítě služeb?

Aktéři sítě služeb jsou subjekty poskytující sociální, navazují i další služby dětem a rodinám a také subjekty tyto činnosti na různých úrovních koordinující. Jde v první řadě o orgány samosprávy (obecní a městské úřady, krajské úřady), nestátní neziskové organizace, školské instituce včetně sítě školských poradenských zařízení (pedagogicko-psychologické porady, speciálně pedagogická centra, střediska výchovné péče), subjekty z oblasti zdravotnictví (pediatři, dětské psychologové a psychiatři), justice (soudci, pracovníci PMS) a bezpečnosti (zejména městská a státní policie). Významnými aktéry sítě služeb jsou také subjekty, organizující volný čas dětí a mládeže. Jde o sportovní či církevní organizace, nejrůznější dobrovolné spolky či aktivní jednotlivce, kteří realizují aktivity, jejichž smyslem je snížení ohrožení dětí a mládeže. Specifickou roli v systému péče o ohrožené děti hrají subjekty institucionální výchovy (dětské domovy, diagnostické ústavy, výchovné ústavy atd.) – v síti mají význam pro řešení ohrožení dětí, snahou sítě jako celku je však posilovat preventivní působení všech aktérů, aby k řešení zapojujícím subjekty institucionální výchovy bylo přistupováno jen ve zcela nezbytných případech a nedělo se tak dříve, než lze uplatnit jiné nástroje, které napomohou k bezpečnému setrvání dítěte v jeho přirozeném prostředí.¹

¹ Více k tématu posilování preventivních principů sítě služeb pro ohrožené děti viz výstup „Včas a spolu. Model systému preventivních služeb pro děti a jejich rodiny“, MPSV 2019.

Jak jsme postupovali při přípravě Optimálního modelu minimální sítě služeb pro děti a rodiny na území ORP?

V rámci aktivity KA 1.1. Síťování služeb bylo na úrovni ORP lokálními síťáři nejprve provedeno **mapování místní sítě služeb** (místních aktérů a jejich kapacit a zároveň i jejich potřeb). Následně byla ve spolupráci s místními aktéry **definována tzv. bílá místa místní sítě** (služby na podporu rodiny, které v lokalitě chybí nebo nemají dostatečnou kapacitu) a na základě srovnání podoby místní sítě služeb s návrhem optimální sítě služeb pro rodiny s dětmi (teoretický model popisující přístup k cílové skupině prostřednictvím potřeb dětí) byla **vymezena doporučení**, jejichž naplněním mohou jednotlivé lokality místní síť služeb optimalizovat.

Východiskem tohoto postupu bylo jednak metodické směřování MPSV v rámci transformace systému péče o ohrožené děti a rodiny, jednak praktické poznatky zjišťované v jednotlivých fázích projektu.

Pro to, aby bylo možné navrhovat modely místních sítí služeb, bylo nejprve nutné vymezit, o jaké služby (aktéry) se jedná. **Vůbec poprvé byl vymezen široký výčet aktérů všech možných oborů a tedy i rezortního přesahu, čímž byl na místní úrovni naplněn základní princip transformace (sjednocení služeb pro děti a rodiny)**. Výčet aktérů byl kromě toho odvozen od potřeb dětí, nikoliv dle obvyklého členění podle druhu sociální služby atp. Tento přístup proto umožnil lokalitám uvažovat stejnou optikou o dalších aktérech, kteří ve výčtu nebyli uvedeni a především identifikovat kapacity a zdroje stávajících aktérů. Jednotliví aktéři jsou uvedeni většinou jako zdroje opory u více potřeb zároveň, přičemž ne vždy jsou si těchto svých rolí sami vědomi.

K jednotlivým lokalitám bylo v projektu přistupováno zásadně individuálně s respektem k jejich místním specifikům. Místní situace je vždy odlišná z hlediska pokrytí služeb, potřeb dětí a rodin i úrovně vývoje, hustoty a kvality sítě služeb. Naším cílem nebylo do místních podmínek zasahovat, ale nastavit žádoucí směr, kterým by se tvorba místní sítě služeb měla odvíjet (v souladu se základními principy transformace) a poskytnout vodítka, jakým způsobem je možné síť optimalizovat vzhledem k místním specifickým potřebám. **Z toho vyplývá, že není možné nastavit jeden univerzální model sítě služeb funkční pro všechny lokality, ale lze nastavit optimální model, ke kterému budou jednotlivé obce na svém území s participací aktérů působících na území směřovat.**

Vzhledem k tomu, že obecně deklarovanou překážkou rozvoje místní sítě služeb je nedostatek finančních prostředků, byla doporučení k optimalizaci místních sítí služeb postavena zásadně na maximálním využití kapacit lokálních zdrojů, tj. místních aktérů.

Výše uvedený postup byl promítnut do klíčového výstupu KA 1.1, „Sítování služeb pro děti a jejich rodiny – analýza místní sítě služeb a návrh její optimální podoby“. Hodnota analýz místních sítí služeb se zvyšuje, pokud jsou doprovázeny konkrétními návrhy, jak řešit zjištěné nedostatky, tedy pokud analýzy nezůstávají jen „na papíře“, ale jsou překlápěny do realizace konkrétních opatření. Uvedená doporučení, tedy návrhy místních sítí služeb jsou naopak podloženy analýzami a je zřejmé, že odráží místní reálné podmínky.

Optimální síť je současně také apelem na změnu, na optimalizaci místní sítě služeb. Při komunikaci s aktéry místních sítí služeb byla reálná síť služeb vnímána jako ta, která v dané lokalitě již je, tedy síť nedostatečná, naopak optimální síť je vnímána jako cílový stav, k němuž je třeba směřovat.

Výše uvedený přístup vedl k tomu, že všechny zapojené lokality obdržely v rámci jednoho dokumentu teoretický model se silně edukativním rozměrem, analýzu vlastních místních podmínek a konkrétní doporučení, jakým způsobem se za stávajících možností mohou optimálnímu modelu maximálně přiblížit.

Koncept potřeb dítěte a úrovní podpory

Východiskem k náhledu na síť služeb pro děti a jejich rodiny je **koncept potřeb dítěte a úrovní podpory**, formulovaný realizačním týmem projektu „Systémový rozvoj a podpora nástrojů sociálně-právní ochrany dětí“. **Podstatou tohoto konceptu je perspektiva předem definovaných, základních potřeb dítěte na jedné straně a rovina úrovní podpory pro naplňování těchto potřeb prostřednictvím aktérů sítě služeb na straně druhé.** Definice potřeb dětí byly odvozeny ze strukturovaného vyhodnocování situace dítěte a rodiny² dle zákona č. 359/1999 Sb., o sociálně-právní ochraně dětí, ve znění pozdějších předpisů. Formulace úrovní podpory pro naplňování potřeb prostřednictvím aktérů sítě vychází z podrobných znalostí spektra aktérů sítě služeb v ČR, zejména z oblastí sociálních a navazujících služeb, z oblastí školství, zdravotnictví a obecně-prospěšných aktivit (služby komunitních a rodinných center atd.). Současně vycházíme z předpokladu možností širšího a ve výsledku efektivnějšího zapojení těchto aktérů do místních sítí služeb. Řadu překážek a omezení, které v současném systému brání většímu zapojení aktérů do řešení situace dětí a rodin, lze překonat právě těsnější spoluprací, založenou na partnerském principu, vyjasnění kompetencí a vzájemné důvěře aktérů.

² Viz materiál „Manuál implementace. Vyhodnocování situace dítěte a rodiny a tvorby individuálního plánu ochrany dítěte pro orgány sociálně-právní ochrany“, MPSV 2014. S obdobným spektrem potřeb pracuje i materiál „Vyhodnocování potřeba dětí. Praktický průvodce“, vydaný LUMOS v roce 2014.

Definice potřeb dětí

- **Vztahy:** potřeba rozumět vztahům k blízkým osobám, potřeba stabilních a bezpečných vazeb, vrstevnických vztahů, pozitivního vztahu k sobě samému apod.

- **Bezpečí:** potřeba bezpečného prostředí (prostředí rodiny i komunity), subjektivního pocitu bezpečí, životní stability, srozumitelnosti okolního světa, rozvoje kompetencí k rozpoznání nebezpečí apod.

- **Zdraví:** potřeba celkové duševní a tělesné pohody, dobrá péče o zdravotní stav dítěte, vztah k vlastnímu zdraví, podmínky pro zdravý vývoj apod.

- **Učení se:** potřeba poznávání okolního světa, porozumění událostem, nabývání zkušeností, motivace k učení a poznávání, rozvoj zvědavosti a sebepoznání apod.

- **Chování:** potřeba poznávat hranice, učit se normám, rozumět vlastnímu chování, mít respekt k ostatním apod.

- **Materiální zajištění:** potřeba zajištění základních životních potřeb tak, aby byl umožněn zdravý vývoj dítěte, přiměřená výživa, odpovídající vybavení včetně školních nebo zdravotních pomůcek apod.

Aktéři podpory a jejich charakteristiky

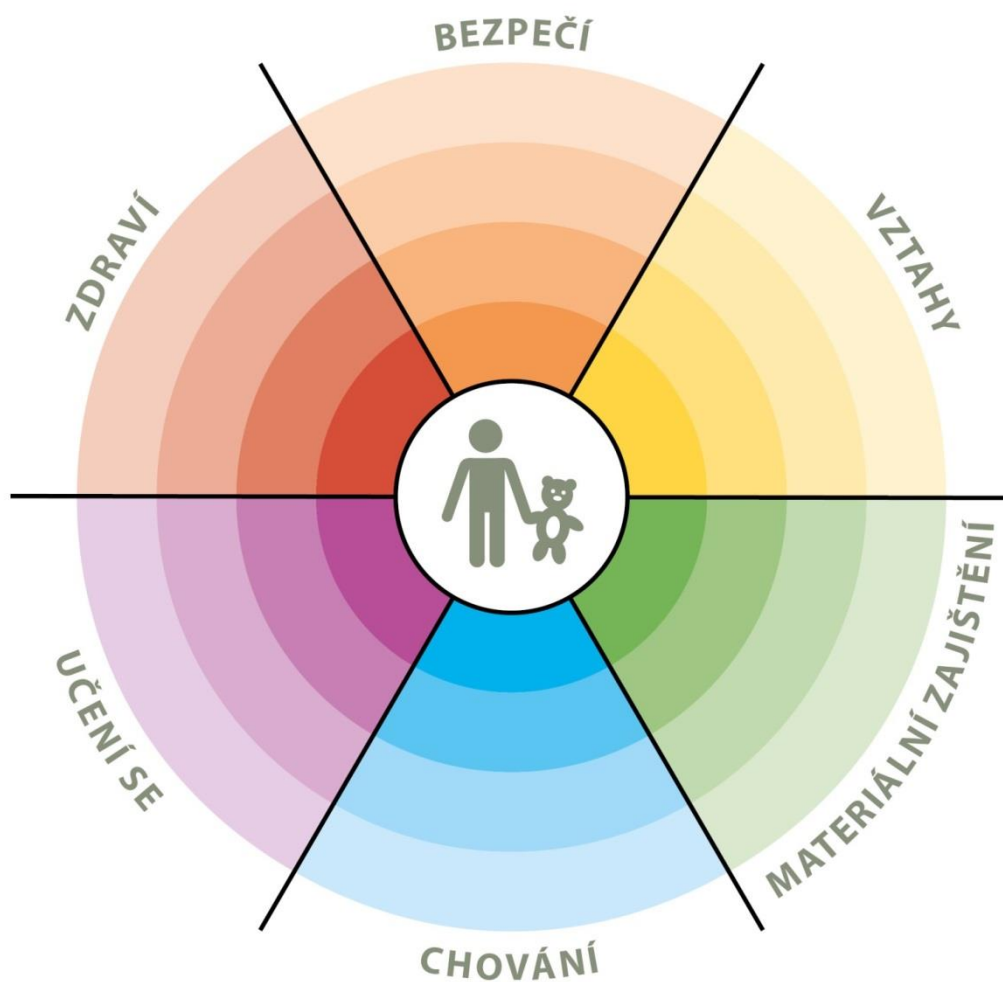
- **Aktéři přímé podpory dítěte:** služby a další podpůrné aktivity směřující přímo k dítěti na bázi individuálního přístupu, zároveň jde o služby umožňující přímý přístup dítěte (dítě samo se může na poskytovatele služby obrátit), zaměření na dítě je odvozeno z Úmluvy o právech dítěte a zákona o SPOD, které připouštějí možnost ochrany dítěte v situacích, kdy dojde k narušení vztahu mezi dítětem a rodičem.

- **Aktéři přímé podpory rodiny:** služby a další podpůrné aktivity směřující k podpoře rodiny tak, aby byla schopna naplnit ochrannou a podpůrnou roli vůči dítěti, tedy služby posilující kompetence rodičů, podpora zahrnuje vždy zároveň dítě i rodiče.

- **Aktéři širší podpory:** jedná se o služby a další podpůrné aktivity, jejichž primárním účelem není poskytování specifické podpory rodinám a dětem, rodiny a děti spadají do cílové skupiny poskytovatelů těchto služeb, přitom je podstatné, zda si aktéři jsou své role vědomi a naplňují ji.

- **Podpora v rámci komunity:** komunita je pojmána jako významný zdroj podpory. Zdroje obce a lokality je důležité popsat a provázat s potřebami rodin a dětí, komunitní zdroje jsou považovány za rozsáhlý, ale doposud málo využitý potenciál podpory dětí a rodin.

ÚROVNĚ PODPORY DÍTĚTE A RODINY Z HLEDISKA JEJICH POTŘEB



Úrovně podpory:

- aktéři přímé podpory dítěte
- aktéři přímé podpory rodiny
- aktéři širší podpory
- podpora v rámci komunity

Jak vyplývá z grafického znázornění, koncept potřeb dítěte a úrovní podpory navrací do centra pozornosti **dítě s jeho potřebami** a aktéry v síti vnímá a popisuje právě v přímé souvislosti s jejich rolí při naplňování těchto potřeb.

Optimální model sítě služeb

Jedním z cílů projektu „Systémový rozvoj a podpora nástrojů sociálně-právní ochrany dětí“ bylo vytvoření metodicky jednotně uchopeného, přitom mezi lokalitami přenosného postupu, který by navrhl reálné možnosti větší provázanosti a efektivity sítě služeb pro děti a rodiny. Právě z těchto důvodů na výše uvedený teoretický rámec, zprostředkovávající pro řadu aktérů nový náhled na síť služeb pro děti a rodiny, přímo navazuje vytvoření modelové, tzv. **optimální sítě služeb** a na něj navazující popis **reálné sítě služeb**. Následně pak srovnáním optimálního modelu sítě s popisem reálné sítě služeb vznikne **optimální model minimální sítě služeb na úrovni ORP**.

Definice optimálního modelu sítě služeb

Optimální síť služeb je modelovou, žádoucí podobou sítě. Je výčtem možných aktérů, kteří jsou relevantní k naplnění jednotlivých potřeb dětí na všech čtyřech úrovních podpory (viz graf 1). Model nastiňuje, jak by síť měla vypadat, aby z ní žádná rodina „nevypadla“ a děti v lokalitě mohly žít v bezpečí ve vlastních rodinách. To je cílový stav i z hlediska transformace systému péče o ohrožené děti a rodiny. Z hlediska samosprávy jde o zajištění kvality života rodin v území, které spravují. Aktéři přitom nejsou vymezeni svou rezortní příslušností, ale rozsahem aktivit, které ve prospěch dětí vykonávají nebo by vykonávat mohli.

Výčet aktérů je odvozen od otázky:

**KDO A JAK JE SCHOPEN NAPLNIT POTŘEBY DĚTÍ A RODIN
ŽIJÍCÍCH V REGIONU?**

V praxi jsou aktivity aktérů v mnoha případech nastaveny spíše zvykově a nejsou využívány v plném rozsahu, případně nejsou využívány alternativně. Využití kapacit stávajících aktérů v lokalitě v maximálním možném rozsahu je přitom vysoce efektivním způsobem pokrytí potřeb dětí a rodin.

Model optimální sítě není a ani nemůže být vyčerpávajícím výčtem aktérů. Je to způsobeno jednak odlišnou podobou jednotlivých lokalit a jejich potřeb, jednak širokou škálou služeb pro děti a rodiny. Z tohoto důvodu má model optimální sítě služeb inspirativní (vzorový) charakter. Model optimální sítě služeb je v první řadě inspirací pro to, jakým způsobem je možné uvažovat o potřebách dětí a možnostech jejich naplnění. Zároveň otevírá širší, někdy netradiční náhled na jednotlivé aktéry a rozsah jejich činnosti.

Role aktérů

Činnost všech aktérů je dána (rezortním) zákonným vymezením, které zpravidla určuje jejich roli v systému ochrany dětí a rodin. K tomu je obvykle stanovena i nějaká forma vzájemné spolupráce aktérů (např. oznamovací povinnost, možnost zprostředkování odborných služeb apod.). Pokud jde o přesah základních rolí jednotlivých aktérů, zejména směrem ke vzájemné spolupráci, existuje jen velmi málo objektivně daných překážek, které by takovým přesahům či mezioborové spolupráci bránily. **Při tvorbě a rozvoji sítě je tedy role jednotlivých aktérů vždy třeba posuzovat v nejširším možném náhledu, včetně toho, že jsou aktérům jejich role zvědomovány. Tím lze dosáhnout maximálního využití jejich kapacit.** Relevance aktérů v rámci sítě služeb je podmíněna tím, že danou roli aktivně naplňují (tj. dva aktéři stejného typu, např. školy, mají svou základní činnost dānu a budou jistě označeni za aktéry v oblasti potřeb učení, ale je možné, že pouze jedna ze škol bude též relevantním aktérem i pro oblast tělesného a duševního zdraví např. proto, že je zapojena do preventivních programů, aktivně spolupracuje s lékaři apod.).

Podrobný popis rolí aktérů v optimálním modelu naleznete ve výstupu „Průvodce sítováním služeb pro děti a jejich rodiny“.

OPTIMÁLNÍ SÍŤ SLUŽEB PRO DĚTI A JEJICH RODINY

		ÚROVNĚ PODPORY			
		aktéři přímé podpory dítěte	aktéři přímé podpory rodiny	aktéři širší podpory	podpora v rámci komunity
POTŘEBY DÍTĚTE	VZTAHY žít v bezpečném vztahu k sobě, k rodině a komunitě, být přijímán	<ul style="list-style-type: none"> psycholog, psychiatr svěpomocná skupina nizkoprahové zařízení pro děti a mládež (NZDM), terénní pracovník metodik primární prevence, školní metodik prevence programy pro třídní kolektivy inkluzivní programy školní psycholog výchovný poradce učitel, vychovatel služby náhradní rodinné péče (např. kontakt s rodinou) sociální pracovník pobytového zařízení sociálně-aktivizační služba pro rodiny s dětmi (SAS) krizové centrum orgán sociálně-právní ochrany dětí (OSPOD) 	<ul style="list-style-type: none"> rodinné centrum rodinná poradna rodinné konference mediace SAS NZDM OSPOD 	<ul style="list-style-type: none"> volnočasové aktivity (sport, skaut, umělecké kroužky) intervenční centrum poradna pro oběti trestných činů 	<ul style="list-style-type: none"> komunitní centrum komunitní akce zázemi pro setkávání sousedské spolky svěpomocné skupiny
	BEZPEČÍ žít v bezpečí a stabilitě	<ul style="list-style-type: none"> NZDM, terénní pracovník kontaktní centrum, terénní program pro uživatele návykových látek volnočasové aktivity krizové centrum linka bezpečí škola, školní poradenské pracoviště (ŠPP) peer program komunitní centrum středisko výchovné péče (SVP) - ambulantní zařízení pro děti vyžadující okamžitou pomoc (ZDVOP) lékař učitel Policie ČR, městská policie, asistent prevence kriminality OSPOD 	<ul style="list-style-type: none"> SAS NZDM, terénní pracovník asistent prevence kriminality krizová linka pro rodiče osvěta programy primární prevence rodinné centrum rodinná poradna rodinné konference intervenční centrum rodičovská skupina kontaktní centrum, terénní program pro uživatele návykových látek krizová respitní péče program podpory sousedství OSPOD 	<ul style="list-style-type: none"> Policie ČR, městská policie, asistent prevence kriminality sociální pracovník na obci poradna pro oběti trestných činů starosta, samospráva soud specialista na prevenci na úrovni obce nebo kraje integrováný záchranný systém 	<ul style="list-style-type: none"> dny sousedství prevenční akce v obci osvěta bezpečná hřiště, prostor pro volnočasové aktivity
	ZDRAVÍ vyrůstat v celkové tělesné a duševní pohodě	<ul style="list-style-type: none"> pediátr, pediatrická sestra pečovatelská služba raná péče školní programy podpory zdraví NZDM, terénní pracovník kontaktní centrum, terénní program pro uživatele návykových látek dětský psychiatr, psycholog školní psycholog dětský terapeut OSPOD 	<ul style="list-style-type: none"> SAS raná péče kontaktní centrum, terénní program pro uživatele návykových látek domácí sestra psychiatri, psycholog pro dospělé respitní služba rodinná terapie OSPOD 	<ul style="list-style-type: none"> nemocnice – dětské oddělení pohotovost specialisté – např. dětská chirurgie, ORL, apod. poradna pro závislosti (AT poradna) ozdravná léčebna 	<ul style="list-style-type: none"> prevenční akce na podporu zdraví osvěta dotace obce/kraje na akce na podporu zdraví (vitaminy, ovoce) nebo zlepšování životního prostředí podpora sportu (zázemi)
	UČENÍ SE rozvít svůj potenciál, mít radost z poznávání a učení	<ul style="list-style-type: none"> škola sociální pedagog, školský sociální pracovník výchovný poradce pracovník primární prevence NZDM, terénní pracovník volnočasové aktivity pedagogicko-psychologická poradna (PPP) SVP lékař podpora školní přípravy (doučování) asistent pedagoga OSPOD 	<ul style="list-style-type: none"> PPP, SVP SAS rodinné centrum (výchova, učení) sociální pedagog, školský sociální pracovník školní psycholog výchovný poradce etoped, psycholog OSPOD 	<ul style="list-style-type: none"> ŠPP dům dětí a mládeže (DDM) škola (přesah do komunity) SVP 	<ul style="list-style-type: none"> zázemi pro vzdělávání (knihovny, prostory pro kroužky, poznávací stezky) ocenění vzdělávání (učitelé, žáci, vědci) kulturní akce zahraníční spolupráce dotace obce na pomůcky, dojíždění (do školy)
	CHOVÁNÍ znát hranice, dostat povzbuzení, učit se respektu k sobě i ostatním	<ul style="list-style-type: none"> peer program škola (práce s konkrétním dítětem) asistent pedagoga odborná poradenská pomoc (psycholog, etoped, psychiatr) resocializační program SVP pobytová služba (krátkodobá) probační a mediační služba (PMS) OSPOD 	<ul style="list-style-type: none"> škola (poradenská, spolupráce s rodiči) SAS NZDM - rodičovské skupiny SVP (poradenská/ambulantní služby) asistované kontakty a předávání OSPOD 	<ul style="list-style-type: none"> škola (klíma, práce s kolektivy, apod.) volnočasové aktivity zaměřené na posilování zdravých vztahů (skaut, Sokol, sport) církev PMS, resocializační program krizový pobyt 	<ul style="list-style-type: none"> sousedské a komunitní akce BESIP
	MATERIÁLNÍ ZAJIŠTĚNÍ mít zajištěny základní potřeby, nemít hlad, mít dobré zázemí	<ul style="list-style-type: none"> rodinné centrum krizové centrum materiální a potravinová pomoc dům na půl cesty ZDVOP pobytová služba OSPOD 	<ul style="list-style-type: none"> občanská poradna dluhová poradna sociální pracovník obce SAS sociální rehabilitace materiální a potravinová pomoc právní pomoc azylové bydlení sociální bydlení nadace a nadační fondy OSPOD 	<ul style="list-style-type: none"> úřad práce bytová koncepce města komunitní akce zázemi pro setkávání 	<ul style="list-style-type: none"> program obědy do škol pracovní příležitosti obce

Definice reálné sítě služeb

Reálná síť služeb na území ORP je výčtem aktérů, kteří skutečně pokrývají potřeby v místě žijících dětí a rodin. Není přítom podstatné, zda je aktér přítomen přímo v lokalitě, nebo je pro děti a rodiny služba dostupná z jiného ORP či kraje. **Reálná síť služeb má odlišnou podobu v každé lokalitě, kdy kromě v místě působících aktérů odráží též specifické potřeby dětí a rodin dané především podmínkami lokality. Síť služeb v každé lokalitě by měla zahrnovat zejména služby preventivního charakteru, služby vzájemně propojené a navazující a zároveň by měla být dostatečně pružná tak, aby reagovala na měnící se potřeby dětí a rodin.**

Analýza reálné sítě služeb a návrh její optimální podoby

Analýza reálné sítě služeb zahrnuje přehled aktérů místní sítě, kde jsou zachyceni dostupní aktéři ve všech rolích, v nichž mohou působit, a reagovat tak na potřeby dětí v různých oblastech (vztahy, bezpečí, zdraví, učení se, chování a materiální zajištění). Reálná síť odráží výstupy mapování potřeb aktérů a výstupy spolupráce s místními aktéry³.

Kde je prostor pro rozvoj sítě?

Reálnou síť služeb zjištěnou v rámci lokality je následně třeba porovnat s modelem optimální sítě služeb a s rozsahem potřeb dětí a rodin v lokalitě, aby tak byly zjištěny tyto typy potřeb:

- potřeby, které jsou naplněny dostatečně – aktéři jsou v lokalitě přítomní dostatečně k tomu, aby byly zajištěny potřeby dětí;
- potřeby, které nejsou naplněny vůbec, protože příslušní aktéři nejsou v lokalitě dostupní (nevyplněná, bílá místa v tabulce);
- potřeby, které nejsou naplněny dostatečně z důvodu kapacity, dostupnosti, zacílení služby apod. (aktéři označeni barevně – např. **oranžovou barvou**); jedná se o oblast dalšího možného rozvoje.

³ Podrobně k popisu průběhu fází síťování, včetně mapování aktérů a jejich potřeb, viz „Průvodce síťováním služeb pro děti a jejich rodiny“, MPSV 2019.

Příklad tabulky sítě potřeb (ORP Hodonín):

		ÚROVNĚ PODPORY			
		aktéři přímé podpory dítěte	aktéři přímé podpory rodiny	aktéři širší podpory	podpora v rámci komunity
POTŘEBY DÍTĚTE	<p>VZTAHY</p> <p>Žít v bezpečném vztahu k sobě, k rodině a komunitě, být přijímán</p>	<ul style="list-style-type: none"> ZŠ (školní psychologové, školní metodici prevence, výchovní poradci) Nízkoprahový klub Pohoda SAS Charita Hodonín SVP Hodonín OSPOD PPP Hodonín Dětské psychologové Dětské psychiatry CPR Hodonín Doprovázející organizace (CPR, Trialog, Dominik, Dobrá rodina) Dětský domov Hodonín 	<ul style="list-style-type: none"> SAS Charita Hodonín Centrum pro rodinu Hodonín Dubňany, Dolní Bojanovice PPP Hodonín vztahové poradenství a mediace Občanská poradna Charita Hodonín Doprovázející organizace (CPR, Trialog, Dominik, Dobrá rodina) Psychocentrum Domeček Hodonín – Manželská a vztahová poradna SVP Hodonín 	<ul style="list-style-type: none"> Spondea o.p.s. PMS Hodonín Volnočasové aktivity Doprovázející organizace – CPR Hodonín, Dobrá rodina, Dominik, Triáda, Trialog 	<ul style="list-style-type: none"> CPR Hodonín – PPP Město Hodonín Příměstské tábory organizací v Hodoníně
	<p>BEZPEČÍ</p> <p>Žít v bezpečí a stabilitě</p>	<ul style="list-style-type: none"> K- centrum Hodonín (Vážka) SVP Hodonín PPP Hodonín Městská policie Hodonín, Dubňany Policie ČR OSPOD Linka důvěry 	<ul style="list-style-type: none"> Krizová linka Spondea o.p.s. K-centrum-poradna Občanská poradna Sociální pracovníci na úřadech OSPOD SAS Charita 	<ul style="list-style-type: none"> Policie ČR Spondea o.p.s. PMS Hodonín PČR Městská policie Hodonín PPP terénní služba pro osoby s duševním onemocněním 	<ul style="list-style-type: none"> Město Hodonín Branný den Den Policie ČR

Jak formulovat komentáře k tabulce sítě služeb?

Podrobnější popis a zhodnocení sítě v souvislosti s jednotlivými oblastmi potřeb (vztahy, bezpečí, materiální zajištění atd.) jsou pak obsaženy v **komentářích k tabulce** sítě služeb. V komentářích je třeba popsat, do jaké míry jsou naplňovány jednotlivé potřeby dětí a rodin v lokalitě, uvést příklady dobré praxe, např. škola, která dělá programy pro rodiče, a je možné ji považovat za „otevřenou“. Současně je nutné popsat, do jaké míry zjištěné potřeby dětí a rodiny zůstávají nenaplněny – tvoří tzv. bílá místa v tabulce - stejně tak potřeby dětí a rodin, které nejsou naplněny v dostatečné míře a tvoří tzv. oranžová místa v tabulce. Je třeba popsat role

všech aktérů zaznamenaných v tabulce, podle míry zjištěných informací okomentovat úroveň naplňování potřeb dětí a rodin v lokalitě. **Textová část obsahuje takové hodnocení, které má oporu v dosavadních poznatcích.** Není cílem aktéry nebo jejich složení kritizovat, ale vyzdvihovat příklady dobré praxe a pozitivní poznatky.

Na základě znalosti z terénu je **následně popsán i prostor pro rozvoj sítě** – tedy především prostor pro potenciál místních aktérů ve směru většího rozvinutí služeb vedoucí ke komplexnějšímu naplnění identifikované potřeby.

Příklady komentářů z realizovaných analýz:

ORP Hodonín

POTŘEBA: VZTAHY – žít v bezpečném vztahu k sobě, k rodině a komunitě, být přijímán

Popis situace v lokalitě v souvislosti se zajištěním této potřeby: Pro zajištění potřeby bezpečných vztahů dítěte v kolektivu se velmi efektivně osvědčilo zajištění školního psychologa na základních školách v Hodoníně. Některé školy využily dotační podpory tzv. šablon, hlavně pro možnosti doučování žáků a zřízení pozice sociálního pedagoga, čímž získaly prostor v rámci své agendy přistupovat k dítěti v širším spektru než plnit vzdělávací funkci. Spolupráce školy, OSPOD, SAS a jiných služeb umožňuje efektivnější práci s rodinou. Díky spolupráci se také daří řešit první známky nezajištěné potřeby bezpečných vztahů, a tím předcházet obtížně řešitelným situacím. Efektivní se ukazuje aktivní komunikace a spolupráce mezi aktéry. Pro děti v náhradní rodinné péči zde funguje v úzké provázanosti na OSPOD doprovázející organizace (v ORP Hodonín působí celkem 4 doprovázející organizace); pro děti, kde nebyla nalezena náhradní rodinná péče, funguje dětský domov v Hodoníně. U obou institucí je snahou zachovat vazbu na biologickou rodinu a přirozené prostředí.

Prostor pro rozvoj sítě: Bílým místem v síti je nedostatek mediátorů, v okrese Hodonín působí pouze jeden, což je velmi málo s ohledem na počet klientů. Rodiny musí dojíždět do Brna. Dále nedostatek školních psychologů. Základní školy spádových obcí poukazují na to, že i když se jim podaří zajistit finance, bohužel snaha ztroskotá na nedostatku kvalifikovaných zájemců o tuto pozici. Během působení lokální síťářky v terénu zaznívala potřeba služby, která by byla dostupná (finančně i technicky) pro všechny školy v ORP pro lepší práci s třídním kolektivem, kde jsou narušeny vztahy. V některých případech se ukazuje, že situaci šlo předcházet preventivním posilováním třídního kolektivu a včasným hledáním odborné pomoci. Školy

obtížně hledají řešení v situacích, kdy dlouhodobě nefunguje třídní kolektiv, z důvodů nedostatečné kapacity i kompetencí pedagogů. Dále by potřebovaly odbornou podporu ke zvýšení kvalifikace k rozpoznání, zda postačí řešit vzniklý problém pouze interně ve školách, anebo zda je již potřeba externí odborné intervence.

ORP Chomutov

POTŘEBA: MATERIÁLNÍ ZAJIŠTĚNÍ – mít zajištěny základní potřeby, nemít hlad, mít dobré zázemí

Popis situace v lokalitě v souvislosti se zajištěním této potřeby: *Materiální zajištění pokrývá v ORP Chomutov z velké části několik aktérů (OSPOD, Charita) pomocí, potravinových balíčků i materiálních sbírek. OSPOD nabízí možnost potravinové pomoci ohroženým rodinám s dětmi v nouzi a spolupracuje s klienty v hmotné nouzi na získání mimořádné okamžité finanční pomoci od úřadu práce. Město Chomutov vymezilo nyní v rámci sociálního bydlení dalších 60 sociálních bytů jako podporu pro lidi v obtížné sociální situaci, ohrožené sociálním vyloučením, např. samoživitelé a sloužící zejména k nácviku a rozvoji kompetencí k samostatnému bydlení ve spolupráci s terénní službou a poradenstvím. Organizace K srdci klíč umožňuje nejen ubytování v bytech na půl cesty ale i podporu a pomoc mladým lidem do 26 let po opuštění dětského domova, výchovného ústavu nebo výkonu trestu. V ORP Chomutov jsou dva azylové domy pro matky s dětmi (Sociální služby Chomutov a Armáda spásy Jirkov). V případě, že pečuje o dítě pouze otec a ztratí bydlení, nelze ho umístit do domu pro matky s dětmi. Bílé místo je chybějící krizové centrum či kontaktní centrum pro děti ohrožené závislostí a v krizové situaci.*

Prostor pro rozvoj sítě: *Azylový dům pro rodiče s dětmi se již staví a bude otevřen v roce 2019. V domě bude možné ubytovat i otce s dětmi, kteří ztratili bydlení a dostali se tak do tíživé situace. Pracovnice OSPOD mohou v případě, kdy je nutné děti odebrat z péče rodičů (nezvládnutí rodičovských kompetencí, ohrožení zdraví a života dítěte) a není-li možné využít péči širší rodiny nebo pěstounskou péči, využít služeb zařízení pro děti vyžadující okamžitou pomoc FOD – Klokánek. Jako bílé místo v síti, jak zaznívá z řady stran, se jeví nedostatečné propojení aktérů s Úřadem práce České Republiky, oddělení hmotné nouze při přiznávání dávek mimořádné okamžité pomoci.*

ORP Votice

POTŘEBA: BEZPEČÍ – žít v bezpečí a stabilitě

Popis situace v lokalitě v souvislosti se zajištěním této potřeby: ORP Votice má své obvodní oddělení PČR a také zřízenou služebnu městské policie (se třemi zaměstnanci). V rámci podpory optimálního fungování sítě je dobré podporovat (např. formou multidisciplinárních a vzdělávacích setkání) spolupráci zejména OSV MěÚ Votice, ZŠ, NZDM Sibiř a městské i obvodní policie. S ohledem na identifikaci potřeb aktérů sítě je důležité zaměřit se na rozšiřování znalostí aktérů v problematice domácího násilí, týrání apod. Zejména tato problematika vyžaduje rychlou spolupráci dotčených aktérů a jejich vzájemnou znalost kompetencí a postupů řešení.

Prostor pro rozvoj sítě: Přispět ke zlepšování této oblasti by měl vznik komunitního centra v klášteře sv. Assisi ve Voticích, kde mají zázemí sociální služby – např. organizace proFem, o.p.s., která se zabývá problematikou domácího násilí. V ORP také funguje pracovní skupina prevence kriminality, která se schází cca 4x ročně. Kromě tvorby strategického Plánu prevence kriminality tato skupina organizuje 1x ročně Den prevence kriminality, který je pořádán pro školy. Platforma funguje již od roku 2014 a díky ní bylo mimo jiné iniciováno založení NZDM ve Voticích. Prevence kriminality je v gesci přetíženého OSV MěÚ Votice a pracovnice zodpovědná za tuto agendu má ještě několik kumulovaných agend. Pracovní skupina prevence kriminality je systémově poddimenzovaná a díky tomu se ztrácí její potenciál. Například Den prevence kriminality je již zavedená akce, která by si zasloužila více investice a prostoru, aby měla potřebný dopad. Kromě toho je potřeba, aby zde byl prostor i na plnění ročních Programů prevence, které jsou každoročně pracovní skupinou schvalovány.

ORP Vlašim

POTŘEBA: ZDRAVÍ – vyrůstat v celkové tělesné a duševní pohodě

Popis situace v lokalitě v souvislosti se zajištěním této potřeby: Vlašim spadá se zajištěním zdravotní péče pod Nemocnici Rudolfa a Stefanie v Benešově. V ORP Vlašim je pro malé pacienty k dispozici 5 lékařů pro děti a dorost. Dále je ve Vlašimi zajištěna logopedická péče. Děti s vadami řeči neustále přibývá a tím se prodlužují i objednávací lhůty na vyšetření k logopedům. Za specialisty musí rodiny s dětmi dojíždět do Benešova, Prahy či například Pelhřimova. V Benešově v rámci nemocnice je zajištěna pro děti také pedopsychiatrická péče, ale dětská psychiatrická je velmi vytížena, dle jejího sdělení jejich služeb využívají pacienti zhruba ze šesti ORP, a proto má velmi dlouhé objednací lhůty. Otázku závislostí řeší zejména Centrum adiktologických služeb Magdaléna, o.p.s. ve spolupráci s lékařkou, která provozuje také alkoholicko-toxikologickou poradnu. Další možnosti terapie jsou často zpoplatněny a rodiny jsou nuceny za nimi dojíždět, což snižuje dostupnost této služby. O děti do 7 let věku se speciálními potřebami se starají organizace zajišťující ranou péči. V ORP nesídlí žádná z organizací nabízející tuto službu, ale organizace za svými klienty dojíždějí. Jedná se zejména Oblastní charitu Kutná Hora – Raná péče Na Sioně, Ranou péči Diakonie ČCE středisko Praha. V oblasti rané péče je dobře navázána spolupráce, poskytovatelé o sobě vzájemně vědí a předávají si informace. Rodinám nejčastěji předávají informace o službě nemocnice nebo dětských lékařů a organizace klienty na sebe vzájemně odkazují s ohledem na postižení dítěte a specializaci organizace. O ochranu veřejného zdraví se stará také Centrum adiktologických služeb v Benešově, Magdaléna, o.p.s. v rámci terénního programu a preventivních aktivit pro veřejnost. Poskytuje zdravotní, výměnný servis a poradenství i svým klientům a jejich rodinám. Zajišťuje také možnost testování na některá infekční onemocnění. Od 1. 1. 2017 má poskytovatel registrovanou službu odborné sociální poradenství, které poskytuje v poradně ve Vlašimi pod názvem Adiktologická poradna Vlašim. V ORP Vlašim, resp. přímo ve Vlašimi, je pro děti a jejich rodiny zajištěna základní zdravotní péče. Na specializovaná zdravotnická pracoviště jsou rodiny s dětmi nuceny dojíždět do okolních měst, převážně využívají pracoviště v Benešově a Praze, popř. v Pelhřimově.

Prostor pro rozvoj sítě: V rámci mapování někteří aktéři hovořili o absenci podpory a pomoci rodinám, kde dítě či rodič jsou vážně nemocní. Raná péče zajišťuje podporu rodině do 7 let věku dítěte, ale následná péče pro tyto děti v domácím prostředí chybí. Rodiny s dětmi se zdravotním postižením musí dojíždět zejména do Prahy za vzděláváním, odbornou zdravotní péčí apod. Dále rodiny vozí děti do denních stacionářů opět mimo region ORP. Do 7 let věku dojíždí raná péče jako pomoc a podpora pro rodinu a dítě přímo do rodiny, ale po dovršení 7 let věku dítěte musí rodiny pomoc vyhledávat již samostatně.

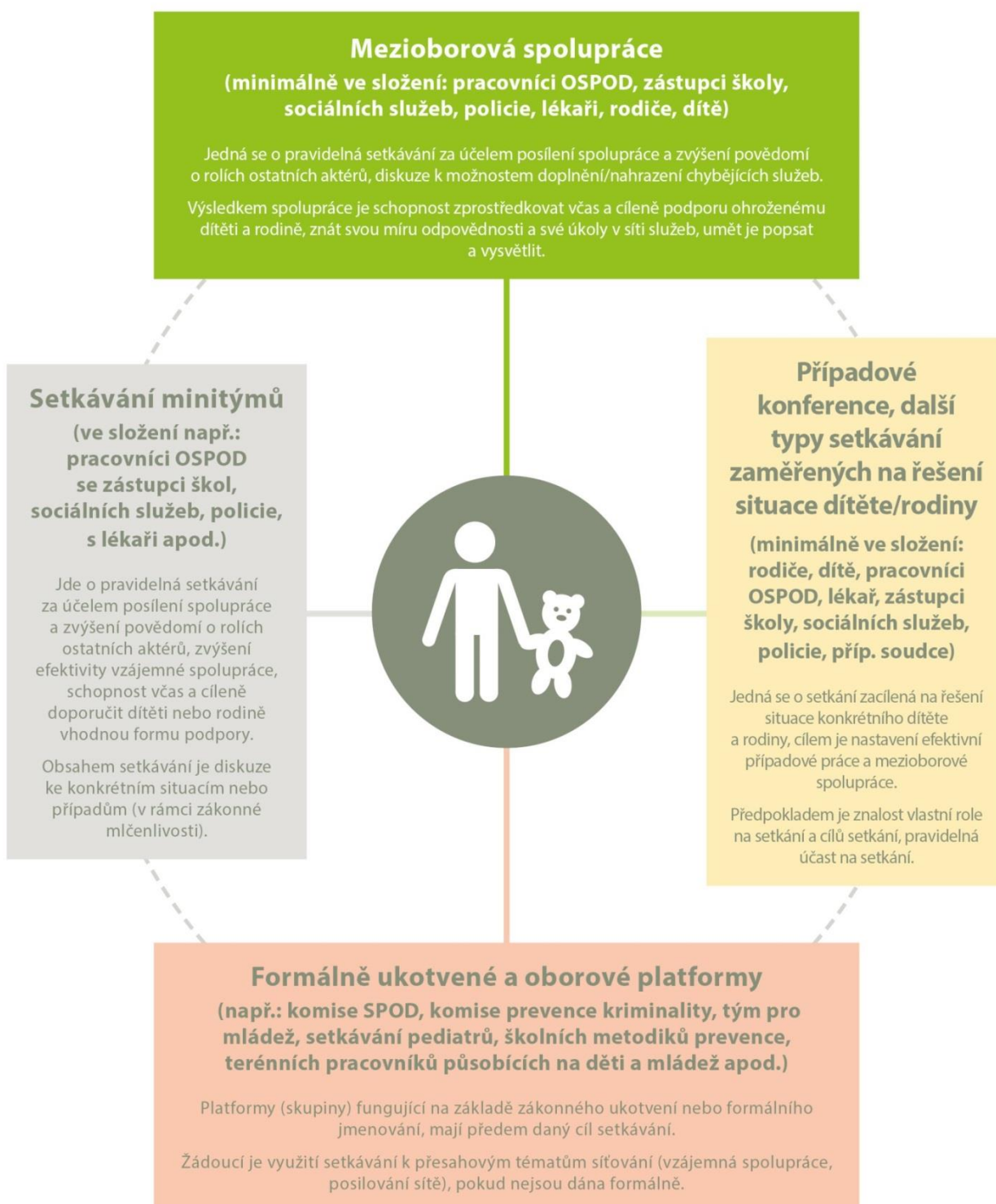
Jak provést popis a zhodnocení spolupráce aktérů?

Po analýze aktuálního stavu sítě a po identifikaci prostoru pro její rozvoj je na místě provést **zhodnocení úrovně spolupráce aktérů v lokalitě a popsat vzájemné vztahy mezi aktéry v lokalitě**, a to využitím schématu spolupráce, kde jsou uvedeny různé možné formy spolupráce aktérů. Výčet forem spolupráce není vyčerpávající, lze jej dle potřeby doplnit – viz schéma na následující straně.

Na základě doposud zjištěných skutečností, případně další diskuzí s aktéry je třeba vyznačit, které formy spolupráce v lokalitě reálně probíhají, popsat názvy a formy platforem/skupin spolupracujících aktérů. Ty formy spolupráce, které v lokalitě nejsou realizovány, budou předmětem dalšího posílení.


V textové části schématu spolupráce je třeba popsat vzájemné vztahy mezi aktéry. Popis by měl v maximální možné míře obsahovat fakta a objektivně zjištěné informace, měly by být vyzdviženy příklady dobré praxe spíše než kritika nefunkční spolupráce. Zároveň je pro lokalitu podstatné, že bude vždy nalezena a vyznačena alespoň nějaká forma spolupráce a přitom se aktéři seznámí s dalšími žádoucími možnostmi spolupráce. Příklad schématu spolupráce na úrovni konkrétního ORP a textové části schématu na str. 19 a 20.

MODELY SPOLUPRÁCE AKTÉRŮ NA ÚROVNI OBCÍ S ROZŠÍŘENOU PŮSOBNOSTÍ



Příklad schématu spolupráce aktérů:

Spolupráce aktérů sítě v ORP Třebíč

Mezioborová spolupráce		
<p>Tým pro mládež Setkání ředitelů a metodiků prevence ZŠ, SŠ s pracovníky OSPOD a OKDM Setkání pracovníků terénních služeb s pracovníky OSPOD a OKDM Setkání pracovníků probační a mediační služby s pracovníky OSPOD a OKDM Tým pro oběti TČ</p>		
Setkávání minitýmů		Případové konference, další typy setkávání zaměřených na řešení situace dítěte/rodiny
<p>Setkání pracovníků NRP SPOD a doprovázejících organizací Setkání, porady, metodická vedení lektorů programů primární prevence Systém včasné intervence - Tým pro mládež</p>		<p>Případové a rodinné konference Mediace Supervizní skupiny Vzdělávání na míru</p>
Formálně ukotvené a oborové platformy		
<p>Komise OSPOD Komise PK a DP, Třebíč Řídící výbor a pracovní skupiny komunitního plánování sociálních služeb Komunitní plánování Tým pro oběti TČ Sociální komise Komise Zdravého města Třebíč a grantové programy města Komise PK a DP, Jaroměřice nad Rokytnou</p>		

Příklad textového popisu zhodnocení spolupráce aktérů:

ORP Třebíč – úroveň mezioborové spolupráce

Tým pro mládež:

Město Třebíč bylo iniciátorem realizace projektu Systému včasné intervence pro území okresu Třebíč (více na <https://ospod.trebic.cz/svi/>), od roku 2008 zadává data o ohrožených dětech do el. systému a pravidelně 1 x měsíčně vyjma prázdnin situaci vyhodnocuje na jednání Týmu pro mládež. Základní složení týmu tvoří zástupci orgánů sociálně-právní ochrany dětí (OSPOD), Policie ČR, střediska Probační a mediační služby, okresního soudu a městské policie. Tým je doplněn o zástupce organizací zajišťujících síť preventivních služeb. Koordinátorem je vedoucí OKDM. Na podzim 2018 plánuje setkání se zástupci dětských domovů.

Pracovní skupina při týmu pro mládež:

Součástí týmu je pracovní skupina vytvořená za účelem zmapování potřeb škol, školských zařízení, pracovníků OSPOD a OKDM po službách pedagogicko-psychologické poradny a dalších psychologických a poradenských službách. Skupina ve složení okresní metodik prevence, metodik SVP, vedoucí programů primární prevence a manažerka prevence kriminality se setkává dle potřeby zadaných úkolů z jednání Týmů pro mládež.

Setkání ředitelů a metodiků prevence ZŠ a SŠ:

Tým pro mládež organizuje každoročně minimálně jedenkrát setkání ředitelů a metodiků prevence ZŠ, SŠ s pracovníky OSPOD a OKDM a to zvláště pro každé ORP. Lektori programů primární prevence se setkávají 1x ročně se všemi organizacemi, které poskytují programy v kraji Vysočina (10 subjektů) a vyměňují si metodické zkušenosti a materiály pro práci s dětmi. Manažerka prevence kriminality svolává 1x až 2x ročně setkání všech poskytovatelů preventivních programů, kteří se pohybují ve školách v Třebíči s cílem sdílet nabídku všech poskytovatelů proto, aby se organizace vzájemně znaly a doplňovaly. Probační a mediační služba je nositelem projektu Proč zrovna já 2, který kromě poradenství obětem TČ organizuje cca 4 x ročně Tým pro oběti. Tato platforma je zaměřena na sdílení trendů k tomuto tématu a na posílení právního vědomí pracovníků v síti.

Následuje finální část analýz místních sítí na úrovni ORP, tedy formulování **doporučení pro rozvoj sítě služeb**.

Jak formulovat doporučení pro rozvoj sítě?

Hlavním cílem doporučení je rozvoj sítě služeb k její schopnosti co nejúspěšněji naplnit potřeby cílové skupiny. Doporučení je třeba formulovat stručně, strukturovaně (např. jako desatero doporučení pro lokalitu). Lze v nich uvést konkrétní aktivity, na kterých je třeba pracovat – například dále rozvíjet činnost ustanovené nové platformy, nadále podporovat nově zavedenou službu atd. V doporučeních lze **shrnout hlavní zjištění a doporučení pro rozvoj spolupráce** (je možné vytvořit výtah z návrhové části týkající se analýzy reálné sítě a modelů spolupráce v lokalitě). Doporučení je nejlépe formulovat ve 3 osobě – např. „Ukazuje se, že by bylo vhodné pokračovat s...“, „Aktéři se shodují na tom, že...“ atp.

Doporučení jsou v podstatě **kroky potřebné pro naplnění potřeb v lokalitě**. Doporučení směřují k tomu, jakým způsobem je možné síť doplnit, „vyřešit“ oranžová a prázdná – „bílá místa“ sítě. Popisem tohoto modelu dojde k definici optimální sítě služeb. Může jít o konkrétní doporučení (např. zavedení nové služby SAS) nebo doporučení obecnější (např. nutnost zajistit pokrytí potřeb dětí v oblasti základní péče).

Doporučení podle doby realizace:

- krátkodobá – je možné je realizovat zhruba v horizontu několika týdnů, měsíců max. 1 roku, doporučení méně náročná na plánování a na koordinaci, v krátkém čase je rovněž možné zhodnotit úspěšnost realizace těchto doporučení.
- střednědobá - stávající síť umožňuje realizaci doporučení v horizontu let 1-3 let, obvykle vyžaduje složitější plánování, koordinace i průběžné vyhodnocování v rámci sítě.
- dlouhodobá – opatření dle odhadu realizovatelná a projevující se v horizontu 3 a více let, jejichž úspěšnost je závislá na více proměnných, např. systémověji zaměřená doporučení, která byla identifikována v rámci analytické práce síťáře a samotného procesu síťování, z potřeb, deklarovaných aktéry sítě atd.

Doporučení podle územního dopadu:

- s dopadem na úrovni jednotlivých obcí a měst – ryze lokální doporučení, zaměřená na lepší fungování sítě v podmínkách konkrétní obce či města, s uvedením konkrétních aktérů (organizace, jednotlivci)

- s dopadem na úrovni ORP – doporučení žádoucí změny především s důrazem na fungování místních aktérů, na úrovni práce s cílovou skupinou, s ohledem k místním specifikům (demografie, zaměstnanost, rozvojový potenciál obce/ORP atd.)
- s dopadem na úrovni (bývalého) okresu či kraje – zejména ve vztahu k regionálním a krajským strategiím a koncepcím rozvoje (služeb), na úrovni infrastruktury sociálních i jiných služeb s přesahem mezi jednotlivými ORP i Kraji)
- s ambicí systémové změny v celorepublikovém měřítku – co by dle zjištění a analytické práce síťáře bylo vhodné změnit ve stávajícím systému péče o ohrožené děti a rodiny

Doporučení podle nároků na jejich zajištění:

- bez nároků na navyšování kapacit a zdrojů – při jejich realizaci se využívají výhradně jejich existující zdroje a kapacity (lidské, finanční), pouze přeskupením funkcí, pole působnosti, přesnějším definováním pravomocí, využitím mezioborové spolupráce.
- závislá na zajištění nových kapacit a zdrojů – např. zavedení zcela nových služeb a aktivit, které dosud v lokalitě nebyly realizovány
- kombinující stávající kapacity a zdroje s nově zajištěnými – doporučení propojující první dvě varianty

Ve skutečnosti se charakteristiky doporučení různě prolínají (např. doporučení může být střednědobého charakteru s nárokem na zajištění nových kapacit a zdrojů). Výše uvedená typologie je pouze nástrojem, který je možný využít při strukturaci poznatků zjištěných sítováním.

Příklady doporučení z již realizovaných analýz:

ORP Karviná

Efektivní mezioborová spolupráce aktérů služeb pro ohrožené děti a jejich rodiny.

Nejčastěji zmiňovanou potřebou mezi aktéry bylo prohlubování vzájemné spolupráce zejména na meziresortní úrovni. Proto, aby spolupráce byla skutečně efektivní, je nezbytné, aby o sobě aktéři věděli, znali své možnosti a kompetence. Toto je možno rozvíjet například prostřednictvím pravidelného setkávání zástupců škol a školských zařízení s dalšími aktéry působícími v oblasti prevence rizikového chování (např. Policie ČR, středisko výchovné péče, nízkoprahová zařízení pro děti a mládež, sociálně aktivizační služba, pobytová zařízení apod.), ve zdravotnictví (pediatři, psychiatři, zdravotně sociální služba) a v neposlední řadě OSPOD.

ORP Most

Velký potenciál pro rozvoj v síti má komise pro sociálně právní ochranu dětí. Nedostatečně využitý je systém včasné intervence, do něhož nemají přístup všechny relevantní subjekty, nebo také koncept rodinných konferencí, který není využíván téměř vůbec. Přínos do sítě by mělo určitě také posílení a častější pořádání případových konferencí. Ty může organizovat i jiný subjekt než jen OSPOD, jako tomu bylo doposud. Kompetence k pořádání případových konferencí mají i jiní aktéři sítě.

ORP Ostrava

Nejčastěji zmiňovanou potřebou sítě je dostatek dětských psychiatrů a psychologů. Nedostatek těchto odborníků existuje v celé republice. Řešením může být naučit se efektivněji využívat síť psychiatrické, psychologické péče pro děti a jejich rodiny. Vždy je potřeba brát ohled na nejlepší zájem dítěte, využívat kombinaci více forem pomoci. Jako vhodné se jeví více investovat do informování odborníků a rodičů dětí o možnostech efektivního využívání sítě služeb dle potřeb

děti, také sladění postupu a přístupu odborníků k dítěti. Obdobná situace je v oborech psychologie. Zde je žádoucí efektivně využívat jejich zaměření (psychologie školní, poradenská, klinická) a nastavit spolupráci odborníků v rámci psychologických oborů (např. nedublování činností, nepřetěžování dětí). V této souvislosti lze také zmínit i velký úbytek pediatriů. Nedostatek těchto odborníků je však systémovou záležitostí. Aktéři sítě vidí řešení v celkové změně koncepce vzdělávání budoucích lékařů.

ORP Mariánské Lázně

S ohledem na řídkost sítě služeb se jeví jako nejvhodnější pracovat s možnostmi, které jsou k dispozici – nedostatek odborníků nahradit jejich intenzivnější a rozmanitější spoluprací, propojit školy a podpořit je v hledání sdíleného psychologa, podpořit, případně rozšířit činnost aktivních aktérů typu rodinného centra Domeček, ZŠ Čtyřlístek, městské knihovny apod. Následující výčet obsahuje doporučení pro rozvoj sítě a její lepší fungování na území ORP:

ZŘÍDIT DETAŠOVANÁ PRACOVISŤE CHYBĚJÍCÍCH AKTÉRŮ

SVP, poradna pro rodinu a mezilidské vztahy, adiktologická poradna atd.

POKRAČOVAT V NASTAVENÉ SPOLUPRÁCI

MARIÁNSKOLÁZEŇSKO V SÍTI, setkávání NNO, sociálně-preventivní komise, MAP.

ROZŠÍŘIT SPOLUPRÁCI O DALŠÍ AKTÉRY V SÍTI

Postupně k platformám setkávání přizvat i další aktéry, např. lékaře, mediátora, policii apod.

PODPOŘIT VZNIK NOVÝCH PLATFOREM

Týmy pro mládež, setkávání SAS apod.

VĚNOVAT SE PŘÍPADOVÝM (RODINNÝM) KONFERENCÍM

Zájem ze strany NNO je, přidali by se další aktéři, dobrá zkušenost v Aši.

OTEVŘÍT SE mezirezortní spolupráci

Nebát se přizvat na specializovaná setkání i další odborníky – víc hlav, víc ví...

HLEDAT NOVÁ NETRADIČNÍ ŘEŠENÍ

Využívat potenciál i komunitních možností – činnosti RC, knihovny, aktivních škol apod.

NAJÍT KOORDINÁTORA SÍŤOVÁNÍ /SÍTAŘE

Člověka nezávislého, ale zároveň znalého prostředí, s kontakty na místní instituce, se schopností spojit a hledat řešení namísto překážek.

PODPOŘIT ZAPOJENÍ RODIČŮ DO SÍTĚ jakožto důležitých aktérů

ORP Hlinsko

Chudoba rodičů brání části předškolních dětí v přijímání vzdělání v mateřských školách, neboť jejich rodiče nemají na úhradu stravování, a to bývá jedním z hlavních důvodů, proč své děti nakonec do školek přestanou vodit. Je možné hledat vlastní řešení této situaci na místní úrovni nebo znovu iniciovat podnět příslušnému krajskému úřadu k tomu, aby se zapojil do jediného dostupného programu na podporu stravování dětí.

Problémy s trvalým bydlištěm, resp. časté stěhování některých sociálně znevýhodněných rodin, je překážkou mnoha předškolních dětí k tomu, aby se zapojily do vzdělávání na místních mateřských školách. Při spolupráci místních relevantních aktérů je třeba hledat řešení, jak předejít dalšímu sociálnímu vyloučení těchto dětí, kterým se za daných okolností zvyšuje riziko budoucí školní neúspěšnosti.

Výše popsanými kroky vznikne **optimální model minimální sítě služeb pro děti a jejich rodiny na úrovni ORP.**

Definice optimálního modelu minimální sítě služeb na úrovni ORP

Jedná se o výčet aktérů, kteří v dané lokalitě přispívají k naplnění potřeb dětí, tedy tvoří podpůrnou síť pro rodiny s dětmi s působností na území konkrétní ORP a jejich vzájemných vazeb vyjádřených některou z forem nastavené spolupráce. Model popisuje minimální podobu sítě nezbytně nutnou pro pokrytí základních potřeb dětí a rodin v lokalitě. Zároveň poskytuje prostor pro další potřebný rozvoj této sítě tak, aby bylo možné ohrožení dětí a rodin účinně předcházet. Na základě analýzy současného stavu tento model identifikuje službami nedostatečně pokryté či zcela nepokryté oblasti potřeb, a prostřednictvím doporučení směřuje ke zkvalitnění této sítě.

Využití optimálního modelu minimální sítě služeb na úrovni ORP

Využití optimálního modelu minimální sítě se nabízí ve dvou rovinách, které obě jsou významné pro transformaci služeb pro ohrožené děti a současně i pro posílení preventivního fungování sítí služeb pro děti a jejich rodiny.

- 1) Aplikací teoretického konceptu potřeb dětí a úrovní podpory v rámci konkrétních sítí služeb v jednotlivých ORP je podpořena změna optiky nahlížení na samotné zacílení těchto služeb, kdy se do centra pozornosti všech zúčastněných vrací dítě s jeho potřebami. Koncept v tomto směru působí proti rezortní roztržičnosti péče i proti dalším překážkám, které jsou obvykle prezentovány jako zásadní pro rozvoj interdisciplinární spolupráce.
- 2) Srovnáním popisu reálné místní sítě služeb, vycházející ze znalosti prostředí a důkladného zmapování potřeb aktérů, s modelem optimální sítě, který zachycuje služby v jejich ideální konstelaci a s nastíněnými možnostmi jejich fungování a zapojování i v oblastech, ve kterých obvykle nejsou běžně vnímány (např. školy resp. pedagogové jako aktéři ovlivňující vztahovou oblast dítěte a rodiny i oblast bezpečí a zdraví, včetně schopnosti pedagogů rozpoznat ohrožení dítěte a případně se zapojit do případové práce) či není očekáváno jejich zapojení, vzniká prostor pro žádoucí posun ve fungování sítí služeb zejména na lokální úrovni, tedy zejména obcí s rozšířenou působností.

Optimální model minimální sítě služeb na úrovni konkrétní ORP může sloužit představitelům samospráv, poskytovatelům služeb a jejich klientům, donátorům nebo dalším osobám a organizacím, kteří mohou na jeho základě podpořit rozvoj potřebných služeb. Na základě zjištění popsaných analýzou reálné sítě služeb mohou uplatňovat požadavky na další rozvoj sítě např. v rámci projektových žádostí, komunitních plánů, dotačních programů apod., kdy analýza reálné sítě služeb slouží jako relevantní podklad prokazující podrobné nadrezortní zmapování dostupných služeb.

Praktický příklad

Aplikace optiky potřeb dětí a úrovní podpory na problematiku záškoláctví

Zaměření na potřeby dítěte umožňuje sladování chápání situace dítěte a stanovení společných cílů při podpoře dítěte a rodiny.

Příkladem aplikace výše uvedeného přístup může být situace, kdy v rámci výchovné komise zástupci různých odborností (psycholog, sociální pracovník, pedagogové) spolu s dítětem a rodinou řeší záškoláctví dítěte. Pracovníci se v rámci setkání zaměřují na zjištění příčiny záškoláctví, tedy identifikaci potřeby dítěte, jejíž nenaplnění vede k vyhýbání se školní docházce. Při bližším zkoumání situace vychází najevo, že se rodina dítěte po několikáté v krátkém čase stěhuje a že se dítě cítí v nové škole nepříjaté. Na toto zjištění pak navazuje návrh možných intervencí v rámci různých odborností: psycholog si stanovuje jako cíl navázání vztahu důvěry s dítětem a jeho podporu při zvládnání situace s ohledem na vývojové potřeby; třídní učitel přizpůsobí svůj přístup k dítěti a pokusí se mu usnadnit přechod do kolektivu třídy; sociální pracovník má za úkol pomoci rodině stabilizovat materiální situaci tak, aby již nemuselo dojít k dalšímu stěhování. Všechny různorodé intervence při tom sledují potřebu přijetí dítěte a jeho bezpečí v kolektivu. Chápání projevů chování dítěte jako symptomu nenaplnění potřeby umožňuje řešit situaci dítěte pomocí podpůrných služeb. Trestání dítěte za jeho chování, které bývá v případě záškoláctví často první volbou, by mohlo vést k prohloubení strachu dítěte ze školy a zhoršení celé situace.

Graf „Úrovně podpory dítěte a rodiny z hlediska jejich potřeb“ ukazuje dítě obklopené šesti základními potřebami. Jednotlivé kružnice okolo dítěte pak představují různé úrovně služeb, podporujících jejich naplnění. Na příkladu řešení záškoláctví se můžeme zaměřit například na naplňování dvou potřeb, a to potřeby bezpečí a potřeby dobrých vztahů. Při naplňování těchto potřeb pak mohou hrát roli různé služby a to i takové, jejichž primárním cílem není ochrana bezpečí, či práce se vztahy.

Například škola, jejímž primárním úkolem je naplnění potřeby učení, sehrává zásadní roli i při naplňování potřeby dobrých vztahů a bezpečí dítěte. Dalšími osobami a aktéry, které je možné do řešení situace dítěte zapojit mohou být: psycholog/školní psycholog, psychiatr, svépomocná skupina, nízkoprahové zařízení pro děti a mládež (NZDM), terénní pracovník, metodik primární prevence, školní metodik prevence, programy pro třídní kolektivy, inkluzivní programy, výchovný poradce, učitel, vychovatel, služby náhradní rodinné péče, sociálně-aktivizační služba

pro rodiny s dětmi (SAS), krizové centrum, orgán sociálně-právní ochrany dětí (OSPOD), rodinné centrum, rodinná poradna, volnočasové aktivity (sport, skaut, umělecké kroužky), komunitní centrum atd.

Související materiály/dokumenty/analýzy

- Průvodce síťováním služeb pro děti a jejich rodiny
- Síťování služeb pro děti a jejich rodiny. Analýza místní sítě služeb a návrh její optimální podoby (87 analýz)
- Síťování služeb pro děti a jejich rodiny v XY kraji (9 zpráv)
- První střípky ze síťování aneb Pomoc ohroženým dětem a jejich rodinám z pohledu síťování
- Včas a spolu. Model systému preventivních služeb pro děti a jejich rodiny
- Analýza služeb pro ohrožené rodiny a děti spadající do systému preventivních služeb na podporu rodiny v zahraničí vč. příkladů dobré praxe
- Analýzy inovativních postupů a služeb pro rodiny a děti v České republice
- Základní principy vybraných inovativních přístupů a služeb pro ohrožené děti a jejich rodiny
- Analýza financování systému péče o ohrožené děti v České republice

Tyto materiály najdete na www.pravonadetstvi.cz (sekce DOKUMENTY).

Materiál zpracovali: Mgr. Štěpán Bolf, Mgr. Kristýna Jůzová Kotalová, Bc. Simona Zatloukalová

