

*Síťování služeb pro děti a jejich rodiny*

# Analýza místní sítě služeb a návrh její optimální podoby

**Královéhradecký kraj**

**ORP Dobruška**

**Lokální síťařka: *Markéta Pavlová***

**zpracováno k: *09/2018***

**Klíčová aktivita 1 – Podpora a rozvoj služeb v oblasti SPOD**

**Podaktivita 1.1: Podpora síťování služeb na lokální úrovni**

**Projekt Systémový rozvoj a podpora nástrojů sociálně-právní ochrany dětí**

**Ministerstvo práce a sociálních věcí**



Evropská unie  
Evropský sociální fond  
Operační program Zaměstnanost



PRÁVO NA DĚTSTVÍ

# Obsah

Úvodní slovo .....	2
O projektu <i>Systémový rozvoj a podpora nástrojů sociálně-právní ochrany dětí</i> .....	3
Síťování v ORP Dobruška .....	5
Potřeby dítěte (a jeho rodiny) a úrovně podpory .....	7
Optimální a reálná síť služeb reagující na potřeby dětí (a jejich rodin) na úrovni obcí s rozšířenou působností .....	9
Analýza reálné sítě služeb a návrh její optimální podoby v ORP Dobruška .....	12
Modely spolupráce aktérů sítě .....	17
Spolupráce aktérů sítě v ORP Dobruška .....	19
Doporučení pro rozvoj sítě v ORP Dobruška .....	21
Závěrem .....	22
Použité zdroje .....	23
Potřebujete více informací? .....	23
Příloha – popis rolí aktérů sítě .....	24



*„... pokud na sebe jednotlivé služby navazují a jsou vzájemně koordinovány, je možné potřeby dítěte a rodiny naplnit lépe, než pokud je spolupráce omezena rezortním dělením kompetencí, zejména pokud jde o metodické řízení, financování a zacílení služeb. Propojování služeb se zároveň neobejde bez osoby – koordinátora.“*

# Úvodní slovo

## Vážené kolegyně a kolegové,

*analýza místní sítě služeb a návrh její optimální podoby je souhrnným výstupem dlouhodobého procesu síťování služeb na území obcí s rozšířenou působností. Podpora síťování je součástí projektu Systémový rozvoj a podpora nástrojů sociálně-právní ochrany dětí, který je od roku 2016 realizován Ministerstvem práce a sociálních věcí.<sup>1</sup>*

*Tento materiál je určen všem aktérům místních sítí služeb pro děti a jejich rodiny, a to nejen sociálním pracovníkům, ale také např. zástupcům samosprávy, učitelům, psychologům, zástupcům policie a dalším. Jedná se o ucelený dokument souhrnně popisující místní síť služeb pro děti a jejich rodiny na daném území včetně doporučení pro její optimalizaci a rozvoj tak, aby reagovala na potřeby dětí a rodin.*

### **Proč je důležité síťovat**

*Síťování služeb vnímáme jako **nástroj zvýšení efektivity cílené práce s klientem – dítětem a jeho rodinou**. Vychází z předpokladu, že pokud na sebe jednotlivé služby navazují a jsou vzájemně koordinovány, je možné potřeby dítěte a rodiny naplnit lépe, než když je spolupráce omezena rezortním dělením kompetencí, zejména pokud jde o metodické řízení, financování a zacílení služeb. Propojování služeb se zároveň neobejde bez osoby koordinátora (v tomto projektu se jednalo o **lokální a krajské síťáře a síťáře**).*

*Síťování služeb je dynamický a nikdy nekončící proces směřující k naplnění potřeb dětí a rodin žijících v dané lokalitě. Aby bylo síťování co nejúčelnější a šité na míru lokalitě, je třeba nejprve zmapovat stávající síť – tedy místní aktéry a jejich potřeby směrem k fungování sítě a to, jakým způsobem spolupracují. Proto lokální síťáři (na úrovni obcí s rozšířenou působností – ORP) a krajské síťáři (na úrovni krajů) důkladně mapovali terén a na základě zjištění pracovali společně s aktéry na tématech, která se ukázala jako významná pro rozvoj sítě, místní spolupráce apod. Shrnutí činnosti lokálního síťáře ve vaší lokalitě naleznete níže.*

*V návrhové části dokumentu najdete definici **optimální sítě služeb**, kterou jsme zpracovali v souladu se základními principy transformace systému péče o ohrožené děti a rodiny, vyplývající z Národní strategie ochrany práv dětí. Jedná se zejména o „návrat k dítěti“ – dítě v centru, sladění cílů práce s dítětem a rodinou, respekt k dítěti, zapojení dítěte a jeho rodiny do řešení situace a další. Optimální síť je tedy teoretickým schématem, jehož optikou je možné místní síť nahlédnout.*

***Místní síť služeb a návrh její optimální podoby** pro území obcí s rozšířenou působností zapojených do projektu je shrnujícím výstupem práce síťářů a síťárek na základě zmapovaných potřeb. Vzhledem k tomu, že se jedná o zjištěný obraz sítě, používáme pro ni dále označení **reálná síť**. **Reálná síť služeb v lokalitě** byla porovnávána se vzorovou, optimální sítí služeb. Je přitom zřejmé, že v každé lokalitě je síť služeb jiná, a to vzhledem k odlišným potřebám dětí a rodin, a je ovlivněna vnějšími podmínkami v lokalitě (např. personální a finanční kapacity aktérů). Všechny sítě služeb by však měly naplňovat principy transformace a **odrážet v první řadě potřeby dětí a rodin**.*

### **Bez vás by to nešlo**

*To vše by se neobešlo bez samotného **procesu síťování**, tedy propojování místních aktérů sítě napříč rezorty, které vnímáme jako alfu a omegu spolupráce. Děkujeme proto všem místním aktérům sítě služeb za ochotu k setkávání se, zájem o spolupráci, podněty a společnou činnost na lepším fungování sítě podpory pro děti a jejich rodiny.*

*Mgr. Kristýna Jůzová Kotalová a realizační tým aktivity síťování  
oddělení transformace služeb pro rodiny a děti  
Ministerstvo práce a sociálních věcí*

<sup>1</sup> Číslo projektu CZ.3.2.63/0.0/0.0/15\_017/0001687.

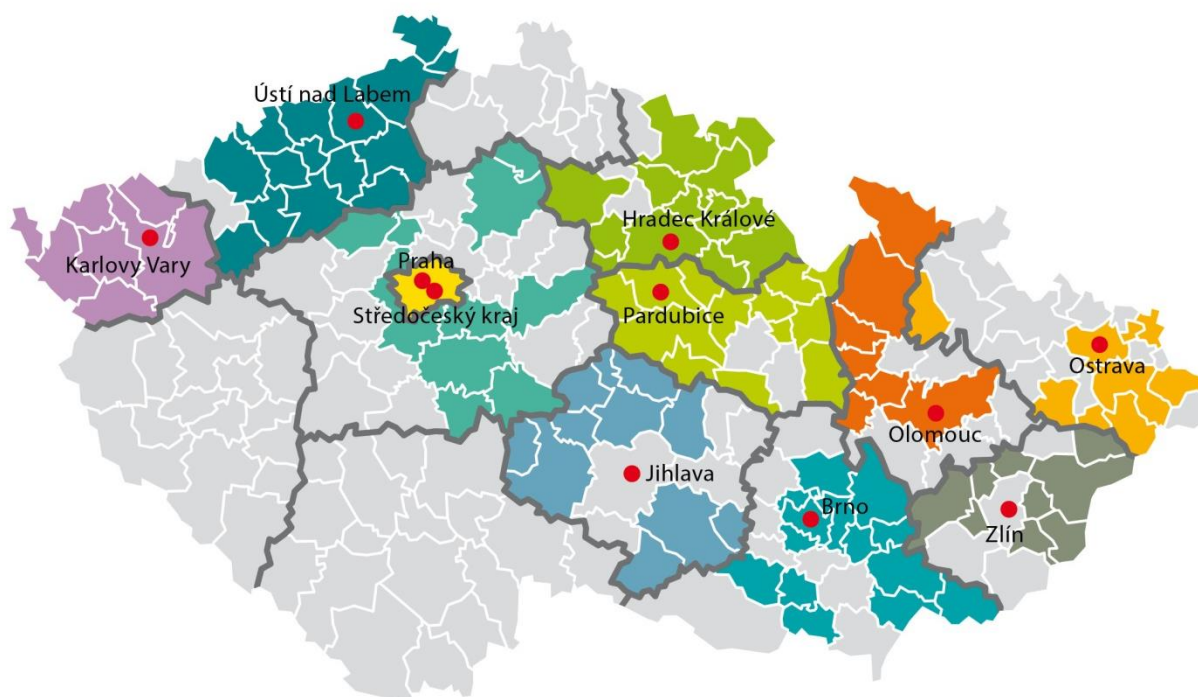
# O projektu *Systemový rozvoj a podpora nástrojů sociálně-právní ochrany dětí*

Termín realizace: 1. 1. 2016 až 30. 6. 2019, ve **12** zapojených krajích.

Projekt se zaměřuje na posílení mezirezortní a multidisciplinární **spolupráce v oblasti péče o ohrožené děti a jejich rodiny**. Cíli projektu jsou podpora orgánů sociálně-právní ochrany dětí (dále jen OSPOD) a dalších klíčových aktérů v oblasti síťování služeb pro ohrožené děti a rodiny; vytváření, podpora a rozvoj sítí služeb na lokální, krajské a celostátní úrovni; podpora nástrojů vedoucích k nastavení, zjišťování a rozvoji kvality systému sociálně-právní ochrany, nastavení modulů celoživotního vzdělávání pracovníků OSPOD a podpora a rozvoj náhradní rodinné péče (dále jen NRP). **A proč?** Aby se nadále snižoval počet dětí, které musejí svoji rodinu opustit, a aby pro děti, jež se dostávají do systému náhradní rodinné péče, byla zajištěna co nejkvalitnější individuální péče. Více najdete na <http://www.pravonadetstvi.cz>.

## **Podpora síťování služeb na lokální úrovni**

Síťování služeb pro děti a rodiny je nejrozsáhlejší aktivitou projektu, je realizováno v 11 krajích a celkem ve 124 obcích s rozšířenou působností.



### **Východiska síťování**

Síťování představuje „**návrat k rodině a dítěti**“, snahu podpořit vybudování pevné podpůrné sítě v bezprostřední blízkosti rodin, a to s maximálním využitím všech dostupných zdrojů. Síťování je proto spíše prací s lidmi než „vědeckým přístupem“ a dosavadní výsledky ukazují, že právě osobní kontakt síťáře s aktéry tvoří základ úspěšného rozvoje sítě podpory. Na druhou stranu síťář je kromě samotného propojování lidí také nositelem důležitých principů transformace systému péče o ohrožené děti a rodiny, přispívá k jejich lepšímu porozumění a zvnitřnění na úrovni lokality, a tím i k žádoucímu směřování práce s rodinami a dětmi. Síťování služeb je ze své podstaty transformací služeb na místní úrovni.

### **Vymezení služeb pro děti a rodiny**

Z hlediska tohoto projektu jsou služby pro děti a rodiny nahlíženy optikou potřeby – jedná se o všechny děti a rodiny, které potřebují nějakou formu podpory, ať už v rovině prevence (mohou být ohrožené) nebo v rovině

intervence (již jsou ohroženy). Nejedná se tedy o služby rodinné politiky, zároveň ale ani o striktní vymezení dle § 6 zákona č. 359/1999 Sb., o sociálně-právní ochraně dětí (dále jen SPOD). Služby jsou zároveň vnímány zásadně nadrezortně, bez ohledu na právní formu či míru formálního ukotvení. Vymezením služeb jde především o zmapování všech dostupných zdrojů podpory na místní úrovni.

### **Cíle síťování služeb pro děti a rodiny**

**Zmapování aktérů v lokalitě:** v maximálním možném rozsahu jsou zmapováni aktéři v lokalitě a jejich potřeby směrem k fungování sítě ve prospěch dětí a rodin, samotný výčet může být vůbec prvním popisem služeb pro děti a rodiny z nadrezortního hlediska a přispívá ke zvědomění rolí jednotlivých aktérů.

**Zvědomění rolí jednotlivých aktérů:** každý z aktérů si uvědomuje svou (i dílčí) roli v síti služeb pro děti a rodiny, tj. zná své kompetence a úkoly dané jednak zákony, jednak specifickými podmínkami v lokalitě, ale uvědomuje si také význam spolupráce s dalšími aktéry. Aktéři tak přesně znají svou vlastní roli a zároveň rozumí rolím ostatních aktérů.

**Propojení aktérů v lokalitě:** aktéři spolu komunikují ve smyslu případové práce, tj. ve smyslu potřeb dětí a rodin, s ohledem na zákonnou mlčenlivost a s ohledem na integritu dětí a rodin, s důrazem na působení v rovině prevence.

**Implementace základních principů transformace do síťování,** a tedy i činnosti jednotlivých aktérů: síťování lze vnímat jako aktivizaci terénu, která by se měla odvíjet od **základních principů transformace:**

- participace dítěte, respekt k dítěti
- potřeba vývoje, otevřené budoucnosti, perspektivy
- zdravé prostředí
- jistota, stabilita, bezpečí
- zapojení celé rodiny.

### **Co je síť služeb pro děti a jejich rodiny?**

Síť služeb pro děti a jejich rodiny (dále jen síť) je soubor institucí, organizací a dalších subjektů, které na určitém geograficky vymezeném území (obec, město, obec s rozšířenou působností – dále jen ORP, region, kraj) svou činností ovlivňují situaci ohrožených dětí a rodin, ať už formálně na základě pravomoci vyplývající z legislativy, nebo neformálně, svým společenským posláním. **Základním principem fungování sítě je partnerství, mezioborová spolupráce a případné překonávání bariér, které spolupráci brání.**

### **Kdo jsou aktéři sítě?**

Aktéři sítě jsou subjekty v síti se vzájemně provázanými vztahy, založenými na spolupráci a sdílené či dílčí odpovědnosti. Jde o instituce poskytující služby dětem a rodinám (registrované sociální služby i neregistrované návazné služby), orgány samosprávy (městské a obecní úřady, zejména agenda odboru sociálních věcí, konkrétně oddělení sociálně-právní ochrany dětí, dále sociální a terénní pracovníci), školy, poradenská zařízení (pedagogicko-psychologické poradny, speciálně pedagogická centra, střediska výchovné péče), lékaře, soudce, městskou policii, Policii České republiky a další.

### **Kdo je síťář?**

Síťář je nezávislý aktér sítě pomoci ohroženým dětem a jejich rodinám. Jeho cílem je udržitelně propojit aktéry sítě, aby navzájem znali své možnosti a potřeby a mohli efektivně spolupracovat při řešení situací ohrožených dětí a rodin. Ve svém konání vychází z principů deinstitucionalizace a ze zmapovaných potřeb aktérů a jejich klientů směrem k fungování sítě jako celku. Vytváří prostor pro jejich spolupráci napříč rezorty.

# Sítování v ORP Dobruška



## Stručný popis lokality

Správní obvod Dobruška se rozkládá ve východní části Královéhradeckého kraje. Část území spadá do chráněné krajinné oblasti Orlických hor. Zahrnuje celkem 26 obcí (Bačetín, Bohdašín, Bystré, České Meziříčí, Deštné v Orlických horách, Dobré, Dobruška, Dobřany, Chlístov, Janov, Kounov, Králova Lhota, Mokré, Očelice, Ohnišov, Olešnice v Orlických horách, Opočno, Podbřezí, Pohoří, Přepychy, Rohenice, Sedloňov, Semechnice, Sněžné, Trnov, Val), z nichž statut města mají 2 obce, a to Dobruška a Opočno. Dobruška se svou rozlohou 27 900 ha je plošně sedmým největším obvodem v rámci Královéhradeckého kraje. (Český statistický úřad, 2017)

V obvodu ORP žije cca 20 212 obyvatel. Necelých 60% obyvatelstva žije ve městech (Dobruška, Opočno). Obyvatelé ORP Dobruška patří k nadprůměrně vzdělaným v rámci kraje. Nezaměstnanost je v oblasti dlouhodobě jedna z nejnižších a rozvojem automobilového průmyslu v blízkosti ORP neustále klesá. Velkým přílivem nových pracovních sil se snižuje kapacita služeb a zvyšuje se cena služby (bydlení). Do regionu přichází velký počet cizinců z východních států Evropy. V současné době je příliv cizinců do regionu tak masivní, že má razantní vliv na dostupnost základní služby v regionu. Nezaměstnanost v oblasti, díky automobilovému průmyslu, je minimální, avšak důsledky náročných pracovních podmínek (několika směnné provozy) se již dnes odrážejí na kvalitě a bezpečí rodinného života, tudíž i na potřebách nezletilých dětí.

V oblasti se nacházejí dvě vyloučené lokality. V obci České Meziříčí jde o větší bytový dům, který dříve patřil k místní firmě. V současné době dům vlastní soukromý majitel. V domě žije početná romská komunita. Dochází zde k časté migraci příbuzných rodin z blízkého okolí i vzdálenějších území (Slovensko). Počet žijících v domě se často mění a přesahuje kapacity domu. V komunitě se vyskytuje kumulace problémů: zadluženost, nezaměstnanost, nízké rodičovské kompetence, nepodměnné prostředí, nepořádek. Dále byl definován jako rizikový domek v obci Králova Lhota, v kterém žijí dvě větší romské rodiny.

## Síť služeb pro děti a rodiny

V místní síti služeb pro rodiny působí hlavně místní aktéři v rámci výkonu státní správy a samosprávy, a organizace působící v oblasti prevence jako jsou mateřská centra, volnočasový klub, spolky. Oblast je zcela odkázána na odborníky a sociální služby s krajskou působností. V místě fungují hlavně služby poskytující pomoc seniorům a osobám handicapovaným. Jedinou registrovou službou v ORP, která svou vedlejší činností poskytuje podporu ohroženým rodinám, je Farní charita Dobruška.

V oblasti působí jedna služba s krajskou působností, která se zaměřuje svým programem na ohrožené rodiny, a další dvě, které v rámci svých terénních programů pracují s plnoletým jedincem v krizi. Dostupnost služeb je nedostatečná. Z mapování je patrné, že z velké části je neošetřena oblast menších horských vesnic a pohraničí.

Na základě nedostatku služeb pro rodiny, místní nejsilnější aktér v síti, odbor sociální věcí, MěÚ Dobruška, již dlouhodobě spolupracuje s Manželskou a rodinou poradnou v Rychnově nad Kněžnou, zařízením Centra pomoci a služeb o.p.s. a speciální pedagožkou. Cílem spolupráce je přivést odbornou pomoc blíže k ohrožené rodině.

Z mapování se jeví, že nastavování pravidel spolupráce mezi aktéry v síti probíhá minimálně nebo zcela chybí. To se podle zhodnocení samotných aktérů negativně odráží na schopnosti poskytnout potřebným rodinám včasnou intervenci.

### Průběh mapování potřeb a síťování

Síťování bylo v lokalitě zahájeno od 1. 7. 2016, ale od prosince 2017 do srpna 2018 (8 měsíců) bohužel neprobíhalo. V současné době v ORP Dobruška působí nová lokální síťačka. Hlavní mapování potřeb aktérů sítě služeb proběhlo od července 2016 do března 2017. Celkově za účelem mapování uskutečnila 84 osobních setkání s aktéry sítě. Mapování se v prvopočátku zaměřilo na zjišťování potřeb pracovníků a pracovníků odboru sociálních věcí a orgánu sociálně-právní ochrany dětí a pracovníků obcí setkávajících se s ohroženou rodinou (sociální pracovníci, Městská policie, tajemník MěÚ Dobruška, úřad práce) Dále byly zmapovány potřeby místních organizací věnujících se rodinám (mateřská centra, volnočasové kluby), sociálních služeb působících v regionu a dětského domova. V druhé fázi se lokální síťačka zaměřila na mapování základních škol a základní školy speciální. Bohužel nedošlo ke zmapování potřeb aktérů z oblasti zdravotnictví a zájmových organizací působících v oblasti prevence. Z důvodu chybějící lokální síťačky bylo síťování od prosince 2017 pozastaveno a v lokalitě neproběhly téměř žádné aktivity v rámci nastavených strategií. Na základě pozvání se MěÚ Dobruška, odbor sociálních věcí aktivně účastnil několika setkání, které byly organizovány pro ORP Rychnov nad Kněžnou.

### Nejčastěji zmiňované potřeby:

**V rámci mapování byly ve spolupráci s aktéry definovány následující potřeby:**

1. Nastavení spolupráce mezi aktéry v síti
  - OSPOD hovoří o nedostačující síti služeb, nejsou nastavena jasná pravidla spolupráce mezi aktéry
  - Služby fungující v ORP uvádějí, že jim chybí kontakt a intenzivnější komunikace s OSPOD, není zcela využívána kapacita služby, která je pro ORP připravena
2. Propojení místních aktérů a návazných služeb pro ohrožené rodiny s dětmi
  - Aktérům chybí návazné služby, nemají o nich povědomí, nespolupracují s návaznou službou
  - Návazné služby vidí velký potenciál preventivního odhalování ohrožených rodin v kontaktu s běžnými aktéry v síti (ZŠ, MŠ, pediatr, sociální pracovníci obcí, ÚP)
3. Nastavení spolupráce mezi OSPOD a základními školami
  - OSPOD vnímá školy jako důležité aktéry, má zkušenosti s tím, že ho školy je neoslovují v důležitých situacích (jde spíše o včasnost), učitelé nemají povědomí o kompetencích OSPOD, OSPOD má negativní zkušenosti se zneužíváním citlivých informací o situaci dítěte při spolupráci se školami
  - Základní školy vyjadřují potřebu zpětné vazby od OSPOD, intenzivnější spolupráci v rámci potřeb konkrétního dítěte, navázání spolupráce s dalšími aktéry, které mohou využít pro potřeby ohrožených rodin
4. Rozšíření sítě služeb a programů pro ohrožené rodiny s dětmi
  - OSPOD, koordinátor KP, vedoucí odboru, sociální služby pro rodiny a další aktéři se shodují na potřebě rozšířit sociální práce s ohroženou rodinou, a to formu terénní práce (sociálně aktivizační služby, sanace...) a ambulantní formu odborné terapie, poradenství
  - Aktéři poukazují na nedostatek finančních prostředků, nízké kapacity služeb

### Na základě těchto zjištění se lokální síťačka ve své činnosti zaměřovala na tato témata:

- Téma 1: Nastavení spolupráce mezi OSPOD a návaznými sociálními službami
- Téma 2: Nastavení spolupráce mezi OSPOD a školami
- Téma 3: Rozšíření možnosti spolupráce mezi místními aktéry a návaznými soc. službami pro ohrožené rodiny s dětmi

### Shrnutí ze síťování

V důsledku přerušení činnosti lokálního síťování v ORP Dobruška neproběhly téměř žádné aktivity, které byly stanoveny ve strategiích. Od září 2018 začnou probíhat aktivity, které nový síťář pro oblasti ve spolupráci s odborem sociálních věcí MěÚ Dobruška a dalších aktérů vyhodnotí jako nejpotřebnější.

# Potřeby dítěte (a jeho rodiny) a úrovně podpory

Níže uvedený popis odpovídá horizontální úrovni sítě služeb, tedy jednotlivým potřebám dětí, a vertikální úrovni sítě, tedy jednotlivým úrovním podpory dítěte (podrobně viz obrázek č. 1: Úrovně podpory dítěte a rodiny z hlediska jejich potřeb). Potřeby dětí byly odvozeny ze strukturovaného vyhodnocování situace dítěte a rodiny dle zákona č. 359/1999 Sb., o SPOD.

## Potřeby dítěte

- **Vztahy:** potřeba rozumět vztahům k blízkým osobám, potřeba stabilních a bezpečných vazeb, vrstevnických vztahů, pozitivního vztahu k sobě samému apod.
- **Bezpečí:** potřeba bezpečného prostředí (prostředí rodiny i komunity), subjektivního pocitu bezpečí, životní stability, srozumitelnosti okolního světa, rozvoje kompetencí k rozpoznání nebezpečí apod.
- **Zdraví:** potřeba celkové duševní a tělesné pohody, dobrá péče o zdravotní stav dítěte, vztah k vlastnímu zdraví, podmínky pro zdravý vývoj apod.
- **Učení se:** potřeba poznávání okolního světa, porozumění událostem, nabývání zkušeností, motivace k učení a poznávání, rozvoj zvědavosti a sebepoznání apod.
- **Chování:** potřeba poznávat hranice, učit se normám, rozumět vlastnímu chování, mít respekt k ostatním apod.
- **Materiální zajištění:** potřeba zajištění základních životních potřeb tak, aby byl umožněn zdravý vývoj dítěte, přiměřená výživa, odpovídající vybavení včetně školních nebo zdravotních pomůcek apod.

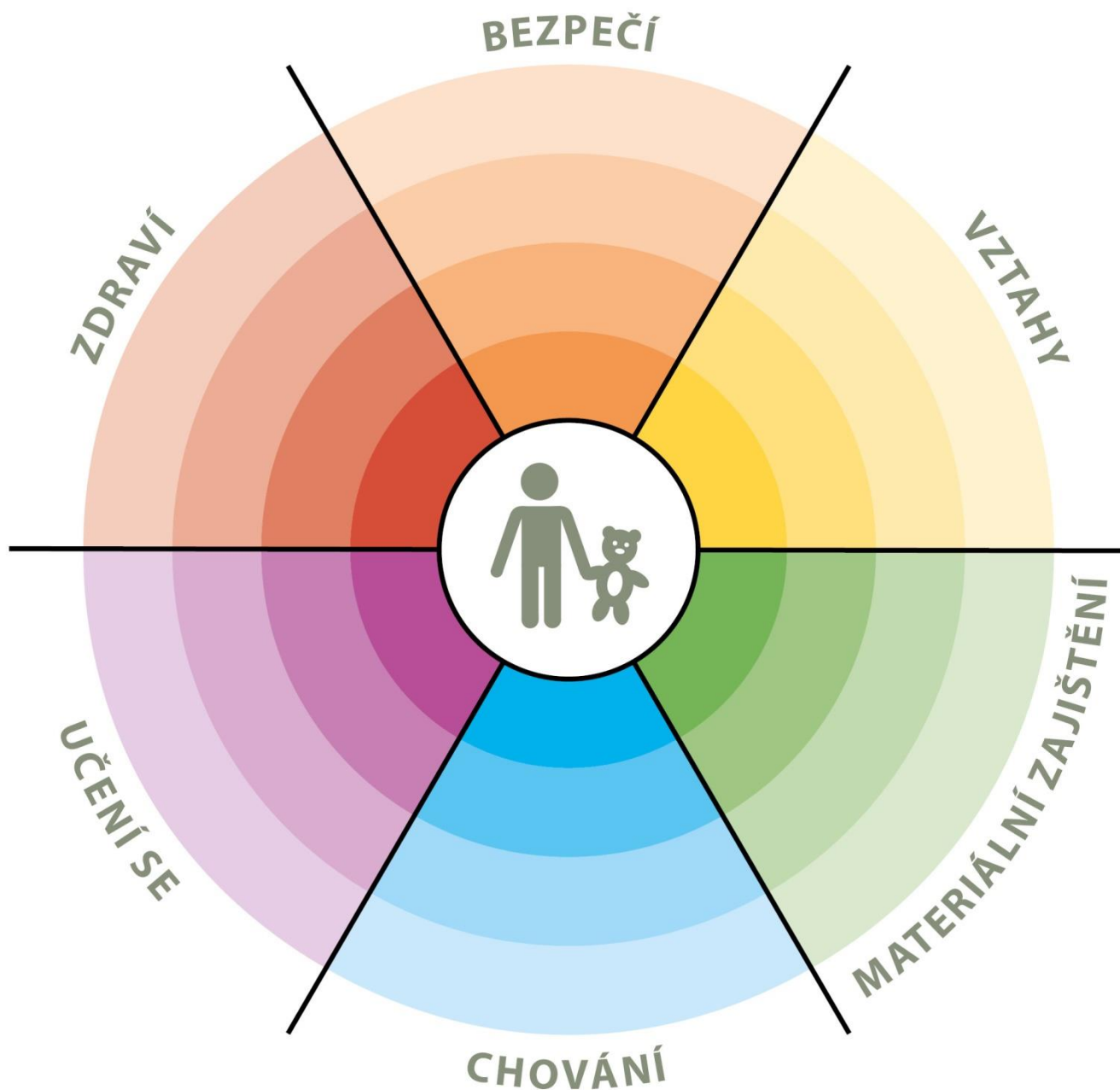
## Aktéři podpory dítěte a rodiny

- **Aktéři přímé podpory dítěte:** služby a další podpůrné aktivity směřující přímo k dítěti na bázi individuálního přístupu, zároveň jde o služby umožňující přímý přístup dítěte (dítě samo se může na poskytovatele služby obrátit), zaměření na dítě je odvozeno z Úmluvy o právech dítěte a zákona o SPOD, které připouštějí možnost ochrany dítěte v situacích, kdy dojde k narušení vztahu mezi dítětem a rodičem.
- **Aktéři přímé podpory rodiny:** služby a další podpůrné aktivity směřující k podpoře rodiny tak, aby byla schopna naplnit ochrannou a podpůrnou roli vůči dítěti, tedy služby posilující kompetence rodičů, podpora zahrnuje vždy zároveň dítě i rodiče.
- **Aktéři širší podpory:** jedná se o služby a další podpůrné aktivity, jejichž primárním účelem není poskytování specifické podpory rodinám a dětem, rodiny a děti spadají do cílové skupiny poskytovatelů těchto služeb, přitom je podstatné, zda si aktéři jsou své role vědomi a naplňují ji.
- **Podpora v rámci komunity:** komunita je pojímána jako významný zdroj podpory. Zdroje obce a lokality je důležité popsat a provázat s potřebami rodin a dětí, komunitní zdroje jsou považovány za rozsáhlý, ale doposud málo využitý potenciál podpory dětí a rodin.



Obrázek č. 1

## ÚROVNĚ PODPORY DÍTĚTE A RODINY Z HLEDISKA JEJICH POTŘEB



### Úrovně podpory:

- aktéři přímé podpory dítěte
- aktéři přímé podpory rodiny
- aktéři širší podpory
- podpora v rámci komunity

# Optimální a reálná síť služeb reagující na potřeby dětí (a jejich rodin) na úrovni obcí s rozšířenou působností

Model sítě služeb na území ORP je pro účely projektu definován tak, že se **jedná o výčet aktérů, kteří v dané lokalitě přispívají k naplnění potřeb dětí**, tedy tvoří podpůrnou síť pro rodiny s dětmi s působností na území konkrétního ORP, včetně služeb nadregionálních. **Výčet aktérů je odvozen od otázky:**

„Kdo a jak je schopen naplnit potřeby dětí a rodin žijících v tomto regionu?“

## Jak chápeme optimální a reálnou síť služeb?

Optimální síť služeb je modelovou, žádanou podobou sítě, reálná síť služeb je zjištěným obrazem sítě aktérů v dané lokalitě (regionu). Porovnáním modelu a reálné místní sítě je možné zjistit, jaké služby je třeba v lokalitě dále rozvíjet.

## Optimální síť služeb

Model **optimální sítě služeb** je výčtem možných aktérů, kteří jsou relevantní k naplnění jednotlivých potřeb dětí na všech čtyřech úrovních podpory<sup>2</sup>. Model nastiňuje, jak by síť měla vypadat, aby z ní žádná rodina „nevypadla“ a děti v lokalitě mohly žít v bezpečí ve vlastních rodinách. To je cílový stav i z hlediska transformace systému péče o ohrožené děti a rodiny. Z hlediska samosprávy jde o zajištění kvality života rodin v území, které spravují.

Aktéři přitom nejsou vymezeni svou rezortní příslušností, **ale rozsahem aktivit, které ve prospěch dětí vykonávají nebo by vykonávat mohli**. V praxi jsou aktivity aktérů v mnoha případech nastaveny spíše zvykově<sup>3</sup> a nejsou využívány v plném rozsahu, případně nejsou využívány alternativně. Využití kapacit stávajících aktérů v lokalitě v maximálním možném rozsahu je přitom vysoce efektivním způsobem pokrytí potřeb dětí a rodin. Model optimální sítě **není a ani nemůže být vyčerpávajícím výčtem aktérů**. Je to způsobeno jednak odlišnou podobou jednotlivých lokalit a jejich potřeb, jednak širokou škálou služeb pro děti a rodiny. Model optimální sítě služeb má inspirativní (vzorový) charakter. Popis rolí aktérů sítě naleznete v příloze dokumentu.

## Model optimální sítě jako inspirace pro tvorbu sítě

Model optimální sítě služeb je **v první řadě inspirací pro to, jakým způsobem je možné uvažovat o potřebách dětí a možnostech jejich naplnění**. Zároveň otevírá širší, někdy netradiční náhled na jednotlivé aktéry a rozsah jejich činnosti.

## Reálná síť služeb

Reálná síť služeb na území ORP je výčtem aktérů, kteří skutečně pokrývají potřeby v místě žijících dětí a rodin. Není přitom podstatné, zda je aktér přítomen přímo v lokalitě, nebo je pro děti a rodiny služba dostupná z jiného ORP či kraje.

Reálná síť služeb má **odlišnou podobu v každé lokalitě**, kdy kromě v místě působících aktérů odráží též specifické potřeby dětí a rodin dané především podmínkami lokality.

<sup>2</sup> Viz obrázek č. 1: Úrovně podpory dítěte a rodiny z hlediska jejich potřeb.

<sup>3</sup> Činnost aktérů podpůrné sítě pro děti a rodiny je vymezena v první řadě příslušnými zákony, nicméně je žádoucí zamýšlet se nad hranicemi jejich kompetencí – co všechno by každý aktér mohl dělat, včetně rezortních přesahů a aktivního zapojení do případové práce.

Síť služeb v každé lokalitě by měla zahrnovat zejména služby preventivního charakteru, služby vzájemně propojené a navazující a zároveň by měla být dostatečně pružná tak, aby reagovala na měnící se potřeby dětí a rodin.

### **Analýza reálné sítě služeb a návrh její optimální podoby**

Analýza reálné sítě služeb zahrnuje přehled aktérů místní sítě – jsou zde zachyceni dostupní aktéři ve všech rolích, v nichž mohou působit, a reagovat tak na potřeby dětí v různých oblastech (vztahy, bezpečí, zdraví, učení se, chování a materiální zajištění) – podrobně viz tabulka č. 1. Reálná síť odráží výstupy mapování provedeného lokálním síťářem a výstupy spolupráce s místními aktéry. Aktéři jsou v tabulce uvedeni typologicky dle subjektu či typu služby. Míra podrobnosti popisu aktérů závisí na velikosti lokality a počtu aktérů.

### **Kde je prostor pro rozvoj sítě – návrhová část**

Reálnou síť služeb zjištěnou v rámci lokality síťáři porovnávali s modelem optimální sítě služeb a s rozsahem potřeb dětí a rodin v lokalitě. Byly tak zjištěny:

- potřeby, které jsou naplněny dostatečně;
- potřeby, které nejsou naplněny vůbec, protože příslušní aktéři nejsou v lokalitě dostupní (nevyplněná, bílá místa v tabulce);
- potřeby, které nejsou naplněny dostatečně z důvodu kapacity, dostupnosti, zacílení služby apod. (aktéři označeni barevně – **oranžovou barvou**); jedná se o oblast dalšího možného rozvoje.

Podrobnější popis a zhodnocení sítě k jednotlivým oblastem potřeb (např. vztahy, bezpečí, zdraví a další) najdete v komentáři k tabulce sítě služeb. Obsahem jsou i doporučení pro rozvoj místní sítě v jednotlivých oblastech.

### **Jak může být analýza reálné sítě služeb využita?**

Analýza bude sloužit představitelům samospráv, poskytovatelům služeb a jejich klientům, donátorům nebo dalším osobám a organizacím, kteří mohou podpořit rozvoj potřebných služeb. Na základě zjištění popsanych analýzou reálné sítě služeb mohou uplatňovat požadavky na další rozvoj sítě (např. v rámci projektových žádostí, komunitních plánů, dotačních programů apod., kdy analýza reálné sítě služeb slouží jako relevantní podklad prokazující podrobné nadrezortní zmapování dostupných služeb).

# OPTIMÁLNÍ SÍŤ SLUŽEB PRO DĚTI A JEJICH RODINY

		ÚROVNĚ PODPORY			
		aktéři přímé podpory dítěte	aktéři přímé podpory rodiny	aktéři širší podpory	podpora v rámci komunity
<b>POTŘEBY DÍTĚTE</b>	<b>VZTAHY</b> žít v bezpečném vztahu k sobě, k rodině a komunitě, být přijímán	<ul style="list-style-type: none"> <li>psycholog, psychiatr</li> <li>svěpomocná skupina</li> <li>nizkoprahové zařízení pro děti a mládež (NZDM), terénní pracovník</li> <li>metodik primární prevence, školní metodik prevence</li> <li>programy pro třídní kolektivy</li> <li>inkluzivní programy</li> <li>školní psycholog</li> <li>výchovný poradce</li> <li>učitel, vychovatel</li> <li>služby náhradní rodinné péče (např. kontakt s rodinou)</li> <li>sociální pracovník pobytového zařízení</li> <li>sociálně-aktivizační služba pro rodiny s dětmi (SAS)</li> <li>krizové centrum</li> <li>organ sociálně-právní ochrany dětí (OSPOD)</li> </ul>	<ul style="list-style-type: none"> <li>rodinné centrum</li> <li>rodinná poradna</li> <li>rodinné konference</li> <li>mediace</li> <li>SAS</li> <li>NZDM</li> <li>OSPOD</li> </ul>	<ul style="list-style-type: none"> <li>volnočasové aktivity (sport, skaut, umělecké kroužky)</li> <li>intervenční centrum</li> <li>poradna pro oběti trestných činů</li> </ul>	<ul style="list-style-type: none"> <li>komunitní centrum</li> <li>komunitní akce</li> <li>zázemi pro setkávání</li> <li>sousedské spolky</li> <li>svěpomocné skupiny</li> </ul>
	<b>BEZPEČÍ</b> žít v bezpečí a stabilitě	<ul style="list-style-type: none"> <li>NZDM, terénní pracovník</li> <li>kontaktní centrum, terénní program pro uživatele návykových látek</li> <li>volnočasové aktivity</li> <li>krizové centrum</li> <li>linka bezpečí</li> <li>škola, školní poradenské pracoviště (ŠPP)</li> <li>peer program</li> <li>komunitní centrum</li> <li>středisko výchovné péče (SVP) - ambulantní</li> <li>zařízení pro děti vyžadující okamžitou pomoc (ZDVOP)</li> <li>lékař</li> <li>učitel</li> <li>Policie ČR, městská policie, asistent prevence kriminality</li> <li>OSPOD</li> </ul>	<ul style="list-style-type: none"> <li>SAS</li> <li>NZDM, terénní pracovník</li> <li>asistent prevence kriminality</li> <li>krizová linka pro rodiče</li> <li>osvěta</li> <li>programy primární prevence</li> <li>rodinné centrum</li> <li>rodinná poradna</li> <li>rodinné konference</li> <li>intervenční centrum</li> <li>rodičovská skupina</li> <li>kontaktní centrum, terénní program pro uživatele návykových látek</li> <li>krizová respitní péče</li> <li>program podpory sousedství</li> <li>OSPOD</li> </ul>	<ul style="list-style-type: none"> <li>Policie ČR, městská policie, asistent prevence kriminality</li> <li>sociální pracovník na obci</li> <li>poradna pro oběti trestných činů</li> <li>starosta, samospráva</li> <li>soud</li> <li>specialista na prevenci na úrovni obce nebo kraje</li> <li>integrováný záchranný systém</li> </ul>	<ul style="list-style-type: none"> <li>dny sousedství</li> <li>prevenční akce v obci</li> <li>osvěta</li> <li>bezpečná hřiště, prostor pro volnočasové aktivity</li> </ul>
	<b>ZDRAVÍ</b> vyvrstát v celkové tělesné a duševní pohodě	<ul style="list-style-type: none"> <li>pediatr, pediatriká sestra</li> <li>pečovatelská služba</li> <li>raná péče</li> <li>školní programy podpory zdraví</li> <li>NZDM, terénní pracovník</li> <li>kontaktní centrum, terénní program pro uživatele návykových látek</li> <li>dětský psychiatr, psycholog</li> <li>školní psycholog</li> <li>dětský terapeut</li> <li>OSPOD</li> </ul>	<ul style="list-style-type: none"> <li>SAS</li> <li>raná péče</li> <li>kontaktní centrum, terénní program pro uživatele návykových látek</li> <li>domácí sestra</li> <li>psychiater, psycholog pro dospělé</li> <li>respitní služba</li> <li>rodinná terapie</li> <li>OSPOD</li> </ul>	<ul style="list-style-type: none"> <li>nemocnice – dětské oddělení</li> <li>pohotovost</li> <li>specialisté – např. dětská chirurgie, ORL, apod.</li> <li>poradna pro závislosti (AT poradna)</li> <li>ozdravná léčebna</li> </ul>	<ul style="list-style-type: none"> <li>prevenční akce na podporu zdraví</li> <li>osvěta</li> <li>dotace obce/kraje na akce na podporu zdraví (vitaminy, ovoce) nebo zlepšování životního prostředí</li> <li>podpora sportu (zázemi)</li> </ul>
	<b>UČENÍ SE</b> rozvíjet svůj potenciál, mít radost z poznávání a učení	<ul style="list-style-type: none"> <li>škola</li> <li>sociální pedagog, školský sociální pracovník</li> <li>výchovný poradce</li> <li>pracovník primární prevence</li> <li>NZDM, terénní pracovník</li> <li>volnočasové aktivity</li> <li>pedagogicko-psychologická poradna (PPP)</li> <li>SVP</li> <li>lékař</li> <li>podpora školní přípravy (doučování)</li> <li>asistent pedagoga</li> <li>OSPOD</li> </ul>	<ul style="list-style-type: none"> <li>PPP, SVP</li> <li>SAS</li> <li>rodinné centrum (výchova, učení)</li> <li>sociální pedagog, školský sociální pracovník</li> <li>školní psycholog</li> <li>výchovný poradce</li> <li>etoped, psycholog</li> <li>OSPOD</li> </ul>	<ul style="list-style-type: none"> <li>ŠPP</li> <li>dům dětí a mládeže (DDM)</li> <li>škola (přesah do komunity)</li> <li>SVP</li> </ul>	<ul style="list-style-type: none"> <li>zázemi pro vzdělávání (knihovny, prostory pro kroužky, poznávací stezky)</li> <li>ocenění vzdělávání (učitelé, žáci, vědci)</li> <li>kulturní akce</li> <li>zahraniční spolupráce</li> <li>dotace obce na pomůcky, dojíždění (do školy)</li> </ul>
	<b>CHOVÁNÍ</b> znát hranice, dostat povzbuzení, učit se respektu k sobě i ostatním	<ul style="list-style-type: none"> <li>peer program</li> <li>škola (práce s konkrétním dítětem)</li> <li>asistent pedagoga</li> <li>odborná poradenská pomoc (psycholog, etoped, psychiatr)</li> <li>resocializační program</li> <li>SVP</li> <li>pobytová služba (krátkodobá)</li> <li>probační a mediační služba (PMS)</li> <li>OSPOD</li> </ul>	<ul style="list-style-type: none"> <li>škola (poradenství, spolupráce s rodiči)</li> <li>SAS</li> <li>NZDM - rodičovské skupiny</li> <li>SVP (poradenské/ambulantní služby)</li> <li>asistované kontakty a předávání</li> <li>OSPOD</li> </ul>	<ul style="list-style-type: none"> <li>škola (klíma, práce s kolektivy, apod.)</li> <li>volnočasové aktivity zaměřené na posilování zdravých vztahů (skaut, Sokol, sport)</li> <li>církev</li> <li>PMS, resocializační program</li> <li>krizový pobyt</li> </ul>	<ul style="list-style-type: none"> <li>sousedské a komunitní akce</li> <li>BESIP</li> </ul>
	<b>MATERIÁLNÍ ZAJIŠTĚNÍ</b> mít zajištěny základní potřeby, nemít hlad, mít dobré zázemí	<ul style="list-style-type: none"> <li>rodinné centrum</li> <li>krizové centrum</li> <li>materiální a potravinová pomoc</li> <li>dům na půl cesty</li> <li>ZDVOP</li> <li>pobytová služba</li> <li>OSPOD</li> </ul>	<ul style="list-style-type: none"> <li>občanská poradna</li> <li>dluhová poradna</li> <li>sociální pracovník obce</li> <li>SAS</li> <li>sociální rehabilitace</li> <li>materiální a potravinová pomoc</li> <li>právní pomoc</li> <li>azylové bydlení</li> <li>sociální bydlení</li> <li>nadace a nadační fondy</li> <li>OSPOD</li> </ul>	<ul style="list-style-type: none"> <li>úřad práce</li> <li>bytová koncepce města</li> <li>komunitní akce</li> <li>zázemi pro setkávání</li> </ul>	<ul style="list-style-type: none"> <li>program obědy do škol</li> <li>pracovní příležitosti obce</li> </ul>

# Analýza reálné sítě služeb a návrh její optimální podoby v ORP Dobruška

Tabulka č. 1

		ÚROVNĚ PODPORY			
		aktéři přímé podpory dítěte	aktéři přímé podpory rodiny	aktéři širší podpory	podpora v rámci komunity
<b>POTŘEBY DÍTĚTE</b>	<p><b>VZTAHY</b></p> <p>žít v bezpečném vztahu k sobě, k rodině a komunitě, být přijímán</p>	<ul style="list-style-type: none"> <li>• Dobrovolnická činnost</li> <li>• Nízkoprahové zař./Terénní práce</li> <li>• OSPOD</li> <li>• Psychiatr</li> <li>• Psycholog</li> <li>• Služby náhradní rodinné péče (např. kontakt s rodinou)</li> <li>• Terapeut attachmentu</li> <li>• Volnočasový klub ZŠ/Školní psycholog</li> <li>• Inkluzivní programy</li> <li>• Krizové centrum</li> </ul>	<ul style="list-style-type: none"> <li>• Rodinné centrum Sedmíkráska, Hastrmánek</li> <li>• Manželská a rodinná poradna RK</li> <li>• SAS</li> <li>• OSPOD</li> <li>• Rodinné konference</li> <li>• Mediace</li> </ul>	<ul style="list-style-type: none"> <li>• Volnočasové aktivity (pionýr, skaut)</li> <li>• DDM</li> <li>• Farní charita Dobruška</li> <li>• Mateřské centrum Sedmíkráska, Hastrmánek</li> <li>• Sociální pracovník obcí</li> </ul>	<ul style="list-style-type: none"> <li>• Spolky</li> <li>• Farní charita Dobruška</li> <li>• MAS Pohoda Venkova</li> </ul>
	<p><b>BEZPEČÍ</b></p> <p>žít v bezpečí a stabilitě</p>	<ul style="list-style-type: none"> <li>• Volnočasové aktivity</li> <li>• VK Vješák</li> <li>• Krizové centrum HK</li> <li>• Škola, školní poradenské pracoviště</li> <li>• SVP (ambulantní)/ Psychologická poradna, Mgr. Hornová, RK</li> <li>• Policie ČR</li> <li>• Městská policie</li> <li>• OSPOD</li> <li>• Terénní práce</li> </ul>	<ul style="list-style-type: none"> <li>• SAS</li> <li>• Programy prim. prevence</li> <li>• Rodinná centra</li> <li>• Manželská a rodinná poradna RK</li> <li>• Intervenční centrum HK</li> <li>• OSPOD</li> <li>• Terénní práce</li> <li>• Asistovaný kontakt</li> </ul>	<ul style="list-style-type: none"> <li>• Policie ČR</li> <li>• Městská policie</li> <li>• Soc. pracovník na obci</li> <li>• Farní charita Dobruška</li> <li>• Mateřské centrum Hastrmánek</li> <li>• Farní charita Dobruška</li> </ul>	<ul style="list-style-type: none"> <li>• Mateřské centrum Hastrmánek</li> <li>• Farní charita Dobruška</li> <li>• Dopravní hřiště</li> </ul>
	<p><b>ZDRAVÍ</b></p> <p>vyrůstat v celkové tělesné a duševní pohodě</p>	<ul style="list-style-type: none"> <li>• Pediatr</li> <li>• Pečovateská služba</li> <li>• Raná péče HK</li> <li>• Dětský psychiatr, psycholog</li> <li>• Školní psycholog</li> <li>• OSPOD</li> </ul>	<ul style="list-style-type: none"> <li>• SAS</li> <li>• Raná péče</li> <li>• Psychiatr,</li> <li>• Rodinná terapie</li> <li>• OSPOD</li> </ul>	<ul style="list-style-type: none"> <li>• Nemocnice - dětské oddělení</li> <li>• Pohotovost</li> <li>• Specialisté - např. dětská chirurgie, ORL, apod./ RK</li> <li>• AT poradna Náchod, Hradec Králové</li> </ul>	<ul style="list-style-type: none"> <li>• Volnočasové aktivity – sportovní oddělí</li> <li>• Zdravá škola</li> </ul>

<p><b>UČENÍ SE</b></p> <p>rozvíjet svůj potenciál, mít radost z poznávání a učení</p>	<ul style="list-style-type: none"> <li>• Pedagogicko-psychologická poradna</li> <li>• Psychologická poradna Mgr. Hornové</li> <li>• Asistent pedagoga</li> <li>• OSPOD</li> <li>• Dobrovolnická činnost</li> </ul>	<ul style="list-style-type: none"> <li>• Pedagogicko-psychologická poradna,</li> <li>• Sociálně-aktivizační služba pro rodiny s dětmi</li> <li>• Školní psycholog</li> <li>• OSPOD</li> <li>• Dobrovolnická činnost</li> </ul>	<ul style="list-style-type: none"> <li>• Dům dětí a mládeže (DDM)</li> <li>• Škola (přesah do komunity)</li> <li>• Středisko výchovné péče</li> </ul>	<ul style="list-style-type: none"> <li>• Zázemí pro vzdělávání (knihovny, prostory pro kroužky)</li> <li>• Dotační programy MAS Pohoda Venkova</li> </ul>
<p><b>CHOVÁNÍ</b></p> <p>znát hranice, dostat povzbuzení, učit se respektu k sobě i ostatním</p>	<ul style="list-style-type: none"> <li>• Asistent pedagoga</li> <li>• Odborná poradenská pomoc (psycholog)</li> <li>• Psychologická poradna, Mgr. Hornychové</li> <li>• OSPOD</li> </ul>	<ul style="list-style-type: none"> <li>• ZŠ Dobřany (poradenství, spolupráce s rodiči)</li> <li>• Sociálně-aktivizační služby pro rodiny s dětmi</li> <li>• Psychologická poradna, Mgr. Hornychové (ambul. služby)</li> <li>• Asistované kontakty a předávání</li> <li>• OSPOD</li> </ul>	<ul style="list-style-type: none"> <li>• Škola (klíma, práce s kolektivy, apod.)</li> <li>• Volnočasové aktivity zaměřené na posilování zdravých vztahů (skaut, sokol, sport)</li> <li>• Církev</li> </ul>	<ul style="list-style-type: none"> <li>• MAS Pohoda venkova</li> </ul>
<p><b>MATERIÁLNÍ ZAJIŠTĚNÍ</b></p> <p>mít zajištěny základní potřeby, nemít hlad, mít dobré zázemí</p>	<ul style="list-style-type: none"> <li>• Materiální a potravin. pomoc</li> <li>• OSPOD</li> </ul>	<ul style="list-style-type: none"> <li>• Občanská poradna</li> <li>• Dluhová poradna</li> <li>• Soc. prac. obce</li> <li>• Sociálně-aktivizační služby pro rodiny s dětmi</li> <li>• Materiální a potravin. pomoc</li> <li>• Právní pomoc</li> <li>• OSPOD</li> </ul>	<ul style="list-style-type: none"> <li>• Úřad práce (rekvalifikace, programy podpory zaměstnanosti)</li> <li>• Městský bytový fond</li> </ul>	<ul style="list-style-type: none"> <li>• Obědy do škol</li> <li>• Pracovní příležitosti</li> <li>• Farní charita Dobruška</li> </ul>

## **Komentář k tabulce sítě služeb a naplňování potřeb dětí (a jejich rodin) v ORP Dobruška a návrh k optimalizaci sítě**

V síti ORP Dobruška mají své místo organizace, jejichž služby mají spíše preventivní charakter, volnočasové aktivity, péče o dítě a výchova. V současné době tyto organizace ve větší míře pokrývají potřeby motivovaných dětí a rodičů. Na území je minimum služeb, které se cíleně zaměřují na rodinu v krizi. Síť je zcela odkázána na nabídku a dostupnost služeb s krajskou působností nebo služeb sídlících v městě Rychnově nad Kněžnou. Kapacita těchto služeb a odborníků je mnohdy zcela naplněna. Pro rodiny z příhraniční oblasti je nabídka služeb, které nemají terénní formu, zcela nedostupná, jak po stránce časové, tak i místní a finanční. Např. v oblasti zcela chybí detašované pracoviště střediska výchovné péče, jehož funkci kompenzuje Psychologická poradna Mgr. Hornychové nebo střediska v Náchodě a Hradci Králové, která jsou však pro rodiny opět téměř nedostupná. Přestože jsou v systému nástroje, jak rodinu podpořit (hlavně po finanční stránce), aby i se vzdálenou službou spolupracovala, v praxi se potvrzuje, že kontakt se vzdálenou službou je pro rodiny (děti) tak náročný, že k němu vůbec nedojde nebo se po krátké době spolupráce ukončí. V oblasti zcela chybí terénní práce s rodinou, kterou zajišťují pouze pracovníce OSPOD a případně zkontaktovaná sociální služba Sanace rodiny. Téměř neošetřenou oblastí ohledně terénní práce je vyloučená lokalita v obci České Meziříčí, kde působí pouze organizace AUFORI o.p.s s terénním programem. Organizace Salinger s programem Sanace rodiny pracují s rodinou v terénu, v síti však chybí aktér, který by rodiny v ohrožení preventivně vyhledával a kontaktoval. Což v odlehlejších horských oblastech je, dle aktérů žádané. Sanace působí v oblasti, prozatím reaguje pouze na zakázky OSPOD. Ostatní aktéři nemají na externí sociální služby vytvořeny žádné kontakty, zkušenosti. Obdobné to je ve vztahu k dalším aktérům. V rámci mapování potřeb aktérů jsme se často dostávali do diskusí ve věci motivace rodin v ohrožení ke spolupráci se službou, o představách, jak by měl, určitý aktér v síti fungovat, jaké nástroje využívat. Výstupem z těchto diskusí bylo zjištění, že aktéři nemají dostatek informací o svých kompetencích napříč mezirezortní sítí. Z mapování se tedy jeví, že mezi aktéry v síti není podporována spolupráce, vzájemně se neinformují o svých kompetencích a možnostech práce s rodinou. V síti chybí prostor, v kterém by docházelo k pravidelné výměně informací. V praxi to mnohdy probíhá tak, že nová služba se představí OSPOD a dále jen čeká, zda jí pracovníce OSPOD osloví. Z mapování je více než patrné, že tento způsob je nedostatečný. Většina aktérů se shoduje, že si potřebují o sobě předávat více praktických informací a v častější frekvenci.

### **VZTAHY – žít v bezpečném vztahu k sobě, k rodině a komunitě, být přijímán**

V oblasti podpory vztahů dítěte aktivně působí volnočasový klub Vješák. Volnočasový klub v oblasti doplňuje služby nízkoprahového zařízení a primární prevence. Služby psychologické a psychiatrické v oblasti působí omezeně a jejich kapacita je nedostačující. Sociální služby v oblasti náhradní rodinné péče a organizace pověřené k uzavírání dohod o výkonu pěstounské péče, působící v síti, sídlí mimo ORP. Do náhradních rodin klíčový pracovníci organizací dojíždějí, za odbornou službou musejí pěstouni dojíždět (např. terapie, asistovaný kontakt...). Školní psycholog na dvou základních školách pozitivně působí v oblasti vztahů ve vrstevnických kolektivech na půdě školy, ale i v rodinných vztazích. V rámci podpory bezpečných vztahů rodiny jako celku v oblasti působí tři mateřská (rodinná) centra, která se zaměřují na podporu stability rodiny v péči o děti, pořádají rodinné akce, působí preventivně. Jediným a významným aktérem v lokalitě je i Farní charita Dobruška, která velmi aktivně vystupuje v podpoře vztahů v rodině jako zprostředkovatel v návaznosti na další aktéry.

### **Prostor pro rozvoj sítě:**

V oblasti chybí peer programy (dobrovolnická činnost), terénní práce s mládeží, a to hlavně v oblasti, která je označena jako vyloučená lokalita. Zcela neošetřena je oblast menších obcí, kde je pro děti minimální nabídka volnočasových aktivit, kterou v mnoha místech doplňuje základní škola. ZŠ vnímají minimální podporu při práci s dítětem v problémové situaci nebo ohrožení. Jediným využívaným aktérem bývá OSPOD, a to ve chvíli, kdy je situace již neúnosná. V oblasti schází odborník zabývající se teorií attachmentu (teorie rané citové vazby – ztráta blízké osoby v raném věku dítěte). V síti chybí dobře dostupná rodinná mediace při podpoře rodin v rozvodu (rozpadu), mezigeneračních konfliktech v rodině. Aktéry v síti je vnímáno jako složité dostupné krizové centrum pro děti.

## **BEZPEČÍ – žít v bezpečí a stabilitě**

Organizace podporující volnočasové aktivity dětí, jako je Pionýr, fotbalový klub, DDM, Skaut a aktéři běžní v rámci samosprávy a veřejné správy zabezpečují základní potřeby bezpečí. Dobrou praxi přináší působení psychologa na základní škole, který dětem i rodičům poskytuje své poradenství na půdě školy. Dochází tak k včasnějšímu odhalení problémové situace. Praxe školního psychologa funguje na dvou základních školách. Mimo školu je pro děti odborná pomoc složitěji dosažitelná. Organizace poskytující tuto podporu sídlí nejbližší v městě Rychnov nad Kněžnou a jejich kapacita je přeplněná. Nejbližší krizové centrum pro děti a mládež působí v krajském městě. V rámci širší podpory rodin preventivně působí dvě centra, Mateřské centrum Hastmánek a Rodinné centrum Sedmikráska, které pořádá přednášky, zprostředkovává kontakt s odborníky. Jejich činnosti zasahují spíše do prevence. V současné době obě centra hlavně vyhledávají motivované matky. Většina škol má navázanou spolupráci s městskou policií a pedagogickou psychologickou poradnou, kteří na školách vykonávají jednorázové přednášky. Dlouhodobý provázaný preventivní program na školách není v současné době realizován.

### **Prostor pro rozvoj sítě:**

V oblasti chybí nízkoprahová podpora dostupná pro děti v podobě nízkoprahového klubu či terénní práce. Pobyt v VK Vješák je zpoplatněn a vyhledává ho spíše organizovaná mládež. Nízkoprahová krizová pomoc pro děti je v oblasti téměř nedostupná. Dobrou praxí se ukazuje zřízení pozice školního psychologa, popřípadě jiného odborníka, které je schopen dítěti poskytnou krizovou intervenci, pomoc. V síti působí SAS, terénní program Sanace rodiny. Se službou komunikují hlavně pracovníci OSPOD. Služba je ochotna komunikovat i s dalšími aktéry v síti, velké možnosti při vyhledávání dětí v problematických situacích vnímá u školských zařízení (ZŠ, MŠ). Další aktéři o aktivitách této služby nevědí nebo nemají dostatek informací, jak a kdy mohou službu oslovit. Aktérům v síti schází služba, která by zajišťovala asistenci při kontaktu rodiče s dítětem. Služba chybí v situaci, kdy dochází ke složitému rozchodu rodičů, a kdy je nutné asistenci zajistit z důvodu zajištění bezpečí dítěte. Nedostupnost služby je hlavně po stránce časové, tedy v době odpoledních hodin, víkendů, dovolených. Vedení městské policie upozornilo na prevenci ve výchově k bezpečnému pohybu v dopravním provozu u dětí. V obci chybí dopravní hřiště, které by mohly využívat školy, policie, spolky, rodiny.

## **ZDRAVÍ – vyrůstat v celkové tělesné a duševní pohodě**

V oblasti zdraví je dětský klient a rodič odkázán na dostupné služby v městě Dobruška, kde je běžná nabídka praktických lékařů a specialistů (psychiatr, logoped, odborní zdravotníci) ambulantního typu. Klienti jsou dále odkázáni na zdravotnická zařízení v městě Rychnov nad Kněžnou (nemocnice, speciální oddělení). Spolupráce mezi lékaři a aktéry ze sociální oblasti je mnohdy formální, a potenciál včasného odhalení ohroženého dítěte není zcela využit. Velmi nedostatečná kapacita je v oblasti terapie dětského klienta, pedopsychiatrické péči. V oblasti nepůsobí služby, které by se specializovaly na děti s kombinovaným postižením. Nejbližší organizace a odborné služby sídlí v Rychnově nad Kněžnou, Náchodě, Hradci Králové. Terénní činnost těchto služeb je minimální. Často uváděnou nedostatečnou službou v oblasti je léčba závislosti na alkoholu, adiktolog. Problematika zneužívání alkoholu je aktéry v síti zmiňována, a to hlavně v horských oblastech.

### **Prostor pro rozvoj sítě:**

V oblasti zdraví chybí kapacity dětských psychiatrů, kvalitní a dostupná psychoterapie, dostupná raná péče, služby pro děti s kombinovaným postižením, odborníci a terapeuti v oblasti závislostí.

## **UČENÍ SE – rozvíjet svůj potenciál, mít radost z poznávání a učení**

Základní školy a další aktéři v oblasti školství v ORP Dobruška zabezpečují základní potřeby dětí v oblasti školství. V regionu jsou čtyři městské základní školy (1x Opočno, 3 x Dobruška), z toho jedna základní škola speciální, a osm obecních základních škol. Ve městě Dobruška a Opočno je celkem pět středních škol se zaměřením na dělnické profese, administrativní a strojírenskou činnost a všeobecné gymnázium. Jednu z výše uvedených základních škol lze specifikovat jako školu otevřenou (komunitní), která si zakládá na dobrých vztazích se žáky a jejich rodiči. Problémové situace se snaží řešit preventivně. Dvě školy v oblasti nabízejí psychologické služby jak pro žáky, tak pro jejich rodiče. Pedagogicko-psychologická poradna poskytuje školám přednášky v oblasti prevence a třídní diagnostiku.



Školy využívají Šablony<sup>4</sup> hlavně k financování asistentů pedagoga. Odborníka v pozici psychologa a sociálního pedagoga školy vnímají jako přínosné, ale čerpat na něj peníze ze Šablon se obávají z důvodu udržitelnosti. Specifické postavení mezi základními školami má základní škola speciální. Program Sanace rodiny, organizace Salinger zajišťuje podporu rodičům v jejich kompetencích, jak správně dítě vést ke školním povinnostem.

#### **Prostor pro rozvoj sítě:**

V síti chybí nízkoprahové podpůrné programy založené na vztahu, jako je dobrovolnická činnost, podpora neúspěšných žáků formou doučování. V síti škol jsou dvě školy, které rodičům nabízejí jiné vzdělávací programy (ZŠ Trivium Dobřany, Základní škola a Montessori mateřská škola Podbřezí). Možnosti rodičů a dětí jsou tudíž velmi omezené. Na žádné ze škol neprobíhá dlouhodobý preventivní program, primární prevence na školách je sestavena z jednorázových přednášek. V oblasti spolupráce škol a odborníků na rodinu v krizi chybí bližší propojení a podpora mezirezortní spolupráce. Školy nemají žádný prostor, kde by mohly sdílet zkušenosti a zvyšovat tak dovednosti při práci s ohroženým dítětem.

#### **CHOVÁNÍ – znát hranice, dostat povzbuzení, učit se respektu k sobě i ostatním**

V oblasti poruch chování je nejčastěji využívána Psychologická poradna, Mgr. Hornychové a pedagogicko-psychologická poradna. Další střediska výchovné péče, poradny a služby jsou pro rodiny téměř nedostupná. Program Sanace rodiny, organizace Salinger směřuje na posílení rodičovských dovedností. Příkladem dobré praxe mohou být školy, v kterých je zřízena pozice školního psychologa, nebo školy, které mají dobře navázanou spolupráci s rodiči a vidí význam v posilování sociálních dovedností u dětí, jako je např. ZŠ Dobřany.

#### **Prostor pro rozvoj sítě:**

V tématu chování a nastavování hranic je znatelná nedostatečná kapacita psychologických služeb, poradenství a terapie. Ve školách často chybí dlouhodobé programy zaměřené na primární prevenci, vztahy v kolektivu a podporu sociálních dovedností žáků a studentů. Asistovaný kontakt byl v době mapování zajišťován Manželskou a rodinou poradnou v Náchodě, ve které tato služba vznikla speciálně na poptávku OSPOD. V oblasti chybí programy zaměřující se změnu chování dětí u dětí v problémové situaci či u dětí, které již procházejí vážným ohrožením (trestná činnost, záškoláctví...).

#### **MATERIÁLNÍ ZAJIŠTĚNÍ – mít zajištěny základní potřeby, nemít hlad, mít dobré zázemí**

V oblasti zajištění materiálních potřeb na Dobrušsku, fungují hlavně státní organizace, jako je úřad práce, sociální pracovník v obci, bytový fond města. Díky organizaci Farní charita Dobruška jsou v oblasti takové projekty jako potravinová pomoc Fead. Farní charita organizuje různé sbírkové akce pro potřebné, vytěženou částku z tříkrálové sbírky čerpá na podporu potřebných rodin. Dobrou praxí se ukazuje úzká spolupráce úřadu práce a OSPOD, kteří sídlí v jedné budově a dochází u nich k vzájemné interakci.

#### **Prostor pro rozvoj sítě:**

Nedostatečnou kapacitou je akterý definována občanská poradna a dluhová poradna. Program Sanace rodiny s touto potřebou pracuje v rámci podpory rodičovských kompetencí. V oblasti působí organizace Aufferi o.p.s a v rámci svého terénního programu je schopna pracovat s rodiči v oblasti dluhové problematiky, finančního hospodaření, pracovní-právní problematiky. V rámci mapování v oblasti mezioborové spolupráce je patrné, že organizaci místní aktéři využívají minimálně. Jeví se vhodné spolupráci mezi nimi podpořit a rozvinout.

---

<sup>4</sup>Šablony pro MŠ a ZŠ, Podpora škol formou projektů zjednodušeného vykazování z Operačního programu Výzkum, vývoj a vzdělávání; Ministerstvo školství, tělovýchovy a mládeže.

# Modely spolupráce aktérů sítě

Spolupráce aktérů sítě služeb pro děti a **rodiny je stejně významným předpokladem stability a pevnosti sítě, jako přítomnost aktérů samotných**. Spolupráce a vzájemné vztahy aktérů tvoří pomyslné spojky mezi jednotlivými články sítě. Aktivita aktérů na sebe navazují, a tím jsou efektivnější a cílenější.

Předpokladem funkční spolupráce aktérů v rámci sítě je **dobrá znalost rolí – nejen ostatních aktérů, ale také svých vlastních**. Většině aktérů je připsána základní role (např. role učitele ve vzdělávání dětí), ale je důležité, aby si byli vědomi také svého významu pro naplňování dalších potřeb dětí (např. učitel jako důležitý aktér v oblasti zdraví dětí, bezpečí, chování, vztahů apod.). **Dobře nastavená spolupráce umožní reagovat bezprostředně na měnící se potřeby dítěte a rodiny**.

Spolupráce aktérů v lokalitě může mít mnoho podob, více či méně formálně ukotvených (viz obrázek č. 3: Modely spolupráce aktérů v lokalitě). Žádoucí jsou přitom zejména formy zahrnující větší počet aktérů a fungující na bázi dobrovolné dohody o spolupráci, tedy sledující společný cíl. Ve prospěch dětí ale působí v podstatě jakákoliv forma spolupráce, například i konzultace konkrétního případu.

## Modelové schéma spolupráce aktérů jako inspirace a k čemu má sloužit

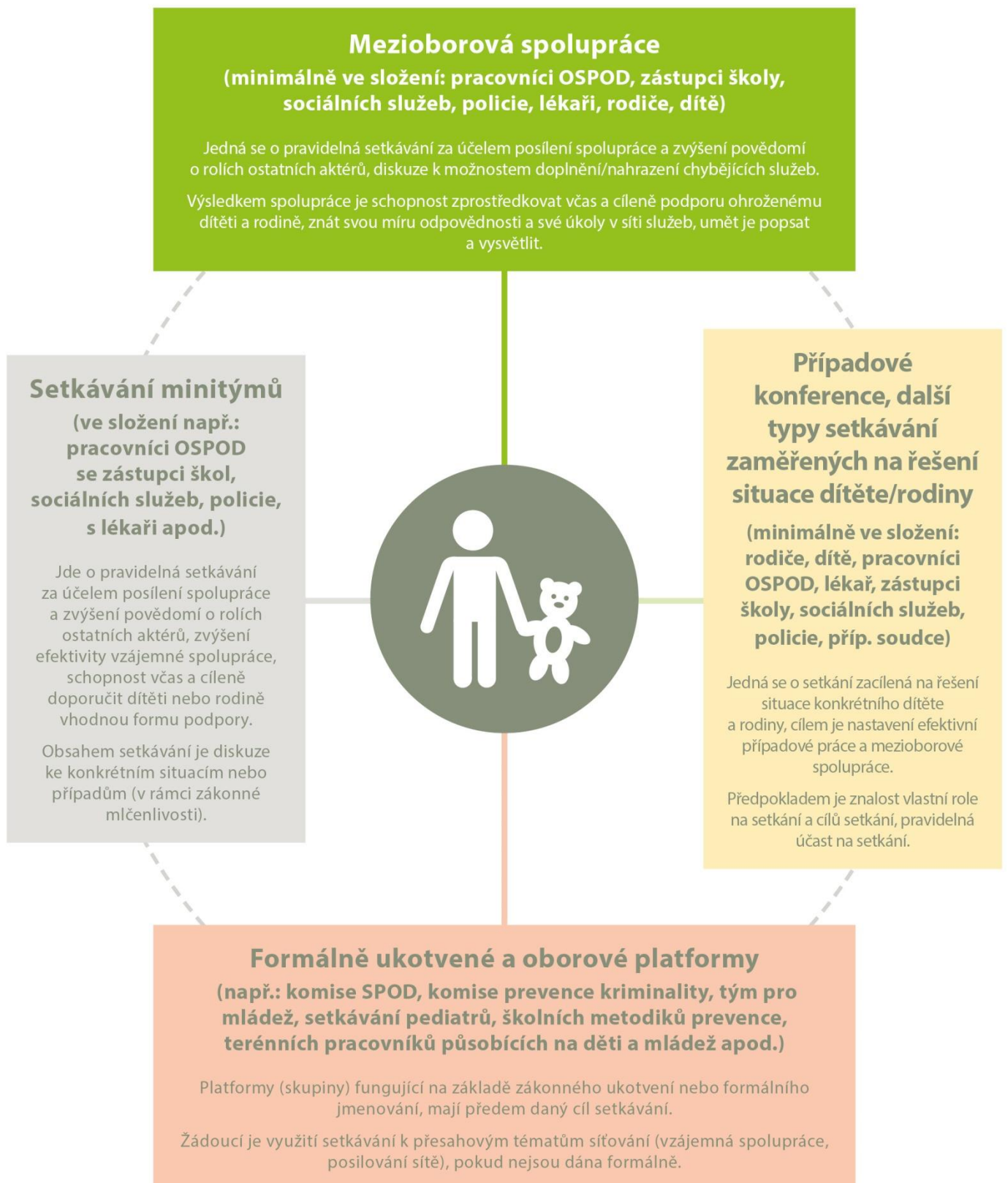
**Modelové schéma spolupráce není vyčerpávajícím výčtem všech možných forem spolupráce aktérů**, jde o inspirativní schéma, které lze podle potřeby dále doplnit. Tento model má mít jednak význam osvětový v tom smyslu, do jakých forem spolupráce se mohou aktéři zapojovat, jednak poukazuje na další možné, doposud nevyužívané formy, a může tak být podkladem pro další rozvoj spolupráce v lokalitě.

Lokální síťáři na základě provedeného mapování následně zpracovali **model spolupráce aktérů sítě služeb pro děti a rodiny na území konkrétního ORP**, kde do tabulky zachytili výčet existujících místních forem spolupráce (podrobně viz tabulka č. 2).

## Popis jednotlivých kategorií schématu „Modely spolupráce aktérů v lokalitě“ (obrázek č. 3)


V obrázku č. 3 najdete vymezení příkladů různých modelů spolupráce aktérů sítě služeb. Mezioborová spolupráce je pro oblast podpory dětí a jejich rodin vnímána jako klíčová platforma (tedy platforma zahrnující co nejširší spektrum aktérů sítě služeb pro děti a jejich rodiny). Nicméně nezastupitelnou úlohu mají jakékoliv jiné, funkční formy setkávání a spolupráce, které se zabývají potřebami dětí a jejich rodin.

# MODELY SPOLUPRÁCE AKTÉRŮ NA ÚROVNI OBCÍ S ROZŠÍŘENOU PŮSOBNOSTÍ



# Spolupráce aktérů sítě v ORP Dobruška

Tabulka č. 2

	<p><b>Mezioborová spolupráce</b></p> <p>Setkání OSPOD-soud-krajský úřad-Policie ČR</p>	
<p><b>Setkávání minitýmů</b></p> <p>Interní supervize týmu OSPOD Porady OSPOD a krajského úřadu Individuální setkávání se sociální službou</p>		<p><b>Případové konference, další typy setkávání zaměřených na řešení situace dítěte/rodiny</b></p> <p>Případové konference Rodinné konference Výchovné komise na ZŠ</p>
	<p><b>Formálně ukotvené a oborové platformy</b></p> <p>Komise OSPOD Komunitní plánování Multidisciplinární mládežnický tým</p>	

## Komentář ke spolupráci aktérů sítě v ORP Dobruška

V síti aktérů v ORP Dobruška fungují základní parametry spolupráce. V síti jako nejhlavnějšího aktéra představuje OSPOD, ke kterému se většina mezirezortních aktérů obrací. OSPOD následně pro rodinu v krizi zprostředkovává podporu odborné služby či jiného odborníka.

V současné době bohužel v oblasti nefunguje žádný prostor, kde by docházelo k podpoře a rozvoji mezirezortní spolupráce.

### Mezioborová spolupráce

V oblasti nedochází k pravidelnému setkávání mezioborových odborníků. Poslední konaná akce setkání OSPOD-soud-krajský úřad-Policie ČR je pozitivně hodnocena. V praxi se ukazuje jako velmi přínosné pravidelné setkávání aktérů napříč sítě k tématům, ve kterých se spoluprací setkávají. Jde mnohdy o kazuistická setkávání, případně setkávání metodická. V rámci mapování je patrné, že jedním z nejdůležitějších aktérů v síti jsou základní školy, které mají velký význam při včasném odhalování potenciálního nebezpečí. Příkladem dobré praxe mohou být týmy, které se setkávají ve složení OSPOD-školní metodici prevence-sociální služba-městská policie-Policie ČR. Členové takového týmu si vzájemně předávají informace o svých aktivitách, kompetencích a metodické informace v souvislosti s kazuistickými příklady. V současné době v mnoha oblastech začínají vznikat mezioborové týmy zabývající se rozpadem rodiny, a to přesněji Cochemskou praxí. Příkladem je tým na Náchodsku, kde místní OSPOD a návazné služby spolupracují s opatrovnickým soudem. V současné době pracují na úpravě, zpřehlednění a dostupnosti návrhů na úpravu výchovy a výživy.

### Setkávání minitýmů

Setkávání minitýmů v oblasti je zaměřeno hlavně na podporu výkonu OSPOD (supervize, porady). Během mapování se nepodařilo zjistit, zda se další aktéři pravidelně setkávají. Z praxe je obvyklé setkávání školních metodiků prevence, které organizuje PPP. Příkladem dobré praxe v rámci fungování minitýmu může být v rámci samosprávy zřízení pozice manažera prevence kriminality, jehož náplní jsou preventivní aktivity, podpora spolupráce v obci, vyhledávání a mapování nenaplněných potřeb a organizace odborných setkávání.

### Případové konference, další typy setkávání zaměřených na řešení situace dítěte/rodiny

#### Případové konference

Tento nástroj sociální práce je ve většině situací využíván u rodin, které se nacházejí již ve velkém ohrožení. Dochází k setkání odborníků a rodiny u jednoho stolu. Ne všichni aktéři jsou dobře informováni o hlavním cíli tohoto nástroje a svou roli v něm plně nezaujímají. Již minimálně je tento nástroj využíván ve fázi, kdy lze takovým setkáním předejít negativního vývoje v rodině, tedy jako tzv. preventivní opatření.

#### Rodinné konference

V ORP Dobruška je v současné době využívána metoda rodinných konferencí. Jedná se o preventivní nástroj pro rodiny v problémové situaci, i nástroj práce s rodinou ve vysokém ohrožení. Ve spolupráci s organizací RK centrum OSPOD zorganizoval první rodinnou konferenci a její průběh i výsledek jsou velmi dobře hodnoceny.

### Formálně ukotvené a oborové platformy

**Komunitní plánování** v oblasti ORP Dobruška je prioritně zaměřeno na podporu seniorů a handicapovaných občanů. Rodina v krizi není v současné době na komunitním plánování tématem. Vzhledem k velikosti obce jsou do rozpočtu komunitního plánu vloženy menší finanční prostředky a zásadní vliv na jeho rozvoj má i to, že pro koordinátora KP je vyčleněn jen 0,2 pracovního úvazku. V současné době se komunitní plán omezuje více méně na přerozdělování finančních prostředků.

Fungování **Komise OSPOD** v současné době naplňuje zákonné parametry. U této platformy se ukazuje, že je zásadní její složení a zájem členů o téma rodiny v ohrožení. V oblasti v současné době nejsou její možnosti plně využívány.

# Doporučení pro rozvoj sítě v ORP Dobruška

Doporučení pro rozvoj sítě v ORP Dobruška bude vycházet z informací, které byly zjištěny ve fázi mapování. Důsledkem odchodu lokální síťáčky není doporučení postaveno na uskutečněných akcích a jejich případných zpětných vazbách od aktérů. Z mapování potřeb aktérů v současné síti se jeví jako nutné maximálně podporovat mezirezortní spolupráci. Nejčastěji vyslovené a zmapované potřeby v tomto tématu jsou:

- **Posílení důvěry aktérů v síti k sobě navzájem** – aktéři mnohdy zpochybňují vykonané postupy, „přehazují“ si mnohdy zodpovědnost za nevhodné oznamování problémových situací, v některých situacích mezi nimi panuje odborná nedůvěra.
- **Zvýšení povědomí o kompetencích aktérů v síti** – z mapování vyplynulo, že výše uvedené známky nedůvěry, které komplikují spolupráci, pramení mnohdy ze špatné informovanosti o vzájemných kompetencích aktérů, zákonných možnostech a povinnostech.
- **Rozvoj mezirezortní spolupráce** – v praxi se ukazuje, že o dobře nastavenou mezirezortní spolupráci je nutné se pravidelně starat a pečovat o ní, a to hlavně prostřednictvím pravidelného setkávání se formou ustálených týmů, porad, supervizí. Jeví se vhodné mít pro tuto aktivitu dostupného koordinátora, manažera prevence.
- **Podpora vztahu nejčastěji spolupracujících aktérů** – z mapování je patrné, že OSPOD je jeden z nejdůležitějších, nejdostupnějších a nejvyužívanějších aktérů v síti. Nejsilnější vazby má k základním školám a sociálním službám. Tyto vazby jsou mnohdy však nedostatečné, přetřhané, nevyužívané. V zájmu potřeb ohrožených rodin se jeví vhodné tyto tři aktéry postavit do vzájemné spolupráce, v které se budou mezi sebou ovlivňovat.
- **Posílení významu škol – školních metodiků prevence, školních poradenských pracovišť, odborníků na školách** - v praxi to znamená posílit význam školy ve vhodném a včasném oznamování problémových situací, využívání sociálních služeb v daleko větší míře. Je patrné, že k těmto změnám může dojít pouze v situaci, kdy na školách bude posílena a významněji vnímána pozice školního metodika prevence, začne se aktivněji využívat možností školních poradenských pracovišť, a to hlavně v komunikaci s rodiči, školy začnou více uvažovat o všestranném využívání specialisty na školách. Z popisovaných potřeb se jeví potenciální využití sociálního pedagoga či etopeda.
- **Rozšíření sítě služeb v ORP Dobruška** – teoreticky se může jevit, že ohrožená rodina má okolo sebe dostatek služeb, které jí mohou doprovázet a pomoci ke změně. Z mapování je však patrné, že služby v síti jsou mnohdy kapacitně přetížené nebo nedostupné. V tomto bodě se jeví za důležité otevřít odbornou diskusi v rámci komunitního plánu na obecní i krajské úrovni, jaký typ služby je vhodné posílit a v jaké formě. Významnou roli v tomto bodu může hrát odbor sociálních věcí, OSPOD, místní sociální služba a služby s terénním programem působícím v oblasti. Těmto aktérům jsou potřeby rodin v ohrožení nejznámější
- **Podpora terénní práce** – na základě výše uvedeného je nejčastěji vyjadřovanou potřebou pro oblast podpory terénní práce s rodinou, a to jak samotné vyhledávání potenciálně ohrožených rodin, tak i samotná práce s nimi. Terénní práce se jeví potenciálně využitelná při práci s mládeží a v místech, které jsou označena jako vyloučená lokalita.

**Doporučení vycházejí ze zjištěného aktuálního stavu sítě (k datu vzniku dokumentu).**

## Závěrem

Závěrem bych chtěla poděkovat za spolupráci týmu odboru sociálních věcí Městského úřadu v Dobrušce, a ocenit jejich zájem o aktivity lokálního síťáče. Poděkování patří samozřejmě i dalším aktérům, se kterými jsme byli v kontaktu, a kteří nám věnovali svůj čas a energii.

Markéta Pavlová, lokální síťáčka

## Použité zdroje

Oficiální stránky Český statistický úřad/ČSÚ [online]. Praha: 2017 [cit.23.7.2018]. Dostupné z: [https://www.czso.cz/csu/xh/so\\_orp\\_dobruska](https://www.czso.cz/csu/xh/so_orp_dobruska)

## Potřebujete více informací?

### K síťování ve vaší obci či kraji?

Obraťte se na lokální síťačku **Miu Magenheimovou**, DIS e-mail: [mia.magenheimova@mpsv.cz](mailto:mia.magenheimova@mpsv.cz), krajskou koordinátorku síťování a krajskou síťačku Mgr. Lucii Smutkovou, Ph.D. (dotazy spojené se síťováním v zapojených obcích), e-mail: [lucie.smutkova@mpsv.cz](mailto:lucie.smutkova@mpsv.cz), tel.: +420 777 433 126.

### K aktivitě síťování?

Obraťte se na odborného garanta **Mgr. Štěpána Bolfa**, e-mail: [stepan.bolf@mpsv.cz](mailto:stepan.bolf@mpsv.cz), tel.: 221 923 647, 775 853 476 nebo na vedoucí oddělení transformace služeb pro rodiny a děti, odbor ochrany práv dětí **Mgr. Kristýnu Jůzovou Kotalovou**, e-mail: [kristyna.kotalova@mpsv.cz](mailto:kristyna.kotalova@mpsv.cz), tel.: 221 922 255, 724 178 744.

[www.pravonadetstvi.cz](http://www.pravonadetstvi.cz)

[www.mpsv.cz](http://www.mpsv.cz)





# Příloha – popis rolí aktérů sítě

## Popis rolí jednotlivých aktérů

Činnost všech aktérů je dána (rezortním) zákonným vymezením, které zpravidla určuje jejich roli v systému ochrany dětí a rodin. K tomu je obvykle dána i nějaká z forem vzájemné spolupráce aktérů (např. oznamovací povinnost, možnost zprostředkování odborných služeb, apod.). Pokud jde o přesah základních rolí jednotlivých aktérů, zejména směrem ke vzájemné spolupráci, existuje jen velmi málo objektivně daných překážek, které by takovým přesahům či mezioborové spolupráci bránily.

**Při tvorbě a rozvoji sítě je tedy role jednotlivých aktérů vždy třeba posuzovat v nejširším možném náhledu, včetně toho, že jsou aktérům jejich role zvědomovány. Tím lze dosáhnout maximálního využití jejich kapacit.**

## Jak jsou vymezeny role aktérů

Níže uvedený popis rolí jednotlivých aktérů je odvozen **z potřeb dětí**. Relevance aktérů v rámci sítě služeb je podmíněna tím, že danou roli aktivně naplňují (tj. dva aktéři stejného typu, např. školy, mají svou základní činnost dánu a budou jistě označeni za aktéry v oblasti potřeb učení, ale je možné, že pouze jedna ze škol bude též relevantním aktérem i pro oblast tělesného a duševního zdraví např. proto, že je zapojena do preventivních programů, aktivně spolupracuje s lékaři apod.).

**Jedná se o výčet příkladů, často se vyskytujících rolí jednotlivých aktérů, tedy o inspirativní, nikoliv úplný výčet rolí. Pro optimální podobu sítě služeb je nutné zvažovat všechny možné role aktérů v maximální možné šíři.**

## Vztahy

### 1. Aktéři přímé podpory dítěte

- psycholog, psychiatr = dostupnost služby pro celou rodinu, vč. dostupnosti přímo pro samotné dítě, zaměření na vztahovou problematiku, rodičovské spory
- svépomocná skupina = skupiny pro děti (zajištění bezpečného prostředí, případně facilitace setkání), kde se mohou scházet děti ohrožené mimo jiné vztahy v rámci rodiny
- nízkoprahové zařízení pro děti a mládež (NZDM), terénní pracovník = významná je kapacita a přístupnost služby, zaměření služby na vztahovou problematiku (vztahy dětí s rodiči, s vrstevníky), terénní pracovník NZDM působící přímo v místech, kde se schází dětské skupiny/skupiny
- metodik primární prevence, školní metodik prevence = kapacita, dostupnost, rozsah služeb, zaměření na vztahy, vnímání této role dětmi
- programy pro třídní kolektivy = realizace programů pro kolektivy, jejich využití v případě individuální potřeby dítěte
- inkluzivní programy = aktivní využívání podpůrných opáření, kapacita pedagoga reagovat na individuální potřeby dítěte
- školní psycholog = dostupnost (dostatečná kapacita), zaměření (mimo jiné) na problematiku vztahů, individuální konzultace, práce s kolektivy/skupinami
- výchovný poradce = viz školní psycholog
- učitel, vychovatel = aktivní práce se vztahy v rámci třídy, kolektivu, individuální konzultace, aktivní spolupráce s OSPOD a službami, prevence
- služby náhradní rodinné péče (NRP) = doprovodné organizace, OSPOD, služby pro adoptivní rodiče, zaměření na vztahy a kontakty mezi dětmi a biologickými rodiči

- sociální pracovník pobytového zařízení = sociální pracovník školského, zdravotnického zařízení nebo pobytové sociální služby, zaměřeni na udržení a podporu kontaktu dítěte s rodiči, aktivní spolupráce s OSPOD
- sociálně-aktivizační služba pro rodiny s dětmi (SAS) = specifické zaměření na vztahovou problematiku, dostupnost služby též pro děti
- krizové centrum = zaměření na problematiku vztahů a bezpečí
- orgán sociálně-právní ochrany dětí (OSPOD) = relevantní role v případě, že se jedná o dítě ohrožené dle § 6 zákona č. 359/1999 Sb., o SPOD

## 2. Aktéři přímé podpory rodiny

- rodinné centrum = relevantní role, pokud služby zahrnují specifický program na problematiku mezilidských vztahů, rodičovských sporů, vztahů rodičů k dětem, vztahů mezi dětmi
- rodinná poradna = specializace na téma mezilidských vztahů
- rodinné konference = koordinovaná setkání širší rodiny a blízkých osob k podpoře rodiny a hledání zdrojů opory
- mediace = dostupné, dostatečně kvalitní služby jako řešení vztahových sporů
- sociálně-aktivizační služba pro rodiny s dětmi (SAS) = pokud zahrnuje specifické zaměření na vztahy v rámci rodiny, kombinace programů pro rodiče, děti, celou rodinu
- nízkoprahové zařízení pro děti a mládež (NZDM) = specificky zaměřený program na problematiku vztahů, konzultace, přednášky, semináře, zapojení do případové práce
- orgán sociálně-právní ochrany dětí (OSPOD) = relevantní role v případě, že se jedná o dítě ohrožené dle § 6 zákona č. 359/1999 Sb., o SPOD

## 3. Aktéři širší podpory

- volnočasové aktivity (sport, skaut, umělecké kroužky, apod.) = podpora rozvoje vztahů mezi dětmi, spolupráce, vzájemného respektu
- intervenční centrum (IC) = služba zahrnující podporu řešení problematiky domácího násilí, práce s oběťmi i pachateli domácího násilí
- poradna pro oběti trestných činů = poradenství a právní pomoc, orientace v právech obětí, návrhy na jejich odškodnění

## 4. Podpora v rámci komunity

- komunitní centrum = místo pro setkávání, organizovaná nebo neorganizovaná činnost, dostupná kontaktní osoba (poradenství, zprostředkování informací nebo služeb)
- komunitní akce = různé typy komunitních akcí zaměřených na vztahy, např. dny sousedství apod.
- zázemí pro setkávání = vytváření prostor pro neformální setkávání – obecní prostory, komunitní centra, využití prostor škol, knihoven apod.
- sousedské spolky = společné akce, setkávání, poskytování vzájemné podpory mezi sousedy
- svépomocné skupiny = skupiny zaměřené na vzájemnou podporu, mimo jiné v oblasti vztahů (např. rodiče procházející rozvodem nebo rozchodem apod.)

# Bezpečí

## 1. Aktéři přímé podpory dítěte

- nízkoprahové zařízení pro děti a mládež (NZDM), terénní pracovník = bezpečné trávení volného času, přednášky o rizicích, prevenci, konzultace, hodnoty a normy, sebezpoznání dítěte, terénní pracovník NZDM působící přímo v místech, kde se schází dětské skupiny/skupiny
- kontaktní centrum (K-centrum), terénní program pro uživatele návykových látek = prevence a řešení závislosti, konzultace pro děti i rodiče, preventivní programy na školách a v místech, kde tráví děti a mladí lidé volný čas

- volnočasové aktivity = všeobecně různé více či méně organizované programy (sport, zájmové kroužky apod.), kde děti mohou trávit bezpečným způsobem volný čas, seznamují se s riziky, nalézají nebo překonávají své hranice, učí se odpovědnosti apod.), jde o dostupnost volnočasových aktivit a jejich prahovost (tj. nejen to, jestli tam aktivita je, ale také zda do ní chodí děti z cílové skupiny – tj. ohrožené)
- krizové centrum = zaměření na problematiku vztahů a bezpečí
- linka bezpečí = podmínkou efektivního využívání je povědomí dětí o existenci linky (osvěta)
- škola, školní poradenské pracoviště = programy prevence realizované ve škole, programy proti šikaně, vzdělávání o rizicích na internetu, mezi lidmi, v dopravě apod., přítomnost pracovníka, se kterým děti mohou řešit pocit ohrožení, CAN apod.
- peer program = existence a dostupnost programů, další programy doprovázení (patroni apod.)
- komunitní centrum = dostupný prostor, kam mohou děti samy přicházet, v případě potřeby je jim zajištěno poradenství nebo zprostředkována odborná pomoc, nebo se mohou zapojit do programu, hlavní podmínkou je prahovost/dostupnost centra
- středisko výchovné péče (SVP) = pokud je součástí ambulantní či velmi snadno dostupná forma péče, kam by dítě mohlo přijít i samo, kdyby se necítilo bezpečně z důvodu chování osob ve svém okolí nebo by si nevědělo rady se svým vlastním chováním
- zařízení pro děti vyžadující okamžitou pomoc (ZDVOP) = důležitá je dostupnost zařízení a dostupnost navazujících odborných služeb, včetně samotných dětí
- lékař = povědomí o ohlašovací povinnosti, rozpoznání ohrožení dítěte (sociální rozměr), ochota zapojit se do případové práce, účast v komisích, preventivních skupinách apod.
- učitel = povědomí o ohrožení dítěte, zkušenosti se zapojováním se do řešení situace dětí ohrožených v oblasti bezpečí, tj. kompetence rozpoznat a ohlásit takový případ, v případě zjištěného ohrožení dítěte se zapojit do případové práce apod.
- Policie ČR, městská policie, asistent prevence kriminality = pokud je dostupný specialista na problematiku dětí a mládeže nebo CAN, zda se policie nějak aktivně zapojuje do případové práce, spolupracuje s OSPOD, dělá preventivní programy apod.
- orgán sociálně-právní ochrany dětí (OSPOD) = relevantní role v případě, že se jedná o dítě ohrožené dle § 6 zákona č. 359/1999 Sb., o SPOD

## 2. Aktéři přímé podpory rodiny

- sociálně-aktivizační služba pro rodiny s dětmi (SAS) = služba zahrnuje podporu rodičů, případně přímo dětí, specifické zaměření na oblast bezpečí
- nízkoprahové zařízení pro děti a mládež (NZDM), terénní pracovník = služba má programy zaměřené na rodiče a jejich kompetence v oblasti bezpečí dětí, nebo programy pro celou rodinu, terénní pracovník NZDM působící přímo v místech, kde se schází dětské skupiny/skupiny
- asistent prevence kriminality (APK) = dostupná pochůzková služba, když je zjištěno, přímo řeší děti v ohrožení, upozorní rodiče, nebo se na ně mohou rodiče obracet apod.
- krizová linka pro rodiče = existuje povědomí o lince pro rodiče, kteří se potýkají s problémy v oblasti bezpečí dětí – nedokážou děti hlídat, žijí v prostředí, které není bezpečné, mají podezření, že dítěti někdo ublížil nebo by mohl, či se sami obávají, že by mohli dítě ohrozit
- osvěta = dostupnost specifických osvětových a informačních programů organizovaných městem, policií, lékaři, poskytovateli služeb apod.
- programy primární prevence = programy určené také pro rodiče nebo celé rodiny
- rodinné centrum = mateřská nebo rodičovská centra, která mají v programu téma bezpečí – přednášky či poradenství, centra jsou dostupná, nízkoprahová
- rodinná poradna = zajištění konzultací z oblasti bezpečí dětí, týrané, zneužívané a zanedbávané děti (CAN)
- rodinné konference = koordinovaná setkání širší rodiny a blízkých osob k podpoře rodiny a hledání zdrojů opory
- intervenční centrum = programy pro rodiče ohrožené násilím, programy pro děti nebo rodiče s dětmi
- rodičovská skupina = svépomocné skupiny (např. v rámci rodinného či komunitního centra), pro rodiče, jejichž dítě bylo vystaveno nebezpečí, stalo se obětí, ohrožuje jiné děti, nebo jsou ohroženi sami a rodiče a má to vliv na děti, případně mají sami obavy, že by oni sami mohli dítě ohrozit

- kontaktní centrum (K-centrum), terénní program pro uživatele návykových látek = programy pro rodiče, jejichž děti jsou ohroženy závislostí, programy pro závislé rodiče
- krizová respitní péče = zajištění krizové péče o dítě, které bylo ohroženo (např. v situaci domácího násilí, CAN)
- program podpory sousedství = sousedské nebo domovní iniciativy, např. na zajištění bezpečí v okolí domu, na ulici, vzájemný dohled nad dětmi apod.
- orgán sociálně-právní ochrany dětí (OSPOD) = relevantní role v případě, že se jedná o dítě ohrožené dle § 6 zákona č. 359/1999 Sb., o SPOD

### 3. Aktéři širší podpory

- Policie ČR, městská policie, asistent prevence kriminality (APK) = dostatečný počet policistů/asistentů k zajištění pochůzkové činnosti tam, kde může dojít k ohrožení dětí, kolem škol, na sídlištích, v sociálně vyloučených lokalitách (SVL), povědomí policistů/asistentů o rizicích ohrožujících bezpečí dětí
- sociální pracovník na obci = terénní práce s rodinami, poradenství, prevence
- poradna pro oběti trestných činů = poradenství a právní pomoc, orientace v právech obětí, návrhy na jejich odškodnění
- starosta, samospráva = podpora programů pro posilování bezpečí, např. osvětové a informační akce, poradenství občanům, bezpečnostní komise a plán apod.
- soud = specializace na děti – oběti a pachatele, otevřenost, zohlednění specifických potřeb dětí, časová dostupnost (rychlost)
- specialista na prevenci na úrovni obce nebo kraje = vývoj, podpora a sledování efektivity místních programů prevence
- integrovaný záchranný systém = prevence a osvěta

### 4. Podpora v rámci komunity

- dny sousedství = akce ve společných prostorách, seznamování se navzájem, hledání řešení rizik v lokalitě apod.
- preventivní akce v obci = doprava, zdraví, kriminalita
- osvěta = přednášky, semináře pro rodiče nebo pracovníky s dětmi (putovní akce, celostátní akce)
- bezpečná hřiště, prostor pro volnočasové aktivity = místa, kde mohou děti/rodiny trávit volný čas

## Zdraví

### 1. Aktéři přímé podpory dítěte

- pediatr, pediatriká sestra = ideálně zahrnuta práce s rodinou, plnění oznamovací povinnosti, účast na případových konferencích nebo v jiných týmech, operativní spolupráce s OSPOD, návštěvy u dětí doma (domácí sestry)
- pečovatelská služba = pokud jsou cílovou skupinou i rodiny s dětmi
- raná péče = zapojení do případové práce, individuální plán ochrany dítěte (IPOD), sociální rozměr práce
- školní programy podpory zdraví = obědy do škol, ovoce, mléko, preventivní prohlídky
- nízkoprahové zařízení pro děti a mládež (NZDM), terénní pracovník = konzultace či přednášky v oblasti zdraví (hygiena, prevence, závislosti, sexuální zdraví, výživa apod.), terénní pracovník NZDM působící přímo v místech, kde se schází dětské skupiny/skupiny
- kontaktní centrum (K-centrum), terénní program pro uživatele návykových látek = programy zaměřené na děti anebo rodiče, preventivní programy na školách a v místech, kde tráví děti a mladí lidé volný čas
- dětský psychiatr, psycholog = podmínkou je dostatečná kapacita, zapojení do případové práce
- školní psycholog = podmínkou je dostatečná kapacita, přesah do práce s rodinou
- dětský terapeut = kapacita odpovídající potřebám dětí/rodin v lokalitě
- orgán sociálně-právní ochrany dětí (OSPOD) = relevantní role v případě, že se jedná o dítě ohrožené dle § 6 zákona č. 359/1999 Sb., o SPOD

## 2. Aktéři přímé podpory rodiny

- sociálně-aktivizační služba pro rodiny s dětmi (SAS) = zahrnutí tématu zdraví do služby, přednášky, konzultace, osvěta
- raná péče = zaměření služby na práci s celou rodinou a na případovou práci
- kontaktní centrum (K-centrum), terénní program pro uživatele návykových látek = program zaměřený na práci s celou rodinou, zapojení do případové práce
- domácí sestra = návštěvy rodin preventivně a v případě potřeby, u rizikových rodin – vzhledem k tomu, že aktuálně není ukotveno, tak je relevantní jakákoliv forma návštěv
- psychiatr, psycholog = podpora rodičů z hlediska toho, aby dobře zvládali péči o děti
- respitní služba = služby zaměřené na rodiny se zátěží, ideálně širší cílová skupina (nejen děti s postižením)
- rodinná terapie = terapeutické služby zaměřené na práci s celou rodinou
- orgán sociálně-právní ochrany dětí (OSPOD) = relevantní role v případě, že se jedná o dítě ohrožené dle § 6 zákona č. 359/1999 Sb., o SPOD

## 3. Aktéři širší podpory

- nemocnice – dětské oddělení = dostatečná kapacita, možnost přítomnosti rodičů, sociální pracovník, přesah do případové práce a prevence
- pohotovost = dostupnost, plnění oznamovací povinnosti, případně zapojení do prevence
- specialisté = dostupnost, případně zahrnutí rodiny do péče, spolupráce
- poradna pro závislosti (AT poradna) = léčba závislostí rodičů
- ozdravná léčebna = ozdravné pobyty pro děti nebo děti a rodiče

## 4. Podpora v rámci komunity

- preventivní akce na podporu zdraví = sportovní nebo zdravotně preventivní akce, Zdravé město apod.
- osvěta = přednášky, letáky na téma zdraví, péče o zdraví
- dotace obce/kraje na akce na podporu zdraví nebo zlepšování životního prostředí = distribuce vitamínů, pomůcek, zdravotní péče apod.
- podpora sportu = zázemí, dostupné kroužky, kluby

# Učení se

## 1. Aktéři přímé podpory dítěte

- škola = vzdělávání s ohledem na individuální potřeby dítěte, využívání podpůrných opatření, spolupráce s rodinou, zprostředkování navazujících služeb pro rodiny s dětmi
- sociální pedagog, školský sociální pracovník = spolupráce s dítětem a rodinou, zprostředkování služeb dítěti/rodině, spolupráce s navazujícími službami
- výchovný poradce = zaměření práce s dítětem v kontextu jeho rodiny, propojení na externí služby
- pracovník primární prevence = prvotní identifikace potřeby podpory nebo ohrožení dítěte, návaznost na podpůrné služby, přímá podpora dítěte
- nízkoprahové zařízení pro děti a mládež (NZDM), terénní pracovník = edukační programy pro děti (programy, přednášky), zprostředkování podpory školní přípravy, motivační programy, konzultace, včetně působení mimo školu (v terénu)
- volnočasové aktivity = kroužky zaměřené na rozvoj znalostí a dovedností, motivaci dětí, sebepoznání
- pedagogicko-psychologická poradna (PPP) = přímá podpora dětí v kontextu podpory rodiny
- střediska výchovné péče (SVP) = programy zaměřené na prevenci, podporu dítěte v kontextu jeho rodiny
- lékař = sledování povědomí dítěte o vlastním zdraví, edukace dětí, identifikace rizik
- podpora školní přípravy (doučování) = podpora dítěte v rozvoji školních dovedností, posilování kompetencí a motivace ke vzdělávání, optimálně ve spolupráci s rodinou
- asistent pedagoga = zohlednění specifických potřeb dítěte, zapojení rodiny

- orgán sociálně-právní ochrany dětí (OSPOD) = relevantní role v případě, že se jedná o dítě ohrožené dle § 6 zákona č. 359/1999 Sb., o SPOD

## 2. Aktéři přímé podpory rodiny

- pedagogicko-psychologická poradna, středisko výchovné péče (PPP, SVP) = poskytované služby zahrnují rodinu dítěte, jsou provázány na další podpůrné služby
- sociálně-aktivizační služby pro rodiny s dětmi (SAS) = včetně zprostředkování služby rozvoje školských dovedností, podpora a motivace celé rodiny ke vzdělávání
- rodinné centrum (výchova, učení) = programy zaměřené na podporu a rozvoj vzdělávání
- sociální pedagog, školský sociální pracovník = role prostředníka mezi školou a rodinou, práce s celou rodinou, zprostředkování navazujících služeb
- školní psycholog = podpora dítěte v rámci podpory jeho rodiny, zprostředkování navazujících služeb
- výchovný poradce = viz školní psycholog
- etoped, psycholog = dostupnost služeb, ambulantní služby, práce s celou rodinou
- orgán sociálně-právní ochrany dětí (OSPOD) = relevantní role v případě, že se jedná o dítě ohrožené dle § 6 zákona č. 359/1999 Sb., o SPOD

## 3. Aktéři širší podpory

- školní poradenské pracoviště (ŠPP) = služby zaměřené na práci s celou rodinou (poradenství, konzultace, motivační programy, podpůrná opatření, navazující služby)
- dům dětí a mládeže (DDM) = volnočasové aktivity, zaměření na rozvoj vzdělávacích kompetencí dítěte, motivaci
- škola = aktér místní sítě služeb, zapojení do mezioborových platforem
- středisko výchovné péče (SVP) = aktér místní sítě služeb, zapojení do mezioborových platforem

## 4. Podpora v rámci komunity

- zázemí pro vzdělávání (knihovny, prostory pro kroužky, poznávací stezky) = prostory volně dostupné pro vzdělávání dětí, zájmovou činnost
- ocenění vzdělávání (učitelé, žáci, vědci) = motivační programy
- kulturní akce = akce na podporu vzdělávání, vědomostní akce
- zahraniční spolupráce = partnerství měst, studijní pobyty, výměny
- dotace obce na pomůcky, dojíždění do školy

# Chování

## 1. Aktéři přímé podpory dítěte

- peer program = kapacita programů, jejich zaměření na poskytování pozitivních vzorů chování
- škola = ve vztahu k jednotlivci, vypracovaný systém podpory jednotlivce, návaznost na další podpůrné služby, možnost dítěte se obrátit na školu s žádostí o pomoc
- asistent pedagoga = přímá podpora dítěte nad rámec vzdělávání, tj. výchova, normy apod.
- odborná poradenská pomoc = kapacita a dostupnost služeb psychologa, etopeda, psychiatra, provázanost se školou a s rodinou
- resocializační program = kapacita, dostupnost, kvalita
- středisko výchovné péče (SVP) = ambulantní a terénní služba, přímá dostupnost pro děti
- pobytová služba = řešení akutních problémů s chováním, možnost krátkodobých krizových pobytů
- probační a mediační služba (PMS) = programy pro děti, dostupnost, kvalita, možnost vstupu na žádost dítěte
- orgán sociálně-právní ochrany dětí (OSPOD) = relevantní role v případě, že se jedná o dítě ohrožené dle § 6 zákona č. 359/1999 Sb., o SPOD

## 2. Aktéři přímé podpory rodiny

- škola = specifické programy zaměřené na chování dětí, podpůrné programy, nácvik dovedností v oblasti chování se zapojením rodičů
- sociálně-aktivizační služba pro rodiny s dětmi (SAS) = specifický program zaměřený na posilování rodičovských dovedností v oblasti výchovy a stanovování hranic
- nízkoprahové zařízení pro děti a mládež (NZDM) = zprostředkování podpůrných skupin pro rodiče k posílení výchovných kompetencí
- středisko výchovné péče (SVP) = ambulantní nebo terénní forma, práce s celou rodinou
- asistované kontakty a předávání = služby podpory dítěte v náročných situacích, podpora zvládání emocí a chování dítěte i rodičů
- orgán sociálně-právní ochrany dětí (OSPOD) = relevantní role v případě, že se jedná o dítě ohrožené dle § 6 zákona č. 359/1999 Sb., o SPOD

## 3. Aktéři širší podpory

- škola = role učitele, výchovný poradce, dalších členů sboru mimo rámec vzdělávací složky, tj. výchova a socializace, normy, vytváření pozitivních vztahů + zařazení tématu etiky a morálky do výuky, praktický nácvik
- volnočasové aktivity zaměřené na posilování zdravých vztahů (skaut, Sokol, sport) = dostupnost, zejm. pro děti z ohrožených rodin (např. sociálně vyloučené lokality)
- církve = programy pro rodiny a děti – volnočasové aktivity, konzultace k otázkám výchovy a chování
- probační a mediační služba (PMS), resocializační program = programy zaměřené na posílení pozitivních forem chování
- krizový pobyt = krátkodobé umístění dítěte v pobytové službě v situaci závažných obtíží v oblasti chování, podmínkou je minimální délka pobytu a bezprostřední zajištění odborné podpory

## 4. Podpora v rámci komunity

- sousedské a komunitní akce = akce ke vzájemnému poznávání, navazování vztahu důvěry, interkulturní akce apod.
- BESIP = preventivní akce, nácvik pravidel, ohleduplnosti

# Materiální zajištění

## 1. Aktéři přímé podpory dítěte

- rodinné centrum = programy pro děti, které jsou vystaveny riziku nedostatečné péče
- krizové centrum = řešení akutního ohrožení dítěte, včetně zanedbání péče, přístupné i pro samotné děti
- materiální a potravinová pomoc = cílená a koordinovaná distribuce, spolupráce s OSPOD
- dům na půl cesty = zajištění základní péče mladistvým, dostatečnost kapacity, včetně otázky věkové hranice
- zařízení pro děti vyžadující okamžitou pomoc (ZDVOP) = relevantní kapacita, přístupnost přímo pro děti, podstatné je zapojení do případové práce
- pobytová služba = dětský domov, kojenecký ústav apod., kde je možné zajistit krizový pobyt na žádost dítěte, resp. na bázi dobrovolnosti
- orgán sociálně-právní ochrany dětí (OSPOD) = relevantní role v případě, že se jedná o dítě ohrožené dle § 6 zákona č. 359/1999 Sb., o SPOD

## 2. Aktéři přímé podpory rodiny

- občanská poradna = poradenství rodičům zaměřené na práci, příjmy, dávky, sousedské vztahy, spolupráci se školou apod.
- dluhová poradna = komplexní řešení finanční situace rodiny
- sociální pracovník obce = terénní práce v rodinách, poradenství zaměřené na základní péči, doprovázení
- sociálně-aktivizační služba pro rodiny (SAS) = specializace služby na podporu rodičů v zajištění základní péče o děti
- sociální rehabilitace = relevance služby, pokud je zaměřena na posílení základních rodičovských dovedností, práce s rodiči a dětmi v přirozeném prostředí
- materiální a potravinová pomoc = koordinovaná pomoc rodinám, spolupráce s OSPOD a soc. službami (zacílení pomoci)
- právní pomoc = dostupná právní pomoc rodinám
- azylové bydlení = azylové bydlení, ideálně pro celé rodiny s dětmi
- sociální bydlení = jakákoliv forma bydlení dostupného pro ohrožené rodiny s dětmi (nemusí jít jen o oficiální sociální byty)
- nadace a nadační fondy = podpora rodin v nouzi (nájemné, školní pomůcky, bezúročné půjčky apod.)
- orgán sociálně-právní ochrany dětí (OSPOD) = relevantní role v případě, že se jedná o dítě ohrožené dle § 6 zákona č. 359/1999 Sb., o SPOD

## 3. Aktéři širší podpory

- úřad práce = programy podpory pro rodiče, aktivní podpora zaměstnávání, rekvalifikace, kariérové poradenství
- bytová koncepce města = zohlednění potřeb ohrožených rodin s dětmi v bytové politice města
- komunitní akce = sbírky, dobročinné trhy apod.
- zázemí pro setkávání = místa, kde se mohou rodiny s dětmi scházet, je dostupné základní vybavení, případně občerstvení, knihy, hračky apod.

## 4. Podpora v rámci komunity

- program obědy do škol = podpora škol z úrovně kraje nebo obce k zapojení do programů, případně realizace lokálních specifických programů
- pracovní příležitosti obce = veřejně prospěšné práce, společensky účelná pracovní místa, dotovaná místa, obecní místa, podporované zaměstnávání apod.