

Síťování služeb pro děti a jejich rodiny

Analýza místní sítě služeb a návrh její optimální podoby

Moravskoslezský kraj

ORP Frenštát pod Radhoštěm

Lokální síťařka: PhDr. Radka Mohylová

zpracováno k: 09/2018

Klíčová aktivita 1 – Podpora a rozvoj služeb v oblasti SPOD

Podaktivita 1.1: Podpora síťování služeb na lokální úrovni

Projekt Systémový rozvoj a podpora nástrojů sociálně-právní ochrany dětí

Ministerstvo práce a sociálních věcí



Evropská unie
Evropský sociální fond
Operační program Zaměstnanost



PRÁVO NA DĚTSTVÍ

Obsah

Úvodní slovo	2
O projektu <i>Systémový rozvoj a podpora nástrojů sociálně-právní ochrany dětí</i>	3
Síťování v ORP Frenštát pod Radhoštěm	5
Potřeby dítěte (a jeho rodiny) a úrovně podpory	9
Optimální a reálná síť služeb reagujících na potřeby dětí (a jejich rodin) na úrovni obcí s rozšířenou působností.....	11
Analýza reálné sítě služeb a návrh její optimální podoby v ORP Frenštát pod Radhoštěm.....	14
Modely spolupráce aktérů sítě	19
Spolupráce aktérů sítě v ORP Frenštát pod Radhoštěm	21
Doporučení pro rozvoj sítě v ORP Frenštát pod Radhoštěm	23
Závěrem	24
Použité zdroje.....	25
Potřebujete více informací?	25
Příloha – popis rolí aktérů sítě	26



„... pokud na sebe jednotlivé služby navazují a jsou vzájemně koordinovány, je možné potřeby dítěte a rodiny naplnit lépe, než pokud je spolupráce omezena rezortním dělením kompetencí, zejména pokud jde o metodické řízení, financování a zacílení služeb. Propojování služeb se zároveň neobejde bez osoby – koordinátora.“

Úvodní slovo

Vážené kolegyně a kolegové,

analýza místní sítě služeb a návrh její optimální podoby je souhrnným výstupem dlouhodobého procesu síťování služeb na území obcí s rozšířenou působností. Podpora síťování je součástí projektu Systémový rozvoj a podpora nástrojů sociálně-právní ochrany dětí, který je od roku 2016 realizován Ministerstvem práce a sociálních věcí.¹

Tento materiál je určen všem aktérům místních sítí služeb pro děti a jejich rodiny, a to nejen sociálním pracovníkům, ale také např. zástupcům samosprávy, učitelům, psychologům, zástupcům policie a dalším. Jedná se o ucelený dokument souhrnně popisující místní síť služeb pro děti a jejich rodiny na daném území včetně doporučení pro její optimalizaci a rozvoj tak, aby reagovala na potřeby dětí a rodin.

Proč je důležité síťovat

Síťování služeb vnímáme jako **nástroj zvýšení efektivity cílené práce s klientem – dítětem a jeho rodinou**. Vychází z předpokladu, že pokud na sebe jednotlivé služby navazují a jsou vzájemně koordinovány, je možné potřeby dítěte a rodiny naplnit lépe, než když je spolupráce omezena rezortním dělením kompetencí, zejména pokud jde o metodické řízení, financování a zacílení služeb. Propojování služeb se zároveň neobejde bez osoby koordinátora (v tomto projektu se jednalo o **lokální a krajské síťáře a síťáře**).

Síťování služeb je dynamický a nikdy nekončící proces směřující k naplnění potřeb dětí a rodin žijících v dané lokalitě. Aby bylo síťování co nejučelnější a šité na míru lokalitě, je třeba nejprve zmapovat stávající síť – tedy místní aktéry a jejich potřeby směrem k fungování sítě a to, jakým způsobem spolupracují. Proto lokální síťáři (na úrovni obcí s rozšířenou působností – ORP) a krajsí síťáři (na úrovni krajů) důkladně mapovali terén a na základě zjištění pracovali společně s aktéry na tématech, která se ukázala jako významná pro rozvoj sítě, místní spolupráce apod. Shrnutí činnosti lokálního síťáře ve vaší lokalitě naleznete níže.

V návrhové části dokumentu najdete definici **optimální sítě služeb**, kterou jsme zpracovali v souladu se základními principy transformace systému péče o ohrožené děti a rodiny, vyplývající z Národní strategie ochrany práv dětí. Jedná se zejména o „návrat k dítěti“ – dítě v centru, sladění cílů práce s dítětem a rodinou, respekt k dítěti, zapojení dítěte a jeho rodiny do řešení situace a další. Optimální síť je tedy teoretickým schématem, jehož optikou je možné místní síť nahlédnout.

Místní síť služeb a návrh její optimální podoby pro území obcí s rozšířenou působností zapojených do projektu je shrnujícím výstupem práce síťářů a síťárek na základě zmapovaných potřeb. Vzhledem k tomu, že se jedná o zjištěný obraz sítě, používáme pro ni dále označení **reálná síť**. **Reálná síť služeb v lokalitě** byla porovnávána se vzorovou, optimální sítí služeb. Je přitom zřejmé, že v každé lokalitě je síť služeb jiná, a to vzhledem k odlišným potřebám dětí a rodin, a je ovlivněna vnějšími podmínkami v lokalitě (např. personální a finanční kapacity aktérů). Všechny sítě služeb by však měly naplňovat principy transformace a **odrážet v první řadě potřeby dětí a rodin**.

Bez vás by to nešlo

To vše by se neobešlo bez samotného **procesu síťování**, tedy propojování místních aktérů sítě napříč rezorty, které vnímáme jako alfu a omegu spolupráce. Děkujeme proto všem místním aktérům sítě služeb za ochotu k setkávání se, zájem o spolupráci, podněty a společnou činnost na lepším fungování sítě podpory pro děti a jejich rodiny.

Mgr. Kristýna Jůzová Kotalová a realizační tým aktivity síťování
oddělení transformace služeb pro rodiny a děti
Ministerstvo práce a sociálních věcí

¹ Číslo projektu CZ.3.2.63/0.0./0.0/15_017/0001687.

O projektu *Systemový rozvoj a podpora nástrojů sociálně-právní ochrany dětí*

Termín realizace: 1. 1. 2016 až 30. 6. 2019, ve **12** zapojených krajích.

Projekt se zaměřuje na posílení mezirezortní a multidisciplinární **spolupráce v oblasti péče o ohrožené děti a jejich rodiny**. Cíli projektu jsou podpora orgánů sociálně-právní ochrany dětí (dále jen OSPOD) a dalších klíčových aktérů v oblasti síťování služeb pro ohrožené děti a rodiny; vytvoření, podpora a rozvoj sítí služeb na lokální, krajské a celostátní úrovni; podpora nástrojů vedoucích k nastavení, zjišťování a rozvoji kvality systému sociálně-právní ochrany, nastavení modulů celoživotního vzdělávání pracovníků OSPOD a podpora a rozvoj náhradní rodinné péče (dále jen NRP). **A proč?** Aby se nadále snižoval počet dětí, které musejí svoji rodinu opustit, a aby pro děti, jež se dostávají do systému náhradní rodinné péče, byla zajištěna co nejkvalitnější individuální péče. Více najdete na <http://www.pravonadetstvi.cz>.

Podpora síťování služeb na lokální úrovni

Síťování služeb pro děti a rodiny je nejrozsáhlejší aktivitou projektu, je realizováno v 11 krajích a celkem ve 124 obcích s rozšířenou působností.



Východiska síťování

Síťování představuje „**návrat k rodině a dítěti**“, snahu podpořit vybudování pevné podpůrné sítě v bezprostřední blízkosti rodin, a to s maximálním využitím všech dostupných zdrojů. Síťování je proto spíše prací s lidmi než „vědeckým přístupem“ a dosavadní výsledky ukazují, že právě osobní kontakt síťáře s aktéry tvoří základ úspěšného rozvoje sítě podpory. Na druhou stranu síťář je kromě samotného propojování lidí také nositelem důležitých principů transformace systému péče o ohrožené děti a rodiny, přispívá k jejich lepšímu porozumění a zvnitřnění na úrovni lokality, a tím i k žádoucímu směřování práce s rodinami a dětmi. Síťování služeb je ze své podstaty transformací služeb na místní úrovni.

Vymezení služeb pro děti a rodiny

Z hlediska tohoto projektu jsou služby pro děti a rodiny nahlíženy optikou potřebnosti – jedná se o všechny děti a rodiny, které potřebují nějakou formu podpory, ať už v rovině prevence (mohou být ohrožené) nebo v rovině intervence (již jsou ohroženy). Nejedná se tedy o služby rodinné politiky, zároveň ale ani o striktní vymezení dle § 6 zákona č. 359/1999 Sb., o sociálně-právní ochraně dětí (dále jen SPOD). Služby jsou zároveň vnímány zásadně nadrezortně, bez ohledu na právní formu či míru formálního ukotvení. Vymezením služeb jde především o zmapování všech dostupných zdrojů podpory na místní úrovni.

Cíle síťování služeb pro děti a rodiny

Zmapování aktérů v lokalitě: v maximálním možném rozsahu jsou zmapováni aktéři v lokalitě a jejich potřeby směrem k fungování sítě ve prospěch dětí a rodin, samotný výčet může být vůbec prvním popisem služeb pro děti a rodiny z nadrezortního hlediska a přispívá ke zvědomění rolí jednotlivých aktérů.

Zvědomění rolí jednotlivých aktérů: každý z aktérů si uvědomuje svou (i dílčí) roli v síti služeb pro děti a rodiny, tj. zná své kompetence a úkoly dané jednak zákony, jednak specifickými podmínkami v lokalitě, ale uvědomuje si také význam spolupráce s dalšími aktéry. Aktéři tak přesně znají svou vlastní roli a zároveň rozumí rolím ostatních aktérů.

Propojení aktérů v lokalitě: aktéři spolu komunikují ve smyslu případové práce, tj. ve smyslu potřeb dětí a rodin, s ohledem na zákonnou mlčenlivost a s ohledem na integritu dětí a rodin, s důrazem na působení v rovině prevence.

Implementace základních principů transformace do síťování, a tedy i činnosti jednotlivých aktérů: síťování lze vnímat jako aktivizaci terénu, která by se měla odvíjet od **základních principů transformace:**

- participace dítěte, respekt k dítěti
- potřeba vývoje, otevřené budoucnosti, perspektivy
- zdravé prostředí
- jistota, stabilita, bezpečí
- zapojení celé rodiny.

Co je síť služeb pro děti a jejich rodiny?

Síť služeb pro děti a jejich rodiny (dále jen síť) je soubor institucí, organizací a dalších subjektů, které na určitém geograficky vymezeném území (obec, město, obec s rozšířenou působností – dále jen ORP, region, kraj) svou činností ovlivňují situaci ohrožených dětí a rodin, ať už formálně na základě pravomoci vyplývající z legislativy, nebo neformálně, svým společenským posláním. **Základním principem fungování sítě je partnerství, mezioborová spolupráce a případné překonávání bariér, které spolupráci brání.**

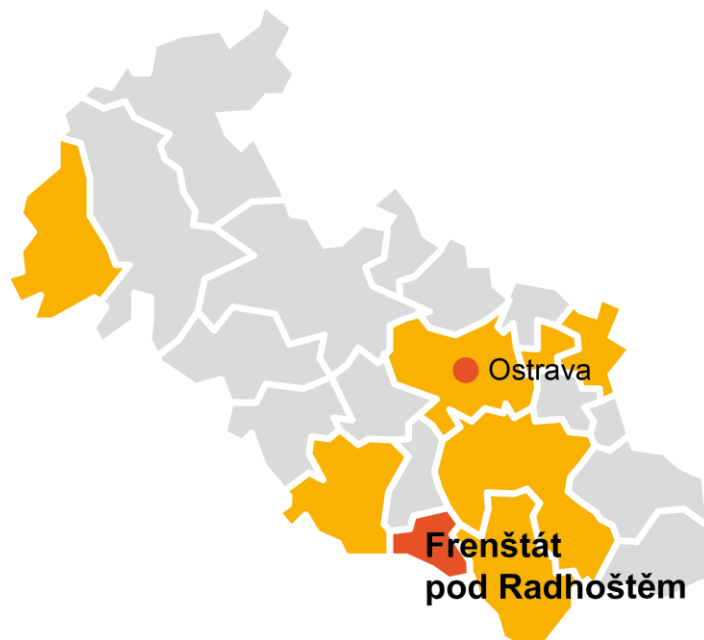
Kdo jsou aktéři sítě?

Aktéři sítě jsou subjekty v síti se vzájemně provázanými vztahy, založenými na spolupráci a sdílené či dílčí odpovědnosti. Jde o instituce poskytující služby dětem a rodinám (registrované sociální služby i neregistrované návazné služby), orgány samosprávy (městské a obecní úřady, zejména agenda odboru sociálních věcí, konkrétně oddělení sociálně-právní ochrany dětí, dále sociální a terénní pracovníci), školy, poradenská zařízení (pedagogicko-psychologické poradny, speciálně pedagogická centra, střediska výchovné péče), lékaře, soudce, městskou policii, Policii České republiky a další.

Kdo je síťář?

Síťář je nezávislý aktér sítě pomoci ohroženým dětem a jejich rodinám. Jeho cílem je udržitelně propojit aktéry sítě, aby navzájem znali své možnosti a potřeby a mohli efektivně spolupracovat při řešení situací ohrožených dětí a rodin. Ve svém konání vychází z principů deinstitucionalizace a ze zmapovaných potřeb aktérů a jejich klientů směrem k fungování sítě jako celku. Vytváří prostor pro jejich spolupráci napříč rezorty.

Síťování v ORP Frenštát pod Radhoštěm



Stručný popis lokality

Frenštát pod Radhoštěm se nachází v podhůří Beskyd, je součástí bývalého okresu Nový Jičín v Moravskoslezském kraji. Počet obyvatel včetně ORP je 19 391 (k 1. 1. 2018). Obcemi správního obvodu ORP Frenštát pod Radhoštěm (Frenštát p. R.) jsou: Bordovice, Frenštát pod Radhoštěm, Lichnov, Tichá, Trojanovice, Veřovice. ORP se rozkládá na ploše 9 872 ha. Hustota obyvatel je 196,4 osob na km². Věková struktura obyvatel kopíruje celorepublikový trend snižování podílu dětí do 15 let a zvyšování podílu obyvatel nad 65 let. (1)

Podíl nezaměstnaných osob se v ORP Frenštát p. R. k 1. 8. 2018 pohybuje kolem 1,78 %. Ve srovnání s jinými ORP Moravskoslezského kraje je nezaměstnanost nižší. Úřad práce ve Frenštátě pod Radhoštěm udává v současné době 240 uchazečů o zaměstnání. (2) Na území ORP Frenštát pod Radhoštěm se nachází dvě sociálně vyloučené lokality. Bydlení v některých částech města (jde prakticky o několik domů) je vnímáno jako bydlení s větší koncentrací osob ohrožených sociálním vyloučením.

ORP Frenštát je orientováno na rozvoj turistického ruchu, drobné živnostnictví a zemědělství. Významným zaměstnavatelem jsou firmy v automobilovém průmyslu, avšak řada obyvatel dojíždí rovněž za prací do okolních měst.

Síť služeb pro děti a rodiny

V oblasti služeb pro ohrožené děti a jejich rodiny a preventivních služeb působí v ORP Frenštát p. R. jednak sociální pracovníce na úseku sociálně – právní ochrany dětí pod sociálním odborem Městského úřadu ve Frenštátě p. R., dále pak sociálně aktivizační služby pro rodiny s dětmi pod Charitou Frenštát p. R., služby zaměřené na prevenci nežádoucího chování dětí a mládeže a aktivní trávení volného času poskytuje nízkoprahové zařízení pro děti a mládež Klub Kryt. Podporu pěstounům na základě Dohody o výkonu pěstounské péče může zajistit doprovodná organizace v rámci Charity Frenštát p. R. S problematikou ohrožených dětí a rodin se setkávají sociální pracovníce obce a Střediska sociálních služeb pracující s osobami ohroženými sociálním vyloučením. S tématem ohrožených rodin se při své činnosti setkávají také aktéři ve zdravotnických službách, zejména v pediatrických ambulancích působících ve městě či v ambulanci klinické psychologie. Tuto problematiku řeší také školy a školská zařízení. Za některými aktéry musí klienti dojíždět, zejména do Nového Jičína a Frýdku-Místku. Od září 2018 zajišťuje služby pro děti s výchovnými problémy SVP Nový Jičín přímo ve Frenštátě pod Radhoštěm, a to

dvakrát týdně. Tuto službu mohou využít pro podporu práce s dětmi a jejich výchovy rovněž pedagogové a rodiče dětí. Na poli prevence působí ve městě i v okolních obcích řada zájmových (volnočasových, sportovních aj.) subjektů, během kalendářního roku jsou pořádány nejrůznější společenské, kulturní, volnočasové či sportovní akce, kterých se mohou děti a rodiny účastnit.

Průběh mapování potřeb a síťování

Síťování bylo v lokalitě zahájeno 1. 7. 2016 a nadále zde probíhá. V květnu 2018 došlo ke změně na pozici lokální síťářky. Hlavní mapování potřeb aktérů sítě služeb probíhalo od července 2016 do června 2017, síťářky se průběžně setkávaly s pracovníky OSPOD a aktéry sítě. Celkově za účelem mapování uskutečnily (k termínu vyhotovení dokumentu) 123 osobních setkání s aktéry sítě.

Nejčastěji zmiňované potřeby:

V rámci mapování potřeb byly ve spolupráci s aktéry identifikovány následující potřeby:

- Komunikace o možných postupech při řešení vážnějších výchovných problémů a rizikového chování dětí školního věku v kontextu frekventovaně zaznívajících potřeby zajistit ve městě službu speciálního pedagoga – etopeda.
- Rozvíjení diskuse o protidrogové prevenci na Frenštátsku a některými aktéry zmiňovaná potřeba rozvoje sekundární prevence u mladistvých experimentátorů a příležitostných uživatelů návykových látek, dále také související potřeba podpory v řešení problematiky rodin s drogovou závislostí rodičů.
- Nevyhovující dostupnost psychologické a psychiatrické péče pro děti – dlouhé čekací doby k odborníkům, nutnost dojíždět mimo ORP, personální poddimenzovanost služeb, nedostatek informací o poskytovaných službách jednotlivých aktérů.
- Nastavení pravidelné multidisciplinární spolupráce aktérů sítě – například OSPOD, školy, PPP, SVP, poskytovatelé sociálních služeb, městská policie, Policie ČR, zdravotníci (klinická psycholožka, pediatři, logopedka).

Na základě těchto zjištění se lokální síťářka ve své činnosti zaměřovala na tato témata:

- Spolupráce aktérů sítě služeb pro ohrožené děti v ORP Frenštát p. R.
- Děti s rizikovým chováním a výchovnými problémy v ORP Frenštát p. R.
- Podpora pro děti ohrožené rizikovým užíváním návykových látek v ORP Frenštát p. R.
- Síť psychologických služeb pro ohrožené děti a jejich rodiny v ORP Frenštát p. R.

Shrnutí ze síťování

Souhrnně se dá říci, že síťářka zmapovala v ORP Frenštát p. R. potřeby všech hlavních subjektů lokální sítě služeb pro ohrožené děti a jejich rodiny. Ze sociální oblasti byla v kontaktu s pracovníky OSPOD, pracovníky SASRD, pracovníky NZDM Klub Kryt, Renarkonu – terénního programu Novojičínsko, ale i se dvěma sociálními pracovníky pracujícími s osobami ohroženými sociálním vyloučením (v rámci městského úřadu a Střediska sociálních služeb). Sešla se se zástupkyní Klubu anonymních alkoholiků. Navštívila také pracovnice úřadu práce (pobočky ve Frenštátě p. R.). V oblasti školství mapovala potřeby na všech místních základních a středních školách, nejčastěji prostřednictvím školních metodiček prevence a výchovných poradkyň. Sešla se s vedoucími učitelkami a školní asistentkou mateřských škol ve Frenštátě p. R. Následně také se zástupci Centra volného času Astra (Frenštát p. R.), Střediska výchovné péče a Pedagogicko–psychologické poradny v Novém Jičíně. V oblasti zdravotnictví mapovala potřeby tří místních pediatrických ambulancí a ambulance klinické psychologie, která je zaměřena na děti a mladistvé. V rámci bezpečnostních složek byla opakovaně v kontaktu s koordinátorkou prevence kriminality a protidrogové prevence Městské policie Frenštát p. R., dále s vedením městské policie a obvodního oddělení Policie ČR ve Frenštátě p. R., s pracovníky Skupiny tisku a prevence Policie ČR (Nový Jičín) a se specialistkou pro práci s mládeží Probační a mediační služby (Nový Jičín). Sešla se se starostkou Frenštátu p. R. a se starosty obcí správního obvodu ORP Frenštát p. R. Opakovaně byla v kontaktu s místní koordinátorkou komunitního plánování sociálních služeb a pracovníky OSPOD.

Realizované akce:

„Úvodní setkání k tématu lokální spolupráce v oblastech prevence rizikového chování u dětí školního věku a práce s dětmi ohroženými z hlediska sociálně-právní ochrany dětí“

Setkání proběhlo 7. 6. 2017 Domě s pečovatelskou službou Frenštát p. R. Podařilo se zprostředkovat multidisciplinární setkání, seznámit či oživit kontakty důležitých aktérů osobně a propojit je, vyjasnit možnosti OSPOD vůči školám, seznámit aktéry s aktuálním děním v oblasti bezpečnosti na Frenštátsku. Proběhla diskuze s účastníky z oblasti školství o jejich potřebách a vytipování tématu pro další spolupráci - výchovné problémy dětí a mládeže a jak s nimi pracovat. Akce se účastnili zástupci všech základních a středních škol v ORP Frenštát pod Radhoštěm (výchovní poradci, školní metodici prevence, pedagogové, školní psychologka), pracovnice OSPOD Frenštát pod Radhoštěm, vedoucí OO PČR Frenštát pod Radhoštěm, ředitel městské policie, koordinátorka prevence kriminality a protidrogové prevence, asistent prevence kriminality, pracovnice nízkoprahového zařízení pro děti a mládež Klubu Kryt, pracovnice projektu MAP ORP Frenštát pod Radhoštěm, pracovnice skupiny tisku a prevence PČR Nový Jičín, pracovnice projektu MAS Laško. Celkem 35 osob.

Kulatý stůl „Možnosti práce s dětmi s rizikovým chováním v lokální síti služeb pro ohrožené děti a jejich rodiny“

Setkání proběhlo 30. 11. 2017 v zasedací místnosti Městského úřadu Frenštát pod Radhoštěm, za účasti zástupkyň z 6 místních ZŠ a SŠ, zástupců z PPP, SVP, SASRD, OSPOD, klinické psychologky, projekt MAP rozvoje vzdělávání v ORP Frenštát p. R. (celkem 15 osob). Probíraly se konkrétní kazuistiky a možnosti podpory ohrožených dětí, hledaly se cesty zapojení jednotlivých aktérů, osvětlovaly jejich možnosti a kompetence.

Diskuzní setkání „Posílení spolupráce lokálních aktérů ve prospěch dětí předškolního věku“

Setkání proběhlo 25. 4. 2018 v salonku restaurace U veterána za přítomnosti celkem 13 účastníků - 5 zástupkyň MŠ, 2 zástupkyně z lesní školky, klinická psychologka, 1 zástupkyně z Charity Frenštát p. R., 2 zástupkyně z OSPOD, 1 pracovnice za projekt MŠMT, MAP rozvoje vzdělávání ORP Frenštát p. R., 1 speciální pedagog. Díky setkání došlo k osobnímu propojení pracovnic mateřských škol a pracovnic OSPOD, sociálně aktivizační služby pro rodiny s dětmi a klinické psychologky. Účastnice sdílely zkušenosti z praxe, možnosti spolupráce a kompetence, což jim umožní efektivněji pomáhat ohroženým dětem předškolního věku.

Setkání aktérů k výchovným problémům dětí ve školách, výměna zkušeností, kazuistiky

Setkání se uskutečnilo 30. 5. 2018 v zasedací místnosti Městského úřadu Frenštát pod Radhoštěm. Účastnilo se ho 16 aktérů - pracovnice OSPOD, základních a středních škol, koordinátorka komunitního plánování, ředitel městské policie, pracovník PPP Nový Jičín, pracovnice NZDM Klub Kryt, lokální síťáři pro ORP Frenštát p. R. a Orlovou. Podařilo se dostat k jednomu stolu zástupce různých resortů - školství, městská policie, PPP, koordinátorka komunitního plánování, NZDM. Projednalo se mnoho zajímavých témat, například ochrana dětí před nebezpečím v kyberprostoru, užívání návykových látek dětmi a prevence, smysluplné trávení volného času dětmi a mládeží apod. Jednalo se o navazující setkání aktérů. Lokální síťáčka zorganizovala a účastnila se setkání pracovnic OSPOD, koordinátorky KPSS a pracovníků Renarkonu terénního programu Novojičínsko. Šlo o navázání osobních kontaktů, pojmenování společných potřeb a vyjasňování možností spolupráce. Dále byly představeny činnosti a možnosti spolupráce pracovnic SASRD Charity Frenštát p. R. na setkání zástupkyň mateřských a základních škol ve Frenštátě p. R.. Zprostředkováno setkání zástupkyň OSPOD s pracovníky Klubu Kryt, kde se někteří pracovníci setkali vůbec poprvé a mluvili spolu otevřeně k dlouhodoběji nevyjasněným tématům a možnostem další spolupráce. Zajistila setkání zástupců SVP NJ, starostky, zástupkyň z odboru sociálních věcí a odboru školství. Na tomto setkání se vyjasnily možnosti zřízení detašovaného pracoviště SVP ve Frenštátě p. R. a domluvily kroky na cestě k tomuto cíli.

Připravuje se říjnové setkání aktérů na téma dostupných adiktologických služeb pro děti a jejich rodiny, ve spolupráci s organizací Renarkon o.p.s.



„Úvodní setkání k tématu lokální spolupráce v oblastech prevence rizikového chování u dětí školního věku a práce s dětmi ohroženými z hlediska sociálně-právní ochrany dětí“, 7. 6. 2018



Kulatý stůl „Možnosti práce s dětmi s rizikovým chováním v lokální síti služeb pro ohrožené děti a jejich rodiny“, 30. 11. 2018

Potřeby dítěte (a jeho rodiny) a úrovně podpory

Níže uvedený popis odpovídá horizontální úrovni sítě služeb, tedy jednotlivým potřebám dětí, a vertikální úrovni sítě, tedy jednotlivým úrovním podpory dítěte (podrobně viz obrázek č. 1: Úrovně podpory dítěte a rodiny z hlediska jejich potřeb). Potřeby dětí byly odvozeny ze strukturovaného vyhodnocování situace dítěte a rodiny dle zákona č. 359/1999 Sb., o SPOD.

Potřeby dítěte

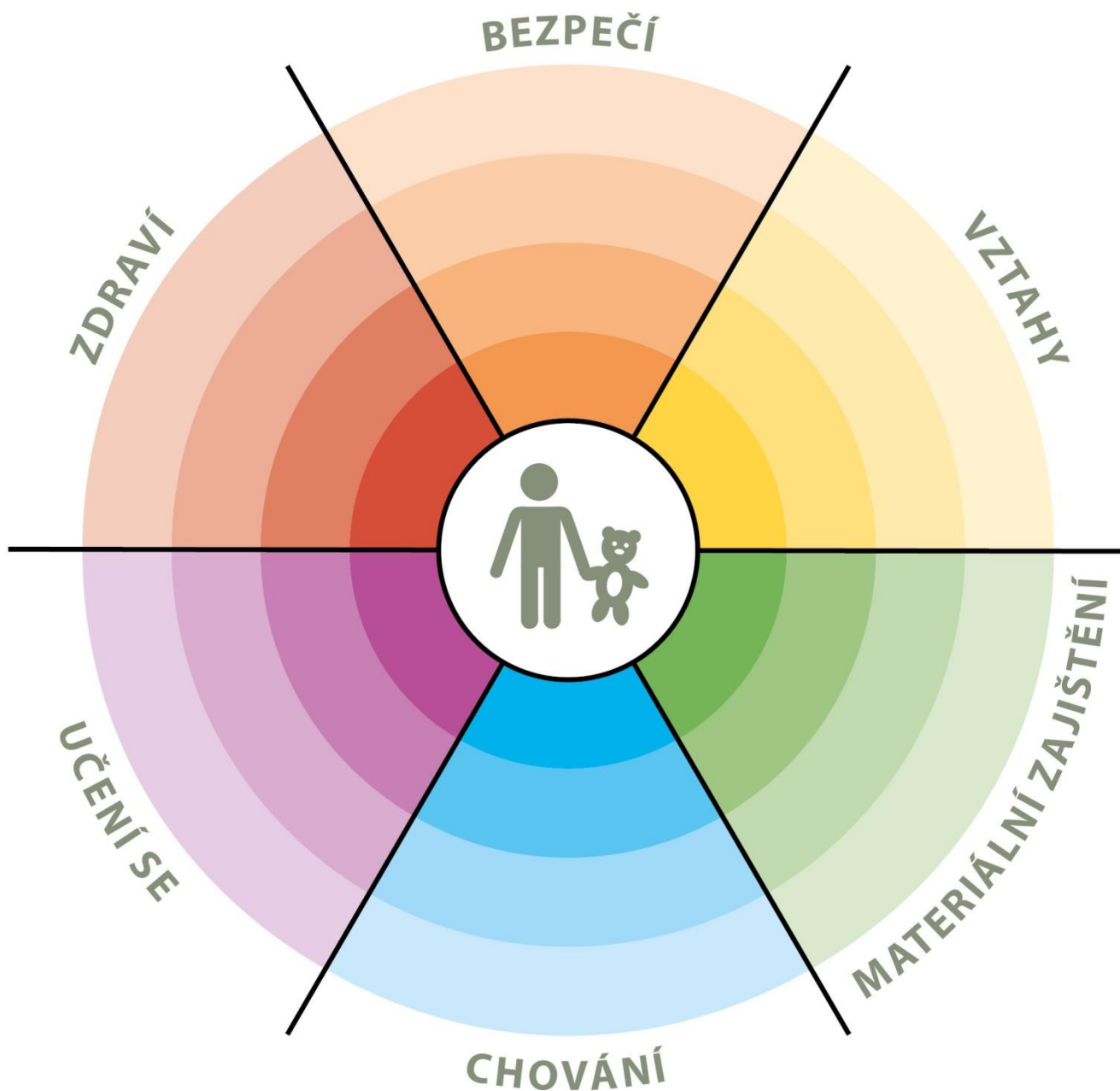
- **Vztahy:** potřeba rozumět vztahům k blízkým osobám, potřeba stabilních a bezpečných vazeb, vrstevnických vztahů, pozitivního vztahu k sobě samému apod.
- **Bezpečí:** potřeba bezpečného prostředí (prostředí rodiny i komunity), subjektivního pocitu bezpečí, životní stability, srozumitelnosti okolního světa, rozvoje kompetencí k rozpoznání nebezpečí apod.
- **Zdraví:** potřeba celkové duševní a tělesné pohody, dobrá péče o zdravotní stav dítěte, vztah k vlastnímu zdraví, podmínky pro zdravý vývoj apod.
- **Učení se:** potřeba poznávání okolního světa, porozumění událostem, nabývání zkušeností, motivace k učení a poznávání, rozvoj zvědavosti a sebepoznání apod.
- **Chování:** potřeba poznávat hranice, učit se normám, rozumět vlastnímu chování, mít respekt k ostatním apod.
- **Materiální zajištění:** potřeba zajištění základních životních potřeb tak, aby byl umožněn zdravý vývoj dítěte, přiměřená výživa, odpovídající vybavení včetně školních nebo zdravotních pomůcek apod.

Aktéři podpory dítěte a rodiny

- **Aktéři přímé podpory dítěte:** služby a další podpůrné aktivity směřující přímo k dítěti na bázi individuálního přístupu, zároveň jde o služby umožňující přímý přístup dítěte (dítě samo se může na poskytovatele služby obrátit), zaměření na dítě je odvozeno z Úmluvy o právech dítěte a zákona o SPOD, které připouštějí možnost ochrany dítěte v situacích, kdy dojde k narušení vztahu mezi dítětem a rodičem.
- **Aktéři přímé podpory rodiny:** služby a další podpůrné aktivity směřující k podpoře rodiny tak, aby byla schopna naplnit ochrannou a podpůrnou roli vůči dítěti, tedy služby posilující kompetence rodičů, podpora zahrnuje vždy zároveň dítě i rodiče.
- **Aktéři širší podpory:** jedná se o služby a další podpůrné aktivity, jejichž primárním účelem není poskytování specifické podpory rodinám a dětem, rodiny a děti spadají do cílové skupiny poskytovatelů těchto služeb, přitom je podstatné, zda si aktéři jsou své role vědomi a naplňují ji.
- **Podpora v rámci komunity:** komunita je pojímána jako významný zdroj podpory. Zdroje obce a lokality je důležité popsat a provázat s potřebami rodin a dětí, komunitní zdroje jsou považovány za rozsáhlý, ale doposud málo využitý potenciál podpory dětí a rodin.

Obrázek č. 1

ÚROVNĚ PODPORY DÍTĚTE A RODINY Z HLEDISKA JEJICH POTŘEB



Úrovně podpory:

- ■ ■ ■ ■ ■ aktéři přímé podpory dítěte
- ■ ■ ■ ■ ■ aktéři přímé podpory rodiny
- ■ ■ ■ ■ ■ aktéři širší podpory
- ■ ■ ■ ■ ■ podpora v rámci komunity

Optimální a reálná síť služeb reagující na potřeby dětí (a jejich rodin) na úrovni obcí s rozšířenou působností

Model sítě služeb na území ORP je pro účely projektu definován tak, že se **jedná o výčet aktérů, kteří v dané lokalitě přispívají k naplnění potřeb dětí**, tedy tvoří podpůrnou síť pro rodiny s dětmi s působností na území konkrétního ORP, včetně služeb nadregionálních. **Výčet aktérů je odvozen od otázky:**

„Kdo a jak je schopen naplnit potřeby dětí a rodin žijících v tomto regionu?“

Jak chápeme optimální a reálnou síť služeb?

Optimální síť služeb je modelovou, žádanou podobou sítě, reálná síť služeb je zjištěným obrazem sítě aktérů v dané lokalitě (regionu). Porovnáním modelu a reálné místní sítě je možné zjistit, jaké služby je třeba v lokalitě dále rozvíjet.

Optimální síť služeb

Model **optimální sítě služeb** je výčtem možných aktérů, kteří jsou relevantní k naplnění jednotlivých potřeb dětí na všech čtyřech úrovních podpory². Model nastiňuje, jak by síť měla vypadat, aby z ní žádná rodina „nevypadla“ a děti v lokalitě mohly žít v bezpečí ve vlastních rodinách. To je cílový stav i z hlediska transformace systému péče o ohrožené děti a rodiny. Z hlediska samosprávy jde o zajištění kvality života rodin v území, které spravují.

Aktéři přitom nejsou vymezeni svou rezortní příslušností, **ale rozsahem aktivit, které ve prospěch dětí vykonávají nebo by vykonávat mohli**. V praxi jsou aktivity aktérů v mnoha případech nastaveny spíše zvykově³ a nejsou využívány v plném rozsahu, případně nejsou využívány alternativně. Využití kapacit stávajících aktérů v lokalitě v maximálním možném rozsahu je přitom vysoce efektivním způsobem pokrytí potřeb dětí a rodin. Model optimální sítě **není a ani nemůže být vyčerpávajícím výčtem aktérů**. Je to způsobeno jednak odlišnou podobou jednotlivých lokalit a jejich potřeb, jednak širokou škálou služeb pro děti a rodiny. Model optimální sítě služeb má inspirativní (vzorový) charakter. Popis rolí aktérů sítě naleznete v příloze dokumentu.

Model optimální sítě jako inspirace pro tvorbu sítě

Model optimální sítě služeb je **v první řadě inspirací pro to, jakým způsobem je možné uvažovat o potřebách dětí a možnostech jejich naplnění**. Zároveň otevírá širší, někdy netradiční náhled na jednotlivé aktéry a rozsah jejich činnosti.

Reálná síť služeb

Reálná síť služeb na území ORP je výčtem aktérů, kteří skutečně pokrývají potřeby v místě žijících dětí a rodin. Není přitom podstatné, zda je aktér přítomen přímo v lokalitě, nebo je pro děti a rodiny služba dostupná z jiného ORP či kraje.

Reálná síť služeb má **odlišnou podobu v každé lokalitě**, kdy kromě v místě působících aktérů odráží též specifické potřeby dětí a rodin dané především podmínkami lokality.

² Viz obrázek č. 1: Úrovně podpory dítěte a rodiny z hlediska jejich potřeb.

³ Činnost aktérů podpůrné sítě pro děti a rodiny je vymezena v první řadě příslušnými zákony, nicméně je žádoucí zamýšlet se nad hranicemi jejich kompetencí – co všechno by každý aktér mohl dělat, včetně rezortních přesahů a aktivního zapojení do případové práce.

Síť služeb v každé lokalitě by měla zahrnovat zejména služby preventivního charakteru, služby vzájemně propojené a navazující a zároveň by měla být dostatečně pružná tak, aby reagovala na měnící se potřeby dětí a rodin.

Analýza reálné sítě služeb a návrh její optimální podoby

Analýza reálné sítě služeb zahrnuje přehled aktérů místní sítě – jsou zde zachyceni dostupní aktéři ve všech rolích, v nichž mohou působit, a reagovat tak na potřeby dětí v různých oblastech (vztahy, bezpečí, zdraví, učení se, chování a materiální zajištění) – podrobně viz tabulka č. 1. Reálná síť odráží výstupy mapování provedeného lokálním síťářem a výstupy spolupráce s místními aktéry. Aktéři jsou v tabulce uvedeni typologicky dle subjektu či typu služby. Míra podrobnosti popisu aktérů závisí na velikosti lokality a počtu aktérů.

Kde je prostor pro rozvoj sítě – návrhová část

Reálnou síť služeb zjištěnou v rámci lokality síťáři porovnávali s modelem optimální sítě služeb a s rozsahem potřeb dětí a rodin v lokalitě. Byly tak zjištěny:

- potřeby, které jsou naplněny dostatečně;
- potřeby, které nejsou naplněny vůbec, protože příslušní aktéři nejsou v lokalitě dostupní (nevyplněná, bílá místa v tabulce);
- potřeby, které nejsou naplněny dostatečně z důvodu kapacity, dostupnosti, zacílení služby apod. (aktéři označeni barevně – **oranžovou barvou**); jedná se o oblast dalšího možného rozvoje.

Podrobnější popis a zhodnocení sítě k jednotlivým oblastem potřeb (např. vztahy, bezpečí, zdraví a další) najdete v komentáři k tabulce sítě služeb. Obsahem jsou i doporučení pro rozvoj místní sítě v jednotlivých oblastech.

Jak může být analýza reálné sítě služeb využita?

Analýza bude sloužit představitelům samospráv, poskytovatelům služeb a jejich klientům, donátorům nebo dalším osobám a organizacím, kteří mohou podpořit rozvoj potřebných služeb. Na základě zjištění popsanych analýzou reálné sítě služeb mohou uplatňovat požadavky na další rozvoj sítě (např. v rámci projektových žádostí, komunitních plánů, dotačních programů apod., kdy analýza reálné sítě služeb slouží jako relevantní podklad prokazující podrobné nadrezortní zmapování dostupných služeb).

OPTIMÁLNÍ SÍŤ SLUŽEB PRO DĚTI A JEJICH RODINY

		ÚROVNĚ PODPORY			
		aktéři přímé podpory dítěte	aktéři přímé podpory rodiny	aktéři širší podpory	podpora v rámci komunity
POTŘEBY DÍTĚTE	VZTAHY žít v bezpečném vztahu k sobě, k rodině a komunitě, být přijímán	<ul style="list-style-type: none"> psycholog, psychiatr svěpomocná skupina nizkoprahové zařízení pro děti a mládež (NZDM), terénní pracovník metodik primární prevence, školní metodik prevence programy pro třídní kolektivy inkluzivní programy školní psycholog výchovný poradce učitel, vychovatel služby náhradní rodinné péče (např. kontakt s rodinou) sociální pracovník pobytového zařízení sociálně-aktivizační služba pro rodiny s dětmi (SAS) krizové centrum orgán sociálně-právní ochrany dětí (OSPOD) 	<ul style="list-style-type: none"> rodinné centrum rodinná poradna rodinné konference mediace SAS NZDM OSPOD 	<ul style="list-style-type: none"> volnočasové aktivity (sport, skaut, umělecké kroužky) intervenční centrum poradna pro oběti trestných činů 	<ul style="list-style-type: none"> komunitní centrum komunitní akce zázemi pro setkávání sousedské spolky svěpomocné skupiny
	BEZPEČÍ žít v bezpečí a stabilitě	<ul style="list-style-type: none"> NZDM, terénní pracovník kontaktní centrum, terénní program pro uživatele návykových látek volnočasové aktivity krizové centrum linka bezpečí škola, školní poradenské pracoviště (SPP) peer program komunitní centrum středisko výchovné péče (SVP) - ambulantní zařízení pro děti vyžadující okamžitou pomoc (ZDVOP) lékař učitel Policie ČR, městská policie, asistent prevence kriminality OSPOD 	<ul style="list-style-type: none"> SAS NZDM, terénní pracovník asistent prevence kriminality krizová linka pro rodiče osvěta programy primární prevence rodinné centrum rodinná poradna rodinné konference intervenční centrum rodičovská skupina kontaktní centrum, terénní program pro uživatele návykových látek krizová respitní péče program podpory sousedství OSPOD 	<ul style="list-style-type: none"> Policie ČR, městská policie, asistent prevence kriminality sociální pracovník na obci poradna pro oběti trestných činů starosta, samospráva soud specialista na prevenci na úrovni obce nebo kraje integrováný záchranný systém 	<ul style="list-style-type: none"> dny sousedství preventivní akce v obci osvěta bezpečná hřiště, prostor pro volnočasové aktivity
	ZDRAVÍ vyrůstat v celkové tělesné a duševní pohodě	<ul style="list-style-type: none"> pediatri, pediatrická sestra pečovatelská služba raná péče školní programy podpory zdraví NZDM, terénní pracovník kontaktní centrum, terénní program pro uživatele návykových látek dětský psychiatr, psycholog školní psycholog dětský terapeut OSPOD 	<ul style="list-style-type: none"> SAS raná péče kontaktní centrum, terénní program pro uživatele návykových látek domácí sestra psychiatri, psycholog pro dospělé respitní služba rodinná terapie OSPOD 	<ul style="list-style-type: none"> nemocnice – dětské oddělení pohotovost specialisté – např. dětská chirurgie, ORL, apod. poradna pro závislosti (AT poradna) ozdravná léčebna 	<ul style="list-style-type: none"> preventivní akce na podporu zdraví osvěta dotace obce/kraje na akce na podporu zdraví (vitamíny, ovoce) nebo zlepšování životního prostředí podpora sportu (zázemi)
	UČENÍ SE rozvíjet svůj potenciál, mít radost z poznávání a učení	<ul style="list-style-type: none"> škola sociální pedagog, školský sociální pracovník výchovný poradce pracovník primární prevence NZDM, terénní pracovník volnočasové aktivity pedagogicko-psychologická poradna (PPP) SVP lékař podpora školní přípravy (doučování) asistent pedagoga OSPOD 	<ul style="list-style-type: none"> PPP, SVP SAS rodinné centrum (výchova, učení) sociální pedagog, školský sociální pracovník školní psycholog výchovný poradce etoped, psycholog OSPOD 	<ul style="list-style-type: none"> SPP dům dětí a mládeže (DDM) škola (přesah do komunity) SVP 	<ul style="list-style-type: none"> zázemi pro vzdělávání (knihovny, prostory pro kroužky, poznávací stezky) ocenění vzdělávání (učitelé, žáci, vědci) kulturní akce zahraniční spolupráce dotace obce na pomůcky, dojíždění (do školy)
	CHOVÁNÍ znát hranice, dostat povzbuzení, učit se respektu k sobě i ostatním	<ul style="list-style-type: none"> peer program škola (práce s konkrétním dítětem) asistent pedagoga odborná poradenská pomoc (psycholog, etoped, psychiatr) resocializační program SVP pobytová služba (krátkodobá) probační a mediální služba (PMS) OSPOD 	<ul style="list-style-type: none"> škola (poradenství, spolupráce s rodiči) SAS NZDM - rodičovské skupiny SVP (poradenské/ambulantní služby) asistované kontakty a předávání OSPOD 	<ul style="list-style-type: none"> škola (klima, práce s kolektivy, apod.) volnočasové aktivity zaměřené na posilování zdravých vztahů (skaut, Sokol, sport) církev PMS, resocializační program krizový pobyt 	<ul style="list-style-type: none"> sousedské a komunitní akce BESIP
	MATERIÁLNÍ ZAJIŠTĚNÍ mít zajištěny základní potřeby, nemít hlad, mít dobré zázemí	<ul style="list-style-type: none"> rodinné centrum krizové centrum materiální a potravinová pomoc dům na půl cesty ZDVOP pobytová služba OSPOD 	<ul style="list-style-type: none"> občanská poradna dluhová poradna sociální pracovník obce SAS sociální rehabilitace materiální a potravinová pomoc právní pomoc azylové bydlení sociální bydlení nadace a nadační fondy OSPOD 	<ul style="list-style-type: none"> úřad práce bytová koncepce města komunitní akce zázemi pro setkávání 	<ul style="list-style-type: none"> program obědy do škol pracovní příležitosti obce

Analýza reálné sítě služeb a návrh její optimální podoby v ORP Frenštát pod Radhoštěm

Tabulka č. 1

		ÚROVNĚ PODPORY			
		aktéři přímé podpory dítěte	aktéři přímé podpory rodiny	aktéři širší podpory	podpora v rámci komunity
POTŘEBY DÍTĚTE	VZTAHY žít v bezpečném vztahu k sobě, k rodině a komunitě, být přijímán	<ul style="list-style-type: none"> Psycholog Nízkoprahové zařízení pro děti a mládež (NZDM), Metodik primární prevence, školní metodik prevence Programy pro třídní kolektivy Inkluzivní programy Školní psycholog Výchovný poradce Učitel, Vychovatel Služby náhradní rodinné péče (NRP) Sociálně-aktivizační Služba pro rodiny s dětmi (SAS) Orgán sociálně-právní ochrany dětí (OSPOD) 	<ul style="list-style-type: none"> Rodinná poradna Sociálně-aktivizační služba pro rodiny s dětmi (SAS) Nízkoprahové zařízení pro děti a mládež (NZDM) OSPOD 	<ul style="list-style-type: none"> Volnočasové aktivity (sport, skaut, umělecké kroužky apod.) Intervenční centrum (IC) Poradna pro oběti trestných činů Mateřské centrum Astra 	<ul style="list-style-type: none"> Svépomocné skupiny
	BEZPEČÍ žít v bezpečí a stabilitě	<ul style="list-style-type: none"> Nízkoprahové zařízení pro děti a mládež (NZDM), terénní pracovník Kontaktní centrum (K-centru), terénní program pro uživatele návykových látek Volnočasové aktivity Linka bezpečí Škola, školní poradenské pracoviště Středisko výchovné péče 	<ul style="list-style-type: none"> SAS NZDM Asistent prevence kriminality Krizová linka pro rodiče Osvěta Programy primární prevence Intervenční centrum Rodičovská skupina K-centrum, terénní program pro uživatele návykových látek 	<ul style="list-style-type: none"> Policie ČR, městská policie, asistent prevence kriminality Sociální pracovník na obci Poradna pro oběti trestných činů Starosta, samospráva Soud Specialista na prevenci na úrovni obce nebo kraje Integrovaný záchranný systém 	<ul style="list-style-type: none"> Preventivní akce v obci Osvěta Bezpečná hřiště, prostor pro volnočasové aktivity

	<ul style="list-style-type: none"> • Zařízení pro děti vyžadující okamžitou pomoc (ZDVOP) • Lékař • Učitel • Policie ČR, městská policie, asistent prevence kriminality • OSPOD 	<ul style="list-style-type: none"> • Rodinná poradna • Intervenční centrum • OSPOD 		
<p>ZDRAVÍ</p> <p>vyrůstat v celkové tělesné a duševní pohodě</p>	<ul style="list-style-type: none"> • Pediatri • Raná péče • Školní programy podpory zdraví • NZDM • K-centrum, terénní program pro uživatele návykových látek • Dětský psychiatr, psycholog • Školní psycholog • OSPOD 	<ul style="list-style-type: none"> • Sociálně aktivizační služba • Raná péče • K-centrum, terénní program pro uživatele návykových látek • Psychiatr, psycholog pro dospělé • Rodinná terapie • OSPOD 	<ul style="list-style-type: none"> • Nemocnice • Pohotovost • Specialisté • Poradna pro závislosti 	<ul style="list-style-type: none"> • Preventivní akce na podporu zdraví • Osvěta • Poradna pro závislosti • Dotace obce na akce na podporu zdraví • Podpora sportu
<p>UČENÍ SE</p> <p>rozdíjet svůj potenciál, mít radost z poznávání a učení</p>	<ul style="list-style-type: none"> • Škola • Výchovný poradce • Pracovník primární prevence • NZDM • Volnočasové aktivity • PPP • SVP • Lékař • Podpora školní přípravy • Asistent pedagoga • OSPOD 	<ul style="list-style-type: none"> • PPP, SVP • Sociálně aktivizační služby • Školní psycholog • Výchovný poradce • Etoped, Psycholog • OSPOD 	<ul style="list-style-type: none"> • Školní poradenské centrum • Dům dětí a mládeže • Škola • SVP 	<ul style="list-style-type: none"> • Zázemí pro vzdělávání • Ocenění vzdělávání • Zahraniční spolupráce • Dotace na pomůcky
<p>CHOVÁNÍ</p> <p>znát hranice, dostat povzbuzení, učit se respektu k sobě i ostatním</p>	<ul style="list-style-type: none"> • Škola • Asistent pedagoga • Odborná poradenská pomoc • SVP • Probační a mediační služba (PMS) • OSPOD 	<ul style="list-style-type: none"> • Škola • Sociálně aktivizační služba • NZDM – rodičovské skupiny • SVP • Asistované kontakty a předávání • OSPOD 	<ul style="list-style-type: none"> • Škola • Volnočasové aktivity • Církev • PMS • Krizový pobyt 	<ul style="list-style-type: none"> • BESIP
<p>MATERIÁLNÍ ZAJIŠTĚNÍ</p> <p>mít zajištěny základní potřeby, nemít hlad, mít dobré zázemí</p>	<ul style="list-style-type: none"> • Materiální a potravinová pomoc • Dům na půl cesty • ZDVOP • OSPOD 	<ul style="list-style-type: none"> • Občanská poradna • Dluhová poradna • Sociální pracovník obce • SAS • Materiální a potravinová pomoc • Právní pomoc 	<ul style="list-style-type: none"> • Úřad práce 	<ul style="list-style-type: none"> • Program obědy do škol

			<ul style="list-style-type: none"> • Azylové bydlení • Nadace a nadační fondy • OSPOD 		
--	--	--	--	--	--

Komentář k tabulce sítě služeb a naplňování potřeb dětí (a jejich rodin) v ORP Frenštát pod Radhoštěm a návrh k optimalizaci sítě

VZTAHY – žít v bezpečném vztahu k sobě, k rodině a komunitě, být přijímán

V oblasti naplnění potřeby vztahů jsou využívány služby individuálních terapií v Centru psychologické pomoci Nový Jičín, které se věnuje současně i službám náhradní rodinné péče. Působí zde také dětská klinická psycholožka, která sídlí přímo na Poliklinice ve Frenštátě pod Radhoštěm. S dětmi v této oblasti pracuje NZDM, SVP Nový Jičín, školy a jejich školní poradenská pracoviště. Doprovázení pěstounských rodin a udržování kontaktu svěřených dětí s jejich biologickými rodinami zajišťuje Centrum psychologické pomoci Nový Jičín a Charita Frenštát pod Radhoštěm a Rodina svaté Zdislavy Rožnov pod Radhoštěm. V ORP působí služba SAS pod Charitou Frenštát pod Radhoštěm, kterou zajišťují dvě pracovnice. Zdravé vztahy podporují také volnočasové aktivity realizované například SVČ Astra, sportovní kluby, hasiči, základní umělecká škola apod. Mateřské centrum ve Frenštátě pod Radhoštěm působí v rámci Centra volného času Astra, v minulosti bývalo pod Charitou, kde aktivně působí v rámci SASRD mateřské centrum pro rodiče a malé děti klientů SASRD. Dále jsou podpůrné aktivity pro malé děti a jejich rodiče v centru Replay. Rovněž v některých obcích ORP se rodiče s malými dětmi pravidelně scházejí. Příkladem dobré praxe může být setkávání svépomocné skupiny Anonymních alkoholiků ve Frenštátu pod Radhoštěm.

Prostor pro rozvoj sítě:

Služby krizového centra v ORP Frenštát pod Radhoštěm zcela chybí, ale krizovou podporu nabízí Centrum psychologické pomoci Nový Jičín, tím je služba zabezpečena a dostačující. V rámci Moravskoslezského kraje působí v Ostravě krizové centrum pro děti od 15 let, jehož součástí je krizové lůžko pro rodinu, kde mohou být děti v doprovodu rodičů. Intervenční centrum v tomto ORP také nepůsobí, nejbližší intervenční centrum je v Ostravě či Havířově. Služby dětských psychologů, psychiatrů a jejich dostupnost pro dítě či pro celý rodinný systém jsou kapacitně velmi nedostatečné, čekací lhůty jsou v rozmezí 3 – 6 měsíců. Činnosti školních metodiků prevence jsou v rámci vyčleněných úvazků velmi slabě pokryty a na individuální práci s dětmi mají metodici málo času. Pozice školních psychologů v rámci ORP Frenštát pod Radhoštěm běžně nejsou vytvářeny a pokud ano, jedná se spíše o částečný úvazek. Na plný úvazek je školní psycholog k dispozici na ZŠ Tyršova.

Během mapování lokální síťářka získala informace o tom, že se v ORP realizují rodinné konference a pořádají se případové konference. Chybí terénní práce s dětmi a mládeží. Za rodinným poradenstvím a mediací musí klienti dojíždět, zejména do Nového Jičína nebo Frýdku-Místku, které jsou vzdáleny cca 30 km. Nízkoprahové zařízení pro děti a mládež je určeno pouze pro děti od 13 let.

BEZPEČÍ – žít v bezpečí a stabilitě

V ORP Frenštát pod Radhoštěm jsou dostupné služby NZDM, volnočasové aktivity pro děti, programy primární prevence, osvěta, terénní program pro uživatele návykových látek, a to již pro děti od 12 let. V oblasti potřeby bezpečí jsou k dispozici i školy a školní poradenská pracoviště, služby Policie ČR, městské policie, OSPODu, poradny Centra nové naděje ve Frýdku-Místku, která se věnuje i obětem trestné činnosti. Služby intervenčního centra jsou dostupné v Ostravě či Havířově. Důležitým aktérem v oblasti bezpečí je také SAS Charity Frenštát pod

Radhoštěm. Ve městě funguje asistent prevence kriminality. Od září 2018 poskytuje ve Frenštátu své služby ambulantně, dvakrát týdně, Středisko výchovné péče.

Ve Frenštátě pod Radhoštěm působí koordinátorka prevence kriminality, město realizuje různé aktivity pro zvýšení bezpečnosti prostřednictvím Policie ČR a městské policie. Na každé škole působí protidrogový koordinátor. Město má sepsán dokument o prevenci kriminality a protidrogové prevenci. V rámci terénního poradenství působí v ORP terénní program Renarkonu o.p.s. Novojičínsko, v rámci protidrogové prevence zde proběhla akce „Protidrogový vlak“. Městská policie realizuje program BESIP.

Příkladem dobré praxe může být existence klubu Klubíčko v rámci SAS Charity Frenštát pod Radhoštěm, ve kterém se jedenkrát týdně schází rodiče s dětmi a v rámci skupinové práce probírají různá témata, včetně bezpečí.

Prostor pro rozvoj sítě:

Nejbližší dostupný ZDVOP je Dětské centrum Čtyřlístek v Havířově nebo Dětské centrum Domeček v Ostravě. Služby krizového centra v ORP Frenštát pod Radhoštěm zcela chybí, v rámci Moravskoslezského kraje působí krizové centrum pro děti od 15 let, jehož součástí je krizové lůžko. Existenci peer programů či další programy doprovázení (patroni apod.) nebyly v ORP Frenštát pod Radhoštěm v rámci mapování zaznamenány. NZDM ve Frenštátě pod Radhoštěm nemá programy zaměřené na rodiče a jejich kompetence v oblasti bezpečí dětí, či programy pro celou rodinu. Informace o využívání krizové linky pro rodiče nikdo z aktérů při mapování nezmínil, ale zájemci mohou využít služeb Rodičovské linky, kterou provozuje Linka bezpečí sídlící v Praze a poskytuje pro celou Českou republiku krizovou pomoc a základní sociální poradenství pro rodiče, prarodiče, rodinné příslušníky, pedagogy a všechny dospělé osoby, které mají na starost děti. Během mapování také nebylo zaznamenáno v ORP využití rodinných konferencí. NZDM je dostupné pouze pro starší děti, od 13 let. Poradenství v oblasti drog v ORP chybí. Je k dispozici nejbliž v Kopřivnici a Novém Jičíně. Komunitní centrum není zřízeno. Poradenství pro oběti trestných činů poskytuje Centrum nové naděje ve Frýdku-Místku a další organizace v Ostravě. Aktéři také zmiňovali potřebu širšího zpřístupnění hřišť u škol pro veřejnost, se zajištěnou přítomností terénního pracovníka či správce.

ZDRAVÍ – vyrůstat v celkové tělesné a duševní pohodě

Oblast potřeby zdraví naplňují pediatři a pediatričké sestry, raná péče do lokality dojíždí, jsou dostupné preventivní akce na podporu zdraví a osvěty, dotace obce na podporu zdraví či zlepšování životního prostředí, význam je přikládán i podpoře sportu. V Novém Jičíně je k dispozici Centrum psychologické pomoci. V oblasti školství jsou realizovány programy podpory zdraví. Aktivní v oblasti podpory zdraví je i sociálně aktivizační služba, NZDM a v neposlední řadě i OSPOD.

Prostor pro rozvoj sítě:

Služby dětského psychiatra, dětského psychologa, dětského terapeuta či služby rodinných terapií jsou kapacitně velmi nedostatečně zajištěny. Dětské pacienty přijímá dětská psychiatrická v Novém Jičíně a dětská klinická psychologička ve Frenštátu p. R. Čekací lhůty u dětských psychiatrů či psychologů jsou v rozmezí 3 – 6 měsíců, objednávací doby na rodinnou terapii u Centra psychologické pomoci jsou v kratší. Pozice školních psychologů je zřízena jen na jedné škole v ORP. Nemocnice v ORP není, klienti musí dojíždět do Nového Jičína či Frýdku-Místku, kde jsou také k dispozici dětské pohotovosti a ambulantní specialisté. Aktéři zmiňují nedostatečnou dostupnost poradenství v oblasti závislostí, nejbližší dostupná poradna je v Kopřivnici a Novém Jičíně, dále ve Frýdku-Místku (Modrý Kříž). Své služby nabízí také SVP a PPP Nový Jičín.

UČENÍ SE – rozvíjet svůj potenciál, mít radost z poznávání a učení

V oblasti potřeb učení figurují školy, výchovní poradci, pracovníci primární prevence, asistenti pedagoga, Pedagogicko-psychologická poradna Nový Jičín, Speciálně pedagogická poradna Nový Jičín, v rámci škol probíhá i podpora školní přípravy. V oblasti naplňování potřeby učení působí i NZDM, OSPOD, sociálně aktivizační služby, lékaři. K využití se nabízejí pestré volnočasové aktivity, zázemí pro vzdělávání, probíhají taktéž různé kulturní akce, zahraniční spolupráce, dotace obce na pořízení pomůcek či dojíždění do škol, také jsou oceňováni významní aktéři procesu vzdělávání – úspěšní žáci a pedagogové. Od září poskytuje ve Frenštátu své služby ambulantně, dvakrát týdně, Středisko výchovné péče.

Příkladem dobré praxe může být působení školní asistentky na jedné mateřské škole ve Frenštátu pod Radhoštěm, která pracuje s potenciálně ohroženými dětmi a jejich rodiči. Vytipovává děti a aktivně oslovuje jejich rodiče, nabízí jim podporu, poradenství.

Prostor pro rozvoj sítě:

Pozice sociálního pedagoga a školského sociálního pracovníka se na základních školách v ORP Frenštát pod Radhoštěm nevyskytují. Pozice školního psychologa je zřízena pouze na ZŠ Tyršova ve Frenštátě p. R., přesto, že i jiné školy by měly o jeho služby zájem. Činnost dětských psychologů je kapacitně v ORP Frenštát pod Radhoštěm nedostatečně pokryta (pouze jedna dětská klinická psychologička) a tento personální výpadek ze stejného důvodu nemohou pokrýt ani okolní ORP.

CHOVÁNÍ – znát hranice, dostat povzbuzení, učit se respektu k sobě i ostatním

V rámci potřeb chování působí školy, asistenti pedagoga, středisko výchovné péče (od září 2018 ambulantně dvakrát týdně přímo ve Frenštátu), kurátorka pro mládež v rámci OSPOD, probační a mediační služba v Novém Jičíně, sociálně aktivizační služby, ale i církve a další spolky, kteří zaměřují své volnočasové aktivity i na posilování zdravých vztahů. BESIP se svými aktivitami zasahuje i do tohoto ORP.

Příkladem dobré praxe může být aktivita NZDM směrem k rodičům klientů. Jedná se o setkávání rodičů společně s dětmi pod názvem „Stavte se na kafe“. Děti pro rodiče chystají občerstvení, rodiče jsou seznámeni s programem klubu a hovoří se o tématech spojených s výchovou dětí. V průběhu mapování lokální síťačka zaznamenala pořádání komunitních akcí či sousedských setkání.

Prostor pro rozvoj sítě:

Aktivitu peer programů lokální síťačka při mapování nezaznamenala. Odborná poradenská pomoc pedopsychologů, pedopsychiatrů je kapacitně nedostatečně pokrytá. V průběhu mapování lokální síťačka nezjistila, že by školy měly specifické programy zaměřené na chování dětí, podpůrné programy, nácvik dovedností v oblasti chování se zapojením rodičů. Pro děti není k dispozici resocializační program, do PMS musí dojíždět do Nového Jičína. Pobytová služba ke krátkodobým pobytům není v ORP zajištěna. Pracovnice OSPOD hovořily při mapování o nedostatečně pokryté potřebě zajištění asistovaných kontaktů pro své klienty.

MATERIÁLNÍ ZAJIŠTĚNÍ – mít zajištěny základní potřeby, nemít hlad, mít dobré zázemí

V rámci naplnění potřeby jsou hlavními aktéry Úřad práce Frenštát pod Radhoštěm a Charita Frenštát pod Radhoštěm. Ta poskytuje materiální i potravinovou pomoc. Charita poskytuje například i školní pomůcky pro děti (pokud je někdo daruje do charitativního obchůdku), starší nábytek, oblečení, buď zdarma, nebo za menší finanční obnos. V rámci škol lze využít projektů obědy do škol či je možné využívat i v jiných záležitostech různé nabídky nadací a nadačních fondů. V ORP pracuje také sociální pracovník obce a SAS. V Kopřivnici je azylový dům pro matky s dětmi. Přímo ve Frenštátu je azylová ubytovna pro dospělé, kterou provozuje soukromý majitel. V současné době město zahájilo práci na koncepci sociálního bydlení se snahou vytvořit systém prostupného sociálního bydlení od azylového domu, ubytovny, startovacích bytů, bytů se sociální asistencí, zvýhodněných bytů pro seniory, až po klasický bytový fond - standardní bydlení. Město má bytový fond čítající více než 900 bytů, kdy z toho je 157 bytů v Domech s pečovatelskou službou. V současných pravidlech pro přidělování bytů je určitá část bytového fondu určena pro startovací byty, a také se zvýhodněným nájemným (sociální byty). Rovněž v domech s pečovatelskou službou je nájemné sníženo, oproti zbývajcímu bytovému fondu.

Prostor pro rozvoj sítě:

Nejbližší dostupný ZDVOP je Dětské centrum Čtyřlístek v Havířově nebo Dětské centrum Domeček v Ostravě. Služby krizového centra v ORP Frenštát pod Radhoštěm zcela chybí, v rámci Moravskoslezského kraje působí krizové centrum pro děti od 15 let, jehož součástí je krizové lůžko pro rodinu. Město nemá v současné době vytvořenu koncepci sociálního bydlení, plánovaný projekt vybudování sociálních bytů byl zastaven, avšak na tvorbě koncepce se začíná pracovat.

Aktéři zmiňovali nedostatečnou kapacitu okolních azylových domů pro matky s dětmi (Kopřivnice, Nový Jičín). Za občanským, dluhovým a právním poradenstvím musí rodiny dojíždět do odborných poraden okolních ORP (Nový Jičín, Frýdek-Místek).

Modely spolupráce aktérů sítě

Spolupráce aktérů sítě služeb pro děti a **rodiny je stejně významným předpokladem stability a pevnosti sítě, jako přítomnost aktérů samotných.** Spolupráce a vzájemné vztahy aktérů tvoří pomyslné spojky mezi jednotlivými články sítě. Aktivity aktérů na sebe navazují, a tím jsou efektivnější a cílenější.

Předpokladem funkční spolupráce aktérů v rámci sítě je **dobrá znalost rolí – nejen ostatních aktérů, ale také svých vlastních.** Většině aktérů je připsána základní role (např. role učitele ve vzdělávání dětí), ale je důležité, aby si byli vědomi také svého významu pro naplňování dalších potřeb dětí (např. učitel jako důležitý aktér v oblasti zdraví dětí, bezpečí, chování, vztahů apod.). **Dobře nastavená spolupráce umožní reagovat bezprostředně na měnící se potřeby dítěte a rodiny.**

Spolupráce aktérů v lokalitě může mít mnoho podob, více či méně formálně ukotvených (viz obrázek č. 3: Modely spolupráce aktérů v lokalitě). Žádoucí jsou přitom zejména formy zahrnující větší počet aktérů a fungující na bázi dobrovolné dohody o spolupráci, tedy sledující společný cíl. Ve prospěch dětí ale působí v podstatě jakákoliv forma spolupráce, například i konzultace konkrétního případu.

Modelové schéma spolupráce aktérů jako inspirace a k čemu má sloužit

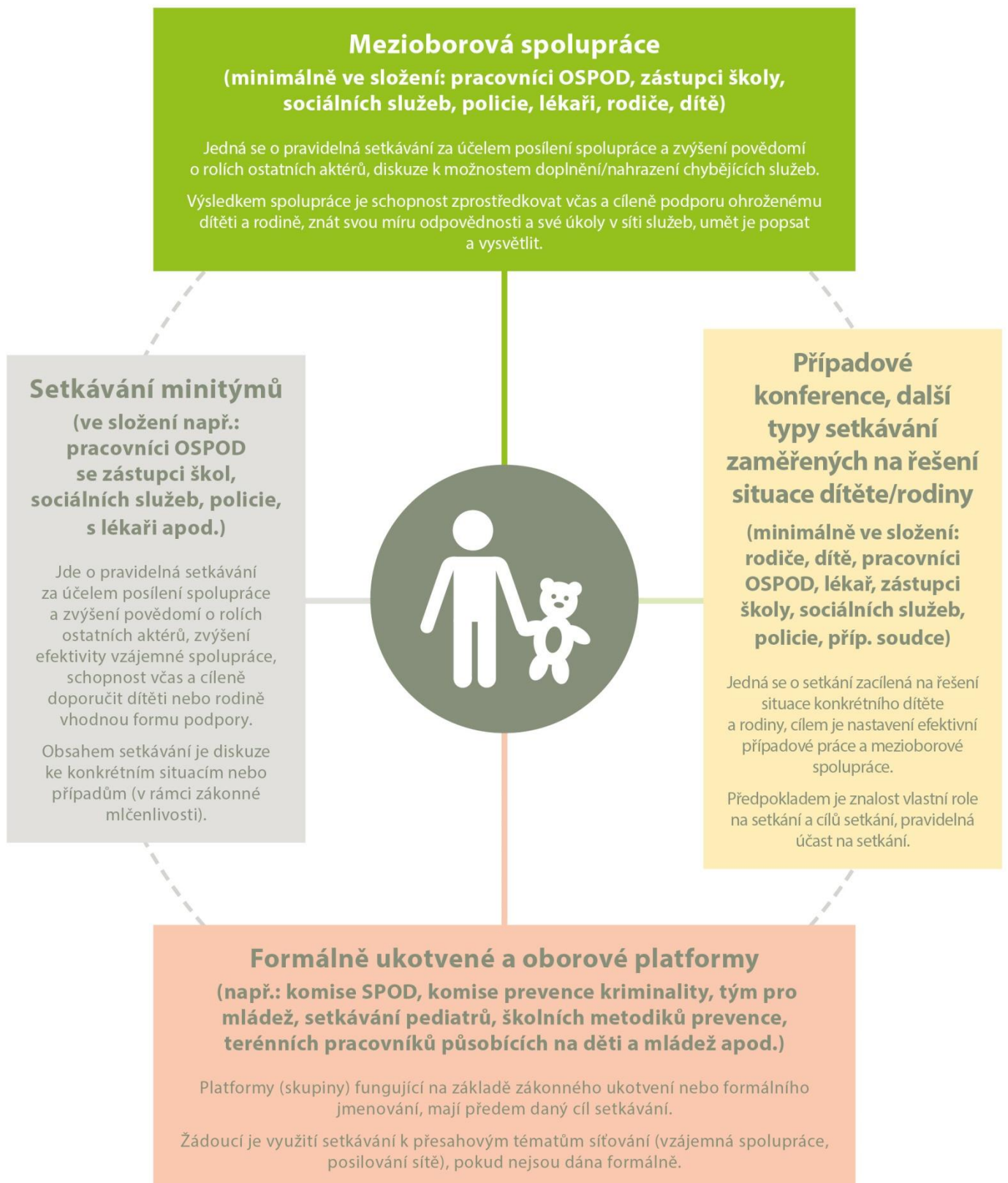
Modelové schéma spolupráce není vyčerpávajícím výčtem všech možných forem spolupráce aktérů, jde o inspirativní schéma, které lze podle potřeby dále doplnit. Tento model má mít jednak význam osvětový v tom smyslu, do jakých forem spolupráce se mohou aktéři zapojovat, jednak poukazuje na další možné, doposud nevyužívané formy, a může tak být podkladem pro další rozvoj spolupráce v lokalitě.

Lokální síťáři na základě provedeného mapování následně zpracovali **model spolupráce aktérů sítě služeb pro děti a rodiny na území konkrétního ORP,** kde do tabulky zachytili výčet existujících místních forem spolupráce (podrobně viz tabulka č. 2).

Popis jednotlivých kategorií schématu „Modely spolupráce aktérů v lokalitě“ (obrázek č. 3)


V obrázku č. 3 najdete vymezení příkladů různých modelů spolupráce aktérů sítě služeb. Mezioborová spolupráce je pro oblast podpory dětí a jejich rodin vnímána jako klíčová platforma (tedy platforma zahrnující co nejširší spektrum aktérů sítě služeb pro děti a jejich rodiny). Nicméně nezastupitelnou úlohu mají jakékoliv jiné, funkční formy setkávání a spolupráce, které se zabývají potřebami dětí a jejich rodin.

MODELY SPOLUPRÁCE AKTÉRŮ NA ÚROVNI OBCÍ S ROZŠÍŘENOU PŮSOBNOSTÍ



Spolupráce aktérů sítě v ORP Frenštát pod Radhoštěm

Tabulka č. 2

	<p>Mezioborová spolupráce</p> <p>Kulaté stoly v oblasti sociálních služeb Mezioborová setkávání aktérů v rámci síťování Cochemská praxe-aktivní spolupráce pracovníků OSPOD a účast v řídicím výboru Spolupráce se soudci</p>	
<p>Setkávání minitýmů</p> <p>OSPOD s dalšími aktéry, např. NZDM Klub Kryt, UP, Charita, Středisko sociálních služeb</p>		<p>Případové konference, další typy setkávání zaměřených na řešení situace dítěte/rodiny</p> <p>Případové konference pořádané OSPOD</p>
	<p>Formálně ukotvené a oborové platformy</p> <p>Komise prevence kriminality a protidrogové prevence Komise SPOD PS pro děti, mládež a rodinu Bytová komise</p>	

Komentář ke spolupráci aktérů sítě v ORP Frenštát pod Radhoštěm

Mezioborová spolupráce

Na popud starostky města se začaly pořádat kulaté stoly. Jde o pravidelné setkávání s nejdůležitějšími partnery v oblasti soc. služeb ve městě (Domov Hortenzie, Charita, Středisko sociálních služeb, vedení města (starostka) a odbor sociálních věcí) cca 4x ročně. V rámci síťování se mezioborově setkávají aktéři z oblasti školství, OSPOD, bezpečnosti, sociálních služeb, apod. na téma dětí s rizikovým chováním i další aktuální témata. Dále probíhají setkávání skupin komunitního plánování.

Setkávání minitýmů

Minitýmy ve složení pracovníci OSPOD, zástupci škol, sociálních služeb, policie, lékařů či jiných odborníků v ORP Frenštát pod Radhoštěm působí. Pozitivní rysy multidisciplinární spolupráce přináší pravidelná setkávání školních metodiků prevence s kurátory pro mládež pořádaná oddělením sociálního poradenství pro mládež, na kterých je vyhodnocována nastavená spolupráce a hledají se cesty vedoucí k jejímu zefektivnění. Dále probíhá setkávání odboru sociálních věcí s pracovníky NZDM, Střediska sociálních služeb Frenštát p. Radhoštěm, ÚP, Charity. V rámci spolupráce nepravidelně probíhají schůzky, na kterých je řešeno aktuální společné téma.

Případové konference, další typy setkávání zaměřených na řešení situace dítěte/rodiny

Počet případových konferencí je průměrně cca 8 ročně, vždy dle potřeby. Případové konference pořádá OSPOD od roku 2012, má výbornou spolupráci s externí facilitátorkou. Případové konference se kromě rodinných příslušníků účastní rovněž osoby zainteresované do případu, odborníci spolupracující s dítětem či rodinou (zástupci služeb, pedagogové, atp.). Nedaří se zajistit účast pediatriů či dětských psychiatrů, což je vzhledem k jejich velkému vytížení pochopitelné. Z toho důvodu v případě potřeby žádá OSPOD alespoň o jejich písemné stanovisko k věci. Případovou konferenci vnímají pracovníci OSPOD jednoznačně jako funkční nástroj a pořádání je hodnoceno kladně i ze strany klientů.

Formálně ukotvené a oborové platformy

Klíčovou meziresortní platformou zaměřenou na oblast ohrožených dětí je komise SPOD, která se schází cca třikrát ročně. Dle zjištění nejsou jako stálí členové zastoupeni někteří důležití aktéři, například pracovníci NZDM, jsou pouze v pozici hostů, což jim neumožňuje plnohodnotně se účastnit jednání. V ORP Frenštát pod Radhoštěm probíhá komunitní plánování, v oblasti zabývající se dětmi a jejich rodinami se jedná o pracovní skupinu Děti, mládež a rodina. Tato pracovní skupina sdružuje aktéry z oblasti sociálních služeb, volnočasových, vzdělávacích a společensko-kulturních služeb a také pracovníky relevantních odborů města Frenštát pod Radhoštěm, včetně OSPOD. Pracovní skupina se věnuje problematice dětí ohrožených společensky nežádoucími jevy i problematice dětí ohrožených nepříznivými vlivy prostředí. Dále se věnuje mladistvým, kteří po dosažení zletilosti opouštějí školská zařízení pro výkon ústavní či ochranné výchovy nebo pěstounskou péči. Činnost pracovní skupiny se soustředí i na rodiny s dítětem, u kterého je vývoj ohrožen v důsledku dopadů dlouhodobě nepříznivé sociální situace. Setkání pracovní skupiny nejsou pravidelná. Pravidelně se schází komise prevence kriminality (řeší i protidrogovou prevenci), bytová komise (pracovník odboru sociálních věcí se pravidelně účastní v případě, že jde o přidělování bytu v Domě s pečovatelskou službou).

Doporučení pro rozvoj sítě v ORP Frenštát pod Radhoštěm

1. Na základě realizace síťování v ORP Frenštát pod Radhoštěm se ukazuje jako přínosné rozvíjet i nadále **meziresortní spolupráci aktérů a jejich pravidelné setkávání**. V návaznosti na již realizované představení vybraných sociálních služeb pracovníkům škol se jeví jako přínosné v pravidelném intervalu pořádat pro školy besedy, přednášky a burzy sociálních služeb, aby byla zajištěna informovanost výchovných poradců, školních metodiků prevence, školních psychologů a ředitelů škol o možnostech spolupráce se sociálními službami v rámci podpory ohrožených dětí a jejich rodin. Aktéři mají zájem diskutovat například nad tématy rizikového chování dětí a mládeže, závislostí apod.
2. Na základě mapování potřeb a spolupráce s aktéry je doporučeno **pokračovat v hledání dalších aktérů sítě služeb pro ohrožené děti a jejich rodiny, kteří by se ujali poskytování terénních etopedických služeb** (ambulantní služby jsou zajištěny díky SVP Nový Jičín).
3. Dále je vhodné podpořit **vznik vrstevnických (peer) programů či jiné formy dobrovolnické podpory ohrožených dětí, podpořit komunitní aktivity zaměřené na posilování sousedských vztahů a vzájemné podpory i aktivity v oblasti rozvoje rodičovských kompetencí** (například v rámci činnosti komunitních center, rodinných a mateřských center, nízkoprahových zařízení pro děti a mládež či střediska výchovné péče).
4. Někteří aktéři vnímají nedostatečnou **dostupnost nízkoprahových služeb pro děti mladšího školního věku**, a to formou ambulantní i terénní (například případné zpřístupnění dětských hřišť při ZŠ).
5. Z mapování potřeb vyplynula vhodnost zahájit **terénní sociální práci s dětmi a mládeží** na území ORP (streetwork), v místech, kde se scházejí děti a mládež.
6. **Dostupnost krizové pomoci v ORP Frenštát pod Radhoštěm pro děti a jejich rodiny** by bylo možno v omezeném rozsahu zajistit podporou některého stávajícího aktéra, který by vyškolil a pro krizové intervence vyčlenil určitého pracovníka. Komplexní krizovou pomoc dětem a jejich rodinám by pak mělo celo krajsky poskytovat specializované krizové centrum, které v kraji chybí. Dostupnost krizové pomoci by mohla také zvýšit lepší informovanost občanů o možnostech využití telefonických krizových linek.
7. Lokální síťačka doporučuje k řešení obtížných situací rodin **využívat nejen případové konference, ale také rodinné konference**. Bylo by žádoucí podpořit pracovníky SPOD v zadávání rodinných konferencí, mimo jiné jako nástroje prevence umístění dětí do ústavní výchovy.

Doporučení vycházejí ze zjištěného aktuálního stavu sítě (k datu vzniku dokumentu).

Závěrem

Děkuji všem aktérům sítě pro ohrožené děti a jejich rodiny v ORP Frenštát pod Radhoštěm za jejich čas, který mi věnovali při mapování i při společné práci na dílčích cílech mé strategie, za jejich vysoké pracovní nasazení, profesionalitu, zapálení pro svou činnost a ochotu hledat nová řešení, která by byla přínosem pro děti a jejich rodiny.

PhDr. Radka Mohylová, lokální síťačka

Použité zdroje

1. Český statistický úřad, 2018 [online]. ČSÚ. [cit. 31. 8. 2018]. Dostupné z: <https://www.czso.cz>
2. Informace z telefonického rozhovoru s pracovníci Úřadu práce, pobočka Frenštát pod Radhoštěm, telefonát uskutečněn 1. 10. 2018.

Potřebujete více informací?

K síťování ve vaší obci či kraji?

Obrat'te se na lokální síťáčku **PhDr. Radku Mohylovou**, e-mail: radka.mohylova@mpsv.cz, krajskou koordinátorku síťování **Mgr. Hanu Žurovcovou**, e-mail: hana.zurovcova@mpsv.cz, tel: 778 433 582 či krajského síťáře, **Jiřího Dvořáka**, e-mail: jiri.dvorak@mpsv.cz, tel: 778 730 511.

K aktivitě síťování?

Obrat'te se na odborného garanta **Mgr. Štěpána Bolfa**, e-mail: stepan.bolf@mpsv.cz, tel.: 221 923 647, 775 853 476 nebo na vedoucí oddělení transformace služeb pro rodiny a děti, odbor ochrany práv dětí **Mgr. Kristýnu Jůzovou Kotalovou**, e-mail: kristina.kotalova@mpsv.cz, tel.: 221 922 255, 724 178 744.



Příloha – popis rolí aktérů sítě

Popis rolí jednotlivých aktérů

Činnost všech aktérů je dána (rezortním) zákonným vymezením, které zpravidla určuje jejich roli v systému ochrany dětí a rodin. K tomu je obvykle dána i nějaká z forem vzájemné spolupráce aktérů (např. oznamovací povinnost, možnost zprostředkování odborných služeb, apod.). Pokud jde o přesah základních rolí jednotlivých aktérů, zejména směrem ke vzájemné spolupráci, existuje jen velmi málo objektivně daných překážek, které by takovým přesahům či mezioborové spolupráci bránily.

Při tvorbě a rozvoji sítě je tedy role jednotlivých aktérů vždy třeba posuzovat v nejširším možném náhledu, včetně toho, že jsou aktérům jejich role zvědomovány. Tím lze dosáhnout maximálního využití jejich kapacit.

Jak jsou vymezeny role aktérů

Níže uvedený popis rolí jednotlivých aktérů je odvozen **z potřeb dětí**. Relevance aktérů v rámci sítě služeb je podmíněna tím, že danou roli aktivně naplňují (tj. dva aktéři stejného typu, např. školy, mají svou základní činnost dánu a budou jistě označeni za aktéry v oblasti potřeb učení, ale je možné, že pouze jedna ze škol bude též relevantním aktérem i pro oblast tělesného a duševního zdraví např. proto, že je zapojena do preventivních programů, aktivně spolupracuje s lékaři apod.).

Jedná se o výčet příkladů, často se vyskytujících rolí jednotlivých aktérů, tedy o inspirativní, nikoliv úplný výčet rolí. Pro optimální podobu sítě služeb je nutné zvažovat všechny možné role aktérů v maximální možné šíři.

Vztahy

1. Aktéři přímé podpory dítěte

- psycholog, psychiatr = dostupnost služby pro celou rodinu, vč. dostupnosti přímo pro samotné dítě, zaměření na vztahovou problematiku, rodičovské spory
- svépomocná skupina = skupiny pro děti (zajištění bezpečného prostředí, případně facilitace setkání), kde se mohou scházet děti ohrožené mimo jiné vztahy v rámci rodiny
- nízkoprahové zařízení pro děti a mládež (NZDM), terénní pracovník = významná je kapacita a přístupnost služby, zaměření služby na vztahovou problematiku (vztahy dětí s rodiči, s vrstevníky), terénní pracovník NZDM působící přímo v místech, kde se schází dětské skupiny/skupiny
- metodik primární prevence, školní metodik prevence = kapacita, dostupnost, rozsah služeb, zaměření na vztahy, vnímání této role dětmi
- programy pro třídní kolektivy = realizace programů pro kolektivy, jejich využití v případě individuální potřeby dítěte
- inkluzivní programy = aktivní využívání podpůrných opáření, kapacita pedagoga reagovat na individuální potřeby dítěte
- školní psycholog = dostupnost (dostatečná kapacita), zaměření (mimo jiné) na problematiku vztahů, individuální konzultace, práce s kolektivy/skupinami
- výchovný poradce = viz školní psycholog
- učitel, vychovatel = aktivní práce se vztahy v rámci třídy, kolektivu, individuální konzultace, aktivní spolupráce s OSPOD a službami, prevence
- služby náhradní rodinné péče (NRP) = doprovodné organizace, OSPOD, služby pro adoptivní rodiče, zaměření na vztahy a kontakty mezi dětmi a biologickými rodiči

- sociální pracovník pobytového zařízení = sociální pracovník školského, zdravotnického zařízení nebo pobytové sociální služby, zaměřeni na udržení a podporu kontaktu dítěte s rodiči, aktivní spolupráce s OSPOD
- sociálně-aktivizační služba pro rodiny s dětmi (SAS) = specifické zaměření na vztahovou problematiku, dostupnost služby též pro děti
- krizové centrum = zaměření na problematiku vztahů a bezpečí
- orgán sociálně-právní ochrany dětí (OSPOD) = relevantní role v případě, že se jedná o dítě ohrožené dle § 6 zákona č. 359/1999 Sb., o SPOD

2. Aktéři přímé podpory rodiny

- rodinné centrum = relevantní role, pokud služby zahrnují specifický program na problematiku mezilidských vztahů, rodičovských sporů, vztahů rodičů k dětem, vztahů mezi dětmi
- rodinná poradna = specializace na téma mezilidských vztahů
- rodinné konference = koordinovaná setkání širší rodiny a blízkých osob k podpoře rodiny a hledání zdrojů opory
- mediace = dostupné, dostatečně kvalitní služby jako řešení vztahových sporů
- sociálně-aktivizační služba pro rodiny s dětmi (SAS) = pokud zahrnuje specifické zaměření na vztahy v rámci rodiny, kombinace programů pro rodiče, děti, celou rodinu
- nízkoprahové zařízení pro děti a mládež (NZDM) = specificky zaměřený program na problematiku vztahů, konzultace, přednášky, semináře, zapojení do případové práce
- orgán sociálně-právní ochrany dětí (OSPOD) = relevantní role v případě, že se jedná o dítě ohrožené dle § 6 zákona č. 359/1999 Sb., o SPOD

3. Aktéři širší podpory

- volnočasové aktivity (sport, skaut, umělecké kroužky, apod.) = podpora rozvoje vztahů mezi dětmi, spolupráce, vzájemného respektu
- intervenční centrum (IC) = služba zahrnující podporu řešení problematiky domácího násilí, práce s oběťmi i pachateli domácího násilí
- poradna pro oběti trestných činů = poradenství a právní pomoc, orientace v právech obětí, návrhy na jejich odškodnění

4. Podpora v rámci komunity

- komunitní centrum = místo pro setkávání, organizovaná nebo neorganizovaná činnost, dostupná kontaktní osoba (poradenství, zprostředkování informací nebo služeb)
- komunitní akce = různé typy komunitních akcí zaměřených na vztahy, např. dny sousedství apod.
- zázemí pro setkávání = vytváření prostor pro neformální setkávání – obecní prostory, komunitní centra, využití prostor škol, knihoven apod.
- sousedské spolky = společné akce, setkávání, poskytování vzájemné podpory mezi sousedy
- svépomocné skupiny = skupiny zaměřené na vzájemnou podporu, mimo jiné v oblasti vztahů (např. rodiče procházející rozvodem nebo rozchodem apod.)

Bezpečí

1. Aktéři přímé podpory dítěte

- nízkoprahové zařízení pro děti a mládež (NZDM), terénní pracovník = bezpečné trávení volného času, přednášky o rizicích, prevenci, konzultace, hodnoty a normy, sebezpoznání dítěte, terénní pracovník NZDM působící přímo v místech, kde se schází dětské skupiny/skupiny
- kontaktní centrum (K-centrum), terénní program pro uživatele návykových látek = prevence a řešení závislosti, konzultace pro děti i rodiče, preventivní programy na školách a v místech, kde tráví děti a mladí lidé volný čas

- volnočasové aktivity = všeobecně různé více či méně organizované programy (sport, zájmové kroužky apod.), kde děti mohou trávit bezpečným způsobem volný čas, seznamují se s riziky, nalézají nebo překonávají své hranice, učí se odpovědnosti apod.), jde o dostupnost volnočasových aktivit a jejich prahovost (tj. nejen to, jestli tam aktivita je, ale také zda do ní chodí děti z cílové skupiny – tj. ohrožené)
- krizové centrum = zaměření na problematiku vztahů a bezpečí
- linka bezpečí = podmínkou efektivního využívání je povědomí dětí o existenci linky (osvěta)
- škola, školní poradenské pracoviště = programy prevence realizované ve škole, programy proti šikaně, vzdělávání o rizicích na internetu, mezi lidmi, v dopravě apod., přítomnost pracovníka, se kterým děti mohou řešit pocit ohrožení, CAN apod.
- peer program = existence a dostupnost programů, další programy doprovázení (patroni apod.)
- komunitní centrum = dostupný prostor, kam mohou děti samy přicházet, v případě potřeby je jim zajištěno poradenství nebo zprostředkována odborná pomoc, nebo se mohou zapojit do programu, hlavní podmínkou je prahovost/dostupnost centra
- středisko výchovné péče (SVP) = pokud je součástí ambulantní či velmi snadno dostupná forma péče, kam by dítě mohlo přijít i samo, kdyby se necítilo bezpečně z důvodu chování osob ve svém okolí nebo by si nevědělo rady se svým vlastním chováním
- zařízení pro děti vyžadující okamžitou pomoc (ZDVOP) = důležitá je dostupnost zařízení a dostupnost navazujících odborných služeb, včetně samotných dětí
- lékař = povědomí o ohlašovací povinnosti, rozpoznání ohrožení dítěte (sociální rozměr), ochota zapojit se do případové práce, účast v komisích, preventivních skupinách apod.
- učitel = povědomí o ohrožení dítěte, zkušenosti se zapojováním se do řešení situace dětí ohrožených v oblasti bezpečí, tj. kompetence rozpoznat a ohlásit takový případ, v případě zjištěného ohrožení dítěte se zapojit do případové práce apod.
- Policie ČR, městská policie, asistent prevence kriminality = pokud je dostupný specialista na problematiku dětí a mládeže nebo CAN, zda se policie nějak aktivně zapojuje do případové práce, spolupracuje s OSPOD, dělá preventivní programy apod.
- orgán sociálně-právní ochrany dětí (OSPOD) = relevantní role v případě, že se jedná o dítě ohrožené dle § 6 zákona č. 359/1999 Sb., o SPOD

2. Aktéři přímé podpory rodiny

- sociálně-aktivizační služba pro rodiny s dětmi (SAS) = služba zahrnuje podporu rodičů, případně přímo dětí, specifické zaměření na oblast bezpečí
- nízkoprahové zařízení pro děti a mládež (NZDM), terénní pracovník = služba má programy zaměřené na rodiče a jejich kompetence v oblasti bezpečí dětí, nebo programy pro celou rodinu, terénní pracovník NZDM působící přímo v místech, kde se schází dětské skupiny/skupiny
- asistent prevence kriminality (APK) = dostupná pochůzková služba, když je zjištěno, přímo řeší děti v ohrožení, upozorní rodiče, nebo se na ně mohou rodiče obracet apod.
- krizová linka pro rodiče = existuje povědomí o lince pro rodiče, kteří se potýkají s problémy v oblasti bezpečí dětí – nedokážou děti hlídat, žijí v prostředí, které není bezpečné, mají podezření, že dítěti někdo ublížil nebo by mohl, či se sami obávají, že by mohli dítě ohrozit
- osvěta = dostupnost specifických osvětových a informačních programů organizovaných městem, policií, lékaři, poskytovateli služeb apod.
- programy primární prevence = programy určené také pro rodiče nebo celé rodiny
- rodinné centrum = mateřská nebo rodičovská centra, která mají v programu téma bezpečí – přednášky či poradenství, centra jsou dostupná, nízkoprahová
- rodinná poradna = zajištění konzultací z oblasti bezpečí dětí, týrané, zneužívané a zanedbávané děti (CAN)
- rodinné konference = koordinovaná setkání širší rodiny a blízkých osob k podpoře rodiny a hledání zdrojů opory
- intervenční centrum = programy pro rodiče ohrožené násilím, programy pro děti nebo rodiče s dětmi
- rodičovská skupina = svépomocné skupiny (např. v rámci rodinného či komunitního centra), pro rodiče, jejichž dítě bylo vystaveno nebezpečí, stalo se obětí, ohrožuje jiné děti, nebo jsou ohroženi sami a rodiče a má to vliv na děti, případně mají sami obavy, že by oni sami mohli dítě ohrozit

- kontaktní centrum (K-centrum), terénní program pro uživatele návykových látek = programy pro rodiče, jejichž děti jsou ohroženy závislostí, programy pro závislé rodiče
- krizová respitní péče = zajištění krizové péče o dítě, které bylo ohroženo (např. v situaci domácího násilí, CAN)
- program podpory sousedství = sousedské nebo domovní iniciativy, např. na zajištění bezpečí v okolí domu, na ulici, vzájemný dohled nad dětmi apod.
- orgán sociálně-právní ochrany dětí (OSPOD) = relevantní role v případě, že se jedná o dítě ohrožené dle § 6 zákona č. 359/1999 Sb., o SPOD

3. Aktéři širší podpory

- Policie ČR, městská policie, asistent prevence kriminality (APK) = dostatečný počet policistů/asistentů k zajištění pochůzkové činnosti tam, kde může dojít k ohrožení dětí, kolem škol, na sídlištích, v sociálně vyloučených lokalitách (SVL), povědomí policistů/asistentů o rizicích ohrožujících bezpečí dětí
- sociální pracovník na obci = terénní práce s rodinami, poradenství, prevence
- poradna pro oběti trestných činů = poradenství a právní pomoc, orientace v právech obětí, návrhy na jejich odškodnění
- starosta, samospráva = podpora programů pro posilování bezpečí, např. osvětové a informační akce, poradenství občanům, bezpečnostní komise a plán apod.
- soud = specializace na děti – oběti a pachatele, otevřenost, zohlednění specifických potřeb dětí, časová dostupnost (rychlost)
- specialista na prevenci na úrovni obce nebo kraje = vývoj, podpora a sledování efektivity místních programů prevence
- integrovaný záchranný systém = prevence a osvěta

4. Podpora v rámci komunity

- dny sousedství = akce ve společných prostorách, seznamování se navzájem, hledání řešení rizik v lokalitě apod.
- preventivní akce v obci = doprava, zdraví, kriminalita
- osvěta = přednášky, semináře pro rodiče nebo pracovníky s dětmi (putovní akce, celostátní akce)
- bezpečná hřiště, prostor pro volnočasové aktivity = místa, kde mohou děti/rodiny trávit volný čas

Zdraví

1. Aktéři přímé podpory dítěte

- pediatr, pediatriká sestra = ideálně zahrnuta práce s rodinou, plnění oznamovací povinnosti, účast na případových konferencích nebo v jiných týmech, operativní spolupráce s OSPOD, návštěvy u dětí doma (domácí sestry)
- pečovatelská služba = pokud jsou cílovou skupinou i rodiny s dětmi
- raná péče = zapojení do případové práce, individuální plán ochrany dítěte (IPOD), sociální rozměr práce
- školní programy podpory zdraví = obědy do škol, ovoce, mléko, preventivní prohlídky
- nízkoprahové zařízení pro děti a mládež (NZDM), terénní pracovník = konzultace či přednášky v oblasti zdraví (hygiena, prevence, závislosti, sexuální zdraví, výživa apod.), terénní pracovník NZDM působící přímo v místech, kde se schází dětské skupiny/skupiny
- kontaktní centrum (K-centrum), terénní program pro uživatele návykových látek = programy zaměřené na děti anebo rodiče, preventivní programy na školách a v místech, kde tráví děti a mladí lidé volný čas
- dětský psychiatr, psycholog = podmínkou je dostatečná kapacita, zapojení do případové práce
- školní psycholog = podmínkou je dostatečná kapacita, přesah do práce s rodinou
- dětský terapeut = kapacita odpovídající potřebám dětí/rodin v lokalitě
- orgán sociálně-právní ochrany dětí (OSPOD) = relevantní role v případě, že se jedná o dítě ohrožené dle § 6 zákona č. 359/1999 Sb., o SPOD

2. Aktéři přímé podpory rodiny

- sociálně-aktivizační služba pro rodiny s dětmi (SAS) = zahrnutí tématu zdraví do služby, přednášky, konzultace, osvěta
- raná péče = zaměření služby na práci s celou rodinou a na případovou práci
- kontaktní centrum (K-centrum), terénní program pro uživatele návykových látek = program zaměřený na práci s celou rodinou, zapojení do případové práce
- domácí sestra = návštěvy rodin preventivně a v případě potřeby, u rizikových rodin – vzhledem k tomu, že aktuálně není ukotveno, tak je relevantní jakákoliv forma návštěv
- psychiatr, psycholog = podpora rodičů z hlediska toho, aby dobře zvládali péči o děti
- respitní služba = služby zaměřené na rodiny se zátěží, ideálně širší cílová skupina (nejen děti s postižením)
- rodinná terapie = terapeutické služby zaměřené na práci s celou rodinou
- orgán sociálně-právní ochrany dětí (OSPOD) = relevantní role v případě, že se jedná o dítě ohrožené dle § 6 zákona č. 359/1999 Sb., o SPOD

3. Aktéři širší podpory

- nemocnice – dětské oddělení = dostatečná kapacita, možnost přítomnosti rodičů, sociální pracovník, přesah do případové práce a prevence
- pohotovost = dostupnost, plnění oznamovací povinnosti, případně zapojení do prevence
- specialisté = dostupnost, případně zahrnutí rodiny do péče, spolupráce
- poradna pro závislosti (AT poradna) = léčba závislostí rodičů
- ozdravná léčebna = ozdravné pobyty pro děti nebo děti a rodiče

4. Podpora v rámci komunity

- preventivní akce na podporu zdraví = sportovní nebo zdravotně preventivní akce, Zdravé město apod.
- osvěta = přednášky, letáky na téma zdraví, péče o zdraví
- dotace obce/kraje na akce na podporu zdraví nebo zlepšování životního prostředí = distribuce vitamínů, pomůcek, zdravotní péče apod.
- podpora sportu = zázemí, dostupné kroužky, kluby

Učení se

1. Aktéři přímé podpory dítěte

- škola = vzdělávání s ohledem na individuální potřeby dítěte, využívání podpůrných opatření, spolupráce s rodinou, zprostředkování navazujících služeb pro rodiny s dětmi
- sociální pedagog, školský sociální pracovník = spolupráce s dítětem a rodinou, zprostředkování služeb dítěti/rodině, spolupráce s navazujícími službami
- výchovný poradce = zaměření práce s dítětem v kontextu jeho rodiny, propojení na externí služby
- pracovník primární prevence = prvotní identifikace potřeby podpory nebo ohrožení dítěte, návaznost na podpůrné služby, přímá podpora dítěte
- nízkoprahové zařízení pro děti a mládež (NZDM), terénní pracovník = edukační programy pro děti (programy, přednášky), zprostředkování podpory školní přípravy, motivační programy, konzultace, včetně působení mimo školu (v terénu)
- volnočasové aktivity = kroužky zaměřené na rozvoj znalostí a dovedností, motivaci dětí, sebepoznání
- pedagogicko-psychologická poradna (PPP) = přímá podpora dětí v kontextu podpory rodiny
- střediska výchovné péče (SVP) = programy zaměřené na prevenci, podporu dítěte v kontextu jeho rodiny
- lékař = sledování povědomí dítěte o vlastním zdraví, edukace dětí, identifikace rizik
- podpora školní přípravy (doučování) = podpora dítěte v rozvoji školních dovedností, posilování kompetencí a motivace ke vzdělávání, optimálně ve spolupráci s rodinou
- asistent pedagoga = zohlednění specifických potřeb dítěte, zapojení rodiny

- orgán sociálně-právní ochrany dětí (OSPOD) = relevantní role v případě, že se jedná o dítě ohrožené dle § 6 zákona č. 359/1999 Sb., o SPOD

2. Aktéři přímé podpory rodiny

- pedagogicko-psychologická poradna, středisko výchovné péče (PPP, SVP) = poskytované služby zahrnují rodinu dítěte, jsou provázány na další podpůrné služby
- sociálně-aktivizační služby pro rodiny s dětmi (SAS) = včetně zprostředkování služby rozvoje školských dovedností, podpora a motivace celé rodiny ke vzdělávání
- rodinné centrum (výchova, učení) = programy zaměřené na podporu a rozvoj vzdělávání
- sociální pedagog, školský sociální pracovník = role prostředníka mezi školou a rodinou, práce s celou rodinou, zprostředkování navazujících služeb
- školní psycholog = podpora dítěte v rámci podpory jeho rodiny, zprostředkování navazujících služeb
- výchovný poradce = viz školní psycholog
- etoped, psycholog = dostupnost služeb, ambulantní služby, práce s celou rodinou
- orgán sociálně-právní ochrany dětí (OSPOD) = relevantní role v případě, že se jedná o dítě ohrožené dle § 6 zákona č. 359/1999 Sb., o SPOD

3. Aktéři širší podpory

- školní poradenské pracoviště (ŠPP) = služby zaměřené na práci s celou rodinou (poradenství, konzultace, motivační programy, podpůrná opatření, navazující služby)
- dům dětí a mládeže (DDM) = volnočasové aktivity, zaměření na rozvoj vzdělávacích kompetencí dítěte, motivaci
- škola = aktér místní sítě služeb, zapojení do mezioborových platforem
- středisko výchovné péče (SVP) = aktér místní sítě služeb, zapojení do mezioborových platforem

4. Podpora v rámci komunity

- zázemí pro vzdělávání (knihovny, prostory pro kroužky, poznávací stezky) = prostory volně dostupné pro vzdělávání dětí, zájmovou činnost
- ocenění vzdělávání (učitelé, žáci, vědci) = motivační programy
- kulturní akce = akce na podporu vzdělávání, vědomostní akce
- zahraniční spolupráce = partnerství měst, studijní pobyty, výměny
- dotace obce na pomůcky, dojíždění do školy

Chování

1. Aktéři přímé podpory dítěte

- peer program = kapacita programů, jejich zaměření na poskytování pozitivních vzorů chování
- škola = ve vztahu k jednotlivci, vypracovaný systém podpory jednotlivce, návaznost na další podpůrné služby, možnost dítěte se obrátit na školu s žádostí o pomoc
- asistent pedagoga = přímá podpora dítěte nad rámec vzdělávání, tj. výchova, normy apod.
- odborná poradenská pomoc = kapacita a dostupnost služeb psychologa, etopeda, psychiatra, provázanost se školou a s rodinou
- resocializační program = kapacita, dostupnost, kvalita
- středisko výchovné péče (SVP) = ambulantní a terénní služba, přímá dostupnost pro děti
- pobytová služba = řešení akutních problémů s chováním, možnost krátkodobých krizových pobytů
- probační a mediační služba (PMS) = programy pro děti, dostupnost, kvalita, možnost vstupu na žádost dítěte
- orgán sociálně-právní ochrany dětí (OSPOD) = relevantní role v případě, že se jedná o dítě ohrožené dle § 6 zákona č. 359/1999 Sb., o SPOD

2. Aktéři přímé podpory rodiny

- škola = specifické programy zaměřené na chování dětí, podpůrné programy, nácvik dovedností v oblasti chování se zapojením rodičů
- sociálně-aktivizační služba pro rodiny s dětmi (SAS) = specifický program zaměřený na posilování rodičovských dovedností v oblasti výchovy a stanovování hranic
- nízkoprahové zařízení pro děti a mládež (NZDM) = zprostředkování podpůrných skupin pro rodiče k posílení výchovných kompetencí
- středisko výchovné péče (SVP) = ambulantní nebo terénní forma, práce s celou rodinou
- asistované kontakty a předávání = služby podpory dítěte v náročných situacích, podpora zvládání emocí a chování dítěte i rodičů
- orgán sociálně-právní ochrany dětí (OSPOD) = relevantní role v případě, že se jedná o dítě ohrožené dle § 6 zákona č. 359/1999 Sb., o SPOD

3. Aktéři širší podpory

- škola = role učitele, výchovný poradce, dalších členů sboru mimo rámec vzdělávací složky, tj. výchova a socializace, normy, vytváření pozitivních vztahů + zařazení tématu etiky a morálky do výuky, praktický nácvik
- volnočasové aktivity zaměřené na posilování zdravých vztahů (skaut, Sokol, sport) = dostupnost, zejm. pro děti z ohrožených rodin (např. sociálně vyloučené lokality)
- církve = programy pro rodiny a děti – volnočasové aktivity, konzultace k otázkám výchovy a chování
- probační a mediační služba (PMS), resocializační program = programy zaměřené na posílení pozitivních forem chování
- krizový pobyt = krátkodobé umístění dítěte v pobytové službě v situaci závažných obtíží v oblasti chování, podmínkou je minimální délka pobytu a bezprostřední zajištění odborné podpory

4. Podpora v rámci komunity

- sousedské a komunitní akce = akce ke vzájemnému poznávání, navazování vztahu důvěry, interkulturní akce apod.
- BESIP = preventivní akce, nácvik pravidel, ohleduplnosti

Materiální zajištění

1. Aktéři přímé podpory dítěte

- rodinné centrum = programy pro děti, které jsou vystaveny riziku nedostatečné péče
- krizové centrum = řešení akutního ohrožení dítěte, včetně zanedbání péče, přístupné i pro samotné děti
- materiální a potravinová pomoc = cílená a koordinovaná distribuce, spolupráce s OSPOD
- dům na půl cesty = zajištění základní péče mladistvým, dostatečnost kapacity, včetně otázky věkové hranice
- zařízení pro děti vyžadující okamžitou pomoc (ZDVOP) = relevantní kapacita, přístupnost přímo pro děti, podstatné je zapojení do případové práce
- pobytová služba = dětský domov, kojenecký ústav apod., kde je možné zajistit krizový pobyt na žádost dítěte, resp. na bázi dobrovolnosti
- orgán sociálně-právní ochrany dětí (OSPOD) = relevantní role v případě, že se jedná o dítě ohrožené dle § 6 zákona č. 359/1999 Sb., o SPOD

2. Aktéři přímé podpory rodiny

- občanská poradna = poradenství rodičům zaměřené na práci, příjmy, dávky, sousedské vztahy, spolupráci se školou apod.
- dluhová poradna = komplexní řešení finanční situace rodiny
- sociální pracovník obce = terénní práce v rodinách, poradenství zaměřené na základní péči, doprovázení
- sociálně-aktivizační služba pro rodiny (SAS) = specializace služby na podporu rodičů v zajištění základní péče o děti
- sociální rehabilitace = relevance služby, pokud je zaměřena na posílení základních rodičovských dovedností, práce s rodiči a dětmi v přirozeném prostředí
- materiální a potravinová pomoc = koordinovaná pomoc rodinám, spolupráce s OSPOD a soc. službami (zacílení pomoci)
- právní pomoc = dostupná právní pomoc rodinám
- azylové bydlení = azylové bydlení, ideálně pro celé rodiny s dětmi
- sociální bydlení = jakákoliv forma bydlení dostupného pro ohrožené rodiny s dětmi (nemusí jít jen o oficiální sociální byty)
- nadace a nadační fondy = podpora rodin v nouzi (nájemné, školní pomůcky, bezúročné půjčky apod.)
- orgán sociálně-právní ochrany dětí (OSPOD) = relevantní role v případě, že se jedná o dítě ohrožené dle § 6 zákona č. 359/1999 Sb., o SPOD

3. Aktéři širší podpory

- úřad práce = programy podpory pro rodiče, aktivní podpora zaměstnávání, rekvalifikace, kariérové poradenství
- bytová koncepce města = zohlednění potřeb ohrožených rodin s dětmi v bytové politice města
- komunitní akce = sbírky, dobročinné trhy apod.
- zázemí pro setkávání = místa, kde se mohou rodiny s dětmi scházet, je dostupné základní vybavení, případně občerstvení, knihy, hračky apod.

4. Podpora v rámci komunity

- program obědy do škol = podpora škol z úrovně kraje nebo obce k zapojení do programů, případně realizace lokálních specifických programů
- pracovní příležitosti obce = veřejně prospěšné práce, společensky účelná pracovní místa, dotovaná místa, obecní místa, podporované zaměstnávání apod.