

Síťování služeb pro děti a jejich rodiny

Analýza místní sítě služeb a návrh její optimální podoby

Kraj Vysočina

ORP Třebíč

Lokální síťařka: Mgr. Martina Bártová

Zpracováno k: 9/2018

Klíčová aktivita 1 – Podpora a rozvoj služeb v oblasti SPOD

Podaktivita 1.1: Podpora síťování služeb na lokální úrovni

Projekt Systémový rozvoj a podpora nástrojů sociálně-právní ochrany dětí

Ministerstvo práce a sociálních věcí



Evropská unie
Evropský sociální fond
Operační program Zaměstnanost



PRÁVO NA DĚTSTVÍ

Obsah

Úvodní slovo	2
O projektu <i>Systémový rozvoj a podpora nástrojů sociálně-právní ochrany dětí</i>	3
Síťování v ORP Třebíč	5
Potřeby dítěte (a jeho rodiny) a úrovně podpory	8
Optimální a reálná síť služeb reagující na potřeby dětí (a jejich rodin) na úrovni obcí s rozšířenou působností	10
Analýza reálné sítě služeb a návrh její optimální podoby v ORP Třebíč	13
Modely spolupráce aktérů sítě	19
Spolupráce aktérů sítě v ORP Třebíč	21
Doporučení pro rozvoj sítě v ORP Třebíč	24
Závěrem	26
Použité zdroje	27
Potřebujete více informací?	28
Příloha – popis rolí aktérů sítě	29



„... pokud na sebe jednotlivé služby navazují a jsou vzájemně koordinovány, je možné potřeby dítěte a rodiny naplnit lépe, než pokud je spolupráce omezena rezortním dělením kompetencí, zejména pokud jde o metodické řízení, financování a zacílení služeb. Propojování služeb se zároveň neobejde bez osoby – koordinátora.“

Úvodní slovo

Vážené kolegyně a kolegové,

analýza místní sítě služeb a návrh její optimální podoby je souhrnným výstupem dlouhodobého procesu síťování služeb na území obcí s rozšířenou působností. Podpora síťování je součástí projektu Systémový rozvoj a podpora nástrojů sociálně-právní ochrany dětí, který je od roku 2016 realizován Ministerstvem práce a sociálních věcí.¹

Tento materiál je určen všem aktérům místních sítí služeb pro děti a jejich rodiny, a to nejen sociálním pracovníkům, ale také např. zástupcům samosprávy, učitelům, psychologům, zástupcům policie a dalším. Jedná se o ucelený dokument souhrnně popisující místní síť služeb pro děti a jejich rodiny na daném území včetně doporučení pro její optimalizaci a rozvoj tak, aby reagovala na potřeby dětí a rodin.

Proč je důležité síťovat

*Síťování služeb vnímáme jako **nástroj zvýšení efektivity cílené práce s klientem – dítětem a jeho rodinou**. Vychází z předpokladu, že pokud na sebe jednotlivé služby navazují a jsou vzájemně koordinovány, je možné potřeby dítěte a rodiny naplnit lépe, než když je spolupráce omezena rezortním dělením kompetencí, zejména pokud jde o metodické řízení, financování a zacílení služeb. Propojování služeb se zároveň neobejde bez osoby koordinátora (v tomto projektu se jednalo o **lokální a krajské síťáčky a síťáře**).*

Síťování služeb je dynamický a nikdy nekončící proces směřující k naplnění potřeb dětí a rodin žijících v dané lokalitě. Aby bylo síťování co nejučelnější a šité na míru lokalitě, je třeba nejprve zmapovat stávající síť – tedy místní aktéry a jejich potřeby směrem k fungování sítě a to, jakým způsobem spolupracují. Proto lokální síťáři (na úrovni obcí s rozšířenou působností – ORP) a krajské síťáři (na úrovni krajů) důkladně mapovali terén a na základě zjištění pracovali společně s aktéry na tématech, která se ukázala jako významná pro rozvoj sítě, místní spolupráce apod. Shrnutí činnosti lokálního síťáře ve vaší lokalitě naleznete níže.

*V návrhové části dokumentu najdete definici **optimální sítě služeb**, kterou jsme zpracovali v souladu se základními principy transformace systému péče o ohrožené děti a rodiny, vyplývající z Národní strategie ochrany práv dětí. Jedná se zejména o „návrat k dítěti“ – dítě v centru, sladění cílů práce s dítětem a rodinou, respekt k dítěti, zapojení dítěte a jeho rodiny do řešení situace a další. Optimální síť je tedy teoretickým schématem, jehož optikou je možné místní síť nahlédnout.*

***Místní síť služeb a návrh její optimální podoby** pro území obcí s rozšířenou působností zapojených do projektu je shrnujícím výstupem práce síťáčů a síťárek na základě zmapovaných potřeb. Vzhledem k tomu, že se jedná o zjištěný obraz sítě, používáme pro ni dále označení **reálná síť**. **Reálná síť služeb v lokalitě** byla porovnávána se vzorovou, optimální sítí služeb. Je přitom zřejmé, že v každé lokalitě je síť služeb jiná, a to vzhledem k odlišným potřebám dětí a rodin, a je ovlivněna vnějšími podmínkami v lokalitě (např. personální a finanční kapacity aktérů). Všechny sítě služeb by však měly naplňovat principy transformace a **odrážet v první řadě potřeby dětí a rodin**.*

Bez vás by to nešlo

*To vše by se neobešlo bez samotného **procesu síťování**, tedy propojování místních aktérů sítě napříč rezorty, které vnímáme jako alfu a omegu spolupráce. Děkujeme proto všem místním aktérům sítě služeb za ochotu k setkávání se, zájem o spolupráci, podněty a společnou činnost na lepším fungování sítě podpory pro děti a jejich rodiny.*

*Mgr. Kristýna Jůzová Kotalová a realizační tým aktivity síťování
oddělení transformace služeb pro rodiny a děti
Ministerstvo práce a sociálních věcí*

¹ Číslo projektu CZ.3.2.63/0.0./0.0/15_017/0001687.

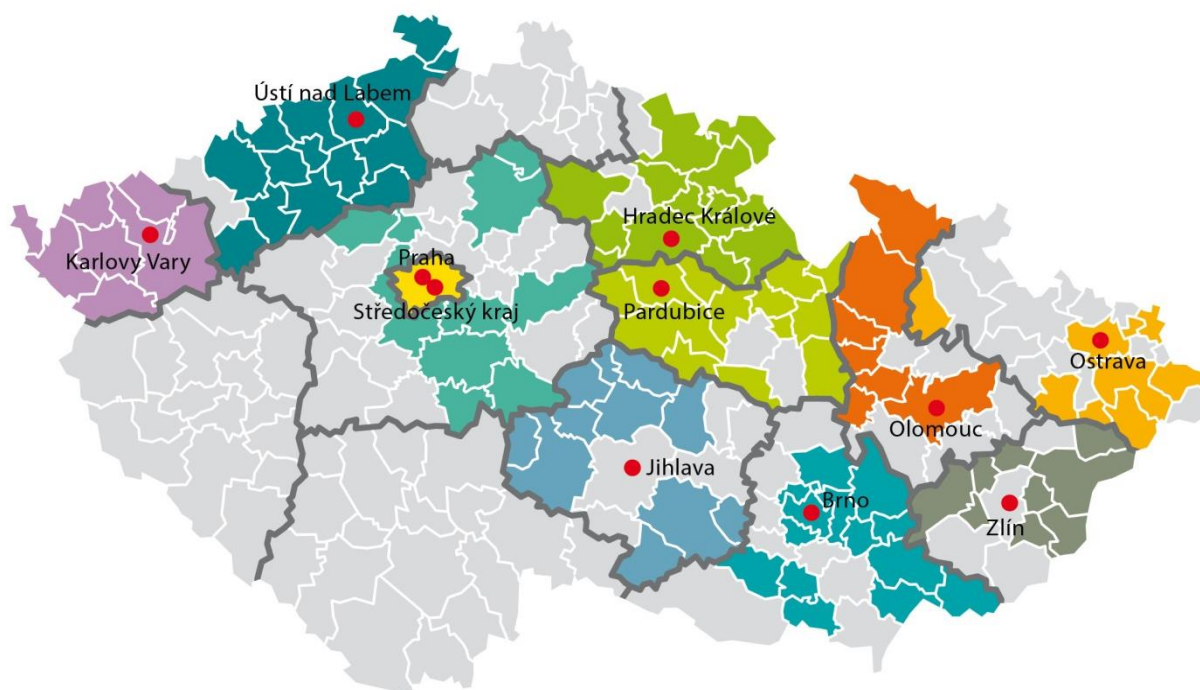
O projektu *Systemový rozvoj a podpora nástrojů sociálně-právní ochrany dětí*

Termín realizace: 1. 1. 2016 až 30. 6. 2019, ve **12** zapojených krajích.

Projekt se zaměřuje na posílení mezirezortní a multidisciplinární **spolupráce v oblasti péče o ohrožené děti a jejich rodiny**. Cíli projektu jsou podpora orgánů sociálně-právní ochrany dětí (dále jen OSPOD) a dalších klíčových aktérů v oblasti síťování služeb pro ohrožené děti a rodiny; vytváření, podpora a rozvoj sítí služeb na lokální, krajské a celostátní úrovni; podpora nástrojů vedoucích k nastavení, zjišťování a rozvoji kvality systému sociálně-právní ochrany, nastavení modulů celoživotního vzdělávání pracovníků OSPOD a podpora a rozvoj náhradní rodinné péče (dále jen NRP). **A proč?** Aby se nadále snižoval počet dětí, které musejí svoji rodinu opustit, a aby pro děti, jež se dostávají do systému náhradní rodinné péče, byla zajištěna co nejkvalitnější individuální péče. Více najdete na <http://www.pravonadetstvi.cz>.

Podpora síťování služeb na lokální úrovni

Síťování služeb pro děti a rodiny je nejrozsáhlejší aktivitou projektu, je realizováno v 11 krajích a celkem ve 124 obcích s rozšířenou působností.



Východiska síťování

Síťování představuje „**návrat k rodině a dítěti**“, snahu podpořit vybudování pevné podpůrné sítě v bezprostřední blízkosti rodin, a to s maximálním využitím všech dostupných zdrojů. Síťování je proto spíše prací s lidmi než „vědeckým přístupem“ a dosavadní výsledky ukazují, že právě osobní kontakt síťáře s aktéry tvoří základ úspěšného rozvoje sítě podpory. Na druhou stranu síťář je kromě samotného propojování lidí také nositelem důležitých principů transformace systému péče o ohrožené děti a rodiny, přispívá k jejich lepšímu porozumění a zvnitřnění na úrovni lokality, a tím i k žádoucímu směřování práce s rodinami a dětmi. Síťování služeb je ze své podstaty transformací služeb na místní úrovni.

Vymezení služeb pro děti a rodiny

Z hlediska tohoto projektu jsou služby pro děti a rodiny nahlíženy optikou potřeby – jedná se o všechny děti a rodiny, které potřebují nějakou formu podpory, ať už v rovině prevence (mohou být ohrožené) nebo v rovině

intervence (již jsou ohroženy). Nejedná se tedy o služby rodinné politiky, zároveň ale ani o striktní vymezení dle § 6 zákona č. 359/1999 Sb., o sociálně-právní ochraně dětí (dále jen SPOD). Služby jsou zároveň vnímány zásadně nadrezortně, bez ohledu na právní formu či míru formálního ukotvení. Vymezením služeb jde především o zmapování všech dostupných zdrojů podpory na místní úrovni.

Cíle síťování služeb pro děti a rodiny

Zmapování aktérů v lokalitě: v maximálním možném rozsahu jsou zmapováni aktéři v lokalitě a jejich potřeby směrem k fungování sítě ve prospěch dětí a rodin, samotný výčet může být vůbec prvním popisem služeb pro děti a rodiny z nadrezortního hlediska a přispívá ke zvědomění rolí jednotlivých aktérů.

Zvědomění rolí jednotlivých aktérů: každý z aktérů si uvědomuje svou (i dílčí) roli v síti služeb pro děti a rodiny, tj. zná své kompetence a úkoly dané jednak zákony, jednak specifickými podmínkami v lokalitě, ale uvědomuje si také význam spolupráce s dalšími aktéry. Aktéři tak přesně znají svou vlastní roli a zároveň rozumí rolím ostatních aktérů.

Propojení aktérů v lokalitě: aktéři spolu komunikují ve smyslu případové práce, tj. ve smyslu potřeb dětí a rodin, s ohledem na zákonnou mlčenlivost a s ohledem na integritu dětí a rodin, s důrazem na působení v rovině prevence.

Implementace základních principů transformace do síťování, a tedy i činnosti jednotlivých aktérů: síťování lze vnímat jako aktivizaci terénu, která by se měla odvíjet od **základních principů transformace:**

- participace dítěte, respekt k dítěti
- potřeba vývoje, otevřené budoucnosti, perspektivy
- zdravé prostředí
- jistota, stabilita, bezpečí
- zapojení celé rodiny.

Co je síť služeb pro děti a jejich rodiny?

Síť služeb pro děti a jejich rodiny (dále jen síť) je soubor institucí, organizací a dalších subjektů, které na určitém geograficky vymezeném území (obec, město, obec s rozšířenou působností – dále jen ORP, region, kraj) svou činností ovlivňují situaci ohrožených dětí a rodin, ať už formálně na základě pravomoci vyplývající z legislativy, nebo neformálně, svým společenským posláním. **Základním principem fungování sítě je partnerství, mezioborová spolupráce a případné překonávání bariér, které spolupráci brání.**

Kdo jsou aktéři sítě?

Aktéři sítě jsou subjekty v síti se vzájemně provázanými vztahy, založenými na spolupráci a sdílené či dílčí odpovědnosti. Jde o instituce poskytující služby dětem a rodinám (registrované sociální služby i neregistrované návazné služby), orgány samosprávy (městské a obecní úřady, zejména agenda odboru sociálních věcí, konkrétně oddělení sociálně-právní ochrany dětí, dále sociální a terénní pracovníci), školy, poradenská zařízení (pedagogicko-psychologické poradny, speciálně pedagogická centra, střediska výchovné péče), lékaře, soudce, městskou policii, Policii České republiky a další.

Kdo je síťář?

Síťář je nezávislý aktér sítě pomoci ohroženým dětem a jejich rodinám. Jeho cílem je udržitelně propojit aktéry sítě, aby navzájem znali své možnosti a potřeby a mohli efektivně spolupracovat při řešení situací ohrožených dětí a rodin. Ve svém konání vychází z principů deinstitucionalizace a ze zmapovaných potřeb aktérů a jejich klientů směrem k fungování sítě jako celku. Vytváří prostor pro jejich spolupráci napříč rezorty.

Síťování v ORP Třebíč



Stručný popis lokality

ORP Třebíč je územím s 93 obcemi se 75 tisíci obyvateli. Správní obvod Třebíč se nachází v jižní části Vysočiny. Na východě hraničí se správním obvodem Náměšť nad Oslavou, na sever se nachází správní obvod Velké Meziříčí, na severozápad Jihlava a na západě přiléhají obce správních obvodů Telč a Moravské Budějovice. Na celkovém počtu obyvatel se podílí téměř patnácti procenty, na území kraje více než dvanácti procenty. Ve městech Hrotovice, Jaroměřice nad Rokytnou a Třebíč žije necelých 58 % obyvatel správního obvodu. Asi 27 procent území pokrývají lesy a 65 procent tvoří zemědělská půda. Nezaměstnanost se pohybuje v celorepublikovém průměru, tedy cca 3 %. V ORP Třebíč je jedna sociálně vyloučená lokalita na ulici Bezručova v Třebíči.

Město Třebíč bylo jedním z prvních měst v České republice, které se aktivně zapojilo do procesu komunitního plánování sociálních služeb, a to již roku 2002. O vývoji, dobré praxi a aktualitách města v procesu komunitního plánování vypovídají informace na webových stránkách <http://www.socialnisluzbytrebic.cz>. Optimální síť sociálních služeb je zveřejněna v interaktivním katalogu na webových stránkách města. Orgánem sociálně-právní ochrany je Městský úřad Třebíč. Sociálně-právní ochranu dětí zajišťuje oddělení sociálně-právní ochrany dětí (dále jen OSPOD) a oddělení kurately pro děti a mládež (dále jen OKDM). Obě tato oddělení spadají pod Odbor sociálních věcí (dále jen OSV). Všichni pracovníci mají v náplni práce odpovědnost za znalost sítě, své práce a v rámci standardizace orgánů sociálně - právní ochrany dětí i práci se sítí v zájmu klienta. Síťování je součástí několika odborných platforem, které diskutují priority v oblasti sociálně - právní ochrany dětí (dále jen „SPOD“) přímo v komisi SPOD nebo prostřednictvím komunitního plánování či např. projektů prevence kriminality apod.

Síť služeb pro děti a rodiny

V ORP Třebíč je síť služeb bohatá a obsahuje jak registrované sociální služby podle zákona 108/2006 (odborné manželské a rodinné poradenství, sociálně aktivizační služby pro rodiny s dětmi, nízkoprahová zařízení pro děti a mládež, terénní práci, komunitní a kontaktní centra, služby rané péče, pečovatelské služby, azylové služby, dluhové poradenství) tak služby sociálně právní ochrany (např. prostřednictvím pověřených osob, centra pro rodinu. Mateřská centra, zařízení sociálně výchovné činnosti, zařízení pro děti vyžadující okamžitou pomoc apod.); další služby pro rodinu (pedagogicko-psychologické poradenství, speciálně pedagogická centra, programy primární prevence, poradenství a terapie prostřednictvím ambulance střediska výchovné péče, psychologové, psychiatři a další odborná pracoviště zaměřená na péči o děti se speciálními vzdělávacími potřebami ad.) Město Třebíč přispívá částkou 15,-mil/Kč ročně ze svého rozpočtu na provoz minimální sítě. Aktéři sítě se setkávají v 7 odborných platformách a politicko-odborných komisích a skupinách.

Průběh mapování potřeb a síťování

Síťování bylo v lokalitě zahájeno od 1. 7. 2016 a nadále zde probíhá. Mapování potřeb aktérů sítě služeb probíhalo od července 2016 do března 2017, síťářka se průběžně setkávala jak s vedoucí OSV, OSPOD a OKDM tak s pracovníky SPOD a dalšími spolupracujícími subjekty. Celkově za účelem mapování uskutečnila k termínu 30. 8. 2018 více jak 200 osobních setkání s aktéry sítě. Síťářka se zúčastňovala pracovních skupin, komisí a týmů vztahujících se k problematice ohrožených dětí a mezioborové spolupráce. Mapování v rámci OSPOD probíhalo na základě osobních rozhovorů lokální síťářky se sociálními pracovníky jednotlivě, v menších skupinách nebo přítomností a aktivní účastí na jednání mezioborových skupin. Hlavním cílem bylo revidovat stávající síť pro ohrožené děti a mládež, potvrzení dobrých partnerství a mezioborové spolupráce, případně odbourávání a překonávání bariér, která nastanou.

Nejčastěji zmiňované potřeby:

- Podpora systémové spolupráce všech zainteresovaných subjektů v zájmu klienta. Podpora pravidelných setkávání s aktéry sítě, sdílení praxe, mezioborová spolupráce.
- Zmapování a zefektivnění terénní formy práce v ohrožených rodinách a propojení subjektů, které poskytují sociálně-aktivizační služby pro rodiny s dětmi, terénní práci v ohrožených lokalitách nebo pro osoby v obtížné životní situaci a preventivní programy pro jednotlivce nebo školní kolektivy.
- Zhodnocení a nastavení optimální nabídky vzdělávání, respitní a další péče pro pěstounské rodiny a jejich děti ze strany doprovázejících organizací a dalších subjektů.
- Přiblížení specializovaných služeb pro klienty oddělení sociálně-právní ochrany a oddělení kurately pro děti a mládež do budovy Městského úřadu v Třebíči.
- Udržení optimální sítě SS a finančních toků z rozpočtu.
- Podpora zájmových činností pro děti a mládež a preventivních programů pro školní kolektivy
- Vytvoření prostředí komunitního centra pro mezigenerační setkávání a komunitní práci občanů v nepříznivé životní situaci a aktérů sítě.

Na základě těchto zjištění se lokální síťářka ve své činnosti zaměřovala na tato témata:

- Propojování informací a mezioborová spolupráce k tématu Národní strategie ochrany práv dětí v ORP Třebíč.
- Terénní služby pro ohrožené děti a jejich rodiny v ORP Třebíč.

Shrnutí ze síťování

Téma 1 „Propojování informací a mezioborová spolupráce k tématu Národní strategie ochrany práv dětí v ORP Třebíč“

Cíl: Zmapovat, zda aktéři služeb naplňují Národní strategii ochrany práv dětí a připravují nové záměry, které jsou s ní v souladu.

Síťářka zmapovala práci 10 odborných skupin a hovořila s tajemníky, koordinátory, předsedy a některými členy strukturovaně o tématech Akčního plánu k naplnění Národní strategie ochrany práv dětí na léta 2016 – 2020. V strukturovaných rozhovorech síťářka sledovala, zda jsou témata pro aktéry sítě srozumitelná a kde se propojují s praxí v ORP Třebíč. Jednalo se o tyto skupiny:

- Komise sociálně – právní ochrany dětí (dále jen komise „SPOD“), obligatorní orgán Rady města Třebíč
- Systém včasné intervence, Tým pro mládež
- Řídící skupina a pracovní skupiny Komunitního plánování sociálních služeb
- Komise prevence kriminality a drogové problematiky (dále jen „Komise PK a DP“), poradní orgán Rady města Třebíč
- Tým pro oběti domácího násilí, PMS
- Náhradní rodinná péče
- Rodinná politika města Třebíče, nositel projektu Město Třebíč
- Sociální komise, poradní orgán Rady
- Komise ZM GP Rodina a zdraví, Prevence kriminality a drogové problematiky, Volný čas
- Komise prevence kriminality, poradní orgán Rady města Jaroměřice nad Rokýtnou

V současné době je mezi skupinami prostřednictvím síťáky diskutován systém sdílení aktuálně realizovaných nebo připravovaných záměrů tak, aby byly rychle dostupné pro všechny důležité aktéry sítě. Jednou z možností sdílení je prostředí koordinátora komunitního plánování sociálních služeb a často navštěvovaných webových stránek <http://www.trebic.cz/socialni-sluzby/ms-30497/p1=30497>.

Toto téma je rozpracované níže v bloku „Spolupráce aktérů sítě v ORP Třebíč“.

Téma 2 „Ohrožené děti a jejich rodiny dostávají terénní služby koordinovaně a s ohledem na jejich potřeby“

Cíl: Posílení spolupráce a informovanosti aktérů sítě v terénu v zájmu péče o ohrožené děti a mládež.

Tuto potřebu označili za významnou jak pracovníci OSPOD a OKDM, tak organizací Oblastních charity Třebíč a STŘED, z. ú., kteří poskytují sociálně aktivizační služby pro rodiny s dětmi a terénní práci, azylové ubytování a programy primární prevence pro školní kolektivy.

Město Třebíč využilo aktivity projektu „Profesionalizace sociální práce pracovníků MěÚ Třebíč“ a uspořádalo dvě setkání k tématu podpora spolupráce pracovníků odboru sociálních věcí s poskytovateli služeb pro osoby sociálně vyloučené nebo sociálním vyloučením ohrožené a součinnost ORP v okrese Třebíč při výkonu sociálně právní ochrany při výkonu sociálního opatrovnictví. (Více informací k projektu na <https://ospod.trebic.cz/projekt-op-z/>). Pracovníky OSPOD a OKDM na kulatých stolech zajímaly zkušenosti lektorů programů primární prevence ve školách ze spolupráce učitelů a rodičů a systém předávání informací k záškoláctví. Pořádání kulatých stolů doplnila na přelomu rok 2017 a v roce 2018 aktivita Týmu pro mládež. (Více informací o Týmu pro mládež je uvedeno v bloku „Spolupráce aktérů sítě v ORP Třebíč“). Členové týmu uspořádali 4 setkání pro ředitele a metodiky prevence základních a středních škol v okrese Třebíč. Setkání se uskutečnila zvláště pro ORP Třebíč, ORP Moravské Budějovice a ORP Náměšť nad Oslavou a pro střední školy všech tří ORP.

K vzájemné provázanosti aktérů sítě napomohla konzultační místnost v budově Městského úřadu v Třebíči na Masarykově náměstí, ve kterém se střídají psycholog, sociální asistent, mediátor a další odborníci a nabízí odborné služby ohroženým rodinám a dětem, které jsou rovněž klienty OSPOD nebo OKDM. Přiblížení nabídky služeb dalších aktérů sítě k pracovníkům a klientům napomáhá rychlejšímu přenosu informací, snazšímu nasměrování klientů na doprovodné služby a posiluje spolupráci mezi státní správou a neziskovým sektorem v zájmu klienta.

Potřeby dítěte (a jeho rodiny) a úrovně podpory

Níže uvedený popis odpovídá horizontální úrovni sítě služeb, tedy jednotlivým potřebám dětí, a vertikální úrovni sítě, tedy jednotlivým úrovním podpory dítěte (podrobně viz obrázek č. 1: Úrovně podpory dítěte a rodiny z hlediska jejich potřeb). Potřeby dětí byly odvozeny ze strukturovaného vyhodnocování situace dítěte a rodiny dle zákona č. 359/1999 Sb., o SPOD.

Potřeby dítěte

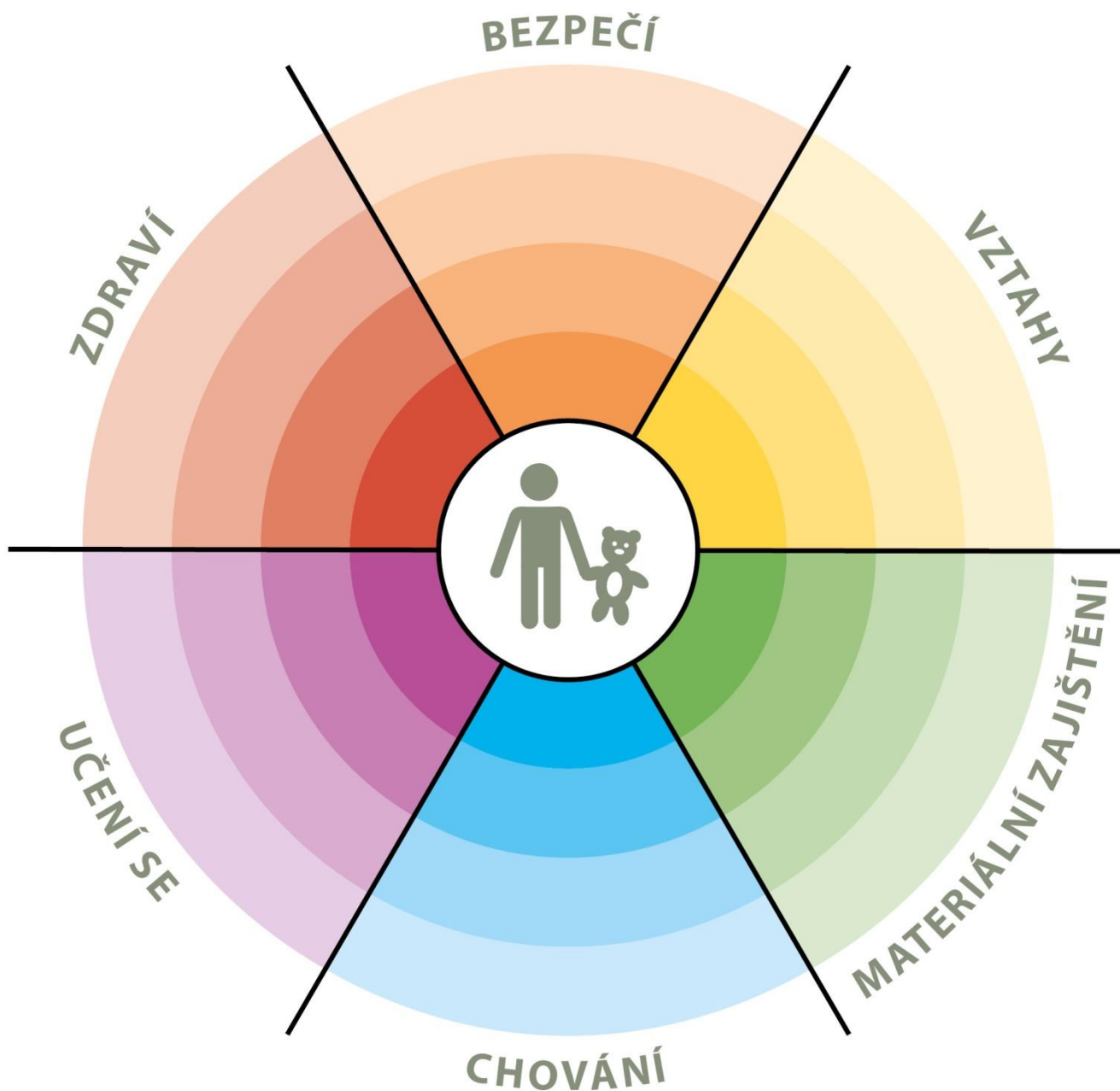
- **Vztahy:** potřeba rozumět vztahům k blízkým osobám, potřeba stabilních a bezpečných vazeb, vrstevnických vztahů, pozitivního vztahu k sobě samému apod.
- **Bezpečí:** potřeba bezpečného prostředí (prostředí rodiny i komunity), subjektivního pocitu bezpečí, životní stability, srozumitelnosti okolního světa, rozvoje kompetencí k rozpoznání nebezpečí apod.
- **Zdraví:** potřeba celkové duševní a tělesné pohody, dobrá péče o zdravotní stav dítěte, vztah k vlastnímu zdraví, podmínky pro zdravý vývoj apod.
- **Učení se:** potřeba poznávání okolního světa, porozumění událostem, nabývání zkušeností, motivace k učení a poznávání, rozvoj zvědavosti a sebepoznání apod.
- **Chování:** potřeba poznávat hranice, učit se normám, rozumět vlastnímu chování, mít respekt k ostatním apod.
- **Materiální zajištění:** potřeba zajištění základních životních potřeb tak, aby byl umožněn zdravý vývoj dítěte, přiměřená výživa, odpovídající vybavení včetně školních nebo zdravotních pomůcek apod.

Aktéři podpory dítěte a rodiny

- **Aktéři přímé podpory dítěte:** služby a další podpůrné aktivity směřující přímo k dítěti na bázi individuálního přístupu, zároveň jde o služby umožňující přímý přístup dítěte (dítě samo se může na poskytovatele služby obrátit), zaměření na dítě je odvozeno z Úmluvy o právech dítěte a zákona o SPOD, které připouštějí možnost ochrany dítěte v situacích, kdy dojde k narušení vztahu mezi dítětem a rodičem.
- **Aktéři přímé podpory rodiny:** služby a další podpůrné aktivity směřující k podpoře rodiny tak, aby byla schopna naplnit ochrannou a podpůrnou roli vůči dítěti, tedy služby posilující kompetence rodičů, podpora zahrnuje vždy zároveň dítě i rodiče.
- **Aktéři širší podpory:** jedná se o služby a další podpůrné aktivity, jejichž primárním účelem není poskytování specifické podpory rodinám a dětem, rodiny a děti spadají do cílové skupiny poskytovatelů těchto služeb, přitom je podstatné, zda si aktéři jsou své role vědomi a naplňují ji.
- **Podpora v rámci komunity:** komunita je pojímána jako významný zdroj podpory. Zdroje obce a lokality je důležité popsat a provázat s potřebami rodin a dětí, komunitní zdroje jsou považovány za rozsáhlý, ale doposud málo využitý potenciál podpory dětí a rodin.

Obrázek č. 1

ÚROVNĚ PODPORY DÍTĚTE A RODINY Z HLEDISKA JEJICH POTŘEB



Úrovně podpory:

- aktéři přímé podpory dítěte
- aktéři přímé podpory rodiny
- aktéři širší podpory
- podpora v rámci komunity

Optimální a reálná síť služeb reagující na potřeby dětí (a jejich rodin) na úrovni obcí s rozšířenou působností

Model sítě služeb na území ORP je pro účely projektu definován tak, že se **jedná o výčet aktérů, kteří v dané lokalitě přispívají k naplnění potřeb dětí**, tedy tvoří podpůrnou síť pro rodiny s dětmi s působností na území konkrétního ORP, včetně služeb nadregionálních. **Výčet aktérů je odvozen od otázky:**

„Kdo a jak je schopen naplnit potřeby dětí a rodin žijících v tomto regionu?“

Jak chápeme optimální a reálnou síť služeb?

Optimální síť služeb je modelovou, žádoucí podobou sítě, reálná síť služeb je zjištěným obrazem sítě aktérů v dané lokalitě (regionu). Porovnáním modelu a reálné místní sítě je možné zjistit, jaké služby je třeba v lokalitě dále rozvíjet.

Optimální síť služeb

Model **optimální sítě služeb** je výčtem možných aktérů, kteří jsou relevantní k naplnění jednotlivých potřeb dětí na všech čtyřech úrovních podpory². Model nastiňuje, jak by síť měla vypadat, aby z ní žádná rodina „nevypadla“ a děti v lokalitě mohly žít v bezpečí ve vlastních rodinách. To je cílový stav i z hlediska transformace systému péče o ohrožené děti a rodiny. Z hlediska samosprávy jde o zajištění kvality života rodin v území, které spravují.

Aktéři přitom nejsou vymezeni svou rezortní příslušností, **ale rozsahem aktivit, které ve prospěch dětí vykonávají nebo by vykonávat mohli**. V praxi jsou aktivity aktérů v mnoha případech nastaveny spíše zvykově³ a nejsou využívány v plném rozsahu, případně nejsou využívány alternativně. Využití kapacit stávajících aktérů v lokalitě v maximálním možném rozsahu je přitom vysoce efektivním způsobem pokrytí potřeb dětí a rodin. Model optimální sítě **není a ani nemůže být vyčerpávajícím výčtem aktérů**. Je to způsobeno jednak odlišnou podobou jednotlivých lokalit a jejich potřeb, jednak širokou škálou služeb pro děti a rodiny. Model optimální sítě služeb má inspirativní (vzorový) charakter. Popis rolí aktérů sítě naleznete v příloze dokumentu.

Model optimální sítě jako inspirace pro tvorbu sítě

Model optimální sítě služeb je **v první řadě inspirací pro to, jakým způsobem je možné uvažovat o potřebách dětí a možnostech jejich naplnění**. Zároveň otevírá širší, někdy netradiční náhled na jednotlivé aktéry a rozsah jejich činnosti.

Reálná síť služeb

Reálná síť služeb na území ORP je výčtem aktérů, kteří skutečně pokrývají potřeby v místě žijících dětí a rodin. Není přitom podstatné, zda je aktér přítomen přímo v lokalitě, nebo je pro děti a rodiny služba dostupná z jiného ORP či kraje.

Reálná síť služeb má **odlišnou podobu v každé lokalitě**, kdy kromě v místě působících aktérů odráží též specifické potřeby dětí a rodin dané především podmínkami lokality.

² Viz obrázek č. 1: Úrovně podpory dítěte a rodiny z hlediska jejich potřeb.

³ Činnost aktérů podpůrné sítě pro děti a rodiny je vymezena v první řadě příslušnými zákony, nicméně je žádoucí zamýšlet se nad hranicemi jejich kompetencí – co všechno by každý aktér mohl dělat, včetně rezortních přesahů a aktivního zapojení do případové práce.

Sít' služeb v každé lokalitě by měla zahrnovat zejména služby preventivního charakteru, služby vzájemně propojené a navazující a zároveň by měla být dostatečně pružná tak, aby reagovala na měnící se potřeby dětí a rodin.

Analýza reálné sítě služeb a návrh její optimální podoby

Analýza reálné sítě služeb zahrnuje přehled aktérů místní sítě – jsou zde zachyceni dostupní aktéři ve všech rolích, v nichž mohou působit, a reagovat tak na potřeby dětí v různých oblastech (vztahy, bezpečí, zdraví, učení se, chování a materiální zajištění) – podrobně viz tabulka č. 1. Reálná síť odráží výstupy mapování provedeného lokálním síťářem a výstupy spolupráce s místními aktéry. Aktéři jsou v tabulce uvedeni typologicky dle subjektu či typu služby. Míra podrobnosti popisu aktérů závisí na velikosti lokality a počtu aktérů.

Kde je prostor pro rozvoj sítě – návrhová část

Reálnou síť služeb zjištěnou v rámci lokality síťáři porovnávali s modelem optimální sítě služeb a s rozsahem potřeb dětí a rodin v lokalitě. Byly tak zjištěny:

- potřeby, které jsou naplněny dostatečně;
- potřeby, které nejsou naplněny vůbec, protože příslušní aktéři nejsou v lokalitě dostupní (nevyplněná, bílá místa v tabulce);
- potřeby, které nejsou naplněny dostatečně z důvodu kapacity, dostupnosti, zacílení služby apod. (aktéři označeni barevně – **oranžovou barvou**); jedná se o oblast dalšího možného rozvoje.

Podrobnější popis a zhodnocení sítě k jednotlivým oblastem potřeb (např. vztahy, bezpečí, zdraví a další) najdete v komentáři k tabulce sítě služeb. Obsahem jsou i doporučení pro rozvoj místní sítě v jednotlivých oblastech.

Jak může být analýza reálné sítě služeb využita?

Analýza bude sloužit představitelům samospráv, poskytovatelům služeb a jejich klientům, donátorům nebo dalším osobám a organizacím, kteří mohou podpořit rozvoj potřebných služeb. Na základě zjištění popsanych analýzou reálné sítě služeb mohou uplatňovat požadavky na další rozvoj sítě (např. v rámci projektových žádostí, komunitních plánů, dotačních programů apod., kdy analýza reálné sítě služeb slouží jako relevantní podklad prokazující podrobné nadrezortní zmapování dostupných služeb).

Analýza reálné sítě služeb a návrh její optimální podoby v ORP Třebíč

Tabulka č. 1

		ÚROVNĚ PODPORY			
		aktéři přímé podpory dítěte	aktéři přímé podpory rodiny	aktéři širší podpory	podpora v rámci komunity
POTŘEBY DÍTĚTE	VZTAHY	<p>ORP Třebíč zajišťuje síť služeb dle tabulky výše a k tomu navíc:</p> <ul style="list-style-type: none"> Podpora rodiny Dětský klinický psycholog Probační programy pro mládež Otevřená skupina pro mládež Výchovně-rekreační tábory, pobyty Klubová setkání v zařízení sociálně- právní ochrany Speciálně pedagogické centrum Krizová pomoc dle potřeb OSPOD Dětské psychiatrické léčebny Dětské domovy Zařízení pro děti vyžadující okamžitou pomoc Sociální rehabilitace pro mládež s rizikovými projevy v chování OSPOD <p>Co chybí nebo je funkční částečně:</p> <ul style="list-style-type: none"> Služby pro osvojitelské rodiny Programy indikované prevence ve školách 	<p>ORP Třebíč zajišťuje síť služeb dle tabulky výše a k tomu navíc:</p> <ul style="list-style-type: none"> Poradna pro oběti trestné činnosti <p>Co chybí nebo je funkční částečně:</p> <ul style="list-style-type: none"> Podpora rodinné soudržnosti-rodinné konference Chráněné bydlení pro rodiny s dětmi se sociálním a zdravotním handicapem Sociální byty pro mladé dospělé vracející se z ústavní nebo náhradní rodinné péče po zletilosti 	<p>ORP Třebíč zajišťuje síť služeb dle tabulky výše a k tomu navíc:</p> <ul style="list-style-type: none"> Dluhové poradenství Sportovní kluby a další zájmová uskupení <p>Co chybí nebo je funkční částečně:</p> <ul style="list-style-type: none"> Chráněné bydlení pro rodiny s dětmi se zdravotním handicapem 	<p>ORP Třebíč zajišťuje síť služeb dle tabulky výše a k tomu navíc:</p> <ul style="list-style-type: none"> Komunitní práce v rámci projektu Zdravého města Třebíč <p>Co chybí nebo je funkční částečně:</p> <ul style="list-style-type: none"> Propojení činnosti zařízení sociálně-právní ochrany s rodiči dětí
	<p>žít v bezpečném vztahu k sobě, k rodině a komunitě, být přijímán</p>				

	<ul style="list-style-type: none"> • Pobytové středisko výchovné péče • Přechodní a dlouhodobí pěstouni • Asistovaný kontakt o víkendech 			
<p>BEZPEČÍ</p> <p>Žít v bezpečí a stabilitě</p>	<p>ORP Třebíč zajišťuje síť služeb dle tabulky výše a k tomu navíc:</p> <ul style="list-style-type: none"> • Koordinace projektů a aktivit v rámci činnosti komise prevence kriminality a drogové problematiky • Koordinace problémů klientů v rámci činnosti Týmu pro mládež s využitím Systému včasné intervence • Telefonická krizová pomoc <p>Co chybí nebo je funkční částečně:</p> <ul style="list-style-type: none"> • Služby pro osvojitelské rodiny • Asistovaný kontakt o víkendech 	<p>ORP Třebíč zajišťuje síť služeb dle tabulky výše a k tomu navíc:</p> <ul style="list-style-type: none"> • Koordinace projektů a aktivit v rámci činnosti komise prevence kriminality a drogové problematiky • Koordinace sítě služeb <p>Co chybí nebo je funkční částečně:</p> <ul style="list-style-type: none"> • Zvýšení standardů v bydlení pro nájemníky ve vyloučené lokalitě na ulici Bezručova v Třebíči 	<p>V ORP Třebíč funguje a k tomu navíc:</p> <ul style="list-style-type: none"> • Koordinace projektů a aktivit v rámci činnosti komise prevence kriminality a drogové problematiky <p>Co chybí nebo je funkční částečně:</p> <ul style="list-style-type: none"> • Samosprávy využít dotační programy na sociální bydlení a rekonstrukci bytů v sociálně vyloučené lokalitě 	<p>V ORP Třebíč funguje a k tomu navíc:</p> <ul style="list-style-type: none"> • Koordinace projektů a aktivit v rámci činnosti komise prevence kriminality a drogové problematiky <p>Co chybí nebo je funkční částečně:</p> <ul style="list-style-type: none"> • Komunitní práce na ubytovnách • Omezení bydlení na ubytovnách rodin s dětmi
<p>ZDRAVÍ</p> <p>vyrůstat v celkové tělesné a duševní pohodě</p>	<p>ORP Třebíč zajišťuje síť služeb dle tabulky výše a k tomu navíc:</p> <ul style="list-style-type: none"> • Koordinace dílčích záměrů komise sociálně právní ochrany dětí • Krizové lůžka a psychosociální pomoc v Nemocnici Třebíč <p>Co chybí nebo je funkční částečně:</p> <ul style="list-style-type: none"> • Angažovanost pediatrů do sdílení informací s ostatními aktéry sítě o konkrétních dětech v souvislosti se skrytým záškoláctvím 	<p>ORP Třebíč zajišťuje síť služeb dle tabulky výše a k tomu navíc:</p> <ul style="list-style-type: none"> • Spolupráce OSPOD s Nemocnicí Třebíč, dětská pohotovost, sociální hospitalizace • Koordinace aktivit v komise OSPOD • Spolupracuje Nemocnice Tř. při řešení krizových situací dětí, krizové sociální lůžko • Azylový pro rodiny a osoby v krizi nabízí krizové lůžko 	<p>V ORP Třebíč funguje a k tomu navíc:</p> <ul style="list-style-type: none"> • Spolupráce OSPOD s Nemocnicí Třebíč, dětská pohotovost, sociální hospitalizace • PL Jemnice nabízí léčbu závislosti od 15-ti • Dětská psychiatrická léčebna VB • Klub zdraví, Damián, Třebíčské centrum – osvětová činnost akce pro veřejnost pro rodiny • Akce projektu Zdravého města Třebíč 	<p>V ORP Třebíč funguje a k tomu navíc:</p> <ul style="list-style-type: none"> • Komunitní práce v rámci projektu Zdravého města Třebíč, osvěta • Zájmové kulturní, sportovní a další aktivity • Finanční podpora aktivit z grantového programu a rozpočtu města města a • Otevřená hřiště u ŽŠ • Projekt Všesportík <p>Co chybí nebo je funkční částečně:</p> <ul style="list-style-type: none"> • Údržba a oprava sportovišť

		<p>Co chybí nebo je funkční částečně:</p> <ul style="list-style-type: none"> • Angažovanost pediátrů do sdílení informací s ostatními aktéry sítě o nabídce služeb pro rodiny • Nabídka preventivních aktivit pro MŠ, spolupráce rodičů na prevenci 		
<p>UČENÍ SE</p> <p>rozvíjet svůj potenciál, mít radost z poznávání a učení</p>	<p>ORP Třebíč zajišťuje síť služeb dle tabulky výše a k tomu navíc:</p> <ul style="list-style-type: none"> • Poradenství a podpora dětí se zdravotním handicapem prostřednictvím Speciálně pedagogického centra <p>Co chybí nebo je funkční částečně:</p> <ul style="list-style-type: none"> • Vysoké nároky na asistenty pedagoga • Očekávání rychlé změny a vysoké motivace klienta ke změně • Dětský terapeut • Realizace asistovaného kontaktu, styku rodičů s dítětem o víkendech 	<p>ORP Třebíč zajišťuje síť služeb dle tabulky výše a k tomu navíc:</p> <ul style="list-style-type: none"> • Využití dotačních titulů EU ad. na profesionalizaci sociální práce, ochota odborných pracovníků k sebereflexi, učení, práce pod supervizí <p>Co chybí nebo je funkční částečně:</p> <ul style="list-style-type: none"> • Dětský psychiatr dlouhé čekací lhůty, rychlá řešení 	<p>ORP Třebíč zajišťuje síť služeb dle tabulky výše a k tomu navíc:</p> <ul style="list-style-type: none"> • Pestrá nabídka a organizace konferencí, kurzů, vzdělávání osvětové činnosti ze strany města Tř., PMS, ad. organizací • Občanská poradna <p>Co chybí nebo je funkční částečně:</p> <ul style="list-style-type: none"> • Společné projekty a spolupráce více škol 	<p>ORP Třebíč zajišťuje síť služeb dle tabulky výše a k tomu navíc:</p> <ul style="list-style-type: none"> • Podpora města k pořádání odborných konferencí, výměných stáží, praxí, supervizní skupiny, vzdělávání na míru
<p>CHOVÁNÍ</p> <p>znát hranice, dostat povzbuzení, učit se respektu k sobě i ostatním</p>	<p>ORP Třebíč zajišťuje síť služeb dle tabulky výše a k tomu navíc:</p> <ul style="list-style-type: none"> • Bohatá nabídka certifikovaných i necertifikovaných programů pro třídní kolektivy, koordinace především městskou policií • Funkšší zařízení sociálně-výchovné činnosti • Realizace výchovně-rekreačních táborů od 4 do 21 let 	<p>ORP Třebíč zajišťuje síť služeb dle tabulky výše a k tomu navíc:</p> <ul style="list-style-type: none"> • Nabídka mediace, facilitace případových a rodinných konferencí • Nabídka rodičovských skupin poradenskými pracovišti • Terapeutická práce s rodinou v poradenských zařízeních 	<p>ORP Třebíč zajišťuje síť služeb dle tabulky výše a k tomu navíc:</p> <ul style="list-style-type: none"> • Pestrá nabídka volnočasových aktivit, koordinovaný přístup a finanční podpora z rozpočtu města 	<p>ORP Třebíč zajišťuje síť služeb dle tabulky výše a k tomu navíc:</p> <ul style="list-style-type: none"> • Koordinace komunitních aktivit projekt Zdravého města Třebíč, prevence kriminality a drogové problematiky • Bohatá nabídka komunitních a kulturních akcí

	<ul style="list-style-type: none"> Realizace probačních a resocializačních programů <p>Co chybí nebo je funkční částečně:</p> <ul style="list-style-type: none"> Programy indikované prevence do škol Pobytové SVP v kraji Vysočina Zájem dobrovolníků o práci s dětmi, zapojení do programu Pět P 	<ul style="list-style-type: none"> Aktivní poradny pro oběti TČ, finanční poradenství, podpora rodiny, psychoterapie <p>Co chybí nebo je funkční částečně:</p> <ul style="list-style-type: none"> Asistovaný kontakt pro rodiny s dětmi o víkendech 	<p>Co chybí nebo je funkční částečně:</p> <ul style="list-style-type: none"> Na preventivní pobyty dlouhé objednáci lhůty, preventivní pobytová zařízení mimo kraj Vysočina 	
<p>MATERIÁLNÍ ZAJIŠTĚNÍ</p> <p>mít zajištěny základní potřeby, nemít hlad, mít dobré zázemí</p>	<p>ORP Třebíč zajišťuje síť služeb dle tabulky výše a k tomu navíc:</p> <ul style="list-style-type: none"> Krizová lůžka a psychosociální pomoc v Nemocnici Třebíč a v azylovém domě Koordinovaná materiální pomoc - charitní záchranná síť <p>Co chybí nebo je funkční částečně:</p> <ul style="list-style-type: none"> Sociální a startovací bydlení pro mladé vracející se z NRP, ÚP 	<p>ORP Třebíč zajišťuje síť služeb dle tabulky výše a k tomu navíc:</p> <ul style="list-style-type: none"> Charitativní akce, sbírky Azylové bydlení pro osoby v krizi OSPOD Zřízení sdílené kanceláře na OSV pro subjekty v síti <p>Co chybí nebo je funkční částečně:</p> <ul style="list-style-type: none"> Sociální byty pro rodiny s dětmi 	<p>ORP Třebíč zajišťuje síť služeb dle tabulky výše a k tomu navíc:</p> <ul style="list-style-type: none"> Terénní práce asistentů prevence <p>Co chybí nebo je funkční částečně:</p> <ul style="list-style-type: none"> Průběžná revize bytové koncepce města v sociální komisi 	<p>ORP Třebíč zajišťuje síť služeb dle tabulky výše a k tomu navíc:</p> <ul style="list-style-type: none"> nové komunitní centrum Chráněné bydlení pro osoby s mentálním postižením Veřejně prospěšná pracovní místa Veřejné sbírky, šatníky, individuální pomoc

Komentář k tabulce sítě služeb a naplňování potřeb dětí (a jejich rodin) v ORP Třebíč a návrh k optimalizaci sítě

Sít' služeb v ORP Třebíč je bohatá a ve velké míře koresponduje s poptávkou. Aktéři sítě jsou ve velké míře provázaní a mají snahu sdílet záměry na jednáních mezioborových platforem.

VZTAHY – žít v bezpečném vztahu k sobě, k rodině a komunitě, být přijímán

Příklady dobré praxe:

V ORP Třebíč je velmi dobrá praxe v pořádání případových konferencí a to u všech dětí, u kterých se zvažuje nějaké opatření z důvodu záškoláctví, nevhodného chování ve škole, toulek, páchání přestupkové nebo trestné činnosti, experimentování s drogou apod. nebo není naplňován individuální plán ochrany dítěte a je potřeba hledat s ostatními aktéry sítě další možná řešení. Případové konference jsou facilitovány externími vyškolenými pracovníky.

Prostor pro rozvoj sítě:

- Podpořit osvětu náhradní rodinné péče a hledání vhodných přechodných a dlouhodobých pěstounů, kteří přijmou a dokážou se postarat o děti ve věku 10 – 18 let PAS s ADHD, o děti se sociálním či kulturním znevýhodněním ad.
- Využívat ambulantních služeb poradenských zařízení v místě bydliště klienta v případech, kdy se dítě připravuje na pobyt v SVP a zařízení avizuje dlouhé čekací lhůty. Hledat zdroje na zajištění obtížné dopravní a finanční dostupnosti pro rodiče s nízkými příjmy do zařízení mimo kraj Vysočina.
- Rozšířit nabídku asistovaného kontaktu, předávání dětí mezi rodiči v rozvodové nebo porozvodové situaci u vhodného aktéra sítě.

BEZPEČÍ – žít v bezpečí a stabilitě

Příklady dobré praxe:

Pracovníci Třebíčského centra, z.s. uspořádali v listopadu 2017 kulatý stůl k projektu Otevři násilí oči. Cílem setkání byla vzájemná informovanost aktérů sítě, výměna zkušeností a hledání cest k pomoci obětem domácího násilí. Setkání se účastnili vedoucí a pracovnice Třebíčského centra, pracovnice Oblastní charity Třebíč, K -centra NOE, Občanské poradny Třebíč, Městské police Třebíč, manažerka prevence kriminality města Třebíče, vedoucí Bílého kruhu bezpečí, Psychocentra – manželské a rodinné poradny v Třebíči, STŘED, z. ú. a SVP STŘED, Policie ČR.

Prostor pro rozvoj sítě

- Zaměřit preventivní programy na problém kyberkriminality a soustředit pozornost na osvětu rodičů k tomuto tématu.
- Propojit organizace, které vstupují do škol s preventivními programy, v zájmu provázanosti nabídky.

ZDRAVÍ – vyrůstat v celkové tělesné a duševní pohodě

Příklady dobré praxe:

Primářka dětského oddělení Nemocnice Třebíč se dlouhodobě pravidelně zúčastňuje komise sociálně-právní ochrany dětí. Nemocnice Třebíč je k dispozici v případě potřeby krizového sociálního lůžka a zajistí i psychologické vyšetření a podporu. Oblastní charita Třebíč provozuje v Třebíči nový azylový dům, který rovněž disponuje krizovým bytem pro rodiny s dětmi.

Prostor pro rozvoj sítě:

- Zvýšit angažovanost pediatrů do sdílení informací s ostatními aktéry sítě o konkrétních dětech v souvislosti se skrytým záškoláctvím a sdílení informací s ostatními aktéry sítě o nabídce služeb pro rodiny s dětmi.
- Rozšířit nabídku preventivních programů a aktivit pro děti v mateřských školách.

UČENÍ SE – rozvíjet svůj potenciál, mít radost z poznávání a učení

Příklady dobré praxe:

Tremedias, z.s. připravil do výzvy 23 pro ORP Třebíč, Moravské Budějovice, Náměšť nad Oslavou projektové záměry na profesionalizaci pracovníků. Všechna 3 ORP od roku 2017 tento projekt realizují a mají dostatek finančních prostředků na vzdělávání pracovníků šitá na míru jejich potřebám, individuální a týmové supervize, pořádání kulatých stolů a dalších odborných skupin a konferencí. Více o realizaci projektu: „Profesionalizace sociální práce MěÚ Třebíč“ jehož cílem je udržitelnost kvalitního a efektivního výkonu standardizované sociální práce ve veřejné správě na <http://ospod.trebic.cz/projekt-op-z/>

Prostor pro rozvoj sítě:

- Vzděláváním, supervizemi, sebezkušenostními výcviky pracovat na nereálných očekáváních odborných pracovníků po rychlé změně v zakázce klienta a motivaci klienta ke změně.
- Iniciovat spolupráci mezi základními a středními školami na společných projektech pro více škol při řešení problémů žáků.

CHOVÁNÍ – znát hranice, dostat povzbuzení, učit se respektu k sobě i ostatním

Příklady dobré praxe:

V ORP Třebíč více jak 10 let vstupují do škol a školských zařízení s certifikovanými programy primární prevence dvě organizace, Oblastní charita Třebíč a STŘED, z. ú. Tito poskytovatelé každoročně revidují a upravují nabídku programů tak, aby prevence korespondovala s řešením aktuálních trendů a problémů dětí a mládeže. Rovněž ji doplňují o semináře pro rodiče a metodická setkávání pro učitele.

Prostor pro rozvoj sítě:

- Iniciovat zřízení pobytového střediska výchovné péče v kraji Vysočina.
- Zvýšit zájem dobrovolníků o práci s dětmi, o zapojení do programu Pět P.
- Rozšířit nabídku asistovaného kontaktu, předávání dětí mezi rodiči v rozvodové nebo porozvodové situaci u vhodného aktéra sítě.

MATERIÁLNÍ ZAJIŠTĚNÍ – mít zajištěny základní potřeby, nemít hlad, mít dobré zázemí

Příklady dobré praxe:

Oblastní charita Třebíč zřídila novou službu „Charitní záchranná síť“, která se zaměřuje na pomoc lidem v nouzi, kteří propadají síti standardní státní pomoci nebo i přes tuto pomoc žijí pod hranicí důstojného života. Cílem CHZS je poskytnout okamžitou pomoc v tísní (finanční, potravinovou, materiální, poradenskou) a dále nasměrovat potřebné osoby na úřady nebo instituce, které mohou pomoci řešit dlouhodobě situaci těchto osob.

Prostor pro rozvoj sítě:

- Chybí chráněné bydlení pro rodiny s dětmi se zdravotním handicapem.
- Rozšířit nabídku sociálních bytů pro rodiny s dětmi a startovacích bytů pro mladé, kteří se vrací z ústavní nebo náhradní rodinné péče do Třebíče.

Modely spolupráce aktérů sítě

Spolupráce aktérů sítě služeb pro děti a **rodiny je stejně významným předpokladem stability a pevnosti sítě, jako přítomnost aktérů samotných**. Spolupráce a vzájemné vztahy aktérů tvoří pomyslné spojky mezi jednotlivými články sítě. Aktivity aktérů na sebe navazují, a tím jsou efektivnější a cílenější.

Předpokladem funkční spolupráce aktérů v rámci sítě je **dobrá znalost rolí – nejen ostatních aktérů, ale také svých vlastních**. Většině aktérů je připsána základní role (např. role učitele ve vzdělávání dětí), ale je důležité, aby si byli vědomi také svého významu pro naplňování dalších potřeb dětí (např. učitel jako důležitý aktér v oblasti zdraví dětí, bezpečí, chování, vztahů apod.). **Dobře nastavená spolupráce umožní reagovat bezprostředně na měnící se potřeby dítěte a rodiny**.

Spolupráce aktérů v lokalitě může mít mnoho podob, více či méně formálně ukotvených (viz obrázek č. 3: Modely spolupráce aktérů v lokalitě). Žádoucí jsou přitom zejména formy zahrnující větší počet aktérů a fungující na bázi dobrovolné dohody o spolupráci, tedy sledující společný cíl. Ve prospěch dětí ale působí v podstatě jakákoliv forma spolupráce, například i konzultace konkrétního případu.

Modelové schéma spolupráce aktérů jako inspirace a k čemu má sloužit

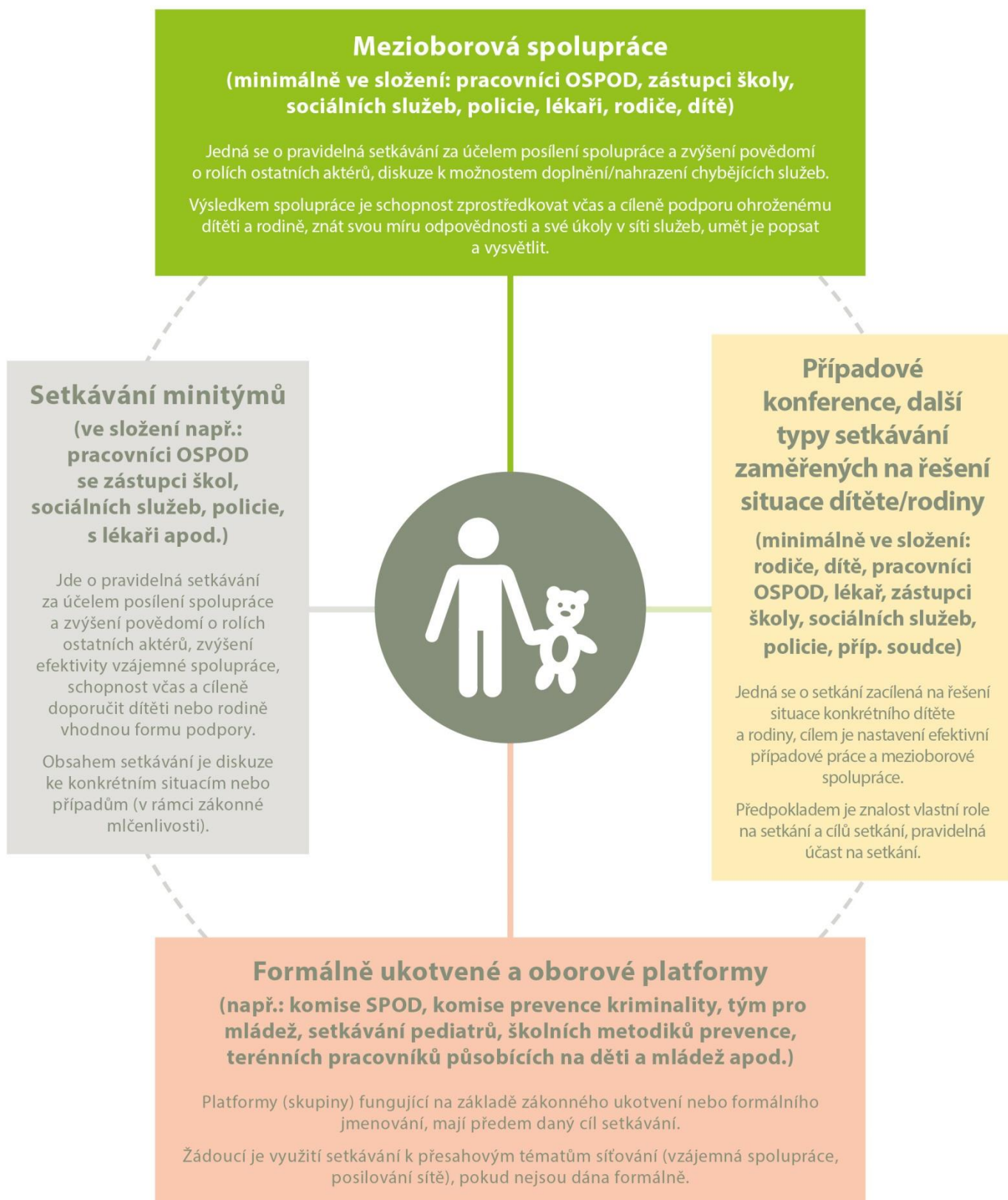
Modelové schéma spolupráce není vyčerpávajícím výčtem všech možných forem spolupráce aktérů, jde o inspirativní schéma, které lze podle potřeby dále doplnit. Tento model má mít jednak význam osvětový v tom smyslu, do jakých forem spolupráce se mohou aktéři zapojovat, jednak poukazuje na další možné, doposud nevyužívané formy, a může tak být podkladem pro další rozvoj spolupráce v lokalitě.

Lokální síťáři na základě provedeného mapování následně zpracovali **model spolupráce aktérů sítě služeb pro děti a rodiny na území konkrétního ORP**, kde do tabulky zachytili výčet existujících místních forem spolupráce (podrobně viz tabulka č. 2).

Popis jednotlivých kategorií schématu „Modely spolupráce aktérů v lokalitě“ (obrázek č. 3)


V obrázku č. 3 najdete vymezení příkladů různých modelů spolupráce aktérů sítě služeb. Mezioborová spolupráce je pro oblast podpory dětí a jejich rodin vnímána jako klíčová platforma (tedy platforma zahrnující co nejširší spektrum aktérů sítě služeb pro děti a jejich rodiny). Nicméně nezastupitelnou úlohu mají jakékoliv jiné, funkční formy setkávání a spolupráce, které se zabývají potřebami dětí a jejich rodin.

MODELY SPOLUPRÁCE AKTÉRŮ NA ÚROVNI OBCÍ S ROZŠÍŘENOU PŮSOBNOSTÍ



Spolupráce aktérů sítě v ORP Třebíč

Tabulka č. 2

	<p>Mezioborová spolupráce</p> <p>Tým pro mládež Setkání ředitelů a metodiků prevence ZŠ, SŠ s pracovníky OSPOD a OKDM Setkání pracovníků terénních služeb s pracovníky OSPOD a OKDM Setkání pracovníků probační a mediační služby s pracovníky OSPOD a OKDM Tým pro oběti TČ</p>	
<p>Setkávání minitýmů</p> <p>Setkání pracovníků NRP SPOD a doprovázejících organizací Setkání, porady, metodická vedení lektorů programů primární prevence Systém včasné intervence - Tým pro mládež</p>		<p>Případové konference, další typy setkávání zaměřených na řešení situace dítěte/rodiny</p> <p>Případové a rodinné konference Mediace Supervizní skupiny Vzdělávání na míru</p>
	<p>Formálně ukotvené a oborové platformy</p> <p>Komise OSPOD Komise PK a DP, Třebíč Řídící výbor a pracovní skupiny komunitního plánování sociálních služeb Komunitní plánování Tým pro oběti TČ Sociální komise Komise Zdravého města Třebíč a grantové programy města Komise PK a DP, Jaroměřice nad Rokytnou</p>	

Komentář ke spolupráci aktérů sítě v ORP Třebíč

Mezioborová spolupráce

Tým pro mládež:

Město Třebíč bylo iniciátorem realizace projektu Systému včasné intervence pro území okresu Třebíč (více na <https://ospod.trebic.cz/svi/>), od roku 2008 zadává data o ohrožených dětech do elektronického systému a pravidelně 1 x měsíčně vyjma prázdnin situaci vyhodnocuje na jednání Týmu pro mládež. Základní složení týmu tvoří zástupci orgánů sociálně-právní ochrany dětí (OSPOD), Policie ČR, střediska Probační a mediační služby, okresního soudu a městské policie. Tým je doplněn o zástupce organizací zajišťující síť preventivních služeb. Koordinátorem je vedoucí OKDM. Na podzim 2018 plánuje setkání se zástupci dětských domovů.

Pracovní skupina při týmu pro mládež:

Součástí týmu je pracovní skupina vytvořená za účelem zmapování potřeb škol, školských zařízení, pracovníků OSPOD a OKDM po službách pedagogicko-psychologické poradny a dalších psychologických a poradenských službách. Skupina ve složení okresní metodik prevence, metodik SVP, vedoucí programů primární prevence a manažerka prevence kriminality se setkává dle potřeby zadaných úkolů z jednání Týmů pro mládež.

Setkání ředitelů a metodiků prevence ZŠ a SŠ:

Tým pro mládež organizuje každoročně minimálně jedenkrát setkání ředitelů a metodiků prevence ZŠ, SŠ s pracovníky OSPOD a OKDM a to zvláště pro každé ORP. Lektori programů primární prevence se setkávají 1x ročně se všemi organizacemi, které poskytují programy v kraji Vysočina (10 subjektů) a vyměňují si metodické zkušenosti a materiály pro práci s dětmi. Manažerka prevence kriminality svolává 1x až 2x ročně setkání všech poskytovatelů preventivních programů, kteří se pohybují ve školách v Třebíči s cílem sdílet nabídku všech poskytovatelů proto, aby se organizace vzájemně znaly a doplňovaly. Probační a mediační služba je nositelem projektu Proč zrovna já 2, který kromě poradenství obětím TČ organizuje cca 4 x ročně Tým pro oběti. Tato platforma je zaměřena na sdílení trendů k tomuto tématu a na posílení právního vědomí pracovníků v síti.

Setkávání minitýmů

Kraj Vysočina, odbor sociálních věcí, oddělení sociálně – právní ochrany pořádá 1x ročně setkání všech doprovázejících organizací ke sdílení dobré praxe se standardizací SPOD a dále k mapování konkrétních problémů pěstounských rodin. Rodinnou problematiku řeší koordinátor prorodinné politiky města Třebíče.

Případové konference, další typy setkávání zaměřených na řešení situace dítěte/rodiny

OSPOD a OKDM svolává dle potřeby případové konference a využívá pro klienty mediaci, poskytovanou organizací TreMedias. Pracovníci OSPOD i OKDM Třebíč pracují pod supervizí a mají možnost se účastnit otevřených supervizních skupin pořádaných TreMedias, z. s. pro pracovníky SPOD v kraji Vysočina.

Organizace STŘED, z. ú. , TreMedias, z.s., Třebíčské centrum, z.s., ad. organizuje odborné konference na témata domácí násilí, psychiatrická péče apod.

Vzdělávání na míru využívají jak pracovníci OSPOD a OKDM, tak ostatní v síti.

Formálně ukotvené a oborové platformy

Komise SPO, obligatorní orgán rady Města Třebíči:

Komise funguje od roku 2010 a je významným koordinačním uskupením schopným generovat záměry nových projektů na pomoc ohroženým dětem. Setkání probíhají 3x ročně. Předsedkyní komise je místostarostka města paní Ing. Marie Černá. Komise má zastoupení: vedoucí OSV, vedoucí OSPOD, zástupce Policie ČR, Městské policie Třebíč, Probační a mediační služby, Pedagogicko-psychologické poradny Třebíč, dětské oddělení nemocnice Třebíč, STŘED, z. ú., TreMedias z.s., Oblastní charita Třebíč. V loňském roce komise SPOD revidovala a přenastavila systém poskytování krizové intervence pro děti v ohrožení. V letošním roce se zabývá tématem provozu a využití komunitního centra, chráněného bydlení pro rodiny s dětmi se zdravotním handicapem a propojení rané péče s terénními sociálně-aktivizačními službami. Tajemnicí komise je pracovnice OSPOD, Mgr. Michaela Svatoňová. Výstupy ze síťování jsou prezentovány na jednání komise průběžně a síťka je jejím pravidelným hostem.

Komise prevence kriminality a drogové problematiky, poradní orgán Rady města Třebíč:

Funguje od roku 2001 a členové (aktuálně 18 – politici a zástupci MP, PČR, OSPOD, OKDM, PPP, OCHT, STŘED, z. ú. , Tremedias, ZŠ, SŠ ad.) se setkávají cca 5 x ročně. Předsedou komise je místostarosta města pan Mgr. Milan Zeibert, tajemnicí komise je Bc. Lucie Šerková, která je zároveň i manažerkou prevence kriminality a tiskovou mluvčí MP. Komise se věnuje strategiím, koncepčním záměrům, aktivitám a projektům zacíleným na zvýšení pocitu bezpečí občanů města, práci s pachateli a oběťmi trestných činů a projekty sekundární a terciální prevence. Každoročně navrhuje projekty vhodné k finanční podpoře města, Kraje Vysočina, MVČR.

Pracovní a řídicí skupina komunitního plánování sociálních služeb:

Komunitní plánování sociálních služeb probíhá prostřednictvím tří pracovních skupin a řídicí skupiny. K tématu "ohrožené dítě" funguje skupina "Rodina, děti a mládež, občané v přechodné sociální krizi, společensky nepřizpůsobiví občané a osoby ohrožené závislostmi, etnické menšiny". Pracovní skupiny se schází 2x ročně. Členové (tj. cca 20 poskytovatelů služeb a dalších doprovodných služeb) se schází společně se zadavatelem (politikem města, vedoucí OSV, koordinátorem) a navrhuje doplnění minimální sítě služeb, diskutují o zásadách financování, trendech, kapacitách a spolupráci. Řídicí skupina je šestičlenná (politik města, vedoucí OSV, koordinátor KP a tři zástupci poskytovatelů služeb), a je výkonným orgánem komunitního plánování. Schází se 1x za dva měsíce. Posuzuje a navrhuje doplnění nebo omezení minimální sítě služeb, navrhuje objem finančních prostředků na sociální služby, zpracovává strategie, plány na další období a posuzuje žádosti o dotace.

Tým pro oběti TČ:

Iniciátorem vzniku je Probační a mediační služby v Třebíči a vznikl jako jedna z aktivit projekt Proč zrovna já 1 a 2. Koordinátorem je paní PhDr. Naděžda Sobotková, která kromě organizace Týmů (cca 4 x za rok pro 12 členů zástupců OSPOD, OKDM a poskytovatelů), poskytuje poradenství pro všechny oběti trestných činů.

Sociální komise, poradní orgán rady Města Třebíč:

Jedná se o politické uskupení, které projednává a připravuje body a materiály pro jednání rady ze sociální oblasti (tzn. finance, síť, bydlení, projektové záměry apod.)

Komise prevence kriminality poradní orgán rady města Jaroměřic nad Rokýtnou:

K záměrům a projektům zacílených na zvýšení pocitu bezpečí občanů a práci s pachateli a oběťmi trestných činů využívá město poradní orgány rady, Komise prevence kriminality a drogové problematiky.

Doporučení pro rozvoj sítě v ORP Třebíč

Z výše uvedeného je zřejmé, že se vize, strategie, aktivity, obsahy činnosti či projektové záměry odborných platforem opírají o strategické dokumenty a legislativu různých resortů (MVČR PK, MPSV, MŠMT, apod.) a souběžně mají vlastní plány činnosti nastavené politickou reprezentací města nebo ORP. Po zmapování činnosti platforem je zřejmé, že se nastavené strategie propojují a před schválením radou a zastupitelstvem města se setkávají v poradních orgánech města v sociální komisi nebo komisi prevence kriminality a drogové problematiky.

V Třebíči je dlouhodobě angažovaným politikem paní místostarostka Ing. Marie Černá, a to jak v prezentaci již rozpracovaných strategií, tak v realizaci záměrů v sociální oblasti. Je vhodné udržet informovanost o systému financování sociálních služeb navzdory změnám, ke kterým dochází vzhledem ke komunálním volbám, tak, aby částka 15 mil. Kč v rozpočtu pro tuto oblast byla udržitelná i v dalších letech.

Město Třebíč připravuje v roce 2019 otevření komunitního centra z bývalého kina Moravia a přestěhování činnosti Klubu Naděje do nových prostor. (Klubová činnost a výchovně-rekreační tábory a pobyty pro ohrožené děti a mládež v Zařízení sociálně-právní ochrany Města Třebíči). Nabízí se příležitost pro rozvoj komunitní práce s rodiči ohrožených dětí.

V letošním roce zahájil činnost nový Azylový dům pro rodiny s dětmi, který je obsazený včetně krizového lůžka. Bylo by dobré rozšířit bytový fond města o sociální a startovací byty jak pro ohrožené rodiny s dětmi, tak pro rodiče či děti se zdravotním handicapem a mladé dospělé, kteří opouštějí náhradní rodinou a ústavní péči.

Jako další téma se jeví sladění spolupráce v poskytování terénních služeb v ohrožených rodinách a to jak na úrovni vzájemné informovanosti o poslání, cílech a konkrétní nabídce dalších aktérů sítě, tak samotné realizace služeb v terénu. Ne vždy se pracovníci úřadů a další aktéři sítě vzájemně informují o zakázkách klientů. Pak se osoba-klient nebo klientská rodina doslova ztrácí v nabídce služeb. To podobné se může dít i v oblasti vzdělávání a respitní péče pro náhradní rodiče a jim svěřené děti. Stejný přístup ke vzdělávání, poradenství, pomoci a podpoře by měli mít i osvojitelské rodiny. Pro tuto cílovou skupinu by bylo vhodné iniciovat svépomocnou skupinu nebo komunitní klub.

Aktéři sítě dlouhodobě upozorňují na absenci pobytového střediska výchovné péče v kraji Vysočina a na vzrůstající poptávku po dětských psychiatrech a klinických psychologích, kteří by k diagnostice dětí a mládeže byli schopni zvládat i dlouhodobou psychoterapii.

Shrnutí doporučení:

- Podpořit osvětu náhradní rodinné péče a hledání vhodných přechodných a dlouhodobých pěstounů, kteří přijmou a dokážou se postarat o děti ve věku 10 – 18 let PAS s ADHD a o děti se sociokulturním znevýhodněním.
- Využívat ambulantních služeb poradenských zařízení v místě bydliště klienta v případech, kdy se dítě připravuje na pobyt v SVP a zařízení avizuje dlouhé čekací lhůty. Hledat zdroje na zajištění obtížné dopravní a finanční dostupnosti pro rodiče s nízkými příjmy do zařízení mimo kraj Vysočina.
- Rozšířit nabídku asistovaného kontaktu, předávání dětí mezi rodiči v rozvodové nebo porozvodové situaci u vhodného aktéra sítě.
- Zaměřit preventivní programy na problém kyberkriminality a soustředit pozornost na osvětu rodičů k tomuto tématu.
- Propojit organizace, které vstupují do škol s preventivními programy, v zájmu provázanosti nabídky.
- Zvýšit angažovanost pediatrů do sdílení informací s ostatními aktéry sítě o konkrétních dětech v souvislosti se skrytým záškoláctvím a sdílení informací s ostatními aktéry sítě o nabídce služeb pro rodiny s dětmi.
- Rozšířit nabídku preventivních programů a aktivit pro děti v mateřských školách.
- Vzděláváním, supervizemi, sebezkušenostními výcviky pracovat na nereálných očekáváních odborných pracovníků po rychlé změně v zakázce klienta a motivaci klienta ke změně.

- Iniciovat spolupráci mezi základními a středními školami na společných projektech pro více škol při řešení problémů žáků.
- Podpořit zřízení pobytového střediska výchovné péče v kraji Vysočina.
- Zvýšit zájem dobrovolníků o práci s dětmi, o zapojení do programu Pět P.
- Rozšířit nabídku asistovaného kontaktu, předávání dětí mezi rodiči v rozvodové nebo porozvodové situaci u vhodného aktéra sítě.
- Chybí chráněné bydlení pro rodiny s dětmi se zdravotním handicapem.
- Rozšířit nabídku sociálních bytů pro rodiny s dětmi a startovacích bytů pro mladé, kteří se vrací z ústavní péče

Doporučení vycházejí ze zjištěného aktuálního stavu sítě k 31. 8. 2018.

Závěrem

Z výše uvedeného je zřejmé, že síťování v ORP Třebíč fungovalo již před vstupem síťáře a i nadále je realizováno jak pracovníky OSPOD a OKDM, tak aktéry sítě sociální a dalších služeb. Do projektu jsem vstupovala na doporučení vedoucí odboru sociálních věcí Městského úřadu v Třebíči, Mgr. Martiny Machalové a po celou dobu projektu byla moji nejvýznamnější partnerkou v diskuzi. Dlouhodobě a rovněž velmi významně podporuje rozvoj sítě sociálních služeb, a to již od 90 let, paní místostarostka Ing. Marie Černá. Iniciovala zrod Charity v Třebíči a projektu Zdravého města Třebíč, Komunitního plánování sociálních služeb ad.

V neposlední řadě chci poděkovat vedoucí OSV paní Martině Machalové a vedoucím obou oddělení OSPOD a OKDM paní JUDr. Svatavě Lampířové a Mgr. Zdeňkovi Smolovi za sdílení názorů a časovou investici do síťování v zájmu potřeb ohrožených dětí.

Poděkování rovněž patří paní Mgr. Jaroslavě Auerové, která přijela podpořit aktivním příspěvkem zimní konferenci k síťování v Praze a všem ostatním aktérům sítě, kteří mají nadšení pro změnu systému péče o ohrožené děti a mládež.

Mgr. Martina Bártová, lokální síťářka

Použité zdroje

- Sociální služby Třebíč, 2018 [online]. Aktualizace Střednědobého plánu rozvoje sociálních služeb v Třebíči pro roky 2017 – 2018 [cit. 12.12.2018]. Dostupné z: <http://www.socialnisluzbytrebic.cz/aktualizace-strednedobeho-planu-rozvoje-socialnich-sluzeb-pro-roky-2017-2018/d-1988>
- Třebíč, 2018 [online]. Koncepce prevence kriminality (na léta 2017 – 2021). [cit. 12.12.2018]. Dostupné z www.trebic.cz/assets/File.ashx?id_org=16973&id_dokumenty=32557
- Třebíč, 2018 [online]. Program prorodinné politiky města Třebíče na roky 2016–2018. [cit. 12.12.2018]. Dostupné z http://www.trebic.cz/html/zm_programy/2016/zm01/attachments/Priloha-c.-1--Program-prorodinne-politiky-mesta-Trebice-na-roky-2016--2018.pdf
- OSPOD Třebíč, 2018 [online]. Standardy. [cit. 12.12.2018]. Dostupné z: <https://ospod.trebic.cz/standardy/>
- Třebíč, 2018 [online]. Město Třebíč. [cit. 12.12.2018]. Dostupné z: <http://www.trebic.cz/>
- Sociální služby Třebíč, 2018 [online]. Sociální služby. [cit. 12.12.2018]. Dostupné z <http://www.socialnisluzbytrebic.cz/>
- Sociální služby Třebíč, 2018 [online]. Interaktivní katalog sociálních služeb. [cit. 12.12.2018]. Dostupné z: <http://www.socialnisluzbytrebic.cz/interaktivni-katalog-socialnich-sluzeb/ms-56/p1=56>
- OSPOD Třebíč, 2018 [online]. OSPOD Třebíč. [cit. 12.12.2018]. Dostupné z: <https://ospod.trebic.cz/>
- Český statistický úřad, 2013 [online]. Charakteristika ORP Třebíč. [cit. 13.8.2018]. Dostupné z: https://www.czso.cz/csu/xj/charakteristika_so_orp_trebic
- Sociální služby Třebíč, 2018 [online]. Sociální služby. [cit. 12.12.2018]. Dostupné z: <http://www.socialnisluzbytrebic.cz/>

Potřebujete více informací?

K síťování ve vaší obci či kraji?

Obráťte se na lokální síťářku **Mgr. Martina Bártová** e-mail: martina.bartova@mpsv.cz, krajskou koordinátorku síťování **Bc. Zuzana Vlková, DiS.** (dotazy spojené se síťováním v zapojených obcích), e-mail: zuzana.vlkova@mpsv.cz, tel.: 605 483 277 či krajskou síťářku, **Bc. et Bc. Libuše Musilová, DiS.**, e-mail: libuse.musilova@mpsv.cz, tel.: 775 853 461

K aktivitě síťování?

Obráťte se na odborného garanta **Mgr. Štěpána Bolfa**, e-mail: stepan.bolf@mpsv.cz, tel.: 221 923 647, 775 853 476 nebo na vedoucí oddělení transformace služeb pro rodiny a děti, odbor ochrany práv dětí **Mgr. Kristýnu Jůzovou Kotalovou**, e-mail: kristyna.kotalova@mpsv.cz, tel.: 221 922 255, 724 178 744.

www.pravonadetstvi.cz

www.mpsv.cz



Příloha – popis rolí aktérů sítě

Popis rolí jednotlivých aktérů

Činnost všech aktérů je dána (rezortním) zákonným vymezením, které zpravidla určuje jejich roli v systému ochrany dětí a rodin. K tomu je obvykle dána i nějaká z forem vzájemné spolupráce aktérů (např. oznamovací povinnost, možnost zprostředkování odborných služeb, apod.). Pokud jde o přesah základních rolí jednotlivých aktérů, zejména směrem ke vzájemné spolupráci, existuje jen velmi málo objektivně daných překážek, které by takovým přesahům či mezioborové spolupráci bránily.

Při tvorbě a rozvoji sítě je tedy role jednotlivých aktérů vždy třeba posuzovat v nejširším možném náhledu, včetně toho, že jsou aktérům jejich role zvědomovány. Tím lze dosáhnout maximálního využití jejich kapacit.

Jak jsou vymezeny role aktérů

Níže uvedený popis rolí jednotlivých aktérů je odvozen z potřeb dětí. Relevance aktérů v rámci sítě služeb je podmíněna tím, že danou roli aktivně naplňují (tj. dva aktéři stejného typu, např. školy, mají svou základní činnost dánu a budou jistě označeni za aktéry v oblasti potřeb učení, ale je možné, že pouze jedna ze škol bude též relevantním aktérem i pro oblast tělesného a duševního zdraví např. proto, že je zapojena do preventivních programů, aktivně spolupracuje s lékaři apod.).

Jedná se o výčet příkladů, často se vyskytujících rolí jednotlivých aktérů, tedy o inspirativní, nikoliv úplný výčet rolí. Pro optimální podobu sítě služeb je nutné zvažovat všechny možné role aktérů v maximální možné šíři.

Vztahy

1. Aktéři přímé podpory dítěte

- psycholog, psychiatr = dostupnost služby pro celou rodinu, vč. dostupnosti přímo pro samotné dítě, zaměření na vztahovou problematiku, rodičovské spory
- svépomocná skupina = skupiny pro děti (zajištění bezpečného prostředí, případně facilitace setkání), kde se mohou scházet děti ohrožené mimo jiné vztahy v rámci rodiny
- nízkoprahové zařízení pro děti a mládež (NZDM), terénní pracovník = významná je kapacita a přístupnost služby, zaměření služby na vztahovou problematiku (vztahy dětí s rodiči, s vrstevníky), terénní pracovník NZDM působící přímo v místech, kde se schází dětské skupiny/skupiny
- metodik primární prevence, školní metodik prevence = kapacita, dostupnost, rozsah služeb, zaměření na vztahy, vnímání této role dětmi
- programy pro třídní kolektivy = realizace programů pro kolektivy, jejich využití v případě individuální potřeby dítěte
- inkluзивní programy = aktivní využívání podpůrných opáření, kapacita pedagoga reagovat na individuální potřeby dítěte
- školní psycholog = dostupnost (dostatečná kapacita), zaměření (mimo jiné) na problematiku vztahů, individuální konzultace, práce s kolektivy/skupinami
- výchovný poradce = viz školní psycholog
- učitel, vychovatel = aktivní práce se vztahy v rámci třídy, kolektivu, individuální konzultace, aktivní spolupráce s OSPOD a službami, prevence
- služby náhradní rodinné péče (NRP) = doprovodné organizace, OSPOD, služby pro adoptivní rodiče, zaměření na vztahy a kontakty mezi dětmi a biologickými rodiči

- sociální pracovník pobytového zařízení = sociální pracovník školského, zdravotnického zařízení nebo pobytové sociální služby, zaměřeni na udržení a podporu kontaktu dítěte s rodiči, aktivní spolupráce s OSPOD
- sociálně-aktivizační služba pro rodiny s dětmi (SAS) = specifické zaměření na vztahovou problematiku, dostupnost služby též pro děti
- krizové centrum = zaměření na problematiku vztahů a bezpečí
- orgán sociálně-právní ochrany dětí (OSPOD) = relevantní role v případě, že se jedná o dítě ohrožené dle § 6 zákona č. 359/1999 Sb., o SPOD

2. Aktéři přímé podpory rodiny

- rodinné centrum = relevantní role, pokud služby zahrnují specifický program na problematiku mezilidských vztahů, rodičovských sporů, vztahů rodičů k dětem, vztahů mezi dětmi
- rodinná poradna = specializace na téma mezilidských vztahů
- rodinné konference = koordinovaná setkání širší rodiny a blízkých osob k podpoře rodiny a hledání zdrojů opory
- mediace = dostupné, dostatečně kvalitní služby jako řešení vztahových sporů
- sociálně-aktivizační služba pro rodiny s dětmi (SAS) = pokud zahrnuje specifické zaměření na vztahy v rámci rodiny, kombinace programů pro rodiče, děti, celou rodinu
- nízkoprahové zařízení pro děti a mládež (NZDM) = specificky zaměřený program na problematiku vztahů, konzultace, přednášky, semináře, zapojení do případové práce
- orgán sociálně-právní ochrany dětí (OSPOD) = relevantní role v případě, že se jedná o dítě ohrožené dle § 6 zákona č. 359/1999 Sb., o SPOD

3. Aktéři širší podpory

- volnočasové aktivity (sport, skaut, umělecké kroužky, apod.) = podpora rozvoje vztahů mezi dětmi, spolupráce, vzájemného respektu
- intervenční centrum (IC) = služba zahrnující podporu řešení problematiky domácího násilí, práce s oběťmi i pachateli domácího násilí
- poradna pro oběti trestných činů = poradenství a právní pomoc, orientace v právech obětí, návrhy na jejich odškodnění

4. Podpora v rámci komunity

- komunitní centrum = místo pro setkávání, organizovaná nebo neorganizovaná činnost, dostupná kontaktní osoba (poradenství, zprostředkování informací nebo služeb)
- komunitní akce = různé typy komunitních akcí zaměřených na vztahy, např. dny sousedství apod.
- zázemí pro setkávání = vytváření prostor pro neformální setkávání – obecní prostory, komunitní centra, využití prostor škol, knihoven apod.
- sousedské spolky = společné akce, setkávání, poskytování vzájemné podpory mezi sousedy
- svépomocné skupiny = skupiny zaměřené na vzájemnou podporu, mimo jiné v oblasti vztahů (např. rodiče procházející rozvodem nebo rozchodem apod.)

Bezpečí

1. Aktéři přímé podpory dítěte

- nízkoprahové zařízení pro děti a mládež (NZDM), terénní pracovník = bezpečné trávení volného času, přednášky o rizicích, prevenci, konzultace, hodnoty a normy, sebezpoznání dítěte, terénní pracovník NZDM působící přímo v místech, kde se schází dětské skupiny/skupiny
- kontaktní centrum (K-centrum), terénní program pro uživatele návykových látek = prevence a řešení závislosti, konzultace pro děti i rodiče, preventivní programy na školách a v místech, kde tráví děti a mladí lidé volný čas

- volnočasové aktivity = všeobecně různé více či méně organizované programy (sport, zájmové kroužky apod.), kde děti mohou trávit bezpečným způsobem volný čas, seznamují se s riziky, nalézají nebo překonávají své hranice, učí se odpovědnosti apod.), jde o dostupnost volnočasových aktivit a jejich prahovost (tj. nejen to, jestli tam aktivita je, ale také zda do ní chodí děti z cílové skupiny – tj. ohrožené)
- krizové centrum = zaměření na problematiku vztahů a bezpečí
- linka bezpečí = podmínkou efektivního využívání je povědomí dětí o existenci linky (osvěta)
- škola, školní poradenské pracoviště = programy prevence realizované ve škole, programy proti šikaně, vzdělávání o rizicích na internetu, mezi lidmi, v dopravě apod., přítomnost pracovníka, se kterým děti mohou řešit pocit ohrožení, CAN apod.
- peer program = existence a dostupnost programů, další programy doprovázení (patroni apod.)
- komunitní centrum = dostupný prostor, kam mohou děti samy přicházet, v případě potřeby je jim zajištěno poradenství nebo zprostředkována odborná pomoc, nebo se mohou zapojit do programu, hlavní podmínkou je prahovost/dostupnost centra
- středisko výchovné péče (SVP) = pokud je součástí ambulantní či velmi snadno dostupná forma péče, kam by dítě mohlo přijít i samo, kdyby se necítilo bezpečně z důvodu chování osob ve svém okolí nebo by si nevědělo rady se svým vlastním chováním
- zařízení pro děti vyžadující okamžitou pomoc (ZDVOP) = důležitá je dostupnost zařízení a dostupnost navazujících odborných služeb, včetně samotných dětí
- lékař = povědomí o ohlašovací povinnosti, rozpoznání ohrožení dítěte (sociální rozměr), ochota zapojit se do případové práce, účast v komisích, preventivních skupinách apod.
- učitel = povědomí o ohrožení dítěte, zkušenosti se zapojováním se do řešení situace dětí ohrožených v oblasti bezpečí, tj. kompetence rozpoznat a ohlásit takový případ, v případě zjištěného ohrožení dítěte se zapojit do případové práce apod.
- Policie ČR, městská policie, asistent prevence kriminality = pokud je dostupný specialista na problematiku dětí a mládeže nebo CAN, zda se policie nějak aktivně zapojuje do případové práce, spolupracuje s OSPOD, dělá preventivní programy apod.
- orgán sociálně-právní ochrany dětí (OSPOD) = relevantní role v případě, že se jedná o dítě ohrožené dle § 6 zákona č. 359/1999 Sb., o SPOD

2. Aktéři přímé podpory rodiny

- sociálně-aktivizační služba pro rodiny s dětmi (SAS) = služba zahrnuje podporu rodičů, případně přímo dětí, specifické zaměření na oblast bezpečí
- nízkoprahové zařízení pro děti a mládež (NZDM), terénní pracovník = služba má programy zaměřené na rodiče a jejich kompetence v oblasti bezpečí dětí, nebo programy pro celou rodinu, terénní pracovník NZDM působící přímo v místech, kde se schází dětské skupiny/skupiny
- asistent prevence kriminality (APK) = dostupná pochůzková služba, když je zjištěno, přímo řeší děti v ohrožení, upozorní rodiče, nebo se na ně mohou rodiče obracet apod.
- krizová linka pro rodiče = existuje povědomí o lince pro rodiče, kteří se potýkají s problémy v oblasti bezpečí dětí – nedokážou děti hlídat, žijí v prostředí, které není bezpečné, mají podezření, že dítěti někdo ublížil nebo by mohl, či se sami obávají, že by mohli dítě ohrozit
- osvěta = dostupnost specifických osvětových a informačních programů organizovaných městem, policií, lékaři, poskytovateli služeb apod.
- programy primární prevence = programy určené také pro rodiče nebo celé rodiny
- rodinné centrum = mateřská nebo rodičovská centra, která mají v programu téma bezpečí – přednášky či poradenství, centra jsou dostupná, nízkoprahová
- rodinná poradna = zajištění konzultací z oblasti bezpečí dětí, týrané, zneužívané a zanedbávané děti (CAN)
- rodinné konference = koordinovaná setkání širší rodiny a blízkých osob k podpoře rodiny a hledání zdrojů opory
- intervenční centrum = programy pro rodiče ohrožené násilím, programy pro děti nebo rodiče s dětmi
- rodičovská skupina = svépomocné skupiny (např. v rámci rodinného či komunitního centra), pro rodiče, jejichž dítě bylo vystaveno nebezpečí, stalo se obětí, ohrožuje jiné děti, nebo jsou ohroženi sami a rodiče a má to vliv na děti, případně mají sami obavy, že by oni sami mohli dítě ohrozit

- kontaktní centrum (K-centrum), terénní program pro uživatele návykových látek = programy pro rodiče, jejichž děti jsou ohroženy závislostí, programy pro závislé rodiče
- krizová respitní péče = zajištění krizové péče o dítě, které bylo ohroženo (např. v situaci domácího násilí, CAN)
- program podpory sousedství = sousedské nebo domovní iniciativy, např. na zajištění bezpečí v okolí domu, na ulici, vzájemný dohled nad dětmi apod.
- orgán sociálně-právní ochrany dětí (OSPOD) = relevantní role v případě, že se jedná o dítě ohrožené dle § 6 zákona č. 359/1999 Sb., o SPOD

3. Aktéři širší podpory

- Policie ČR, městská policie, asistent prevence kriminality (APK) = dostatečný počet policistů/asistentů k zajištění pochůzkové činnosti tam, kde může dojít k ohrožení dětí, kolem škol, na sídlištích, v sociálně vyloučených lokalitách (SVL), povědomí policistů/asistentů o rizicích ohrožujících bezpečí dětí
- sociální pracovník na obci = terénní práce s rodinami, poradenství, prevence
- poradna pro oběti trestných činů = poradenství a právní pomoc, orientace v právech obětí, návrhy na jejich odškodnění
- starosta, samospráva = podpora programů pro posilování bezpečí, např. osvětové a informační akce, poradenství občanům, bezpečnostní komise a plán apod.
- soud = specializace na děti – oběti a pachatele, otevřenost, zohlednění specifických potřeb dětí, časová dostupnost (rychlost)
- specialista na prevenci na úrovni obce nebo kraje = vývoj, podpora a sledování efektivity místních programů prevence
- integrovaný záchranný systém = prevence a osvěta

4. Podpora v rámci komunity

- dny sousedství = akce ve společných prostorách, seznamování se navzájem, hledání řešení rizik v lokalitě apod.
- preventivní akce v obci = doprava, zdraví, kriminalita
- osvěta = přednášky, semináře pro rodiče nebo pracovníky s dětmi (putovní akce, celostátní akce)
- bezpečná hřiště, prostor pro volnočasové aktivity = místa, kde mohou děti/rodiny trávit volný čas

Zdraví

1. Aktéři přímé podpory dítěte

- pediatr, pediatriká sestra = ideálně zahrnuta práce s rodinou, plnění oznamovací povinnosti, účast na případových konferencích nebo v jiných týmech, operativní spolupráce s OSPOD, návštěvy u dětí doma (domácí sestry)
- pečovatelská služba = pokud jsou cílovou skupinou i rodiny s dětmi
- raná péče = zapojení do případové práce, individuální plán ochrany dítěte (IPOD), sociální rozměr práce
- školní programy podpory zdraví = obědy do škol, ovoce, mléko, preventivní prohlídky
- nízkoprahové zařízení pro děti a mládež (NZDM), terénní pracovník = konzultace či přednášky v oblasti zdraví (hygiena, prevence, závislosti, sexuální zdraví, výživa apod.), terénní pracovník NZDM působící přímo v místech, kde se schází dětské skupiny/skupiny
- kontaktní centrum (K-centrum), terénní program pro uživatele návykových látek = programy zaměřené na děti anebo rodiče, preventivní programy na školách a v místech, kde tráví děti a mladí lidé volný čas
- dětský psychiatr, psycholog = podmínkou je dostatečná kapacita, zapojení do případové práce
- školní psycholog = podmínkou je dostatečná kapacita, přesah do práce s rodinou
- dětský terapeut = kapacita odpovídající potřebám dětí/rodin v lokalitě
- orgán sociálně-právní ochrany dětí (OSPOD) = relevantní role v případě, že se jedná o dítě ohrožené dle § 6 zákona č. 359/1999 Sb., o SPOD

2. Aktéři přímé podpory rodiny

- sociálně-aktivizační služba pro rodiny s dětmi (SAS) = zahrnutí tématu zdraví do služby, přednášky, konzultace, osvěta
- raná péče = zaměření služby na práci s celou rodinou a na případovou práci
- kontaktní centrum (K-centrum), terénní program pro uživatele návykových látek = program zaměřený na práci s celou rodinou, zapojení do případové práce
- domácí sestra = návštěvy rodin preventivně a v případě potřeby, u rizikových rodin – vzhledem k tomu, že aktuálně není ukotveno, tak je relevantní jakákoliv forma návštěv
- psychiatr, psycholog = podpora rodičů z hlediska toho, aby dobře zvládali péči o děti
- respitní služba = služby zaměřené na rodiny se zátěží, ideálně širší cílová skupina (nejen děti s postižením)
- rodinná terapie = terapeutické služby zaměřené na práci s celou rodinou
- orgán sociálně-právní ochrany dětí (OSPOD) = relevantní role v případě, že se jedná o dítě ohrožené dle § 6 zákona č. 359/1999 Sb., o SPOD

3. Aktéři širší podpory

- nemocnice – dětské oddělení = dostatečná kapacita, možnost přítomnosti rodičů, sociální pracovník, přesah do případové práce a prevence
- pohotovost = dostupnost, plnění oznamovací povinnosti, případně zapojení do prevence
- specialisté = dostupnost, případně zahrnutí rodiny do péče, spolupráce
- poradna pro závislosti (AT poradna) = léčba závislostí rodičů
- ozdravná léčebna = ozdravné pobyty pro děti nebo děti a rodiče

4. Podpora v rámci komunity

- preventivní akce na podporu zdraví = sportovní nebo zdravotně preventivní akce, Zdravé město apod.
- osvěta = přednášky, letáky na téma zdraví, péče o zdraví
- dotace obce/kraje na akce na podporu zdraví nebo zlepšování životního prostředí = distribuce vitamínů, pomůcek, zdravotní péče apod.
- podpora sportu = zázemí, dostupné kroužky, kluby

Učení se

1. Aktéři přímé podpory dítěte

- škola = vzdělávání s ohledem na individuální potřeby dítěte, využívání podpůrných opatření, spolupráce s rodinou, zprostředkování navazujících služeb pro rodiny s dětmi
- sociální pedagog, školský sociální pracovník = spolupráce s dítětem a rodinou, zprostředkování služeb dítěti/rodině, spolupráce s navazujícími službami
- výchovný poradce = zaměření práce s dítětem v kontextu jeho rodiny, propojení na externí služby
- pracovník primární prevence = prvotní identifikace potřeby podpory nebo ohrožení dítěte, návaznost na podpůrné služby, přímá podpora dítěte
- nízkoprahové zařízení pro děti a mládež (NZDM), terénní pracovník = edukační programy pro děti (programy, přednášky), zprostředkování podpory školní přípravy, motivační programy, konzultace, včetně působení mimo školu (v terénu)
- volnočasové aktivity = kroužky zaměřené na rozvoj znalostí a dovedností, motivaci dětí, sebepoznání
- pedagogicko-psychologická poradna (PPP) = přímá podpora dětí v kontextu podpory rodiny
- střediska výchovné péče (SVP) = programy zaměřené na prevenci, podporu dítěte v kontextu jeho rodiny
- lékař = sledování povědomí dítěte o vlastním zdraví, edukace dětí, identifikace rizik
- podpora školní přípravy (doučování) = podpora dítěte v rozvoji školních dovedností, posilování kompetencí a motivace ke vzdělávání, optimálně ve spolupráci s rodinou
- asistent pedagoga = zohlednění specifických potřeb dítěte, zapojení rodiny

- orgán sociálně-právní ochrany dětí (OSPOD) = relevantní role v případě, že se jedná o dítě ohrožené dle § 6 zákona č. 359/1999 Sb., o SPOD

2. Aktéři přímé podpory rodiny

- pedagogicko-psychologická poradna, středisko výchovné péče (PPP, SVP) = poskytované služby zahrnují rodinu dítěte, jsou provázány na další podpůrné služby
- sociálně-aktivizační služby pro rodiny s dětmi (SAS) = včetně zprostředkování služby rozvoje školských dovedností, podpora a motivace celé rodiny ke vzdělávání
- rodinné centrum (výchova, učení) = programy zaměřené na podporu a rozvoj vzdělávání
- sociální pedagog, školský sociální pracovník = role prostředníka mezi školou a rodinou, práce s celou rodinou, zprostředkování navazujících služeb
- školní psycholog = podpora dítěte v rámci podpory jeho rodiny, zprostředkování navazujících služeb
- výchovný poradce = viz školní psycholog
- etoped, psycholog = dostupnost služeb, ambulantní služby, práce s celou rodinou
- orgán sociálně-právní ochrany dětí (OSPOD) = relevantní role v případě, že se jedná o dítě ohrožené dle § 6 zákona č. 359/1999 Sb., o SPOD

3. Aktéři širší podpory

- školní poradenské pracoviště (ŠPP) = služby zaměřené na práci s celou rodinou (poradenství, konzultace, motivační programy, podpůrná opatření, navazující služby)
- dům dětí a mládeže (DDM) = volnočasové aktivity, zaměření na rozvoj vzdělávacích kompetencí dítěte, motivaci
- škola = aktér místní sítě služeb, zapojení do mezioborových platforem
- středisko výchovné péče (SVP) = aktér místní sítě služeb, zapojení do mezioborových platforem

4. Podpora v rámci komunity

- zázemí pro vzdělávání (knihovny, prostory pro kroužky, poznávací stezky) = prostory volně dostupné pro vzdělávání dětí, zájmovou činnost
- ocenění vzdělávání (učitelé, žáci, vědci) = motivační programy
- kulturní akce = akce na podporu vzdělávání, vědomostní akce
- zahraniční spolupráce = partnerství měst, studijní pobyty, výměny
- dotace obce na pomůcky, dojíždění do školy

Chování

1. Aktéři přímé podpory dítěte

- peer program = kapacita programů, jejich zaměření na poskytování pozitivních vzorů chování
- škola = ve vztahu k jednotlivci, vypracovaný systém podpory jednotlivce, návaznost na další podpůrné služby, možnost dítěte se obrátit na školu s žádostí o pomoc
- asistent pedagoga = přímá podpora dítěte nad rámec vzdělávání, tj. výchova, normy apod.
- odborná poradenská pomoc = kapacita a dostupnost služeb psychologa, etepeda, psychiatra, provázanost se školou a s rodinou
- resocializační program = kapacita, dostupnost, kvalita
- středisko výchovné péče (SVP) = ambulantní a terénní služba, přímá dostupnost pro děti
- pobytová služba = řešení akutních problémů s chováním, možnost krátkodobých krizových pobytů
- probační a mediační služba (PMS) = programy pro děti, dostupnost, kvalita, možnost vstupu na žádost dítěte
- orgán sociálně-právní ochrany dětí (OSPOD) = relevantní role v případě, že se jedná o dítě ohrožené dle § 6 zákona č. 359/1999 Sb., o SPOD

2. Aktéři přímé podpory rodiny

- škola = specifické programy zaměřené na chování dětí, podpůrné programy, nácvik dovedností v oblasti chování se zapojením rodičů
- sociálně-aktivizační služba pro rodiny s dětmi (SAS) = specifický program zaměřený na posilování rodičovských dovedností v oblasti výchovy a stanovování hranic
- nízkoprahové zařízení pro děti a mládež (NZDM) = zprostředkování podpůrných skupin pro rodiče k posílení výchovných kompetencí
- středisko výchovné péče (SVP) = ambulantní nebo terénní forma, práce s celou rodinou
- asistované kontakty a předávání = služby podpory dítěte v náročných situacích, podpora zvládání emocí a chování dítěte i rodičů
- orgán sociálně-právní ochrany dětí (OSPOD) = relevantní role v případě, že se jedná o dítě ohrožené dle § 6 zákona č. 359/1999 Sb., o SPOD

3. Aktéři širší podpory

- škola = role učitele, výchovný poradce, dalších členů sboru mimo rámec vzdělávací složky, tj. výchova a socializace, normy, vytváření pozitivních vztahů + zařazení tématu etiky a morálky do výuky, praktický nácvik
- volnočasové aktivity zaměřené na posilování zdravých vztahů (skaut, Sokol, sport) = dostupnost, zejm. pro děti z ohrožených rodin (např. sociálně vyloučené lokality)
- církve = programy pro rodiny a děti – volnočasové aktivity, konzultace k otázkám výchovy a chování
- probační a mediační služba (PMS), resocializační program = programy zaměřené na posílení pozitivních forem chování
- krizový pobyt = krátkodobé umístění dítěte v pobytové službě v situaci závažných obtíží v oblasti chování, podmínkou je minimální délka pobytu a bezprostřední zajištění odborné podpory

4. Podpora v rámci komunity

- sousedské a komunitní akce = akce ke vzájemnému poznávání, navazování vztahu důvěry, interkulturní akce apod.
- BESIP = preventivní akce, nácvik pravidel, ohleduplnosti

Materiální zajištění

1. Aktéři přímé podpory dítěte

- rodinné centrum = programy pro děti, které jsou vystaveny riziku nedostatečné péče
- krizové centrum = řešení akutního ohrožení dítěte, včetně zanedbání péče, přístupné i pro samotné děti
- materiální a potravinová pomoc = cílená a koordinovaná distribuce, spolupráce s OSPOD
- dům na půl cesty = zajištění základní péče mladistvým, dostatečnost kapacity, včetně otázky věkové hranice
- zařízení pro děti vyžadující okamžitou pomoc (ZDVOP) = relevantní kapacita, přístupnost přímo pro děti, podstatné je zapojení do případové práce
- pobytová služba = dětský domov, kojenecký ústav apod., kde je možné zajistit krizový pobyt na žádost dítěte, resp. na bázi dobrovolnosti
- orgán sociálně-právní ochrany dětí (OSPOD) = relevantní role v případě, že se jedná o dítě ohrožené dle § 6 zákona č. 359/1999 Sb., o SPOD

2. Aktéři přímé podpory rodiny

- občanská poradna = poradenství rodičům zaměřené na práci, příjmy, dávky, sousedské vztahy, spolupráci se školou apod.
- dluhová poradna = komplexní řešení finanční situace rodiny
- sociální pracovník obce = terénní práce v rodinách, poradenství zaměřené na základní péči, doprovázení
- sociálně-aktivizační služba pro rodiny (SAS) = specializace služby na podporu rodičů v zajištění základní péče o děti
- sociální rehabilitace = relevance služby, pokud je zaměřena na posílení základních rodičovských dovedností, práce s rodiči a dětmi v přirozeném prostředí
- materiální a potravinová pomoc = koordinovaná pomoc rodinám, spolupráce s OSPOD a soc. službami (zacílení pomoci)
- právní pomoc = dostupná právní pomoc rodinám
- azylové bydlení = azylové bydlení, ideálně pro celé rodiny s dětmi
- sociální bydlení = jakákoliv forma bydlení dostupného pro ohrožené rodiny s dětmi (nemusí jít jen o oficiální sociální byty)
- nadace a nadační fondy = podpora rodin v nouzi (nájemné, školní pomůcky, bezúročné půjčky apod.)
- orgán sociálně-právní ochrany dětí (OSPOD) = relevantní role v případě, že se jedná o dítě ohrožené dle § 6 zákona č. 359/1999 Sb., o SPOD

3. Aktéři širší podpory

- úřad práce = programy podpory pro rodiče, aktivní podpora zaměstnávání, rekvalifikace, kariérové poradenství
- bytová koncepce města = zohlednění potřeb ohrožených rodin s dětmi v bytové politice města
- komunitní akce = sbírky, dobročinné trhy apod.
- zázemí pro setkávání = místa, kde se mohou rodiny s dětmi scházet, je dostupné základní vybavení, případně občerstvení, knihy, hračky apod.

4. Podpora v rámci komunity

- program obědy do škol = podpora škol z úrovně kraje nebo obce k zapojení do programů, případně realizace lokálních specifických programů
- pracovní příležitosti obce = veřejně prospěšné práce, společensky účelná pracovní místa, dotovaná místa, obecní místa, podporované zaměstnávání apod.