

*Síťování služeb pro děti a jejich rodiny*

# Analýza místní sítě služeb a návrh její optimální podoby

**Jihomoravský kraj**

**ORP Kyjov**

**Lokální síťařka: *Bc. Jana Novotná***

**zpracováno k: *09/2018***

**Klíčová aktivita 1 – Podpora a rozvoj služeb v oblasti SPOD**

**Podaktivita 1.1: Podpora síťování služeb na lokální úrovni**

**Projekt Systémový rozvoj a podpora nástrojů sociálně-právní ochrany dětí**

**Ministerstvo práce a sociálních věcí**



Evropská unie  
Evropský sociální fond  
Operační program Zaměstnanost



PRÁVO NA DĚTSTVÍ

# Obsah

Úvodní slovo .....	2
O projektu <i>Systémový rozvoj a podpora nástrojů sociálně-právní ochrany dětí</i> .....	3
Síťování v ORP Kyjov .....	5
Potřeby dítěte (a jeho rodiny) a úrovně podpory .....	9
Optimální a reálná síť služeb reagující na potřeby dětí (a jejich rodin) na úrovni obcí s rozšířenou působností .....	11
Analýza reálné sítě služeb a návrh její optimální podoby v ORP Kyjov .....	14
Modely spolupráce aktérů sítě .....	19
Spolupráce aktérů sítě v ORP Kyjov .....	21
Doporučení pro rozvoj sítě v ORP Kyjov .....	24
Závěrem .....	25
Použité zdroje .....	26
Potřebujete více informací? .....	26
Příloha – popis rolí aktérů sítě .....	27



*„... pokud na sebe jednotlivé služby navazují a jsou vzájemně koordinovány, je možné potřeby dítěte a rodiny naplnit lépe, než pokud je spolupráce omezena rezortním dělením kompetencí, zejména pokud jde o metodické řízení, financování a zacílení služeb. Propojování služeb se zároveň neobejde bez osoby – koordinátora.“*

# Úvodní slovo

## **Vážené kolegyně a kolegové,**

*analýza místní sítě služeb a návrh její optimální podoby je souhrnným výstupem dlouhodobého procesu síťování služeb na území obcí s rozšířenou působností. Podpora síťování je součástí projektu Systémový rozvoj a podpora nástrojů sociálně-právní ochrany dětí, který je od roku 2016 realizován Ministerstvem práce a sociálních věcí.<sup>1</sup>*

*Tento materiál je určen všem aktérům místních sítí služeb pro děti a jejich rodiny, a to nejen sociálním pracovníkům, ale také např. zástupcům samosprávy, učitelům, psychologům, zástupcům policie a dalším. Jedná se o ucelený dokument souhrnně popisující místní síť služeb pro děti a jejich rodiny na daném území včetně doporučení pro její optimalizaci a rozvoj tak, aby reagovala na potřeby dětí a rodin.*

### **Proč je důležité síťovat**

*Síťování služeb vnímáme jako **nástroj zvýšení efektivity cílené práce s klientem – dítětem a jeho rodinou**. Vychází z předpokladu, že pokud na sebe jednotlivé služby navazují a jsou vzájemně koordinovány, je možné potřeby dítěte a rodiny naplnit lépe, než když je spolupráce omezena rezortním dělením kompetencí, zejména pokud jde o metodické řízení, financování a zacílení služeb. Propojování služeb se zároveň neobejde bez osoby koordinátora (v tomto projektu se jednalo o **lokální a krajské síťářky a síťáře**).*

*Síťování služeb je dynamický a nikdy nekončící proces směřující k naplnění potřeb dětí a rodin žijících v dané lokalitě. Aby bylo síťování co nejučelnější a šité na míru lokalitě, je třeba nejprve zmapovat stávající síť – tedy místní aktéry a jejich potřeby směrem k fungování sítě a to, jakým způsobem spolupracují. Proto lokální síťáři (na úrovni obcí s rozšířenou působností – ORP) a krajsí síťáři (na úrovni krajů) důkladně mapovali terén a na základě zjištění pracovali společně s aktéry na tématech, která se ukázala jako významná pro rozvoj sítě, místní spolupráce apod. Shrnutí činnosti lokálního síťáře ve vaší lokalitě naleznete níže.*

*V návrhové části dokumentu najdete definici **optimální sítě služeb**, kterou jsme zpracovali v souladu se základními principy transformace systému péče o ohrožené děti a rodiny, vyplývající z Národní strategie ochrany práv dětí. Jedná se zejména o „návrat k dítěti“ – dítě v centru, sladění cílů práce s dítětem a rodinou, respekt k dítěti, zapojení dítěte a jeho rodiny do řešení situace a další. Optimální síť je tedy teoretickým schématem, jehož optikou je možné místní síť nahlédnout.*

***Místní síť služeb a návrh její optimální podoby** pro území obcí s rozšířenou působností zapojených do projektu je shrnujícím výstupem práce síťářů a síťárek na základě zmapovaných potřeb. Vzhledem k tomu, že se jedná o zjištěný obraz sítě, používáme pro ni dále označení reálná síť. **Reálná síť služeb v lokalitě** byla porovnávána se vzorovou, optimální sítí služeb. Je přitom zřejmé, že v každé lokalitě je síť služeb jiná, a to vzhledem k odlišným potřebám dětí a rodin, a je ovlivněna vnějšími podmínkami v lokalitě (např. personální a finanční kapacity aktérů). Všechny sítě služeb by však měly naplňovat principy transformace a **odrážet v první řadě potřeby dětí a rodin**.*

### **Bez vás by to nešlo**

*To vše by se neobešlo bez samotného **procesu síťování**, tedy propojování místních aktérů sítě napříč rezorty, které vnímáme jako alfu a omegu spolupráce. Děkujeme proto všem místním aktérům sítě služeb za ochotu k setkávání se, zájem o spolupráci, podněty a společnou činnost na lepším fungování sítě podpory pro děti a jejich rodiny.*

*Mgr. Kristýna Jůzová Kotalová a realizační tým aktivity síťování  
oddělení transformace služeb pro rodiny a děti  
Ministerstvo práce a sociálních věcí*

<sup>1</sup> Číslo projektu CZ.3.2.63/0.0/0.0/15\_017/0001687.

# O projektu *Systemový rozvoj a podpora nástrojů sociálně-právní ochrany dětí*

Termín realizace: 1. 1. 2016 až 30. 6. 2019, ve **12** zapojených krajích.

Projekt se zaměřuje na posílení mezirezortní a multidisciplinární **spolupráce v oblasti péče o ohrožené děti a jejich rodiny**. Cíli projektu jsou podpora orgánů sociálně-právní ochrany dětí (dále jen OSPOD) a dalších klíčových aktérů v oblasti síťování služeb pro ohrožené děti a rodiny; vytváření, podpora a rozvoj sítí služeb na lokální, krajské a celostátní úrovni; podpora nástrojů vedoucích k nastavení, zjišťování a rozvoji kvality systému sociálně-právní ochrany, nastavení modulů celoživotního vzdělávání pracovníků OSPOD a podpora a rozvoj náhradní rodinné péče (dále jen NRP). **A proč?** Aby se nadále snižoval počet dětí, které musejí svoji rodinu opustit, a aby pro děti, jež se dostávají do systému náhradní rodinné péče, byla zajištěna co nejkvalitnější individuální péče. Více najdete na <http://www.pravonadetstvi.cz>.

## **Podpora síťování služeb na lokální úrovni**

Síťování služeb pro děti a rodiny je nejrozsáhlejší aktivitou projektu, je realizováno v 11 krajích a celkem ve 124 obcích s rozšířenou působností.



### **Východiska síťování**

Síťování představuje „**návrat k rodině a dítěti**“, snahu podpořit vybudování pevné podpůrné sítě v bezprostřední blízkosti rodin, a to s maximálním využitím všech dostupných zdrojů. Síťování je proto spíše prací s lidmi než „vědeckým přístupem“ a dosavadní výsledky ukazují, že právě osobní kontakt síťáře s aktéry tvoří základ úspěšného rozvoje sítě podpory. Na druhou stranu síťář je kromě samotného propojování lidí také nositelem důležitých principů transformace systému péče o ohrožené děti a rodiny, přispívá k jejich lepšímu porozumění a zvnitřnění na úrovni lokality, a tím i k žádoucímu směřování práce s rodinami a dětmi. Síťování služeb je ze své podstaty transformací služeb na místní úrovni.

### **Vymezení služeb pro děti a rodiny**

Z hlediska tohoto projektu jsou služby pro děti a rodiny nahlíženy optikou potřeby – jedná se o všechny děti a rodiny, které potřebují nějakou formu podpory, ať už v rovině prevence (mohou být ohrožené) nebo v rovině

intervence (již jsou ohroženy). Nejedná se tedy o služby rodinné politiky, zároveň ale ani o striktní vymezení dle § 6 zákona č. 359/1999 Sb., o sociálně-právní ochraně dětí (dále jen SPOD). Služby jsou zároveň vnímány zásadně nadrezortně, bez ohledu na právní formu či míru formálního ukotvení. Vymezením služeb jde především o zmapování všech dostupných zdrojů podpory na místní úrovni.

## Cíle síťování služeb pro děti a rodiny

**Zmapování aktérů v lokalitě:** v maximálním možném rozsahu jsou zmapováni aktéři v lokalitě a jejich potřeby směrem k fungování sítě ve prospěch dětí a rodin, samotný výčet může být vůbec prvním popisem služeb pro děti a rodiny z nadrezortního hlediska a přispívá ke zvědomění rolí jednotlivých aktérů.

**Zvědomění rolí jednotlivých aktérů:** každý z aktérů si uvědomuje svou (i dílčí) roli v síti služeb pro děti a rodiny, tj. zná své kompetence a úkoly dané jednak zákony, jednak specifickými podmínkami v lokalitě, ale uvědomuje si také význam spolupráce s dalšími aktéry. Aktéři tak přesně znají svou vlastní roli a zároveň rozumí rolím ostatních aktérů.

**Propojení aktérů v lokalitě:** aktéři spolu komunikují ve smyslu případové práce, tj. ve smyslu potřeb dětí a rodin, s ohledem na zákonnou mlčenlivost a s ohledem na integritu dětí a rodin, s důrazem na působení v rovině prevence.

**Implementace základních principů transformace do síťování,** a tedy i činnosti jednotlivých aktérů: síťování lze vnímat jako aktivizaci terénu, která by se měla odvíjet od **základních principů transformace:**

- participace dítěte, respekt k dítěti
- potřeba vývoje, otevřené budoucnosti, perspektivy
- zdravé prostředí
- jistota, stabilita, bezpečí
- zapojení celé rodiny.

## Co je síť služeb pro děti a jejich rodiny?

Síť služeb pro děti a jejich rodiny (dále jen síť) je soubor institucí, organizací a dalších subjektů, které na určitém geograficky vymezeném území (obec, město, obec s rozšířenou působností – dále jen ORP, region, kraj) svou činností ovlivňují situaci ohrožených dětí a rodin, ať už formálně na základě pravomoci vyplývající z legislativy, nebo neformálně, svým společenským posláním. **Základním principem fungování sítě je partnerství, mezioborová spolupráce a případné překonávání bariér, které spolupráci brání.**

## Kdo jsou aktéři sítě?

Aktéři sítě jsou subjekty v síti se vzájemně provázanými vztahy, založenými na spolupráci a sdílené či dílčí odpovědnosti. Jde o instituce poskytující služby dětem a rodinám (registrované sociální služby i neregistrované návazné služby), orgány samosprávy (městské a obecní úřady, zejména agenda odboru sociálních věcí, konkrétně oddělení sociálně-právní ochrany dětí, dále sociální a terénní pracovníci), školy, poradenská zařízení (pedagogicko-psychologické poradny, speciálně pedagogická centra, střediska výchovné péče), lékaře, soudce, městskou policii, Policii České republiky a další.

## Kdo je síťář?

Síťář je nezávislý aktér sítě pomoci ohroženým dětem a jejich rodinám. Jeho cílem je udržitelně propojit aktéry sítě, aby navzájem znali své možnosti a potřeby a mohli efektivně spolupracovat při řešení situací ohrožených dětí a rodin. Ve svém konání vychází z principů deinstitucionalizace a ze zmapovaných potřeb aktérů a jejich klientů směrem k fungování sítě jako celku. Vytváří prostor pro jejich spolupráci napříč rezorty.

# Síťování v ORP Kyjov



## Stručný popis lokality

ORP Kyjov, Hodonín a Veselí nad Moravou dříve společně tvořily jeden územní celek označovaný jako okres Hodonín, který se nachází v jihovýchodní části Jihomoravského kraje. Od roku 2002 se okres rozdělil na tři obce s rozšířenou působností. Z dob okresu však zůstalo několik společných institucí, jejichž sídlo je zpravidla v Hodoníně, např. okresní soud, pedagogicko-psychologická poradna, středisko výchovné péče nebo probační a mediační služba, a i u některých jiných aktérů dochází v poskytování služeb k přesahu do dalších ORP. Dále mají tato ORP společné fungující komunitní plánování a vytvořenou minimální síť sociálních služeb. Celý okres patří mezi regiony s největší mírou nezaměstnanosti v ČR (4,62 k 30. 6. 2018) (1). Mezi další problémy regionu patří stárnutí obyvatelstva a snižování počtu obyvatelstva.

ORP Kyjov má v rámci okresu Hodonín největší rozlohu (470 km<sup>2</sup>) a spadá pod něj nejvíce obcí – 42 s celkovým počtem 55 515 obyvatel (k 1. 7. 2018), přičemž hustota osídlení činí 118 osob/km<sup>2</sup> (2). Tento region tvoří obce, které mají bohatou historii, široké spektrum turisticky zajímavých cílů, tradiční zemědělskou produkci a do současnosti udržované prvky náboženské i lidové kultury. Obce se sdružují do fungujících mikroregionů: Ždánicko, Babí Lom, Nový Dvůr, Podchřibí, Moštěnka, Bzenecko a Hovoransko.

## Síť služeb pro děti a rodiny

Kyjov je specifický především tím, že i když má poměrně málo obyvatel (11 295), je zde velký počet poskytovatelů sociálních služeb, a to pro všechny cílové skupiny (3). Organizace poskytují jak sociální, tak návazné služby. Zřizovateli jsou jak město, tak Krajský úřad Jihomoravského kraje, dále jde o církevní organizace i nestátní neziskové organizace.

Mezi hlavní poskytovatele sociálních služeb patří Centrum sociálních služeb, p.o. města Kyjova, Charita Kyjov, Krok Kyjov, z.ú., jsou zde také příspěvkové organizace kraje.

Sociální i návazné služby jsou na území Kyjovska dostupné a většina služeb sídlí přímo v Kyjově, jsou však i služby, které sem zajíždí (z Hodonínska, Brna, Veselska).

V obcích Kyjovska, i v Kyjově samotném, funguje celá řada menších zájmových spolků a farních společenství, je zde i nabídka volnočasových aktivit.



## Průběh mapování potřeb a síťování

Síťování bylo v lokalitě zahájeno 1. 7. 2016 a nadále zde probíhá. Hlavní mapování potřeb aktérů sítě služeb probíhalo od července 2016 do března 2017, síťářka se průběžně setkávala s pracovníky OSPOD a dalšími aktéry. Od července 2016 do května 2017 zmapovala síťářka cca 30 aktérů, a to jak z řad samosprávy, státní správy, tak poskytovatelů sociálních služeb, školství, zdravotnictví i volnočasových aktivit. Síťářka především zjišťovala, jak vnímají aktéři stávající síť služeb pro ohrožené děti a rodiny, jaké potřeby dle nich v této oblasti jsou, co by oni pro svoji činnost potřebovali apod. Také rozeslala dotazníky do škol obcí Kyjovska, konkrétně školním metodikům prevence. Celkově síťářka uskutečnila (k termínu vyhotovení dokumentu) 281 osobních setkání s aktéry sítě.

V průběhu mapování vyplynulo, že aktéři v okrese Hodonín v řadě oblastí úzce spolupracují a využívají vzájemně svých služeb a zároveň udávají stejné potřeby. Proto lokální síťářky v některých oblastech spolupracovaly jak při mapování potřeb, tak při jejich naplňování.

## Nejčastěji zmiňované potřeby

V rámci mapování potřeb byly ve spolupráci s aktéry identifikovány následující potřeby:

- Posílení koordinace činnosti a komunikace pracovníků OSPOD a zástupců MěÚ s ostatními aktéry v síti. Jednotlivým subjektům chybí aktivní komunikace, plánování a efektivní spolupráce v oblasti prevence a plánování služeb.
- Získání informací o službách v oblasti práce s rodinou a doprovodných službách včetně možností, jakým způsobem tyto služby využít ve školské praxi, posílení spolupráce a komunikace ZŠ a OSPOD. Tato potřeba byla uváděna aktéry z oblasti školství.
- Potřeba znát aktuální nabídku psychiatrické, psychologické a psychoterapeutické péče dostupné pro občany okresu Hodonín a umět doporučit vhodnou a správnou službu podle potřeb klienta, optimalizace sítě služeb.
- Potřeba setkávat se (i pravidelně) s ostatními aktéry s cílem mezirezortní spolupráce, vyjasnění si kompetencí, předávání informací o klientech, sdílení zkušeností. Potřeba vyjasnit si vzájemně mezi aktéry kompetence, možnosti, nabízené služby a nastavit spolupráci tak, aby rodiny s dětmi nepropadaly sítí a byly zachyceny včas.
- Potřeba vzájemné zpětné vazby od spolupracujících organizací (OSPOD, ostatních aktérů).
- Partnerská rovnocenná spolupráce OSPOD na území okresu Hodonín s cílem zajistit efektivní péči o děti a jejich rodiny.

## Na základě těchto zjištění se lokální síťářka ve své činnosti zaměřovala na tato témata:

- Psychiatrická, psychologická a psychoterapeutická péče pro ohrožené rodiny v bývalém okrese Hodonín
- Spolupráce OSPODů v okrese Hodonín
- Spolupráce aktérů zabývajících se prací s ohroženými dětmi
- Posílení a rozšíření preventivních aktivit

## Shrnutí ze síťování

V rámci síťování proběhla celá řada aktivit, setkání a akcí, jejichž hlavním cílem byla podpora spolupráce, sdílení zkušeností a příkladů dobré praxe, vyjasnění kompetencí, a to vše jak na okresní, tak na lokální úrovni.

Celkem proběhlo 12 setkání pro aktéry z ORP Kyjov, která podpořila meziresortní komunikaci, a napomohla tím kvalitně péče o ohrožené děti a jejich rodiny.

Byla zahájena pravidelná setkávání pracovníků OSPOD Kyjov a sociálně aktivizačních služeb pro rodiny s dětmi (dále SAS), které sídlí v Kyjově (Krok Kyjov, z.ú. a Centrum sociálních služeb, p.o. města Kyjova). Tato aktivita vede především k nastavení pravidel komunikace a spolupráce. Pracovnice OSPOD i SAS by také uvítaly setkání nad konkrétním případem, kazuistické setkání.



Obr. Setkávání pracovníků OSPOD a SAS Kyjovska ze dne 16. 7. 2018 v Kyjově

Odbor sociálních věcí města Kyjova se již dříve začal velmi aktivně zabírat problematikou prevence, a to jak primární, tak sekundární. Zástupci odboru spolu s organizacemi poskytujícími preventivní programy pro školy celého Kyjovska vytvořili Místní plán protidrogové politiky a následně Akční plán protidrogové politiky města Kyjova. V rámci síťování proběhla řada setkání s vedením odboru, kurátorkou pro děti a mládež a zástupci organizací poskytujících preventivní programy, jejichž výsledkem bylo vytvoření Akčního plánu prevence města Kyjova na období 2018 – 2019. Město se tedy již nebude zaměřovat pouze na protidrogovou politiku, ale na prevenci jako takovou. Byl vytvořen i nový Rejstřík poskytovatelů služeb v oblasti prevence na Kyjovsku, na jehož tvorbě se lokální síťářka podílela. S výsledky byli seznámeni i školní metodici prevence a velmi vstřícný přístup města vítali. Město ročně přispívá nemalé částky na preventivní programy do všech škol Kyjovska. V rámci prevence se lokální síťářka podílela na organizaci konference na téma kyberkriminality pro odbornou veřejnost. Tato akce byla velmi úspěšná a je velký zájem o další takové aktivity.

V oblasti dlouhodobé spolupráce a přenosu dobré praxe se podařilo nastavit spolupráci SAS pro rodiny s dětmi na území okresu Hodonín. Společně s pracovníky OSPOD měli pracovníci SAS možnost vzdělávat se v oblasti přípravy stran k asistovanému předávání a přípravy rodičů k mediaci. Pracovníci byli společně na exkurzi v zázemí organizace Spondea o.p.s. s cílem přenosu zkušeností v oblasti asistovaného předávání. Jelikož vnímají pracovníci SAS okresu Hodonín tato setkávání jako velmi přínosná, plánují v nich pokračovat i po skončení projektu.



Obr. Setkání pracovníků SAS okr. Hodonín ze dne 6. 12. 2017 v Kyjově v prostorách Agentury pro občany



Pro potřebu zajištění psychiatrické, psychologické a psychoterapeutické péče pro ohrožené rodiny v okrese Hodonín proběhlo dotazníkové šetření, jehož výsledkem je přehled dostupné pomoci pro děti a rodiče. V rámci sdílení výstupů z dotazníkového šetření proběhla celá řada setkání aktérů sítě, do kterého byli zapojeni pediatři, sociální pracovníci, pedagogičtí pracovníci a zaměstnanci Policie ČR a Okresního soudu v Hodoníně. Výstup, přehled psychologické, psychiatrické a psychoterapeutické pomoci, se v průběhu podzimu 2018 bude předávat aktérům sítě a je v plánu i setkání odborné veřejnosti k efektivní spolupráci u dětí s psychiatrickými problémy. Cílem setkání bude nastavit včasné odesílání dětských klientů k adekvátní odborné pomoci. Aktivity síťování vychází ze zmapovaného zjištění, že se dětské klienty dostávají k odborníkům pozdě a často na nesprávná místa.

V průběhu působení lokální síťáčky v oblasti proběhla celá řada akcí, které byly realizovány ve spolupráci s lokálními síťáčkami z ORP Kyjov a Hodonín. Potřeba úzké spolupráce síťáček vychází z provázanosti služeb v rámci celého okresu Hodonín. Díky společné okresní strategii se pravidelně setkávají pracovníci OSPOD z Kyjova, Veselí nad Moravou a Hodonína se zástupci okresního soudu v okr. Hodonín. Uskutečněná setkání měla za cíl vyjasnit a nastavit spolupráci v oblasti opatrovnického řízení a náhradní rodinné péče. Součástí setkávání byl realizovaný kulatý stůl doprovázejících organizací působících v okrese Hodonín.



Obr. Setkání pracovníků OSPOD okr. Hodonín a okresního soudu ze dne 29. 11. 2017 v Hodoníně

V plánu je další z cyklu setkávání OSPOD a justice, tentokrát na téma kurátoři pro děti a mládež a trestní řízení. Síťáčky se aktivně zapojují do nastavení Cochemského rozvodového systému, který by měl Okresní soud v Hodoníně aplikovat od září 2018. Síťáčky zajišťovaly teoretické podklady pro tento systém, zajistily koordinátorku pracovní skupiny k jeho nastavení a podílí se na přenosu informací v rámci celé sítě.

Síťování pomohlo připomenout i aktivity intervenčního centra Spondea o.p.s., které poskytuje psychosociální poradenství pro děti i rodiče v obtížných životních situacích a zároveň pracuje s oběťmi i agresory domácího násilí. Ve spolupráci s organizací Spondea se realizovalo setkání ve Veselí nad Moravou k posílení spolupráce aktérů v rodinách s domácím násilím. Dále se podílejí, společně se Střediskem výchovné péče (SVP) Hodonín, na setkávání pro pedagogické pracovníky na téma dítě v krizi.

Nedílnou součástí aktivit síťování je snaha zapojit veřejnost do dění, seznámit rodiče o celé řadě možností, kde své problémy včas a efektivně řešit. Proto bylo v průběhu síťování publikováno několik článků v místním tisku.

# Potřeby dítěte (a jeho rodiny) a úrovně podpory

Níže uvedený popis odpovídá horizontální úrovni sítě služeb, tedy jednotlivým potřebám dětí, a vertikální úrovni sítě, tedy jednotlivým úrovním podpory dítěte (podrobně viz obrázek č. 1: Úrovně podpory dítěte a rodiny z hlediska jejich potřeb). Potřeby dětí byly odvozeny ze strukturovaného vyhodnocování situace dítěte a rodiny dle zákona č. 359/1999 Sb., o SPOD.

## Potřeby dítěte

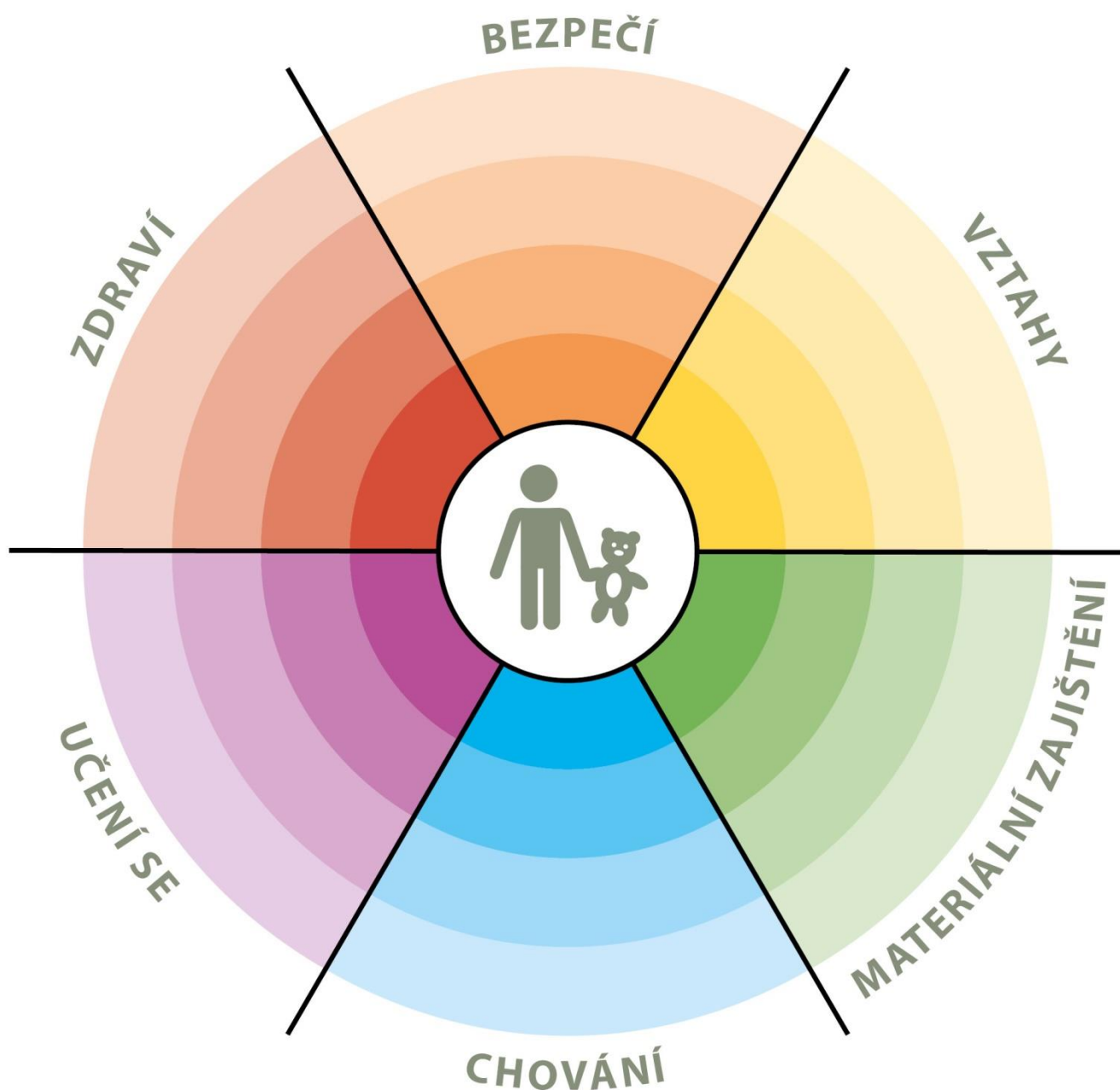
- **Vztahy:** potřeba rozumět vztahům k blízkým osobám, potřeba stabilních a bezpečných vazeb, vrstevnických vztahů, pozitivního vztahu k sobě samému apod.
- **Bezpečí:** potřeba bezpečného prostředí (prostředí rodiny i komunity), subjektivního pocitu bezpečí, životní stability, srozumitelnosti okolního světa, rozvoje kompetencí k rozpoznání nebezpečí apod.
- **Zdraví:** potřeba celkové duševní a tělesné pohody, dobrá péče o zdravotní stav dítěte, vztah k vlastnímu zdraví, podmínky pro zdravý vývoj apod.
- **Učení se:** potřeba poznávání okolního světa, porozumění událostem, nabývání zkušeností, motivace k učení a poznávání, rozvoj zvědavosti a sebepoznání apod.
- **Chování:** potřeba poznávat hranice, učit se normám, rozumět vlastnímu chování, mít respekt k ostatním apod.
- **Materiální zajištění:** potřeba zajištění základních životních potřeb tak, aby byl umožněn zdravý vývoj dítěte, přiměřená výživa, odpovídající vybavení včetně školních nebo zdravotních pomůcek apod.

## Aktéři podpory dítěte a rodiny

- **Aktéři přímé podpory dítěte:** služby a další podpůrné aktivity směřující přímo k dítěti na bázi individuálního přístupu, zároveň jde o služby umožňující přímý přístup dítěte (dítě samo se může na poskytovatele služby obrátit), zaměřen na dítě je odvozeno z Úmluvy o právech dítěte a zákona o SPOD, které připouštějí možnost ochrany dítěte v situacích, kdy dojde k narušení vztahu mezi dítětem a rodičem.
- **Aktéři přímé podpory rodiny:** služby a další podpůrné aktivity směřující k podpoře rodiny tak, aby byla schopna naplnit ochrannou a podpůrnou roli vůči dítěti, tedy služby posilující kompetence rodičů, podpora zahrnuje vždy zároveň dítě i rodiče.
- **Aktéři širší podpory:** jedná se o služby a další podpůrné aktivity, jejichž primárním účelem není poskytování specifické podpory rodinám a dětem, rodiny a děti spadají do cílové skupiny poskytovatelů těchto služeb, přitom je podstatné, zda si aktéři jsou své role vědomi a naplňují ji.
- **Podpora v rámci komunity:** komunita je pojmána jako významný zdroj podpory. Zdroje obce a lokality je důležité popsat a provázat s potřebami rodin a dětí, komunitní zdroje jsou považovány za rozsáhlý, ale doposud málo využitý potenciál podpory dětí a rodin.

Obrázek č. 1

# ÚROVNĚ PODPORY DÍTĚTE A RODINY Z HLEDISKA JEJICH POTŘEB



Úrovně podpory:

- aktéři přímé podpory dítěte
- aktéři přímé podpory rodiny
- aktéři širší podpory
- podpora v rámci komunity

# Optimální a reálná síť služeb reagující na potřeby dětí (a jejich rodin) na úrovni obcí s rozšířenou působností

Model sítě služeb na území ORP je pro účely projektu definován tak, že se **jedná o výčet aktérů, kteří v dané lokalitě přispívají k naplnění potřeb dětí**, tedy tvoří podpůrnou síť pro rodiny s dětmi s působností na území konkrétního ORP, včetně služeb nadregionálních. **Výčet aktérů je odvozen od otázky:**

„Kdo a jak je schopen naplnit potřeby dětí a rodin žijících v tomto regionu?“

## Jak chápeme optimální a reálnou síť služeb?

Optimální síť služeb je modelovou, žádoucí podobou sítě, reálná síť služeb je zjištěným obrazem sítě aktérů v dané lokalitě (regionu). Porovnáním modelu a reálné místní sítě je možné zjistit, jaké služby je třeba v lokalitě dále rozvíjet.

## Optimální síť služeb

Model **optimální sítě služeb** je výčtem možných aktérů, kteří jsou relevantní k naplnění jednotlivých potřeb dětí na všech čtyřech úrovních podpory<sup>2</sup>. Model nastiňuje, jak by síť měla vypadat, aby z ní žádná rodina „nevypadla“ a děti v lokalitě mohly žít v bezpečí ve vlastních rodinách. To je cílový stav i z hlediska transformace systému péče o ohrožené děti a rodiny. Z hlediska samosprávy jde o zajištění kvality života rodin v území, které spravují.

Aktéři přitom nejsou vymezeni svou rezortní příslušností, **ale rozsahem aktivit, které ve prospěch dětí vykonávají nebo by vykonávat mohli**. V praxi jsou aktivity aktérů v mnoha případech nastaveny spíše zvykově<sup>3</sup> a nejsou využívány v plném rozsahu, případně nejsou využívány alternativně. Využití kapacit stávajících aktérů v lokalitě v maximálním možném rozsahu je přitom vysoce efektivním způsobem pokrytí potřeb dětí a rodin. Model optimální sítě **není a ani nemůže být vyčerpávajícím výčtem aktérů**. Je to způsobeno jednak odlišnou podobou jednotlivých lokalit a jejich potřeb, jednak širokou škálou služeb pro děti a rodiny. Model optimální sítě služeb má inspirativní (vzorový) charakter. Popis rolí aktérů sítě naleznete v příloze dokumentu.

## Model optimální sítě jako inspirace pro tvorbu sítě

Model optimální sítě služeb je **v první řadě inspirací pro to, jakým způsobem je možné uvažovat o potřebách dětí a možnostech jejich naplnění. Zároveň otevírá širší, někdy netradiční náhled na jednotlivé aktéry a rozsah jejich činnosti**.

## Reálná síť služeb

Reálná síť služeb na území ORP je výčtem aktérů, kteří skutečně pokrývají potřeby v místě žijících dětí a rodin. Není přitom podstatné, zda je aktér přítomen přímo v lokalitě, nebo je pro děti a rodiny služba dostupná z jiného ORP či kraje.

Reálná síť služeb má **odlišnou podobu v každé lokalitě**, kdy kromě v místě působících aktérů odráží též specifické potřeby dětí a rodin dané především podmínkami lokality.

<sup>2</sup> Viz obrázek č. 1: Úrovně podpory dítěte a rodiny z hlediska jejich potřeb.

<sup>3</sup> Činnost aktérů podpůrné sítě pro děti a rodiny je vymezena v první řadě příslušnými zákony, nicméně je žádoucí zamýšlet se nad hranicemi jejich kompetencí – co všechno by každý aktér mohl dělat, včetně rezortních přesahů a aktivního zapojení do případové práce.

Síť služeb v každé lokalitě by měla zahrnovat zejména služby preventivního charakteru, služby vzájemně propojené a navazující a zároveň by měla být dostatečně pružná tak, aby reagovala na měnící se potřeby dětí a rodin.

### **Analýza reálné sítě služeb a návrh její optimální podoby**

Analýza reálné sítě služeb zahrnuje přehled aktérů místní sítě – jsou zde zachyceni dostupní aktéři ve všech rolích, v nichž mohou působit, a reagovat tak na potřeby dětí v různých oblastech (vztahy, bezpečí, zdraví, učení se, chování a materiální zajištění) – podrobně viz tabulka č. 1. Reálná síť odráží výstupy mapování provedeného lokálním síťářem a výstupy spolupráce s místními aktéry. Aktéři jsou v tabulce uvedeni typologicky dle subjektu či typu služby. Míra podrobnosti popisu aktérů závisí na velikosti lokality a počtu aktérů.

### **Kde je prostor pro rozvoj sítě – návrhová část**

Reálnou síť služeb zjištěnou v rámci lokality síťáři porovnávali s modelem optimální sítě služeb a s rozsahem potřeb dětí a rodin v lokalitě. Byly tak zjištěny:

- potřeby, které jsou naplněny dostatečně;
- potřeby, které nejsou naplněny vůbec, protože příslušní aktéři nejsou v lokalitě dostupní (nevyplněná, bílá místa v tabulce);
- potřeby, které nejsou naplněny dostatečně z důvodu kapacity, dostupnosti, zacílení služby apod. (aktéři označeni barevně – **oranžovou barvou**); jedná se o oblast dalšího možného rozvoje.

Podrobnější popis a zhodnocení sítě k jednotlivým oblastem potřeb (např. vztahy, bezpečí, zdraví a další) najdete v komentáři k tabulce sítě služeb. Obsahem jsou i doporučení pro rozvoj místní sítě v jednotlivých oblastech.

### **Jak může být analýza reálné sítě služeb využita?**

Analýza bude sloužit představitelům samospráv, poskytovatelům služeb a jejich klientům, donátorům nebo dalším osobám a organizacím, kteří mohou podpořit rozvoj potřebných služeb. Na základě zjištění popsanych analýzou reálné sítě služeb mohou uplatňovat požadavky na další rozvoj sítě (např. v rámci projektových žádostí, komunitních plánů, dotačních programů apod., kdy analýza reálné sítě služeb slouží jako relevantní podklad prokazující podrobné nadrezortní zmapování dostupných služeb).



# OPTIMÁLNÍ SÍŤ SLUŽEB PRO DĚTI A JEJICH RODINY

		ÚROVNĚ PODPORY			
		aktéři přímé podpory dítěte	aktéři přímé podpory rodiny	aktéři širší podpory	podpora v rámci komunity
POTŘEBY DÍTĚTE	<b>VZTAHY</b> <b>žít v bezpečném vztahu k sobě, k rodině a komunitě, být přijímán</b>	<ul style="list-style-type: none"> <li>psycholog, psychiatr</li> <li>svěpomocná skupina</li> <li>nizkoprahové zařízení pro děti a mládež (NZDM), terénní pracovník</li> <li>metodik primární prevence, školní metodik prevence</li> <li>programy pro třídní kolektivy</li> <li>inkluzivní programy</li> <li>školní psycholog</li> <li>výchovný poradce</li> <li>učitel, vychovatel</li> <li>služby náhradní rodinné péče (např. kontakt s rodinou)</li> <li>sociální pracovník pobytového zařízení</li> <li>sociálně-aktivizační služba pro rodiny s dětmi (SAS)</li> <li>krizové centrum</li> <li>orgán sociálně-právní ochrany dětí (OSPOD)</li> </ul>	<ul style="list-style-type: none"> <li>rodinné centrum</li> <li>rodinná poradna</li> <li>rodinné konference</li> <li>mediace</li> <li>SAS</li> <li>NZDM</li> <li>OSPOD</li> </ul>	<ul style="list-style-type: none"> <li>volnočasové aktivity (sport, skaut, umělecké kroužky)</li> <li>intervenční centrum</li> <li>poradna pro oběti trestných činů</li> </ul>	<ul style="list-style-type: none"> <li>komunitní centrum</li> <li>komunitní akce</li> <li>zázemi pro setkávání</li> <li>sousedské spolky</li> <li>svěpomocné skupiny</li> </ul>
	<b>BEZPEČÍ</b> <b>žít v bezpečí a stabilitě</b>	<ul style="list-style-type: none"> <li>NZDM, terénní pracovník</li> <li>kontaktní centrum, terénní program pro uživatele návykových látek</li> <li>volnočasové aktivity</li> <li>krizové centrum</li> <li>linka bezpečí</li> <li>škola, školní poradenské pracoviště (ŠPP)</li> <li>peer program</li> <li>komunitní centrum</li> <li>středisko výchovné péče (SVP) - ambulantní</li> <li>zařízení pro děti vyžadující okamžitou pomoc (ZDVOP)</li> <li>lékař</li> <li>učitel</li> <li>Policie ČR, městská policie, asistent prevence kriminality</li> <li>OSPOD</li> </ul>	<ul style="list-style-type: none"> <li>SAS</li> <li>NZDM, terénní pracovník</li> <li>asistent prevence kriminality</li> <li>krizová linka pro rodiče</li> <li>osvěta</li> <li>programy primární prevence</li> <li>rodinné centrum</li> <li>rodinná poradna</li> <li>rodinné konference</li> <li>intervenční centrum</li> <li>rodičovská skupina</li> <li>kontaktní centrum, terénní program pro uživatele návykových látek</li> <li>krizová respitní péče</li> <li>program podpory sousedství</li> <li>OSPOD</li> </ul>	<ul style="list-style-type: none"> <li>Policie ČR, městská policie, asistent prevence kriminality</li> <li>sociální pracovník na obci</li> <li>poradna pro oběti trestných činů</li> <li>starosta, samospráva</li> <li>soud</li> <li>specialista na prevenci na úrovni obce nebo kraje</li> <li>integrovaný záchranný systém</li> </ul>	<ul style="list-style-type: none"> <li>dny sousedství</li> <li>preventivní akce v obci</li> <li>osvěta</li> <li>bezpečná hřiště, prostor pro volnočasové aktivity</li> </ul>
	<b>ZDRAVÍ</b> <b>vyvrstát v celkové tělesné a duševní pohodě</b>	<ul style="list-style-type: none"> <li>pediatri, pediatrická sestra</li> <li>pečovatelská služba</li> <li>raná péče</li> <li>škola programy podpory zdraví</li> <li>NZDM, terénní pracovník</li> <li>kontaktní centrum, terénní program pro uživatele návykových látek</li> <li>dětský psychiatr, psycholog</li> <li>školní psycholog</li> <li>dětský terapeut</li> <li>OSPOD</li> </ul>	<ul style="list-style-type: none"> <li>SAS</li> <li>raná péče</li> <li>kontaktní centrum, terénní program pro uživatele návykových látek</li> <li>domácí sestra</li> <li>psychiatri, psycholog pro dospělé</li> <li>respitní služba</li> <li>rodinná terapie</li> <li>OSPOD</li> </ul>	<ul style="list-style-type: none"> <li>nemocnice – dětské oddělení</li> <li>pohotovost</li> <li>specialisté – např. dětská chirurgie, ORL, apod.</li> <li>poradna pro závislosti (AT poradna)</li> <li>ozdravná léčebna</li> </ul>	<ul style="list-style-type: none"> <li>preventivní akce na podporu zdraví</li> <li>osvěta</li> <li>dotace obce/kraje na akce na podporu zdraví (vitaminy, ovoce) nebo zlepšování životního prostředí</li> <li>podpora sportu (zázemi)</li> </ul>
	<b>UČENÍ SE</b> <b>rozvíjet svůj potenciál, mít radost z poznávání a učení</b>	<ul style="list-style-type: none"> <li>škola</li> <li>sociální pedagog, školský sociální pracovník</li> <li>výchovný poradce</li> <li>pracovník primární prevence</li> <li>NZDM, terénní pracovník</li> <li>volnočasové aktivity</li> <li>pedagogicko-psychologická poradna (PPP)</li> <li>SVP</li> <li>lékař</li> <li>podpora školní přípravy (doučování)</li> <li>asistent pedagoga</li> <li>OSPOD</li> </ul>	<ul style="list-style-type: none"> <li>PPP, SVP</li> <li>SAS</li> <li>rodinné centrum (výchova, učení)</li> <li>sociální pedagog, školský sociální pracovník</li> <li>školní psycholog</li> <li>výchovný poradce</li> <li>etoped, psycholog</li> <li>OSPOD</li> </ul>	<ul style="list-style-type: none"> <li>ŠPP</li> <li>dům dětí a mládeže (DDM)</li> <li>škola (přesah do komunity)</li> <li>SVP</li> </ul>	<ul style="list-style-type: none"> <li>zázemi pro vzdělávání (knihovny, prostory pro kroužky, poznávací stezky)</li> <li>ocenění vzdělávání (učitelé, žáci, vědci)</li> <li>kulturní akce</li> <li>zahraniční spolupráce</li> <li>dotace obce na pomůcky, dojíždění (do školy)</li> </ul>
	<b>CHOVÁNÍ</b> <b>znát hranice, dostat povzbuzení, učit se respektu k sobě i ostatním</b>	<ul style="list-style-type: none"> <li>peer program</li> <li>škola (práce s konkrétním dítětem)</li> <li>asistent pedagoga</li> <li>odborná poradenská pomoc (psycholog, etoped, psychiatr)</li> <li>resocializační program</li> <li>SVP</li> <li>pobytová služba (krátkodobá)</li> <li>probační a mediální služba (PMS)</li> <li>OSPOD</li> </ul>	<ul style="list-style-type: none"> <li>škola (poradenství, spolupráce s rodiči)</li> <li>SAS</li> <li>NZDM - rodičovské skupiny</li> <li>SVP (poradenské/ambulantní služby)</li> <li>asistované kontakty a předávání</li> <li>OSPOD</li> </ul>	<ul style="list-style-type: none"> <li>škola (klima, práce s kolektivy, apod.)</li> <li>volnočasové aktivity zaměřené na posilování zdravých vztahů (skaut, Sokol, sport)</li> <li>církve</li> <li>PMS, resocializační program</li> <li>krizový pobyt</li> </ul>	<ul style="list-style-type: none"> <li>sousedské a komunitní akce</li> <li>BESIP</li> </ul>
<b>MATERIÁLNÍ ZAJIŠTĚNÍ</b> <b>mít zajištěny základní potřeby, nemít hlad, mít dobré zázemí</b>	<ul style="list-style-type: none"> <li>rodinné centrum</li> <li>krizové centrum</li> <li>materiální a potravinová pomoc</li> <li>dům na půl cesty</li> <li>ZDVOP</li> <li>pobytová služba</li> <li>OSPOD</li> </ul>	<ul style="list-style-type: none"> <li>občanská poradna</li> <li>dluhová poradna</li> <li>sociální pracovník obce</li> <li>SAS</li> <li>sociální rehabilitace</li> <li>materiální a potravinová pomoc</li> <li>právní pomoc</li> <li>azylové bydlení</li> <li>sociální bydlení</li> <li>nadace a nadační fondy</li> <li>OSPOD</li> </ul>	<ul style="list-style-type: none"> <li>úřad práce</li> <li>bytová koncepce města</li> <li>komunitní akce</li> <li>zázemi pro setkávání</li> </ul>	<ul style="list-style-type: none"> <li>program obědy do škol</li> <li>pracovní příležitosti obce</li> </ul>	

# Analýza reálné sítě služeb a návrh její optimální podoby v ORP Kyjov

Tabulka č. 1

		ÚROVNĚ PODPORY			
		aktéři přímé podpory dítěte	aktéři přímé podpory rodiny	aktéři širší podpory	podpora v rámci komunity
<b>POTŘEBY DÍTĚTE</b>	<b>VZTAHY</b> žít v bezpečném vztahu k sobě, k rodině a komunitě, být přijímán	<ul style="list-style-type: none"> <li>Klinický psycholog</li> <li>NZDM</li> <li>Okresní metodik prevence, školní metodici prevence</li> <li>Školní psycholog</li> <li>Výchovní poradci</li> <li>Sociálně – aktivizační služby pro rodiny s dětmi (SAS (2x))</li> <li>Orgán sociálně-právní ochrany dětí (OSPOD)</li> </ul>	<ul style="list-style-type: none"> <li>Rodinná poradna</li> <li>Mediované rozhovory</li> <li>SAS</li> <li>NZDM</li> <li>OSPOD</li> </ul>	<ul style="list-style-type: none"> <li>Volnočasové aktivity (sport, skaut, umělecké kroužky)</li> <li>PMS</li> </ul>	<ul style="list-style-type: none"> <li>DDM</li> <li>Centrum pro rodinu, klub maminek</li> </ul>
	<b>BEZPEČÍ</b> žít v bezpečí a stabilitě	<ul style="list-style-type: none"> <li>NZDM</li> <li>Kontaktní centrum</li> <li>Občanské poradny</li> <li>Volnočasové aktivity</li> <li>Škola, školní poradenské pracoviště</li> <li>SVP</li> <li>ZDVOP</li> <li>Lékař</li> <li>Učitel</li> <li>Policie ČR, městská policie, OSPOD</li> </ul>	<ul style="list-style-type: none"> <li>SAS</li> <li>NZDM</li> <li>Programy primární prevence</li> <li>Občanské poradny</li> <li>Kontaktní centrum</li> <li>OSPOD</li> </ul>	<ul style="list-style-type: none"> <li>Sociální pracovníce na městském úřadě</li> <li>Soud</li> <li>Asistent prevence kriminality</li> <li>Soud</li> </ul>	<ul style="list-style-type: none"> <li>Volnočasové aktivity</li> <li>Bezpečná hřiště</li> <li>Preventivní akce ve městě</li> <li>Dny pro rodinu</li> </ul>
	<b>ZDRAVÍ</b> vyrůstat v celkové tělesné a duševní pohodě	<ul style="list-style-type: none"> <li>Pediatr</li> <li>Pečovatelská služba</li> <li>Raná péče</li> <li>NZDM</li> <li>Kontaktní centrum</li> <li>Dětský psycholog</li> <li>OSPOD</li> </ul>	<ul style="list-style-type: none"> <li>SAS</li> <li>Raná péče</li> <li>Kontaktní centrum</li> <li>Psychiatr, psycholog pro dospělé</li> <li>Rodinná terapie</li> <li>OSPOD</li> </ul>	<ul style="list-style-type: none"> <li>Nemocnice – dětské oddělení</li> <li>Pohotovost</li> <li>Poradny pro závislosti</li> <li>Adiktologické poradny</li> </ul>	<ul style="list-style-type: none"> <li>Preventivní akce na podporu zdraví</li> <li>Osvěta</li> <li>Podpora sportu (zázemí)</li> </ul>

<p><b>UČENÍ SE</b></p> <p>rozvíjet svůj potenciál, mít radost z poznávání a učení</p>	<ul style="list-style-type: none"> <li>• Školy</li> <li>• Sociální pedagog, školský sociální pracovník</li> <li>• Výchovný poradce</li> <li>• NZDM</li> <li>• Pracovníci primární prevence</li> <li>• Volnočasové aktivity</li> <li>• PPP</li> <li>• SVP</li> <li>• Lékař</li> <li>• Asistent pedagoga</li> <li>• OSPOD</li> <li>• Dětské centrum (krizová lůžka)</li> </ul>	<ul style="list-style-type: none"> <li>• PPP, SVP</li> <li>• SAS</li> <li>• Sociální pedagog, školský sociální pracovník</li> <li>• Školní psycholog</li> <li>• Výchovný poradce</li> <li>• OSPOD</li> <li>• SPC</li> <li>• Dětské centrum</li> </ul>	<ul style="list-style-type: none"> <li>• ŠPP</li> <li>• DDM</li> <li>• Škola</li> <li>• SVP</li> <li>• ÚP – HN - MOP</li> <li>• MAP</li> </ul>	<ul style="list-style-type: none"> <li>• Zázemí pro vzdělávání</li> <li>• Ocenění vzdělávání</li> <li>• Kulturní akce</li> </ul>
<p><b>CHOVÁNÍ</b></p> <p>znát hranice, dostat povzbuzení, učit se respektu k sobě i ostatním</p>	<ul style="list-style-type: none"> <li>• Asistent pedagoga</li> <li>• Odborná poradenská pomoc</li> <li>• SVP</li> <li>• PMS</li> <li>• OSPOD</li> </ul>	<ul style="list-style-type: none"> <li>• Škola</li> <li>• SAS</li> <li>• NZDM</li> <li>• SVP</li> <li>• Asistované kontakty a předávání</li> <li>• OSPOD</li> </ul>	<ul style="list-style-type: none"> <li>• Škola</li> <li>• Volnočasové aktivity</li> <li>• Církev</li> <li>• PMS</li> </ul>	<ul style="list-style-type: none"> <li>• DDM</li> <li>• Volnočasové aktivity</li> </ul>
<p><b>MATERIÁLNÍ ZAJIŠTĚNÍ</b></p> <p>mít zajištěny základní potřeby, nemít hlad, mít dobré zázemí</p>	<ul style="list-style-type: none"> <li>• Materiální a potravinová pomoc</li> <li>• Krizové centrum DC</li> <li>• ZDVOP</li> <li>• OSPOD</li> <li>• Pobytová služba</li> </ul>	<ul style="list-style-type: none"> <li>• Občanské poradny (i dluhová)</li> <li>• Sociální pracovník obce</li> <li>• SAS</li> <li>• Sociální rehabilitace</li> <li>• Materiální a potravinová pomoc</li> <li>• Právní pomoc</li> <li>• OSPOD</li> </ul>	<ul style="list-style-type: none"> <li>• Úřad práce – HN - MOP</li> <li>• Bytová koncepce města</li> <li>• Komunitní akce</li> <li>• Zázemí pro setkávání</li> </ul>	<ul style="list-style-type: none"> <li>• Dobrovolnické centrum</li> <li>• Tříkrálová sbírka</li> <li>• Obědy do škol</li> </ul>

## **Komentář k tabulce sítě služeb a naplňování potřeb dětí (a jejich rodin) v ORP Kyjov a návrh k optimalizaci sítě**

Pro rodiny probíhá mnoho aktivit a akcí, kde je vždy kladen důraz na mezigenerační soužití. Samotné ORP se zaměřuje také na primární prevenci a v rámci svého rozpočtu vyčleňuje každoročně částku, která je následně použita na financování programů realizovaných ve školách Kyjovska. Školy i díky tomuto vstřícnému kroku velmi dobře spolupracují, probíhají pravidelná setkávání s řediteli škol, školními metodiky prevence.

Stávající služby spoustu potřeb pokrývají, bohužel existují i takové, které nejsou v dostatečné míře poskytovány nebo jsou určitým způsobem nedostupné. Jde především o psychologickou a psychiatrickou pomoc pro rodiny s dětmi.

Stále se také město potýká s nedostatečnou informovaností veřejnosti o službách, přestože jí věnuje mnoho sil a času. Často je to ale tak, že dokud danou pomoc člověk nepotřebuje, nezajímá se o ni. Velmi dobře je nastavena spolupráce obcí Kyjovska i v rámci spolufinancování sociálních služeb a předávání informací o aktivitách, které se týkají jak služeb sociálních, tak návazných. V Kyjově a také obcích Kyjovska probíhá celá řada volnočasových aktivit a jsou i vyhlášené aktivity, které se každoročně pořádají v některých obcích.

### **VZTAHY – žít v bezpečném vztahu k sobě, k rodině a komunitě, být přijímán**

V rámci zajištění potřeby bezpečných vztahů k sobě, k rodině a komunitě je velmi dobře vnímána nastavená spolupráce SAS s OSPODem a mezi OSPODem a školami. Střední školy Kyjovska mají obsazeny pozice školního psychologa, čímž získaly prostor v rámci své agendy přistupovat k dítěti v širším spektru než „jen“ vzdělávat. Spolupráce školy, OSPOD a jiných služeb umožňuje efektivnější práci s rodinou. Díky ní se také daří předcházet obtížně řešitelným situacím. Efektivní se ukazuje aktivní komunikace a spolupráce mezi jednotlivými aktéry. V Kyjově sídlí také Nízkoprahové zařízení pro děti a mládež – Bárka, při Charitě Kyjov, které již řadu let poskytuje zázemí, služby a pomoc dětem v obtížných životních situacích. Často mohou tyto děti právě díky NZDM trávit svůj volný čas smysluplně a získat přitom i potřebnou pomoc. V NZDM bývají pořádány besedy jak pro děti, které jej pravidelně navštěvují, tak pro ostatní veřejnost a školy z ORP Kyjovska. Pracovníci NZDM realizují i preventivní programy pro žáky ZŠ.

#### **Prostor pro rozvoj sítě:**

Díky Šablonám MŠMT měly základní školy zájem o obsazení pozice školního psychologa, bohužel se řadě z nich tato aktivita nepodařila, a to především proto, že je nedostatek školních psychologů na trhu práce. Bílým místem v síti se také jeví dosud ne moc aktivně nastavená spolupráce mezi školami a SAS. Řada škol má pouze tušení o tom, co daná služba zahrnuje a poskytuje. Během síťování zazněla ze strany některých škol potřeba organizace, která by pracovala s narušeným třídním kolektivem a poskytovala služby dostupné jak finančně, tak technicky. V řadě škol vnímali jako efektivní, kdyby probíhala včasná (preventivní) práce s třídním kolektivem, kdy by např. poskytovatelé preventivních programů pravidelně docházeli do třídy a pracovali s ní, což by vedlo v řadě případů k brzkému odhalení možného problému.

### **BEZPEČÍ – žít v bezpečí a stabilitě**

V ORP Kyjov zajišťuje mimo jiné bezpečí a stabilitu například K-centrum při Charitě Kyjov, Terapeutická komunita Krok Kyjov, z.ú. Jedná se o organizace, které pracují s drogově závislými a jejich rodinami. Cílem těchto organizací je efektivně pomáhat potřebným. Dále je zde i SOS první pomoc v krizi pod organizací Therapy Kyjov, s.r.o., která poskytuje pomoc osobám, rodinám i dětem v krizi. Tato aktivita vznikla ve spolupráci s městem. Bezpečí i stabilitu pro rodiny s dětmi zajišťuje také městská policie, a to i díky dobře nastavené spolupráci s OSPOD.

#### **Prostor pro rozvoj sítě:**

Bílým místem se v této oblasti jeví nedostatek informovanosti místních obyvatel nejen o výše zmíněných službách. Dále by bylo potřeba zajistit více služeb pro duševně nemocné osoby, které jsou samy, bez rodiny, bez přátel, bydlení apod.

## **ZDRAVÍ – vyrůstat v celkové tělesné a duševní pohodě**

V oblasti tělesného a duševního zdraví plánuje OSPOD setkání s pediatry působícími v ORP Kyjov. Cílem setkání bude nastavení a vyjasnění vzájemných možností spolupráce a hledání společného řešení dle individuálních potřeb dětí. Jedním z témat bude i spolupráce pediatrů a pracovníků OSPOD v oblasti motivace rodičů ke změně a zodpovědnějšímu přístupu ke svým dětem v oblasti zdraví – např. u obézních dětí, závislostí na počítačích či jiné technice apod. Tohoto setkání by se měli zúčastnit také zástupci SAS a škol, aby mohli dále jednotně působit na rodiče a předávat jim stejné informace.

### **Prostor pro rozvoj sítě:**

Bílým místem v síti služeb pro rodiny s dětmi na Kyjovsku se jeví nedostatek dětských psychologů i psychiatrů. Síťačky na základě zjištěných potřeb aktérů sítě vytvořily přehled psychologické, psychiatrické a psychoterapeutické pomoci. Je však důležité, aby byla zajištěna jeho aktualizace, aby ti, kteří danou pomoc potřebují, měli informace o kapacitách a možnostech služby. V současné době jsou velkým problémem dlouhé čekací lhůty, nepřijímání nových klientů apod. V bývalém okresu Hodonín jsou dvě pedopsychiatricky, které jsou velmi vytížené, a tým pro řadu klientů těžce dostupné. Také velmi citlivým tématem je projekt Obědy do škol. Řada škol se stále obává přílišné administrativy, nutnosti vytipovávat potřebné rodiny apod. Je důležité posílit spolupráci s Úřadem práce ČR, který má tuto problematiku na starosti i samotných škol.

## **UČENÍ SE – rozvíjet svůj potenciál, mít radost z poznávání a učení**

V regionu Kyjovska se nachází přes 40 mateřských a základních škol, bude nově zřízena škola církevní, tři školy speciální a čtyři školy střední, z nichž jedna je praktická. Také jsou zde školky alternativní, a to dvě lesní školky a Montessori školka. Školy Kyjovska se zapojují do řady programů a projektů, jejich žáci se účastní mnoha soutěží, olympiád apod. Jsou velmi rozdílné co do počtu žáků i služeb, které nabízejí. V Kyjově je velmi aktivní místní akční skupina, která v rámci místního akčního plánu úzce spolupracuje se školami Kyjovska, pořádá řadu aktivit, jako např. dny otevřených dveří, veletrh středních škol, exkurze do komunitní školy apod. Také proběhlo setkání školních parlamentů, na kterém žáci vyjadřovali názory a sdělovali dospělým své potřeby.

### **Prostor pro rozvoj sítě:**

V rámci okresu poskytuje služby Středisko výchovné péče, sídlící v Hodoníně, čímž se stává pro některé klienty méně dostupným. Celá řada rodin nemá dostatek finančních prostředků, a je pro ně tedy náročné se pravidelně do střediska dostavovat a služby čerpat. Bílým místem se zde jeví také dosud nedostatečná spolupráce škol a SAS, přičemž by mohla přinést prostor pro společnou práci s rodinami.

## **CHOVÁNÍ – znát hranice, dostat povzbuzení, učit se respektu k sobě i ostatním**

Znalost hranic i učení se respektu k sobě i ostatním řeší PPP a také samy školy v rámci svých možností, často ve spolupráci s dalšími odborníky, např. poskytovateli preventivních programů. Bezplatnou službou je pro potřebné rodiny s dětmi SVP Hodonín. Příspěvkovou organizací města je Dům dětí a mládeže, který buduje nové dopravní hřiště a spolu s městskou policií pořádá přednášky pro všechny ZŠ.

### **Prostor pro rozvoj sítě:**

Probační a mediační služba sídlí v okresním městě Hodonín, čímž se stává méně dostupnou pro některé klienty. I kapacity odborné poradenské pomoci jsou velmi omezené, čekací lhůty k dětským psychologům a psychiatrům jsou velmi dlouhé.



## **MATERIÁLNÍ ZAJIŠTĚNÍ – mít zajištěny základní potřeby, nemít hlad, mít dobré zázemí**

Obyvatelé Kyjovska mohou využívat v Kyjově služeb dvou občanských poraden, které velmi aktivně spolupracují s městským úřadem, úřadem práce a dalšími institucemi a snaží se potřebným pomoci. Zaměřují se také na dluhovou problematiku, v čemž jsou podporovány i městem Kyjov, které zrealizovalo vzdělávací seminář na toto téma. V Kyjově jsou dvě krizová lůžka v Dětském centru Kyjov, p.o., které je zároveň Zařízením pro děti vyžadující okamžitou pomoc (ZDVOP). Dále je domluveno s dětským oddělením nemocnice Kyjov, že v případě nutnosti vyčlení lůžko pro potřebné dítě, případně i rodiče. V plánu města je vybudovat další byty pro nízkopříjmovou skupinu obyvatel, již jsou vypracovány projekty a město má tuto potřebu zahrnutou ve svých strategických dokumentech. V Kyjově je poskytována pobytová služba azylový dům – pro ženy a matky s dětmi, kdy maximální okamžitá kapacita je 7 osob (3 matky a 4 děti).

### **Prostor pro rozvoj sítě:**

Bílým místem se jeví posuzování životních situací ze strany Úřadu práce ČR, oddělení hmotné nouze. Jde především o přiznávání dávek mimořádné okamžité pomoci. Dle některých aktérů jsou jednou z nejvíce ohrožených skupin obyvatel matky samoživitelky, které jsou často zcela bez finančních prostředků, a je pro ně velmi obtížné se s malým dítětem uplatnit na trhu práce.

# Modely spolupráce aktérů sítě

Spolupráce aktérů sítě služeb pro děti a rodiny je **stejně významným předpokladem stability a pevnosti sítě, jako přítomnost aktérů samotných**. Spolupráce a vzájemné vztahy aktérů tvoří pomyslné spojky mezi jednotlivými články sítě. Aktivita aktérů na sebe navazují, a tím jsou efektivnější a cílenější.

Předpokladem funkční spolupráce aktérů v rámci sítě je **dobrá znalost rolí – nejen ostatních aktérů, ale také svých vlastních**. Většinu aktérů je připsána základní role (např. role učitele ve vzdělávání dětí), ale je důležité, aby si byli vědomi také svého významu pro naplňování dalších potřeb dětí (např. učitel jako důležitý aktér v oblasti zdraví dětí, bezpečí, chování, vztahů apod.). **Dobře nastavená spolupráce umožní reagovat bezprostředně na měnící se potřeby dítěte a rodiny**.

Spolupráce aktérů v lokalitě může mít mnoho podob, více či méně formálně ukotvených (viz obrázek č. 3: Modely spolupráce aktérů v lokalitě). Žádoucí jsou přitom zejména formy zahrnující větší počet aktérů a fungující na bázi dobrovolné dohody o spolupráci, tedy sledující společný cíl. Ve prospěch dětí ale působí v podstatě jakákoliv forma spolupráce, například i konzultace konkrétního případu.

## Modelové schéma spolupráce aktérů jako inspirace a k čemu má sloužit

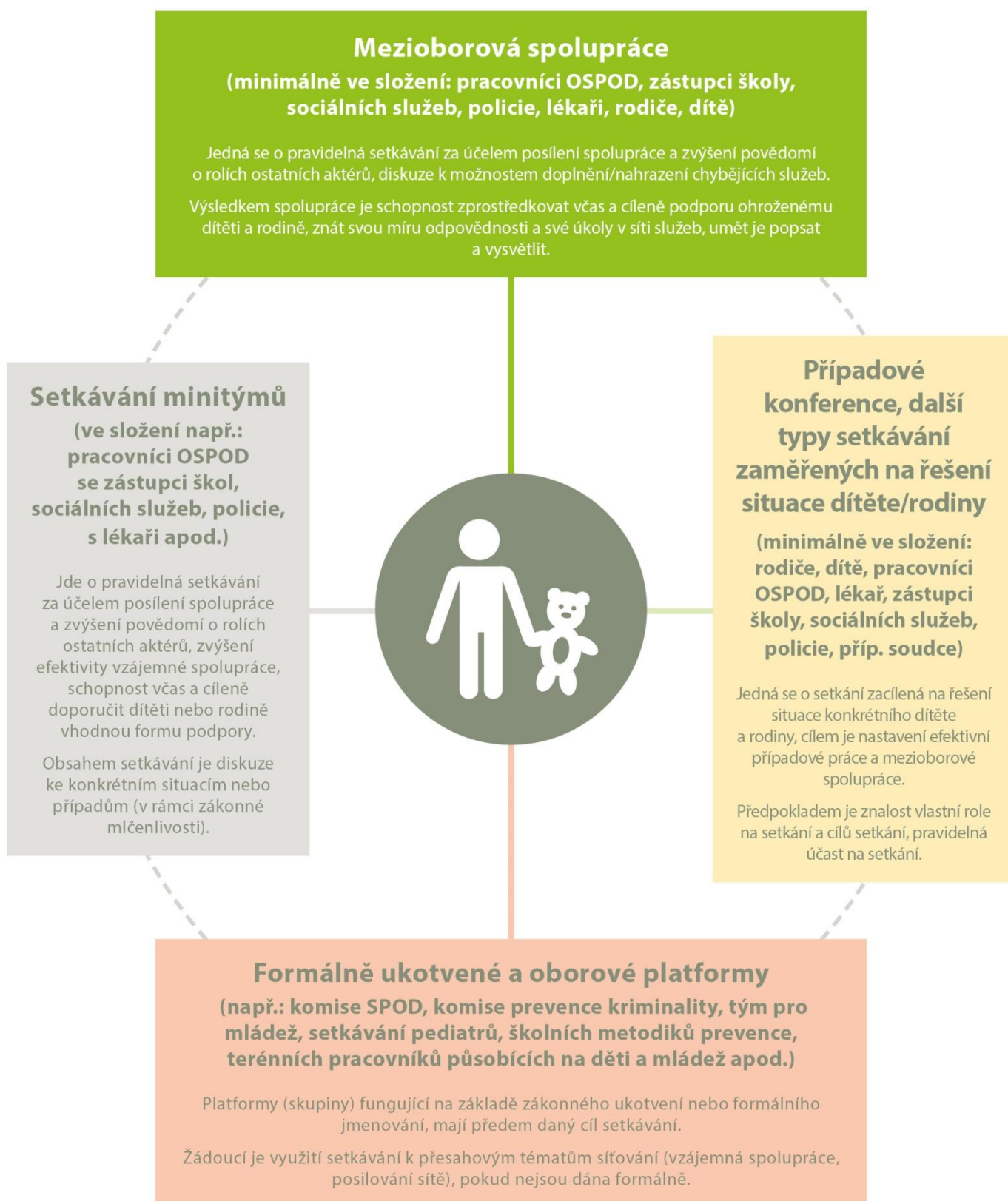
**Modelové schéma spolupráce není vyčerpávajícím výčtem všech možných forem spolupráce aktérů**, jde o inspirativní schéma, které lze podle potřeby dále doplnit. Tento model má mít jednak význam osvětový v tom smyslu, do jakých forem spolupráce se mohou aktéři zapojovat, jednak poukazuje na další možné, doposud nevyužívané formy, a může tak být podkladem pro další rozvoj spolupráce v lokalitě.

Lokální síťáři na základě provedeného mapování následně zpracovali **model spolupráce aktérů sítě služeb pro děti a rodiny na území konkrétního ORP**, kde do tabulky zachytili výčet existujících místních forem spolupráce (podrobně viz tabulka č. 2).

## Popis jednotlivých kategorií schématu „Modely spolupráce aktérů v lokalitě“ (obrázek č. 3)


V obrázku č. 3 najdete vymezení příkladů různých modelů spolupráce aktérů sítě služeb. Mezioborová spolupráce je pro oblast podpory dětí a jejich rodin vnímána jako klíčová platforma (tedy platforma zahrnující co nejširší spektrum aktérů sítě služeb pro děti a jejich rodiny). Nicméně nezastupitelnou úlohu mají jakékoliv jiné, funkční formy setkávání a spolupráce, které se zabývají potřebami dětí a jejich rodin.

# MODELY SPOLUPRÁCE AKTÉRŮ NA ÚROVNI OBCÍ S ROZŠÍŘENOU PŮSOBNOSTÍ



# Spolupráce aktérů sítě v ORP Kyjov

Tabulka č. 2

	<b>Mezioborová spolupráce</b>	
	Setkávání zástupců KPSS Setkávání zástupců KPSS okr. Hodonín Cochemská praxe	
<b>Setkávání minitýmů</b>		<b>Případové konference, další typy setkávání zaměřených na řešení situace dítěte/rodiny</b>
OSPOD + SAS MAS – MAP Okresní setkávání SAS Pracovní skupina pro nastavení Cochemského přístupu Dle potřeby svolávaná setkání		Případové konference
	<b>Formálně ukotvené a oborové platformy</b>	
	Komise SPOD Komise prevence kriminality Sociální a zdravotní komise Setkávání školních metodiků prevence Setkávání ředitelů škol	

## **Komentář ke spolupráci aktérů sítě v ORP Kyjov**

Ve městě Kyjov sídlí řada služeb jak sociálních, tak návazných. Zástupci jednotlivých organizací se pravidelně scházejí, účastní se setkání, která jsou pořádána jinými subjekty a snaží se aktivně zapojovat do dění na Kyjovsku. Spolupráce mezi aktéry z jednotlivých oblastí je nastavena velmi dobře a většina z nich vítá osobní setkání, ať již v užším nebo i širším kruhu.

### **Mezioborová spolupráce**

Na Kyjovsku funguje komunitní plánování sociálních služeb. Pravidelně probíhají setkání pracovních skupiny, kde jsou přítomni aktéři z různých organizací a společně se podílejí na zjišťování potřeb v regionu, nastavení spolupráce, aktivitách a dalších.

V rámci celého okresu probíhají setkávání zástupců KPSS ORP Hodonín, Kyjov a Veselí nad Moravou. Společně se podílejí mimo jiné na tvorbě minimální sítě sociálních služeb a na financování služeb společných.

V rámci posílení spolupráce OSPOD s Okresním soudem v Hodoníně byla pod vedením lokálních síťáček organizovaná setkání pracovníků OSPOD a pracovníků okresního soudu. Tato setkávání našla své místo v aktivitách OSPOD. V průběhu roku byla realizovaná setkání na téma opatrovnické řízení, náhradní rodinná péče a v plánu je téma trestního řízení s kurátory pro děti a mládež. Dle potřeby byli a jsou zvaní i jiní aktéři, kterých se tato témata týkají. V případě oblasti náhradní péče, se setkání zúčastnili zástupci ÚP ČR z oblasti dávek pro pěstouny a Psychocentrum Domeček, které v okrese provádí prověření pěstounů především v příbuzenské péči. Na setkání k tématu přestupkového řízení budou přizváni zástupci probační a mediační služby, státního zastupitelství, případně PČR. V rámci posílení komunikace a příchodem nové paní soudkyně, Mgr. et Mgr. Kateřiny Skřivánkové, Ph.D., se začalo přemýšlet o novém způsobu řešení konfliktů při rozvodech a rozchodech rodičů – Cochemská praxe. Vznikla pracovní skupina, která bude koordinovat celou změnu části soudního systému, aktivně komunikovat s ostatními aktéry a informovat širokou veřejnost o plánovaných změnách. Je důležité včas vysvětlit nový systém i pedagogům ze ZŠ, informovat zástupce center pro rodinu nebo sociální pracovníky na obcích s pověřeným obecním úřadem, aby rodiče byli připraveni a jednotně informováni.

### **Setkávání minitymů**

Na Kyjovsku se setkává celá řada minitymů. V rámci síťování byla nastavena pravidelná setkávání pracovníků OSPOD a SAS (Krok Kyjov, z.ú, Centrum sociálních služeb, p.o. města Kyjova). Tato setkávání budou probíhat i nadále, obě strany je vnímají jako užitečná a přínosná.

Pracovní skupina pro nastavení Cochemského přístupu působí v okrese Hodonín od července 2018. Jejímí členy jsou zástupci OSPODů Kyjov, Hodonín a Veselí nad Moravou, mediátorka, pracovníci rodinných poraden, SAS, občanských poraden, advokáti a samozřejmě zástupci Okresního soudu Hodonín. Jelikož se tento přístup začal uvádět do praxe od září 2018, setkání jsou častěji, cca 1x za 2 měsíce.

Působí zde velmi aktivní místní akční skupina, která v rámci místního akčního plánu úzce spolupracuje se školami a organizacemi Kyjovska, pořádá řadu aktivit, jako např. dny otevřených dveří, veletrh středních škol, exkurze do komunitní školy apod. Také proběhlo setkání školních parlamentů, na kterém žáci vyjadřovali názory a sdělovali dospělým své potřeby. Spolupráce města a MAS je úzká, spousta aktivit se uskutečňuje v prostorách městské radnice.

Pracovníci SAS pro rodiny s dětmi se několikrát ročně setkávají většinou v zázemí Agentury pro občany v Kyjově s cílem sdílet zkušenosti a příklady dobré praxe. V rámci okresní spolupráce tak mají SAS možnost sdílet postupy v rámci IP z JMK, které jsou pro všechny SAS od 1. 1. 2018 nové a chybí pevná metodika. Společná setkávání mohou mít různé podoby, od kulatých stolů, společných školení či výjezdů (např. výjezd do zázemí organizace Spondea k seznámení se s novými cestami pro práci s klientem).

V rámci společných školení vznikl i prostor pro neformální setkávání pracovníků SAS a pracovníků OSPOD z okresu Hodonín, případně pro pracovníky OSPOD a SAS z vedlejšího ORP Uherské Hradiště. Školení, kde se



setkali pracovníci z různých krajů, dalo prostor i pro výměnu zkušeností a postupů. Společná školení nejsou nijak ukotvena a nemají pevný harmonogram, ale byla pozitivně hodnocena všemi účastníky.

Společná setkávání OSPOD a SAS mají pravidelně za cíl nastavit spolupráci nad konkrétními případy. Taková setkávání jsou přínosná především pro děti a jejich rodiny, neboť se v hledání řešení setkávají různé pohledy a pracovníci SAS mohou zprostředkovávat pracovníkům OSPOD problémy rodiny z jiného úhlu pohledu.

### **Případové konference, další typy setkávání zaměřených na řešení situace dítěte/rodiny**

OSPOD či jiní aktéři sítě jsou v některých případech svolavateli případové konference. Přínos a zapojení jednotlivých stran do případové konference se liší případ od případu. Společně od aktérů sítě zaznívá, že by uvítali případové konference na počátku práce s rodinou tak, aby se hledalo a třeba i opakovaně ladilo ideální nastavení řešení pro jednotlivé rodiny především z pohledu zájmu dětí. V praxi to dle zapojených subjektů vypadá tak, že se případová konference svolává až jako poslední možný krok v obtížné rodinné situaci, kde případová konference již není tak účelná. Kvůli metodickým změnám je také velmi obtížné získat kvalitního facilitátora případové konference.

### **Formálně ukotvené a oborové platformy**

Na Kyjovsku pravidelně probíhají setkávání školních metodiků prevence, která svolává okresní metodička prevence a vždy osloví i zástupce města, jestli má zájem, se setkání zúčastnit.

Každoročně také odbor školství a kultury města Kyjova pořádá setkání ředitelů MŠ a ZŠ Kyjovska, kde jim předá řadu informací např. ke změnám legislativy, případně jsou přizváni zástupci sociálního odboru. V rámci spolupráce s lokální síťáčkou se ukázalo, že by na tato setkání mohli být přizváni i zástupci organizací z dalších oblastí, např. SAS, SVP, psychologická pomoc apod.

Jedním z cílů komise SPOD je spolupráce OSPOD s jinými aktéry. Na většině setkání komise bývají řešeny konkrétní případy.

Radou zvolená komise prevence kriminality se pravidelně schází a úzce spolupracuje se sociálním odborem města, mimo jiné na aktivitách v rámci prevence, například tvorbě Akčního plánu prevence města Kyjova na daný kalendářní rok, Rejstříku poskytovatelů preventivních programů.

Sociální a zdravotní komise nahradila v loňském roce koordinační skupinu KPSS. Stala se tedy součástí užší organizační struktury komunitního plánování. Jsou zde zástupci všech organizací poskytujících sociální i návazné služby.

## Doporučení pro rozvoj sítě v ORP Kyjov

ORP Kyjov je regionem s velkým počtem poskytovatelů sociálních služeb, kteří poskytují služby pro všechny cílové skupiny. Mezi těmito organizacemi a městem Kyjov, v podstatě i obcemi Kyjovska, je dobře nastavena spolupráce. Pro oblast potřeby vztahů v síti služeb je důležité i nadále posilovat možnosti spolupráce, zachovat pravidelnost setkávání, která vnímají aktéři jako velmi užitečná a potřebná.

V oblasti potřeb vzdělávání, chování, vztahů a bezpečí hrají důležitou roli vzdělávací instituce. Ke společnému hledání optimálního zajištění těchto potřeb dětí je důležité vytvořit prostor a koordinaci aktivit pro danou oblast. Ukazuje se, že je nutné dlouhodobě pracovat na otevřené komunikaci, což velmi dobře již dříve nastavila místní akční skupina Kyjovské Slovácko v pohybu z.s., v rámci místního akčního plánu.

V rámci mapování bylo jako jedna z potřeb zmiňováno nastavení spolupráce, vyjasnění kompetencí a možností spolupráce mezi pediatry, školami, OSPODem a např. SASKami. Na tomto tématu bude nutné pracovat a uspořádat např. společné setkání, kde si mohou zmiňovaní aktéři vše vyjasnit.

Bude velmi důležité i nadále pokračovat jak na místní, tak okresní úrovni, v aktivitách, které lokální síťačka započala v průběhu tří let projektu. Proto se vedení města rozhodlo, že tuto pozici dále zastane koordinátorka komunitního plánování a bude i nadále spolupracovat s dalšími ORP v okrese Hodonín.

Na okresní úrovni se jeví jako potřebné zajištění komunikace a nastavování spolupráce napříč jednotlivými ORP. Praktickou ukázkou může být síť psychologické a psychiatrické pomoci v rámci okresu Hodonín. V současné době se ukazuje pokrytí psychiatrické a psychologické péče jako nedostatečné a jisté rezervy se ukázaly i v nevhodném využívání služeb. Včasné odesílání klientů do správných rukou by také mohlo zajistit efektivnější využívání stávající sítě. Proto bude potřeba zajistit aktualizaci tabulky psychiatrické, psychologické a psychoterapeutické pomoci dostupné pro klienty z okresu Hodonín a především trvale mapovat a koordinovat tuto oblast tak, aby se dostávaly informace ke všem aktérům sítě.

V rámci celého okresu se osvědčilo setkávání pracovníků SAS, které posouvá možnosti jednotlivých služeb, zamezuje migraci nespolupracujících klientů mezi jednotlivými službami a hledá nové metody, jak naplňovat potřeby rodiny a dětí. Setkávání probíhají 2-3 x ročně a bylo by dobré v nich nadále pokračovat. Koordinace se ujala Agentura pro občany v Kyjově, je důležité nezapomínat na přínos společného sdílení postupů a zkušeností. K podobnému přínosu docházelo na společných školeních, kdy se potkávali pracovníci SAS, OSPOD, případně doprovázejících organizací. Společné sdílení pomáhalo především novým službám nebo začínajícím zaměstnancům v sociálních službách k rychlejšímu zorientování se v síti služeb a možných postupech.

Také zavedení Cochemské praxe bude vyžadovat intenzivnější spolupráci a komunikaci mezi aktéry na území celého okresu. Dobře nastavená spolupráce zvýší efektivitu poskytované podpory a lépe zajistí naplňování potřeb dětí a jejich rodin.

## Závěrem

Závěrem bych chtěla velmi poděkovat všem, se kterými jsem se mohla setkat, a to nejen osobně, ale i virtuální cestou. Děkuji za jejich čas a chuť něco změnit, zlepšit, nastavit. A i když je mnoho aktérů spíše skeptických ke změně systému a projektu jako takovému, vnímám, že mají v sobě stále motivaci, proč se o ohrožené děti a jejich rodiny starají, pečují o ně a chtějí jim pomoci.

Ráda bych ocenila spolupráci pracovníků OSPOD a vedoucího odboru sociálních věcí, kteří měli velkou trpělivost při počátečních setkáních, kdy bylo pro mě, lokální síťářku, velké množství informací nových. Také děkuji vedení města Kyjova, že se vůbec do projektu rozhodlo vstoupit a poskytlo mi zázemí a oporu při síťování.

Síťování přineslo mapování potřeb i dalších aktérů, z různých oblastí. Musím říci, že převážná většina všech setkání byla velmi příjemná, přínosná a doufám, že i aktéři, které jsem navštívila nebo s nimi komunikovala, měli stejné pocity.

Bc. Jana Novotná  
lokální síťářka ORP Kyjov

## Použité zdroje

- 1. Portál ČSÚ 2018 [online]. ČSÚ. [cit. 22. 8. 2018]. Dostupné z <https://www.czso.cz/csu/xb/nezamestnanost-v-jihomoravskem-kraji-k-30-cervnu-2018>
- 2. Portál ČSÚ 2018 [online]. ČSÚ. [cit. 25. 8. 2018]. Dostupné z [https://www.czso.cz/csu/xb/so\\_orp\\_kyjov](https://www.czso.cz/csu/xb/so_orp_kyjov)
- 3. Portál ČSÚ 2018 [online]. ČSÚ. [cit. 25. 7. 2018]. Dostupné z [https://www.czso.cz/csu/xb/abecedni\\_seznam\\_obci](https://www.czso.cz/csu/xb/abecedni_seznam_obci)

## Potřebujete více informací?

### K síťování ve vaší obci či kraji?

Obraťte se na lokální síťačku **Bc. Janu Novotnou**, e-mail: [jana.novotna2@mpsv.cz](mailto:jana.novotna2@mpsv.cz), krajskou koordinátorku síťování **Mgr. Alžbětu Možíšovou** (dotazy spojené se síťováním v zapojených obcích), e-mail: [alzbeta.mozisova@mpsv.cz](mailto:alzbeta.mozisova@mpsv.cz), tel.: 773 790 723 či krajskou síťačku, **Ing., Mgr. Martinu Cirbusovou, Ph.D.**, e-mail: [martina.cirbusova@mpsv.cz](mailto:martina.cirbusova@mpsv.cz), tel.: 778 730 508.

### K aktivitě síťování?

Obraťte se na odborného garanta **Mgr. Štěpána Bolfa**, e-mail: [stepan.bolf@mpsv.cz](mailto:stepan.bolf@mpsv.cz), tel.: 221 923 647, 775 853 476 nebo na vedoucí oddělení transformace služeb pro rodiny a děti, odbor ochrany práv dětí **Mgr. Kristýnu Jůzovou Kotalovou**, e-mail: [kristyna.kotalova@mpsv.cz](mailto:kristyna.kotalova@mpsv.cz), tel.: 221 922 255, 724 178 744.

[www.pravonadetstvi.cz](http://www.pravonadetstvi.cz)

[www.mpsv.cz](http://www.mpsv.cz)



# Příloha – popis rolí aktérů sítě

## Popis rolí jednotlivých aktérů

Činnost všech aktérů je dána (rezortním) zákonným vymezením, které zpravidla určuje jejich roli v systému ochrany dětí a rodin. K tomu je obvykle dána i nějaká z forem vzájemné spolupráce aktérů (např. oznamovací povinnost, možnost zprostředkování odborných služeb, apod.). Pokud jde o přesah základních rolí jednotlivých aktérů, zejména směrem ke vzájemné spolupráci, existuje jen velmi málo objektivně daných překážek, které by takovým přesahům či mezioborové spolupráci bránily.

**Při tvorbě a rozvoji sítě je tedy role jednotlivých aktérů vždy třeba posuzovat v nejširším možném náhledu, včetně toho, že jsou aktérům jejich role zvědomovány. Tím lze dosáhnout maximálního využití jejich kapacit.**

## Jak jsou vymezeny role aktérů

Níže uvedený popis rolí jednotlivých aktérů je odvozen **z potřeb dětí**. Relevance aktérů v rámci sítě služeb je podmíněna tím, že danou roli aktivně naplňují (tj. dva aktéři stejného typu, např. školy, mají svou základní činnost dānu a budou jistě označeni za aktéry v oblasti potřeb učení, ale je možné, že pouze jedna ze škol bude též relevantním aktérem i pro oblast tělesného a duševního zdraví např. proto, že je zapojena do preventivních programů, aktivně spolupracuje s lékaři apod.).

**Jedná se o výčet příkladů, často se vyskytujících rolí jednotlivých aktérů, tedy o inspirativní, nikoliv úplný výčet rolí. Pro optimální podobu sítě služeb je nutné zvažovat všechny možné role aktérů v maximální možné šíři.**

## Vztahy

### 1. Aktéři přímé podpory dítěte

- psycholog, psychiatr = dostupnost služby pro celou rodinu, vč. dostupnosti přímo pro samotné dítě, zaměření na vztahovou problematiku, rodičovské spory
- svépomocná skupina = skupiny pro děti (zajištění bezpečného prostředí, případně facilitace setkání), kde se mohou scházet děti ohrožené mimo jiné vztahy v rámci rodiny
- nízkoprahové zařízení pro děti a mládež (NZDM), terénní pracovník = významná je kapacita a přístupnost služby, zaměření služby na vztahovou problematiku (vztahy dětí s rodiči, s vrstevníky), terénní pracovník NZDM působící přímo v místech, kde se schází dětské skupiny/skupiny
- metodik primární prevence, školní metodik prevence = kapacita, dostupnost, rozsah služeb, zaměření na vztahy, vnímání této role dětmi
- programy pro třídní kolektivy = realizace programů pro kolektivy, jejich využití v případě individuální potřeby dítěte
- inkluzivní programy = aktivní využívání podpůrných opáření, kapacita pedagoga reagovat na individuální potřeby dítěte
- školní psycholog = dostupnost (dostatečná kapacita), zaměření (mimo jiné) na problematiku vztahů, individuální konzultace, práce s kolektivy/skupinami
- výchovný poradce = viz školní psycholog
- učitel, vychovatel = aktivní práce se vztahy v rámci třídy, kolektivu, individuální konzultace, aktivní spolupráce s OSPOD a službami, prevence



- služby náhradní rodinné péče (NRP) = doprovodné organizace, OSPOD, služby pro adoptivní rodiče, zaměření na vztahy a kontakty mezi dětmi a biologickými rodiči
- sociální pracovník pobytového zařízení = sociální pracovník školského, zdravotnického zařízení nebo pobytové sociální služby, zaměření na udržení a podporu kontaktu dítěte s rodiči, aktivní spolupráce s OSPOD
- sociálně-aktivizační služba pro rodiny s dětmi (SAS) = specifické zaměření na vztahovou problematiku, dostupnost služby též pro děti
- krizové centrum = zaměření na problematiku vztahů a bezpečí
- orgán sociálně-právní ochrany dětí (OSPOD) = relevantní role v případě, že se jedná o dítě ohrožené dle § 6 zákona č. 359/1999 Sb., o SPOD

## 2. Aktéři přímé podpory rodiny

- rodinné centrum = relevantní role, pokud služby zahrnují specifický program na problematiku mezilidských vztahů, rodičovských sporů, vztahů rodičů k dětem, vztahů mezi dětmi
- rodinná poradna = specializace na téma mezilidských vztahů
- rodinné konference = koordinovaná setkání širší rodiny a blízkých osob k podpoře rodiny a hledání zdrojů opory
- mediace = dostupné, dostatečně kvalitní služby jako řešení vztahových sporů
- sociálně-aktivizační služba pro rodiny s dětmi (SAS) = pokud zahrnuje specifické zaměření na vztahy v rámci rodiny, kombinace programů pro rodiče, děti, celou rodinu
- nízkoprahové zařízení pro děti a mládež (NZDM) = specificky zaměřený program na problematiku vztahů, konzultace, přednášky, semináře, zapojení do případové práce
- orgán sociálně-právní ochrany dětí (OSPOD) = relevantní role v případě, že se jedná o dítě ohrožené dle § 6 zákona č. 359/1999 Sb., o SPOD

## 3. Aktéři širší podpory

- volnočasové aktivity (sport, skaut, umělecké kroužky, apod.) = podpora rozvoje vztahů mezi dětmi, spolupráce, vzájemného respektu
- intervenční centrum (IC) = služba zahrnující podporu řešení problematiky domácího násilí, práce s oběťmi i pachateli domácího násilí
- poradna pro oběti trestných činů = poradenství a právní pomoc, orientace v právech obětí, návrhy na jejich odškodnění

## 4. Podpora v rámci komunity

- komunitní centrum = místo pro setkávání, organizovaná nebo neorganizovaná činnost, dostupná kontaktní osoba (poradenství, zprostředkování informací nebo služeb)
- komunitní akce = různé typy komunitních akcí zaměřených na vztahy, např. dny sousedství apod.
- zázemí pro setkávání = vytváření prostor pro neformální setkávání – obecní prostory, komunitní centra, využití prostor škol, knihoven apod.
- sousedské spolky = společné akce, setkávání, poskytování vzájemné podpory mezi sousedy
- svépomocné skupiny = skupiny zaměřené na vzájemnou podporu, mimo jiné v oblasti vztahů (např. rodiče procházející rozvodem nebo rozchodem apod.)

# Bezpečí

## 1. Aktéři přímé podpory dítěte

- nízkoprahové zařízení pro děti a mládež (NZDM), terénní pracovník = bezpečné trávení volného času, přednášky o rizicích, prevenci, konzultace, hodnoty a normy, sebepoznání dítěte, terénní pracovník NZDM působící přímo v místech, kde se schází dětské skupiny/skupiny

- kontaktní centrum (K-centrum), terénní program pro uživatele návykových látek = prevence a řešení závislosti, konzultace pro děti i rodiče, preventivní programy na školách a v místech, kde tráví děti a mladí lidé volný čas
- volnočasové aktivity = všeobecně různé více či méně organizované programy (sport, zájmové kroužky apod.), kde děti mohou trávit bezpečným způsobem volný čas, seznamují se s riziky, nalézají nebo překonávají své hranice, učí se odpovědnosti apod.), jde o dostupnost volnočasových aktivit a jejich prahovost (tj. nejen to, jestli tam aktivita je, ale také zda do ní chodí děti z cílové skupiny – tj. ohrožené)
- krizové centrum = zaměření na problematiku vztahů a bezpečí
- linka bezpečí = podmínkou efektivního využívání je povědomí dětí o existenci linky (osvěta)
- škola, školní poradenské pracoviště = programy prevence realizované ve škole, programy proti šikaně, vzdělávání o rizicích na internetu, mezi lidmi, v dopravě apod., přítomnost pracovníka, se kterým děti mohou řešit pocit ohrožení, CAN apod.
- peer program = existence a dostupnost programů, další programy doprovázení (patroni apod.)
- komunitní centrum = dostupný prostor, kam mohou děti samy přicházet, v případě potřeby je jim zajištěno poradenství nebo zprostředkována odborná pomoc, nebo se mohou zapojit do programu, hlavní podmínkou je prahovost/dostupnost centra
- středisko výchovné péče (SVP) = pokud je součástí ambulantní či velmi snadno dostupná forma péče, kam by dítě mohlo přijít i samo, kdyby se necítilo bezpečně z důvodu chování osob ve svém okolí nebo by si nevědělo rady se svým vlastním chováním
- zařízení pro děti vyžadující okamžitou pomoc (ZDVOP) = důležitá je dostupnost zařízení a dostupnost navazujících odborných služeb, včetně samotných dětí
- lékař = povědomí o ohlašovací povinnosti, rozpoznání ohrožení dítěte (sociální rozměr), ochota zapojit se do případové práce, účast v komisích, preventivních skupinách apod.
- učitel = povědomí o ohrožení dítěte, zkušenosti se zapojováním se do řešení situace dětí ohrožených v oblasti bezpečí, tj. kompetence rozpoznat a ohlásit takový případ, v případě zjištěného ohrožení dítěte se zapojit do případové práce apod.
- Policie ČR, městská policie, asistent prevence kriminality = pokud je dostupný specialista na problematiku dětí a mládeže nebo CAN, zda se policie nějak aktivně zapojuje do případové práce, spolupracuje s OSPOD, dělá preventivní programy apod.
- orgán sociálně-právní ochrany dětí (OSPOD) = relevantní role v případě, že se jedná o dítě ohrožené dle § 6 zákona č. 359/1999 Sb., o SPOD

## 2. Aktéři přímé podpory rodiny

- sociálně-aktivizační služba pro rodiny s dětmi (SAS) = služba zahrnuje podporu rodičů, případně přímo dětí, specifické zaměření na oblast bezpečí
- nízkoprahové zařízení pro děti a mládež (NZDM), terénní pracovník = služba má programy zaměřené na rodiče a jejich kompetence v oblasti bezpečí dětí, nebo programy pro celou rodinu, terénní pracovník NZDM působící přímo v místech, kde se schází dětské skupiny/skupiny
- asistent prevence kriminality (APK) = dostupná pochůzková služba, když je zjištěno, přímo řeší děti v ohrožení, upozorní rodiče, nebo se na ně mohou rodiče obracet apod.
- krizová linka pro rodiče = existuje povědomí o lince pro rodiče, kteří se potýkají s problémy v oblasti bezpečí dětí – nedokážou děti hlídat, žijí v prostředí, které není bezpečné, mají podezření, že dítěti někdo ublížil nebo by mohl, či se sami obávají, že by mohli dítě ohrožit
- osvěta = dostupnost specifických osvětových a informačních programů organizovaných městem, policií, lékaři, poskytovateli služeb apod.
- programy primární prevence = programy určené také pro rodiče nebo celé rodiny
- rodinné centrum = mateřská nebo rodičovská centra, která mají v programu téma bezpečí – přednášky či poradenství, centra jsou dostupná, nízkoprahová
- rodinná poradna = zajištění konzultací z oblasti bezpečí dětí, týrané, zneužívané a zanedbávané děti (CAN)
- rodinné konference = koordinovaná setkání širší rodiny a blízkých osob k podpoře rodiny a hledání zdrojů opory
- intervenční centrum = programy pro rodiče ohrožené násilím, programy pro děti nebo rodiče s dětmi

- rodičovská skupina = svépomocné skupiny (např. v rámci rodinného či komunitního centra), pro rodiče, jejichž dítě bylo vystaveno nebezpečí, stalo se obětí, ohrožuje jiné děti, nebo jsou ohroženi sami a rodiče a má to vliv na děti, případně mají sami obavy, že by oni sami mohli děti ohrozit
- kontaktní centrum (K-centrum), terénní program pro uživatele návykových látek = programy pro rodiče, jejichž děti jsou ohroženy závislostí, programy pro závislé rodiče
- krizová respitní péče = zajištění krizové péče o dítě, které bylo ohroženo (např. v situaci domácího násilí, CAN)
- program podpory sousedství = sousedské nebo domovní iniciativy, např. na zajištění bezpečí v okolí domu, na ulici, vzájemný dohled nad dětmi apod.
- orgán sociálně-právní ochrany dětí (OSPOD) = relevantní role v případě, že se jedná o dítě ohrožené dle § 6 zákona č. 359/1999 Sb., o SPOD

### 3. Aktéři širší podpory

- Policie ČR, městská policie, asistent prevence kriminality (APK) = dostatečný počet policistů/asistentů k zajištění pochůzkové činnosti tam, kde může dojít k ohrožení dětí, kolem škol, na sídlišťích, v sociálně vyloučených lokalitách (SVL), povědomí policistů/asistentů o rizicích ohrožujících bezpečí dětí
- sociální pracovník na obci = terénní práce s rodinami, poradenství, prevence
- poradna pro oběti trestných činů = poradenství a právní pomoc, orientace v právech obětí, návrhy na jejich odškodnění
- starosta, samospráva = podpora programů pro posilování bezpečí, např. osvětové a informační akce, poradenství občanům, bezpečnostní komise a plán apod.
- soud = specializace na děti – oběti a pachatele, otevřenost, zohlednění specifických potřeb dětí, časová dostupnost (rychlost)
- specialista na prevenci na úrovni obce nebo kraje = vývoj, podpora a sledování efektivity místních programů prevence
- integrovaný záchranný systém = prevence a osvěta

### 4. Podpora v rámci komunity

- dny sousedství = akce ve společných prostorách, seznamování se navzájem, hledání řešení rizik v lokalitě apod.
- preventivní akce v obci = doprava, zdraví, kriminalita
- osvěta = přednášky, semináře pro rodiče nebo pracovníky s dětmi (putovní akce, celostátní akce)
- bezpečná hřiště, prostor pro volnočasové aktivity = místa, kde mohou děti/rodiny trávit volný čas

## Zdraví

### 1. Aktéři přímé podpory dítěte

- pediatr, pediatriká sestra = ideálně zahrnuta práce s rodinou, plnění oznamovací povinnosti, účast na případových konferencích nebo v jiných týmech, operativní spolupráce s OSPOD, návštěvy u dětí doma (domácí sestry)
- pečovatelská služba = pokud jsou cílovou skupinou i rodiny s dětmi
- raná péče = zapojení do případové práce, individuální plán ochrany dítěte (IPOD), sociální rozměr práce
- školní programy podpory zdraví = obědy do škol, ovoce, mléko, preventivní prohlídky
- nízkoprahové zařízení pro děti a mládež (NZDM), terénní pracovník = konzultace či přednášky v oblasti zdraví (hygiena, prevence, závislosti, sexuální zdraví, výživa apod.), terénní pracovník NZDM působící přímo v místech, kde se schází dětské skupiny/skupiny
- kontaktní centrum (K-centrum), terénní program pro uživatele návykových látek = programy zaměřené na děti anebo rodiče, preventivní programy na školách a v místech, kde tráví děti a mladí lidé volný čas
- dětský psychiatr, psycholog = podmínkou je dostatečná kapacita, zapojení do případové práce
- školní psycholog = podmínkou je dostatečná kapacita, přesah do práce s rodinou

- dětský terapeut = kapacita odpovídající potřebám dětí/rodin v lokalitě
- orgán sociálně-právní ochrany dětí (OSPOD) = relevantní role v případě, že se jedná o dítě ohrožené dle § 6 zákona č. 359/1999 Sb., o SPOD

## 2. Aktéři přímé podpory rodiny

- sociálně-aktivizační služba pro rodiny s dětmi (SAS) = zahrnutí tématu zdraví do služby, přednášky, konzultace, osvěta
- raná péče = zaměření služby na práci s celou rodinou a na případovou práci
- kontaktní centrum (K-centrum), terénní program pro uživatele návykových látek = program zaměřený na práci s celou rodinou, zapojení do případové práce
- domácí sestra = návštěvy rodin preventivně a v případě potřeby, u rizikových rodin – vzhledem k tomu, že aktuálně není ukotveno, tak je relevantní jakákoliv forma návštěv
- psychiatr, psycholog = podpora rodičů z hlediska toho, aby dobře zvládali péči o děti
- respitní služba = služby zaměřené na rodiny se zátěží, ideálně širší cílová skupina (nejen děti s postižením)
- rodinná terapie = terapeutické služby zaměřené na práci s celou rodinou
- orgán sociálně-právní ochrany dětí (OSPOD) = relevantní role v případě, že se jedná o dítě ohrožené dle § 6 zákona č. 359/1999 Sb., o SPOD

## 3. Aktéři širší podpory

- nemocnice – dětské oddělení = dostatečná kapacita, možnost přítomnosti rodičů, sociální pracovník, přesah do případové práce a prevence
- pohotovost = dostupnost, plnění oznamovací povinnosti, případně zapojení do prevence
- specialisté = dostupnost, případně zahrnutí rodiny do péče, spolupráce
- poradna pro závislosti (AT poradna) = léčba závislostí rodičů
- ozdravná léčebna = ozdravné pobyty pro děti nebo děti a rodiče

## 4. Podpora v rámci komunity

- preventivní akce na podporu zdraví = sportovní nebo zdravotně preventivní akce, Zdravé město apod.
- osvěta = přednášky, letáky na téma zdraví, péče o zdraví
- dotace obce/kraje na akce na podporu zdraví nebo zlepšování životního prostředí = distribuce vitamínů, pomůcek, zdravotní péče apod.
- podpora sportu = zázemí, dostupné kroužky, kluby

# Učení se

## 1. Aktéři přímé podpory dítěte

- škola = vzdělávání s ohledem na individuální potřeby dítěte, využívání podpůrných opatření, spolupráce s rodinou, zprostředkování navazujících služeb pro rodiny s dětmi
- sociální pedagog, školský sociální pracovník = spolupráce s dítětem a rodinou, zprostředkování služeb dítěti/rodině, spolupráce s navazujícími službami
- výchovný poradce = zaměření práce s dítětem v kontextu jeho rodiny, propojení na externí služby
- pracovník primární prevence = prvotní identifikace potřeby podpory nebo ohrožení dítěte, návaznost na podpůrné služby, přímá podpora dítěte
- nízkoprahové zařízení pro děti a mládež (NZDM), terénní pracovník = edukační programy pro děti (programy, přednášky), zprostředkování podpory školní přípravy, motivační programy, konzultace, včetně působení mimo školu (v terénu)
- volnočasové aktivity = kroužky zaměřené na rozvoj znalostí a dovedností, motivaci dětí, sebepoznání
- pedagogicko-psychologická poradna (PPP) = přímá podpora dětí v kontextu podpory rodiny
- střediska výchovné péče (SVP) = programy zaměřené na prevenci, podporu dítěte v kontextu jeho rodiny

- lékař = sledování povědomí dítěte o vlastním zdraví, edukace dětí, identifikace rizik
- podpora školní přípravy (doučování) = podpora dítěte v rozvoji školních dovedností, posilování kompetencí a motivace ke vzdělávání, optimálně ve spolupráci s rodinou
- asistent pedagoga = zohlednění specifických potřeb dítěte, zapojení rodiny
- orgán sociálně-právní ochrany dětí (OSPOD) = relevantní role v případě, že se jedná o dítě ohrožené dle § 6 zákona č. 359/1999 Sb., o SPOD

## 2. Aktéři přímé podpory rodiny

- pedagogicko-psychologická poradna, středisko výchovné péče (PPP, SVP) = poskytované služby zahrnují rodinu dítěte, jsou provázány na další podpůrné služby
- sociálně-aktivizační služby pro rodiny s dětmi (SAS) = včetně zprostředkování služby rozvoje školských dovedností, podpora a motivace celé rodiny ke vzdělávání
- rodinné centrum (výchova, učení) = programy zaměřené na podporu a rozvoj vzdělávání
- sociální pedagog, školský sociální pracovník = role prostředníka mezi školou a rodinou, práce s celou rodinou, zprostředkování navazujících služeb
- školní psycholog = podpora dítěte v rámci podpory jeho rodiny, zprostředkování navazujících služeb
- výchovný poradce = viz školní psycholog
- etoped, psycholog = dostupnost služeb, ambulantní služby, práce s celou rodinou
- orgán sociálně-právní ochrany dětí (OSPOD) = relevantní role v případě, že se jedná o dítě ohrožené dle § 6 zákona č. 359/1999 Sb., o SPOD

## 3. Aktéři širší podpory

- školní poradenské pracoviště (ŠPP) = služby zaměřené na práci s celou rodinou (poradenství, konzultace, motivační programy, podpůrná opatření, navazující služby)
- dům dětí a mládeže (DDM) = volnočasové aktivity, zaměření na rozvoj vzdělávacích kompetencí dítěte, motivaci
- škola = aktér místní sítě služeb, zapojení do mezioborových platforem
- středisko výchovné péče (SVP) = aktér místní sítě služeb, zapojení do mezioborových platforem

## 4. Podpora v rámci komunity

- zázemí pro vzdělávání (knihovny, prostory pro kroužky, poznávací stezky) = prostory volně dostupné pro vzdělávání dětí, zájmovou činnost
- ocenění vzdělávání (učitelé, žáci, vědci) = motivační programy
- kulturní akce = akce na podporu vzdělávání, vědomostní akce
- zahraniční spolupráce = partnerství měst, studijní pobyty, výměny
- dotace obce na pomůcky, dojíždění do školy

# Chování

## 1. Aktéři přímé podpory dítěte

- peer program = kapacita programů, jejich zaměření na poskytování pozitivních vzorů chování
- škola = ve vztahu k jednotlivci, vypracovaný systém podpory jednotlivce, návaznost na další podpůrné služby, možnost dítěte se obrátit na školu s žádostí o pomoc
- asistent pedagoga = přímá podpora dítěte nad rámec vzdělávání, tj. výchova, normy apod.
- odborná poradenská pomoc = kapacita a dostupnost služeb psychologa, etopeda, psychiatra, provázanost se školou a s rodinou
- resocializační program = kapacita, dostupnost, kvalita
- středisko výchovné péče (SVP) = ambulantní a terénní služba, přímá dostupnost pro děti
- pobytová služba = řešení akutních problémů s chováním, možnost krátkodobých krizových pobytů



- probační a mediační služba (PMS) = programy pro děti, dostupnost, kvalita, možnost vstupu na žádost dítěte
- orgán sociálně-právní ochrany dětí (OSPOD) = relevantní role v případě, že se jedná o dítě ohrožené dle § 6 zákona č. 359/1999 Sb., o SPOD

## 2. Aktéři přímé podpory rodiny

- škola = specifické programy zaměřené na chování dětí, podpůrné programy, nácvik dovedností v oblasti chování se zapojením rodičů
- sociálně-aktivizační služba pro rodiny s dětmi (SAS) = specifický program zaměřený na posilování rodičovských dovedností v oblasti výchovy a stanovování hranic
- nízkoprahové zařízení pro děti a mládež (NZDM) = zprostředkování podpůrných skupin pro rodiče k posílení výchovných kompetencí
- středisko výchovné péče (SVP) = ambulantní nebo terénní forma, práce s celou rodinou
- asistované kontakty a předávání = služby podpory dítěte v náročných situacích, podpora zvládání emocí a chování dítěte i rodičů
- orgán sociálně-právní ochrany dětí (OSPOD) = relevantní role v případě, že se jedná o dítě ohrožené dle § 6 zákona č. 359/1999 Sb., o SPOD

## 3. Aktéři širší podpory

- škola = role učitele, výchovný poradce, dalších členů sboru mimo rámec vzdělávací složky, tj. výchova a socializace, normy, vytváření pozitivních vztahů + zařazení tématu etiky a morálky do výuky, praktický nácvik
- volnočasové aktivity zaměřené na posilování zdravých vztahů (skaut, Sokol, sport) = dostupnost, zejm. pro děti z ohrožených rodin (např. sociálně vyloučené lokality)
- církve = programy pro rodiny a děti – volnočasové aktivity, konzultace k otázkám výchovy a chování
- probační a mediační služba (PMS), resocializační program = programy zaměřené na posílení pozitivních forem chování
- krizový pobyt = krátkodobé umístění dítěte v pobytové službě v situaci závažných obtíží v oblasti chování, podmínkou je minimální délka pobytu a bezprostřední zajištění odborné podpory

## 4. Podpora v rámci komunity

- sousedské a komunitní akce = akce ke vzájemnému poznávání, navazování vztahu důvěry, interkulturní akce apod.
- BESIP = preventivní akce, nácvik pravidel, ohleduplnosti

# Materiální zajištění

## 1. Aktéři přímé podpory dítěte

- rodinné centrum = programy pro děti, které jsou vystaveny riziku nedostatečné péče
- krizové centrum = řešení akutního ohrožení dítěte, včetně zanedbání péče, přístupné i pro samotné děti
- materiální a potravinová pomoc = cílená a koordinovaná distribuce, spolupráce s OSPOD
- dům na půl cesty = zajištění základní péče mladistvým, dostatečnost kapacity, včetně otázky věkové hranice
- zařízení pro děti vyžadující okamžitou pomoc (ZDVOP) = relevantní kapacita, přístupnost přímo pro děti, podstatné je zapojení do případové práce
- pobytová služba = dětský domov, kojenecký ústav apod., kde je možné zajistit krizový pobyt na žádost dítěte, resp. na bázi dobrovolnosti
- orgán sociálně-právní ochrany dětí (OSPOD) = relevantní role v případě, že se jedná o dítě ohrožené dle § 6 zákona č. 359/1999 Sb., o SPOD

## 2. Aktéři přímé podpory rodiny

- občanská poradna = poradenství rodičům zaměřené na práci, příjmy, dávky, sousedské vztahy, spolupráci se školou apod.
- dluhová poradna = komplexní řešení finanční situace rodiny
- sociální pracovník obce = terénní práce v rodinách, poradenství zaměřené na základní péči, doprovázení
- sociálně-aktivizační služba pro rodiny (SAS) = specializace služby na podporu rodičů v zajištění základní péče o děti
- sociální rehabilitace = relevance služby, pokud je zaměřena na posílení základních rodičovských dovedností, práce s rodiči a dětmi v přirozeném prostředí
- materiální a potravinová pomoc = koordinovaná pomoc rodinám, spolupráce s OSPOD a soc. službami (zacílení pomoci)
- právní pomoc = dostupná právní pomoc rodinám
- azylové bydlení = azylové bydlení, ideálně pro celé rodiny s dětmi
- sociální bydlení = jakákoliv forma bydlení dostupného pro ohrožené rodiny s dětmi (nemusí jít jen o oficiální sociální byty)
- nadace a nadační fondy = podpora rodin v nouzi (nájemné, školní pomůcky, bezúročné půjčky apod.)
- orgán sociálně-právní ochrany dětí (OSPOD) = relevantní role v případě, že se jedná o dítě ohrožené dle § 6 zákona č. 359/1999 Sb., o SPOD

## 3. Aktéři širší podpory

- úřad práce = programy podpory pro rodiče, aktivní podpora zaměstnávání, rekvalifikace, kariérové poradenství
- bytová koncepce města = zohlednění potřeb ohrožených rodin s dětmi v bytové politice města
- komunitní akce = sbírky, dobročinné trhy apod.
- zázemí pro setkávání = místa, kde se mohou rodiny s dětmi scházet, je dostupné základní vybavení, případně občerstvení, knihy, hračky apod.

## 4. Podpora v rámci komunity

- program obědy do škol = podpora škol z úrovně kraje nebo obce k zapojení do programů, případně realizace lokálních specifických programů
- pracovní příležitosti obce = veřejně prospěšné práce, společensky účelná pracovní místa, dotovaná místa, obecní místa, podporované zaměstnávání apod.