

*Síťování služeb pro děti a jejich rodiny*

# Analýza místní sítě služeb a návrh její optimální podoby

**Ústecký kraj**

**ORP Litoměřice**

**lokální síťář: *Mgr. Ondřej Marek***

**zpracováno k: *09/2018***

**Klíčová aktivita 1 – Podpora a rozvoj služeb v oblasti SPOD**

**Podaktivita 1.1: Podpora síťování služeb na lokální úrovni**

**Projekt Systémový rozvoj a podpora nástrojů sociálně-právní ochrany dětí**

**Ministerstvo práce a sociálních věcí**



Evropská unie  
Evropský sociální fond  
Operační program Zaměstnanost



PRÁVO NA DĚTSTVÍ

# Obsah

Úvodní slovo .....	2
O projektu <i>Systémový rozvoj a podpora nástrojů sociálně-právní ochrany dětí</i> .....	3
Síťování v ORP Litoměřice .....	5
Potřeby dítěte (a jeho rodiny) a úrovně podpory .....	9
Optimální a reálná síť služeb reagující na potřeby dětí (a jejich rodin) na úrovni obcí s rozšířenou působností .....	11
Analýza reálné sítě služeb a návrh její optimální podoby v ORP Litoměřice .....	14
Modely spolupráce aktérů sítě .....	19
Spolupráce aktérů sítě v ORP Litoměřice .....	21
Doporučení pro rozvoj sítě v ORP Litoměřice .....	23
Závěrem .....	24
Použité zdroje .....	25
Potřebujete více informací? .....	25
Příloha – popis rolí aktérů sítě .....	26



*„... pokud na sebe jednotlivé služby navazují a jsou vzájemně koordinovány, je možné potřeby dítěte a rodiny naplnit lépe, než pokud je spolupráce omezena rezortním dělením kompetencí, zejména pokud jde o metodické řízení, financování a zacílení služeb. Propojování služeb se zároveň neobejde bez osoby – koordinátora.“*

# Úvodní slovo

## Vážené kolegyně a kolegové,

*analýza místní sítě služeb a návrh její optimální podoby je souhrnným výstupem dlouhodobého procesu síťování služeb na území obcí s rozšířenou působností. Podpora síťování je součástí projektu Systémový rozvoj a podpora nástrojů sociálně-právní ochrany dětí, který je od roku 2016 realizován Ministerstvem práce a sociálních věcí.<sup>1</sup>*

*Tento materiál je určen všem aktérům místních sítí služeb pro děti a jejich rodiny, a to nejen sociálním pracovníkům, ale také např. zástupcům samosprávy, učitelům, psychologům, zástupcům policie a dalším. Jedná se o ucelený dokument souhrnně popisující místní síť služeb pro děti a jejich rodiny na daném území včetně doporučení pro její optimalizaci a rozvoj tak, aby reagovala na potřeby dětí a rodin.*

### **Proč je důležité síťovat**

*Síťování služeb vnímáme jako **nástroj zvýšení efektivity cílené práce s klientem – dítětem a jeho rodinou**. Vychází z předpokladu, že pokud na sebe jednotlivé služby navazují a jsou vzájemně koordinovány, je možné potřeby dítěte a rodiny naplnit lépe, než když je spolupráce omezena rezortním dělením kompetencí, zejména pokud jde o metodické řízení, financování a zacílení služeb. Propojování služeb se zároveň neobejde bez osoby koordinátora (v tomto projektu se jednalo o **lokální a krajské síťáře a síťáře**).*

*Síťování služeb je dynamický a nikdy nekončící proces směřující k naplnění potřeb dětí a rodin žijících v dané lokalitě. Aby bylo síťování co nejúčelnější a šité na míru lokalitě, je třeba nejprve zmapovat stávající síť – tedy místní aktéry a jejich potřeby směrem k fungování sítě a to, jakým způsobem spolupracují. Proto lokální síťáři (na úrovni obcí s rozšířenou působností – ORP) a krajské síťáři (na úrovni krajů) důkladně mapovali terén a na základě zjištění pracovali společně s aktéry na tématech, která se ukázala jako významná pro rozvoj sítě, místní spolupráce apod. Shrnutí činnosti lokálního síťáře ve vaší lokalitě naleznete níže.*

*V návrhové části dokumentu najdete definici **optimální sítě služeb**, kterou jsme zpracovali v souladu se základními principy transformace systému péče o ohrožené děti a rodiny, vyplývající z Národní strategie ochrany práv dětí. Jedná se zejména o „návrat k dítěti“ – dítě v centru, sladění cílů práce s dítětem a rodinou, respekt k dítěti, zapojení dítěte a jeho rodiny do řešení situace a další. Optimální síť je tedy teoretickým schématem, jehož optikou je možné místní síť nahlédnout.*

***Místní síť služeb a návrh její optimální podoby** pro území obcí s rozšířenou působností zapojených do projektu je shrnujícím výstupem práce síťářů a síťárek na základě zmapovaných potřeb. Vzhledem k tomu, že se jedná o zjištěný obraz sítě, používáme pro ni dále označení **reálná síť**. **Reálná síť služeb v lokalitě** byla porovnávána se vzorovou, optimální sítí služeb. Je přitom zřejmé, že v každé lokalitě je síť služeb jiná, a to vzhledem k odlišným potřebám dětí a rodin, a je ovlivněna vnějšími podmínkami v lokalitě (např. personální a finanční kapacity aktérů). Všechny sítě služeb by však měly naplňovat principy transformace a **odrážet v první řadě potřeby dětí a rodin**.*

### **Bez vás by to nešlo**

*To vše by se neobešlo bez samotného **procesu síťování**, tedy propojování místních aktérů sítě napříč rezorty, které vnímáme jako alfu a omegu spolupráce. Děkujeme proto všem místním aktérům sítě služeb za ochotu k setkávání se, zájem o spolupráci, podněty a společnou činnost na lepším fungování sítě podpory pro děti a jejich rodiny.*

*Mgr. Kristýna Jůzová Kotalová a realizační tým aktivity síťování  
oddělení transformace služeb pro rodiny a děti  
Ministerstvo práce a sociálních věcí*

<sup>1</sup> číslo projektu CZ.3.2.63/0.0./0.0/15\_017/0001687.

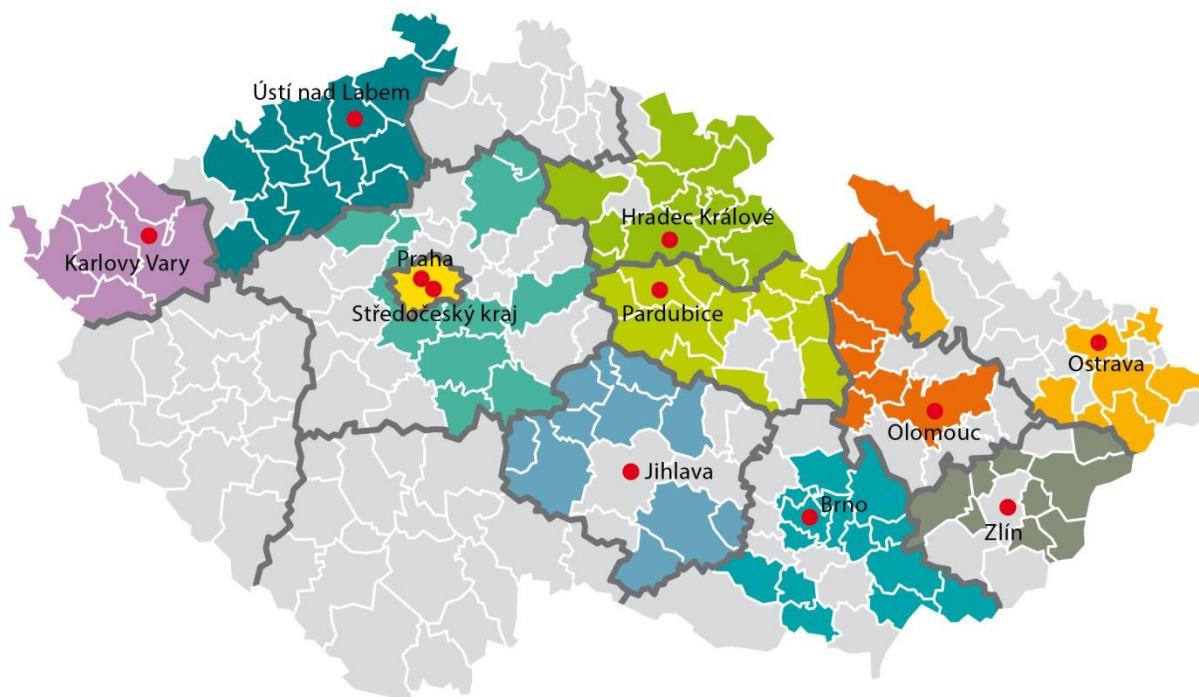
# O projektu *Systemový rozvoj a podpora nástrojů sociálně-právní ochrany dětí*

Termín realizace: 1. 1. 2016 až 30. 6. 2019, ve **12** zapojených krajích.

Projekt se zaměřuje na posílení mezirezortní a multidisciplinární **spolupráce v oblasti péče o ohrožené děti a jejich rodiny**. Cíli projektu jsou podpora orgánů sociálně-právní ochrany dětí (dále jen OSPOD) a dalších klíčových aktérů v oblasti síťování služeb pro ohrožené děti a rodiny; vytváření, podpora a rozvoj sítí služeb na lokální, krajské a celostátní úrovni; podpora nástrojů vedoucích k nastavení, zjišťování a rozvoji kvality systému sociálně-právní ochrany, nastavení modulů celoživotního vzdělávání pracovníků OSPOD a podpora a rozvoj náhradní rodinné péče (dále jen NRP). **A proč?** Aby se nadále snižoval počet dětí, které musejí svoji rodinu opustit, a aby pro děti, jež se dostávají do systému náhradní rodinné péče, byla zajištěna co nejkvalitnější individuální péče. Více najdete na <http://www.pravonadetstvi.cz>.

## **Podpora síťování služeb na lokální úrovni**

Síťování služeb pro děti a rodiny je nejrozsáhlejší aktivitou projektu, je realizováno v 11 krajích a celkem ve 124 obcích s rozšířenou působností.



### **Východiska síťování**

Síťování představuje „**návrat k rodině a dítěti**“, snahu podpořit vybudování pevné podpůrné sítě v bezprostřední blízkosti rodin, a to s maximálním využitím všech dostupných zdrojů. Síťování je proto spíše prací s lidmi než „vědeckým přístupem“ a dosavadní výsledky ukazují, že právě osobní kontakt síťáře s aktéry tvoří základ úspěšného rozvoje sítě podpory. Na druhou stranu síťář je kromě samotného propojování lidí také nositelem důležitých principů transformace systému péče o ohrožené děti a rodiny, přispívá k jejich lepšímu porozumění a zvnitřnění na úrovni lokality, a tím i k žádoucímu směřování práce s rodinami a dětmi. Síťování služeb je ze své podstaty transformací služeb na místní úrovni.

### **Vymezení služeb pro děti a rodiny**

Z hlediska tohoto projektu jsou služby pro děti a rodiny nahlíženy optikou potřeby – jedná se o všechny děti a rodiny, které potřebují nějakou formu podpory, ať už v rovině prevence (mohou být ohrožené) nebo v rovině

intervence (již jsou ohroženy). Nejedná se tedy o služby rodinné politiky, zároveň ale ani o striktní vymezení dle § 6 zákona č. 359/1999 Sb., o sociálně-právní ochraně dětí (dále jen SPOD). Služby jsou zároveň vnímány zásadně nadrezortně, bez ohledu na právní formu či míru formálního ukotvení. Vymezením služeb jde především o zmapování všech dostupných zdrojů podpory na místní úrovni.

### **Cíle síťování služeb pro děti a rodiny**

**Zmapování aktérů v lokalitě:** v maximálním možném rozsahu jsou zmapováni aktéři v lokalitě a jejich potřeby směrem k fungování sítě ve prospěch dětí a rodin, samotný výčet může být vůbec prvním popisem služeb pro děti a rodiny z nadrezortního hlediska a přispívá ke zvědomění rolí jednotlivých aktérů.

**Zvědomění rolí jednotlivých aktérů:** každý z aktérů si uvědomuje svou (i dílčí) roli v síti služeb pro děti a rodiny, tj. zná své kompetence a úkoly dané jednak zákony, jednak specifickými podmínkami v lokalitě, ale uvědomuje si také význam spolupráce s dalšími aktéry. Aktéři tak přesně znají svou vlastní roli a zároveň rozumí rolím ostatních aktérů.

**Propojení aktérů v lokalitě:** aktéři spolu komunikují ve smyslu případové práce, tj. ve smyslu potřeb dětí a rodin, s ohledem na zákonnou mlčenlivost a s ohledem na integritu dětí a rodin, s důrazem na působení v rovině prevence.

**Implementace základních principů transformace do síťování** a tedy i činnosti jednotlivých aktérů: síťování lze vnímat jako aktivizaci terénu, která by se měla odvíjet od **základních principů transformace:**

- participace dítěte, respekt k dítěti
- potřeba vývoje, otevřené budoucnosti, perspektivy
- zdravé prostředí
- jistota, stabilita, bezpečí
- zapojení celé rodiny.

### **Co je síť služeb pro děti a jejich rodiny?**

Síť služeb pro děti a jejich rodiny (dále jen síť) je soubor institucí, organizací a dalších subjektů, které na určitém geograficky vymezeném území (obec, město, obec s rozšířenou působností – dále jen ORP, region, kraj) svou činností ovlivňují situaci ohrožených dětí a rodin, ať už formálně na základě pravomoci vyplývající z legislativy, nebo neformálně, svým společenským posláním. **Základním principem fungování sítě je partnerství, mezioborová spolupráce a případné překonávání bariér, které spolupráci brání.**

### **Kdo jsou aktéři sítě?**

Aktéři sítě jsou subjekty v síti se vzájemně provázanými vztahy, založenými na spolupráci a sdílené či dílčí odpovědnosti. Jde o instituce poskytující služby dětem a rodinám (registrované sociální služby i neregistrované návazné služby), orgány samosprávy (městské a obecní úřady, zejména agenda odboru sociálních věcí, konkrétně oddělení sociálně-právní ochrany dětí, dále sociální a terénní pracovníci), školy, poradenská zařízení (pedagogicko-psychologické poradny, speciálně pedagogická centra, střediska výchovné péče), lékaře, soudce, městskou policii, Policii České republiky a další.

### **Kdo je síťář?**

Síťář je nezávislý aktér sítě pomoci ohroženým dětem a jejich rodinám. Jeho cílem je udržitelně propojit aktéry sítě, aby navzájem znali své možnosti a potřeby a mohli efektivně spolupracovat při řešení situací ohrožených dětí a rodin. Ve svém konání vychází z principů deinstitucionalizace a ze zmapovaných potřeb aktérů a jejich klientů směrem k fungování sítě jako celku. Vytváří prostor pro jejich spolupráci napříč rezorty.



## Síťování v ORP Litoměřice



### Stručný popis lokality

Podél řek Labe a Ohře a v pahorkatinách Českého středohoří leží správní obvod obce s rozšířenou působností Litoměřice. Svými více než 470 km<sup>2</sup> je čtvrtým největším správním obvodem v kraji a zaujímá tak 8,8 % rozlohy Ústeckého kraje. V ORP Litoměřice žilo k 31. 12. 2016 celkem 59 241 obyvatel, hustota zalidnění byla 125,9 osob/km<sup>2</sup>. S počtem čtyřiceti obcí, z nichž pět má statut města, je druhým největším v kraji. Centrem správního obvodu je město Litoměřice jako obec s rozšířenou působností. Správní obvod obce s rozšířenou působností je dále rozčleněn mezi obce s pověřeným obecním úřadem - města Štětí a Úštěk. Správní obvod sousedí se správními obvody Děčín, Lovosice, Roudnice nad Labem a Ústí nad Labem. Východní hranici správního obvodu tvoří Liberecký a Středočeský kraj. Pro SO ORP Litoměřice je příznačné nejen zelinářství, ovocnářství a pěstování vinné révy, ale i chemický a papírenský průmysl. Z dat ukazatelů zaměstnanosti je možné zjistit, že v lokalitě je v současné době 4,52% podíl nezaměstnaných. (ČSÚ:2018) V ORP Litoměřice aktéři identifikovali vyloučené lokality, které se nachází ve městě Štětí a v městysi Brozany nad Ohří. Ve městě Štětí působí vzhledem k přítomnosti sociálně vyloučené lokality Agentura pro sociální začleňování. V dubnu 2018 bylo v ORP Litoměřice celkem 1359 dosažitelných uchazečů o zaměstnání a podíl nezaměstnaných osob činil celkem 3,5%. Volných míst bylo ke konci dubna celkem 691. (MPSV:2018)

### Síť služeb pro děti a rodiny

Charakteristickým znakem sítě služeb pro ohrožené děti v ORP Litoměřice je, že je využívána i k saturaci potřeb plynoucích z okolních ORP - především z důvodu absence některých služeb a institucí. Síť služeb pro ohrožené děti je v ORP Litoměřice tvořena veřejnými subjekty (výkon státní správy v přenesené působnosti, správní úřady, příspěvkové organizace územních samosprávních celků), nestátními organizacemi (církvní organizace, zapsané spolky, aj.) a privátními službami (zdravotnická zařízení, živnostníci, aj.). Síť služeb pokrývá široké spektrum potřeb, problémem se však jeví jejich nedostačující kapacity, které by adekvátně pokryly potřeby dětí a rodin. Služby a instituce, pracující přímo či nepřímo s ohroženými či potenciálně ohroženými dětmi, jsou často poskytovány ambulantní formou, je tedy potřeba za nimi z obcí v celém ORP dojíždět do Litoměřic.

## Průběh mapování potřeb a síťování

Síťování bylo v lokalitě zahájeno 1. 8. 2016 a nadále probíhá. Mapování potřeb aktérů sítě služeb probíhalo od srpna 2016 do března 2017, síťář se pravidelně setkával s pracovníky OSPOD, s pedagogy v základních školách a v dalších specializovaných pedagogických pracovištích. Dále také s pediatry, úředníky a sociálními pracovníky územních samosprávních celků, úředníky státní správy, soudci, sociálními pracovníky sociálních služeb, pracovníky místních akčních skupin, psychology a privátními poskytovateli služeb psychosociální péče. Celkově za účelem mapování uskutečnil k termínu vyhotovení dokumentu 113 osobních setkání s celkem 83 aktéry.

V rámci mapování potřeb byli k osobnímu jednání s lokálním síťářem osloveni aktéři, kteří v rámci své působnosti přichází do kontaktu s ohroženým dítětem a jeho rodinou a také s aktéry, kteří systém sociálně-právní ochrany dětí sami tvoří. Tito aktéři dohromady tvoří síť služeb pro ohrožené děti a jejich rodiny. Mají také vůči současné síti služeb pro ohrožené rodiny a děti své potřeby. Mapování potřeb se opírá o individuální hloubkové rozhovory s aktéry sítě. Rozhovory byly zaměřeny na zjišťování informací o stávající spolupráci s aktéry v síti. Dále o mapování vzájemných potřeb při spolupráci, mapování potřeb vůči síti služeb, a také mapování zdrojů konkrétního aktéra pro případnou saturaci potřeb ostatních aktérů.

Výstupem z mapovací fáze jsou identifikované potřeby jednotlivých aktérů, na jejichž základech byla definována témata pro nastavení strategie síťování a konkrétní cíle jednotlivých strategií síťování v daném tématu.

Lokální síťář také v rámci mapování a následně v rámci síťování navazoval na práci některých pracovních skupin Komunitního plánování města Litoměřice, konkrétně na pracovní skupiny Rodina, děti a mládež a Osoby v přechodné krizi. Lokální síťář se zapojil také do setkávání Regionální skupiny pro služby prevence a poradenství Litoměřice, která je součástí mechanismu střednědobého plánování sociálních služeb Krajského úřadu Ústeckého kraje. Ve Štětí se účastní skupinových setkávání terénních pracovníků a účastnil se také setkávání v rámci skupin lokálního partnerství. V jednotlivých platformách informoval aktéry o projektových aktivitách a činnostech a zároveň podporoval účastníky v zapojení se do projektových aktivit a mimo jiné také podporoval prosazování transformačních myšlenek do praxe aktérů.

### Nejčastěji zmiňované potřeby:

- **Rozvoj vzájemné spolupráce** - týká se tří podoblastí. První z nich je rozvoj případové práce v lokalitě, kdy jde o posílení společné případové práce, včetně zefektivnění práce prostřednictvím případových konferencí z hlediska účasti důležitých aktérů. Druhou oblastí je rozvoj partnerství mezi aktéry, včetně vzájemného seznamování se a navazování spolupráce reflektující potřeby aktérů. Třetí podoblastí je organizačně-technická spolupráce týkající se zejména procesních úkonů jednotlivých aktérů navazujících na práci dalšího z aktérů (vyznačování právních mocí, práce se lhůtami).
- **Vzájemné vyjasňování kompetencí, rolí a postupů aktérů** - tato potřeba se týká vzájemného vyjasňování kompetencí, rolí a postupů aktérů v obecné rovině i v rovině konkrétních problematik. V obecné rovině jde o vyjasňování konfliktů rolí při pomoci rodině či dítěti, vyjasňování hranic kompetencí jednotlivých aktérů a objasňování aplikování různých metodických pokynů, možností nastavení vzájemné spolupráce, možnosti aktérů k implementaci inovativních přístupů k řešení témat (např. Cochemská praxe, aj.). V rovině konkrétních problematik jde o projasňování kompetencí a rolí aktérů při vzájemné spolupráci na konkrétních případech, či při řešení společných problémů.
- **Rozvoj práce aktérů ve strategických platformách** - je potřeba personálně a funkčně posílit činnost komise sociálně-právní ochrany dětí. Je také potřeba aktéry podporovat v účasti na pracovních skupinách komunitního plánování a zde se mimo jiné zaměřovat také na rozvoj jejich vzájemné spolupráce. Je potřeba také nastavit systém zjišťování potřeb dětí, institucí a služeb pracujících s ohroženými rodinami a dětmi v lokalitě ORP, který umožní sdílení informací o zjištěných potřebách na úrovni ORP tak, aby informace byly k dispozici relevantním aktérům, např. i menším obcím v ORP nebo jiným aktérům. Důležitá rovina je také potřeba podporovat reakce na zjištěnou potřebnost v lokalitě při plánování a financování sociálních služeb v rámci střednědobého plánování kraje.

- **Zlepšení dostupnosti některých služeb, příp. využívat inovativní přístupy či existující dobrou praxi** - jde o potřebu rozvíjet dostupnost psychologického poradenství a diagnostiky, rodinné terapie, místní dostupnosti střediska výchovné péče, také sociálně-aktivizační služby pro rodiny s dětmi a kapacitní dostupnost asistovaných kontaktů. Je potřeba také podpořit návaznost na některé již existující typy služeb, chybí návazné služby na bydlení přechodného či krizového typu. Je také zjištěna potřeba přenášet funkční modely mezirezortní a mezioborové spolupráce do praxe v lokalitě a mimo jiné také posílit roli prevence kriminality.

### Na základě těchto zjištění se lokální síťář ve své činnosti zaměřoval na tato témata:

- **Multidisciplinární spolupráce aktérů sítě pro děti a jejich rodiny v ORP Litoměřice.**  
V rámci prvního tématu byly projektové aktivity cíleny na vzájemné vyjasnění kompetencí a rolí aktérů v síti služeb a nastavení adekvátní spolupráce mezi nimi v případech, kdy je potenciální riziko vzniku ohrožení dítěte podle §6 zákona č. 359/1999 Sb. o sociálně-právní ochraně dětí.
- **Síť služeb pro ohrožené děti a jejich rodiny v ORP Litoměřice.**  
V druhém tématu byly projektové aktivity cíleny opět na vzájemné vyjasnění kompetencí a rolí aktérů v síti služeb a nastavení adekvátní spolupráce v případech, kdy již ohrožení dítěte podle §6 cit. zákona vzniklo. Aktivity aktérů jsou směřovány takovým způsobem, aby napomohly zabránění dalšího prohlubování ohrožení, případně se ohrožení dítěte zcela eliminovalo.

### Shrnutí ze síťování

Lokální síťování v ORP Litoměřice reagovalo na potřeby zjištěné v mapovací fázi síťování. Síťář se ve své práci soustředil především na potřebu rozvoje vzájemné spolupráce, včetně všech tří dimenzí této potřeby a věnoval se tématu vzájemného vyjasňování kompetencí, rolí a postupů aktérů.

Prvním společným setkáním aktérů, které odstartovalo širší spolupráci v síti, bylo setkání "Kompetence a role sociálních pracovníků při sanaci rodiny". Zde vznikl koncept lokálních skupin, který přináší dobrou praxi mezioborové spolupráce, aktérům známé z města Štětí. Lokální skupiny dnes slouží jako prostor pro mezirezortní a multidisciplinární setkávání odborníků na místní úrovni. Účelem je řešení témat místních lokalit a potřeb dětí zde žijících. Lokální skupiny jsou čtyři a jsou rozčleněny do menších územních celků. Setkávání probíhá v Lokální skupině Litoměřice (Skupina lokálního partnerství Litoměřice), Lokální skupiny Polepsko, Lokální skupiny Tereziňsko a Lokální skupiny Úštěcko. Lokální skupiny mají své garanty, kteří s podporou lokálního síťáře zajišťují vzájemné mezirezortní a multidisciplinární setkávání místních aktérů. Společně projednávají zvolená témata a přemýšlí, jak zefektivnit a zlepšit vzájemnou spolupráci ve prospěch naplnění potřeb dítěte a vzájemných potřeb vůči sobě samým. Lokální skupiny jsou tematicky variabilní a jejich cílem je mimo jiné také vyjasňování kompetencí, rolí a postupů aktérů a rozvoj vzájemné spolupráce. Řešena jsou témata, která se týkají sociálního vyloučení a sociálních patologií (zneužívání návykových látek, projevy záškoláctví), ale i témata týkající se dostupnosti stávajících služeb. Řeší se také vzájemné předávání informací s ohledem na práva dětí a potřeby aktérů. Lokální skupiny se k 31. 8. 2018 setkaly již celkem 17krát. Lokální skupiny Polepsko, Tereziňsko a Úštěcko mají za sebou po čtyřech setkáních a Lokální skupina Litoměřice po pěti setkáních. Další setkání jsou již naplánována.

Prostřednictvím lokálního síťování se aktéři setkávali také mimo lokální skupiny a to ke specifickým tématům. Díky tomu v ORP Litoměřice mohli pracovníci OSPOD diskutovat ve dvou setkáních s pracovníky K-centra, kdy každé ze setkání bylo zaměřeno na speciální tematiku. V prvním případě na spolupráci kurately pro děti a mládež OSPOD s K-centrem, v případě druhém na spolupráci agendy terénní sociální práce - péče o dítě s K-centrem. Díky lokálnímu síťování bylo uskutečněno setkání základních škol v ORP Litoměřice spolu s pracovníky OSPOD, a také okresní pracovní setkání OSPOD Litoměřice, Lovosice a Roudnice nad Labem se zástupci Policie České republiky a Okresním státním zastupitelstvím. Společnou linií těchto setkání bylo vyjasňování kompetencí, rolí aktérů a jednotlivých problematik, se kterými pracují.



Díky lokálnímu síťování se doposud v ORP Litoměřice konalo celkem 23 společných setkání, kterých se účastnilo cca 300 aktérů, kteří k vlastní práci v rámci projektu přistupovali s vědomím, že realizované aktivity budou udržitelné i po skončení projektu. Lokální síť proto zpracovává poznatky ze setkání a zpětnovazebních dotazníků, aby aktérům a garantům nabídl ucelenou koncepci mezirezortního setkávání, ať už v rámci lokálních skupin nebo mimo ně, která může při setkávání sloužit jako opora v další práci aktérů sítě služeb pro rodiny a děti.



*Lokální skupina Ústěčko*

# Potřeby dítěte (a jeho rodiny) a úrovně podpory

Níže uvedený popis odpovídá horizontální úrovni sítě služeb, tedy jednotlivým potřebám dětí, a vertikální úrovni sítě, tedy jednotlivým úrovním podpory dítěte (podrobně viz obrázek č. 1: Úrovně podpory dítěte a rodiny z hlediska jejich potřeb). Potřeby dětí byly odvozeny ze strukturovaného vyhodnocování situace dítěte a rodiny dle zákona č. 359/1999 Sb., o SPOD.

## Potřeby dítěte

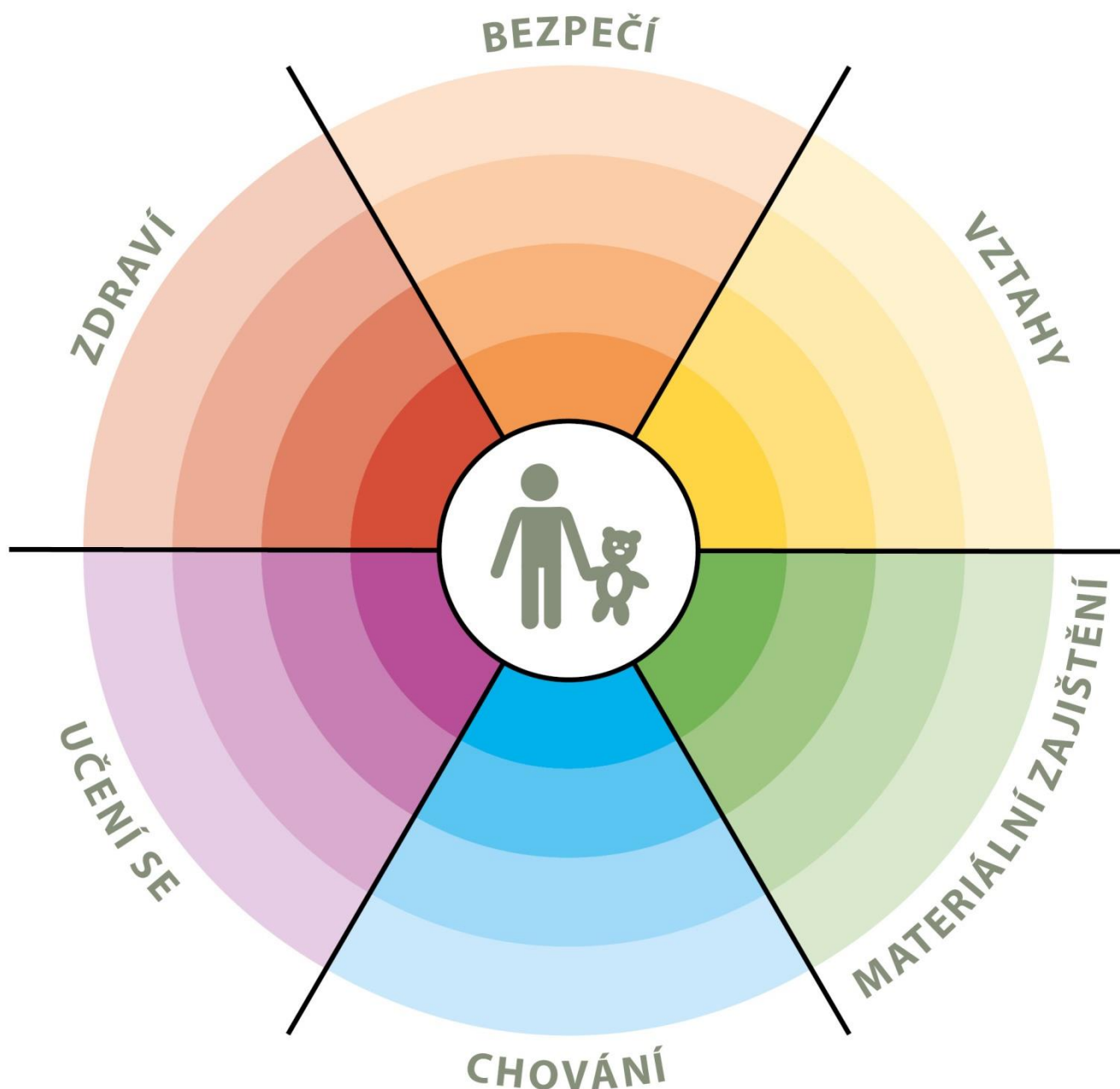
- **Vztahy:** potřeba rozumět vztahům k blízkým osobám, potřeba stabilních a bezpečných vazeb, vrstevnických vztahů, pozitivního vztahu k sobě samému apod.
- **Bezpečí:** potřeba bezpečného prostředí (prostředí rodiny i komunity), subjektivního pocitu bezpečí, životní stability, srozumitelnosti okolního světa, rozvoje kompetencí k rozpoznání nebezpečí apod.
- **Zdraví:** potřeba celkové duševní a tělesné pohody, dobrá péče o zdravotní stav dítěte, vztah k vlastnímu zdraví, podmínky pro zdravý vývoj apod.
- **Učení se:** potřeba poznávání okolního světa, porozumění událostem, nabývání zkušeností, motivace k učení a poznávání, rozvoj zvědavosti a sebepoznání apod.
- **Chování:** potřeba poznávat hranice, učit se normám, rozumět vlastnímu chování, mít respekt k ostatním apod.
- **Materiální zajištění:** potřeba zajištění základních životních potřeb tak, aby byl umožněn zdravý vývoj dítěte, přiměřená výživa, odpovídající vybavení včetně školních nebo zdravotních pomůcek apod.

## Aktéři podpory dítěte a rodiny

- **Aktéři přímé podpory dítěte:** služby a další podpůrné aktivity směřující přímo k dítěti na bázi individuálního přístupu, zároveň jde o služby umožňující přímý přístup dítěte (dítě samo se může na poskytovatele služby obrátit), zaměření na dítě je odvozeno z Úmluvy o právech dítěte a zákona o SPOD, které připouštějí možnost ochrany dítěte v situacích, kdy dojde k narušení vztahu mezi dítětem a rodičem.
- **Aktéři přímé podpory rodiny:** služby a další podpůrné aktivity směřující k podpoře rodiny tak, aby byla schopna naplnit ochrannou a podpůrnou roli vůči dítěti, tedy služby posilující kompetence rodičů, podpora zahrnuje vždy zároveň dítě i rodiče.
- **Aktéři širší podpory:** jedná se o služby a další podpůrné aktivity, jejichž primárním účelem není poskytování specifické podpory rodinám a dětem, rodiny a děti spadají do cílové skupiny poskytovatelů těchto služeb, přitom je podstatné, zda si aktéři jsou své role vědomi a naplňují ji.
- **Podpora v rámci komunity:** komunita je pojímána jako významný zdroj podpory. Zdroje obce a lokality je důležité popsat a provázat s potřebami rodin a dětí, komunitní zdroje jsou považovány za rozsáhlý, ale doposud málo využitý potenciál podpory dětí a rodin.

Obrázek č. 1

## ÚROVNĚ PODPORY DÍTĚTE A RODINY Z HLEDISKA JEJICH POTŘEB



### Úrovně podpory:

- ■ ■ ■ ■ ■ aktéři přímé podpory dítěte
- ■ ■ ■ ■ ■ aktéři přímé podpory rodiny
- ■ ■ ■ ■ ■ aktéři širší podpory
- ■ ■ ■ ■ ■ podpora v rámci komunity

# Optimální a reálná síť služeb reagující na potřeby dětí (a jejich rodin) na úrovni obcí s rozšířenou působností

Model sítě služeb na území ORP je pro účely projektu definován tak, že se **jedná o výčet aktérů, kteří v dané lokalitě přispívají k naplnění potřeb dětí**, tedy tvoří podpůrnou síť pro rodiny s dětmi s působností na území konkrétního ORP, včetně služeb nadregionálních. **Výčet aktérů je odvozen od otázky:**

„Kdo a jak je schopen naplnit potřeby dětí a rodin žijících v tomto regionu?“

## Jak chápeme optimální a reálnou síť služeb?

Optimální síť služeb je modelovou, žádoucí podobou sítě, reálná síť služeb je zjištěným obrazem sítě aktérů v dané lokalitě (regionu). Porovnáním modelu a reálné místní sítě je možné zjistit, jaké služby je třeba v lokalitě dále rozvíjet.

## Optimální síť služeb

Model **optimální sítě služeb** je výčtem možných aktérů, kteří jsou relevantní k naplnění jednotlivých potřeb dětí na všech čtyřech úrovních podpory<sup>2</sup>. Model nastiňuje, jak by síť měla vypadat, aby z ní žádná rodina „nevypadla“ a děti v lokalitě mohly žít v bezpečí ve vlastních rodinách. To je cílový stav i z hlediska transformace systému péče o ohrožené děti a rodiny. Z hlediska samosprávy jde o zajištění kvality života rodin v území, které spravují.

Aktéři přitom nejsou vymezeni svou rezortní příslušností, **ale rozsahem aktivit, které ve prospěch dětí vykonávají nebo by vykonávat mohli**. V praxi jsou aktivity aktérů v mnoha případech nastaveny spíše zvykově<sup>3</sup> a nejsou využívány v plném rozsahu, případně nejsou využívány alternativně. Využití kapacit stávajících aktérů v lokalitě v maximálním možném rozsahu je přitom vysoce efektivním způsobem pokrytí potřeb dětí a rodin. Model optimální sítě **není a ani nemůže být vyčerpávajícím výčtem aktérů**. Je to způsobeno jednak odlišnou podobou jednotlivých lokalit a jejich potřeb, jednak širokou škálou služeb pro děti a rodiny. Model optimální sítě služeb má inspirativní (vzorový) charakter. Popis rolí aktérů sítě naleznete v příloze dokumentu.

## Model optimální sítě jako inspirace pro tvorbu sítě

Model optimální sítě služeb je **v první řadě inspirací pro to, jakým způsobem je možné uvažovat o potřebách dětí a možnostech jejich naplnění**. Zároveň otevírá širší, někdy netradiční náhled na jednotlivé aktéry a rozsah jejich činnosti.

## Reálná síť služeb

Reálná síť služeb na území ORP je výčtem aktérů, kteří skutečně pokrývají potřeby v místě žijících dětí a rodin. Není přitom podstatné, zda je aktér přítomen přímo v lokalitě, nebo je pro děti a rodiny služba dostupná z jiného ORP či kraje.

Reálná síť služeb má **odlišnou podobu v každé lokalitě**, kdy kromě v místě působících aktérů odráží též specifické potřeby dětí a rodin dané především podmínkami lokality.

<sup>2</sup> Viz obrázek č. 1: Úrovně podpory dítěte a rodiny z hlediska jejich potřeb.

<sup>3</sup> Činnost aktérů podpůrné sítě pro děti a rodiny je vymezena v první řadě příslušnými zákony, nicméně je žádoucí zamýšlet se nad hranicemi jejich kompetencí – co všechno by každý aktér mohl dělat, včetně rezortních přesahů a aktivního zapojení do případové práce.

Síť služeb v každé lokalitě by měla zahrnovat zejména služby preventivního charakteru, služby vzájemně propojené a navazující a zároveň by měla být dostatečně pružná tak, aby reagovala na měnící se potřeby dětí a rodin.

### **Analýza reálné sítě služeb a návrh její optimální podoby**

Analýza reálné sítě služeb zahrnuje přehled aktérů místní sítě – jsou zde zachyceni dostupní aktéři ve všech rolích, v nichž mohou působit, a reagovat tak na potřeby dětí v různých oblastech (vztahy, bezpečí, zdraví, učení se, chování a materiální zajištění) – podrobně viz tabulka č. 1. Reálná síť odráží výstupy mapování provedeného lokálním síťářem a výstupy spolupráce s místními aktéry. Aktéři jsou v tabulce uvedeni typologicky dle subjektu či typu služby. Míra podrobnosti popisu aktérů závisí na velikosti lokality a počtu aktérů.

### **Kde je prostor pro rozvoj sítě – návrhová část**

Reálnou síť služeb zjištěnou v rámci lokality síťáři porovnávali s modelem optimální sítě služeb a s rozsahem potřeb dětí a rodin v lokalitě. Byly tak zjištěny:

- potřeby, které jsou naplněny dostatečně;
- potřeby, které nejsou naplněny vůbec, protože příslušní aktéři nejsou v lokalitě dostupní (nevyplněná, bílá místa v tabulce);
- potřeby, které nejsou naplněny dostatečně z důvodu kapacity, dostupnosti, zacílení služby apod. (aktéři označeni barevně – **oranžovou barvou**); jedná se o oblast dalšího možného rozvoje.

Podrobnější popis a zhodnocení sítě k jednotlivým oblastem potřeb (např. vztahy, bezpečí, zdraví a další) najdete v komentáři k tabulce sítě služeb. Obsahem jsou i doporučení pro rozvoj místní sítě v jednotlivých oblastech.

### **Jak může být analýza reálné sítě služeb využita?**

Analýza bude sloužit představitelům samospráv, poskytovatelům služeb a jejich klientům, donátorům nebo dalším osobám a organizacím, kteří mohou podpořit rozvoj potřebných služeb. Na základě zjištění popsanych analýzou reálné sítě služeb mohou uplatňovat požadavky na další rozvoj sítě (např. v rámci projektových žádostí, komunitních plánů, dotačních programů apod., kdy analýza reálné sítě služeb slouží jako relevantní podklad prokazující podrobné nadrezortní zmapování dostupných služeb).



Obrázek č. 2

# OPTIMÁLNÍ SÍŤ SLUŽEB PRO DĚTI A JEJICH RODINY

ÚROVNĚ PODPORY					
	aktéři přímé podpory dítěte	aktéři přímé podpory rodiny	aktéři širší podpory	podpora v rámci komunity	
POTŘEBY DÍTĚTE	<b>VZTAHY</b> <b>žít v bezpečném vztahu k sobě, k rodině a komunitě, být přijímán</b>	<ul style="list-style-type: none"> <li>psycholog, psychiatr</li> <li>svěpomocná skupina</li> <li>nízkoprahové zařízení pro děti a mládež (NZDM), terénní pracovník</li> <li>metodik primární prevence, školní metodik prevence</li> <li>programy pro třídní kolektivy</li> <li>inkluzivní programy</li> <li>školní psycholog</li> <li>výchovný poradce</li> <li>učitel, vychovatel</li> <li>služby náhradní rodinné péče (např. kontakt s rodinou)</li> <li>sociální pracovník pobytového zařízení</li> <li>sociálně-aktivizační služba pro rodiny s dětmi (SAS)</li> <li>krizové centrum</li> <li>orgán sociálně-právní ochrany dětí (OSPOD)</li> </ul>	<ul style="list-style-type: none"> <li>rodinné centrum</li> <li>rodinná poradna</li> <li>rodinné konference</li> <li>mediace</li> <li>SAS</li> <li>NZDM</li> <li>OSPOD</li> </ul>	<ul style="list-style-type: none"> <li>volnočasové aktivity (sport, skaut, umělecké kroužky)</li> <li>intervenční centrum</li> <li>poradna pro oběti trestných činů</li> </ul>	<ul style="list-style-type: none"> <li>komunitní centrum</li> <li>komunitní akce</li> <li>zázemi pro setkávání</li> <li>sousedské spolky</li> <li>svěpomocné skupiny</li> </ul>
	<b>BEZPEČÍ</b> <b>žít v bezpečí a stabilitě</b>	<ul style="list-style-type: none"> <li>NZDM, terénní pracovník</li> <li>kontaktní centrum, terénní program pro uživatele návykových látek</li> <li>volnočasové aktivity</li> <li>krizové centrum</li> <li>linka bezpečí</li> <li>škola, školní poradenské pracoviště (SPP)</li> <li>peer program</li> <li>komunitní centrum</li> <li>středisko výchovné péče (SVP) - ambulantní</li> <li>zařízení pro děti vyžadující okamžitou pomoc (ZDVOP)</li> <li>lékař</li> <li>učitel</li> <li>Policie ČR, městská policie, asistent prevence kriminality</li> <li>OSPOD</li> </ul>	<ul style="list-style-type: none"> <li>SAS</li> <li>NZDM, terénní pracovník</li> <li>asistent prevence kriminality</li> <li>krizová linka pro rodiče</li> <li>osvěta</li> <li>programy primární prevence</li> <li>rodinné centrum</li> <li>rodinná poradna</li> <li>rodinné konference</li> <li>intervenční centrum</li> <li>rodičovská skupina</li> <li>kontaktní centrum, terénní program pro uživatele návykových látek</li> <li>krizová respitní péče</li> <li>program podpory sousedství</li> <li>OSPOD</li> </ul>	<ul style="list-style-type: none"> <li>Policie ČR, městská policie, asistent prevence kriminality</li> <li>sociální pracovník na obci</li> <li>poradna pro oběti trestných činů</li> <li>starosta, samospráva</li> <li>soud</li> <li>specialista na prevenci na úrovni obce nebo kraje</li> <li>integrováný záchranný systém</li> </ul>	<ul style="list-style-type: none"> <li>dny sousedství</li> <li>preventivní akce v obci</li> <li>osvěta</li> <li>bezpečná hřiště, prostor pro volnočasové aktivity</li> </ul>
	<b>ZDRAVÍ</b> <b>vyrůstat v celkové tělesné a duševní pohodě</b>	<ul style="list-style-type: none"> <li>pediatri, pediatrická sestra</li> <li>pečovatelská služba</li> <li>raná péče</li> <li>školní programy podpory zdraví</li> <li>NZDM, terénní pracovník</li> <li>kontaktní centrum, terénní program pro uživatele návykových látek</li> <li>dětský psychiatr, psycholog</li> <li>školní psycholog</li> <li>dětský terapeut</li> <li>OSPOD</li> </ul>	<ul style="list-style-type: none"> <li>SAS</li> <li>raná péče</li> <li>kontaktní centrum, terénní program pro uživatele návykových látek</li> <li>domácí sestra</li> <li>psychiatri, psycholog pro dospělé</li> <li>respitní služba</li> <li>rodinná terapie</li> <li>OSPOD</li> </ul>	<ul style="list-style-type: none"> <li>nemocnice – dětské oddělení</li> <li>pohotovost</li> <li>specialisté – např. dětská chirurgie, ORL, apod.</li> <li>poradna pro závislosti (AT poradna)</li> <li>ozdravná léčebna</li> </ul>	<ul style="list-style-type: none"> <li>preventivní akce na podporu zdraví</li> <li>osvěta</li> <li>dotace obce/kraje na akce na podporu zdraví (vitaminy, ovoce) nebo zlepšování životního prostředí</li> <li>podpora sportu (zázemi)</li> </ul>
	<b>UČENÍ SE</b> <b>rozvíjet svůj potenciál, mít radost z poznávání a učení</b>	<ul style="list-style-type: none"> <li>škola</li> <li>sociální pedagog, školský sociální pracovník</li> <li>výchovný poradce</li> <li>pracovník primární prevence</li> <li>NZDM, terénní pracovník</li> <li>volnočasové aktivity</li> <li>pedagogicko-psychologická poradna (PPP)</li> <li>SVP</li> <li>lékař</li> <li>podpora školní přípravy (doučování)</li> <li>asistent pedagoga</li> <li>OSPOD</li> </ul>	<ul style="list-style-type: none"> <li>PPP, SVP</li> <li>SAS</li> <li>rodinné centrum (výchova, učení)</li> <li>sociální pedagog, školský sociální pracovník</li> <li>školní psycholog</li> <li>výchovný poradce</li> <li>etoped, psycholog</li> <li>OSPOD</li> </ul>	<ul style="list-style-type: none"> <li>ŠPP</li> <li>dům dětí a mládeže (DDM)</li> <li>škola (přesah do komunity)</li> <li>SVP</li> </ul>	<ul style="list-style-type: none"> <li>zázemi pro vzdělávání (knihovny, prostory pro kroužky, poznávací stezky)</li> <li>ocenění vzdělávání (učitelé, žáci, vědci)</li> <li>kulturní akce</li> <li>zahraniční spolupráce</li> <li>dotace obce na pomůcky, dojíždění (do školy)</li> </ul>
	<b>CHOVÁNÍ</b> <b>znát hranice, dostat povzbuzení, učit se respektu k sobě i ostatním</b>	<ul style="list-style-type: none"> <li>peer program</li> <li>škola (práce s konkrétním dítětem)</li> <li>asistent pedagoga</li> <li>odborná poradenská pomoc (psycholog, etoped, psychiatr)</li> <li>resocializační program</li> <li>SVP</li> <li>pobytová služba (krátkodobá)</li> <li>probační a mediální služba (PMS)</li> <li>OSPOD</li> </ul>	<ul style="list-style-type: none"> <li>škola (poradenství, spolupráce s rodiči)</li> <li>SAS</li> <li>rodinné centrum (výchova, učení)</li> <li>SVP (poradenské/ambulantní služby)</li> <li>asistované kontakty a předávání</li> <li>OSPOD</li> </ul>	<ul style="list-style-type: none"> <li>škola (klíma, práce s kolektivy, apod.)</li> <li>volnočasové aktivity zaměřené na posilování zdravých vztahů (skaut, Sokol, sport)</li> <li>cirkve</li> <li>PMS, resocializační program</li> <li>krizový pobyt</li> </ul>	<ul style="list-style-type: none"> <li>sousedské a komunitní akce</li> <li>BESIP</li> </ul>
<b>MATERIÁLNÍ ZAJIŠTĚNÍ</b> <b>mít zajištěny základní potřeby, nemít hlad, mít dobré zázemí</b>	<ul style="list-style-type: none"> <li>rodinné centrum</li> <li>krizové centrum</li> <li>materiální a potravinová pomoc</li> <li>dům na půl cesty</li> <li>ZDVOP</li> <li>pobytová služba</li> <li>OSPOD</li> </ul>	<ul style="list-style-type: none"> <li>občanská poradna</li> <li>dluhová poradna</li> <li>sociální pracovník obce</li> <li>SAS</li> <li>sociální rehabilitace</li> <li>materiální a potravinová pomoc</li> <li>právní pomoc</li> <li>azylové bydlení</li> <li>sociální bydlení</li> <li>nadace a nadační fondy</li> <li>OSPOD</li> </ul>	<ul style="list-style-type: none"> <li>úřad práce</li> <li>bytová koncepce města</li> <li>komunitní akce</li> <li>zázemi pro setkávání</li> </ul>	<ul style="list-style-type: none"> <li>program obědy do škol</li> <li>pracovní příležitosti obce</li> </ul>	

# Analýza reálné sítě služeb a návrh její optimální podoby v ORP Litoměřice

Tabulka č. 1

		ÚROVNĚ PODPORY			
		aktéři přímé podpory dítěte	aktéři přímé podpory rodiny	aktéři širší podpory	podpora v rámci komunity
<b>POTŘEBY DÍTĚTE</b>	<b>VZTAHY</b> Žít v bezpečném vztahu k sobě, k rodině a komunitě, být přijímán	<ul style="list-style-type: none"> <li>OSPOD</li> <li>psycholog</li> <li>psychiatr</li> <li>svěpomocná skupina</li> <li>nízkoprahové zařízení pro děti a mládež, terénní pracovník</li> <li>metodik primární prevence</li> <li>školní metodik prevence</li> <li>programy pro třídní kolektivy</li> <li>školní psycholog</li> <li>výchovný poradce</li> <li>učitel</li> <li>vychovatel</li> <li>služby náhradní rodinné péče (např. kontakt a rodinou)</li> <li>sociální pracovník pobytového zařízení</li> <li>sociálně aktivizační služby pro rodiny s dětmi</li> </ul>	<ul style="list-style-type: none"> <li>OSPOD</li> <li>rodinná poradna</li> <li>mediace</li> <li>nízkoprahové zařízení pro děti a mládež</li> <li>sociálně aktivizační služby pro rodiny s dětmi</li> </ul>	<ul style="list-style-type: none"> <li>volnočasové aktivity (sport, skaut, umělecké kroužky)</li> <li>intervenční centrum</li> <li>poradna pro oběti trestných činů</li> </ul>	<ul style="list-style-type: none"> <li>komunitní akce</li> <li>zázemí pro setkávání</li> </ul>
	<b>BEZPEČÍ</b> Žít v bezpečí a stabilitě	<ul style="list-style-type: none"> <li>OSPOD</li> <li>nízkoprahové zařízení pro děti a mládež + terénní pracovník</li> <li>kontaktní centra, terénní programy</li> <li>volnočasové aktivity</li> <li>krizové centrum</li> <li>linka bezpečí</li> <li>škola, školní poradenské pracoviště</li> <li>peer programy</li> </ul>	<ul style="list-style-type: none"> <li>OSPOD</li> <li>sociálně-aktivizační služba pro rodiny s dětmi</li> <li>nízkoprahová zařízení pro děti a mládež</li> <li>asistenti prevence kriminality</li> <li>osvěta</li> <li>programy primární prevence</li> <li>rodinné poradny</li> <li>intervenční</li> </ul>	<ul style="list-style-type: none"> <li>Policie ČR</li> <li>Městská policie, asistenti prevence kriminality</li> <li>soc. pracovník na obci</li> <li>poradna pro oběti trestných činů</li> <li>starosta</li> <li>soud</li> <li>preventista obec/ kraj</li> <li>integrováný záchranný systém</li> </ul>	<ul style="list-style-type: none"> <li>preventivní akce v obci</li> <li>osvěta</li> <li>bezpečná hřiště, prostor pro volnočasové aktivity</li> </ul>

	<ul style="list-style-type: none"> <li>• střediska výchovné péče (ambulantní)</li> <li>• zařízení pro děti vyžadující okamžitou pomoc</li> <li>• lékař</li> <li>• učitel</li> <li>• Policie ČR</li> <li>• Městská policie a asistenti prevence kriminality</li> </ul>	<ul style="list-style-type: none"> <li>• centrum</li> <li>• kontaktní centra, terénní programy</li> </ul>		
<p><b>ZDRAVÍ</b></p> <p>vyrůstat v celkové tělesné a duševní pohodě</p>	<ul style="list-style-type: none"> <li>• OSPOD</li> <li>• pediatr</li> <li>• pečovatelská služba</li> <li>• školní programy podpory zdraví</li> <li>• nízkoprahové zařízení pro děti a mládež</li> <li>• kontaktní centrum, terénní programy</li> <li>• dětský psychiatr, psycholog</li> <li>• školní psycholog</li> <li>• dětský terapeut</li> </ul>	<ul style="list-style-type: none"> <li>• OSPOD</li> <li>• sociálně-aktivizační služba pro rodiny s dětmi</li> <li>• kontaktní centrum, terénní programy</li> <li>• psychiatr, psycholog pro dospělé</li> <li>• rodinná terapie</li> </ul>	<ul style="list-style-type: none"> <li>• nemocnice - dětské oddělení</li> <li>• pohotovost</li> <li>• specialisté</li> </ul>	<ul style="list-style-type: none"> <li>• preventivní akce na podporu zdraví</li> <li>• osvěta</li> <li>• podpora sportu (zázemi)</li> </ul>
<p><b>UČENÍ SE</b></p> <p>rozvíjet svůj potenciál, mít radost z poznávání a učení</p>	<ul style="list-style-type: none"> <li>• OSPOD</li> <li>• škola</li> <li>• sociální pedagog, školský sociální pracovník</li> <li>• výchovný poradce</li> <li>• pracovník primární prevence</li> <li>• nízkoprahové zařízení pro děti a mládež</li> <li>• volnočasové aktivity</li> <li>• pedagogicko-psychologická poradna</li> <li>• středisko výchovné péče</li> <li>• lékař</li> <li>• podpora školní přípravy (doučování)</li> <li>• asistent pedagoga</li> </ul>	<ul style="list-style-type: none"> <li>• OSPOD</li> <li>• pedagogicko-psychologická poradna, středisko výchovné péče</li> <li>• sociálně-aktivizační služba pro rodiny s dětmi</li> <li>• sociální pedagog, školský sociální pracovník</li> <li>• školní psycholog</li> <li>• výchovný poradce</li> <li>• etoped, psycholog</li> </ul>	<ul style="list-style-type: none"> <li>• školní poradenské pracoviště (ŠPP)</li> <li>• Dům dětí a mládeže (DDM)</li> <li>• středisko výchovné péče (SVP)</li> </ul>	<ul style="list-style-type: none"> <li>• zázemí pro vzdělávání (knihovny, prostory pro kroužky, poznávací stezky)</li> <li>• ocenění vzdělávání (učitelé, žáci, vědci)</li> <li>• kulturní akce</li> <li>• zahraniční spolupráce</li> <li>• dotace obce na pomůcky, dojíždění</li> </ul>

	<p><b>CHOVÁNÍ</b></p> <p>znát hranice, dostat povzbuzení, učit se respektu k sobě i ostatním</p>	<ul style="list-style-type: none"> <li>• OSPOD</li> <li>• peer programy</li> <li>• škola (práce s konkrétním dítětem)</li> <li>• asistent pedagoga</li> <li>• odborná poradenská pomoc (psycholog, etoped, psychiatr)</li> <li>• středisko výchovné péče</li> <li>• pobytová služba (krátkodobá)</li> <li>• Probační a mediační služba</li> </ul>	<ul style="list-style-type: none"> <li>• OSPOD</li> <li>• škola (poradenství, spolupráce s rodiči)</li> <li>• sociálně-aktivizační služby pro rodiny s dětmi</li> <li>• středisko výchovné péče (poradenské/ambulantní služby)</li> <li>• asistované kontakty a předávání</li> </ul>	<ul style="list-style-type: none"> <li>• škola (klima, práce s kolektivy, apod.)</li> <li>• volnočasové aktivity zaměřené na posilování zdravých vztahů (skaut, sokol, sport)</li> <li>• církve</li> <li>• probační a mediační služba,</li> </ul>	<ul style="list-style-type: none"> <li>• sousedské a komunitní akce</li> </ul>
	<p><b>MATERIÁLNÍ ZAJIŠTĚNÍ</b></p> <p>mít zajištěny základní potřeby, nemít hlad, mít dobré zázemí</p>	<ul style="list-style-type: none"> <li>• OSPOD</li> <li>• materiální a potravinová pomoc</li> <li>• zařízení pro děti vyžadující okamžitou pomoc</li> <li>• pobytové služby</li> </ul>	<ul style="list-style-type: none"> <li>• OSPOD</li> <li>• občanská poradna</li> <li>• dluhová poradna</li> <li>• sociální pracovníci obce</li> <li>• sociálně-aktivizační služby pro rodiny s dětmi</li> <li>• materiální a potravinová pomoc</li> <li>• právní pomoc</li> <li>• nadace a nadační fondy</li> <li>• azylové bydlení</li> <li>• sociální bydlení</li> </ul>	<ul style="list-style-type: none"> <li>• úřad práce</li> <li>• bytová koncepce města</li> <li>• komunitní akce</li> <li>• zázemí pro setkávání</li> </ul>	<ul style="list-style-type: none"> <li>• program obědy do škol</li> <li>• pracovní příležitosti obce</li> </ul>

# **Komentář k tabulce sítě služeb a naplňování potřeb dětí (a jejich rodin) v ORP Litoměřice a návrh k optimalizaci sítě**

## **VZTAHY – žít v bezpečném vztahu k sobě, k rodině a komunitě, být přijímán**

V ORP Litoměřice chybí dostatečná kapacita služeb psychologa, psychiatra a psychoterapeuta. Společným jmenovatelem jsou objednacích lhůty, které se pohybují od 3 do 6 měsíců, v případě psychologa či psychoterapeuta také nutnost přímé finanční úhrady z prostředků klienta. Další zmiňovanou zachycenou potřebou jsou programy pro třídní kolektivy, které v lokalitě v současnosti zajišťuje dle potřeb škol Pedagogicko psychologická poradna v Litoměřicích, preventivní kontaktního centra Litoměřice případně p. Martin Růžička, který se věnuje primární prevenci. Potřeba akcí spočívala v rozvoji dostupnosti programů pro třídní kolektivy a lepším zacílením těchto programů na potřeby dětí. Další zmiňovanou potřebou bylo zajištění služeb školního psychologa. Tato potřeba je nyní v ORP Litoměřice saturována na základních školách v Litoměřicích, prostřednictvím sdílení služeb školní psycholožky, stejně jako na základních školách ve Štětí. Další potřebou, která byla zmiňována, je mediace jakožto podpůrný prvek pro rozvádějící se rodiny.

Sdílení služeb dětské psycholožky mezi základními školami je reflektováno jako dobrá praxe. Základní školy mimo Litoměřice a Štětí však službami školního psychologa nedisponují. V porovnání s optimálním modelem sítě služeb v lokalitě nejsou provozovány inkluzivní programy, rodinné centrum, komunitní centrum, sousedské spolky, svépomocné skupiny. Nejsou zde praktikovány ani rodinné konference, které platí jako účinný přístup v práci s ohroženými rodinami a vychází především z principu přenechání odpovědnosti za vlastní situaci na konkrétní rodině.

## **BEZPEČÍ – žít v bezpečí a stabilitě**

V lokalitě je k dispozici detašované pracoviště Intervenčního centra Spirála, Pedagogicko psychologická poradna zajišťuje peer programy, ve Štětí působí v oblasti bezpečí mimo jiné i asistenti prevence kriminality. Z výše uvedeného modelu optimální sítě služeb chybí v ORP Litoměřice v oblasti bezpečí rodinná centra, rodinné konference, rodičovské skupiny, krizový respit, program podpory sousedství a dny sousedství. V průběhu mapování potřeb nebyla potřeba těchto institucí zaznamenána. Rodinné centrum je dostupné v okolním ORP Lovosice, kde služby zajišťuje Rodinné centrum Mozaika, z. s.

### **Prostor pro rozvoj sítě:**

Nejčastěji identifikovanou potřebou v oblasti bezpečí byly služby Střediska výchovné péče, které v lokalitě chybí. Za touto službou musí lidé dojíždět do okolních okresů (Ústí nad Labem, Děčín, Louny), což pro cílovou populaci zvyšuje práh pro využití služby. Rodinné konference a rodičovské skupiny jsou jednou z možných cest, jak zajistit potřeby dětí v oblasti bezpečí, neboť mohou plnit i preventivní funkci, a to zejména tím, že sama rodina participuje na řešení své vlastní situace a předpokládá také zapojení dítěte do spolurozhodování.

## **ZDRAVÍ – vyrůstat v celkové tělesné a duševní pohodě**

Nejčastěji identifikovanou potřebou v oblasti zdraví je služba specialisty - dětského psychiatra, psychologa. Dětská psychiatrická v lokalitě působí v dětské psychiatrické ambulanci, objednacích doba se pohybuje okolo 3 měsíců. Obdobně je to se službami psychologa a terapeuta. V lokalitě je zajištěna služba psychologa a klinického psychologa prostřednictvím soukromých ambulancí nebo je poskytována v Městské nemocnici v Litoměřicích (zde na doporučení praktického lékaře a pro klienty nemocnice), objednacích doba se pohybuje okolo 2 - 6 měsíců. U některých soukromých ambulancí chybí smluvní zajištění se zdravotní pojišťovnou, proto je zde nutná finanční úhrada ze strany klienta zvyšující práh dostupnosti služby. Další zmiňovanou potřebou bylo zajištění služeb školního psychologa. Tato potřeba je nyní v ORP Litoměřice saturována na základních školách v Litoměřicích, prostřednictvím sdílení služeb školní psycholožky, stejně jako na základních školách ve Štětí. Sdílení služeb dětské psycholožky mezi základními školami je reflektováno jako příklad dobré praxe. Základní školy mimo Litoměřice a Štětí však službami školního psychologa nedisponují. V lokalitě je zmiňována také potřeba terapie - a to jak pro rodiny, tak pro děti. Služby rodinné terapie a dětské terapie v lokalitě v současnosti zcela chybí nebo jejich dostupnost není jiným způsobem zajištěna.



### **Prostor pro rozvoj sítě:**

V porovnání s modelem optimální sítě služeb lze říci, že v lokalitě ORP Litoměřice chybí poskytovatel rané péče, respitní služby, domácí sestry, odlehčovací služby, AT poradna, ozdravné léčebny. Tyto služby jsou však dostupné v regionálním či nadregionálním měřítku, v průběhu mapování potřeb však nebyla potřeba těchto služeb v ORP Litoměřice zjištěna. Potřeba k rozvoji sítě však byla zjištěna ke službám dětského psychiatra, dětského psychologa a terapeuta nejen v oblasti rodinné terapie.

### **UČENÍ SE – rozvíjet svůj potenciál, mít radost z poznávání a učení**

V ORP Litoměřice byla zmiňována potřeba služeb sociálního pedagoga nebo sociálního pracovníka ve školství jako člověka zabývajícího se ohrožením dítěte ve škole, s přesahem na veřejné instituce, školu a rodinu. Další zmiňovanou potřebou bylo zajištění služeb školního psychologa. Tato potřeba je nyní v ORP Litoměřice satureována na základních školách v Litoměřicích, prostřednictvím sdílení služeb školní psycholožky, stejně jako na základních školách ve Štětí. Sdílení služeb dětské psycholožky mezi základními školami je reflektováno jako dobrá praxe. Základní školy mimo Litoměřice a Štětí však službami školního psychologa nedisponují.

### **Prostor pro rozvoj sítě:**

V porovnání s modelem optimální sítě služeb lze říci, že v lokalitě chybí rodinné centrum a školská činnost s přesahem do rodiny a komunity. Rodinné centrum je k dispozici v ORP Lovosice, které je v těsné blízkosti ORP Litoměřice. Další zmiňovanou potřebou byly služby Střediska výchovné péče, které v lokalitě chybí. Za touto službou musí lidé dojíždět do okolních okresů (Ústí nad Labem, Děčín, Louny), což pro cílovou populaci zvyšuje práh pro využití služby.

### **CHOVÁNÍ – znát hranice, dostat povzbuzení, učit se respektu k sobě i ostatním**

Nejčastěji zmiňovanou potřebou v oblasti chování jsou služby Střediska výchovné péče, které v lokalitě chybí. Za touto službou musí lidé dojíždět do okolních okresů (Ústí nad Labem, Děčín, Louny), což pro cílovou populaci zvyšuje práh pro využití služby. V lokalitě je k dispozici dětská skupina vedená pracovníky Pedagogicko psychologické poradny, která je aktéry identifikována jako dobrá praxe s pozitivními výsledky v oblasti chování jednotlivých dětí. V lokalitě je k dispozici možnost využít také asistovaných kontaktů a předávání dětí, nicméně poptávka převyšuje možnosti nabídky služby.

### **Prostor pro rozvoj sítě:**

Oproti modelu optimální sítě služeb v lokalitě nejsou k dispozici resocializační programy, rodičovské skupiny a krizové pobyty. Krizové pobyty je možné využít v působnosti regionálních poskytovatelů služeb, např. při Intervenčním centru v Ústí nad Labem nebo při Centru krizové pomoci v Ústí nad Labem. V lokalitě při mapování potřeb však nebyly tyto potřeby zjištěny.

### **MATERIÁLNÍ ZAJIŠTĚNÍ – mít zajištěny základní potřeby, nemít hlad, mít dobré zázemí**

V oblasti materiálního zajištění je k dispozici v ORP Litoměřice systém materiální a potravinové pomoci. Některé základní školy využívají programy obědů do škol, jsou to některé základní školy v Litoměřicích, či Základní škola Křešice u Litoměřic. Časté potřeby se týkají oblasti bydlení, a to jak sociálního, tak startovacího či prostupného. Je reflektována také absence ucelené bytové politiky města Litoměřice. Jako příklad dobré praxe lze uvést město Štětí, které má stanovenou bytovou politiku města, zapojilo se do projektu na podporu sociálního bydlení a navázalo spolupráci mezi odborem sociálních věcí a odborem majetkovým.

### **Prostor pro rozvoj sítě:**

Oproti modelu minimální sítě služeb v lokalitě chybí rodinná centra, krizová centra, domy na půl cesty a služby sociální rehabilitace. Při mapování potřeb aktérů však potřeba těchto služeb zjištěna nebyla.

# Modely spolupráce aktérů sítě

Spolupráce aktérů sítě služeb pro děti a **rodiny je stejně významným předpokladem stability a pevnosti sítě, jako přítomnost aktérů samotných.** Spolupráce a vzájemné vztahy aktérů tvoří pomyslné spojky mezi jednotlivými články sítě. Aktivity aktérů na sebe navazují, a tím jsou efektivnější a cílenější.

Předpokladem funkční spolupráce aktérů v rámci sítě je **dobrá znalost rolí – nejen ostatních aktérů, ale také svých vlastních.** Většinu aktérů je připsána základní role (např. role učitele ve vzdělávání dětí), ale je důležité, aby si byli vědomi také svého významu pro naplňování dalších potřeb dětí (např. učitel jako důležitý aktér v oblasti zdraví dětí, bezpečí, chování, vztahů apod.). **Dobře nastavená spolupráce umožní reagovat bezprostředně na měnící se potřeby dítěte a rodiny.**

Spolupráce aktérů v lokalitě může mít mnoho podob, více či méně formálně ukotvených (viz obrázek č. 3: Modely spolupráce aktérů v lokalitě). Žádoucí jsou přitom zejména formy zahrnující větší počet aktérů a fungující na bázi dobrovolné dohody o spolupráci, tedy sledující společný cíl. Ve prospěch dětí ale působí v podstatě jakákoliv forma spolupráce, například i konzultace konkrétního případu.

## Modelové schéma spolupráce aktérů jako inspirace a k čemu má sloužit

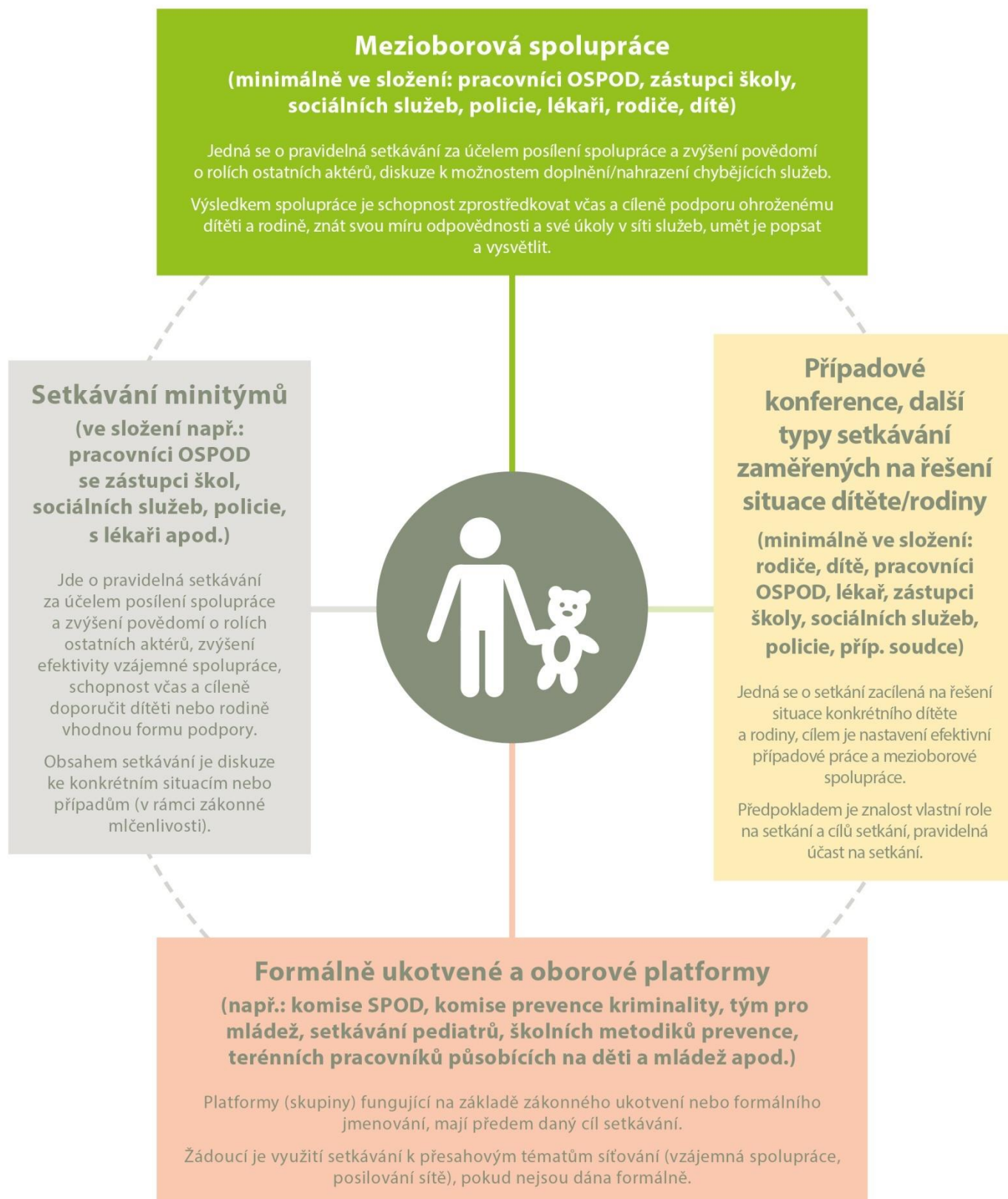
**Modelové schéma spolupráce není vyčerpávajícím výčtem všech možných forem spolupráce aktérů,** jde o inspirativní schéma, které lze podle potřeby dále doplnit. Tento model má mít jednak význam osvětový v tom smyslu, do jakých forem spolupráce se mohou aktéři zapojovat, jednak poukazuje na další možné, doposud nevyužívané formy, a může tak být podkladem pro další rozvoj spolupráce v lokalitě.

Lokální síťáři na základě provedeného mapování následně zpracovali **model spolupráce aktérů sítě služeb pro děti a rodiny na území konkrétního ORP,** kde do tabulky zachytili výčet existujících místních forem spolupráce (podrobně viz tabulka č. 2).

## Popis jednotlivých kategorií schématu „Modely spolupráce aktérů v lokalitě“ (obrázek č. 3)


V obrázku č. 3 najdete vymezení příkladů různých modelů spolupráce aktérů sítě služeb. Mezioborová spolupráce je pro oblast podpory dětí a jejich rodin vnímána jako klíčová platforma (tedy platforma zahrnující co nejširší spektrum aktérů sítě služeb pro děti a jejich rodiny). Nicméně nezastupitelnou úlohu mají jakékoliv jiné, funkční formy setkávání a spolupráce, které se zabývají potřebami dětí a jejich rodin.

# MODELY SPOLUPRÁCE AKTÉRŮ NA ÚROVNI OBCÍ S ROZŠÍŘENOU PŮSOBNOSTÍ



# Spolupráce aktérů sítě v ORP Litoměřice

Tabulka č. 2

	<p><b>Mezioborová spolupráce</b></p> <ul style="list-style-type: none"> <li>• Multidisciplinární tým Probační a mediační služby České republiky</li> <li>• Lokální partnerství - Štětí</li> <li>• Setkávání terénních pracovníků Štětí</li> <li>• Lokální skupina Litoměřice</li> <li>• Lokální skupina Polepsko</li> <li>• Lokální skupina Terezínsko</li> <li>• Lokální skupina Úštěcko</li> </ul>	
<p><b>Setkávání minitýmů</b></p> <ul style="list-style-type: none"> <li>• Multidisciplinární tým Probační a mediační služby České republiky</li> <li>• Lokální skupina Litoměřice</li> <li>• Lokální skupina Polepsko</li> <li>• Lokální skupina Terezínsko</li> <li>• Lokální skupina Úštěcko</li> </ul>		<p><b>Případové konference, další typy setkávání zaměřených na řešení situace dítěte/rodiny</b></p> <ul style="list-style-type: none"> <li>• Případové konference orgánu sociálně-právní ochran dětí</li> <li>• Případové konference Štětí</li> </ul>
	<p><b>Formálně ukotvená oborové platformy</b></p> <ul style="list-style-type: none"> <li>• Komise SPOD</li> <li>• Setkávání školních metodiků prevence</li> <li>• Setkávání praktických lékařů pro děti a dorost</li> <li>• Setkávání terénních pracovníků Štětí</li> <li>• Komunitní plánování sociálních služeb ORP Litoměřice - pracovní skupiny „Osoby v přechodné krizi“ a „Rodina, děti a mládež“</li> <li>• Regionální skupina služeb prevence a poradenství Litoměřicko - Střednědobé plánování rozvoje sociálních služeb Ústeckého kraje</li> <li>• MAS České středohoří</li> <li>• MAP Litoměřicko</li> </ul>	

# Komentář ke spolupráci aktérů sítě v ORP Litoměřice

## Mezioborová spolupráce

V rámci mezioborové spolupráce síť identifikoval tři platformy, které se mezioborově v rámci ORP Litoměřice schází. Jedná se o multidisciplinární tým, který organizuje Probační a mediační služba, a který slouží ke koordinaci spolupráce jednotlivých aktérů pro případy kurately pro děti a mládež. Tohoto typu setkání se pravidelně účastní zástupci Okresního soudu v Litoměřicích, Okresního státního zastupitelství v Litoměřicích, OSPOD v Litoměřicích, Lovosicích a Roudnici nad Labem, a také zástupci Probační a mediační služby. Rozsah a činnost skupiny zapojení aktéři reflektují jako přínosný, dobrý a dostatečný. Lokální partnerství Štětí navazuje na aktivity Agentury pro sociální začleňování, jde o mezioborovou místní platformu koordinující činnost jednotlivých aktérů na místní úrovni. Posledním mezioborovým setkáváním je setkávání aktérů v rámci Lokálních skupin, které slouží také ke koordinaci vzájemné spolupráce ve prospěch řešení potřeb ohrožených dětí v ORP Litoměřice.

## Setkávání minitymů

Lokální síť identifikoval dva typy minitymů. První z nich je výše zmíněný multidisciplinární tým, který pořádá Probační a mediační služba a který slouží ke koordinaci spolupráce jednotlivých aktérů pro případy kurately pro děti a mládež. Rozsah a činnost skupiny zapojení aktéři reflektují jako přínosný, dobrý a dostatečný. Jak bylo uvedeno také výše, v průběhu projektu vznikly Lokální skupiny, které reflektují dobrou praxi spolupráce aktérů ve Štětí. Lokální skupiny ve své činnosti navazují na praxi skupin Lokálního partnerství v tématu ohrožených a potenciálně ohrožených dětí a rodin a snaží se o koordinaci a zlepšení spolupráce aktérů působících na poli ochrany práv dětí.

## Případové konference, další typy setkávání zaměřených na řešení situace dítěte/rodiny

Případové konference se uskutečňují v souladu se zákonem č. 359/1999Sb., o sociálně právní ochraně dětí a pracovníci OSPOD Litoměřice je využívají jako nástroj k řešení případů ohrožených dětí a jejich rodin. Případové konference jsou svolávány dle potřeby a jsou na ně zváni jak zástupci rodiny, tak i aktéři sítě služeb pro ohrožené rodiny s dětmi. Jednou ze zmíněných potřeb bylo také zapojení širšího spektra aktérů, kteří mohou pomoci nahlížet na potřeby dětí a rodin další optikou. Cílem těchto setkání je nacházení společné cesty k vyřešení nepříznivé situace v rodině.

## Formálně ukotvené a oborové platformy

V lokalitě jsou k dispozici další platformy, které se setkávají a mají přímou či nepřímou souvislost se sítí služeb pro ohrožené děti a rodiny. První z platform, které jsou v lokalitě k dispozici, je Komise sociálně-právní ochrany dětí. Ta vykonává činnosti dle zákona č. 359/1999 Sb. o sociálně-právní ochraně dětí. Aktéři, včetně OSPOD, reflektují potřebu činnosti této komise lépe využívat, zapojit do komise uznávané autority napříč resorty a napříč profesemi. V lokalitě se pravidelně setkávají na základě iniciativy Pedagogicko psychologické poradny v Litoměřicích také školní metodici prevence. Okresní sdružení praktických lékařů pro děti a dorost pořádá také pravidelná setkání na okresní úrovni. Obě setkávání jsou oborová, slouží jako prostor k edukaci, zlepšování praxe, řešení aktuálních otázek. Někteří aktéři, zejména z řad sociálních služeb, vyvíjejí spolupráci i v rámci Komunitního plánování sociálních služeb ORP Litoměřice, prostřednictvím skupin „Osoby v přechodné krizi“ a „Rodina, děti a mládež“. Ty slouží pro vzájemné předávání informací o aktivitách jednotlivých organizací a pro plánování sociálních a souvisejících služeb v ORP Litoměřice. Ve městě Štětí je aktivní platforma „Setkávání terénních pracovníků“, která se uskutečňuje každý měsíc a projednává aktuální potřeby ve vztahu ke vzájemné spolupráci a ke vzájemné případové spolupráci. Součástí procesu střednědobého plánování rozvoje sociálních služeb Ústeckého kraje je pro region Litoměřicko (Litoměřicko, Lovosicko a Roudnicko) ustanovena tzv. Regionální skupina služeb prevence a poradenství Litoměřicko. Tato skupina zejména projednává a doporučuje zařadit sociální služby do základní sítě sociálních služeb, případně doporučuje rozšířit/snížit jejich kapacity. Projednává také aktuální témata související s potřebami v lokalitě a s potřebnostmi v lokalitě. V lokalitě funguje jako další plánovací platforma Místní akční skupina České středohoří, jejímž produktem je tzv. strategie komunitně vedeného místního rozvoje, která slouží jako podkladový materiál pro redistribuci dotací. Na obdobném principu funguje Místní akční plánování Litoměřicko, které se soustředí zejména na oblast podpory školství



# Doporučení pro rozvoj sítě v ORP Litoměřice

Ukazuje se, že pro rozvoj sítě je vhodné se dále zabývat následujícími tématy:

**- vzájemně a cíleně vyjasňovat kompetence mezi aktéry v jejich spolupráci a ujasňovat jejich role při pomoci dítěti prostřednictvím práce v mezioborových platformách zaměřených na propojování aktérů s akcentem na jejich spolupráci ve prospěch naplnění potřeb dětí,**

Díky vyjasňování kompetencí a rolí mezi aktéry a prostřednictvím společného meziresortního dialogu dochází ke zlepšování spolupráce a odhalování témat, která jsou pro lokalitu a ohrožené děti klíčová. Je potřeba ve vzájemném setkávání pokračovat a nadále vést dialog o vzájemných potřebách a o potřebách dětí, aby mohl být rozvíjen potenciál k zefektivnění spolupráce a prohloubení partnerství. Je dobré pokračovat ve vyjasňování konfliktů rolí při pomoci rodině či dítěti, objasňování aplikací metodických pokynů, identifikovat dobrou praxi a cíleně ji rozvíjet. V konkrétních problémech vyjasňovat kompetence a role při vzájemné spolupráci na konkrétních případech, či problémových situacích rodin. Aktéři se shodují, že by bylo dobré propojit jejich práci ve vzniklých Lokálních skupinách s Komisí sociálně-právní ochrany dětí, prostřednictvím garantů lokálních skupin, včetně spolupráce s existujícími platformami v oblasti Štětška.

**- diskutovat možnosti a cíleně rozvíjet případovou práci v lokalitě,**

V průběhu mapování a následného síťování se ukázalo, že je potřeba rozvíjet a kontinuálně pracovat s mezioborovým přístupem k případové práci, ať už prostřednictvím zapojení aktérů do případových konferencí nebo využíváním činnosti Komise SPOD. Aktéři mohou častěji využívat možnosti podnítit svolávání případové konference, případně využít možnosti ji sami v případě potřeby svolat, aby mohlo dojít k co nejvčasnější intervenci, která by pro dítě byla co nejméně zatěžující.

**- rozvíjet a zlepšovat dostupnost jednotlivých služeb tak, aby odpovídaly potřebám lokality,**

Některé potřeby zjištěné v průběhu mapování lokality, nejsou v současnosti kvalitně saturovány žádnou odpovídající službou. Je proto potřeba, aby relevantní aktéři vyvíjeli činnost směřující k zajištění těchto potřeb. Tuto činnost mohou vyvíjet např. skrze strategické platformy nebo vyjednáváním s relevantními aktéry, kteří mají možnost zajistit pokrytí potřeby. Je potřeba, aby každý aktér uplatňoval reflexivní a odpovědný přístup k uspokojování potřeb lokality v tématu ohrožených a potenciálně ohrožených dětí a rodin. Je potřeba také podpořit návaznost na některé již existující typy služeb. Nezbytné je mimo jiné zajistit návazné služby na bydlení přechodného či krizového typu. Tato návaznost v lokalitě chybí nebo není dostatečným způsobem zajištěna.

**- zjišťovat potřeby aktérů v lokalitě a koordinovat jejich naplňování.**

Pro efektivní a účinnou pomoc dítěti je potřeba průběžně mapovat jejich potřeby a potřeby aktérů, kteří s dětmi přichází do kontaktu při své práci. Vzhledem k jejich zapojení do sítě služeb pro ohrožené děti jsou právě aktéři vhodnými prostředníky, kteří mohou zjišťovat a interpretovat potřeby dětí v institucionálním kontextu. Je proto dobré průběžně pokračovat v mapování jejich potřeb a průběžně na tyto potřeby adekvátně reagovat a koordinovat jejich vzájemnou spolupráci směrem k naplňování vzájemných potřeb a tím pádem i potřeb dítěte. Je nezbytné také nastavit systém zjišťování potřeb dětí, institucí a služeb pracujících s ohroženými rodinami a dětmi v lokalitě ORP, který umožní sdílení informací o zjištěných potřebách na úrovni ORP tak, aby informace byly k dispozici relevantním aktérům a např. i menším obcím v rámci ORP.

**Doporučení vycházejí ze zjištěného aktuálního stavu sítě (k datu vzniku dokumentu).**

## Závěrem

Chci poděkovat všem aktérům, organizacím a jednotlivým odborníkům za spolupráci, která byla vždy profesionální a zároveň příjemná. Doufám, že i po ukončení projektu zůstanou myšlenky mezirezortní spolupráce, multidisciplinárních týmů a setkávání a síť pro ohrožené děti bude funkční stejně jako dosud a bude se nadále rozvíjet. Síťování je křehká disciplína, výsledky a výstupy jsou pozvolné, nejsou okamžité, dopad na klienta a jeho situaci nemají hned.

Zároveň dobře nastavený systém, který je spojen se vzájemnou důvěrou mezi odborníky a s jasnou zakázkou má dlouhodobý a pozitivní efekt při práci s klientem. Postupy síťování jsou vhodné pro všechny pracovníky veřejné správy, napříč obory i pozicemi. Předávání myšlenek, smyslu a postupů síťování, těchto jemných dovedností, patří k nejdůležitějšímu přínosu projektu.

**Ondřej Marek, lokální síťář**

## Použité zdroje

- Vybrané statistické ukazatele za správní obvod Litoměřice v letech 2001 - 2016. Český statistický úřad. 2018. ČSÚ:Praha. Dostupné z <https://www.czso.cz/documents/11248/17834482/424205.pdf/5d30c636-a79f-4749-87f2-1c82a504290a?version=1.10>
- Statistiky nezaměstnanosti z územního hlediska. Nezaměstnanost v POÚ a ORP (od 1. 3. 2014) za duben 2018 dle ORP. Ministerstvo práce a sociálních věcí České republiky: Praha. Dostupné z: [http://portal.mpsv.cz/sz/stat/nz/uzem?stat=2000000000112&obdobi=D&rok=2018&uzemi=60&send=send&piref37\\_240429\\_37\\_240428\\_240428.pohled=1&piref37\\_240429\\_37\\_240428\\_240428.xslselect=nazev&piref37\\_240429\\_37\\_240428\\_240428.xslorder=1&piref37\\_240429\\_37\\_240428\\_240428.xslmapatag=okresy&piref37\\_240429\\_37\\_240428\\_240428.xslmapasloupec=&piref37\\_240429\\_37\\_240428\\_240428.usr1=1](http://portal.mpsv.cz/sz/stat/nz/uzem?stat=2000000000112&obdobi=D&rok=2018&uzemi=60&send=send&piref37_240429_37_240428_240428.pohled=1&piref37_240429_37_240428_240428.xslselect=nazev&piref37_240429_37_240428_240428.xslorder=1&piref37_240429_37_240428_240428.xslmapatag=okresy&piref37_240429_37_240428_240428.xslmapasloupec=&piref37_240429_37_240428_240428.usr1=1)

## Potřebujete více informací?

### K síťování ve vaší obci či kraji?

Obráťte se na krajskou koordinátorku síťování **Mgr. Světlu Veselou Novou** (dotazy spojené se síťováním v zapojených obcích), e-mail: [svetla.veselanova@mpsv.cz](mailto:svetla.veselanova@mpsv.cz), tel.: 773 790 722, či krajskou síťářku **Mgr. Radku Michelovou**, e-mail: [radka.michelova@mpsv.cz](mailto:radka.michelova@mpsv.cz), tel.: 773 790 721.

### K aktivitě síťování?

Obráťte se na odborného garanta **Mgr. Štěpána Bolfa**, e-mail: [stepan.bolf@mpsv.cz](mailto:stepan.bolf@mpsv.cz), tel.: 221 923 647, 775 853 476 nebo na vedoucí oddělení transformace služeb pro rodiny a děti, odbor ochrany práv dětí **Mgr. Kristýnu Jůzovou Kotalovou**, e-mail: [kristyna.kotalova@mpsv.cz](mailto:kristyna.kotalova@mpsv.cz), tel.: 221 922 255, 724178 744.

[www.pravonadetstvi.cz](http://www.pravonadetstvi.cz)

[www.mpsv.cz](http://www.mpsv.cz)

# Příloha – popis rolí aktérů sítě

## Popis rolí jednotlivých aktérů

Činnost všech aktérů je dána (rezortním) zákonným vymezením, které zpravidla určuje jejich roli v systému ochrany dětí a rodin. K tomu je obvykle dána i nějaká z forem vzájemné spolupráce aktérů (např. oznamovací povinnost, možnost zprostředkování odborných služeb, apod.). Pokud jde o přesah základních rolí jednotlivých aktérů, zejména směrem ke vzájemné spolupráci, existuje jen velmi málo objektivně daných překážek, které by takovým přesahům či mezioborové spolupráci bránily.

**Při tvorbě a rozvoji sítě je tedy role jednotlivých aktérů vždy třeba posuzovat v nejširším možném náhledu, včetně toho, že jsou aktérům jejich role zvědomovány. Tím lze dosáhnout maximálního využití jejich kapacit.**

## Jak jsou vymezeny role aktérů

Níže uvedený popis rolí jednotlivých aktérů je odvozen **z potřeb dětí**. Relevance aktérů v rámci sítě služeb je podmíněna tím, že danou roli aktivně naplňují (tj. dva aktéři stejného typu, např. školy, mají svou základní činnost dánu a budou jistě označeni za aktéry v oblasti potřeb učení, ale je možné, že pouze jedna ze škol bude též relevantním aktérem i pro oblast tělesného a duševního zdraví např. proto, že je zapojena do preventivních programů, aktivně spolupracuje s lékaři apod.).

**Jedná se o výčet příkladů, často se vyskytujících rolí jednotlivých aktérů, tedy o inspirativní, nikoliv úplný výčet rolí. Pro optimální podobu sítě služeb je nutné zvažovat všechny možné role aktérů v maximální možné šíři.**

## Vztahy

### 1. Aktéři přímé podpory dítěte

- psycholog, psychiatr = dostupnost služby pro celou rodinu, vč. dostupnosti přímo pro samotné dítě, zaměření na vztahovou problematiku, rodičovské spory
- svépomocná skupina = skupiny pro děti (zajištění bezpečného prostředí, případně facilitace setkání), kde se mohou scházet děti ohrožené mimo jiné vztahy v rámci rodiny
- nízkoprahové zařízení pro děti a mládež (NZDM), terénní pracovník = významná je kapacita a přístupnost služby, zaměření služby na vztahovou problematiku (vztahy dětí s rodiči, s vrstevníky), terénní pracovník NZDM působící přímo v místech, kde se schází dětské skupiny/skupiny
- metodik primární prevence, školní metodik prevence = kapacita, dostupnost, rozsah služeb, zaměření na vztahy, vnímání této role dětmi
- programy pro třídní kolektivy = realizace programů pro kolektivy, jejich využití v případě individuální potřeby dítěte
- inkluzivní programy = aktivní využívání podpůrných opáření, kapacita pedagoga reagovat na individuální potřeby dítěte
- školní psycholog = dostupnost (dostatečná kapacita), zaměření (mimo jiné) na problematiku vztahů, individuální konzultace, práce s kolektivy/skupinami
- výchovný poradce = viz školní psycholog
- učitel, vychovatel = aktivní práce se vztahy v rámci třídy, kolektivu, individuální konzultace, aktivní spolupráce s OSPOD a službami, prevence
- služby náhradní rodinné péče (NRP) = doprovodné organizace, OSPOD, služby pro adoptivní rodiče, zaměření na vztahy a kontakty mezi dětmi a biologickými rodiči

- sociální pracovník pobytového zařízení = sociální pracovník školského, zdravotnického zařízení nebo pobytové sociální služby, zaměřeni na udržení a podporu kontaktu dítěte s rodiči, aktivní spolupráce s OSPOD
- sociálně-aktivizační služba pro rodiny s dětmi (SAS) = specifické zaměření na vztahovou problematiku, dostupnost služby též pro děti
- krizové centrum = zaměření na problematiku vztahů a bezpečí
- orgán sociálně-právní ochrany dětí (OSPOD) = relevantní role v případě, že se jedná o dítě ohrožené dle § 6 zákona č. 359/1999 Sb., o SPOD

## 2. Aktéři přímé podpory rodiny

- rodinné centrum = relevantní role, pokud služby zahrnují specifický program na problematiku mezilidských vztahů, rodičovských sporů, vztahů rodičů k dětem, vztahů mezi dětmi
- rodinná poradna = specializace na téma mezilidských vztahů
- rodinné konference = koordinovaná setkání širší rodiny a blízkých osob k podpoře rodiny a hledání zdrojů opory
- mediace = dostupné, dostatečně kvalitní služby jako řešení vztahových sporů
- sociálně-aktivizační služba pro rodiny s dětmi (SAS) = pokud zahrnuje specifické zaměření na vztahy v rámci rodiny, kombinace programů pro rodiče, děti, celou rodinu
- nízkoprahové zařízení pro děti a mládež (NZDM) = specificky zaměřený program na problematiku vztahů, konzultace, přednášky, semináře, zapojení do případové práce
- orgán sociálně-právní ochrany dětí (OSPOD) = relevantní role v případě, že se jedná o dítě ohrožené dle § 6 zákona č. 359/1999 Sb., o SPOD

## 3. Aktéři širší podpory

- volnočasové aktivity (sport, skaut, umělecké kroužky, apod.) = podpora rozvoje vztahů mezi dětmi, spolupráce, vzájemného respektu
- intervenční centrum (IC) = služba zahrnující podporu řešení problematiky domácího násilí, práce s oběťmi i pachateli domácího násilí
- poradna pro oběti trestných činů = poradenství a právní pomoc, orientace v právech obětí, návrhy na jejich odškodnění

## 4. Podpora v rámci komunity

- komunitní centrum = místo pro setkávání, organizovaná nebo neorganizovaná činnost, dostupná kontaktní osoba (poradenství, zprostředkování informací nebo služeb)
- komunitní akce = různé typy komunitních akcí zaměřených na vztahy, např. dny sousedství apod.
- zázemí pro setkávání = vytváření prostor pro neformální setkávání – obecní prostory, komunitní centra, využití prostor škol, knihoven apod.
- sousedské spolky = společné akce, setkávání, poskytování vzájemné podpory mezi sousedy
- svépomocné skupiny = skupiny zaměřené na vzájemnou podporu, mimo jiné v oblasti vztahů (např. rodiče procházející rozvodem nebo rozchodem apod.)

# Bezpečí

## 1. Aktéři přímé podpory dítěte

- nízkoprahové zařízení pro děti a mládež (NZDM), terénní pracovník = bezpečné trávení volného času, přednášky o rizicích, prevenci, konzultace, hodnoty a normy, sebezpoznání dítěte, terénní pracovník NZDM působící přímo v místech, kde se schází dětské skupiny/skupiny
- kontaktní centrum (K-centrum), terénní program pro uživatele návykových látek = prevence a řešení závislosti, konzultace pro děti i rodiče, preventivní programy na školách a v místech, kde tráví děti a mladí lidé volný čas



- volnočasové aktivity = všeobecně různé více či méně organizované programy (sport, zájmové kroužky apod.), kde děti mohou trávit bezpečným způsobem volný čas, seznamují se s riziky, nalézají nebo překonávají své hranice, učí se odpovědnosti apod.), jde o dostupnost volnočasových aktivit a jejich prahovost (tj. nejen to, jestli tam aktivita je, ale také zda do ní chodí děti z cílové skupiny – tj. ohrožené)
- krizové centrum = zaměření na problematiku vztahů a bezpečí
- linka bezpečí = podmínkou efektivního využívání je povědomí dětí o existenci linky (osvěta)
- škola, školní poradenské pracoviště = programy prevence realizované ve škole, programy proti šikaně, vzdělávání o rizicích na internetu, mezi lidmi, v dopravě apod., přítomnost pracovníka, se kterým děti mohou řešit pocit ohrožení, CAN apod.
- peer program = existence a dostupnost programů, další programy doprovázení (patroni apod.)
- komunitní centrum = dostupný prostor, kam mohou děti samy přicházet, v případě potřeby je jim zajištěno poradenství nebo zprostředkována odborná pomoc, nebo se mohou zapojit do programu, hlavní podmínkou je prahovost/dostupnost centra
- středisko výchovné péče (SVP) = pokud je součástí ambulantní či velmi snadno dostupná forma péče, kam by dítě mohlo přijít i samo, kdyby se necítilo bezpečně z důvodu chování osob ve svém okolí nebo by si nevědělo rady se svým vlastním chováním
- zařízení pro děti vyžadující okamžitou pomoc (ZDVOP) = důležitá je dostupnost zařízení a dostupnost navazujících odborných služeb, včetně samotných dětí
- lékař = povědomí o ohlašovací povinnosti, rozpoznání ohrožení dítěte (sociální rozměr), ochota zapojit se do případové práce, účast v komisích, preventivních skupinách apod.
- učitel = povědomí o ohrožení dítěte, zkušenosti se zapojováním se do řešení situace dětí ohrožených v oblasti bezpečí, tj. kompetence rozpoznat a ohlásit takový případ, v případě zjištěného ohrožení dítěte se zapojit do případové práce apod.
- Policie ČR, městská policie, asistent prevence kriminality = pokud je dostupný specialista na problematiku dětí a mládeže nebo CAN, zda se policie nějak aktivně zapojuje do případové práce, spolupracuje s OSPOD, dělá preventivní programy apod.
- orgán sociálně-právní ochrany dětí (OSPOD) = relevantní role v případě, že se jedná o dítě ohrožené dle § 6 zákona č. 359/1999 Sb., o SPOD

## 2. Aktéři přímé podpory rodiny

- sociálně-aktivizační služba pro rodiny s dětmi (SAS) = služba zahrnuje podporu rodičů, případně přímo dětí, specifické zaměření na oblast bezpečí
- nízkoprahové zařízení pro děti a mládež (NZDM), terénní pracovník = služba má programy zaměřené na rodiče a jejich kompetence v oblasti bezpečí dětí, nebo programy pro celou rodinu, terénní pracovník NZDM působící přímo v místech, kde se schází dětské skupiny/skupiny
- asistent prevence kriminality (APK) = dostupná pochůzková služba, když je zjištěno, přímo řeší děti v ohrožení, upozorní rodiče, nebo se na ně mohou rodiče obracet apod.
- krizová linka pro rodiče = existuje povědomí o lince pro rodiče, kteří se potýkají s problémy v oblasti bezpečí dětí – nedokážou děti hlídat, žijí v prostředí, které není bezpečné, mají podezření, že dítěti někdo ublížil nebo by mohl, či se sami obávají, že by mohli dítě ohrozit
- osvěta = dostupnost specifických osvětových a informačních programů organizovaných městem, policií, lékaři, poskytovateli služeb apod.
- programy primární prevence = programy určené také pro rodiče nebo celé rodiny
- rodinné centrum = mateřská nebo rodičovská centra, která mají v programu téma bezpečí – přednášky či poradenství, centra jsou dostupná, nízkoprahová
- rodinná poradna = zajištění konzultací z oblasti bezpečí dětí, týrané, zneužívané a zanedbávané děti (CAN)
- rodinné konference = koordinovaná setkání širší rodiny a blízkých osob k podpoře rodiny a hledání zdrojů opory
- intervenční centrum = programy pro rodiče ohrožené násilím, programy pro děti nebo rodiče s dětmi
- rodičovská skupina = svépomocné skupiny (např. v rámci rodinného či komunitního centra), pro rodiče, jejichž dítě bylo vystaveno nebezpečí, stalo se obětí, ohrožuje jiné děti, nebo jsou ohroženi sami a rodiče a má to vliv na děti, případně mají sami obavy, že by oni sami mohli dítě ohrozit

- kontaktní centrum (K-centrum), terénní program pro uživatele návykových látek = programy pro rodiče, jejichž děti jsou ohroženy závislostí, programy pro závislé rodiče
- krizová respitní péče = zajištění krizové péče o dítě, které bylo ohroženo (např. v situaci domácího násilí, CAN)
- program podpory sousedství = sousedské nebo domovní iniciativy, např. na zajištění bezpečí v okolí domu, na ulici, vzájemný dohled nad dětmi apod.
- orgán sociálně-právní ochrany dětí (OSPOD) = relevantní role v případě, že se jedná o dítě ohrožené dle § 6 zákona č. 359/1999 Sb., o SPOD

### 3. Aktéři širší podpory

- Policie ČR, městská policie, asistent prevence kriminality (APK) = dostatečný počet policistů/asistentů k zajištění pochůzkové činnosti tam, kde může dojít k ohrožení dětí, kolem škol, na sídlištích, v sociálně vyloučených lokalitách (SVL), povědomí policistů/asistentů o rizicích ohrožujících bezpečí dětí
- sociální pracovník na obci = terénní práce s rodinami, poradenství, prevence
- poradna pro oběti trestných činů = poradenství a právní pomoc, orientace v právech obětí, návrhy na jejich odškodnění
- starosta, samospráva = podpora programů pro posilování bezpečí, např. osvětové a informační akce, poradenství občanům, bezpečnostní komise a plán apod.
- soud = specializace na děti – oběti a pachatele, otevřenost, zohlednění specifických potřeb dětí, časová dostupnost (rychlost)
- specialista na prevenci na úrovni obce nebo kraje = vývoj, podpora a sledování efektivity místních programů prevence
- integrovaný záchranný systém = prevence a osvěta

### 4. Podpora v rámci komunity

- dny sousedství = akce ve společných prostorách, seznamování se navzájem, hledání řešení rizik v lokalitě apod.
- preventivní akce v obci = doprava, zdraví, kriminalita
- osvěta = přednášky, semináře pro rodiče nebo pracovníky s dětmi (putovní akce, celostátní akce)
- bezpečná hřiště, prostor pro volnočasové aktivity = místa, kde mohou děti/rodiny trávit volný čas

## Zdraví

### 1. Aktéři přímé podpory dítěte

- pediatr, pediatriká sestra = ideálně zahrnuta práce s rodinou, plnění oznamovací povinnosti, účast na případových konferencích nebo v jiných týmech, operativní spolupráce s OSPOD, návštěvy u dětí doma (domácí sestry)
- pečovatelská služba = pokud jsou cílovou skupinou i rodiny s dětmi
- raná péče = zapojení do případové práce, individuální plán ochrany dítěte (IPOD), sociální rozměr práce
- školní programy podpory zdraví = obědy do škol, ovoce, mléko, preventivní prohlídky
- nízkoprahové zařízení pro děti a mládež (NZDM), terénní pracovník = konzultace či přednášky v oblasti zdraví (hygiena, prevence, závislosti, sexuální zdraví, výživa apod.), terénní pracovník NZDM působící přímo v místech, kde se schází dětské skupiny/skupiny
- kontaktní centrum (K-centrum), terénní program pro uživatele návykových látek = programy zaměřené na děti anebo rodiče, preventivní programy na školách a v místech, kde tráví děti a mladí lidé volný čas
- dětský psychiatr, psycholog = podmínkou je dostatečná kapacita, zapojení do případové práce
- školní psycholog = podmínkou je dostatečná kapacita, přesah do práce s rodinou
- dětský terapeut = kapacita odpovídající potřebám dětí/rodin v lokalitě
- orgán sociálně-právní ochrany dětí (OSPOD) = relevantní role v případě, že se jedná o dítě ohrožené dle § 6 zákona č. 359/1999 Sb., o SPOD

## 2. Aktéři přímé podpory rodiny

- sociálně-aktivizační služba pro rodiny s dětmi (SAS) = zahrnutí tématu zdraví do služby, přednášky, konzultace, osvěta
- raná péče = zaměření služby na práci s celou rodinou a na případovou práci
- kontaktní centrum (K-centrum), terénní program pro uživatele návykových látek = program zaměřený na práci s celou rodinou, zapojení do případové práce
- domácí sestra = návštěvy rodin preventivně a v případě potřeby, u rizikových rodin – vzhledem k tomu, že aktuálně není ukotveno, tak je relevantní jakákoliv forma návštěv
- psychiatr, psycholog = podpora rodičů z hlediska toho, aby dobře zvládali péči o děti
- respitní služba = služby zaměřené na rodiny se zátěží, ideálně širší cílová skupina (nejen děti s postižením)
- rodinná terapie = terapeutické služby zaměřené na práci s celou rodinou
- orgán sociálně-právní ochrany dětí (OSPOD) = relevantní role v případě, že se jedná o dítě ohrožené dle § 6 zákona č. 359/1999 Sb., o SPOD

## 3. Aktéři širší podpory

- Nemocnice – dětské oddělení = dostatečná kapacita, možnost přítomnosti rodičů, sociální pracovník, přesah do případové práce a prevence
- pohotovost = dostupnost, plnění oznamovací povinnosti, případně zapojení do prevence
- specialisté = dostupnost, případně zahrnutí rodiny do péče, spolupráce
- poradna pro závislosti (AT poradna) = léčba závislostí rodičů
- ozdravná léčebna = ozdravné pobyty pro děti nebo děti a rodiče

## 4. Podpora v rámci komunity

- preventivní akce na podporu zdraví = sportovní nebo zdravotně preventivní akce, Zdravé město apod.
- osvěta = přednášky, letáky na téma zdraví, péče o zdraví
- dotace obce/kraje na akce na podporu zdraví nebo zlepšování životního prostředí = distribuce vitamínů, pomůcek, zdravotní péče apod.
- podpora sportu = zázemí, dostupné kroužky, kluby

# Učení se

## 1. Aktéři přímé podpory dítěte

- škola = vzdělávání s ohledem na individuální potřeby dítěte, využívání podpůrných opatření, spolupráce s rodinou, zprostředkování navazujících služeb pro rodiny s dětmi
- sociální pedagog, školský sociální pracovník = spolupráce s dítětem a rodinou, zprostředkování služeb dítěti/rodině, spolupráce s navazujícími službami
- výchovný poradce = zaměření práce s dítětem v kontextu jeho rodiny, propojení na externí služby
- pracovník primární prevence = prvotní identifikace potřeby podpory nebo ohrožení dítěte, návaznost na podpůrné služby, přímá podpora dítěte
- nízkoprahové zařízení pro děti a mládež (NZDM), terénní pracovník = edukační programy pro děti (programy, přednášky), zprostředkování podpory školní přípravy, motivační programy, konzultace, včetně působení mimo školu (v terénu)
- volnočasové aktivity = kroužky zaměřené na rozvoj znalostí a dovedností, motivaci dětí, sebepoznání
- pedagogicko-psychologická poradna (PPP) = přímá podpora dětí v kontextu podpory rodiny
- střediska výchovné péče (SVP) = programy zaměřené na prevenci, podporu dítěte v kontextu jeho rodiny
- lékař = sledování povědomí dítěte o vlastním zdraví, edukace dětí, identifikace rizik
- podpora školní přípravy (doučování) = podpora dítěte v rozvoji školních dovedností, posilování kompetencí a motivace ke vzdělávání, optimálně ve spolupráci s rodinou
- asistent pedagoga = zohlednění specifických potřeb dítěte, zapojení rodiny

- orgán sociálně-právní ochrany dětí (OSPOD) = relevantní role v případě, že se jedná o dítě ohrožené dle § 6 zákona č. 359/1999 Sb., o SPOD

## 2. Aktéři přímé podpory rodiny

- pedagogicko-psychologická poradna, středisko výchovné péče (PPP, SVP) = poskytované služby zahrnují rodinu dítěte, jsou provázány na další podpůrné služby
- sociálně-aktivizační služby pro rodiny s dětmi (SAS) = včetně zprostředkování služby rozvoje školských dovedností, podpora a motivace celé rodiny ke vzdělávání
- rodinné centrum (výchova, učení) = programy zaměřené na podporu a rozvoj vzdělávání
- sociální pedagog, školský sociální pracovník = role prostředníka mezi školou a rodinou, práce s celou rodinou, zprostředkování navazujících služeb
- školní psycholog = podpora dítěte v rámci podpory jeho rodiny, zprostředkování navazujících služeb
- výchovný poradce = viz školní psycholog
- etoped, psycholog = dostupnost služeb, ambulantní služby, práce s celou rodinou
- orgán sociálně-právní ochrany dětí (OSPOD) = relevantní role v případě, že se jedná o dítě ohrožené dle § 6 zákona č. 359/1999 Sb., o SPOD

## 3. Aktéři širší podpory

- školní poradenské pracoviště (ŠPP) = služby zaměřené na práci s celou rodinou (poradenství, konzultace, motivační programy, podpůrná opatření, navazující služby)
- dům dětí a mládeže (DDM) = volnočasové aktivity, zaměření na rozvoj vzdělávacích kompetencí dítěte, motivaci
- škola = aktér místní sítě služeb, zapojení do mezioborových platforem
- středisko výchovné péče (SVP) = aktér místní sítě služeb, zapojení do mezioborových platforem

## 4. Podpora v rámci komunity

- zázemí pro vzdělávání (knihovny, prostory pro kroužky, poznávací stezky) = prostory volně dostupné pro vzdělávání dětí, zájmovou činnost
- ocenění vzdělávání (učitelé, žáci, vědci) = motivační programy
- kulturní akce = akce na podporu vzdělávání, vědomostní akce
- zahraniční spolupráce = partnerství měst, studijní pobyty, výměny
- dotace obce na pomůcky, dojíždění do školy

# Chování

## 1. Aktéři přímé podpory dítěte

- peer program = kapacita programů, jejich zaměření na poskytování pozitivních vzorů chování
- škola = ve vztahu k jednotlivci, vypracovaný systém podpory jednotlivce, návaznost na další podpůrné služby, možnost dítěte se obrátit na školu s žádostí o pomoc
- asistent pedagoga = přímá podpora dítěte nad rámec vzdělávání, tj. výchova, normy apod.
- odborná poradenská pomoc = kapacita a dostupnost služeb psychologa, etopeda, psychiatra, provázanost se školou a s rodinou
- resocializační program = kapacita, dostupnost, kvalita
- středisko výchovné péče (SVP) = ambulantní a terénní služba, přímá dostupnost pro děti
- pobytová služba = řešení akutních problémů s chováním, možnost krátkodobých krizových pobytů
- probační a mediační služba (PMS) = programy pro děti, dostupnost, kvalita, možnost vstupu na žádost dítěte
- orgán sociálně-právní ochrany dětí (OSPOD) = relevantní role v případě, že se jedná o dítě ohrožené dle § 6 zákona č. 359/1999 Sb., o SPOD

## 2. Aktéři přímé podpory rodiny

- škola = specifické programy zaměřené na chování dětí, podpůrné programy, nácvik dovedností v oblasti chování se zapojením rodičů
- sociálně-aktivizační služba pro rodiny s dětmi (SAS) = specifický program zaměřený na posilování rodičovských dovedností v oblasti výchovy a stanovování hranic
- nízkoprahové zařízení pro děti a mládež (NZDM) = zprostředkování podpůrných skupin pro rodiče k posílení výchovných kompetencí
- středisko výchovné péče (SVP) = ambulantní nebo terénní forma, práce s celou rodinou
- asistované kontakty a předávání = služby podpory dítěte v náročných situacích, podpora zvládání emocí a chování dítěte i rodičů
- orgán sociálně-právní ochrany dětí (OSPOD) = relevantní role v případě, že se jedná o dítě ohrožené dle § 6 zákona č. 359/1999 Sb., o SPOD

## 3. Aktéři širší podpory

- škola = role učitele, výchovný poradce, dalších členů sboru mimo rámec vzdělávací složky, tj. výchova a socializace, normy, vytváření pozitivních vztahů + zařazení tématu etiky a morálky do výuky, praktický nácvik
- volnočasové aktivity zaměřené na posilování zdravých vztahů (skaut, Sokol, sport) = dostupnost, zejm. pro děti z ohrožených rodin (např. sociálně vyloučené lokality)
- církve = programy pro rodiny a děti – volnočasové aktivity, konzultace k otázkám výchovy a chování
- probační a mediační služba (PMS), resocializační program = programy zaměřené na posílení pozitivních forem chování
- krizový pobyt = krátkodobé umístění dítěte v pobytové službě v situaci závažných obtíží v oblasti chování, podmínkou je minimální délka pobytu a bezprostřední zajištění odborné podpory

## 4. Podpora v rámci komunity

- sousedské a komunitní akce = akce ke vzájemnému poznávání, navazování vztahu důvěry, interkulturní akce apod.
- BESIP = preventivní akce, nácvik pravidel, ohleduplnosti

# Materiální zajištění

## 1. Aktéři přímé podpory dítěte

- rodinné centrum = programy pro děti, které jsou vystaveny riziku nedostatečné péče
- krizové centrum = řešení akutního ohrožení dítěte, včetně zanedbání péče, přístupné i pro samotné děti
- materiální a potravinová pomoc = cílená a koordinovaná distribuce, spolupráce s OSPOD
- dům na půl cesty = zajištění základní péče mladistvým, dostatečnost kapacity, včetně otázky věkové hranice
- zařízení pro děti vyžadující okamžitou pomoc (ZDVOP) = relevantní kapacita, přístupnost přímo pro děti, podstatné je zapojení do případové práce
- pobytová služba = dětský domov, kojenecký ústav apod., kde je možné zajistit krizový pobyt na žádost dítěte, resp. na bázi dobrovolnosti
- orgán sociálně-právní ochrany dětí (OSPOD) = relevantní role v případě, že se jedná o dítě ohrožené dle § 6 zákona č. 359/1999 Sb., o SPOD



## 2. Aktéři přímé podpory rodiny

- občanská poradna = poradenství rodičům zaměřené na práci, příjmy, dávky, sousedské vztahy, spolupráci se školou apod.
- dluhová poradna = komplexní řešení finanční situace rodiny
- sociální pracovník obce = terénní práce v rodinách, poradenství zaměřené na základní péči, doprovázení
- sociálně-aktivizační služba pro rodiny (SAS) = specializace služby na podporu rodičů v zajištění základní péče o děti
- sociální rehabilitace = relevance služby, pokud je zaměřena na posílení základních rodičovských dovedností, práce s rodiči a dětmi v přirozeném prostředí
- materiální a potravinová pomoc = koordinovaná pomoc rodinám, spolupráce s OSPOD a soc. službami (zacílení pomoci)
- právní pomoc = dostupná právní pomoc rodinám
- azylové bydlení = azylové bydlení, ideálně pro celé rodiny s dětmi
- sociální bydlení = jakákoliv forma bydlení dostupného pro ohrožené rodiny s dětmi (nemusí jít jen o oficiální sociální byty)
- nadace a nadační fondy = podpora rodin v nouzi (nájemné, školní pomůcky, bezúročné půjčky apod.)
- orgán sociálně-právní ochrany dětí (OSPOD) = relevantní role v případě, že se jedná o dítě ohrožené dle § 6 zákona č. 359/1999 Sb., o SPOD

## 3. Aktéři širší podpory

- úřad práce = programy podpory pro rodiče, aktivní podpora zaměstnávání, rekvalifikace, kariérové poradenství
- bytová koncepce města = zohlednění potřeb ohrožených rodin s dětmi v bytové politice města
- komunitní akce = sbírky, dobročinné trhy apod.
- zázemí pro setkávání = místa, kde se mohou rodiny s dětmi scházet, je dostupné základní vybavení, případně občerstvení, knihy, hračky apod.

## 4. Podpora v rámci komunity

- Program obědy do škol = podpora škol z úrovně kraje nebo obce k zapojení do programů, případně realizace lokálních specifických programů
- pracovní příležitosti obce = veřejně prospěšné práce, společensky účelná pracovní místa, dotovaná místa, obecní místa, podporované zaměstnávání apod.