

Síťování služeb pro děti a jejich rodiny

Analýza místní sítě služeb a návrh její optimální podoby

Jihomoravský kraj

ORP Mikulov

Lokální síť ačka: *Bc. et Bc. Jana Neubauerová*

zpracováno k: 09/2018

Klíčová aktivita 1 – Podpora a rozvoj služeb v oblasti SPOD

Podaktivita 1.1: Podpora síťování služeb na lokální úrovni

Projekt Systémový rozvoj a podpora nástrojů sociálně-právní ochrany dětí

Ministerstvo práce a sociálních věcí



Evropská unie
Evropský sociální fond
Operační program Zaměstnanost



PRÁVO NA DĚTSTVÍ

Obsah

Úvodní slovo.....	2
O projektu <i>Systémový rozvoj a podpora nástrojů sociálně-právní ochrany dětí</i>	3
Síťování v ORP Mikulov.....	5
Potřeby dítěte (a jeho rodiny) a úrovně podpory.....	8
Optimální a reálná síť služeb reagující na potřeby dětí (a jejich rodin) na úrovni obcí s rozšířenou působností.....	10
Analýza reálné sítě služeb a návrh její optimální podoby v ORP Mikulov	13
Modely spolupráce aktérů sítě.....	18
Spolupráce aktérů sítě v ORP Mikulov.....	20
Doporučení pro rozvoj sítě v ORP Mikulov	23
Závěrem	24
Použité zdroje.....	25
Potřebujete více informací?.....	25
Příloha – popis rolí aktérů sítě.....	26



„... pokud na sebe jednotlivé služby navazují a jsou vzájemně koordinovány, je možné potřeby dítěte a rodiny naplnit lépe, než pokud je spolupráce omezena rezortním dělením kompetencí, zejména pokud jde o metodické řízení, financování a zacílení služeb. Propojování služeb se zároveň neobejde bez osoby – koordinátora.“

Úvodní slovo

Vážené kolegyně a kolegové,

analýza místní sítě služeb a návrh její optimální podoby je souhrnným výstupem dlouhodobého procesu síťování služeb na území obcí s rozšířenou působností. Podpora síťování je součástí projektu Systémový rozvoj a podpora nástrojů sociálně-právní ochrany dětí, který je od roku 2016 realizován Ministerstvem práce a sociálních věcí.¹

Tento materiál je určen všem aktérům místních sítí služeb pro děti a jejich rodiny, a to nejen sociálním pracovníkům, ale také např. zástupcům samosprávy, učitelům, psychologům, zástupcům policie a dalším. Jedná se o ucelený dokument souhrnně popisující místní síť služeb pro děti a jejich rodiny na daném území včetně doporučení pro její optimalizaci a rozvoj tak, aby reagovala na potřeby dětí a rodin.

Proč je důležité síťovat

*Síťování služeb vnímáme jako **nástroj zvýšení efektivity cílené práce s klientem – dítětem a jeho rodinou**. Vychází z předpokladu, že pokud na sebe jednotlivé služby navazují a jsou vzájemně koordinovány, je možné potřeby dítěte a rodiny naplnit lépe, než když je spolupráce omezena rezortním dělením kompetencí, zejména pokud jde o metodické řízení, financování a zacílení služeb. Propojování služeb se zároveň neobejde bez osoby koordinátora (v tomto projektu se jednalo o **lokální a krajské síťáře a síťáře**).*

Síťování služeb je dynamický a nikdy nekončící proces směřující k naplnění potřeb dětí a rodin žijících v dané lokalitě. Aby bylo síťování co nejúčelnější a šité na míru lokalitě, je třeba nejprve zmapovat stávající síť – tedy místní aktéry a jejich potřeby směrem k fungování sítě a to, jakým způsobem spolupracují. Proto lokální síťáři (na úrovni obcí s rozšířenou působností – ORP) a krajské síťáři (na úrovni krajů) důkladně mapovali terén a na základě zjištění pracovali společně s aktéry na tématech, která se ukázala jako významná pro rozvoj sítě, místní spolupráce apod. Shrnutí činnosti lokálního síťáře ve vaší lokalitě naleznete níže.

*V návrhové části dokumentu najdete definici **optimální sítě služeb**, kterou jsme zpracovali v souladu se základními principy transformace systému péče o ohrožené děti a rodiny, vyplývající z Národní strategie ochrany práv dětí. Jedná se zejména o „návrat k dítěti“ – dítě v centru, sladění cílů práce s dítětem a rodinou, respekt k dítěti, zapojení dítěte a jeho rodiny do řešení situace a další. Optimální síť je tedy teoretickým schématem, jehož optikou je možné místní síť nahlédnout.*

***Místní síť služeb a návrh její optimální podoby** pro území obcí s rozšířenou působností zapojených do projektu je shrnujícím výstupem práce síťářů a síťárek na základě zmapovaných potřeb. Vzhledem k tomu, že se jedná o zjištěný obraz sítě, používáme pro ni dále označení **reálná síť**. **Reálná síť služeb v lokalitě** byla porovnávána se vzorovou, optimální sítí služeb. Je přitom zřejmé, že v každé lokalitě je síť služeb jiná, a to vzhledem k odlišným potřebám dětí a rodin, a je ovlivněna vnějšími podmínkami v lokalitě (např. personální a finanční kapacity aktérů). Všechny sítě služeb by však měly naplňovat principy transformace a **odrážet v první řadě potřeby dětí a rodin**.*

Bez vás by to nešlo

*To vše by se neobešlo bez samotného **procesu síťování**, tedy propojování místních aktérů sítě napříč rezorty, které vnímáme jako alfu a omegu spolupráce. Děkujeme proto všem místním aktérům sítě služeb za ochotu k setkávání se, zájem o spolupráci, podněty a společnou činnost na lepším fungování sítě podpory pro děti a jejich rodiny.*

*Mgr. Kristýna Jůzová Kotalová a realizační tým aktivity síťování
oddělení transformace služeb pro rodiny a děti
Ministerstvo práce a sociálních věcí*

¹ Číslo projektu CZ.3.2.63/0.0/0.0/15_017/0001687.

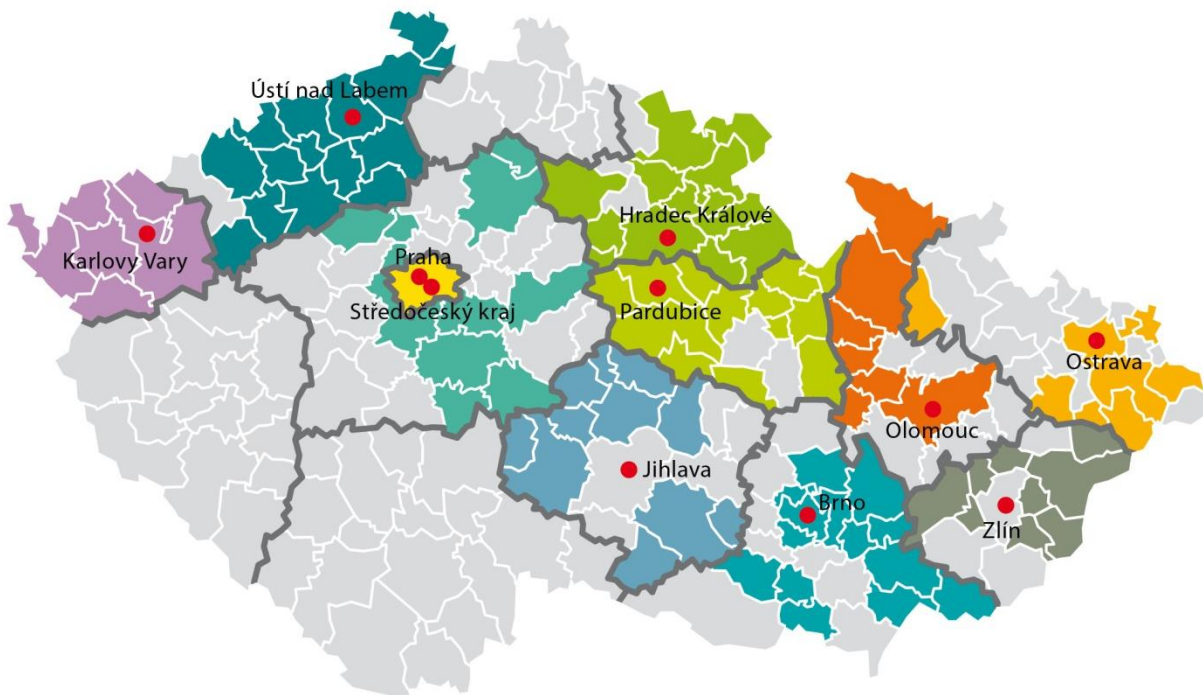
O projektu *Systemový rozvoj a podpora nástrojů sociálně-právní ochrany dětí*

Termín realizace: 1. 1. 2016 až 30. 6. 2019, ve **12** zapojených krajích.

Projekt se zaměřuje na posílení mezirezortní a multidisciplinární **spolupráce v oblasti péče o ohrožené děti a jejich rodiny**. Cíli projektu jsou podpora orgánů sociálně-právní ochrany dětí (dále jen OSPOD) a dalších klíčových aktérů v oblasti síťování služeb pro ohrožené děti a rodiny; vytváření, podpora a rozvoj sítí služeb na lokální, krajské a celostátní úrovni; podpora nástrojů vedoucích k nastavení, zjišťování a rozvoji kvality systému sociálně-právní ochrany, nastavení modulů celoživotního vzdělávání pracovníků OSPOD a podpora a rozvoj náhradní rodinné péče (dále jen NRP). **A proč?** Aby se nadále snižoval počet dětí, které musejí svoji rodinu opustit, a aby pro děti, jež se dostávají do systému náhradní rodinné péče, byla zajištěna co nejkvalitnější individuální péče. Více najdete na <http://www.pravonadetstvi.cz>.

Podpora síťování služeb na lokální úrovni

Síťování služeb pro děti a rodiny je nejrozsáhlejší aktivitou projektu, je realizováno v 11 krajích a celkem ve 124 obcích s rozšířenou působností.



Východiska síťování

Síťování představuje „**návrat k rodině a dítěti**“, snahu podpořit vybudování pevné podpůrné sítě v bezprostřední blízkosti rodin, a to s maximálním využitím všech dostupných zdrojů. Síťování je proto spíše prací s lidmi než „vědeckým přístupem“ a dosavadní výsledky ukazují, že právě osobní kontakt síťáře s aktéry tvoří základ úspěšného rozvoje sítě podpory. Na druhou stranu síťář je kromě samotného propojování lidí také nositelem důležitých principů transformace systému péče o ohrožené děti a rodiny, přispívá k jejich lepšímu porozumění a zvnitřnění na úrovni lokality, a tím i k žádoucímu směřování práce s rodinami a dětmi. Síťování služeb je ze své podstaty transformací služeb na místní úrovni.

Vymezení služeb pro děti a rodiny

Z hlediska tohoto projektu jsou služby pro děti a rodiny nahlíženy optikou potřeby – jedná se o všechny děti a rodiny, které potřebují nějakou formu podpory, ať už v rovině prevence (mohou být ohrožené) nebo v rovině

intervence (již jsou ohroženy). Nejedná se tedy o služby rodinné politiky, zároveň ale ani o striktní vymezení dle § 6 zákona č. 359/1999 Sb., o sociálně-právní ochraně dětí (dále jen SPOD). Služby jsou zároveň vnímány zásadně nadrezortně, bez ohledu na právní formu či míru formálního ukotvení. Vymezením služeb jde především o zmapování všech dostupných zdrojů podpory na místní úrovni.

Cíle síťování služeb pro děti a rodiny

Zmapování aktérů v lokalitě: v maximálním možném rozsahu jsou zmapováni aktéři v lokalitě a jejich potřeby směrem k fungování sítě ve prospěch dětí a rodin, samotný výčet může být vůbec prvním popisem služeb pro děti a rodiny z nadrezortního hlediska a přispívá ke zvědomění rolí jednotlivých aktérů.

Zvědomění rolí jednotlivých aktérů: každý z aktérů si uvědomuje svou (i dílčí) roli v síti služeb pro děti a rodiny, tj. zná své kompetence a úkoly dané jednak zákony, jednak specifickými podmínkami v lokalitě, ale uvědomuje si také význam spolupráce s dalšími aktéry. Aktéři tak přesně znají svou vlastní roli a zároveň rozumí rolím ostatních aktérů.

Propojení aktérů v lokalitě: aktéři spolu komunikují ve smyslu případové práce, tj. ve smyslu potřeb dětí a rodin, s ohledem na zákonnou mlčenlivost a s ohledem na integritu dětí a rodin, s důrazem na působení v rovině prevence.

Implementace základních principů transformace do síťování, a tedy i činnosti jednotlivých aktérů: síťování lze vnímat jako aktivizaci terénu, která by se měla odvíjet od **základních principů transformace:**

- participace dítěte, respekt k dítěti
- potřeba vývoje, otevřené budoucnosti, perspektivy
- zdravé prostředí
- jistota, stabilita, bezpečí
- zapojení celé rodiny.

Co je síť služeb pro děti a jejich rodiny?

Síť služeb pro děti a jejich rodiny (dále jen síť) je soubor institucí, organizací a dalších subjektů, které na určitém geograficky vymezeném území (obec, město, obec s rozšířenou působností – dále jen ORP, region, kraj) svou činností ovlivňují situaci ohrožených dětí a rodin, ať už formálně na základě pravomoci vyplývající z legislativy, nebo neformálně, svým společenským posláním. **Základním principem fungování sítě je partnerství, mezioborová spolupráce a případné překonávání bariér, které spolupráci brání.**

Kdo jsou aktéři sítě?

Aktéři sítě jsou subjekty v síti se vzájemně provázanými vztahy, založenými na spolupráci a sdílené či dílčí odpovědnosti. Jde o instituce poskytující služby dětem a rodinám (registrované sociální služby i neregistrované návazné služby), orgány samosprávy (městské a obecní úřady, zejména agenda odboru sociálních věcí, konkrétně oddělení sociálně-právní ochrany dětí, dále sociální a terénní pracovníci), školy, poradenská zařízení (pedagogicko-psychologické poradny, speciálně pedagogická centra, střediska výchovné péče), lékaře, soudce, městskou policii, Policii České republiky a další.

Kdo je síťář?

Síťář je nezávislý aktér sítě pomoci ohroženým dětem a jejich rodinám. Jeho cílem je udržitelně propojit aktéry sítě, aby navzájem znali své možnosti a potřeby a mohli efektivně spolupracovat při řešení situací ohrožených dětí a rodin. Ve svém konání vychází z principů deinstitucionalizace a ze zmapovaných potřeb aktérů a jejich klientů směrem k fungování sítě jako celku. Vytváří prostor pro jejich spolupráci napříč rezorty.

Síťování v ORP Mikulov



Stručný popis lokality

Správní obvod ORP Mikulov se nachází v Jihomoravském kraji, sousedí se 4 dalšími ORP (Břeclav, Hustopeče, Pohořelice a Znojmo) a z jedné strany území lemuje hranice s Rakouskem. ORP Mikulov čítá celkem 17 obcí (jmenovitě obec Bavory, Brod nad Dyjí, Březí, Dobré Pole, Dolní Dunajovice, Dolní Věstonice, Drnholec, Horní Věstonice, Jevišovka, Klentnice, Mikulov, Milovice, Novosedly, Nový Přerov, Pavlov, Perná a Sedlec) o celkové rozloze 24 412 ha (1). Město Mikulov a jeho správní obvod čítá zhruba 19 813 obyvatel, z čehož bylo ke dni 31. 12. 2017 celkem 3829 dětí do 18 let (2).

Lokalita je charakterizována především cestovním ruchem spojeným s vinařstvím, kulturními památkami a turistikou. Tento fakt se odráží v určitém dis komfortu obyvatel Mikulova, na druhou stranu je město kulturně aktivní a turistický ruch přináší i svá nesporná pozitiva.

Co se týká nezaměstnanosti, ta je v porovnání s jinými ORP v kraji poměrně vysoká. K 31. 12. 2016 byl podíl nezaměstnaných obyvatel 6,37 % (3), což sice znamená mírný pokles nezaměstnanosti v posledních letech, nicméně nedostatek pracovních příležitostí má své negativní dopady a může vést k vážným sociálním rizikům. V ORP Mikulov se nenachází žádná sociálně vyloučená lokalita. Důležité je však zmínit, že se oblast pohraničí vyznačuje určitou mírou sociálně-patologických jevů (výroba, překupnictví, užívání tvrdých drog, gamblerství).

Síť služeb pro děti a rodiny

V ORP Mikulov je definována minimální síť sociálních služeb, na které se shodlo Zastupitelstvo města Mikulov. Rámcově pokrývá problematiku, včetně služeb pro skupinu „Rodina, děti a mládež“. V oblasti sociálních služeb Mikulov spolupracuje především s Oblastní charitou Břeclav. Taktéž se o některé služby dělí se sousedním ORP Pohořelice (např. Poradna pro rodinu, manželství a mezilidské vztahy, Biliculum z.ú.). Na Mikulovsku dále realizují svoji činnost pro ohrožené děti a jejich rodiny např. IQ Roma servis nebo K-centrum Břeclav.

Některé služby nejsou pro ohrožené děti a jejich rodiny dostupné přímo v ORP, proto klienti dojíždí nejčastěji do Břeclavi, případně i do Brna, přičemž vzdálenost služeb může mít negativní dopad na vyhledání služby. Dojezdnost do Břeclavi hromadnou dopravou trvá z ORP přibližně půl až tři čtvrtě hodiny, do Brna pak autobusovou dopravou hodinu. V terénu se ukázalo, že míra povědomí o jednotlivých službách mimo ORP je tím nižší, čím větší je vzdálenost služby od ORP.

Na území najdeme celkem 15 mateřských škol (včetně detašovaných pracovišť), 10 základních škol, 1 gymnázium (sloučené se středním odborným učilištěm), 1 základní školu speciální a 1 základní uměleckou školu. Největší počet základních a mateřských škol se nachází ve městě Mikulov.

Působí zde řada organizací z oblasti kultury, sportu, zájmové činnosti a volnočasových aktivit a zároveň probíhá značné množství společenských akcí v jednotlivých obcích, zejména pak v Mikulově. Pro děti a mládež je v této lokalitě realizováno mnoho zájmových, avšak placených volnočasových aktivit.

Průběh mapování potřeb a síťování

Síťování bylo v lokalitě zahájeno v říjnu 2016 a nadále zde probíhá. Hlavní mapování potřeb aktérů sítě služeb probíhalo od listopadu 2016 do června 2017 a od dubna 2018 do června 2018; síťářka se průběžně setkávala s pracovníky OSPOD a jinými důležitými aktéry v síti. Z důvodu neobsazené pozice lokálního síťáře bylo síťování v období leden až duben 2018 přerušeno. Současná lokální síťářka zde začala působit v dubnu 2018. Znovu byly s aktéry sítě (zejména s OSPOD) probrány jejich aktuální potřeby a byla upravena strategie síťování. Celkově za účelem mapování uskutečnily síťářky (k termínu vyhotovení dokumentu) 82 osobních setkání s aktéry sítě.

Nejčastěji zmiňované potřeby:

Nejčastěji zmiňované potřeby v první fázi síťování (mapování potřeb uskutečněné původní lokální síťářkou):

- posílení dostupnosti některých psychosociálních služeb – ze strany pracovníků OSPOD i dalších aktérů byla reflektována potřeba posílit především kapacitu terénní formy sociálně aktivizačních služeb pro rodiny s dětmi, které pracují v přirozeném prostředí rodiny
- posílení dostupnosti péče v oblasti psychiatrie a psychologie – potřeba byla reflektována ze strany OSPOD
- užší spolupráce mezi aktéry z řad školských zařízení, výměna profesních zkušeností, sdílení praxe – potřebu vnímali aktéři z řad ZŠ, Dětského domova, Domu dětí a mládeže
- aktéři z řad starostů některých obcí vnímali potřebu větší informovanosti ohledně možností podpory rodin, které se ocitly v exekuci
- vznik nízkoprahového zařízení pro děti a mládež – potřeba reflektována z několika stran různých aktérů (Oblastní Charita Břeclav, IQ Roma servis, sdružení Práh)
- posílení služeb zajišťujících asistovaný styk dítěte s rodičem – potřebu vyjádřil především OSPOD,

Nejčastěji zmiňované potřeby ve druhé fázi síťování (tedy od dubna 2018; z důvodu časové prodlevy byla témata vztažena zejména na potřeby OSPOD):

- získání informací o službách, které nabízí krizovou pomoc – potřeba přehledu o dostupné nabídce krizové pomoci pro klienty OSPOD
- psychologická a psychiatrická péče o děti – ze strany pracovníků OSPOD zaznívala potřeba přehledu o dostupnosti psychologické, psychoterapeutické a psychiatrické péče pro klienty na Mikulovsku
- představení služeb rané péče pro Jihomoravský kraj – zejména možnosti terénní práce pro rodiny s dětmi v jejich přirozeném prostředí
- přehled bezplatného právního poradenství, na které se mohou rodiny v ORP Mikulov obrátit v případě potřeby
- potřeba zajištění sociálně aktivizační služby, která by dojížděla do ohrožených rodin.

Na základě těchto zjištění se lokální síťářka ve své činnosti zaměřuje na tato témata:

- přehled služeb pro ohrožené děti a jejich rodiny – krizová pomoc, služby rané péče
- zjištění kapacity a dostupnosti psychologické, psychoterapeutické a psychiatrické péče pro klienty v ORP Mikulov
- uspořádání setkání poskytovatelů služeb rané péče, pracovníků OSPOD a pediatrů
- mapování bezplatné právní pomoci dostupné pro klienty v ORP Mikulov
- sociálně aktivizační služba pro rodiny s dětmi – zjištění možnosti vzniku této služby v ORP.

Shrnutí ze síťování

1) Navázání kontaktu se službami poskytujícími krizovou pomoc a ranou péči pro Jihomoravský kraj a předání informací vedoucí OSPOD Mikulov

Lokální síťářka navázala spolupráci s lokální síťářkou pro ORP Pohořelice, neboť se potřeby OSPOD v obou ORP překrývaly, a společně kontaktovaly všechna zařízení poskytující krizovou pomoc a služby rané péče pro Jihomoravský kraj.

Pracovníci těchto zařízení byli osloveni a s některými byla sjednána osobní schůzka. Poté byla vytvořena přehledná tabulka s podrobnými informacemi o službách, která byla předána vedoucím OSPOD. Informace o těchto službách je potřeba šířit mezi širokou veřejnost v daném ORP, aby o těchto možnostech věděli a byli o nich informováni, přestože jsou služby krizového centra ve velké vzdálenosti od ORP (Brno). Pro krizové situace je však dobré o bezplatných službách bez objednání vědět. Služby rané péče na druhou stranu nabízí terénní formu pomoci a jsou ochotné do ORP Mikulov zajet a potřebným rodinám pomoci. V rámci síťování byly kontakty a informace předány sociálním pracovníkům OSPOD, kteří je mohou dál volně šířit mezi klienty. K dispozici jsou také letáčky, které mají organizace pro účely své propagace. Ty byly umístěny na místa, kde se mohou objevovat ohrožené děti a jejich rodiny, tedy zejména do ordinací praktických lékařů, na Městský úřad Mikulov a do některých školských zařízení.

2) Získání informací o dostupnosti a kapacitě psychologické, psychoterapeutické a psychiatrické péče

Pracovníci OSPOD vyjádřili potřebu mít přehledné informace o službách psychologů, psychoterapeutů a psychiatrů, kteří jsou dostupní pro klienty v ORP Mikulov. Uvedli také informace, které v seznamu považují za důležité – například pracovní dobu daného odborníka či jeho aktuální kapacitu a kontakt.

Vzhledem k tomu, že ORP Mikulov je silně navázána a službami propojena s okolními ORP (zejména Pohořelice a Břeclav), navázala lokální síťářka spolupráci také se síťářkou působící v ORP Pohořelice. Jednotliví odborníci byli osloveni (e-mailem, telefonicky), případně s nimi byla sjednaná schůzka, a na základě všech dostupných informací byl vytvořen seznam služeb a po konzultaci byl předán vedoucím OSPOD. Seznam je vytvořen tak, aby byl i nadále otevřeným dokumentem a aby bylo možné přidávat další aktuální informace.

3) Společné setkání zástupců služeb rané péče a pediatrií s pracovníky OSPOD

Uspořádání společného setkání těchto aktérů probíhá ve spolupráci s lokální síťářkou pro Pohořelice (vzhledem ke společně stanovené strategii síťování a blízkosti obou ORP). Síťářka zjistila, jaké služby rané péče působí v dané lokalitě a za účelem osobních schůzek kontaktovala jejich zástupce těchto služeb. Schůzky probíhaly v termínu květen - červenec 2017, pracovníci služeb možnou spolupráci a představení služeb uvítali (jsou však časově velmi vytíženi a tak je třeba možné akce plánovat s časovým předstihem).

Možnost společného setkání byla také probrána s vedoucími OSPOD Mikulov a Pohořelice, bylo dohodnuto, že toto setkání proběhne na Městském úřadě v Mikulově. Termín je stanoven na polovinu měsíce listopadu 2018. Všichni zúčastnění by také uvítali účast ze strany obvodních/odborných lékařů, síťářka proto kontaktovala tyto odborníky s cílem motivovat je pro spolupráci.

4) Mapování bezplatné právní pomoci dostupné pro klienty v ORP Mikulov

Po domluvě s vedoucí OSPOD v Mikulově byly lokální síťářkou vyhledány kontakty na bezplatné právní poradenství, na které se mohou klienti v ORP Mikulov obrátit (ať už osobně, tak také telefonicky či e-mailem). Kontakty by měly sloužit těm, kteří tyto služby potřebují a nemají dostatek financí právní služby zaplatit.

5) Předání informace ohledně potřebnosti služby SAS v daném ORP na krajskou úroveň

V ORP Mikulov byla opakovaně zmiňována potřeba přítomnosti sociálně aktivizační služby pro rodiny s dětmi, která by dojížděla do přirozeného prostředí rodiny. Tato potřeba byla vnímána jako významná také v dalších ORP, v rámci okresu Brno-venkov (např. ORP Šlapanice, ORP Pohořelice). V září 2018 byla tedy dohodnuta schůzka na krajském úřadě - v rámci poradního sboru pro účely sociálně-právní ochrany dětí zřízeného hejtmánem Jihomoravského kraje, kde v zastoupení projektu lokálního síťování předaly krajská síťářka a lokální síťářka za ORP Kuřim poznatky z terénu ohledně pokrytí služeb SAS v okrese Brno-venkov. Před samotnou schůzkou komunikovala lokální síťářka s vedoucí OSPOD ohledně vyjasnění si dalších podrobností, důležité bylo vymezit, jaká potřeba se skrývá za tématem chybějící SAS. Síťářka bude nadále sledovat vývoj a předávat informace vedoucí OSPOD.

Potřeby dítěte (a jeho rodiny) a úrovně podpory

Níže uvedený popis odpovídá horizontální úrovni sítě služeb, tedy jednotlivým potřebám dětí, a vertikální úrovni sítě, tedy jednotlivým úrovním podpory dítěte (podrobně viz obrázek č. 1: Úrovně podpory dítěte a rodiny z hlediska jejich potřeb). Potřeby dětí byly odvozeny ze strukturovaného vyhodnocování situace dítěte a rodiny dle zákona č. 359/1999 Sb., o SPOD.

Potřeby dítěte

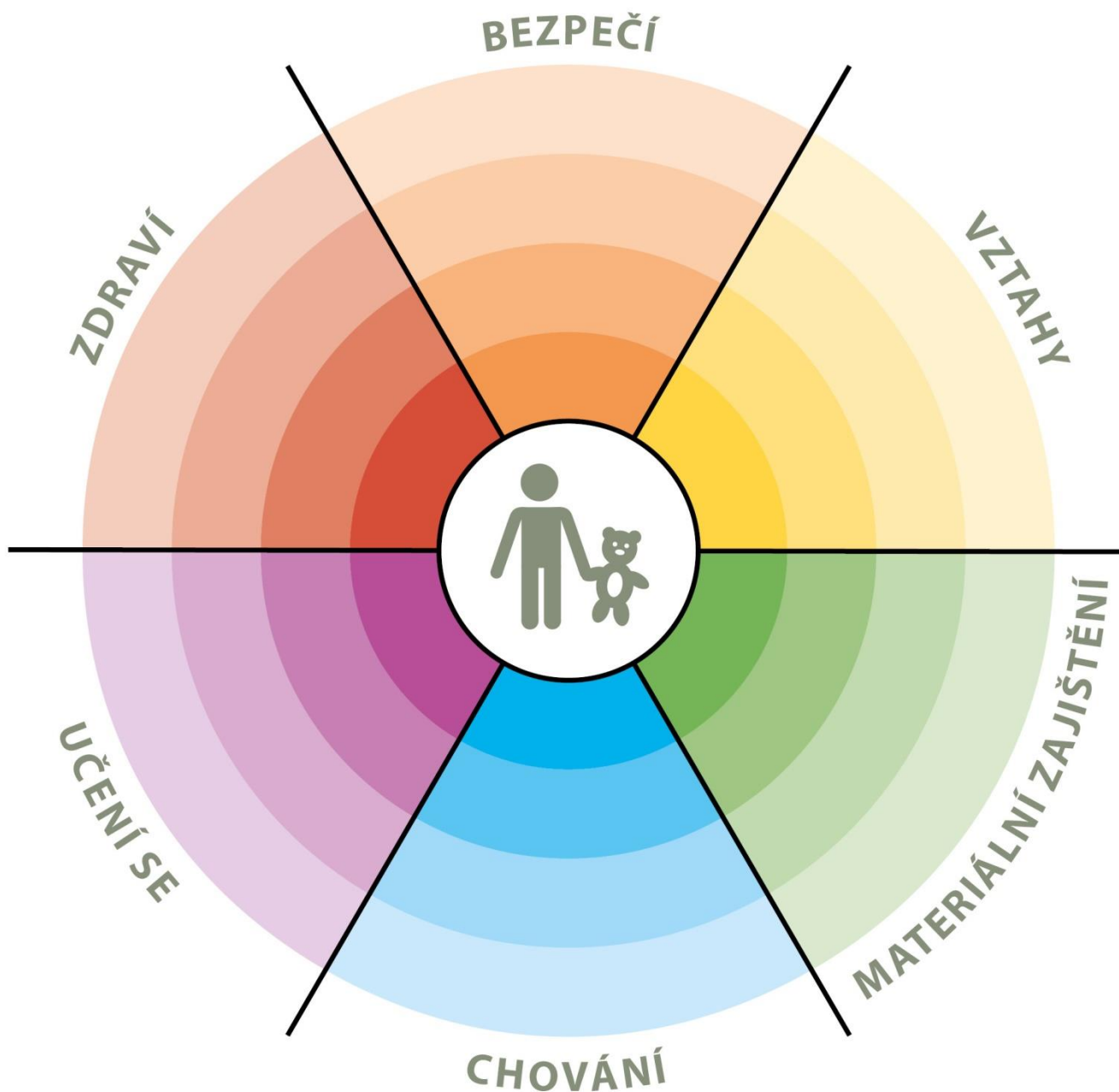
- **Vztahy:** potřeba rozumět vztahům k blízkým osobám, potřeba stabilních a bezpečných vazeb, vrstevnických vztahů, pozitivního vztahu k sobě samému apod.
- **Bezpečí:** potřeba bezpečného prostředí (prostředí rodiny i komunity), subjektivního pocitu bezpečí, životní stability, srozumitelnosti okolního světa, rozvoje kompetencí k rozpoznání nebezpečí apod.
- **Zdraví:** potřeba celkové duševní a tělesné pohody, dobrá péče o zdravotní stav dítěte, vztah k vlastnímu zdraví, podmínky pro zdravý vývoj apod.
- **Učení se:** potřeba poznávání okolního světa, porozumění událostem, nabývání zkušeností, motivace k učení a poznávání, rozvoj zvědavosti a sebepoznání apod.
- **Chování:** potřeba poznávat hranice, učit se normám, rozumět vlastnímu chování, mít respekt k ostatním apod.
- **Materiální zajištění:** potřeba zajištění základních životních potřeb tak, aby byl umožněn zdravý vývoj dítěte, přiměřená výživa, odpovídající vybavení včetně školních nebo zdravotních pomůcek apod.

Aktéři podpory dítěte a rodiny

- **Aktéři přímé podpory dítěte:** služby a další podpůrné aktivity směřující přímo k dítěti na bázi individuálního přístupu, zároveň jde o služby umožňující přímý přístup dítěte (dítě samo se může na poskytovatele služby obrátit), zaměření na dítě je odvozeno z Úmluvy o právech dítěte a zákona o SPOD, které připouštějí možnost ochrany dítěte v situacích, kdy dojde k narušení vztahu mezi dítětem a rodičem.
- **Aktéři přímé podpory rodiny:** služby a další podpůrné aktivity směřující k podpoře rodiny tak, aby byla schopna naplnit ochrannou a podpůrnou roli vůči dítěti, tedy služby posilující kompetence rodičů, podpora zahrnuje vždy zároveň dítě i rodiče.
- **Aktéři širší podpory:** jedná se o služby a další podpůrné aktivity, jejichž primárním účelem není poskytování specifické podpory rodinám a dětem, rodiny a děti spadají do cílové skupiny poskytovatelů těchto služeb, přitom je podstatné, zda si aktéři jsou své role vědomi a naplňují ji.
- **Podpora v rámci komunity:** komunita je pojímána jako významný zdroj podpory. Zdroje obce a lokality je důležité popsat a provázat s potřebami rodin a dětí, komunitní zdroje jsou považovány za rozsáhlý, ale doposud málo využitý potenciál podpory dětí a rodin.

Obrázek č. 1

ÚROVNĚ PODPORY DÍTĚTE A RODINY Z HLEDISKA JEJICH POTŘEB



Úrovně podpory:

- aktéři přímé podpory dítěte
- aktéři přímé podpory rodiny
- aktéři širší podpory
- podpora v rámci komunity

Optimální a reálná síť služeb reagující na potřeby dětí (a jejich rodin) na úrovni obcí s rozšířenou působností

Model sítě služeb na území ORP je pro účely projektu definován tak, že se **jedná o výčet aktérů, kteří v dané lokalitě přispívají k naplnění potřeb dětí**, tedy tvoří podpůrnou síť pro rodiny s dětmi s působností na území konkrétního ORP, včetně služeb nadregionálních. **Výčet aktérů je odvozen od otázky:**

„Kdo a jak je schopen naplnit potřeby dětí a rodin žijících v tomto regionu?“

Jak chápeme optimální a reálnou síť služeb?

Optimální síť služeb je modelovou, žádoucí podobou sítě, reálná síť služeb je zjištěným obrazem sítě aktérů v dané lokalitě (regionu). Porovnáním modelu a reálné místní sítě je možné zjistit, jaké služby je třeba v lokalitě dále rozvíjet.

Optimální síť služeb

Model **optimální sítě služeb** je výčtem možných aktérů, kteří jsou relevantní k naplnění jednotlivých potřeb dětí na všech čtyřech úrovních podpory². Model nastiňuje, jak by síť měla vypadat, aby z ní žádná rodina „nevypadla“ a děti v lokalitě mohly žít v bezpečí ve vlastních rodinách. To je cílový stav i z hlediska transformace systému péče o ohrožené děti a rodiny. Z hlediska samosprávy jde o zajištění kvality života rodin v území, které spravují.

Aktéři přitom nejsou vymezeni svou rezortní příslušností, **ale rozsahem aktivit, které ve prospěch dětí vykonávají nebo by vykonávat mohli**. V praxi jsou aktivity aktérů v mnoha případech nastaveny spíše zvykově³ a nejsou využívány v plném rozsahu, případně nejsou využívány alternativně. Využití kapacit stávajících aktérů v lokalitě v maximálním možném rozsahu je přitom vysoce efektivním způsobem pokrytí potřeb dětí a rodin. Model optimální sítě **není a ani nemůže být vyčerpávajícím výčtem aktérů**. Je to způsobeno jednak odlišnou podobou jednotlivých lokalit a jejich potřeb, jednak širokou škálou služeb pro děti a rodiny. Model optimální sítě služeb má inspirativní (vzorový) charakter. Popis rolí aktérů sítě naleznete v příloze dokumentu.

Model optimální sítě jako inspirace pro tvorbu sítě

Model optimální sítě služeb je **v první řadě inspirací pro to, jakým způsobem je možné uvažovat o potřebách dětí a možnostech jejich naplnění**. Zároveň otevírá širší, někdy netradiční náhled na jednotlivé aktéry a rozsah jejich činnosti.

Reálná síť služeb

Reálná síť služeb na území ORP je výčtem aktérů, kteří skutečně pokrývají potřeby v místě žijících dětí a rodin. Není přitom podstatné, zda je aktér přítomen přímo v lokalitě, nebo je pro děti a rodiny služba dostupná z jiného ORP či kraje.

Reálná síť služeb má **odlišnou podobu v každé lokalitě**, kdy kromě v místě působících aktérů odráží též specifické potřeby dětí a rodin dané především podmínkami lokality.

² Viz obrázek č. 1: Úrovně podpory dítěte a rodiny z hlediska jejich potřeb.

³ Činnost aktérů podpůrné sítě pro děti a rodiny je vymezena v první řadě příslušnými zákony, nicméně je žádoucí zamýšlet se nad hranicemi jejich kompetencí – co všechno by každý aktér mohl dělat, včetně rezortních přesahů a aktivního zapojení do případové práce.

Síť služeb v každé lokalitě by měla zahrnovat zejména služby preventivního charakteru, služby vzájemně propojené a navazující a zároveň by měla být dostatečně pružná tak, aby reagovala na měnící se potřeby dětí a rodin.

Analýza reálné sítě služeb a návrh její optimální podoby

Analýza reálné sítě služeb zahrnuje přehled aktérů místní sítě – jsou zde zachyceni dostupní aktéři ve všech rolích, v nichž mohou působit, a reagovat tak na potřeby dětí v různých oblastech (vztahy, bezpečí, zdraví, učení se, chování a materiální zajištění) – podrobně viz tabulka č. 1. Reálná síť odráží výstupy mapování provedeného lokálním síťářem a výstupy spolupráce s místními aktéry. Aktéři jsou v tabulce uvedeni typologicky dle subjektu či typu služby. Míra podrobnosti popisu aktérů závisí na velikosti lokality a počtu aktérů.

Kde je prostor pro rozvoj sítě – návrhová část

Reálnou síť služeb zjištěnou v rámci lokality síťáři porovnávali s modelem optimální sítě služeb a s rozsahem potřeb dětí a rodin v lokalitě. Byly tak zjištěny:

- potřeby, které jsou naplněny dostatečně;
- potřeby, které nejsou naplněny vůbec, protože příslušní aktéři nejsou v lokalitě dostupní (nevyplněná, bílá místa v tabulce);
- potřeby, které nejsou naplněny dostatečně z důvodu kapacity, dostupnosti, zacílení služby apod. (aktéři označeni barevně – **oranžovou barvou**); jedná se o oblast dalšího možného rozvoje.

Podrobnější popis a zhodnocení sítě k jednotlivým oblastem potřeb (např. vztahy, bezpečí, zdraví a další) najdete v komentáři k tabulce sítě služeb. Obsahem jsou i doporučení pro rozvoj místní sítě v jednotlivých oblastech.

Jak může být analýza reálné sítě služeb využita?

Analýza bude sloužit představitelům samospráv, poskytovatelům služeb a jejich klientům, donátorům nebo dalším osobám a organizacím, kteří mohou podpořit rozvoj potřebných služeb. Na základě zjištění popsanych analýzou reálné sítě služeb mohou uplatňovat požadavky na další rozvoj sítě (např. v rámci projektových žádostí, komunitních plánů, dotačních programů apod., kdy analýza reálné sítě služeb slouží jako relevantní podklad prokazující podrobné nadrezortní zmapování dostupných služeb).

OPTIMÁLNÍ SÍŤ SLUŽEB PRO DĚTI A JEJICH RODINY

Obrázek č. 2

		ÚROVNĚ PODPORY			
		aktéři přímé podpory dítěte	aktéři přímé podpory rodiny	aktéři širší podpory	podpora v rámci komunity
POTŘEBY DÍTĚTE	VZTAHY žít v bezpečném vztahu k sobě, k rodině a komunitě, být přijímán	<ul style="list-style-type: none"> psycholog, psychiatr svěpomocná skupina nizkoprahové zařízení pro děti a mládež (NZDM), terénní pracovník metodik primární prevence, školní metodik prevence programy pro třídní kolektivy inkluzivní programy školní psycholog výchovný poradce učitel, vychovatel služby náhradní rodinné péče (např. kontakt s rodinou) sociální pracovník pobytového zařízení sociálně-aktivizační služba pro rodiny s dětmi (SAS) krizové centrum orgán sociálně-právní ochrany dětí (OSPOD) 	<ul style="list-style-type: none"> rodinné centrum rodinná poradna rodinné konference mediace SAS NZDM OSPOD 	<ul style="list-style-type: none"> volnočasové aktivity (sport, skaut, umělecké kroužky) intervenční centrum poradna pro oběti trestných činů 	<ul style="list-style-type: none"> komunitní centrum komunitní akce zázemi pro setkávání sousedské spolky svěpomocné skupiny
	BEZPEČÍ žít v bezpečí a stabilitě	<ul style="list-style-type: none"> NZDM, terénní pracovník kontaktní centrum, terénní program pro uživatele návykových látek volnočasové aktivity krizové centrum linka bezpečí škola, školní poradenské pracoviště (SPP) peer program komunitní centrum středisko výchovné péče (SVP) - ambulantní zařízení pro děti vyžadující okamžitou pomoc (ZDVOP) lékař učitel Policie ČR, městská policie, asistent prevence kriminality OSPOD 	<ul style="list-style-type: none"> SAS NZDM, terénní pracovník asistent prevence kriminality krizová linka pro rodiče osvěta programy primární prevence rodinné centrum rodinná poradna rodinné konference intervenční centrum rodičovská skupina kontaktní centrum, terénní program pro uživatele návykových látek krizová respitní péče program podpory sousedství OSPOD 	<ul style="list-style-type: none"> Policie ČR, městská policie, asistent prevence kriminality sociální pracovník na obci poradna pro oběti trestných činů starosta, samospráva soud specialista na prevenci na úrovni obce nebo kraje integrováný záchranný systém 	<ul style="list-style-type: none"> dny sousedství prevenční akce v obci osvěta bezpečná hřiště, prostor pro volnočasové aktivity
	ZDRAVÍ vyvrstát v celkové tělesné a duševní pohodě	<ul style="list-style-type: none"> pediatri, pediatrická sestra pečovatelská služba raná péče školní programy podpory zdraví NZDM, terénní pracovník kontaktní centrum, terénní program pro uživatele návykových látek dětský psychiatr, psycholog školní psycholog dětský terapeut OSPOD 	<ul style="list-style-type: none"> SAS raná péče kontaktní centrum, terénní program pro uživatele návykových látek domační sestra psychiatri, psycholog pro dospělé respitní služba rodinná terapie OSPOD 	<ul style="list-style-type: none"> nemocnice – dětské oddělení pohotovost specialisté – např. dětská chirurgie, ORL, apod. poradna pro závislosti (AT poradna) ozdravná léčebna 	<ul style="list-style-type: none"> prevenční akce na podporu zdraví osvěta dotace obce/kraje na akce na podporu zdraví (vitaminy, ovoce) nebo zlepšování životního prostředí podpora sportu (zázemi)
	UČENÍ SE rozvíjet svůj potenciál, mít radost z poznávání a učení	<ul style="list-style-type: none"> škola sociální pedagog, školský sociální pracovník výchovný poradce pracovník primární prevence NZDM, terénní pracovník volnočasové aktivity pedagogicko-psychologická poradna (PPP) SVP lékař podpora školní přípravy (doučování) asistent pedagoga OSPOD 	<ul style="list-style-type: none"> PPP, SVP SAS rodinné centrum (výchova, učení) sociální pedagog, školský sociální pracovník školní psycholog výchovný poradce etoped, psycholog OSPOD 	<ul style="list-style-type: none"> SPP dům dětí a mládeže (DDM) škola (přesah do komunity) SVP 	<ul style="list-style-type: none"> zázemi pro vzdělávání (knihovny, prostory pro kroužky, poznávací stezky) ocenění vzdělávání (učitelé, žáci, vědci) kulturní akce zahraniční spolupráce dotace obce na pomůcky, dojíždění (do školy)
	CHOVÁNÍ znát hranice, dostat povzbuzení, učit se respektu k sobě i ostatním	<ul style="list-style-type: none"> peer program škola (práce s konkrétním dítětem) asistent pedagoga odborná poradenská pomoc (psycholog, etoped, psychiatr) resocializační program SVP pobytová služba (krátkodobá) probační a mediační služba (PMS) OSPOD 	<ul style="list-style-type: none"> škola (poradenství, spolupráce s rodiči) SAS NZDM - rodičovské skupiny SVP (poradenské/ambulantní služby) asistované kontakty a předávání OSPOD 	<ul style="list-style-type: none"> škola (klíma, práce s kolektivy, apod.) volnočasové aktivity zaměřené na posilování zdravých vztahů (skaut, Sokol, sport) církev PMS, resocializační program krizový pobyt 	<ul style="list-style-type: none"> sousedské a komunitní akce BESIP
	MATERIÁLNÍ ZAJIŠTĚNÍ mít zajištěny základní potřeby, nemít hlad, mít dobré zázemí	<ul style="list-style-type: none"> rodinné centrum krizové centrum materiální a potravinová pomoc dům na půl cesty ZDVOP pobytová služba OSPOD 	<ul style="list-style-type: none"> občanská poradna dluhová poradna sociální pracovník obce SAS sociální rehabilitace materiální a potravinová pomoc právní pomoc azylové bydlení sociální bydlení nadace a nadační fondy OSPOD 	<ul style="list-style-type: none"> úřad práce bytová koncepce města komunitní akce zázemi pro setkávání 	<ul style="list-style-type: none"> program obědy do škol pracovní příležitosti obce

Analýza reálné sítě služeb a návrh její optimální podoby v ORP Mikulov

Tabulka č. 1

		ÚROVNĚ PODPORY			
		aktéři přímé podpory dítěte	aktéři přímé podpory rodiny	aktéři širší podpory	podpora v rámci komunity
POTŘEBY DÍTĚTE	<p>VZTAHY</p> <p>žít v bezpečném vztahu k sobě, k rodině a komunitě, být přijímán</p>	<ul style="list-style-type: none"> psycholog sociálně aktivizační služba pro rodiny s dětmi (SAS) raná péče školní metodik prevence programy pro třídní kolektivy školní psycholog služby doprovázejících organizací pro náhradní rodinnou péči SVP Znojmo OSPOD DDM Mikulov 	<ul style="list-style-type: none"> Poradna pro manželství, rodinu a mezilidské vztahy SAS raná péče OSPOD PMS rodičovská linka důvěry krizové centrum služby nabízející asistovaný kontakt 	<ul style="list-style-type: none"> volnočasové aktivity (skaut, sport, umělecké kroužky) doprovázející organizace pro NRP probační a mediační služba Břeclav koordinátor rodinné politiky (Mgr. Souchopová) 	<ul style="list-style-type: none"> komunitní akce zázemí pro setkávání (kino, amfiteátr, kulturní zařízení v obcích) Klub dětí a maminek Mikulov Komise SPOD
	<p>BEZPEČÍ</p> <p>žít v bezpečí a stabilitě</p>	<ul style="list-style-type: none"> raná péče DD Mikulov ZDVOP Znojmo K-centrum Břeclav lékař psychiatri psycholog učitel městská policie OSPOD linka důvěry/Linka bezpečí krizové centrum 	<ul style="list-style-type: none"> Domov sv. Agáty Břeclav Azylový dům Břeclav Spondea o.p.s. OSPOD K-centrum Břeclav psychiatri psycholog SAS Stonožka (Biliculum z.ú.) krizové centrum 	<ul style="list-style-type: none"> městská policie Policie ČR Komise pro prevenci kriminality a bezpečnosti integrováný záchranný systém poradna pro oběti trestných činů probační a mediační služba linka důvěry 	<ul style="list-style-type: none"> bezpečná hřiště prostor pro volnočasové aktivity Komise sociální a bytová Komise pro prevenci kriminality
	<p>ZDRAVÍ</p> <p>vyrůstat v celkové tělesné a duševní pohodě</p>	<ul style="list-style-type: none"> pediatr raná péče dětský psychiatri psycholog OSPOD K-centrum Břeclav DC Mikulov Biliculum o.s. Terénní tým Práh jižní Morava (Břeclavsko) 	<ul style="list-style-type: none"> K-centrum psychiatri psycholog pro dospělé OSPOD Poradna pro manželství, rodinu a mezilidské vztahy Biliculum z.ú. 	<ul style="list-style-type: none"> nemocnice pediatr dětský psychiatri pohotovost Svaz tělesně postižených Břeclav 	<ul style="list-style-type: none"> projekt Ovoce a zelenina do škol projekt Mléko do škol preventivní akce na podporu zdraví sportovní volnočasové kroužky Komise pro sport a volný čas

<p>UČENÍ SE</p> <p>rozvíjet svůj potenciál, mít radost z poznávání a učení</p>	<ul style="list-style-type: none"> škola výchovný poradce ŠPP – školní poradenské pracoviště při ZŠ Mikulov školní psycholog pedagogicko-psychologická poradna OSPOD 	<ul style="list-style-type: none"> školní psycholog výchovný poradce ŠPP OSPOD Pedagogicko-psychologická poradna 	<ul style="list-style-type: none"> Komise SPOD Komise školská 	<ul style="list-style-type: none"> Komise SPOD Městská knihovna Mikulov zázemí pro vzdělávání kulturní akce bezplatné doučování
<p>CHOVÁNÍ</p> <p>znát hranice, dostat povzbuzení, učit se respektu k sobě i ostatním</p>	<ul style="list-style-type: none"> škola (metodik prevence, výchovný poradce, asistent pedagoga, školní psycholog) PPP Mikulov probační a mediační služba (PMS Břeclav) OSPOD SVP Znojmo NZDM 	<ul style="list-style-type: none"> SVP OSPOD PPP PMS 	<ul style="list-style-type: none"> SVP Znojmo NZDM 	<ul style="list-style-type: none"> BESIP volnočasové aktivity – kroužky, zájmové činnosti Den země Den ETIKETY CEV – Český svaz ochránců přírody
<p>MATERIÁLNÍ ZAJIŠTĚNÍ</p> <p>mít zajištěny základní potřeby, nemít hlad, mít dobré zázemí</p>	<ul style="list-style-type: none"> Materiální a potravinová pomoc OSPOD ZDVOP Znojmo Oblastní charita Břeclav 	<ul style="list-style-type: none"> Občanská poradna Charita Břeclav Azylový dům Břeclav materiální a potravinová pomoc azylové bydlení sociální bydlení OSPOD 	<ul style="list-style-type: none"> úřad práce Mikulov – pracovní příležitosti DDM Mikulov ZDVOP Dětské centrum Znojmo 	<ul style="list-style-type: none"> program obědy do škol Tříkrálová sbírka - farní společenství Programy obědy do škol

Komentář k tabulce sítě služeb a naplňování potřeb dětí (a jejich rodin) v ORP Mikulov a návrh k optimalizaci sítě

ORP Mikulov se nachází asi 50 kilometrů od krajského města Brna, kde je bohatá síť sociálních služeb, které jsou však z časových a dalších důvodů spojených s cestováním zejména pro děti a dospívající špatně dostupné. Jen některé služby se sídlem v Brně jsou ochotny do lokality dojíždět a nabízet terénní práci přímo v rodině. Klienti se tak často obracejí na organizace v ORP Břeclav, případně i v dalších sousedních ORP.

Kapacita psychiatrických a psychologických služeb v lokalitě nepokrývá poptávku. O to více je nutné, aby síť odborníků poskytující tyto služby byla přehledná a aby o ní jednotliví aktéři, kteří na území působí, věděli a mohli dětem i jejich rodinám předat kontakty na nejbližší možnou pomoc.

V ORP nejsou zastoupeny některé sociální služby, které by podporovaly rodiny s dětmi v jejich přirozeném prostředí. V současné době je vznik sociálně aktivizační služby (SAS) v jednání.

Pro děti ohrožené sociálním vyloučením by bylo žádoucí, aby měly kde smysluplně trávit čas. V lokalitě zcela chybí nízkoprahové zařízení pro děti a mladistvé, které by zajišťovalo naplňování potřeb v oblasti výchovy, vzdělávání, bezpečí i v oblasti sociálních potřeb a podpořilo by prevenci vzniku nežádoucích jevů.

VZTAHY – žít v bezpečném vztahu k sobě, k rodině a komunitě, být přijímán

Na potřeby v oblasti vztahů reaguje v ORP několik aktérů, především v nabídce psychologické pomoci – např. Poradna pro manželství, rodinu a mezilidské vztahy, která funguje přímo v Mikulově na Městském úřadě. Působí zde psycholog PhDr. Milan Trávníček. Poradna je dostupná pro děti i dospělé jeden den v týdnu (vždy ve čtvrtek od 8 do 16 hod.). Jako školní psycholožka zde také působí Mgr. Kateřina Kuncová na ZŠ v Mikulově.

Lokalita obecně nabízí pro rozvoj vztahů dostatek kroužků, zájmových spolků a disponuje i dostatečným zázemím pro společná setkávání. Přímou v Mikulově najdeme například Klub dětí a maminek, kde se mohou maminky se svými dětmi potkávat a pořádat nejrůznější akce.

Důležité jsou pro naplnění potřeb v této oblasti také doprovázející organizace pro náhradní rodinnou péči, které jsou v přímém kontaktu s náhradními rodinami. OSPOD nejčastěji doporučuje klientům organizaci Trialog, která zajišťuje doprovázení a také vzdělávání pěstounů přímo v Mikulově. Přirozeně se ale klienti mohou obrátit i na jiné organizace, které v kraji působí a doprovázení i vzdělávání náhradním rodičům nabízí.

Mezi podpůrné služby pro rodiny s dětmi lze zařadit i poskytovatele služeb rané péče (pro Jihomoravský kraj zde aktuálně působí 5 poskytovatelů), kteří dojíždí do rodin a pomáhají jim situaci péče o dítě s handicapem lépe zvládat.

Prostor pro rozvoj sítě:

Pro rodiny, které jsou ohroženy sociálním vyloučením, zde chybí sociálně aktivizační služba pro rodiny s dětmi (SAS), která by motivovala a aktivizovala rodiny ke změně v tíživém období a byla by pro ně oporou – zejména pak terénní formou.

Sociální pracovníci uvádějí i potřebu zajištění asistovaného kontaktu a předání dítěte, jež v současné době pokrývají organizace z Brna, kde je asistovaný kontakt nabízen jen ambulantní formou přímo v organizaci, což znamená velkou dojezdovou vzdálenost pro klienty i dítě (cesta autobusovou dopravou trvá okolo hodiny).

Také je zde prostor pro rozvoj psychologické sítě služeb, neboť nabídka nestačí pokrývat poptávku, zejména po bezplatných službách, v tomto směru v ORP působí zdarma pouze zmiňovaný PhDr. Milan Trávníček. Jako soukromý subjekt působí v Mikulově Mgr. Kateřina Jónová, která své služby nabízí pro děti i dospělé, ale služby si klienti musí plně hradit. Více služeb v oblasti psychologické a psychiatrické pomoci je v sousedním ORP Břeclav, pro klienty z Mikulovska to však znamená opět určitou překážku, kterou je dojezdová vzdálenost přibližně tři čtvrtě hodiny veřejnou dopravou.

BEZPEČÍ – žít v bezpečí a stabilitě

Bezpečí v lokalitě zajišťuje jak městská policie, tak Policie ČR. Vedle toho nabízí své služby pro okres Břeclav i K-centrum nebo terénní služby organizace Práh jižní Morava. Nezastupitelnou roli zde hraje i orgán sociálně-právní ochrany dětí (OSPOD), který sídlí na Městském úřadě v Mikulově. Pokud je potřeba zajistit dítěti bezpečí mimo původní rodinu, přímo v Mikulově najdeme Domov pro děti a mladistvé (DDM), dále pak Dětské centrum (ZDVOP) ve Znojmě či chráněné bydlení Srdce v domě v Klentnici. Důležité je zmínit také širokou nabídku služeb linek důvěry, které působí na úrovni kraje nebo mají celostátní působnost (pro děti například bezplatná Linka bezpečí).

Prostor pro rozvoj sítě:

V ORP je malé povědomí o službách krizových center, které jsou pro klienty z celého území Jihomoravského kraje. Nejbližší krizové centrum se však nachází v Brně, což pro klienty z ORP Mikulov může představovat bariéru ve vyhledání takové pomoci, která zajišťuje psychologickou, případně i psychiatrickou formu ambulantní pomoci.

Co se týká služeb linek důvěry, je zde prostor zvyšovat povědomí o jejich dostupnosti a fungování u dětí ve školách. Na školách lze využít nabídek na vzdělávací programy těchto organizací, které mohou studenty o svých službách více informovat a přiblížit je tak široké veřejnosti.

ZDRAVÍ – vyrůstat v celkové tělesné a duševní pohodě

Nejbližší dětská pohotovost je dostupná v Nemocnici Břeclav, případně ve Fakultní nemocnici v Černých polích v Brně. Lékaři pro děti a mladistvé (MUDr. Milan Poláček a MUDr. Zdeněk Poláček) však uvádí, že jsou ochotni stav dítěte v náhle vzniklých akutních případech s rodiči telefonicky konzultovat. V Mikulově pak najdeme Dům zdraví s.r.o., kde působí řada specialistů – například v oblasti gynekologie, neurologie, chirurgie a jiné, ale také má zde své sídlo praktická lékařka pro dospělé MUDr. Dagmar Horová.

V lokalitě působí již řadu let organizace Biliculum, z.ú., která své služby poskytuje i v sousedních Pohořelicích. Nabízí sociální služby zvyšující kvalitu života lidí s postižením a pomáhá také jejich rodinám – ať už prostřednictvím Denního stacionáře v Mikulově nebo sociálně aktivizační službou Stonožka. Zmínit lze i poskytovatele služeb rané péče, kteří sice sídlí v Brně, ale nabízí pro celý Jihomoravský kraj terénní formu pomoci. Terénní služby pro klienty s duševním onemocněním nabízí i Terénní tým Práh.

V oblasti prevence zdraví je snaha v lokalitě rozvíjet bezpečná dětská hřiště, síť cyklostezek či nejrůznější preventivní programy na školách (např. Ovoce a zelenina do škol, peer programy, apod.).

Prostor pro rozvoj sítě:

Jako bílé místo v síti se jeví nedostatečná kapacita psychiatrů pro děti a mladistvé, což bylo reflektováno z řad více odborníků (OSPOD, psychologů, organizace Práh jižní Morava či ze stran škol). V ORP Mikulov funguje pouze jeden psychiatr pro dospělé, MUDr. Dita Šteflová; klienti se často z důvodu nedostatku kapacity obrací na psychiatry v sousedních ORP (Břeclav, Znojmo, Pohořelice). Zcela zde chybí psychiatr pro děti a mladistvé. V tomto směru je nutná spolupráce s odborníky v blízkém okolí, kteří by tyto služby pro ohrožené děti pokryli.

Současně by bylo vhodné posílit kapacity služeb psychologa pro děti i dospělé, poptávka v lokalitě je zejména po službách hrazených pojišťovnou.

UČENÍ SE – rozvíjet svůj potenciál, mít radost z poznávání a učení

Na území najdeme celkem 15 mateřských škol (včetně detašovaných pracovišť), 10 základních škol, 1 gymnázium (sloučené se středním odborným učilištěm), 1 základní školu speciální a 1 základní uměleckou školu. Největší počet základních a mateřských škol se nachází ve městě Mikulov. Své místo zde má i školní poradenské pracoviště. Současně je pro rodiče s dětmi dostupná také Pedagogicko-psychologická poradna s detašovaným pracovištěm přímo v Mikulově, kterou vede psychologka Mgr. Anna Uhrová. Některé školy mají také své výchovné poradce, metodiky prevence, případně školního psychologa. Spolupráci s PPP si školy i rodiče chválí, Mgr. Uhrová má dostatek klientů, současně jsou služby PPP nízkoprahové, což znamená, že se na ně může obrátit každý, kdo potřebuje. S PPP i školami spolupracuje úzce i OSPOD, který se dle potřeby informuje na konkrétní dítě, spolupráci pracovníci popisují jako vyhovující.

Prostor pro rozvoj sítě:

V lokalitě chybí možnost bezplatného doučování pro sociálně znevýhodněné rodiny, které si nemohou dovolit takové služby financovat. Poptávka po bezplatném doučování by mohla být zprostředkována například formou informačních letáků o nabídce dobrovolnictví mezi studenty SŠ, VŠ a VOŠ (pedagogických či sociálních oborů).

CHOVÁNÍ – znát hranice, dostat povzbuzení, učit se respektu k sobě i ostatním

V oblasti hranic dětí pracují především výchovní poradci, metodici prevence (případně školní psychologové). Rodiče s dětmi mají možnost obrátit se také na již zmiňovanou pedagogicko-psychologickou poradnu. Pokud je potřeba, své služby pro klienty z ORP Mikulov nabízí i nejbližší Středisko výchovné péče (SVP) ve Znojmě. Nejbližší Probační a mediační služba (PMS) se pak nachází v Břeclavi. Ta usiluje o zprostředkování účinného a společensky prospěšného řešení konfliktů, zajišťuje efektivní a důstojný výkon alternativních trestů a opatření. Pro podporu žádoucího chování nabízí školy pro své žáky celou řadu preventivních programů (BESIP, peer programy, přednášky apod.).

Prostor pro rozvoj sítě:

Jako prostor pro rozvoj sítě se v této oblasti jeví navýšení počtu školních psychologů, neboť v celém ORP působí školní psycholog pouze na jedné škole. Služby školních psychologů jsou v dnešní době vítanou pomocí pro děti a jejich rodiče přímo ve škole.

Pro děti na území ORP zcela chybí služby nízkoprahového zařízení pro děti a mládež (NZDM), kde by mohly smysluplně a bezpečně trávit volný čas a také by mohly své případné potíže řešit s přítomnými sociálními pracovníky. Služba NZDM by mohla pomoci snížit kriminalitu a vandalství na území i potencionální rizikové chování dětí a mládežných. Na Mikulovsku je sice široká nabídka volnočasových aktivit, převážná většina z nich je však finančně zpoplatněná. V současné době je nejbližší variantou NZDM v Břeclavi. Vzdálenost však představuje bariéru v podobě nutnosti dojíždění.

Pracovnice OSPOD je reflektována také poptávka po sociálně aktivizační službě, která by pracovala s celou rodinou v jejím přirozeném prostředí a podporovala by ji mimo jiné v procesu výchovy, vzdělávání a aktivizačních činnostech.

MATERIÁLNÍ ZAJIŠTĚNÍ – mít zajištěny základní potřeby, nemít hlad, mít dobré zázemí

V oblasti materiálního zajištění se mohou klienti z ORP Mikulov obracet na úřad práce, Oblastní charitu (OCH) Břeclav, v případě bytové nouze na Azylový dům Břeclav či Domov sv. Agáty v Břeclavi. Město Mikulov disponuje i koncepcí bytové politiky a možnostmi sociálního bydlení. Farní společenství současně pořádají pravidelné sbírky (např. Tříkrálovou sbírku) pro lidi v hmotné nouzi.

Prostor pro rozvoj sítě:

Dříve pro klienty v ORP Mikulov nabízela po určitou dobu bezplatné právní poradenství organizace IQ Roma servis, z.s., a to jeden den v týdnu přímo na Městském úřadě. O poradenství tohoto typu byl zájem. V dnešní době taková možnost pro klienty v ORP není a klienti se musí obracet na nejbližší poradnu (IQ Roma servis) v Břeclavi. Jak již bylo řečeno, ORP Břeclav sice s ORP Mikulov sousedí, ale dopravní spojení není ideální (představuje časovou i finanční zátěž). Pro klienty v hmotné nouzi by bylo přínosem opět obnovit možnost právního poradenství (tedy i dluhového poradenství) přímo v ORP Mikulov. Lze však zvýšit i povědomí o možnostech bezplatného dluhového poradenství, ať už po telefonu či e-mailu; pro širokou veřejnost například formou letáků, či prostřednictvím sociálních pracovníků Odboru sociálních věcí.

Modely spolupráce aktérů sítě

Spolupráce aktérů sítě služeb pro děti a **rodiny je stejně významným předpokladem stability a pevnosti sítě, jako přítomnost aktérů samotných.** Spolupráce a vzájemné vztahy aktérů tvoří pomyslné spojky mezi jednotlivými články sítě. Aktivity aktérů na sebe navazují, a tím jsou efektivnější a cílenější.

Předpokladem funkční spolupráce aktérů v rámci sítě je **dobrá znalost rolí – nejen ostatních aktérů, ale také svých vlastních.** Většině aktérů je připsána základní role (např. role učitele ve vzdělávání dětí), ale je důležité, aby si byli vědomi také svého významu pro naplňování dalších potřeb dětí (např. učitel jako důležitý aktér v oblasti zdraví dětí, bezpečí, chování, vztahů apod.). **Dobře nastavená spolupráce umožní reagovat bezprostředně na měnící se potřeby dítěte a rodiny.**

Spolupráce aktérů v lokalitě může mít mnoho podob, více či méně formálně ukotvených (viz obrázek č. 3: Modely spolupráce aktérů v lokalitě). Žádoucí jsou přitom zejména formy zahrnující větší počet aktérů a fungující na bázi dobrovolné dohody o spolupráci, tedy sledující společný cíl. Ve prospěch dětí ale působí v podstatě jakákoliv forma spolupráce, například i konzultace konkrétního případu.

Modelové schéma spolupráce aktérů jako inspirace a k čemu má sloužit

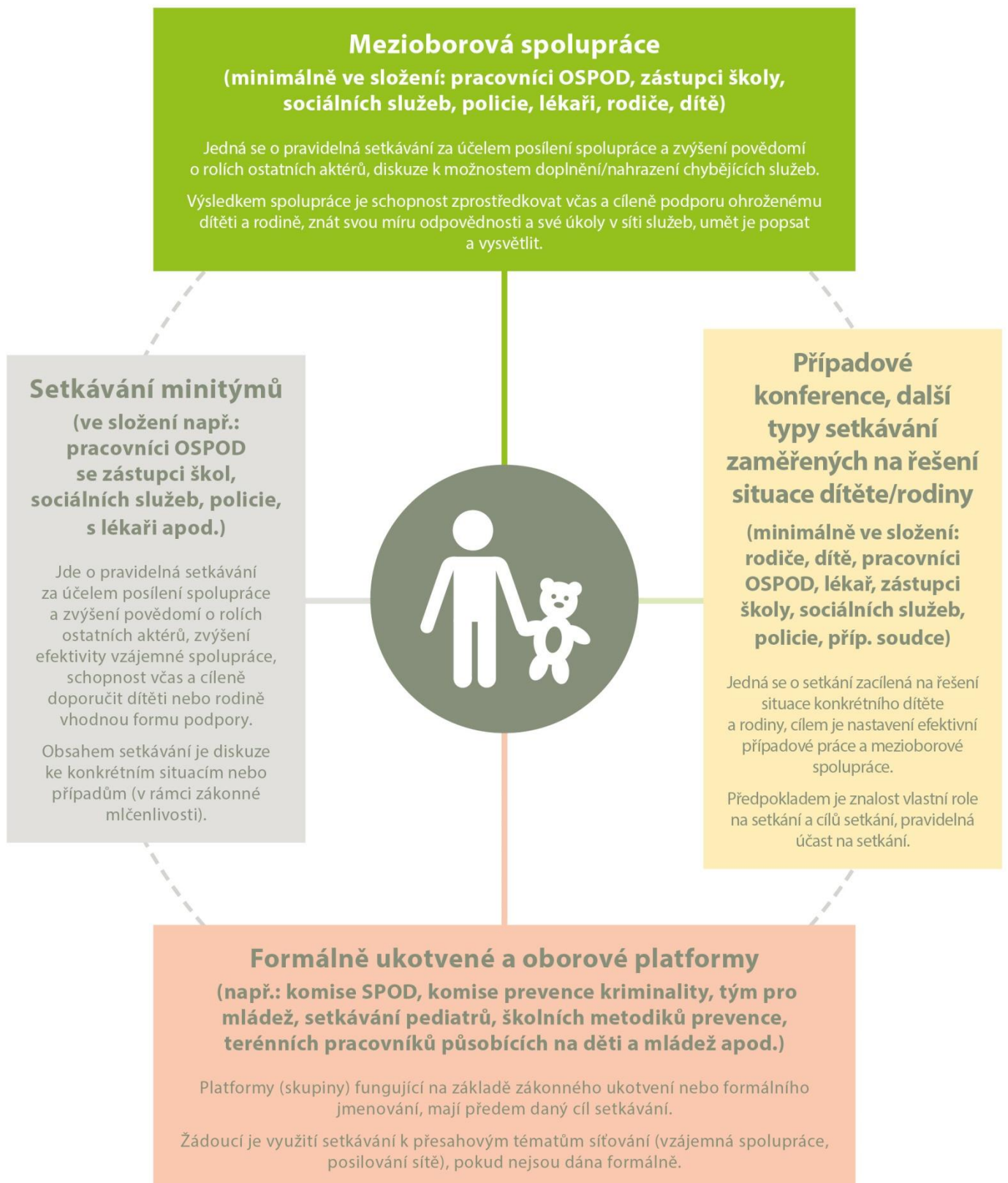
Modelové schéma spolupráce není vyčerpávajícím výčtem všech možných forem spolupráce aktérů, jde o inspirativní schéma, které lze podle potřeby dále doplnit. Tento model má mít jednak význam osvětový v tom smyslu, do jakých forem spolupráce se mohou aktéři zapojovat, jednak poukazuje na další možné, doposud nevyužívané formy, a může tak být podkladem pro další rozvoj spolupráce v lokalitě.

Lokální síťáři na základě provedeného mapování následně zpracovali **model spolupráce aktérů sítě služeb pro děti a rodiny na území konkrétního ORP,** kde do tabulky zachytili výčet existujících místních forem spolupráce (podrobně viz tabulka č. 2).

Popis jednotlivých kategorií schématu „Modely spolupráce aktérů v lokalitě“ (obrázek č. 3)


V obrázku č. 3 najdete vymezení příkladů různých modelů spolupráce aktérů sítě služeb. Mezioborová spolupráce je pro oblast podpory dětí a jejich rodin vnímána jako klíčová platforma (tedy platforma zahrnující co nejširší spektrum aktérů sítě služeb pro děti a jejich rodiny). Nicméně nezastupitelnou úlohu mají jakékoliv jiné, funkční formy setkávání a spolupráce, které se zabývají potřebami dětí a jejich rodin.

MODELY SPOLUPRÁCE AKTÉRŮ NA ÚROVNI OBCÍ S ROZŠÍŘENOU PŮSOBNOSTÍ



Spolupráce aktérů sítě v ORP Mikulov

Tabulka č. 2

	Mezioborová spolupráce	
	Mezioborová setkání pořádaná organizací Práh jižní Morava	
Setkávání minitýmů		Případové konference, další typy setkávání zaměřených na řešení situace dítěte/rodiny
Pravidelná setkávání sociálních pracovníků s pracovníky ÚP Pravidelná setkávání služeb rané péče		Případové konference
	Formálně ukotvené a oborové platformy	
	Pracovní skupiny KPSS Mikulov - pracovní skupina Rodina, děti a mládež Výchovné komise Komise SPOD Komise pro prevenci kriminality a bezpečnosti Komise sociální a bytová Komise školská Školská rada	

Komentář ke spolupráci aktérů sítě v ORP Mikulov

Spolupráce v ORP Mikulov je z velké části ovlivněna aktivitami ORP Břeclav, případně ORP Znojmo a ORP Pohořelice; většina služeb sídlí v jiných městech. Komunikaci s aktéry řeší OSPOD i zástupci jiných organizací ve chvíli, kdy se objeví problém, případně pokud vnímají potřebu se setkat s jasným cílem. Spolupráce je tak často nastavena díky osobním vztahům, ale také v rámci formálního ukotvení.

Mezioborová spolupráce

Pravidelná mezioborová setkávání pořádá organizace Práh jižní Morava, z.ú., která poskytuje dospělým se závažným duševním onemocněním na území Jihomoravského kraje pomoc a podporu při jejich začleňování do běžného života. Lokální síťačka se zúčastnila několika setkání mezioborové a mezirezortní spolupráce v okrese Břeclav, pod které ORP Mikulov spadá. Setkání se účastní například také zástupci různých sociálních služeb, pracovníci veřejné správy, zástupce městské policie, zástupce záchranné služby, ale i lidé s duševním onemocněním, případně jejich blízcí. Tato setkávání vnímá lokální síťačka jako příklad dobré praxe, která funguje a může usnadnit práci nejen odborníkům, kteří vzájemně spolupracují a mohou se poradit, ale pomáhá především těm, kterých se to týká – tedy lidem s duševním onemocněním a jejich blízkým.

Setkávání minitýmů

Sociální pracovníci Odboru sociálních věcí v Mikulově se pravidelně setkávají s pracovníky Úřadu práce Mikulov. Cílem setkání je hledat společná řešení zacílená přímo na konkrétní klienty v hmotné nouzi. Spolupráce je hodnocena oběma stranami pozitivně.

Ve větším měřítku dochází pak k setkávání poskytovatelů služeb rané péče, kteří tuto službu poskytují na území Jihomoravského kraje. Během těchto setkání si poskytovatelé služeb rané péče nastavují spolupráci a dotýkají se aktuálních témat, která společně probírají. Lokální síťačka ve spolupráci se síťačkou pro ORP Pohořelice mapovala jednotlivé poskytovatele služeb rané péče, kteří své služby ve zmíněných ORP nabízí a síťačky s nimi navázaly spolupráci. V současné době jsou na budoucí setkání poskytovatelů služeb rané péče přizvány.

Případové konference, další typy setkávání zaměřených na řešení situace dítěte/rodiny

OSPOD i jiní aktéři sítě jsou v některých případech svolavateli případové konference. Zapojení jednotlivých stran do případové konference se liší případ od případu. V praxi to, dle zapojených aktérů, funguje tak, že se případová konference svolává většinou jako poslední možný krok při řešení obtížné rodinné situace a jednotliví aktéři tak hledají další možné cesty řešení individuálního případu. Zapojeno je i ohrožené dítě a jeho rodina. Nejedná se tedy o pravidelná setkávání, ale setkání dle potřeby a posouzení jednotlivých aktérů, kteří s rodinou pracují.

Případové konference svolává na okrese i zmiňovaná organizace Práh jižní Morava, z.ú., která spatřuje pozitiva v možnosti náhledu na celou situaci více očima na jednom místě za účasti klienta, který se může také zapojit a vyjádřit svůj názor. Případové konference jsou hodnoceny odborníky kladně, i přesto že je někdy složité setkání uspořádat, najít aktivního koordinátora a zajistit financování jednotlivých odborníků.

Formálně ukotvené a oborové platformy

Mezi formálně ukotvené platformy patří komunitní plánování sociálních služeb (KPSS), přičemž komunitní plán je v současné době nastaven na období roku 2016 - 2018. KPSS je tak aktualizováno jednou za 2 až 3 roky a účastní se ho zástupci několika pracovních skupin (mimo jiné i pracovní skupina cílená na „Rodinu, děti a mládež“). Komunitní plánování reaguje na aktuální potřeby lokality a dle toho upravuje minimální síť sociálních služeb,

zohledňuje zároveň možnosti ORP z pohledu financování jednotlivých sociálních služeb. Představitelé všech obcí v ORP jsou o procesu KPSS pravidelně informováni Odborem sociálních věcí Městského úřadu Mikulov. Ze všech obcí se však do posledního procesu KPSS zapojily pouze 3 obce v ORP (Sedlec, Jevišovka a Klentnice) z 16 oslovených.

Dále zde působí platforma „Výchovné komise“, setkávání svolávají dle potřeb školy a účastní se jich zpravidla výchovní poradci, preventisté rizikových jevů, pedagogičtí pracovníci a často také sociální pracovníce OSPOD a zástupce pedagogicko-psychologické poradny – Mgr. Helena Adamusová nebo Mgr. Anna Uhrová. Školy zároveň spolupracují s městskou policií, případně Policií ČR, SPC a mediační službou v Břeclavi. Školy, které mají spolupráci nastavenou, si ji chválí a hodnotí pozitivně.

OSPOD Mikulov také pravidelně svolává komisi SPOD, na které řeší aktuální témata pro prevenci v celém správním obvodu ORP Mikulov a jiná aktuální témata. Tajemnicí komise je sociální pracovníce Bc. Jolana Zitová, která také shromažďuje všechny podklady a zápisy z jednání.

Velitel městské policie Mikulov svolává Komisi pro prevenci kriminality. Členové této komise jsou tvořeni jak zástupci základních škol Mikulov, dětskými a dorostovými lékaři, tak také zástupcem Policie ČR a zástupkyní OSPOD Mikulov Bc. Romanou Michlovskou (kurátorka pro děti a mládež). Komise se schází každý třetí měsíc a její členové jsou informováni zejména o programu prevence na místní úrovni, dotacích na prevenci kriminality, akcích, pořádaných pro děti nebo o realizaci daných projektů.

Sociální a bytová komise řeší zejména bytovou problematiku a s tou spojené možnosti pomoci rodinám v tíživé sociální situaci. Členové této komise jsou složeni ze zástupců pracovníků majetkoprávního odboru, zástupce firmy TEDOS (správce městských bytů), ředitele G-centra (domov pro seniory), zástupců jednotlivých politických stran a zástupce Odboru sociálních věcí (vedoucí OSV Mgr. Bohdana Souchopová).

Pro ORP Mikulov je také ustanovena Komise školská, která má svého předsedu (Mgr. Rostislav Souchop) a další členy – pracovníky škol (v celkovém počtu 10 osob), kteří pracují ve školách. Komise školská je, stejně jako ostatní komise, poradním orgánem města Mikulov a byla zřízena v roce 2014 na volební období roku 2014 - 2018.

V oblasti vzdělávání funguje v ORP také setkávání školských rad. Školská rada je orgánem školy a umožňuje zákonným zástupcům nezletilých žáků, zletilým žákům a studentům, pedagogickým pracovníkům školy, zřizovatelům a dalším osobám podílet se na správě školy.

Doporučení pro rozvoj sítě v ORP Mikulov

ORP Mikulov je nejmenší ORP z okresu Břeclav, kam dále patří ORP Břeclav a ORP Hustopeče. Pro svoji polohu je tak úzce navázané na služby poskytované v ORP Břeclav. Současně se o některé služby dělí i se sousedním ORP Pohořelice. Síla dané lokality spočívá zejména v osobních vazbách jednotlivých služeb a aktérů, které v ORP Mikulov působí. Současně je však potřeba zmínit, že v ORP, ani v jeho v blízké vzdálenosti, nejsou některé služby potřebné pro děti a jejich rodiny dostupné.

Z tabulky potřeb dětí je patrné, že hlavním bílým místem je chybějící služba, kam by se mohly obracet samy děti, kde by případně mohly trávit bezpečně volný čas. Přestože v lokalitě působí řada spolků a nejrůznějších kroužků, většina z nich je plně hrazená, chybí zde forma nízkoprahově poskytovaných služeb, např. nízkoprahového zařízení pro děti a mládež (NZDM) či terénního programu. Pro dětské klienty v ORP Mikulov je taková služba dostupná nejbližší v Břeclavi, což není ideální. Jako možnost vhodných prostor pro NZDM se jeví například zrekonstruované Centrum volného času v Mikulově, bylo by však potřeba aktivního přístupu města, které by zajistilo poskytovatele, financování a koordinaci činnosti pro zajištění této služby.

V oblasti sociálních služeb v ORP Mikulov chybí sociálně aktivizační služba pro rodiny s dětmi (SAS), pracovníci OSPOD ji vnímají jako velmi potřebnou a důležitou pro řešení situace ohrožených dětí a jejich rodin. Již v minulosti zde byla snaha oslovit organizace, které tuto službu nabízejí v blízkých ORP, prozatím se však spolupráci nepodařilo navázat. Také toto bylo tématem spolupráce OSPOD a lokální síťářky, podnět byl předán na krajský úřad k dalšímu řešení (stejná potřeba vyvstala i v sousedním ORP Pohořelice).

Na okresní úrovni se ukazuje jako potřebné zajištění komunikace a nastavování spolupráce napříč jednotlivými ORP. Praktickou ukázkou může být síť psychologické a psychiatrické pomoci v rámci okresu Břeclav. V současné době se ukazuje pokrytí psychiatrické a psychologické péče jako nedostatečné a jisté rezervy se ukázaly i v informovanosti o jednotlivých službách u aktérů pracujících s ohroženými dětmi a rodinou a vhodném odeslání ke správnému odborníkovi. Včasné odesílání klientů do správných rukou (ne vždy se musí jednat o psychologa či psychiatra) by také mohlo zajistit efektivnější využívání stávající sítě. Proto by bylo potřeba zajistit aktualizaci tabulky psychiatrické, psychologické a psychoterapeutické pomoci dostupné pro klienty z ORP Mikulov a především trvale mapovat a koordinovat tuto oblast tak, aby se informace dostávaly ke všem aktérům sítě.

ORP Mikulov postrádá i služby zaměřené na bezplatné právní poradenství (ve věcech dluhového poradenství, občanského či rodinného práva). Nejbližší se rodiny z Mikulovska mohou obrátit na poradnu v Břeclavi, která má však omezené kapacity. Dříve tyto služby zajišťovalo detašované pracoviště IQ Roma servis jedenkrát v týdnu přímo na městském úřadě a ze strany klientů bylo o tyto služby zájem, tyto služby však již nadále v Mikulově neposkytuje z důvodu personálního a finančního zajištění. Ukazuje se jako žádoucí službu tohoto typu alespoň v minimálním rozsahu opět zajistit a nastavit spolupráci s městským úřadem, který by mohl poskytnout vhodné prostory.

V neposlední řadě bylo žádoucí posílit spolupráci zastupitelů jednotlivých obcí, které se v ORP nachází, aby byli seznámeni a informováni o službách pro děti a jejich rodiny a byli angažováni přispět k prohloubení spolupráce s OSPOD. Dlouhodobě se ukazuje, že ve větších obcích jsou starostové a další zastupitelé s pracovníky OSPOD v úzkém kontaktu a spolupráce se daří, na druhou stranu jsou zde rezervy se zastupiteli menších obcí, z toho důvodu by bylo vhodné posílit spolupráci se zástupci OSPOD a jednotlivými zastupiteli například formou poloformálního setkání, při kterém by došlo na vzájemné seznámení a vyjasnění vzájemných kompetencí a rolí.

Doporučení vycházejí ze zjištěného aktuálního stavu sítě (k datu vzniku dokumentu).

Závěrem

Milí aktéři,

ráda bych vám na tomto místě chtěla poděkovat za vaši vstřícnost a nasazení, se kterým se ohroženým dětem a jejich rodinám věnujete. Věřím, že taková práce s sebou přirozeně přináší nejen radostné momenty, ale také ty složité a mnohdy velmi závažné.

Děkuji za to, že jste si na mne udělali čas a byli jste ochotni se mnou sdílet své názory a myšlenky, přestože jsem do projektu nastoupila za pochodu, po určité časové prodlevě, která vznikla z důvodu odchodu předchozí lokální síťářky. Stál tak přede mnou úkol vás nezklamat a obhájit důležitost celého projektu a mezioborové spolupráce. Projekt a síťování stále pokračuje a já se těším na nadcházející setkávání s vámi. Věřím, že čas, který spolu ještě strávíme, bude smysluplný a obohacující.

Děkuji vám všem a přeji, aby se vám tak užitečná práce, kterou vykonáváte, stále dařila.

Bc. et Bc. Jana Neubauerová
lokální síťářka pro ORP Mikulov

Použité zdroje

- (1, 3) Portál ČSÚ 2018 [online]. ČSÚ. [cit 18. 9. 2018]. Dostupné z https://www.czso.cz/csu/xb/so_orp_mikulov
- (2) Portál města Mikulov [online]. Informace ze sociální oblasti (KPSS). [cit 7. 9. 2018]. Dostupné z <http://www.mikulov.cz/mesto-mikulov/mestsky-urad/socialni-oblast/>

Potřebujete více informací?

K síťování ve vaší obci či kraji?

Obraťte se na lokální síťářku **Bc. et Bc. Janu Neubauerovou**, e-mail: jana.neubauerova1@mpsv.cz, krajskou koordinátorku síťování **Mgr. Alžbětu Možíšovou** (dotazy spojené se síťováním v zapojených obcích), e-mail: alzbeta.mozisova@mpsv.cz, tel.: 773 790 723, či krajskou síťářku **Mgr. Ing. Martinu Cirbusovou, Ph.D.**, e-mail: martina.cirbusova@mpsv.cz, tel.: 731 654 897.

K aktivitě síťování?

Obraťte se na odborného garanta **Mgr. Štěpána Bolfa**, e-mail: stepan.bolf@mpsv.cz, tel.: 221 923 647, 775 853 476 nebo na vedoucí oddělení transformace služeb pro rodiny a děti, odbor ochrany práv dětí **Mgr. Kristýnu Jůzovou Kotalovou**, e-mail: kristyna.kotalova@mpsv.cz, tel.: 221 922 255, 724 178 744.

www.pravonadetstvi.cz

www.mpsv.cz



Příloha – popis rolí aktérů sítě

Popis rolí jednotlivých aktérů

Činnost všech aktérů je dána (rezortním) zákonným vymezením, které zpravidla určuje jejich roli v systému ochrany dětí a rodin. K tomu je obvykle dána i nějaká z forem vzájemné spolupráce aktérů (např. oznamovací povinnost, možnost zprostředkování odborných služeb, apod.). Pokud jde o přesah základních rolí jednotlivých aktérů, zejména směrem ke vzájemné spolupráci, existuje jen velmi málo objektivně daných překážek, které by takovým přesahům či mezioborové spolupráci bránily.

Při tvorbě a rozvoji sítě je tedy role jednotlivých aktérů vždy třeba posuzovat v nejširším možném náhledu, včetně toho, že jsou aktérům jejich role zvědomovány. Tím lze dosáhnout maximálního využití jejich kapacit.

Jak jsou vymezeny role aktérů

Níže uvedený popis rolí jednotlivých aktérů je odvozen **z potřeb dětí**. Relevance aktérů v rámci sítě služeb je podmíněna tím, že danou roli aktivně naplňují (tj. dva aktéři stejného typu, např. školy, mají svou základní činnost dánu a budou jistě označeni za aktéry v oblasti potřeb učení, ale je možné, že pouze jedna ze škol bude též relevantním aktérem i pro oblast tělesného a duševního zdraví např. proto, že je zapojena do preventivních programů, aktivně spolupracuje s lékaři apod.).

Jedná se o výčet příkladů, často se vyskytujících rolí jednotlivých aktérů, tedy o inspirativní, nikoliv úplný výčet rolí. Pro optimální podobu sítě služeb je nutné zvažovat všechny možné role aktérů v maximální možné šíři.

Vztahy

1. Aktéři přímé podpory dítěte

- psycholog, psychiatr = dostupnost služby pro celou rodinu, vč. dostupnosti přímo pro samotné dítě, zaměření na vztahovou problematiku, rodičovské spory
- svépomocná skupina = skupiny pro děti (zajištění bezpečného prostředí, případně facilitace setkání), kde se mohou scházet děti ohrožené mimo jiné vztahy v rámci rodiny
- nízkoprahové zařízení pro děti a mládež (NZDM), terénní pracovník = významná je kapacita a přístupnost služby, zaměření služby na vztahovou problematiku (vztahy dětí s rodiči, s vrstevníky), terénní pracovník NZDM působící přímo v místech, kde se schází dětské skupiny/skupiny
- metodik primární prevence, školní metodik prevence = kapacita, dostupnost, rozsah služeb, zaměření na vztahy, vnímání této role dětmi
- programy pro třídní kolektivy = realizace programů pro kolektivy, jejich využití v případě individuální potřeby dítěte
- inkluzivní programy = aktivní využívání podpůrných opáření, kapacita pedagoga reagovat na individuální potřeby dítěte
- školní psycholog = dostupnost (dostatečná kapacita), zaměření (mimo jiné) na problematiku vztahů, individuální konzultace, práce s kolektivy/skupinami
- výchovný poradce = viz školní psycholog
- učitel, vychovatel = aktivní práce se vztahy v rámci třídy, kolektivu, individuální konzultace, aktivní spolupráce s OSPOD a službami, prevence
- služby náhradní rodinné péče (NRP) = doprovodné organizace, OSPOD, služby pro adoptivní rodiče, zaměření na vztahy a kontakty mezi dětmi a biologickými rodiči

- sociální pracovník pobytového zařízení = sociální pracovník školského, zdravotnického zařízení nebo pobytové sociální služby, zaměřeni na udržení a podporu kontaktu dítěte s rodiči, aktivní spolupráce s OSPOD
- sociálně-aktivizační služba pro rodiny s dětmi (SAS) = specifické zaměření na vztahovou problematiku, dostupnost služby též pro děti
- krizové centrum = zaměření na problematiku vztahů a bezpečí
- orgán sociálně-právní ochrany dětí (OSPOD) = relevantní role v případě, že se jedná o dítě ohrožené dle § 6 zákona č. 359/1999 Sb., o SPOD

2. Aktéři přímé podpory rodiny

- rodinné centrum = relevantní role, pokud služby zahrnují specifický program na problematiku mezilidských vztahů, rodičovských sporů, vztahů rodičů k dětem, vztahů mezi dětmi
- rodinná poradna = specializace na téma mezilidských vztahů
- rodinné konference = koordinovaná setkání širší rodiny a blízkých osob k podpoře rodiny a hledání zdrojů opory
- mediace = dostupné, dostatečně kvalitní služby jako řešení vztahových sporů
- sociálně-aktivizační služba pro rodiny s dětmi (SAS) = pokud zahrnuje specifické zaměření na vztahy v rámci rodiny, kombinace programů pro rodiče, děti, celou rodinu
- nízkoprahové zařízení pro děti a mládež (NZDM) = specificky zaměřený program na problematiku vztahů, konzultace, přednášky, semináře, zapojení do případové práce
- orgán sociálně-právní ochrany dětí (OSPOD) = relevantní role v případě, že se jedná o dítě ohrožené dle § 6 zákona č. 359/1999 Sb., o SPOD

3. Aktéři širší podpory

- volnočasové aktivity (sport, skaut, umělecké kroužky, apod.) = podpora rozvoje vztahů mezi dětmi, spolupráce, vzájemného respektu
- intervenční centrum (IC) = služba zahrnující podporu řešení problematiky domácího násilí, práce s oběťmi i pachateli domácího násilí
- poradna pro oběti trestných činů = poradenství a právní pomoc, orientace v právech obětí, návrhy na jejich odškodnění

4. Podpora v rámci komunity

- komunitní centrum = místo pro setkávání, organizovaná nebo neorganizovaná činnost, dostupná kontaktní osoba (poradenství, zprostředkování informací nebo služeb)
- komunitní akce = různé typy komunitních akcí zaměřených na vztahy, např. dny sousedství apod.
- zázemí pro setkávání = vytváření prostor pro neformální setkávání – obecní prostory, komunitní centra, využití prostor škol, knihoven apod.
- sousedské spolky = společné akce, setkávání, poskytování vzájemné podpory mezi sousedy
- svépomocné skupiny = skupiny zaměřené na vzájemnou podporu, mimo jiné v oblasti vztahů (např. rodiče procházející rozvodem nebo rozchodem apod.)

Bezpečí

1. Aktéři přímé podpory dítěte

- nízkoprahové zařízení pro děti a mládež (NZDM), terénní pracovník = bezpečné trávení volného času, přednášky o rizicích, prevenci, konzultace, hodnoty a normy, sebezpoznaní dítěte, terénní pracovník NZDM působící přímo v místech, kde se schází dětské skupiny/skupiny
- kontaktní centrum (K-centrum), terénní program pro uživatele návykových látek = prevence a řešení závislosti, konzultace pro děti i rodiče, preventivní programy na školách a v místech, kde tráví děti a mladí lidé volný čas

- volnočasové aktivity = všeobecně různé více či méně organizované programy (sport, zájmové kroužky apod.), kde děti mohou trávit bezpečným způsobem volný čas, seznamují se s riziky, nalézají nebo překonávají své hranice, učí se odpovědnosti apod.), jde o dostupnost volnočasových aktivit a jejich prahovost (tj. nejen to, jestli tam aktivita je, ale také zda do ní chodí děti z cílové skupiny – tj. ohrožené)
- krizové centrum = zaměření na problematiku vztahů a bezpečí
- linka bezpečí = podmínkou efektivního využívání je povědomí dětí o existenci linky (osvěta)
- škola, školní poradenské pracoviště = programy prevence realizované ve škole, programy proti šikaně, vzdělávání o rizicích na internetu, mezi lidmi, v dopravě apod., přítomnost pracovníka, se kterým děti mohou řešit pocit ohrožení, CAN apod.
- peer program = existence a dostupnost programů, další programy doprovázení (patroni apod.)
- komunitní centrum = dostupný prostor, kam mohou děti samy přicházet, v případě potřeby je jim zajištěno poradenství nebo zprostředkována odborná pomoc, nebo se mohou zapojit do programu, hlavní podmínkou je prahovost/dostupnost centra
- středisko výchovné péče (SVP) = pokud je součástí ambulantní či velmi snadno dostupná forma péče, kam by dítě mohlo přijít i samo, kdyby se necítilo bezpečně z důvodu chování osob ve svém okolí nebo by si nevědělo rady se svým vlastním chováním
- zařízení pro děti vyžadující okamžitou pomoc (ZDVOP) = důležitá je dostupnost zařízení a dostupnost navazujících odborných služeb, včetně samotných dětí
- lékař = povědomí o ohlašovací povinnosti, rozpoznání ohrožení dítěte (sociální rozměr), ochota zapojit se do případové práce, účast v komisích, preventivních skupinách apod.
- učitel = povědomí o ohrožení dítěte, zkušenosti se zapojováním se do řešení situace dětí ohrožených v oblasti bezpečí, tj. kompetence rozpoznat a ohlásit takový případ, v případě zjištěného ohrožení dítěte se zapojit do případové práce apod.
- Policie ČR, městská policie, asistent prevence kriminality = pokud je dostupný specialista na problematiku dětí a mládeže nebo CAN, zda se policie nějak aktivně zapojuje do případové práce, spolupracuje s OSPOD, dělá preventivní programy apod.
- orgán sociálně-právní ochrany dětí (OSPOD) = relevantní role v případě, že se jedná o dítě ohrožené dle § 6 zákona č. 359/1999 Sb., o SPOD

2. Aktéři přímé podpory rodiny

- sociálně-aktivizační služba pro rodiny s dětmi (SAS) = služba zahrnuje podporu rodičů, případně přímo dětí, specifické zaměření na oblast bezpečí
- nízkoprahové zařízení pro děti a mládež (NZDM), terénní pracovník = služba má programy zaměřené na rodiče a jejich kompetence v oblasti bezpečí dětí, nebo programy pro celou rodinu, terénní pracovník NZDM působící přímo v místech, kde se schází dětské skupiny/skupiny
- asistent prevence kriminality (APK) = dostupná pochůzková služba, když je zjištěno, přímo řeší děti v ohrožení, upozorní rodiče, nebo se na ně mohou rodiče obracet apod.
- krizová linka pro rodiče = existuje povědomí o lince pro rodiče, kteří se potýkají s problémy v oblasti bezpečí dětí – nedokážou děti hlídat, žijí v prostředí, které není bezpečné, mají podezření, že dítěti někdo ublížil nebo by mohl, či se sami obávají, že by mohli dítě ohrožit
- osvěta = dostupnost specifických osvětových a informačních programů organizovaných městem, policií, lékaři, poskytovateli služeb apod.
- programy primární prevence = programy určené také pro rodiče nebo celé rodiny
- rodinné centrum = mateřská nebo rodičovská centra, která mají v programu téma bezpečí – přednášky či poradenství, centra jsou dostupná, nízkoprahová
- rodinná poradna = zajištění konzultací z oblasti bezpečí dětí, týrané, zneužívané a zanedbávané děti (CAN)
- rodinné konference = koordinovaná setkání širší rodiny a blízkých osob k podpoře rodiny a hledání zdrojů opory
- intervenční centrum = programy pro rodiče ohrožené násilím, programy pro děti nebo rodiče s dětmi
- rodičovská skupina = svépomocné skupiny (např. v rámci rodinného či komunitního centra), pro rodiče, jejichž dítě bylo vystaveno nebezpečí, stalo se obětí, ohrožuje jiné děti, nebo jsou ohroženi sami a rodiče a má to vliv na děti, případně mají sami obavy, že by oni sami mohli dítě ohrožit

- kontaktní centrum (K-centrum), terénní program pro uživatele návykových látek = programy pro rodiče, jejichž děti jsou ohroženy závislostí, programy pro závislé rodiče
- krizová respitní péče = zajištění krizové péče o dítě, které bylo ohroženo (např. v situaci domácího násilí, CAN)
- program podpory sousedství = sousedské nebo domovní iniciativy, např. na zajištění bezpečí v okolí domu, na ulici, vzájemný dohled nad dětmi apod.
- orgán sociálně-právní ochrany dětí (OSPOD) = relevantní role v případě, že se jedná o dítě ohrožené dle § 6 zákona č. 359/1999 Sb., o SPOD

3. Aktéři širší podpory

- Policie ČR, městská policie, asistent prevence kriminality (APK) = dostatečný počet policistů/asistentů k zajištění pochůzkové činnosti tam, kde může dojít k ohrožení dětí, kolem škol, na sídlištích, v sociálně vyloučených lokalitách (SVL), povědomí policistů/asistentů o rizicích ohrožujících bezpečí dětí
- sociální pracovník na obci = terénní práce s rodinami, poradenství, prevence
- poradna pro oběti trestných činů = poradenství a právní pomoc, orientace v právech obětí, návrhy na jejich odškodnění
- starosta, samospráva = podpora programů pro posilování bezpečí, např. osvětové a informační akce, poradenství občanům, bezpečnostní komise a plán apod.
- soud = specializace na děti – oběti a pachatele, otevřenost, zohlednění specifických potřeb dětí, časová dostupnost (rychlost)
- specialista na prevenci na úrovni obce nebo kraje = vývoj, podpora a sledování efektivity místních programů prevence
- integrovaný záchranný systém = prevence a osvěta

4. Podpora v rámci komunity

- dny sousedství = akce ve společných prostorách, seznamování se navzájem, hledání řešení rizik v lokalitě apod.
- preventivní akce v obci = doprava, zdraví, kriminalita
- osvěta = přednášky, semináře pro rodiče nebo pracovníky s dětmi (putovní akce, celostátní akce)
- bezpečná hřiště, prostor pro volnočasové aktivity = místa, kde mohou děti/rodiny trávit volný čas

Zdraví

1. Aktéři přímé podpory dítěte

- pediatr, pediatriká sestra = ideálně zahrnuta práce s rodinou, plnění oznamovací povinnosti, účast na případových konferencích nebo v jiných týmech, operativní spolupráce s OSPOD, návštěvy u dětí doma (domácí sestry)
- pečovatelská služba = pokud jsou cílovou skupinou i rodiny s dětmi
- raná péče = zapojení do případové práce, individuální plán ochrany dítěte (IPOD), sociální rozměr práce
- školní programy podpory zdraví = obědy do škol, ovoce, mléko, preventivní prohlídky
- nízkoprahové zařízení pro děti a mládež (NZDM), terénní pracovník = konzultace či přednášky v oblasti zdraví (hygiena, prevence, závislosti, sexuální zdraví, výživa apod.), terénní pracovník NZDM působící přímo v místech, kde se schází dětské skupiny/skupiny
- kontaktní centrum (K-centrum), terénní program pro uživatele návykových látek = programy zaměřené na děti anebo rodiče, preventivní programy na školách a v místech, kde tráví děti a mladí lidé volný čas
- dětský psychiatr, psycholog = podmínkou je dostatečná kapacita, zapojení do případové práce
- školní psycholog = podmínkou je dostatečná kapacita, přesah do práce s rodinou
- dětský terapeut = kapacita odpovídající potřebám dětí/rodin v lokalitě
- orgán sociálně-právní ochrany dětí (OSPOD) = relevantní role v případě, že se jedná o dítě ohrožené dle § 6 zákona č. 359/1999 Sb., o SPOD

2. Aktéři přímé podpory rodiny

- sociálně-aktivizační služba pro rodiny s dětmi (SAS) = zahrnutí tématu zdraví do služby, přednášky, konzultace, osvěta
- raná péče = zaměření služby na práci s celou rodinou a na případovou práci
- kontaktní centrum (K-centrum), terénní program pro uživatele návykových látek = program zaměřený na práci s celou rodinou, zapojení do případové práce
- domácí sestra = návštěvy rodin preventivně a v případě potřeby, u rizikových rodin – vzhledem k tomu, že aktuálně není ukotveno, tak je relevantní jakákoliv forma návštěv
- psychiatr, psycholog = podpora rodičů z hlediska toho, aby dobře zvládali péči o děti
- respitní služba = služby zaměřené na rodiny se zátěží, ideálně širší cílová skupina (nejen děti s postižením)
- rodinná terapie = terapeutické služby zaměřené na práci s celou rodinou
- orgán sociálně-právní ochrany dětí (OSPOD) = relevantní role v případě, že se jedná o dítě ohrožené dle § 6 zákona č. 359/1999 Sb., o SPOD

3. Aktéři širší podpory

- nemocnice – dětské oddělení = dostatečná kapacita, možnost přítomnosti rodičů, sociální pracovník, přesah do případové práce a prevence
- pohotovost = dostupnost, plnění oznamovací povinnosti, případně zapojení do prevence
- specialisté = dostupnost, případně zahrnutí rodiny do péče, spolupráce
- poradna pro závislosti (AT poradna) = léčba závislostí rodičů
- ozdravná léčebna = ozdravné pobyty pro děti nebo děti a rodiče

4. Podpora v rámci komunity

- preventivní akce na podporu zdraví = sportovní nebo zdravotně preventivní akce, Zdravé město apod.
- osvěta = přednášky, letáky na téma zdraví, péče o zdraví
- dotace obce/kraje na akce na podporu zdraví nebo zlepšování životního prostředí = distribuce vitamínů, pomůcek, zdravotní péče apod.
- podpora sportu = zázemí, dostupné kroužky, kluby

Učení se

1. Aktéři přímé podpory dítěte

- škola = vzdělávání s ohledem na individuální potřeby dítěte, využívání podpůrných opatření, spolupráce s rodinou, zprostředkování navazujících služeb pro rodiny s dětmi
- sociální pedagog, školský sociální pracovník = spolupráce s dítětem a rodinou, zprostředkování služeb dítěti/rodině, spolupráce s navazujícími službami
- výchovný poradce = zaměření práce s dítětem v kontextu jeho rodiny, propojení na externí služby
- pracovník primární prevence = prvotní identifikace potřeby podpory nebo ohrožení dítěte, návaznost na podpůrné služby, přímá podpora dítěte
- nízkoprahové zařízení pro děti a mládež (NZDM), terénní pracovník = edukační programy pro děti (programy, přednášky), zprostředkování podpory školní přípravy, motivační programy, konzultace, včetně působení mimo školu (v terénu)
- volnočasové aktivity = kroužky zaměřené na rozvoj znalostí a dovedností, motivaci dětí, sebepoznání
- pedagogicko-psychologická poradna (PPP) = přímá podpora dětí v kontextu podpory rodiny
- střediska výchovné péče (SVP) = programy zaměřené na prevenci, podporu dítěte v kontextu jeho rodiny
- lékař = sledování povědomí dítěte o vlastním zdraví, edukace dětí, identifikace rizik
- podpora školní přípravy (doučování) = podpora dítěte v rozvoji školních dovedností, posilování kompetencí a motivace ke vzdělávání, optimálně ve spolupráci s rodinou
- asistent pedagoga = zohlednění specifických potřeb dítěte, zapojení rodiny

- orgán sociálně-právní ochrany dětí (OSPOD) = relevantní role v případě, že se jedná o dítě ohrožené dle § 6 zákona č. 359/1999 Sb., o SPOD

2. Aktéři přímé podpory rodiny

- pedagogicko-psychologická poradna, středisko výchovné péče (PPP, SVP) = poskytované služby zahrnují rodinu dítěte, jsou provázány na další podpůrné služby
- sociálně-aktivizační služby pro rodiny s dětmi (SAS) = včetně zprostředkování služby rozvoje školských dovedností, podpora a motivace celé rodiny ke vzdělávání
- rodinné centrum (výchova, učení) = programy zaměřené na podporu a rozvoj vzdělávání
- sociální pedagog, školský sociální pracovník = role prostředníka mezi školou a rodinou, práce s celou rodinou, zprostředkování navazujících služeb
- školní psycholog = podpora dítěte v rámci podpory jeho rodiny, zprostředkování navazujících služeb
- výchovný poradce = viz školní psycholog
- etoped, psycholog = dostupnost služeb, ambulantní služby, práce s celou rodinou
- orgán sociálně-právní ochrany dětí (OSPOD) = relevantní role v případě, že se jedná o dítě ohrožené dle § 6 zákona č. 359/1999 Sb., o SPOD

3. Aktéři širší podpory

- školní poradenské pracoviště (ŠPP) = služby zaměřené na práci s celou rodinou (poradenství, konzultace, motivační programy, podpůrná opatření, navazující služby)
- dům dětí a mládeže (DDM) = volnočasové aktivity, zaměření na rozvoj vzdělávacích kompetencí dítěte, motivaci
- škola = aktér místní sítě služeb, zapojení do mezioborových platforem
- středisko výchovné péče (SVP) = aktér místní sítě služeb, zapojení do mezioborových platforem

4. Podpora v rámci komunity

- zázemí pro vzdělávání (knihovny, prostory pro kroužky, poznávací stezky) = prostory volně dostupné pro vzdělávání dětí, zájmovou činnost
- ocenění vzdělávání (učitelé, žáci, vědci) = motivační programy
- kulturní akce = akce na podporu vzdělávání, vědomostní akce
- zahraniční spolupráce = partnerství měst, studijní pobyty, výměny
- dotace obce na pomůcky, dojíždění do školy

Chování

1. Aktéři přímé podpory dítěte

- peer program = kapacita programů, jejich zaměření na poskytování pozitivních vzorů chování
- škola = ve vztahu k jednotlivci, vypracovaný systém podpory jednotlivce, návaznost na další podpůrné služby, možnost dítěte se obrátit na školu s žádostí o pomoc
- asistent pedagoga = přímá podpora dítěte nad rámec vzdělávání, tj. výchova, normy apod.
- odborná poradenská pomoc = kapacita a dostupnost služeb psychologa, etopeda, psychiatra, provázanost se školou a s rodinou
- resocializační program = kapacita, dostupnost, kvalita
- středisko výchovné péče (SVP) = ambulantní a terénní služba, přímá dostupnost pro děti
- pobytová služba = řešení akutních problémů s chováním, možnost krátkodobých krizových pobytů
- probační a mediační služba (PMS) = programy pro děti, dostupnost, kvalita, možnost vstupu na žádost dítěte
- orgán sociálně-právní ochrany dětí (OSPOD) = relevantní role v případě, že se jedná o dítě ohrožené dle § 6 zákona č. 359/1999 Sb., o SPOD

2. Aktéři přímé podpory rodiny

- škola = specifické programy zaměřené na chování dětí, podpůrné programy, nácvik dovedností v oblasti chování se zapojením rodičů
- sociálně-aktivizační služba pro rodiny s dětmi (SAS) = specifický program zaměřený na posilování rodičovských dovedností v oblasti výchovy a stanovování hranic
- nízkoprahové zařízení pro děti a mládež (NZDM) = zprostředkování podpůrných skupin pro rodiče k posílení výchovných kompetencí
- středisko výchovné péče (SVP) = ambulantní nebo terénní forma, práce s celou rodinou
- asistované kontakty a předávání = služby podpory dítěte v náročných situacích, podpora zvládnání emocí a chování dítěte i rodičů
- orgán sociálně-právní ochrany dětí (OSPOD) = relevantní role v případě, že se jedná o dítě ohrožené dle § 6 zákona č. 359/1999 Sb., o SPOD

3. Aktéři širší podpory

- škola = role učitele, výchovný poradce, dalších členů sboru mimo rámec vzdělávací složky, tj. výchova a socializace, normy, vytváření pozitivních vztahů + zařazení tématu etiky a morálky do výuky, praktický nácvik
- volnočasové aktivity zaměřené na posilování zdravých vztahů (skaut, Sokol, sport) = dostupnost, zejm. pro děti z ohrožených rodin (např. sociálně vyloučené lokality)
- církve = programy pro rodiny a děti – volnočasové aktivity, konzultace k otázkám výchovy a chování
- probační a mediační služba (PMS), resocializační program = programy zaměřené na posílení pozitivních forem chování
- krizový pobyt = krátkodobé umístění dítěte v pobytové službě v situaci závažných obtíží v oblasti chování, podmínkou je minimální délka pobytu a bezprostřední zajištění odborné podpory

4. Podpora v rámci komunity

- sousedské a komunitní akce = akce ke vzájemnému poznávání, navazování vztahu důvěry, interkulturní akce apod.
- BESIP = preventivní akce, nácvik pravidel, ohleduplnosti

Materiální zajištění

1. Aktéři přímé podpory dítěte

- rodinné centrum = programy pro děti, které jsou vystaveny riziku nedostatečné péče
- krizové centrum = řešení akutního ohrožení dítěte, včetně zanedbání péče, přístupné i pro samotné děti
- materiální a potravinová pomoc = cílená a koordinovaná distribuce, spolupráce s OSPOD
- dům na půl cesty = zajištění základní péče mladistvým, dostatečnost kapacity, včetně otázky věkové hranice
- zařízení pro děti vyžadující okamžitou pomoc (ZDVOP) = relevantní kapacita, přístupnost přímo pro děti, podstatné je zapojení do případové práce
- pobytová služba = dětský domov, kojenecký ústav apod., kde je možné zajistit krizový pobyt na žádost dítěte, resp. na bázi dobrovolnosti
- orgán sociálně-právní ochrany dětí (OSPOD) = relevantní role v případě, že se jedná o dítě ohrožené dle § 6 zákona č. 359/1999 Sb., o SPOD

2. Aktéři přímé podpory rodiny

- občanská poradna = poradenství rodičům zaměřené na práci, příjmy, dávky, sousedské vztahy, spolupráci se školou apod.
- dluhová poradna = komplexní řešení finanční situace rodiny
- sociální pracovník obce = terénní práce v rodinách, poradenství zaměřené na základní péči, doprovázení
- sociálně-aktivizační služba pro rodiny (SAS) = specializace služby na podporu rodičů v zajištění základní péče o děti
- sociální rehabilitace = relevance služby, pokud je zaměřena na posílení základních rodičovských dovedností, práce s rodiči a dětmi v přirozeném prostředí
- materiální a potravinová pomoc = koordinovaná pomoc rodinám, spolupráce s OSPOD a soc. službami (zacílení pomoci)
- právní pomoc = dostupná právní pomoc rodinám
- azylové bydlení = azylové bydlení, ideálně pro celé rodiny s dětmi
- sociální bydlení = jakákoliv forma bydlení dostupného pro ohrožené rodiny s dětmi (nemusí jít jen o oficiální sociální byty)
- nadace a nadační fondy = podpora rodin v nouzi (nájemné, školní pomůcky, bezúročné půjčky apod.)
- orgán sociálně-právní ochrany dětí (OSPOD) = relevantní role v případě, že se jedná o dítě ohrožené dle § 6 zákona č. 359/1999 Sb., o SPOD

3. Aktéři širší podpory

- úřad práce = programy podpory pro rodiče, aktivní podpora zaměstnávání, rekvalifikace, kariérové poradenství
- bytová koncepce města = zohlednění potřeb ohrožených rodin s dětmi v bytové politice města
- komunitní akce = sbírky, dobročinné trhy apod.
- zázemí pro setkávání = místa, kde se mohou rodiny s dětmi scházet, je dostupné základní vybavení, případně občerstvení, knihy, hračky apod.

4. Podpora v rámci komunity

- program obědy do škol = podpora škol z úrovně kraje nebo obce k zapojení do programů, případně realizace lokálních specifických programů
- pracovní příležitosti obce = veřejně prospěšné práce, společensky účelná pracovní místa, dotovaná místa, obecní místa, podporované zaměstnávání apod.