

Síťování služeb pro děti a jejich rodiny

Analýza místní sítě služeb a návrh její optimální podoby

Karlovarský kraj

ORP Sokolov

Lokální síťařka: *Erika Drahovzalová*

zpracováno k: 09/2018

Klíčová aktivita 1 – Podpora a rozvoj služeb v oblasti SPOD

Podaktivita 1.1: Podpora síťování služeb na lokální úrovni

Projekt Systémový rozvoj a podpora nástrojů sociálně-právní ochrany dětí

Ministerstvo práce a sociálních věcí



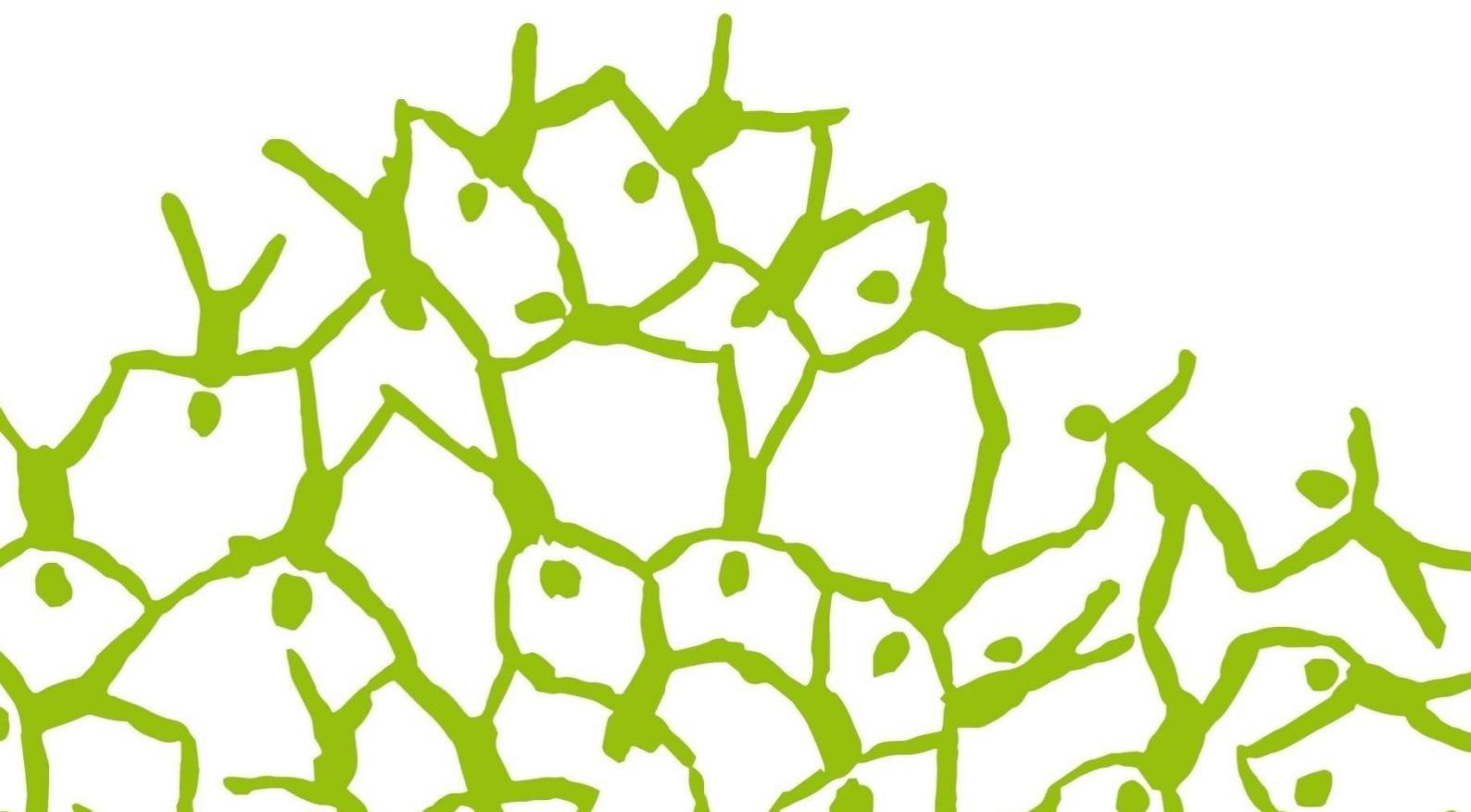
Evropská unie
Evropský sociální fond
Operační program Zaměstnanost



PRÁVO NA DĚTSTVÍ

Obsah

Úvodní slovo	2
O projektu <i>Systémový rozvoj a podpora nástrojů sociálně-právní ochrany dětí</i>	3
Síťování v ORP Sokolov	5
Potřeby dítěte (a jeho rodiny) a úrovně podpory	8
Optimální a reálná síť služeb reagující na potřeby dětí (a jejich rodin) na úrovni obcí s rozšířenou působností	10
Analýza reálné sítě služeb a návrh její optimální podoby v ORP Sokolov	13
Modely spolupráce aktérů sítě	18
Spolupráce aktérů sítě v ORP Sokolov	20
Doporučení pro rozvoj sítě v ORP Sokolov	23
Závěrem	24
Použité zdroje	25
Potřebujete více informací?	25
Příloha – popis rolí aktérů sítě	26



„... pokud na sebe jednotlivé služby navazují a jsou vzájemně koordinovány, je možné potřeby dítěte a rodiny naplnit lépe, než pokud je spolupráce omezena rezortním dělením kompetencí, zejména pokud jde o metodické řízení, financování a zacílení služeb. Propojování služeb se zároveň neobejde bez osoby – koordinátora.“

Úvodní slovo

Vážené kolegyně a kolegové,

analýza místní sítě služeb a návrh její optimální podoby je souhrnným výstupem dlouhodobého procesu síťování služeb na území obcí s rozšířenou působností. Podpora síťování je součástí projektu Systémový rozvoj a podpora nástrojů sociálně-právní ochrany dětí, který je od roku 2016 realizován Ministerstvem práce a sociálních věcí.¹

Tento materiál je určen všem aktérům místních sítí služeb pro děti a jejich rodiny, a to nejen sociálním pracovníkům, ale také např. zástupcům samosprávy, učitelům, psychologům, zástupcům policie a dalším. Jedná se o ucelený dokument souhrnně popisující místní síť služeb pro děti a jejich rodiny na daném území včetně doporučení pro její optimalizaci a rozvoj tak, aby reagovala na potřeby dětí a rodin.

Proč je důležité síťovat

*Síťování služeb vnímáme jako **nástroj zvýšení efektivity cílené práce s klientem – dítětem a jeho rodinou**. Vychází z předpokladu, že pokud na sebe jednotlivé služby navazují a jsou vzájemně koordinovány, je možné potřeby dítěte a rodiny naplnit lépe, než když je spolupráce omezena rezortním dělením kompetencí, zejména pokud jde o metodické řízení, financování a zacílení služeb. Propojování služeb se zároveň neobejde bez osoby koordinátora (v tomto projektu se jednalo o **lokální a krajské síťáře a síťáře**).*

Síťování služeb je dynamický a nikdy nekončící proces směřující k naplnění potřeb dětí a rodin žijících v dané lokalitě. Aby bylo síťování co nejúčelnější a šité na míru lokalitě, je třeba nejprve zmapovat stávající síť – tedy místní aktéry a jejich potřeby směrem k fungování sítě a to, jakým způsobem spolupracují. Proto lokální síťáři (na úrovni obcí s rozšířenou působností – ORP) a krajské síťáři (na úrovni krajů) důkladně mapovali terén a na základě zjištění pracovali společně s aktéry na tématech, která se ukázala jako významná pro rozvoj sítě, místní spolupráce apod. Shrnutí činnosti lokálního síťáře ve vaší lokalitě naleznete níže.

*V návrhové části dokumentu najdete definici **optimální sítě služeb**, kterou jsme zpracovali v souladu se základními principy transformace systému péče o ohrožené děti a rodiny, vyplývající z Národní strategie ochrany práv dětí. Jedná se zejména o „návrat k dítěti“ – dítě v centru, sladění cílů práce s dítětem a rodinou, respekt k dítěti, zapojení dítěte a jeho rodiny do řešení situace a další. Optimální síť je tedy teoretickým schématem, jehož optikou je možné místní síť nahlédnout.*

***Místní síť služeb a návrh její optimální podoby** pro území obcí s rozšířenou působností zapojených do projektu je shrnujícím výstupem práce síťářů a síťárek na základě zmapovaných potřeb. Vzhledem k tomu, že se jedná o zjištěný obraz sítě, používáme pro ni dále označení **reálná síť**. **Reálná síť služeb v lokalitě** byla porovnávána se vzorovou, optimální sítí služeb. Je přitom zřejmé, že v každé lokalitě je síť služeb jiná, a to vzhledem k odlišným potřebám dětí a rodin, a je ovlivněna vnějšími podmínkami v lokalitě (např. personální a finanční kapacity aktérů). Všechny sítě služeb by však měly naplňovat principy transformace a **odrážet v první řadě potřeby dětí a rodin**.*

Bez vás by to nešlo

*To vše by se neobešlo bez samotného **procesu síťování**, tedy propojování místních aktérů sítě napříč rezorty, které vnímáme jako alfu a omegu spolupráce. Děkujeme proto všem místním aktérům sítě služeb za ochotu k setkávání se, zájem o spolupráci, podněty a společnou činnost na lepším fungování sítě podpory pro děti a jejich rodiny.*

*Mgr. Kristýna Jůzová Kotalová a realizační tým aktivity síťování
oddělení transformace služeb pro rodiny a děti
Ministerstvo práce a sociálních věcí*

¹ Číslo projektu CZ.3.2.63/0.0./0.0/15_017/0001687.

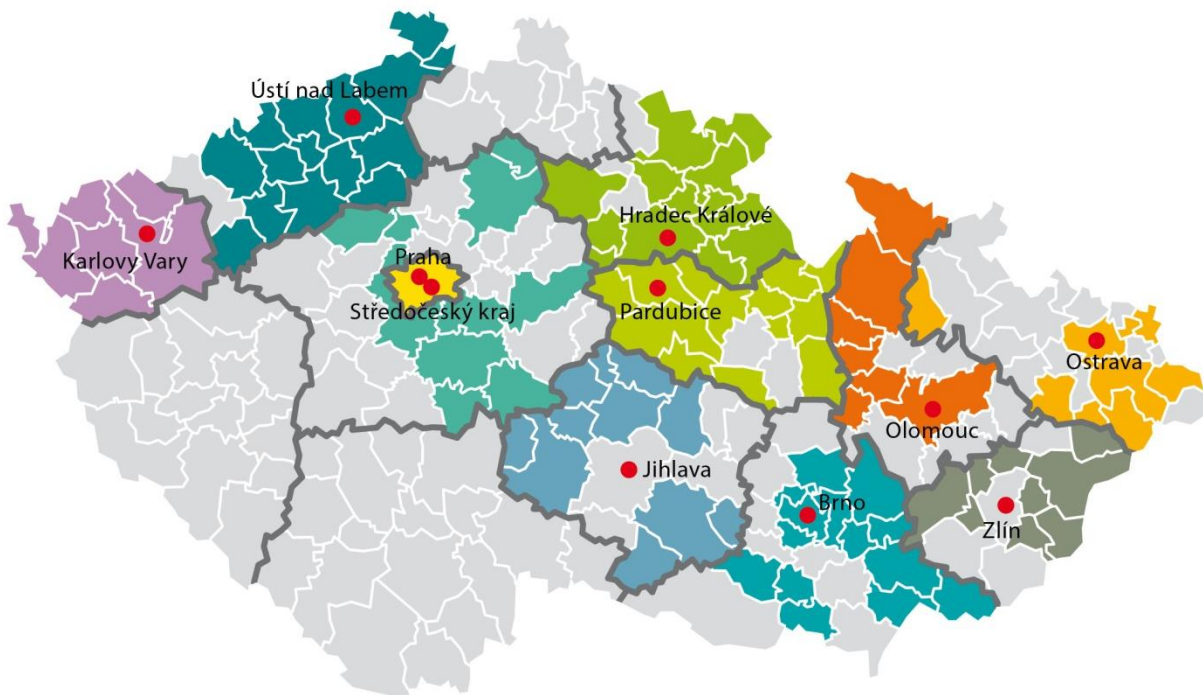
O projektu *Systemový rozvoj a podpora nástrojů sociálně-právní ochrany dětí*

Termín realizace: 1. 1. 2016 až 30. 6. 2019, ve **12** zapojených krajích.

Projekt se zaměřuje na posílení mezirezortní a multidisciplinární **spolupráce v oblasti péče o ohrožené děti a jejich rodiny**. Cíli projektu jsou podpora orgánů sociálně-právní ochrany dětí (dále jen OSPOD) a dalších klíčových aktérů v oblasti síťování služeb pro ohrožené děti a rodiny; vytváření, podpora a rozvoj sítí služeb na lokální, krajské a celostátní úrovni; podpora nástrojů vedoucích k nastavení, zjišťování a rozvoji kvality systému sociálně-právní ochrany, nastavení modulů celoživotního vzdělávání pracovníků OSPOD a podpora a rozvoj náhradní rodinné péče (dále jen NRP). **A proč?** Aby se nadále snižoval počet dětí, které musejí svoji rodinu opustit, a aby pro děti, jež se dostávají do systému náhradní rodinné péče, byla zajištěna co nejkvalitnější individuální péče. Více najdete na <http://www.pravonadetstvi.cz>.

Podpora síťování služeb na lokální úrovni

Síťování služeb pro děti a rodiny je nejrozsáhlejší aktivitou projektu, je realizováno v 11 krajích a celkem ve 124 obcích s rozšířenou působností.



Východiska síťování

Síťování představuje „**návrat k rodině a dítěti**“, snahu podpořit vybudování pevné podpůrné sítě v bezprostřední blízkosti rodin, a to s maximálním využitím všech dostupných zdrojů. Síťování je proto spíše prací s lidmi než „vědeckým přístupem“ a dosavadní výsledky ukazují, že právě osobní kontakt síťáře s aktéry tvoří základ úspěšného rozvoje sítě podpory. Na druhou stranu síťář je kromě samotného propojování lidí také nositelem důležitých principů transformace systému péče o ohrožené děti a rodiny, přispívá k jejich lepšímu porozumění a zvnitřnění na úrovni lokality, a tím i k žádoucímu směřování práce s rodinami a dětmi. Síťování služeb je ze své podstaty transformací služeb na místní úrovni.

Vymezení služeb pro děti a rodiny

Z hlediska tohoto projektu jsou služby pro děti a rodiny nahlíženy optikou potřeby – jedná se o všechny děti a rodiny, které potřebují nějakou formu podpory, ať už v rovině prevence (mohou být ohrožené) nebo v rovině

intervence (již jsou ohroženy). Nejedná se tedy o služby rodinné politiky, zároveň ale ani o striktní vymezení dle § 6 zákona č. 359/1999 Sb., o sociálně-právní ochraně dětí (dále jen SPOD). Služby jsou zároveň vnímány zásadně nadrezortně, bez ohledu na právní formu či míru formálního ukotvení. Vymezením služeb jde především o zmapování všech dostupných zdrojů podpory na místní úrovni.

Cíle síťování služeb pro děti a rodiny

Zmapování aktérů v lokalitě: v maximálním možném rozsahu jsou zmapováni aktéři v lokalitě a jejich potřeby směrem k fungování sítě ve prospěch dětí a rodin, samotný výčet může být vůbec prvním popisem služeb pro děti a rodiny z nadrezortního hlediska a přispívá ke zvědomění rolí jednotlivých aktérů.

Zvědomění rolí jednotlivých aktérů: každý z aktérů si uvědomuje svou (i dílčí) roli v síti služeb pro děti a rodiny, tj. zná své kompetence a úkoly dané jednak zákony, jednak specifickými podmínkami v lokalitě, ale uvědomuje si také význam spolupráce s dalšími aktéry. Aktéři tak přesně znají svou vlastní roli a zároveň rozumí rolím ostatních aktérů.

Propojení aktérů v lokalitě: aktéři spolu komunikují ve smyslu případové práce, tj. ve smyslu potřeb dětí a rodin, s ohledem na zákonnou mlčenlivost a s ohledem na integritu dětí a rodin, s důrazem na působení v rovině prevence.

Implementace základních principů transformace do síťování, a tedy i činnosti jednotlivých aktérů: síťování lze vnímat jako aktivizaci terénu, která by se měla odvíjet od **základních principů transformace:**

- participace dítěte, respekt k dítěti
- potřeba vývoje, otevřené budoucnosti, perspektivy
- zdravé prostředí
- jistota, stabilita, bezpečí
- zapojení celé rodiny.

Co je síť služeb pro děti a jejich rodiny?

Síť služeb pro děti a jejich rodiny (dále jen síť) je soubor institucí, organizací a dalších subjektů, které na určitém geograficky vymezeném území (obec, město, obec s rozšířenou působností – dále jen ORP, region, kraj) svou činností ovlivňují situaci ohrožených dětí a rodin, ať už formálně na základě pravomoci vyplývající z legislativy, nebo neformálně, svým společenským posláním. **Základním principem fungování sítě je partnerství, mezioborová spolupráce a případné překonávání bariér, které spolupráci brání.**

Kdo jsou aktéři sítě?

Aktéři sítě jsou subjekty v síti se vzájemně provázanými vztahy, založenými na spolupráci a sdílené či dílčí odpovědnosti. Jde o instituce poskytující služby dětem a rodinám (registrované sociální služby i neregistrované návazné služby), orgány samosprávy (městské a obecní úřady, zejména agenda odboru sociálních věcí, konkrétně oddělení sociálně-právní ochrany dětí, dále sociální a terénní pracovníci), školy, poradenská zařízení (pedagogicko-psychologické poradny, speciálně pedagogická centra, střediska výchovné péče), lékaře, soudce, městskou policii, Policii České republiky a další.

Kdo je síťář?

Síťář je nezávislý aktér sítě pomoci ohroženým dětem a jejich rodinám. Jeho cílem je udržitelně propojit aktéry sítě, aby navzájem znali své možnosti a potřeby a mohli efektivně spolupracovat při řešení situací ohrožených dětí a rodin. Ve svém konání vychází z principů deinstitucionalizace a ze zmapovaných potřeb aktérů a jejich klientů směrem k fungování sítě jako celku. Vytváří prostor pro jejich spolupráci napříč rezorty.

Síťování v ORP Sokolov



Stručný popis lokality

Správní obvod Sokolov je třetím největším obvodem v Karlovarském kraji s rozlohou 489,19 km² a druhým největším do počtu obyvatel – 76 205. Počtem 156 obyvatel na km² se řadí na první místo v kraji v hustotě osídlení. (ČSÚ, 2016)

Město Sokolov leží ve středu Karlovarského kraje na soutoku řek Ohře a Svatavy. Ve městě žije okolo 24 tisíc obyvatel. Sokolovsko vyniká především svým přírodním surovinovým bohatstvím. Vedle hnědého uhlí se zde již od středověku těžily vzácné rudy. Z hlediska zaměstnanosti je i přes výrazný pokles těžby hnědého uhlí v 80. letech společnost Sokolovská uhelná a. s. se svými téměř 4,5 tisíci pracovníky největším zaměstnavatelem v Karlovarském kraji. Přesto město Sokolov dlouhodobě spadá do první desítky měst s nejvyšší mírou nezaměstnaností v České republice. S podobnými problémy, jako ve městě Sokolov, se potýkají i v okolních obcích. V lokalitě chybí velcí zaměstnavatelé, průmyslové zóny a v neposlední řadě je problematická dojezdnost lidí za prací.

Hlavní problémy v ORP Sokolov jsou vysoká míra nezaměstnanosti, zadluženost a nízká vzdělanost zde žijících obyvatel. Ve městě i v okolních obcích je nedostatečná kapacita bytů a ubytovacích zařízení.

Ve správním obvodu Sokolov je zahrnuto 30 obcí, kterými jsou: Březová, Bukovany, Citice, Dasnice, Dolní Nivy, Dolní Rychnov, Habartov, Horní Slavkov, Chlum Svaté Maří, Chodov, Josefov, Kaceřov, Krajková, Královské Poříčí, Krásno, Kynšperk nad Ohří, Libavské Údolí, Loket, Lomnice, Nová Ves, Nové Sedlo, Rovná, Sokolov, Staré Sedlo, Svatava, Šabina, Tatrovice, Těšovice, Vintřívov a Vřesová.

Na území sokolovského obvodu se nachází 5 pověřených obecních úřadů, jsou to: Horní Slavkov, Chodov, Kynšperk nad Ohří, Loket a Sokolov. Tyto obecní úřady jsou pověřeny výkonem některých pravomocí, které na ně přešly po ukončení činnosti Okresního úřadu v Sokolově.

Síť služeb pro děti a rodiny

Oblast sociálních služeb je na Sokolovsku ve srovnání s jinými lokalitami poměrně rozvinutá. Poskytovatelé sociálních služeb vzájemně sdílí informace a částečně i koordinují své postupy v konkrétních případech. Problematická je zde nedostatečná kapacita poskytovaných sociálních služeb i fakultativních služeb. Deficit je patrný zejména v oblasti sociálního bydlení, kde chybí systematická podpora osobám v bytové nouzi.

V Sokolově současně působí řada poskytovatelů sociálních služeb z řad nestátních neziskových organizací (dále „NNO“). Poskytovatelé pokrývají široké spektrum služeb pro rozličné cílové skupiny, mezi nimiž jsou kromě ohrožených dětí a jejich rodin sociálně vyloučení, drogově závislí, senioři, osoby s duševním a fyzickým

znevýhodněním a další. Na území Sokolova poskytováno přes 20 druhů sociálních služeb, jako jsou služby odborného sociálního poradenství, sociálně aktivizační služby pro rodiny s dětmi (dále „SAS“), terénních programů (dále „TP“) či nízkoprahového zařízení pro děti a mládež (dále „NZDM“).

Průběh mapování potřeb a síťování

Síťování bylo v lokalitě zahájeno od 1. 7. 2016. Hlavní mapování potřeb aktérů sítě služeb probíhalo od listopadu 2016 do června 2017, síťářka se průběžně setkávala s pracovníky OSPOD. Celkově síťářka uskutečnila (k termínu vyhotovení dokumentu) 55 osobních setkání s aktéry sítě. Z personálních důvodů došlo v listopadu 2016 k výměně lokální síťářky, ale síťování přerušeno nebylo.

Nejčastěji zmiňované potřeby:

V rámci mapování potřeb byly ve spolupráci s aktéry identifikovány následující potřeby:

- **Nastavení spolupráce mezi OSPOD a ostatními aktéry** – vzhledem k poměrně širokému spektru aktérů, které v ORP působí, reflektovala jejich významná část (ze strany OSPOD, NNO, škol a školských zařízení) potřebu vyjasnit si vzájemné kompetence a tím zlepšit vzájemnou informovanost a spolupráci.
- **Intenzivnější řešení drogové problematiky** – tato potřeba vyvstala jako nejvýraznější potřeba v celém Karlovarském kraji. Chybí poradenské služby, ambulantní péče pro matky uživatelky, služby pro mladistvé uživatele.
- **Nedostatečná kapacita sociálně aktivizační služby pro rodiny s dětmi** – přestože SAS jsou poskytovány několika aktéry, poptávka po službě je stále větší než její nabídka. Tato potřeba byla zmiňována všemi aktéry.
- **Posílení dostupnosti sociálního bydlení** – ze strany vedení města, pracovníků OSPOD, obyvatel a poskytovatelů sociálních služeb vzešla potřeba zvýšit dosažitelnost bytů (systém dostupného bydlení) především pro cílové skupiny: mladé rodiny, matky samoživitelky, osoby v nouzi a děti odcházející z dětských domovů.
- **Posílení dostupnosti péče odborníků** – především pediatrů, psychologů, psychiatrů. Potřeba reflektována ze strany vedení města, pracovníků OSPOD, obyvatel a poskytovatelů sociálních služeb.

Na základě těchto zjištění se lokální síťářka ve své činnosti zaměřovala na toto téma:

- Posílení spolupráce aktérů sítě v oblasti prevence ohrožení dítěte v ORP Sokolov.

Shrnutí ze síťování

Pro dosažení cíle si lokální síťářka stanovila v rámci své činnosti tři dílčí cíle, na které se zaměřila:

- dílčí cíl 1: „**Nastavit spolupráci mezi OSPOD a NNO**“;
- dílčí cíl 2: „**Motivovat ZŠ k mezirezortní spolupráci**“;
- dílčí cíl 3: „**Nastavit spolupráci mezi NNO a ZŠ**“.

Co se podařilo v rámci dílčího cíle 1:

Ve spolupráci s vedoucí odboru sociálních věcí a zdravotnictví (dále „OSVZ“) byla připravena řada setkávání OSPOD vždy s jednou NNO působící v síti služeb pro děti a jejich rodiny v ORP Sokolov. První setkání proběhlo s organizací Člověk v tísní, o. p. s. dne 17. února 2017, mělo za cíl „nastavení spolupráce mezi NNO a OSPOD“. Setkání se účastnili vedoucí oddělení sociální prevence, vedoucí oddělení péče o rodinu a dítě, pracovnice OSPOD, sociální a terénní pracovníci městského úřadu a zástupci organizace Člověk v tísní, o. p. s. Setkání zvýšilo vzájemnou informovanost aktérů o nabízených službách a nastínilo možnosti další spolupráce, aktérům byl také objasněn princip síťování.

Na základě prvního setkání iniciovala vedoucí OSVZ vznik pracovní skupiny Rodina a děti zabývající se problematikou pomoci a podpory ohrožených dětí a jejich rodin. Členy pracovní skupiny jsou zástupci OSPOD a NNO. Skupinu koordinuje pracovnice Městského úřadu Sokolov pro komunitní plánování a setkávání probíhá pravidelně každé 2 měsíce.



Obr. Foto ze setkání ze setkání OSPOD a NNO dne 17. 2. 2017

Co se podařilo v rámci dílčího cíle 2:

Aby se školy v ORP Sokolov začaly aktivně zapojovat do mezirezortní spolupráce, bylo nutné všechny školy individuálně oslovit a motivovat k následné spolupráci. Protože počet škol v lokalitě je vysoký (8 základních škol v Sokolově včetně jedné umělecké, 24 základních škol mimo Sokolov včetně 4 uměleckých), byl nejdříve vypracován jejich grafický přehled a během školního roku 2017/2018 postupně zástupci všech škol, zpravidla ředitelé a výchovní poradci, osloveni. Zhruba 2/3 z oslovených zástupců škol vidí v mezirezortní spolupráci velkou příležitost a těší se na další kroky.

Kromě zástupců škol byli osloveni i zástupci všech NNO působících na poli práce s ohroženými dětmi a jejich rodinami v ORP Sokolov, s cílem zjistit, co všechno mohou v rámci spolupráce se školami nabídnout. Vedle terénní a ambulantní práce s rodinami dětí, mohou v omezené míře nabídnout doučování (kapacita je velmi proměnlivá dle počtu zapojených dobrovolníků), preventivní programy a různé osvětové akce (např. Jeden svět na školách).

Co se podařilo v rámci dílčího cíle 3:

V současné době je připravováno setkání zástupců škol a NNO, které se uskuteční v první polovině prosince 2018.

Potřeby dítěte (a jeho rodiny) a úrovně podpory

Níže uvedený popis odpovídá horizontální úrovni sítě služeb, tedy jednotlivým potřebám dětí, a vertikální úrovni sítě, tedy jednotlivým úrovním podpory dítěte (podrobně viz obrázek č. 1: Úrovně podpory dítěte a rodiny z hlediska jejich potřeb). Potřeby dětí byly odvozeny ze strukturovaného vyhodnocování situace dítěte a rodiny dle zákona č. 359/1999 Sb., o SPOD.

Potřeby dítěte

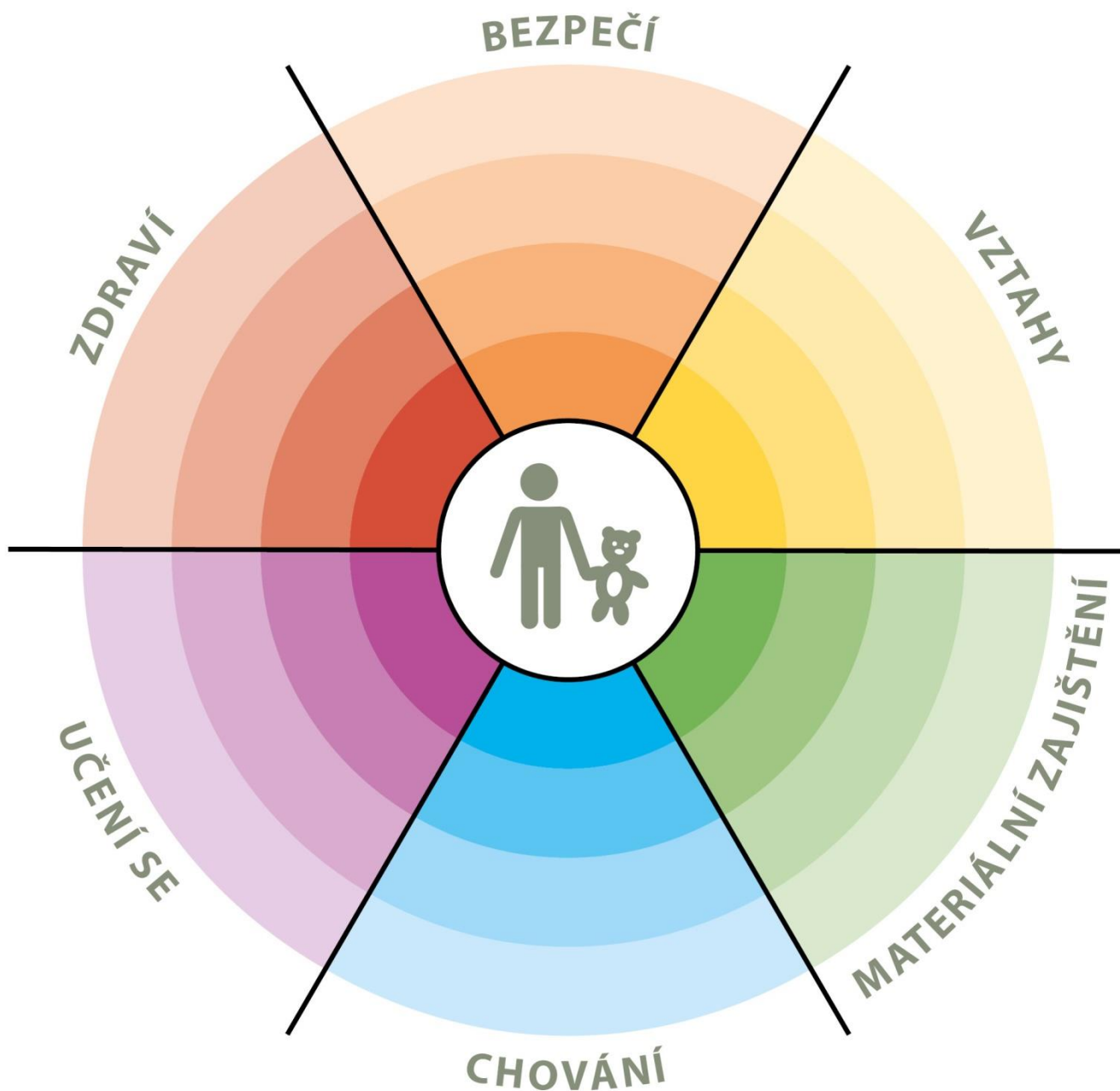
- **Vztahy:** potřeba rozumět vztahům k blízkým osobám, potřeba stabilních a bezpečných vazeb, vrstevnických vztahů, pozitivního vztahu k sobě samému apod.
- **Bezpečí:** potřeba bezpečného prostředí (prostředí rodiny i komunity), subjektivního pocitu bezpečí, životní stability, srozumitelnosti okolního světa, rozvoje kompetencí k rozpoznání nebezpečí apod.
- **Zdraví:** potřeba celkové duševní a tělesné pohody, dobrá péče o zdravotní stav dítěte, vztah k vlastnímu zdraví, podmínky pro zdravý vývoj apod.
- **Učení se:** potřeba poznávání okolního světa, porozumění událostem, nabývání zkušeností, motivace k učení a poznávání, rozvoj zvědavosti a sebepoznání apod.
- **Chování:** potřeba poznávat hranice, učit se normám, rozumět vlastnímu chování, mít respekt k ostatním apod.
- **Materiální zajištění:** potřeba zajištění základních životních potřeb tak, aby byl umožněn zdravý vývoj dítěte, přiměřená výživa, odpovídající vybavení včetně školních nebo zdravotních pomůcek apod.

Aktéři podpory dítěte a rodiny

- **Aktéři přímé podpory dítěte:** služby a další podpůrné aktivity směřující přímo k dítěti na bázi individuálního přístupu, zároveň jde o služby umožňující přímý přístup dítěte (dítě samo se může na poskytovatele služby obrátit), zaměření na dítě je odvozeno z Úmluvy o právech dítěte a zákona o SPOD, které připouštějí možnost ochrany dítěte v situacích, kdy dojde k narušení vztahu mezi dítětem a rodičem.
- **Aktéři přímé podpory rodiny:** služby a další podpůrné aktivity směřující k podpoře rodiny tak, aby byla schopna naplnit ochrannou a podpůrnou roli vůči dítěti, tedy služby posilující kompetence rodičů, podpora zahrnuje vždy zároveň dítě i rodiče.
- **Aktéři širší podpory:** jedná se o služby a další podpůrné aktivity, jejichž primárním účelem není poskytování specifické podpory rodinám a dětem, rodiny a děti spadají do cílové skupiny poskytovatelů těchto služeb, přitom je podstatné, zda si aktéři jsou své role vědomi a naplňují ji.
- **Podpora v rámci komunity:** komunita je pojímána jako významný zdroj podpory. Zdroje obce a lokality je důležité popsat a provázat s potřebami rodin a dětí, komunitní zdroje jsou považovány za rozsáhlý, ale doposud málo využitý potenciál podpory dětí a rodin.

Obrázek č. 1

ÚROVNĚ PODPORY DÍTĚTE A RODINY Z HLEDISKA JEJICH POTŘEB



Úrovně podpory:

- aktéři přímé podpory dítěte
- aktéři přímé podpory rodiny
- aktéři širší podpory
- podpora v rámci komunity

Optimální a reálná síť služeb reagující na potřeby dětí (a jejich rodin) na úrovni obcí s rozšířenou působností

Model sítě služeb na území ORP je pro účely projektu definován tak, že se **jedná o výčet aktérů, kteří v dané lokalitě přispívají k naplnění potřeb dětí**, tedy tvoří podpůrnou síť pro rodiny s dětmi s působností na území konkrétního ORP, včetně služeb nadregionálních. **Výčet aktérů je odvozen od otázky:**

„Kdo a jak je schopen naplnit potřeby dětí a rodin žijících v tomto regionu?“

Jak chápeme optimální a reálnou síť služeb?

Optimální síť služeb je modelovou, žádoucí podobou sítě, reálná síť služeb je zjištěným obrazem sítě aktérů v dané lokalitě (regionu). Porovnáním modelu a reálné místní sítě je možné zjistit, jaké služby je třeba v lokalitě dále rozvíjet.

Optimální síť služeb

Model **optimální sítě služeb** je výčtem možných aktérů, kteří jsou relevantní k naplnění jednotlivých potřeb dětí na všech čtyřech úrovních podpory². Model nastiňuje, jak by síť měla vypadat, aby z ní žádná rodina „nevypadla“ a děti v lokalitě mohly žít v bezpečí ve vlastních rodinách. To je cílový stav i z hlediska transformace systému péče o ohrožené děti a rodiny. Z hlediska samosprávy jde o zajištění kvality života rodin v území, které spravují.

Aktéři přitom nejsou vymezeni svou rezortní příslušností, **ale rozsahem aktivit, které ve prospěch dětí vykonávají nebo by vykonávat mohli**. V praxi jsou aktivity aktérů v mnoha případech nastaveny spíše zvykově³ a nejsou využívány v plném rozsahu, případně nejsou využívány alternativně. Využití kapacit stávajících aktérů v lokalitě v maximálním možném rozsahu je přitom vysoce efektivním způsobem pokrytí potřeb dětí a rodin. Model optimální sítě **není a ani nemůže být vyčerpávajícím výčtem aktérů**. Je to způsobeno jednak odlišnou podobou jednotlivých lokalit a jejich potřeb, jednak širokou škálou služeb pro děti a rodiny. Model optimální sítě služeb má inspirativní (vzorový) charakter. Popis rolí aktérů sítě naleznete v příloze dokumentu.

Model optimální sítě jako inspirace pro tvorbu sítě

Model optimální sítě služeb je **v první řadě inspirací pro to, jakým způsobem je možné uvažovat o potřebách dětí a možnostech jejich naplnění**. Zároveň otevírá širší, někdy netradiční náhled na jednotlivé aktéry a rozsah jejich činnosti.

Reálná síť služeb

Reálná síť služeb na území ORP je výčtem aktérů, kteří skutečně pokrývají potřeby v místě žijících dětí a rodin. Není přitom podstatné, zda je aktér přítomen přímo v lokalitě, nebo je pro děti a rodiny služba dostupná z jiného ORP či kraje.

Reálná síť služeb má **odlišnou podobu v každé lokalitě**, kdy kromě v místě působících aktérů odráží též specifické potřeby dětí a rodin dané především podmínkami lokality.

² Viz obrázek č. 1: Úrovně podpory dítěte a rodiny z hlediska jejich potřeb.

³ Činnost aktérů podpůrné sítě pro děti a rodiny je vymezena v první řadě příslušnými zákony, nicméně je žádoucí zamýšlet se nad hranicemi jejich kompetencí – co všechno by každý aktér mohl dělat, včetně rezortních přesahů a aktivního zapojení do případové práce.

Síť služeb v každé lokalitě by měla zahrnovat zejména služby preventivního charakteru, služby vzájemně propojené a navazující a zároveň by měla být dostatečně pružná tak, aby reagovala na měnící se potřeby dětí a rodin.

Analýza reálné sítě služeb a návrh její optimální podoby

Analýza reálné sítě služeb zahrnuje přehled aktérů místní sítě – jsou zde zachyceni dostupní aktéři ve všech rolích, v nichž mohou působit, a reagovat tak na potřeby dětí v různých oblastech (vztahy, bezpečí, zdraví, učení se, chování a materiální zajištění) – podrobně viz tabulka č. 1. Reálná síť odráží výstupy mapování provedeného lokálním síťářem a výstupy spolupráce s místními aktéry. Aktéři jsou v tabulce uvedeni typologicky dle subjektu či typu služby. Míra podrobnosti popisu aktérů závisí na velikosti lokality a počtu aktérů.

Kde je prostor pro rozvoj sítě – návrhová část

Reálnou síť služeb zjištěnou v rámci lokality síťáři porovnávali s modelem optimální sítě služeb a s rozsahem potřeb dětí a rodin v lokalitě. Byly tak zjištěny:

- potřeby, které jsou naplněny dostatečně;
- potřeby, které nejsou naplněny vůbec, protože příslušní aktéři nejsou v lokalitě dostupní (nevyplněná, bílá místa v tabulce);
- potřeby, které nejsou naplněny dostatečně z důvodu kapacity, dostupnosti, zacílení služby apod. (aktéři označeni barevně – **oranžovou barvou**); jedná se o oblast dalšího možného rozvoje.

Podrobnější popis a zhodnocení sítě k jednotlivým oblastem potřeb (např. vztahy, bezpečí, zdraví a další) najdete v komentáři k tabulce sítě služeb. Obsahem jsou i doporučení pro rozvoj místní sítě v jednotlivých oblastech.

Jak může být analýza reálné sítě služeb využita?

Analýza bude sloužit představitelům samospráv, poskytovatelům služeb a jejich klientům, donátorům nebo dalším osobám a organizacím, kteří mohou podpořit rozvoj potřebných služeb. Na základě zjištění popsanych analýzou reálné sítě služeb mohou uplatňovat požadavky na další rozvoj sítě (např. v rámci projektových žádostí, komunitních plánů, dotačních programů apod., kdy analýza reálné sítě služeb slouží jako relevantní podklad prokazující podrobné nadrezortní zmapování dostupných služeb).

OPTIMÁLNÍ SÍŤ SLUŽEB PRO DĚTI A JEJICH RODINY

		ÚROVNĚ PODPORY			
		aktéři přímé podpory dítěte	aktéři přímé podpory rodiny	aktéři širší podpory	podpora v rámci komunity
POTŘEBY DÍTĚTE	VZTAHY žít v bezpečném vztahu k sobě, k rodině a komunitě, být přijímán	<ul style="list-style-type: none"> psycholog, psychiatr svěpomocná skupina nizkoprahové zařízení pro děti a mládež (NZDM), terénní pracovník metodik primární prevence, školní metodik prevence programy pro třídní kolektivy inkluzivní programy školní psycholog výchovný poradce učitel, vychovatel služby náhradní rodinné péče (např. kontakt s rodinou) sociální pracovník pobytového zařízení sociálně-aktivizační služba pro rodiny s dětmi (SAS) krizové centrum organ sociálně-právní ochrany dětí (OSPOD) 	<ul style="list-style-type: none"> rodinné centrum rodinná poradna rodinné konference mediace SAS NZDM OSPOD 	<ul style="list-style-type: none"> volnočasové aktivity (sport, skaut, umělecké kroužky) intervenční centrum poradna pro oběti trestných činů 	<ul style="list-style-type: none"> komunitní centrum komunitní akce zázemi pro setkávání sousedské spolky svěpomocné skupiny
	BEZPEČÍ žít v bezpečí a stabilitě	<ul style="list-style-type: none"> NZDM, terénní pracovník kontaktní centrum, terénní program pro uživatele návykových látek volnočasové aktivity krizové centrum linka bezpečí škola, školní poradenské pracoviště (ŠPP) peer program komunitní centrum středisko výchovné péče (SVP) - ambulantní zařízení pro děti vyžadující okamžitou pomoc (ZDVOP) lékař učitel Policie ČR, městská policie, asistent prevence kriminality OSPOD 	<ul style="list-style-type: none"> SAS NZDM, terénní pracovník asistent prevence kriminality krizová linka pro rodiče osvěta programy primární prevence rodinné centrum rodinná poradna rodinné konference intervenční centrum rodičovská skupina kontaktní centrum, terénní program pro uživatele návykových látek krizová respitní péče program podpory sousedství OSPOD 	<ul style="list-style-type: none"> Policie ČR, městská policie, asistent prevence kriminality sociální pracovník na obci poradna pro oběti trestných činů starosta, samospráva soud specialista na prevenci na úrovni obce nebo kraje integrováný záchranný systém 	<ul style="list-style-type: none"> dny sousedství preventivní akce v obci osvěta bezpečná hřiště, prostor pro volnočasové aktivity
	ZDRAVÍ vyrůstat v celkové tělesné a duševní pohodě	<ul style="list-style-type: none"> pediatr, pediatrická sestra pečovatelská služba raná péče školní programy podpory zdraví NZDM, terénní pracovník kontaktní centrum, terénní program pro uživatele návykových látek dětský psychiatr, psycholog školní psycholog dětský terapeut OSPOD 	<ul style="list-style-type: none"> SAS raná péče kontaktní centrum, terénní program pro uživatele návykových látek domácí sestra psychiatr, psycholog pro dospělé respitní služba rodinná terapie OSPOD 	<ul style="list-style-type: none"> nemocnice – dětské oddělení pohotovost specialisté – např. dětská chirurgie, ORL, apod. poradna pro závislosti (AT poradna) ozdravná léčebna 	<ul style="list-style-type: none"> preventivní akce na podporu zdraví osvěta dotace obce/kraje na akce na podporu zdraví (vitamíny, ovoce) nebo zlepšování životního prostředí podpora sportu (zázemi)
	UČENÍ SE rozvíjet svůj potenciál, mít radost z poznávání a učení	<ul style="list-style-type: none"> škola sociální pedagog, školský sociální pracovník výchovný poradce pracovník primární prevence NZDM, terénní pracovník volnočasové aktivity pedagogicko-psychologická poradna (PPP) SVP lékař podpora školní přípravy (doučování) asistent pedagoga OSPOD 	<ul style="list-style-type: none"> PPP, SVP SAS rodinné centrum (výchova, učení) sociální pedagog, školský sociální pracovník školní psycholog výchovný poradce etoped, psycholog OSPOD 	<ul style="list-style-type: none"> ŠPP dům dětí a mládeže (DDM) škola (přesah do komunity) SVP 	<ul style="list-style-type: none"> zázemi pro vzdělávání (knihovny, prostory pro kroužky, poznávací stezky) ocenění vzdělávání (učitelé, žáci, vědci) kulturní akce zahraniční spolupráce dotace obce na pomůcky, dojíždění (do školy)
	CHOVÁNÍ znát hranice, dostat povzbuzení, učit se respektu k sobě i ostatním	<ul style="list-style-type: none"> peer program škola (práce s konkrétním dítětem) asistent pedagoga odborná poradenská pomoc (psycholog, etoped, psychiatr) resocializační program SVP pobytová služba (krátkodobá) probační a mediační služba (PMS) OSPOD 	<ul style="list-style-type: none"> škola (poradenství, spolupráce s rodiči) SAS NZDM - rodičovské skupiny SVP (poradenské/ambulantní služby) asistované kontakty a předávání OSPOD 	<ul style="list-style-type: none"> škola (klíma, práce s kolektivy, apod.) volnočasové aktivity zaměřené na posilování zdravých vztahů (skaut, Sokol, sport) církev PMS, resocializační program krizový pobyt 	<ul style="list-style-type: none"> sousedské a komunitní akce BESIP
	MATERIÁLNÍ ZAJIŠTĚNÍ mít zajištěny základní potřeby, nemít hlad, mít dobré zázemí	<ul style="list-style-type: none"> rodinné centrum krizové centrum materiální a potravinová pomoc dům na půl cesty ZDVOP pobytová služba OSPOD 	<ul style="list-style-type: none"> občanská poradna dluhová poradna sociální pracovník obce SAS sociální rehabilitace materiální a potravinová pomoc právní pomoc azylové bydlení sociální bydlení nadače a nadační fondy OSPOD 	<ul style="list-style-type: none"> úřad práce bytová koncepce města komunitní akce zázemi pro setkávání 	<ul style="list-style-type: none"> program obědy do škol pracovní příležitosti obce

Analýza reálné sítě služeb a návrh její optimální podoby v ORP Sokolov

Tabulka č. 1

		ÚROVNĚ PODPORY			
		aktéři přímé podpory dítěte	aktéři přímé podpory rodiny	aktéři širší podpory	podpora v rámci komunity
POTŘEBY DÍTĚTE	VZTAHY žít v bezpečném vztahu k sobě, k rodině a komunitě, být přijímán	<ul style="list-style-type: none"> • orgán sociálně-právní ochrany dětí - OSPOD metodik prevence • SAS - sociálně aktivizační služba pro rodiny s dětmi • NZDM klub pro děti a mládež • terénní programy • výchovní poradci na školách, • učitelé, • inkluzivní programy • psycholog, psychiatr • služby náhradní rodinné péče 	<ul style="list-style-type: none"> • rodinné centrum • rodinná poradna • mediace • NZDM • SAS • OSPOD 	<ul style="list-style-type: none"> • volnočasové aktivity (sportoviště, skaut, kroužky) • intervenční centrum • poradna pro oběti trestných činů 	<ul style="list-style-type: none"> • komunitní akce • zázemí pro setkávání
	BEZPEČÍ žít v bezpečí a stabilitě	<ul style="list-style-type: none"> • NZDM, terénní pracovník • kontaktní centrum, terénní program pro uživatele návykových látek • volnočasové aktivity • krizové centrum • linka bezpečí • škola, školní poradenské pracoviště ŠPP • středisko výchovné péče (SVP) • zařízení vyžadující okamžitou pomoc (ZDVOP) • lékař, učitel • PČR, asistent prevence kriminality • OSPOD 	<ul style="list-style-type: none"> • SAS, NZDM, terénní pracovník • asistent prevence kriminality • krizová linka pro rodiče • osvěta • programy primární prevence • kontaktní centrum, terénní program pro uživatele návykových látek • OSPOD 	<ul style="list-style-type: none"> • PČR, městská policie • asistent prevence kriminality • sociální pracovník na obci • poradna pro oběti TČ • starosta, samospráva • soud, • specialista na prevenci na úrovni obce, nebo kraje • integrovaný záchranný systém 	<ul style="list-style-type: none"> • preventivní akce v obci • osvěta • bezpečná hřiště • prostor pro volnočasové aktivity
	ZDRAVÍ vyrůstat v celkové tělesné a duševní pohodě	<ul style="list-style-type: none"> • pediatr, pediatrická sestra • raná péče • školní programy podpory zdraví • NZDM, terénní pracovník • kontaktní centrum • terénní program pro uživatele návykových látek 	<ul style="list-style-type: none"> • SAS • raná péče • kontaktní centrum • terénní program pro uživatele návykových látek • psychiatr, psycholog pro dospělé • OSPOD 	<ul style="list-style-type: none"> • nemocnice, dětské oddělení • pohotovost • specialisté dětská chirurgie – ORL • poradna pro závislosti (AT poradna) • ozdravná léčebna 	<ul style="list-style-type: none"> • preventivní akce na podporu zdraví • osvěta • podpora sportu (zázemí)

	<ul style="list-style-type: none"> dětský psychiatr, psycholog školní psycholog OSPOD 			
<p>UČENÍ SE</p> <p>rozvíjet svůj potenciál, mít radost z poznávání a učení</p>	<ul style="list-style-type: none"> škola výchovný poradce pracovník primární prevence NZDM, terénní pracovník volnočasové aktivity pedagogicko-psychologická poradna PPP SVP lékař podpora školní přípravy (doučování) asistent pedagoga OSPOD 	<ul style="list-style-type: none"> PPP, SVP SAS školní psycholog výchovný poradce OSPOD 	<ul style="list-style-type: none"> dům dětí a mládeže (DDM) SVP 	<ul style="list-style-type: none"> zázemí pro vzdělávání (knihovny, prostor pro kroužky, poznávací stezky) kulturní akce
<p>CHOVÁNÍ</p> <p>znát hranice, dostat povzbuzení, učit se respektu k sobě i ostatním</p>	<ul style="list-style-type: none"> škola (práce s konkrétním dítětem) asistent pedagoga odborná poradenská pomoc (etoped, psycholog, psychiatr) resocializační program SVP, pobytová služba krátkodobá probační a mediační služba (PMS) OSPOD 	<ul style="list-style-type: none"> škola spolupráce s rodiči SAS, NZDM SVP asistované kontakty a předávání OSPOD 	<ul style="list-style-type: none"> škola (klíma, práce s kolektivy, apod.) volnočasové aktivity zaměřené na posilování zdravých vztahů (skaut, Sokol, sport, tábory) církev PMS – resocializační program krizový pobyt 	<ul style="list-style-type: none"> BESIP
<p>MATERIÁLNÍ ZAJIŠTĚNÍ</p> <p>mít zajištěny základní potřeby, nemít hlad, mít dobré zázemí</p>	<ul style="list-style-type: none"> rodinné centrum azylový dům pro matky s dětmi v tísni krizové centrum materiální a potravinová pomoc dům na půl cesty ZDVOP 	<ul style="list-style-type: none"> občanská poradna dluhová poradna sociální pracovník obce SAS sociální rehabilitace 	<ul style="list-style-type: none"> úřad práce zázemí pro setkávání 	<ul style="list-style-type: none"> programy oběd do škol pracovní příležitost obce

Komentář k tabulce sítě služeb a naplňování potřeb dětí (a jejich rodin) v ORP Sokolov a návrh k optimalizaci sítě

VZTAHY – žít v bezpečném vztahu k sobě, k rodině a komunitě, být přijímán

V oblasti VZTAHŮ je síť služeb pro ohrožené děti a jejich rodiny na Sokolovsku poměrně rozsáhlá, jsou k dispozici sociální služby jak pro děti a mladé dospělé, tak pro rodiny i jednotlivce (nizkoprahové zařízení pro děti a mládež, sociálně aktivizační služby pro rodiny s dětmi, terénní programy, školy a jejich volnočasové aktivity). Pro děti ze znevýhodněného prostředí se pořádají letní tábory (pobytové i příměstské) a v Sokolově mají širokou nabídku sportovního vyžití (vnitřní i venkovní zázemí).

Prostor pro rozvoj sítě:

Oranžová místa v síti se týkají hlavně kapacity sociálních služeb. Na Sokolovsku poskytují své služby čtyři neziskové organizace, jsou to Člověk v tísni, o. p. s., Kotec, o. p. s, Centrum pro rodinu a dítě Valika, o. p. s. a Pomoc v nouzi, o.p.s. Nedostatečná kapacita je patrná zejména v sociálních a aktivizačních službách pro rodiny s dětmi, kde poptávka mnohonásobně převyšuje nabídku.

Možnost rozvoje služeb se nachází také v oblasti rodinných konferencí, které nejsou aktéry vůbec využívány.

BEZPEČÍ – žít v bezpečí a stabilitě

Město Sokolov je aktivní v projektu Bezpečné město, jehož hlavní filosofií je úzká spolupráce mezi městem Sokolov, Policií České republiky a Městskou policií Sokolov při řešení bezpečnostních problémů na území města Sokolova. V rámci projektu se řeší témata: osobní bezpečí, minimalizace šikany, prevence v kyberprostoru, primární prevence v dopravě, drogová prevence a osvěta, řešení sociálního vyloučení, problematika domácího násilí na ženách a seniorech.

Od března letošního roku mohou místní obyvatelé nově využít služeb adiktologického poradenství. Jedná se o odborné psychiatrické, diagnostické a terapeutické činnosti, které zahrnují adiktologický poradenský a motivační program. Adiktologické poradenství se zaměřuje především na problematiku závislostního chování, jeho hlavním cílem je podat informace o problému klienta, kde, a v jaké fázi se nachází a najít možnosti řešení. Nedílnou součástí adiktologického poradenství je rovněž podpora motivace klienta a jeho náhledu na situaci, kdy abstinence od návykových látek není nutně cílem, ale prostředkem ke spokojenějšímu a šťastnějšímu životu. Projekt realizuje společnost KOTEC o. p. s. a je zaměřen především na poskytování adiktologického poradenství osobám užívajícím drogy, alkohol či osobám s rizikovým chováním z hlediska nelátkových závislostí (patologické hráčství aj.)

Pracovníci NZDM nabízejí preventivní programy do škol pro děti a mládež na témata závislostí (tabák, drogy, alkohol aj.), v rámci nichž jsou realizovány situační intervence na konkrétní témata, skupinové aktivity apod.

Prostor pro rozvoj sítě:

I přes nově poskytované adiktologické poradenství, je stále výrazný nedostatek adiktologických služeb. Chybějí hlavně návazné služby jako doléčovací zařízení, léčebny, komunity, detoxikační jednotky a služby následné péče.

Také v oblasti BEZPEČÍ je patrná nedostatečná kapacita sociálních a aktivizačních služeb pro rodiny s dětmi a bylo by žádoucí navýšení kapacity.

ZDRAVÍ – vyrůstat v celkové tělesné a duševní pohodě

Lékařská péče je v lokalitě relativně dostupná. V Sokolově se nachází poliklinika, kterou provozuje Léčebně preventivní zařízení s.r.o. a jedná se o největší ambulantní zdravotnické zařízení tohoto typu v Karlovarském kraji. Na jednom místě jsou zde soustředěny: rehabilitace, fyzioterapie, diabetologie, urologie, plicní, gynekologie, CT, rentgen, ultrazvuk, zubní, neurologie, gastroenterologie, praktičtí lékaři, soukromý sektor nabízí služby ortopedie, oční, interní a revmatologická ambulance, EKG, ORL, biochemické laboratoře, alergologie, endokrinologie a psychiatrie. Vedle polikliniky se ve městě nachází nemocnice, která nabízí vysoce komplexní péči o nemocné, a proto je umožněno pacientům s různými zdravotními problémy setrvat při léčení v jedné nemocnici. Nemocnice razí individuální přístup k pacientovi, zkvalitňování služeb a zefektivňování práce. Od 1. ledna 2011 řídí nemocnici společnost NEMOS SOKOLOV s.r.o. V roce 2012 obdržela nemocnice ocenění „Nejlepší nemocnice

v kraji“ z hlediska hodnoceného očima zaměstnanců a také obsadila prvenství z hlediska hodnocení na straně pacientů nemocnice. Kvalita a bezpečnost je pro nemocnici velice důležitá a snaží se neustále zlepšovat svoji zdravotnickou péči. V roce 2013 získala první místo ve spokojenosti ambulantních pacientů za „Nejlepší nemocnici v kraji“ a druhé místo ve spokojenosti hospitalizovaných pacientů ve stejnojmenné kategorii.

Prostor pro rozvoj sítě:

Také v oblasti ZDRAVÍ je patrný nedostatek adiktologických služeb v lokalitě. Chybějí hlavně návazné služby jako doléčovací zařízení, léčebny, komunity, detoxikační jednotky a služby následné péče.

Na Sokolovsku, stejně jako v celém Karlovarském kraji, ubývá pediatrů. Lékaři odcházejí do penze a jejich ordinace zanikají. Noví lékaři pro děti a dorost po nich ordinace nepřebírají. Už nyní se stává, že nelze najít pediatra pro dítě.

Dětský psycholog a psychiatr nestačí pokrýt poptávku po svých službách a čekací doby u nich jsou neúnosně dlouhé. Nabízela by se možnost využít tyto odborníky v Karlových Varech, nicméně jejich kapacita je také naplněna a na termín musejí pacienti čekat i několik měsíců.

UČENÍ SE – rozvíjet svůj potenciál, mít radost z poznávání a učení

Celé ORP Sokolov je poměrně hustě pokryto školami, v samotném Sokolově se nachází 8 základních škol včetně jedné umělecké a v ostatních obcích ORP je 24 základních škol včetně 4 uměleckých škol. Na většině z nich působí asistenti pedagoga, výchovní poradci, asistenti prevence a školní psycholog. Školy se také zapojily do projektu MAP ORP Sokolov II., v rámci kterého se konají nejrůznější semináře a workshopy, které jsou určeny jak pro pedagogické a nepedagogické pracovníky, tak pro žáky a širokou veřejnost. Díky šablonám⁴, které jsou na základních školách, je posíleno inkluzivní vzdělávání jedinců i skupin. Vzniká zde prostor pro doučování a rozvoj kompetencí, jak žáků, tak i pedagogů. Aktivity jsou velmi kladně hodnoceny pedagogy, žáky i rodiči. Velká hrozba je, že jde pouze o krátkodobé řešení v rámci financování. Aktéři by uvítali systémové financování a podporu.

V jedné ze škol je realizován projekt „Kreativní partnerství - podpora vzdělávání romských žáků“, který spočívá v nastavení funkčního systému spolupráce umělců s pedagogy při přípravě a realizaci výuky ve třídách. Výuka se přitom zaměřuje na předměty dle výběru učitele a je možné pracovat s jakýmkoliv uměleckým oborem.

Prostor pro rozvoj sítě:

Většina škol nevyužívá potenciál, který mají NNO. Jedná se hlavně o nabídku jejich programů, např. prevence drogové problematiky, doučování v rodině, užší spolupráce při řešení situace v rodině, záškoláctví, šikana. Proto se síťarka v jednom ze svých cílů zabývá větším propojením škol a NNO.

CHOVÁNÍ – znát hranice, dostat povzbuzení, učit se respektu k sobě i ostatním

Potřeby dětí v oblasti CHOVÁNÍ naplňují často školy v rámci svých projektů nebo přeshraniční spoluprací. Pořádají také různé sportovní, vzdělávací a volnočasové aktivity - hudební den, čarodějnický den, šikovný školák apod. NZDM učí děti respektovat normy prostřednictvím dodržování pravidel, které po nich požaduje. Posláním klubu Bublina je poskytnout bezpečný prostor pro trávení volného času, a profesionální pomoc a podporu v náročné životní situaci mládeže v období složitěho dospívání a s ním spojených problémů a starostí. Klub provozovaný organizací KOTEC o. p. s. také poskytuje preventivní a skupinové aktivity, díky kterým se děti učí, jak spolu komunikovat a spolupracovat a prostřednictvím partnerského přístupu ze strany pracovníků poznávají další možné modely „výchovy“. Zvyšuje se tím jejich důvěra ke světu, dospělým, a nakonec i k sobě samým.

Na podobných principech funguje i předškolní klub pro děti od 3 do 5 let, který provozuje organizace Člověk v tísni o. p. s. v Chodově pod názvem Jeden svět a v Sokolově pod názvem Kereka. Záměrem klubů je připravit děti na bezproblémový přechod do běžné mateřské školy. Je k dispozici dětem každé dopoledne od pondělí do čtvrtka, ale zaměřuje se i na rodiče - pořádá výlety, kulturní a sportovní aktivity, které jsou určeny dětem a jejich rodičům.

⁴ Šablony, nebo-li tzv. projekty zjednodušeného vykazování, jsou jedním z možných zdrojů, prostřednictvím kterých mohou mateřské a základní školy získat finanční prostředky na svoji činnost. Jejich kladem je především jednoduchost, malá administrativní náročnost a také možnost dobře reflektovat potřeby školy.

Prostor pro rozvoj sítě:

V lokalitě chybí středisko výchovné péče, služba je pracovníci OSPOD hojně využívána, ale musí se za ní dojíždět do Karlových Varů, na ambulantní služby je dlouhá čekací doba, na pobytové služby je vytvořen pořadník a čeká se na uvolnění místa. V akutních případech se jezdí až do Plzně vzdálené téměř 100 km.

MATERIÁLNÍ ZAJIŠTĚNÍ – mít zajištěny základní potřeby, nemít hlad, mít dobré zázemí

Materiální a potravinovou pomoc rodinám poskytují NNO prostřednictvím sociálních šatníků, potravinové banky apod. Je také k dispozici dluhová nebo rodinná poradna, kam se rodiny mohou přijít poradit a hledat řešení obtížné životní situace. Na území Sokolova jsou k dispozici pobytová zařízení (azylový dům pro matky s dětmi, azylový dům pro jednotlivce a noclehárna), ale zpravidla se musí čekat i několik týdnů, než je zařízení kvůli kapacitě schopno přijmout další klienty. V Sokolově, Kynšperku nad Ohří a v Karlových Varech je k dispozici dům na půl cesty, který je určen pro mladé dospělé do 26 let věku, kteří po dosažení zletilosti opouštějí ústavní a ochranná zařízení nebo kteří jsou propuštěni z výkonu trestu odnětí svobody nebo ochranné léčby.

Prostor pro rozvoj sítě:

Nedostupné bydlení je na Sokolovsku stejně jako v jiných lokalitách zásadním problémem. Město má k dispozici obecní byty, ale na ty většinou potřebné rodiny nedosáhnou. Rozmáhá se zde skupování bytů od soukromých majitelů podnikateli, kteří je dále nabízejí za přemrštěné nájemné potřebným rodinám. Dalším nedostatkem je kapacita azylového domu pro matky s dětmi v tísni, na volný pokoj jsou dlouhé čekací lhůty, nejsou k dispozici krizová lůžka. V kraji jsou k dispozici celkem tři azylové domy pro matky s dětmi, ale zcela chybí možnost ubytování pro celou rodinu. V praxi to znamená rozdělení rodin a s tím spojené zpřetrhané vazby v rodině. V ORP Sokolov tuto službu provozuje nezisková organizace Pomoc v nouzi, o. p. s., která má prostory pronajaté od soukromých osob, s tím je spojená i nejistota dalšího fungování.

Modely spolupráce aktérů sítě

Spolupráce aktérů sítě služeb pro děti a **rodiny je stejně významným předpokladem stability a pevnosti sítě, jako přítomnost aktérů samotných.** Spolupráce a vzájemné vztahy aktérů tvoří pomyslné spojky mezi jednotlivými články sítě. Aktivity aktérů na sebe navazují, a tím jsou efektivnější a cílenější.

Předpokladem funkční spolupráce aktérů v rámci sítě je **dobrá znalost rolí – nejen ostatních aktérů, ale také svých vlastních.** Většině aktérů je připsána základní role (např. role učitele ve vzdělávání dětí), ale je důležité, aby si byli vědomi také svého významu pro naplňování dalších potřeb dětí (např. učitel jako důležitý aktér v oblasti zdraví dětí, bezpečí, chování, vztahů apod.). **Dobře nastavená spolupráce umožní reagovat bezprostředně na měnící se potřeby dítěte a rodiny.**

Spolupráce aktérů v lokalitě může mít mnoho podob, více či méně formálně ukotvených (viz obrázek č. 3: Modely spolupráce aktérů v lokalitě). Žádoucí jsou přitom zejména formy zahrnující větší počet aktérů a fungující na bázi dobrovolné dohody o spolupráci, tedy sledující společný cíl. Ve prospěch dětí ale působí v podstatě jakákoliv forma spolupráce, například i konzultace konkrétního případu.

Modelové schéma spolupráce aktérů jako inspirace a k čemu má sloužit

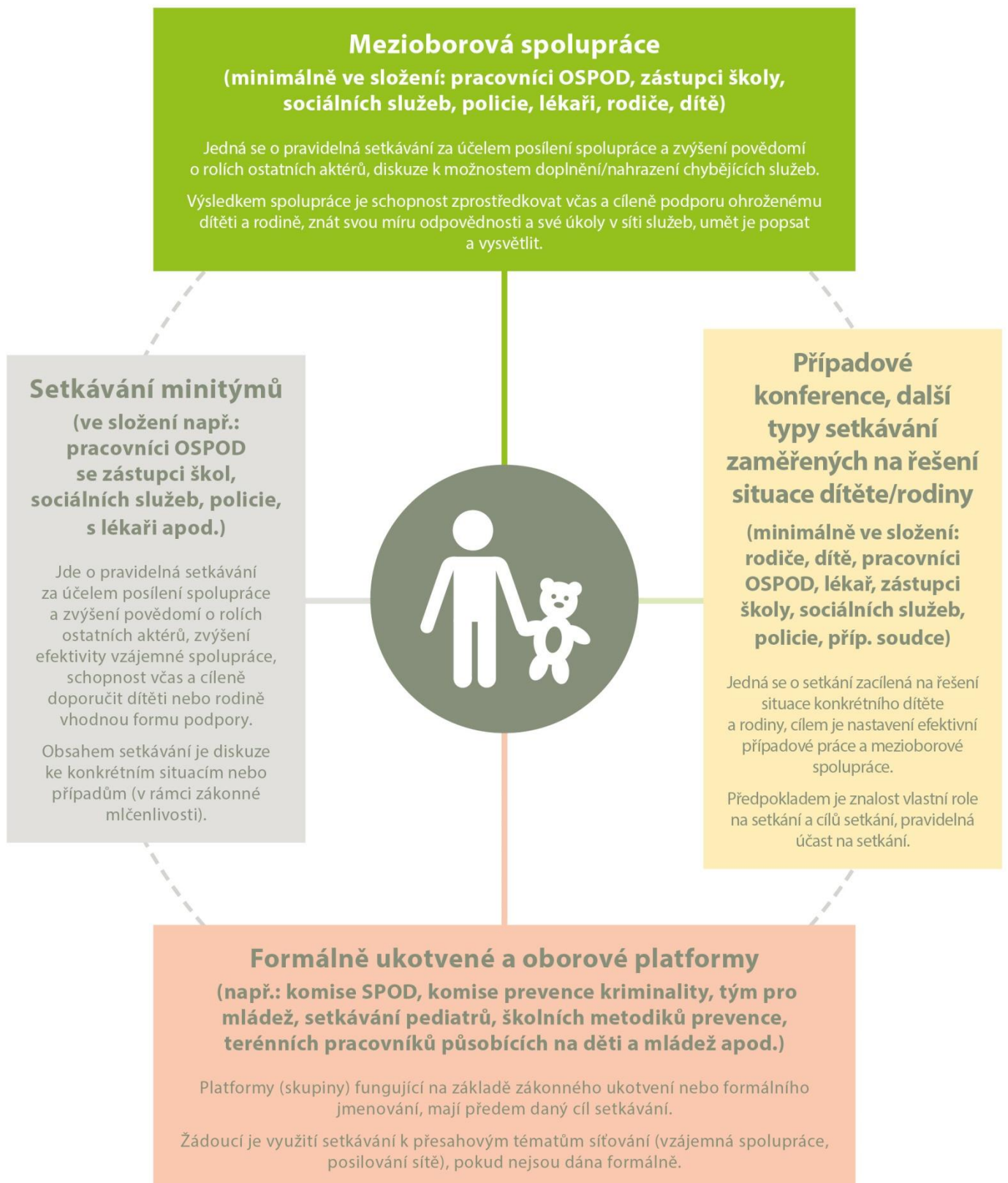
Modelové schéma spolupráce není vyčerpávajícím výčtem všech možných forem spolupráce aktérů, jde o inspirativní schéma, které lze podle potřeby dále doplnit. Tento model má mít jednak význam osvětový v tom smyslu, do jakých forem spolupráce se mohou aktéři zapojovat, jednak poukazuje na další možné, doposud nevyužívané formy, a může tak být podkladem pro další rozvoj spolupráce v lokalitě.

Lokální síťáři na základě provedeného mapování následně zpracovali **model spolupráce aktérů sítě služeb pro děti a rodiny na území konkrétního ORP,** kde do tabulky zachytili výčet existujících místních forem spolupráce (podrobně viz tabulka č. 2).

Popis jednotlivých kategorií schématu „Modely spolupráce aktérů v lokalitě“ (obrázek č. 3)


V obrázku č. 3 najdete vymezení příkladů různých modelů spolupráce aktérů sítě služeb. Mezioborová spolupráce je pro oblast podpory dětí a jejich rodin vnímána jako klíčová platforma (tedy platforma zahrnující co nejširší spektrum aktérů sítě služeb pro děti a jejich rodiny). Nicméně nezastupitelnou úlohu mají jakékoliv jiné, funkční formy setkávání a spolupráce, které se zabývají potřebami dětí a jejich rodin.

MODELY SPOLUPRÁCE AKTÉRŮ NA ÚROVNI OBCÍ S ROZŠÍŘENOU PŮSOBNOSTÍ



Spolupráce aktérů sítě v ORP Sokolov

Tabulka č. 2

	Mezioborová spolupráce	
	neprobíhá	
Setkávání minitýmů		Případové konference, další typy setkávání zaměřených na řešení situace dítěte/rodiny
Pracovní porady OSPOD s výchovnými poradci a metodiky prevence ZŠ Pracovní skupina Rodina a děti Pracovní skupiny MAP II.		Případové konference OSPOD
	Formálně ukotvené a oborové platformy	
	Komise SPOD Tým pro mládež	

Komentář ke spolupráci aktérů sítě v ORP Sokolov

Mezioborová spolupráce

Lokální síťka nezaznamenala v průběhu svého mapování informaci realizaci pravidelné setkávání napříč všemi spolupracujícími subjekty v ORP Sokolov, nicméně OSPOD při provádění sociálně-právní ochrany spolupracuje s orgány SPOD dalších obcí, Probační a mediační službou, Policií ČR, soudy, úřadem práce, státním zastupitelstvím, zdravotnickými zařízeními a odbornými lékaři, pověřenými osobami k výkonu SPOD a s poskytovateli sociálních služeb.

Setkávání minitýmů

Pracovní poradky OSPOD s výchovnými poradci a metodiky prevence ZŠ

Na těchto poradkách pracovníci OSPOD předávají informace ze své práce s rizikovými dětmi a školí zástupce škol v problematice sociálně-právní ochrany. Cílem je, aby nebyli pracovníci OSPOD zbytečně zatěžováni a školy je oslovovaly pouze v situacích, kdy je to potřeba.

Pracovní skupina Rodina a děti

V rámci komunitního plánování vznikla v loňském roce pracovní skupina Rodina a děti, na které se pravidelně scházejí a diskutují pracovníci OSPOD a NNO. Výsledkem pracovní skupiny jsou náměty a doporučení pro další rozvoj sociálních služeb ve městě, ale také mnoho podnětů na rozvoj města jako funkčního celku.

Pracovní skupiny MAP II.

Většina aktérů z ORP z řad škol se zapojila do projektu MAP ORP Sokolov a MAP ORP Kraslice II, který realizuje MAS Sokolovsko o.p.s. Od dubna tohoto roku se pravidelně konají 4 pracovní skupiny: PS pro financování, PS matematická gramotnost, PS čtenářská gramotnost, PS pro rovné příležitosti, PS pro polytechnické vzdělávání a kariérové poradenství. V rámci projektu proběhl např. kulatý stůl na téma „Podpůrná opatření od A do Z“ nebo byly realizovány workshopy na témata „Poruchy chování aneb děti neklidné, zlobivé a zlé“, „Osobnostní a vzdělávací potřeby mimořádně nadaných dětí“, „Hodnotový učitel“ a další.

Případové konference, další typy setkávání zaměřených na řešení situace dítěte/rodiny

Případové konference

Případová konference je jeden z důležitých nástrojů pomoci v systému péče o ohrožené dítě, který umožňuje, aby dítě skutečně stálo ve středu zájmu. Případové konference jsou setkáním dítěte, jeho rodiny, blízkých osob a odborníků. Cílem je výměna informací, zhodnocení situace dítěte a jeho rodiny, vytvoření a propojení podpůrné sítě, hledání a stanovení optimálního řešení a plánování společného postupu, který povede k naplňování potřeb dítěte. Konečným výstupem je individuální plán péče.

Formálně ukotvené a oborové platformy

Komise SPOD

Komise sociálně-právní ochrany dětí vznikla jako poradní orgán, je důležitým nástrojem preventivní sociální práce orgánu sociálně-právní ochrany. Činnost komise je upravena v § 38 zákona č. 359/1999 Sb., o sociálně-právní ochraně dětí. Komise mj. navrhuje a posuzuje předložené sociálně preventivní programy na ochranu týraných, zneužívaných a zanedbávaných dětí a zajišťuje projednání jednotlivých případů týraných, zneužívaných a zanedbávaných dětí v komisi, za účelem navržení opatření k účinné pomoci dítěti a rodině.

Tým pro mládež

Tým pro mládež tvoří zástupci OSPOD, Policie ČR, justiční orgány (soudy, státní zastupitelství, Probační a mediační služba ČR), obecní policie, úřady práce, zdravotnická zařízení, školy a školská zařízení, NNO. Tým koordinuje činnost v lokalitě a vytváří podmínky pro efektivní práci s dětmi a jejich rodinami.

Příklady témat k řešení: prevence záškoláctví, výskyt drog, kriminalita a sociopatologické jevy u mládeže, podávání alkoholických nápojů nezletilým, alternativní výchovná a trestní opatření, volnočasové aktivity dětí, preventivní programy na školách, hygienická opatření (výskyt žloutenky, vši).

Doporučení pro rozvoj sítě v ORP Sokolov

- **OTEVŘÍT SE MEZIRESORTNÍ SPOLUPRÁCI**

Jedním ze zásadních nedostatků systému péče o ohrožené děti je jeho vnitřní roztříštěnost, která se projevuje především v oblasti nedostatečné spolupráce mezi aktéry. Problematika sociálně-právní ochrany dětí je řešena několika resorty – Ministerstvem práce a sociálních věcí, Ministerstvem školství, mládeže a tělovýchovy a Ministerstvem zdravotnictví, přičemž jejich aktivity nejsou vhodně koordinovány. Meziresortní spolupráce je více než žádoucí, je nutné ji v ORP Sokolov podpořit. Jednou z možností by mohlo být **zřízení pozice koordinátora sítování/sítáře**, kterým by byl člověk nezávislý, znalý prostředí, s kontakty na místní instituce a schopností hledat řešení namísto překážek.

- **VYUŽÍVAT NOVÉ METODY SOCIÁLNÍ PRÁCE**

Jednou z možností, jak se vypořádat s nedostatečnou kapacitou sociálně aktivizačních služeb pro rodiny s dětmi je zapojení nejdůležitějších aktérů sítě, kterými jsou samotné rodiny. **Rodinná konference** vychází z principu ponechání odpovědnosti za vlastní situaci na rodině jako takové – metoda přináší pouze postupy, které umožňují aktivizovat vlastní rozhodování a zdroje vedoucí k řešení, podporuje a zplnomocňuje rodinu (nukleární i širší) v tom, aby si v první fázi řešení svého problému uměla pomoci sama a využila k tomu to nejpřirozenější – sílu, možnosti a zdroje celé rodiny a širšího okolí, využívá tak přirozených vazeb komunity. Každá rodinná konference je jedinečná, protože jsou to lidé – děti, rodiče, prarodiče, další příbuzní, přátelé, sousedé, spolužáci, důležití známí tvořící širší rodinu kolem dítěte, kteří pomáhají rodině při rozhodnutí, jak chce svou momentální situaci řešit.⁵

- **ZŘÍDIT DETAŠOVANÁ PRACOVÍŠTĚ CHYBĚJÍCÍCH AKTÉRŮ**

V lokalitě se projevuje nedostatek některých služeb, jako jsou adiktologické služby (chybějí hlavně návazné služby jako doléčovací zařízení, léčebny, komunity, detoxikační jednotky a služby následné péče) nebo středisko výchovné péče. Přestože je služba SVP pracovníci OSPOD hojně využívána, musí se za ní dojíždět do Karlových Varů nebo do Plzně. Zřízení detašovaného pracoviště v Sokolově by bylo hlavně pro rodiny a jejich děti velkým přínosem.

Doporučení vycházejí ze zjištěného aktuálního stavu sítě (k datu vzniku dokumentu).

⁵ Více informací k tématu rodinných konferencí lze najít na: <http://www.pravonadestvi.cz/ukoncene-projekty/systemova-podpora-procesu-transformace-systemu-pece-o-ohrozene-deti/aktivity-projektu/rodinne-konference/>

Závěrem

Děkuji všem aktérům zapojených do systému péče o ohrožené děti za jejich práci na tom, aby síť, kterou společně tvoříme, sloužila dětem. Být u toho s vámi a spoluvytvářet ono křehké společenství mě velmi těšilo. Přesvědčila jsem se, že vložená energie se neztrácí a že každý krok k cíli, byť sebemenší, se počítá.

Erika Drahovzalová, lokální síťka ORP Sokolov

Použité zdroje

- Český statistický úřad, 2016. *Správní obvod Sokolov – charakteristika* [online]. Praha: ČSÚ. [cit. 10. 9. 2018]. Dostupné z www: https://www.czso.cz/csu/xk/spravni_obvod_Sokolov_charakteristika

Potřebujete více informací?

K síťování ve vaší obci či kraji?

Obrátte se na lokální síťářku **Eriku Drahovzalovou**, e-mail: erika.drahovzalova@mpsv.cz, krajskou koordinátorku síťování **Bc. Evu Klimentovou, Dis.** (dotazy spojené se síťováním v zapojených obcích), e-mail: eva.hruskova@mpsv.cz, tel.: 778 730 531, či krajskou síťářku **Mgr. Zuzanu Mačičkovou**, e-mail: zuzana.macickova@mpsv.cz, tel.: 778 427 881.

K aktivitě síťování?

Obrátte se na odborného garanta **Mgr. Štěpána Bolfa**, e-mail: stepan.bolf@mpsv.cz, tel.: 221 923 647, 775 853 476 nebo na vedoucí oddělení transformace služeb pro rodiny a děti, odbor ochrany práv dětí **Mgr. Kristýnu Jůzovou Kotalovou**, e-mail: kristyna.kotalova@mpsv.cz, tel.: 221 922 255, 724 178 744.

www.pravonadetstvi.cz

www.mpsv.cz



Příloha – popis rolí aktérů sítě

Popis rolí jednotlivých aktérů

Činnost všech aktérů je dána (rezortním) zákonným vymezením, které zpravidla určuje jejich roli v systému ochrany dětí a rodin. K tomu je obvykle dána i nějaká z forem vzájemné spolupráce aktérů (např. oznamovací povinnost, možnost zprostředkování odborných služeb, apod.). Pokud jde o přesah základních rolí jednotlivých aktérů, zejména směrem ke vzájemné spolupráci, existuje jen velmi málo objektivně daných překážek, které by takovým přesahům či mezioborové spolupráci bránily.

Při tvorbě a rozvoji sítě je tedy role jednotlivých aktérů vždy třeba posuzovat v nejširším možném náhledu, včetně toho, že jsou aktérům jejich role zvědomovány. Tím lze dosáhnout maximálního využití jejich kapacit.

Jak jsou vymezeny role aktérů

Níže uvedený popis rolí jednotlivých aktérů je odvozen **z potřeb dětí**. Relevance aktérů v rámci sítě služeb je podmíněna tím, že danou roli aktivně naplňují (tj. dva aktéři stejného typu, např. školy, mají svou základní činnost dánu a budou jistě označeni za aktéry v oblasti potřeb učení, ale je možné, že pouze jedna ze škol bude též relevantním aktérem i pro oblast tělesného a duševního zdraví např. proto, že je zapojena do preventivních programů, aktivně spolupracuje s lékaři apod.).

Jedná se o výčet příkladů, často se vyskytujících rolí jednotlivých aktérů, tedy o inspirativní, nikoliv úplný výčet rolí. Pro optimální podobu sítě služeb je nutné zvažovat všechny možné role aktérů v maximální možné šíři.

Vztahy

1. Aktéři přímé podpory dítěte

- psycholog, psychiatr = dostupnost služby pro celou rodinu, vč. dostupnosti přímo pro samotné dítě, zaměření na vztahovou problematiku, rodičovské spory
- svépomocná skupina = skupiny pro děti (zajištění bezpečného prostředí, případně facilitace setkání), kde se mohou scházet děti ohrožené mimo jiné vztahy v rámci rodiny
- nízkoprahové zařízení pro děti a mládež (NZDM), terénní pracovník = významná je kapacita a přístupnost služby, zaměření služby na vztahovou problematiku (vztahy dětí s rodiči, s vrstevníky), terénní pracovník NZDM působící přímo v místech, kde se schází dětské skupiny/skupiny
- metodik primární prevence, školní metodik prevence = kapacita, dostupnost, rozsah služeb, zaměření na vztahy, vnímání této role dětmi
- programy pro třídní kolektivy = realizace programů pro kolektivy, jejich využití v případě individuální potřeby dítěte
- inkluzivní programy = aktivní využívání podpůrných opáření, kapacita pedagoga reagovat na individuální potřeby dítěte
- školní psycholog = dostupnost (dostatečná kapacita), zaměření (mimo jiné) na problematiku vztahů, individuální konzultace, práce s kolektivy/skupinami
- výchovný poradce = viz školní psycholog
- učitel, vychovatel = aktivní práce se vztahy v rámci třídy, kolektivu, individuální konzultace, aktivní spolupráce s OSPOD a službami, prevence
- služby náhradní rodinné péče (NRP) = doprovodné organizace, OSPOD, služby pro adoptivní rodiče, zaměření na vztahy a kontakty mezi dětmi a biologickými rodiči

- sociální pracovník pobytového zařízení = sociální pracovník školského, zdravotnického zařízení nebo pobytové sociální služby, zaměřeni na udržení a podporu kontaktu dítěte s rodiči, aktivní spolupráce s OSPOD
- sociálně-aktivizační služba pro rodiny s dětmi (SAS) = specifické zaměření na vztahovou problematiku, dostupnost služby též pro děti
- krizové centrum = zaměření na problematiku vztahů a bezpečí
- orgán sociálně-právní ochrany dětí (OSPOD) = relevantní role v případě, že se jedná o dítě ohrožené dle § 6 zákona č. 359/1999 Sb., o SPOD

2. Aktéři přímé podpory rodiny

- rodinné centrum = relevantní role, pokud služby zahrnují specifický program na problematiku mezilidských vztahů, rodičovských sporů, vztahů rodičů k dětem, vztahů mezi dětmi
- rodinná poradna = specializace na téma mezilidských vztahů
- rodinné konference = koordinovaná setkání širší rodiny a blízkých osob k podpoře rodiny a hledání zdrojů opory
- mediace = dostupné, dostatečně kvalitní služby jako řešení vztahových sporů
- sociálně-aktivizační služba pro rodiny s dětmi (SAS) = pokud zahrnuje specifické zaměření na vztahy v rámci rodiny, kombinace programů pro rodiče, děti, celou rodinu
- nízkoprahové zařízení pro děti a mládež (NZDM) = specificky zaměřený program na problematiku vztahů, konzultace, přednášky, semináře, zapojení do případové práce
- orgán sociálně-právní ochrany dětí (OSPOD) = relevantní role v případě, že se jedná o dítě ohrožené dle § 6 zákona č. 359/1999 Sb., o SPOD

3. Aktéři širší podpory

- volnočasové aktivity (sport, skaut, umělecké kroužky, apod.) = podpora rozvoje vztahů mezi dětmi, spolupráce, vzájemného respektu
- intervenční centrum (IC) = služba zahrnující podporu řešení problematiky domácího násilí, práce s oběťmi i pachateli domácího násilí
- poradna pro oběti trestných činů = poradenství a právní pomoc, orientace v právech obětí, návrhy na jejich odškodnění

4. Podpora v rámci komunity

- komunitní centrum = místo pro setkávání, organizovaná nebo neorganizovaná činnost, dostupná kontaktní osoba (poradenství, zprostředkování informací nebo služeb)
- komunitní akce = různé typy komunitních akcí zaměřených na vztahy, např. dny sousedství apod.
- zázemí pro setkávání = vytváření prostor pro neformální setkávání – obecní prostory, komunitní centra, využití prostor škol, knihoven apod.
- sousedské spolky = společné akce, setkávání, poskytování vzájemné podpory mezi sousedy
- svépomocné skupiny = skupiny zaměřené na vzájemnou podporu, mimo jiné v oblasti vztahů (např. rodiče procházející rozvodem nebo rozchodem apod.)

Bezpečí

1. Aktéři přímé podpory dítěte

- nízkoprahové zařízení pro děti a mládež (NZDM), terénní pracovník = bezpečné trávení volného času, přednášky o rizicích, prevenci, konzultace, hodnoty a normy, sebezpoznaní dítěte, terénní pracovník NZDM působící přímo v místech, kde se schází dětské skupiny/skupiny
- kontaktní centrum (K-centrum), terénní program pro uživatele návykových látek = prevence a řešení závislosti, konzultace pro děti i rodiče, preventivní programy na školách a v místech, kde tráví děti a mladí lidé volný čas

- volnočasové aktivity = všeobecně různé více či méně organizované programy (sport, zájmové kroužky apod.), kde děti mohou trávit bezpečným způsobem volný čas, seznamují se s riziky, nalézají nebo překonávají své hranice, učí se odpovědnosti apod.), jde o dostupnost volnočasových aktivit a jejich prahovost (tj. nejen to, jestli tam aktivita je, ale také zda do ní chodí děti z cílové skupiny – tj. ohrožené)
- krizové centrum = zaměření na problematiku vztahů a bezpečí
- linka bezpečí = podmínkou efektivního využívání je povědomí dětí o existenci linky (osvěta)
- škola, školní poradenské pracoviště = programy prevence realizované ve škole, programy proti šikaně, vzdělávání o rizicích na internetu, mezi lidmi, v dopravě apod., přítomnost pracovníka, se kterým děti mohou řešit pocit ohrožení, CAN apod.
- peer program = existence a dostupnost programů, další programy doprovázení (patroni apod.)
- komunitní centrum = dostupný prostor, kam mohou děti samy přicházet, v případě potřeby je jim zajištěno poradenství nebo zprostředkována odborná pomoc, nebo se mohou zapojit do programu, hlavní podmínkou je prahovost/dostupnost centra
- středisko výchovné péče (SVP) = pokud je součástí ambulantní či velmi snadno dostupná forma péče, kam by dítě mohlo přijít i samo, kdyby se necítilo bezpečně z důvodu chování osob ve svém okolí nebo by si nevědělo rady se svým vlastním chováním
- zařízení pro děti vyžadující okamžitou pomoc (ZDVOP) = důležitá je dostupnost zařízení a dostupnost navazujících odborných služeb, včetně samotných dětí
- lékař = povědomí o ohlašovací povinnosti, rozpoznání ohrožení dítěte (sociální rozměr), ochota zapojit se do případové práce, účast v komisích, preventivních skupinách apod.
- učitel = povědomí o ohrožení dítěte, zkušenosti se zapojováním se do řešení situace dětí ohrožených v oblasti bezpečí, tj. kompetence rozpoznat a ohlásit takový případ, v případě zjištěného ohrožení dítěte se zapojit do případové práce apod.
- Policie ČR, městská policie, asistent prevence kriminality = pokud je dostupný specialista na problematiku dětí a mládeže nebo CAN, zda se policie nějak aktivně zapojuje do případové práce, spolupracuje s OSPOD, dělá preventivní programy apod.
- orgán sociálně-právní ochrany dětí (OSPOD) = relevantní role v případě, že se jedná o dítě ohrožené dle § 6 zákona č. 359/1999 Sb., o SPOD

2. Aktéři přímé podpory rodiny

- sociálně-aktivizační služba pro rodiny s dětmi (SAS) = služba zahrnuje podporu rodičů, případně přímo dětí, specifické zaměření na oblast bezpečí
- nízkoprahové zařízení pro děti a mládež (NZDM), terénní pracovník = služba má programy zaměřené na rodiče a jejich kompetence v oblasti bezpečí dětí, nebo programy pro celou rodinu, terénní pracovník NZDM působící přímo v místech, kde se schází dětské skupiny/skupiny
- asistent prevence kriminality (APK) = dostupná pochůzková služba, když je zjištěno, přímo řeší děti v ohrožení, upozorní rodiče, nebo se na ně mohou rodiče obracet apod.
- krizová linka pro rodiče = existuje povědomí o lince pro rodiče, kteří se potýkají s problémy v oblasti bezpečí dětí – nedokážou děti hlídat, žijí v prostředí, které není bezpečné, mají podezření, že dítěti někdo ublížil nebo by mohl, či se sami obávají, že by mohli dítě ohrozit
- osvěta = dostupnost specifických osvětových a informačních programů organizovaných městem, policií, lékaři, poskytovateli služeb apod.
- programy primární prevence = programy určené také pro rodiče nebo celé rodiny
- rodinné centrum = mateřská nebo rodičovská centra, která mají v programu téma bezpečí – přednášky či poradenství, centra jsou dostupná, nízkoprahová
- rodinná poradna = zajištění konzultací z oblasti bezpečí dětí, týrané, zneužívané a zanedbávané děti (CAN)
- rodinné konference = koordinovaná setkání širší rodiny a blízkých osob k podpoře rodiny a hledání zdrojů opory
- intervenční centrum = programy pro rodiče ohrožené násilím, programy pro děti nebo rodiče s dětmi
- rodičovská skupina = svépomocné skupiny (např. v rámci rodinného či komunitního centra), pro rodiče, jejichž dítě bylo vystaveno nebezpečí, stalo se obětí, ohrožuje jiné děti, nebo jsou ohroženi sami a rodiče a má to vliv na děti, případně mají sami obavy, že by oni sami mohli dítě ohrozit

- kontaktní centrum (K-centrum), terénní program pro uživatele návykových látek = programy pro rodiče, jejichž děti jsou ohroženy závislostí, programy pro závislé rodiče
- krizová respitní péče = zajištění krizové péče o dítě, které bylo ohroženo (např. v situaci domácího násilí, CAN)
- program podpory sousedství = sousedské nebo domovní iniciativy, např. na zajištění bezpečí v okolí domu, na ulici, vzájemný dohled nad dětmi apod.
- orgán sociálně-právní ochrany dětí (OSPOD) = relevantní role v případě, že se jedná o dítě ohrožené dle § 6 zákona č. 359/1999 Sb., o SPOD

3. Aktéři širší podpory

- Policie ČR, městská policie, asistent prevence kriminality (APK) = dostatečný počet policistů/asistentů k zajištění pochůzkové činnosti tam, kde může dojít k ohrožení dětí, kolem škol, na sídlištích, v sociálně vyloučených lokalitách (SVL), povědomí policistů/asistentů o rizicích ohrožujících bezpečí dětí
- sociální pracovník na obci = terénní práce s rodinami, poradenství, prevence
- poradna pro oběti trestných činů = poradenství a právní pomoc, orientace v právech obětí, návrhy na jejich odškodnění
- starosta, samospráva = podpora programů pro posilování bezpečí, např. osvětové a informační akce, poradenství občanům, bezpečnostní komise a plán apod.
- soud = specializace na děti – oběti a pachatele, otevřenost, zohlednění specifických potřeb dětí, časová dostupnost (rychlost)
- specialista na prevenci na úrovni obce nebo kraje = vývoj, podpora a sledování efektivity místních programů prevence
- integrovaný záchranný systém = prevence a osvěta

4. Podpora v rámci komunity

- dny sousedství = akce ve společných prostorách, seznamování se navzájem, hledání řešení rizik v lokalitě apod.
- preventivní akce v obci = doprava, zdraví, kriminalita
- osvěta = přednášky, semináře pro rodiče nebo pracovníky s dětmi (putovní akce, celostátní akce)
- bezpečná hřiště, prostor pro volnočasové aktivity = místa, kde mohou děti/rodiny trávit volný čas

Zdraví

1. Aktéři přímé podpory dítěte

- pediatr, pediatriká sestra = ideálně zahrnuta práce s rodinou, plnění oznamovací povinnosti, účast na případových konferencích nebo v jiných týmech, operativní spolupráce s OSPOD, návštěvy u dětí doma (domácí sestry)
- pečovatelská služba = pokud jsou cílovou skupinou i rodiny s dětmi
- raná péče = zapojení do případové práce, individuální plán ochrany dítěte (IPOD), sociální rozměr práce
- školní programy podpory zdraví = obědy do škol, ovoce, mléko, preventivní prohlídky
- nízkoprahové zařízení pro děti a mládež (NZDM), terénní pracovník = konzultace či přednášky v oblasti zdraví (hygiena, prevence, závislosti, sexuální zdraví, výživa apod.), terénní pracovník NZDM působící přímo v místech, kde se schází dětské skupiny/skupiny
- kontaktní centrum (K-centrum), terénní program pro uživatele návykových látek = programy zaměřené na děti anebo rodiče, preventivní programy na školách a v místech, kde tráví děti a mladí lidé volný čas
- dětský psychiatr, psycholog = podmínkou je dostatečná kapacita, zapojení do případové práce
- školní psycholog = podmínkou je dostatečná kapacita, přesah do práce s rodinou
- dětský terapeut = kapacita odpovídající potřebám dětí/rodin v lokalitě
- orgán sociálně-právní ochrany dětí (OSPOD) = relevantní role v případě, že se jedná o dítě ohrožené dle § 6 zákona č. 359/1999 Sb., o SPOD

2. Aktéři přímé podpory rodiny

- sociálně-aktivizační služba pro rodiny s dětmi (SAS) = zahrnutí tématu zdraví do služby, přednášky, konzultace, osvěta
- raná péče = zaměření služby na práci s celou rodinou a na případovou práci
- kontaktní centrum (K-centrum), terénní program pro uživatele návykových látek = program zaměřený na práci s celou rodinou, zapojení do případové práce
- domácí sestra = návštěvy rodin preventivně a v případě potřeby, u rizikových rodin – vzhledem k tomu, že aktuálně není ukotveno, tak je relevantní jakákoliv forma návštěv
- psychiatr, psycholog = podpora rodičů z hlediska toho, aby dobře zvládali péči o děti
- respitní služba = služby zaměřené na rodiny se zátěží, ideálně širší cílová skupina (nejen děti s postižením)
- rodinná terapie = terapeutické služby zaměřené na práci s celou rodinou
- orgán sociálně-právní ochrany dětí (OSPOD) = relevantní role v případě, že se jedná o dítě ohrožené dle § 6 zákona č. 359/1999 Sb., o SPOD

3. Aktéři širší podpory

- nemocnice – dětské oddělení = dostatečná kapacita, možnost přítomnosti rodičů, sociální pracovník, přesah do případové práce a prevence
- pohotovost = dostupnost, plnění oznamovací povinnosti, případně zapojení do prevence
- specialisté = dostupnost, případně zahrnutí rodiny do péče, spolupráce
- poradna pro závislosti (AT poradna) = léčba závislostí rodičů
- ozdravná léčebna = ozdravné pobyty pro děti nebo děti a rodiče

4. Podpora v rámci komunity

- preventivní akce na podporu zdraví = sportovní nebo zdravotně preventivní akce, Zdravé město apod.
- osvěta = přednášky, letáky na téma zdraví, péče o zdraví
- dotace obce/kraje na akce na podporu zdraví nebo zlepšování životního prostředí = distribuce vitamínů, pomůcek, zdravotní péče apod.
- podpora sportu = zázemí, dostupné kroužky, kluby

Učení se

1. Aktéři přímé podpory dítěte

- škola = vzdělávání s ohledem na individuální potřeby dítěte, využívání podpůrných opatření, spolupráce s rodinou, zprostředkování navazujících služeb pro rodiny s dětmi
- sociální pedagog, školský sociální pracovník = spolupráce s dítětem a rodinou, zprostředkování služeb dítěti/rodině, spolupráce s navazujícími službami
- výchovný poradce = zaměření práce s dítětem v kontextu jeho rodiny, propojení na externí služby
- pracovník primární prevence = prvotní identifikace potřeby podpory nebo ohrožení dítěte, návaznost na podpůrné služby, přímá podpora dítěte
- nízkoprahové zařízení pro děti a mládež (NZDM), terénní pracovník = edukační programy pro děti (programy, přednášky), zprostředkování podpory školní přípravy, motivační programy, konzultace, včetně působení mimo školu (v terénu)
- volnočasové aktivity = kroužky zaměřené na rozvoj znalostí a dovedností, motivaci dětí, sebepoznání
- pedagogicko-psychologická poradna (PPP) = přímá podpora dětí v kontextu podpory rodiny
- střediska výchovné péče (SVP) = programy zaměřené na prevenci, podporu dítěte v kontextu jeho rodiny
- lékař = sledování povědomí dítěte o vlastním zdraví, edukace dětí, identifikace rizik
- podpora školní přípravy (doučování) = podpora dítěte v rozvoji školních dovedností, posilování kompetencí a motivace ke vzdělávání, optimálně ve spolupráci s rodinou
- asistent pedagoga = zohlednění specifických potřeb dítěte, zapojení rodiny

- orgán sociálně-právní ochrany dětí (OSPOD) = relevantní role v případě, že se jedná o dítě ohrožené dle § 6 zákona č. 359/1999 Sb., o SPOD

2. Aktéři přímé podpory rodiny

- pedagogicko-psychologická poradna, středisko výchovné péče (PPP, SVP) = poskytované služby zahrnují rodinu dítěte, jsou provázány na další podpůrné služby
- sociálně-aktivizační služby pro rodiny s dětmi (SAS) = včetně zprostředkování služby rozvoje školských dovedností, podpora a motivace celé rodiny ke vzdělávání
- rodinné centrum (výchova, učení) = programy zaměřené na podporu a rozvoj vzdělávání
- sociální pedagog, školský sociální pracovník = role prostředníka mezi školou a rodinou, práce s celou rodinou, zprostředkování navazujících služeb
- školní psycholog = podpora dítěte v rámci podpory jeho rodiny, zprostředkování navazujících služeb
- výchovný poradce = viz školní psycholog
- etoped, psycholog = dostupnost služeb, ambulantní služby, práce s celou rodinou
- orgán sociálně-právní ochrany dětí (OSPOD) = relevantní role v případě, že se jedná o dítě ohrožené dle § 6 zákona č. 359/1999 Sb., o SPOD

3. Aktéři širší podpory

- školní poradenské pracoviště (ŠPP) = služby zaměřené na práci s celou rodinou (poradenství, konzultace, motivační programy, podpůrná opatření, navazující služby)
- dům dětí a mládeže (DDM) = volnočasové aktivity, zaměření na rozvoj vzdělávacích kompetencí dítěte, motivaci
- škola = aktér místní sítě služeb, zapojení do mezioborových platform
- středisko výchovné péče (SVP) = aktér místní sítě služeb, zapojení do mezioborových platform

4. Podpora v rámci komunity

- zázemí pro vzdělávání (knihovny, prostory pro kroužky, poznávací stezky) = prostory volně dostupné pro vzdělávání dětí, zájmovou činnost
- ocenění vzdělávání (učitelé, žáci, vědci) = motivační programy
- kulturní akce = akce na podporu vzdělávání, vědomostní akce
- zahraniční spolupráce = partnerství měst, studijní pobyty, výměny
- dotace obce na pomůcky, dojíždění do školy

Chování

1. Aktéři přímé podpory dítěte

- peer program = kapacita programů, jejich zaměření na poskytování pozitivních vzorů chování
- škola = ve vztahu k jednotlivci, vypracovaný systém podpory jednotlivce, návaznost na další podpůrné služby, možnost dítěte se obrátit na školu s žádostí o pomoc
- asistent pedagoga = přímá podpora dítěte nad rámec vzdělávání, tj. výchova, normy apod.
- odborná poradenská pomoc = kapacita a dostupnost služeb psychologa, etepeda, psychiatra, provázanost se školou a s rodinou
- resocializační program = kapacita, dostupnost, kvalita
- středisko výchovné péče (SVP) = ambulantní a terénní služba, přímá dostupnost pro děti
- pobytová služba = řešení akutních problémů s chováním, možnost krátkodobých krizových pobytů
- probační a mediační služba (PMS) = programy pro děti, dostupnost, kvalita, možnost vstupu na žádost dítěte
- orgán sociálně-právní ochrany dětí (OSPOD) = relevantní role v případě, že se jedná o dítě ohrožené dle § 6 zákona č. 359/1999 Sb., o SPOD

2. Aktéři přímé podpory rodiny

- škola = specifické programy zaměřené na chování dětí, podpůrné programy, nácvik dovedností v oblasti chování se zapojením rodičů
- sociálně-aktivizační služba pro rodiny s dětmi (SAS) = specifický program zaměřený na posilování rodičovských dovedností v oblasti výchovy a stanovování hranic
- nízkoprahové zařízení pro děti a mládež (NZDM) = zprostředkování podpůrných skupin pro rodiče k posílení výchovných kompetencí
- středisko výchovné péče (SVP) = ambulantní nebo terénní forma, práce s celou rodinou
- asistované kontakty a předávání = služby podpory dítěte v náročných situacích, podpora zvládnání emocí a chování dítěte i rodičů
- orgán sociálně-právní ochrany dětí (OSPOD) = relevantní role v případě, že se jedná o dítě ohrožené dle § 6 zákona č. 359/1999 Sb., o SPOD

3. Aktéři širší podpory

- škola = role učitele, výchovný poradce, dalších členů sboru mimo rámec vzdělávací složky, tj. výchova a socializace, normy, vytváření pozitivních vztahů + zařazení tématu etiky a morálky do výuky, praktický nácvik
- volnočasové aktivity zaměřené na posilování zdravých vztahů (skaut, Sokol, sport) = dostupnost, zejm. pro děti z ohrožených rodin (např. sociálně vyloučené lokality)
- církve = programy pro rodiny a děti – volnočasové aktivity, konzultace k otázkám výchovy a chování
- probační a mediační služba (PMS), resocializační program = programy zaměřené na posílení pozitivních forem chování
- krizový pobyt = krátkodobé umístění dítěte v pobytové službě v situaci závažných obtíží v oblasti chování, podmínkou je minimální délka pobytu a bezprostřední zajištění odborné podpory

4. Podpora v rámci komunity

- sousedské a komunitní akce = akce ke vzájemnému poznávání, navazování vztahu důvěry, interkulturní akce apod.
- BESIP = preventivní akce, nácvik pravidel, ohleduplnosti

Materiální zajištění

1. Aktéři přímé podpory dítěte

- rodinné centrum = programy pro děti, které jsou vystaveny riziku nedostatečné péče
- krizové centrum = řešení akutního ohrožení dítěte, včetně zanedbání péče, přístupné i pro samotné děti
- materiální a potravinová pomoc = cílená a koordinovaná distribuce, spolupráce s OSPOD
- dům na půl cesty = zajištění základní péče mladistvým, dostatečnost kapacity, včetně otázky věkové hranice
- zařízení pro děti vyžadující okamžitou pomoc (ZDVOP) = relevantní kapacita, přístupnost přímo pro děti, podstatné je zapojení do případové práce
- pobytová služba = dětský domov, kojenecký ústav apod., kde je možné zajistit krizový pobyt na žádost dítěte, resp. na bázi dobrovolnosti
- orgán sociálně-právní ochrany dětí (OSPOD) = relevantní role v případě, že se jedná o dítě ohrožené dle § 6 zákona č. 359/1999 Sb., o SPOD

2. Aktéři přímé podpory rodiny

- občanská poradna = poradenství rodičům zaměřené na práci, příjmy, dávky, sousedské vztahy, spolupráci se školou apod.
- dluhová poradna = komplexní řešení finanční situace rodiny
- sociální pracovník obce = terénní práce v rodinách, poradenství zaměřené na základní péči, doprovázení
- sociálně-aktivizační služba pro rodiny (SAS) = specializace služby na podporu rodičů v zajištění základní péče o děti
- sociální rehabilitace = relevance služby, pokud je zaměřena na posílení základních rodičovských dovedností, práce s rodiči a dětmi v přirozeném prostředí
- materiální a potravinová pomoc = koordinovaná pomoc rodinám, spolupráce s OSPOD a soc. službami (zacílení pomoci)
- právní pomoc = dostupná právní pomoc rodinám
- azylové bydlení = azylové bydlení, ideálně pro celé rodiny s dětmi
- sociální bydlení = jakákoliv forma bydlení dostupného pro ohrožené rodiny s dětmi (nemusí jít jen o oficiální sociální byty)
- nadace a nadační fondy = podpora rodin v nouzi (nájemné, školní pomůcky, bezúročné půjčky apod.)
- orgán sociálně-právní ochrany dětí (OSPOD) = relevantní role v případě, že se jedná o dítě ohrožené dle § 6 zákona č. 359/1999 Sb., o SPOD

3. Aktéři širší podpory

- úřad práce = programy podpory pro rodiče, aktivní podpora zaměstnávání, rekvalifikace, kariérové poradenství
- bytová koncepce města = zohlednění potřeb ohrožených rodin s dětmi v bytové politice města
- komunitní akce = sbírky, dobročinné trhy apod.
- zázemí pro setkávání = místa, kde se mohou rodiny s dětmi scházet, je dostupné základní vybavení, případně občerstvení, knihy, hračky apod.

4. Podpora v rámci komunity

- program obědy do škol = podpora škol z úrovně kraje nebo obce k zapojení do programů, případně realizace lokálních specifických programů
- pracovní příležitosti obce = veřejně prospěšné práce, společensky účelná pracovní místa, dotovaná místa, obecní místa, podporované zaměstnávání apod.