

Síťování služeb pro děti a jejich rodiny

Analýza místní sítě služeb a návrh její optimální podoby

Jihomoravský kraj

ORP Veselí nad Moravou

Lokální síťařka: *Bc. Josefína Filípková DiS.*

zpracováno k: *09/2018*

Klíčová aktivita 1 – Podpora a rozvoj služeb v oblasti SPOD

Podaktivita 1.1: Podpora síťování služeb na lokální úrovni

Projekt Systémový rozvoj a podpora nástrojů sociálně-právní ochrany dětí

Ministerstvo práce a sociálních věcí



Evropská unie
Evropský sociální fond
Operační program Zaměstnanost



PRÁVO NA DĚTSTVÍ

Obsah

Úvodní slovo.....	2
O projektu <i>Systémový rozvoj a podpora nástrojů sociálně-právní ochrany dětí</i>	3
Síťování v ORP Veselí nad Moravou.....	5
Potřeby dítěte (a jeho rodiny) a úrovně podpory.....	9
Optimální a reálná síť služeb reagující na potřeby dětí (a jejich rodin) na úrovni obcí s rozšířenou působností.....	11
Analýza reálné sítě služeb a návrh její optimální podoby v ORP Veselí nad Moravou	14
Modely spolupráce aktérů sítě.....	19
Spolupráce aktérů sítě v ORP Veselí nad Moravou.....	21
Doporučení pro rozvoj sítě v ORP Veselí nad Moravou	25
Závěrem	27
Použité zdroje.....	28
Potřebujete více informací?.....	28
Příloha – popis rolí aktérů sítě	29



„... pokud na sebe jednotlivé služby navazují a jsou vzájemně koordinovány, je možné potřeby dítěte a rodiny naplnit lépe, než pokud je spolupráce omezena rezortním dělením kompetencí, zejména pokud jde o metodické řízení, financování a zacílení služeb. Propojování služeb se zároveň neobejde bez osoby – koordinátora.“

Úvodní slovo

Vážené kolegyně a kolegové,

analýza místní sítě služeb a návrh její optimální podoby je souhrnným výstupem dlouhodobého procesu síťování služeb na území obcí s rozšířenou působností. Podpora síťování je součástí projektu Systémový rozvoj a podpora nástrojů sociálně-právní ochrany dětí, který je od roku 2016 realizován Ministerstvem práce a sociálních věcí.¹

Tento materiál je určen všem aktérům místních sítí služeb pro děti a jejich rodiny, a to nejen sociálním pracovníkům, ale také např. zástupcům samosprávy, učitelům, psychologům, zástupcům policie a dalším. Jedná se o ucelený dokument souhrnně popisující místní síť služeb pro děti a jejich rodiny na daném území včetně doporučení pro její optimalizaci a rozvoj tak, aby reagovala na potřeby dětí a rodin.

Proč je důležité síťovat

*Síťování služeb vnímáme jako **nástroj zvýšení efektivity cílené práce s klientem – dítětem a jeho rodinou**. Vychází z předpokladu, že pokud na sebe jednotlivé služby navazují a jsou vzájemně koordinovány, je možné potřeby dítěte a rodiny naplnit lépe, než když je spolupráce omezena rezortním dělením kompetencí, zejména pokud jde o metodické řízení, financování a zacílení služeb. Propojování služeb se zároveň neobejde bez osoby koordinátora (v tomto projektu se jednalo o **lokální a krajské síťáře a síťáře**).*

Síťování služeb je dynamický a nikdy nekončící proces směřující k naplnění potřeb dětí a rodin žijících v dané lokalitě. Aby bylo síťování co nejúčelnější a šité na míru lokalitě, je třeba nejprve zmapovat stávající síť – tedy místní aktéry a jejich potřeby směrem k fungování sítě a to, jakým způsobem spolupracují. Proto lokální síťáři (na úrovni obcí s rozšířenou působností – ORP) a krajské síťáři (na úrovni krajů) důkladně mapovali terén a na základě zjištění pracovali společně s aktéry na tématech, která se ukázala jako významná pro rozvoj sítě, místní spolupráce apod. Shrnutí činnosti lokálního síťáře ve vaší lokalitě naleznete níže.

*V návrhové části dokumentu najdete definici **optimální sítě služeb**, kterou jsme zpracovali v souladu se základními principy transformace systému péče o ohrožené děti a rodiny, vyplývající z Národní strategie ochrany práv dětí. Jedná se zejména o „návrat k dítěti“ – dítě v centru, sladění cílů práce s dítětem a rodinou, respekt k dítěti, zapojení dítěte a jeho rodiny do řešení situace a další. Optimální síť je tedy teoretickým schématem, jehož optikou je možné místní síť nahlédnout.*

***Místní síť služeb a návrh její optimální podoby** pro území obcí s rozšířenou působností zapojených do projektu je shrnujícím výstupem práce síťářů a síťárek na základě zmapovaných potřeb. Vzhledem k tomu, že se jedná o zjištěný obraz sítě, používáme pro ni dále označení **reálná síť**. **Reálná síť služeb v lokalitě** byla porovnávána se vzorovou, optimální sítí služeb. Je přitom zřejmé, že v každé lokalitě je síť služeb jiná, a to vzhledem k odlišným potřebám dětí a rodin, a je ovlivněna vnějšími podmínkami v lokalitě (např. personální a finanční kapacity aktérů). Všechny sítě služeb by však měly naplňovat principy transformace a **odrážet v první řadě potřeby dětí a rodin**.*

Bez vás by to nešlo

*To vše by se neobešlo bez samotného **procesu síťování**, tedy propojování místních aktérů sítě napříč rezorty, které vnímáme jako alfu a omegu spolupráce. Děkujeme proto všem místním aktérům sítě služeb za ochotu k setkávání se, zájem o spolupráci, podněty a společnou činnost na lepším fungování sítě podpory pro děti a jejich rodiny.*

*Mgr. Kristýna Jůzová Kotalová a realizační tým aktivity síťování
oddělení transformace služeb pro rodiny a děti
Ministerstvo práce a sociálních věcí*

¹ Číslo projektu CZ.3.2.63/0.0/0.0/15_017/0001687.

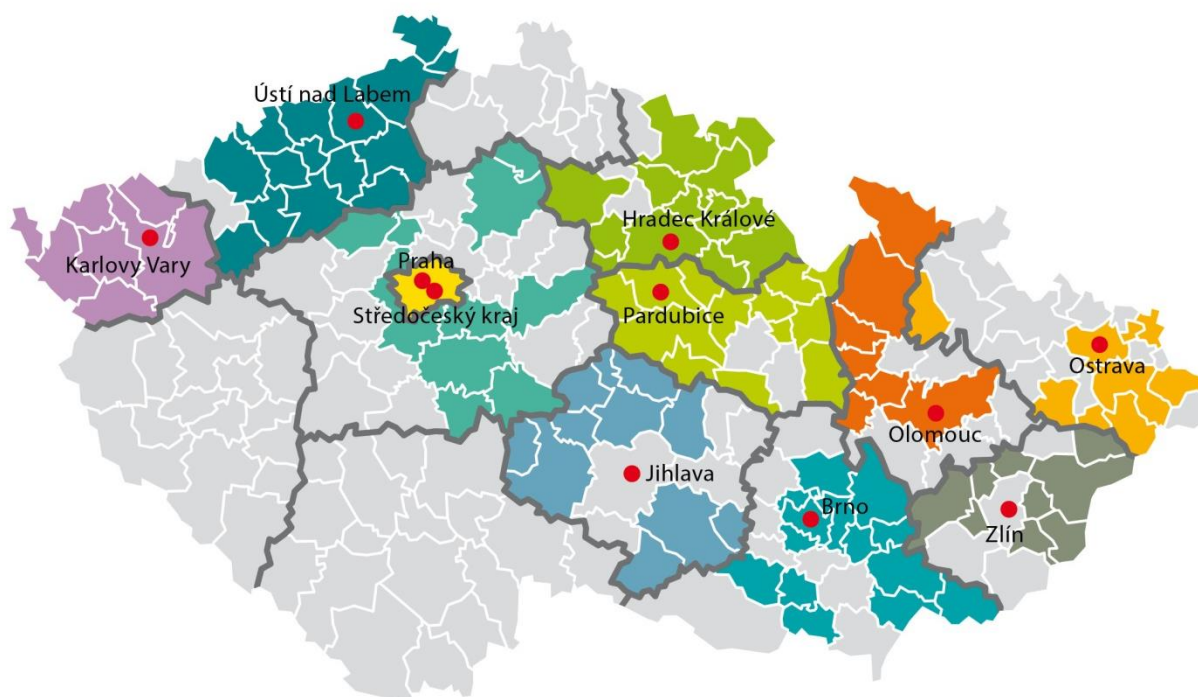
O projektu *Systemový rozvoj a podpora nástrojů sociálně-právní ochrany dětí*

Termín realizace: 1. 1. 2016 až 30. 6. 2019, ve **12** zapojených krajích.

Projekt se zaměřuje na posílení mezirezortní a multidisciplinární **spolupráce v oblasti péče o ohrožené děti a jejich rodiny**. Cíli projektu jsou podpora orgánů sociálně-právní ochrany dětí (dále jen OSPOD) a dalších klíčových aktérů v oblasti síťování služeb pro ohrožené děti a rodiny; vytváření, podpora a rozvoj sítí služeb na lokální, krajské a celostátní úrovni; podpora nástrojů vedoucích k nastavení, zjišťování a rozvoji kvality systému sociálně-právní ochrany, nastavení modulů celoživotního vzdělávání pracovníků OSPOD a podpora a rozvoj náhradní rodinné péče (dále jen NRP). **A proč?** Aby se nadále snižoval počet dětí, které musejí svoji rodinu opustit, a aby pro děti, jež se dostávají do systému náhradní rodinné péče, byla zajištěna co nejkvalitnější individuální péče. Více najdete na <http://www.pravonadetstvi.cz>.

Podpora síťování služeb na lokální úrovni

Síťování služeb pro děti a rodiny je nejrozsáhlejší aktivitou projektu, je realizováno v 11 krajích a celkem ve 124 obcích s rozšířenou působností.



Východiska síťování

Síťování představuje „**návrat k rodině a dítěti**“, snahu podpořit vybudování pevné podpůrné sítě v bezprostřední blízkosti rodin, a to s maximálním využitím všech dostupných zdrojů. Síťování je proto spíše prací s lidmi než „vědeckým přístupem“ a dosavadní výsledky ukazují, že právě osobní kontakt síťáře s aktéry tvoří základ úspěšného rozvoje sítě podpory. Na druhou stranu síťář je kromě samotného propojování lidí také nositelem důležitých principů transformace systému péče o ohrožené děti a rodiny, přispívá k jejich lepšímu porozumění a zvnitřnění na úrovni lokality, a tím i k žádoucímu směřování práce s rodinami a dětmi. Síťování služeb je ze své podstaty transformací služeb na místní úrovni.

Vymezení služeb pro děti a rodiny

Z hlediska tohoto projektu jsou služby pro děti a rodiny nahlíženy optikou potřeby – jedná se o všechny děti a rodiny, které potřebují nějakou formu podpory, ať už v rovině prevence (mohou být ohrožené) nebo v rovině

intervence (již jsou ohroženy). Nejedná se tedy o služby rodinné politiky, zároveň ale ani o striktní vymezení dle § 6 zákona č. 359/1999 Sb., o sociálně-právní ochraně dětí (dále jen SPOD). Služby jsou zároveň vnímány zásadně nadrezortně, bez ohledu na právní formu či míru formálního ukotvení. Vymezením služeb jde především o zmapování všech dostupných zdrojů podpory na místní úrovni.

Cíle síťování služeb pro děti a rodiny

Zmapování aktérů v lokalitě: v maximálním možném rozsahu jsou zmapováni aktéři v lokalitě a jejich potřeby směrem k fungování sítě ve prospěch dětí a rodin, samotný výčet může být vůbec prvním popisem služeb pro děti a rodiny z nadrezortního hlediska a přispívá ke zvědomění rolí jednotlivých aktérů.

Zvědomění rolí jednotlivých aktérů: každý z aktérů si uvědomuje svou (i dílčí) roli v síti služeb pro děti a rodiny, tj. zná své kompetence a úkoly dané jednak zákony, jednak specifickými podmínkami v lokalitě, ale uvědomuje si také význam spolupráce s dalšími aktéry. Aktéři tak přesně znají svou vlastní roli a zároveň rozumí rolím ostatních aktérů.

Propojení aktérů v lokalitě: aktéři spolu komunikují ve smyslu případové práce, tj. ve smyslu potřeb dětí a rodin, s ohledem na zákonnou mlčenlivost a s ohledem na integritu dětí a rodin, s důrazem na působení v rovině prevence.

Implementace základních principů transformace do síťování, a tedy i činnosti jednotlivých aktérů: síťování lze vnímat jako aktivizaci terénu, která by se měla odvíjet od **základních principů transformace:**

- participace dítěte, respekt k dítěti
- potřeba vývoje, otevřené budoucnosti, perspektivy
- zdravé prostředí
- jistota, stabilita, bezpečí
- zapojení celé rodiny.

Co je síť služeb pro děti a jejich rodiny?

Síť služeb pro děti a jejich rodiny (dále jen síť) je soubor institucí, organizací a dalších subjektů, které na určitém geograficky vymezeném území (obec, město, obec s rozšířenou působností – dále jen ORP, region, kraj) svou činností ovlivňují situaci ohrožených dětí a rodin, ať už formálně na základě pravomoci vyplývající z legislativy, nebo neformálně, svým společenským posláním. **Základním principem fungování sítě je partnerství, mezioborová spolupráce a případné překonávání bariér, které spolupráci brání.**

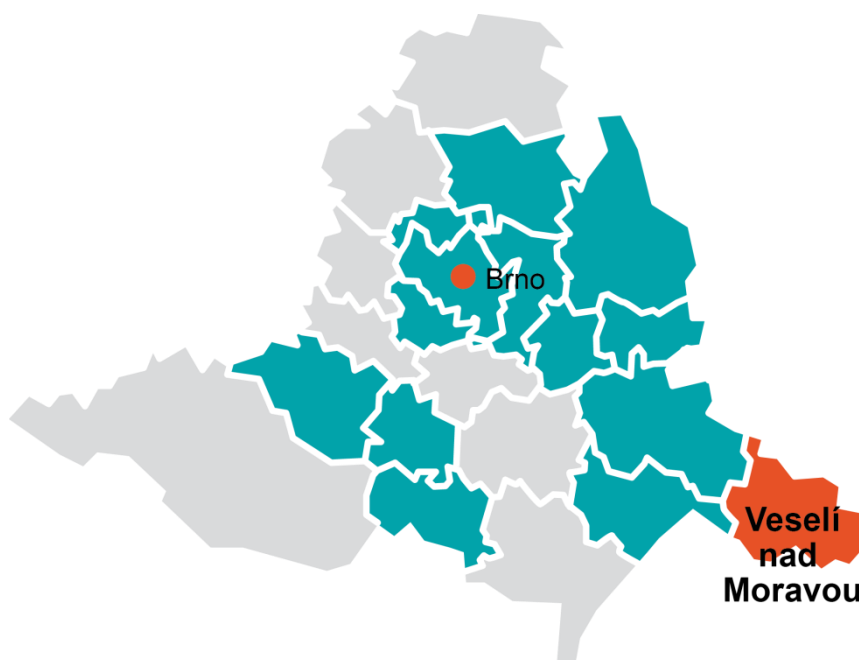
Kdo jsou aktéři sítě?

Aktéři sítě jsou subjekty v síti se vzájemně provázanými vztahy, založenými na spolupráci a sdílené či dílčí odpovědnosti. Jde o instituce poskytující služby dětem a rodinám (registrované sociální služby i neregistrované návazné služby), orgány samosprávy (městské a obecní úřady, zejména agenda odboru sociálních věcí, konkrétně oddělení sociálně-právní ochrany dětí, dále sociální a terénní pracovníci), školy, poradenská zařízení (pedagogicko-psychologické poradny, speciálně pedagogická centra, střediska výchovné péče), lékaře, soudce, městskou policii, Policii České republiky a další.

Kdo je síťář?

Síťář je nezávislý aktér sítě pomoci ohroženým dětem a jejich rodinám. Jeho cílem je udržitelně propojit aktéry sítě, aby navzájem znali své možnosti a potřeby a mohli efektivně spolupracovat při řešení situací ohrožených dětí a rodin. Ve svém konání vychází z principů deinstitucionalizace a ze zmapovaných potřeb aktérů a jejich klientů směrem k fungování sítě jako celku. Vytváří prostor pro jejich spolupráci napříč rezorty.

Síťování v ORP Veselí nad Moravou



Stručný popis lokality

ORP Veselí nad Moravou, Hodonín a Kyjov dříve společně tvořily jeden územní celek označovaný jako okres Hodonín, který se nachází v jihovýchodní části Jihomoravského kraje. Od roku 2002 se okres rozdělil na tři obce s rozšířenou působností. Z dob okresu však zůstalo několik společných institucí, jejichž sídlo je zpravidla v Hodoníně, např. okresní soud, pedagogicko-psychologická poradna, středisko výchovné péče nebo probační a mediační služba, a i u některých jiných aktérů dochází v poskytování služeb k přesahu do dalších ORP. Dále mají tato ORP společné fungující komunitní plánování a vytvořenou minimální síť sociálních služeb. Celý okres patří mezi regiony s největší mírou nezaměstnanosti v ČR - 4,62 % k 30. 6. 2018. (1) Mezi další problémy regionu patří stárnutí obyvatelstva a snižování počtu obyvatelstva. Veselí nad Moravou je nejmenším ORP v rámci bývalého okresu a nabízí také nejméně sociálních služeb.

Do ORP Veselí nad Moravou spadá 22 obcí o celkové rozloze 35 000 ha. Počet obyvatel byl 38 000 k 31. 12. 2016. (2) Hustota zalidnění činí 111,4 osoby/km². Obce ORP Veselí nad Moravou jsou tvořeny vesničkami na hranicích se Slovenskem, ale patří sem i větší města: Strážnice, Velká nad Veličkou s vlastním sociálním pracovníkem na obci. Dle zprávy Agentury pro sociální začleňování jsou ve městě Veselí nad Moravou lokality ohrožené sociálním vyloučením. (3)

Síť služeb pro děti a rodiny

Specifikem dané oblasti je nízký počet sociálních služeb (nejen pro rodiny s dětmi). ORP sousedí se Zlínským krajem, což ovlivňuje řadu faktorů v oblasti, ať už se jedná o zaměstnání, vzdělání nebo sociální služby. Obyvatelé ORP využívají stejnou vzdálenost jak do Hodonína, tak Uherského Hradiště či Zlína. Pro občany to znamená dostupnost některých sociálních služeb podmíněnou dojezdem minimálně 30 minut pomocí vlastního automobilu, nebo ještě horší časovou dostupnost za využití vlakového či autobusového spojení. Tím jsou některé služby pro některé klienty velmi těžko dostupné. Hlavním poskytovatelem sociálních služeb je Charita Veselí nad Moravou (dále jen Charita), která zajišťuje stacionář, občanskou poradnu, SAS pro rodiny, pečovatelskou službu a osobní asistenci. Charita zároveň udává směr sociální politiky města.

Ve vesnicích funguje řada menších zájmových spolků a farních společenství. Ve městech je široká nabídka volnočasových aktivit.

Průběh mapování potřeb a síťování

Síťování bylo v lokalitě zahájeno 1. 7. 2016 a nadále zde probíhá. Hlavní mapování potřeb aktérů sítě služeb probíhalo od července 2016 do března 2017. Začalo mapováním potřeb pracovníků OSPOD a zapojením lokální síťáčky do různých pracovních skupin a komisí. Mapování v rámci OSPOD probíhalo na základě osobních rozhovorů lokální síťáčky se sociálními pracovníky jednotlivě, ve dvojicích či menších skupinách. Ve druhé fázi začalo intenzivní mapování dalších aktérů sítě služeb pro děti - sociálních služeb a aktivit, oblasti zdravotnictví, školství a justice. Proběhlo několik setkání se zástupci místní samosprávy obcí, se zástupci spolků (MAS, MAP) a zástupci obvodních oddělení PČR a Městské Policie ve Veselí nad Moravou a Strážnici. V současné době probíhá mapování potřeb pediatrů. Síťáčka mapovala především mezery v síti služeb pro ohrožené děti a jejich rodiny z pohledu různých aktérů sítě. Celkově síťáčka uskutečnila (k termínu vyhotovení dokumentu) 286 osobních setkání s aktéry sítě.

V průběhu mapování vyplynulo, že aktéři v okrese Hodonín v řadě oblastí úzce spolupracují a využívají vzájemně svých služeb a zároveň udávají stejné potřeby. Proto lokální síťáčky z ORP Hodonín, Kyjov a Veselí nad Moravou v některých oblastech spolupracovaly, jak při mapování potřeb, tak při jejich naplňování.

Ze zmapovaných potřeb v rámci okresu vyplývá, že aktéři ze všech tří ORP Hodonín, Kyjov a Veselí nad Moravou mají stejné potřeby. Proto utváříme jednu dlouhodobou a společnou strategii.

Nejčastěji zmiňované potřeby:

- Posílení koordinace a komunikace pracovníků OSPOD a zástupců MěÚ s ostatními aktéry v síti. Jednotlivým subjektům chyběla aktivní komunikace, plánování a efektivní spolupráce v oblasti prevence a plánování služeb.
- Zajištění aktivit pro děti a mládež v lokalitách s prvky sociálního vyloučení. Aktéři (PMS, DDM, Občanská poradna, ZŠ, pracovnice OSPOD, sociální pracovnice a jiní) uváděli jako potřebu větší interdisciplinární spolupráci na zajištění volného času dětí ve Veselí nad Moravou a Strážnici.
- Získání informací o službách v oblasti práce s rodinou a doprovodných službách, včetně možností, jakým způsobem tyto služby využít ve školské praxi, posílení spolupráce a komunikace ZŠ - OSPOD. Tato potřeba byla uváděna aktéry z oblasti školství.
- Mapované subjekty potřebovaly znát aktuální nabídku psychiatrické, psychologické a psychoterapeutické péče dostupné pro občany okresu Hodonín a umět doporučit vhodnou a správnou službu podle potřeb klienta, optimalizace sítě služeb.
- Potřeba setkávat se s ostatními aktéry s cílem mezirezortní spolupráce, vyjasnění si kompetencí, předávání informací o klientech, sdílení zkušeností. Potřeba vyjasnit si vzájemně mezi aktéry kompetence, možnosti, nabízené služby a nastavit spolupráci tak, aby rodiny s dětmi nepropadaly sociální síti a byly zachyceny včas.
- Posílení komunikace a spolupráce pracovníků OSPOD s policií ČR a Okresním soudem v Hodoníně při podpoře zájmu a potřeb dětí v ohrožených rodinách.

Na základě těchto zjištění se lokální síťáčka ve své činnosti zaměřovala na tato témata:

- Bezpečný prostor pro volný čas dětí
- Podpora spolupráce ZŠ - OSPOD při podpoře ohrožených dětí a jejich rodin
- Psychiatrická, psychologická a psychoterapeutická péče pro ohrožené rodiny v okrese Hodonín
- Partnerství OSPODů v okrese Hodonín
- Spolupráce aktérů působících v okrese Hodonín

Shrnutí ze síťování

V rámci síťovacích aktivit proběhla řada akcí na podporu spolupráce jak na okresní, tak na lokální úrovni. Podařilo se realizovat mezioborová setkání s cílem podpořit meziresortní komunikaci a zajistit kvalitní péči o ohrožené děti a jejich rodiny. Ať už se jednalo o společná školení pracovníků, kulaté stoly či jiné platformy setkávání. Celkem bylo do konce srpna 2018 realizováno 26 setkání pro aktéry z ORP Veselí nad Moravou.

V oblasti podpory spolupráce OSPOD a ZŠ se podařilo posílit komunikaci, vydefinovat nejaktuálnější otázky a hledat společné řešení. Na setkání ředitelů ORP Veselí nad Moravou se představily služby Střediska výchovné péče (SVP) Uherské Hradiště, SVP Hodonín, Práh Jižní Morava a SAS Anička. V rámci aktivit síťování se podařilo naplánovat výstavu plakátů o aktivitách OSPOD s cílem představit nabídku pomoci pro cílovou skupinu dětí a mládež. Do celé akce se zapojili studenti SŠ grafické ze Strážnice a realizace bude vyžadovat aktivní zapojení členů komise SPOD. V rámci vernisáže bude vytvořen prostor pro neformální setkání zástupců škol z ORP Veselí nad Moravou s pracovníky OSPOD a služeb, které školy mohou v zajištění péče o ohrožené děti využít (K-centrum, SVP, PPP). Výstava bude otevřená po celý měsíc říjen 2018 a síťarka očekává, že ji kromě široké veřejnosti navštíví i řada žáků z Veselska, a tím se přirozenou cestou otevře diskuse, kde hledat pomoc pro děti a mládež v krizi.

Síťarské aktivity směřovaly také k zajištění volného času dětí v rizikové lokalitě Hutník. V průběhu síťování hledali aktéři způsob, jak zajistit volný čas dětí. Na začátku roku 2018 se podařilo DDM Veselí nad Moravou otevřít volný klub dětí, který měl suplovat chybějící službu NZDM. Záměr se nakonec nepodařilo zrealizovat a klub v současnosti nefunguje, ale jak uvádí aktéři, bylo by dobré po komunálních volbách tuto otázku znovu otevřít.



Obr. Setkání pracovníků SAS z okr. Hodonín ze dne 6. 12. 2017 v Kyjově

V oblasti dlouhodobé spolupráce a přenosu dobré praxe se podařilo v rámci síťování nastavit spolupráci SAS pro rodiny s dětmi na území okresu Hodonín. Společně s pracovníky OSPOD měli pracovníci SAS možnost vzdělávání v oblasti přípravy stran k asistovanému předávání a příprava rodičů k mediaci. Pracovníci byli společně na exkurzi v zázemí Spondea o.p.s., s cílem přenosu zkušeností v oblasti asistovaného předávání. Síťarka pomáhala nově vzniklé službě SAS při navázání spolupráce se ZŠ z Veselska a podílela se na nastavení spolupráce s pracovníky OSPOD ve Veselí nad Moravou. Pracovnice SAS z celého okresu vnímají přínos společného setkávání a z toho důvodu mají v plánu realizovat společná setkání i po skončení projektu.

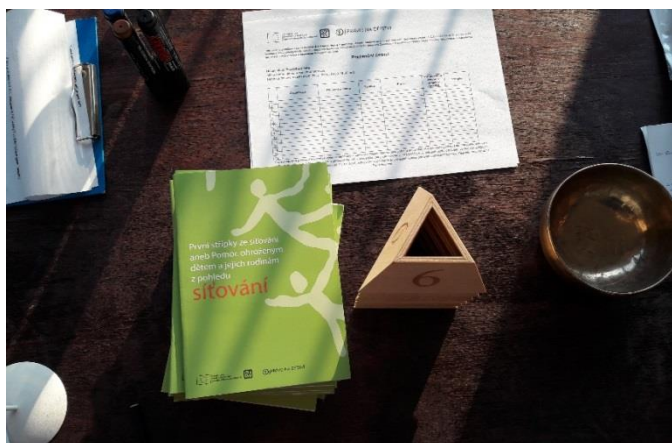
Pro potřebu zajištění psychiatrické, psychologické a psychoterapeutické péče pro ohrožené rodiny v okr. Hodonín síťarka z ORP Hodonín, Veselí nad Moravou a Kyjova uskutečnila dotazníkové šetření, z něhož vzešel přehled dostupné pomoci pro děti a rodiče. V rámci sdílení výstupů z dotazníkového šetření proběhla celá řada setkání aktérů sítě, do kterého byli zapojeni pediatři, sociální pracovníci, pedagogičtí pracovníci a zaměstnanci Policie ČR a Okresního soudu v Hodoníně. Výstup, kterým je přehled psychiatrické a psychologické pomoci, se v průběhu podzimu 2018 bude předávat aktérům sítě a je v plánu i setkání odborné veřejnosti k efektivní spolupráci u dětí s psychiatrickými problémy. Cílem setkání bude nastavit včasné odesílání dětských klientů k adekvátní odborné pomoci. Aktivity síťování vychází z mapování potřeb, konkrétně z poznatku, že se dětské klienty dostávají k odborníkům pozdě a často ne do vhodné formy péče.



Obr. Setkání pracovníků OSPOD a Okresního soudu ze dne 29. 11. 2017 v Hodoníně

V průběhu působení lokální síťáčky v oblasti proběhla celá řada akcí, které byly realizovány ve spolupráci s lokálními síťáčkami z ORP Kyjov a Hodonín. Díky společné okresní strategii se pravidelně setkávají pracovníci OSPOD z Kyjova, Veselí nad Moravou a Hodonína se zástupci Okresního soudu v okr. Hodonín. Uskutečněná setkání měla za cíl vyjasnit a nastavit spolupráci v oblasti opatrovnického řízení a náhradní rodinné péče. Součástí setkávání byl realizovaný kulatý stůl doprovázejících organizací působících v okrese Hodonín. V plánu je další z cyklu setkávání OSPOD a justice, tentokrát na téma kurátoři pro děti a mládež a trestní řízení. Síťáčky se aktivně zapojují do nastavení systému interdisciplinární spolupráce inspirované tzv. Cochemským modelem, který by měl Okresní soud v Hodoníně aplikovat od září 2018. Síťáčky shromáždily teoretické podklady, zajistily koordinátorku pracovní skupiny k nastavení nového systému a podílí se na přenosu informací v rámci celé sítě.

Sítování pomáhalo zviditelnit aktivity intervenčního centra Spondea o.p.s., které dojíždí do Veselí nad Moravou a poskytuje psychosociální poradenství pro děti i rodiče v obtížných životních situacích a zároveň pracuje i s oběťmi (i agresory) domácího násilí. Ve spolupráci se Spondea bylo realizováno setkání ve Veselí nad Moravou, jeho cílem bylo posílení spolupráce aktérů (PČR Mě Po, OSPOD, SAS, Občanská poradna a sociální pracovníci na obcích) s rodinami, ve kterých dochází k domácímu násilí. Spondea se také podílela, společně se SVP Hodonín, na setkávání pro pedagogické pracovníky na téma dítě v krizi.



Nedílnou součástí aktivit sítování je snaha zapojit veřejnost do dění, seznámit rodiče o celé řadě možností, kde své problémy včas a efektivně řešit. Proto bylo v průběhu sítování publikováno několik článků v místním tisku a veřejnost se mohla zapojit i do participativní metody (Pro action café) rozvoje nápadů. Aktivity byly zacílené i přímo na dětské klienty – např. výstava návrhů plakátů z rukou studentů SŠ grafické ze Strážnice pro žáky ZŠ z ORP Veselí nad Moravou.

Obr. Pro-action café proběhlo dne 21. 2. 2018 ve Veselí nad Moravou

Potřeby dítěte (a jeho rodiny) a úrovně podpory

Níže uvedený popis odpovídá horizontální úrovni sítě služeb, tedy jednotlivým potřebám dětí, a vertikální úrovni sítě, tedy jednotlivým úrovním podpory dítěte (podrobně viz obrázek č. 1: Úrovně podpory dítěte a rodiny z hlediska jejich potřeb). Potřeby dětí byly odvozeny ze strukturovaného vyhodnocování situace dítěte a rodiny dle zákona č. 359/1999 Sb., o SPOD.

Potřeby dítěte

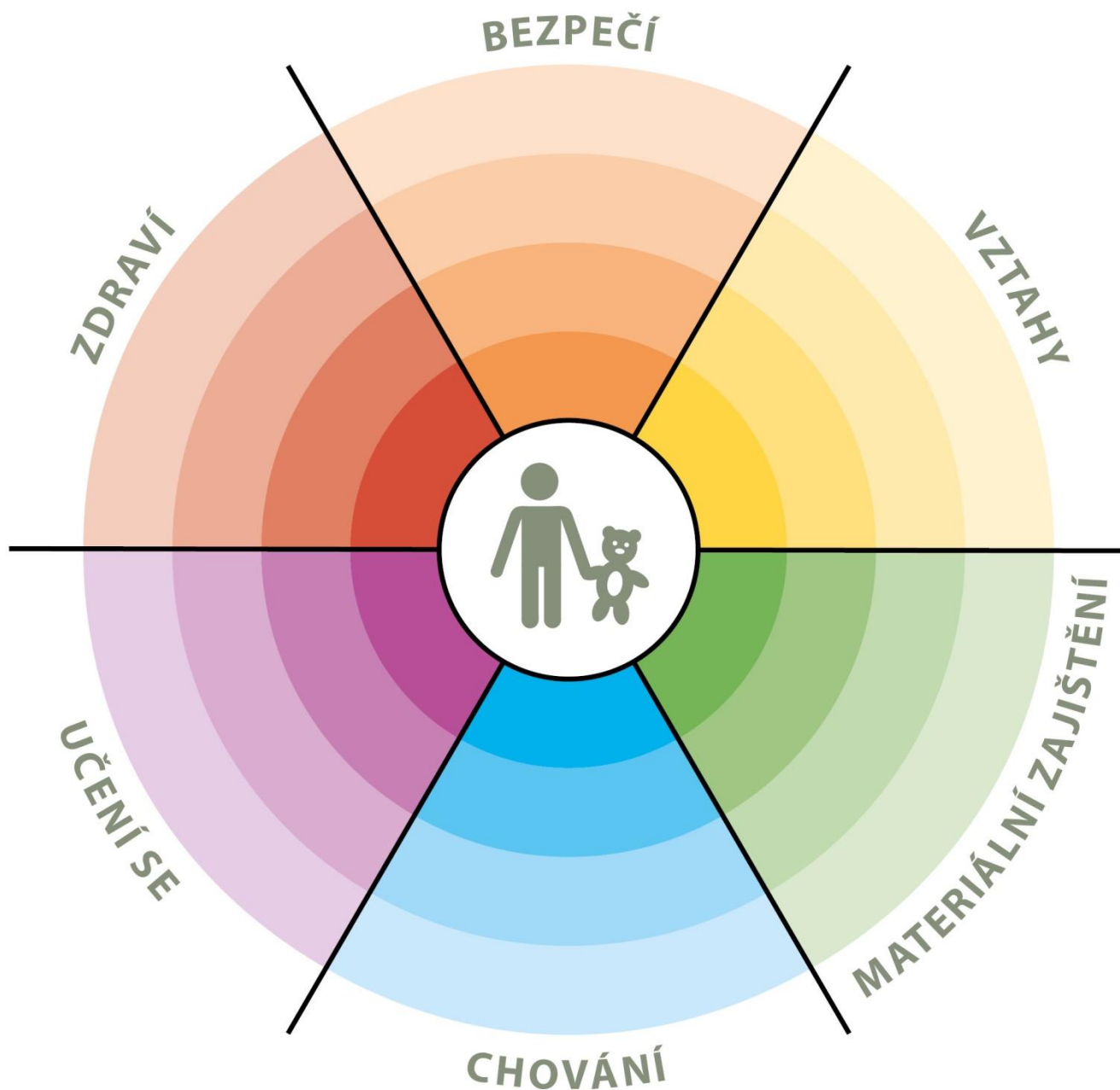
- **Vztahy:** potřeba rozumět vztahům k blízkým osobám, potřeba stabilních a bezpečných vazeb, vrstevnických vztahů, pozitivního vztahu k sobě samému apod.
- **Bezpečí:** potřeba bezpečného prostředí (prostředí rodiny i komunity), subjektivního pocitu bezpečí, životní stability, srozumitelnosti okolního světa, rozvoje kompetencí k rozpoznání nebezpečí apod.
- **Zdraví:** potřeba celkové duševní a tělesné pohody, dobrá péče o zdravotní stav dítěte, vztah k vlastnímu zdraví, podmínky pro zdravý vývoj apod.
- **Učení se:** potřeba poznávání okolního světa, porozumění událostem, nabývání zkušeností, motivace k učení a poznávání, rozvoj zvědavosti a sebepoznání apod.
- **Chování:** potřeba poznávat hranice, učit se normám, rozumět vlastnímu chování, mít respekt k ostatním apod.
- **Materiální zajištění:** potřeba zajištění základních životních potřeb tak, aby byl umožněn zdravý vývoj dítěte, přiměřená výživa, odpovídající vybavení včetně školních nebo zdravotních pomůcek apod.

Aktéři podpory dítěte a rodiny

- **Aktéři přímé podpory dítěte:** služby a další podpůrné aktivity směřující přímo k dítěti na bázi individuálního přístupu, zároveň jde o služby umožňující přímý přístup dítěte (dítě samo se může na poskytovatele služby obrátit), zaměření na dítě je odvozeno z Úmluvy o právech dítěte a zákona o SPOD, které připouštějí možnost ochrany dítěte v situacích, kdy dojde k narušení vztahu mezi dítětem a rodičem.
- **Aktéři přímé podpory rodiny:** služby a další podpůrné aktivity směřující k podpoře rodiny tak, aby byla schopna naplnit ochrannou a podpůrnou roli vůči dítěti, tedy služby posilující kompetence rodičů, podpora zahrnuje vždy zároveň dítě i rodiče.
- **Aktéři širší podpory:** jedná se o služby a další podpůrné aktivity, jejichž primárním účelem není poskytování specifické podpory rodinám a dětem, rodiny a děti spadají do cílové skupiny poskytovatelů těchto služeb, přitom je podstatné, zda si aktéři jsou své role vědomi a naplňují ji.
- **Podpora v rámci komunity:** komunita je pojímána jako významný zdroj podpory. Zdroje obce a lokality je důležité popsat a provázat s potřebami rodin a dětí, komunitní zdroje jsou považovány za rozsáhlý, ale doposud málo využitý potenciál podpory dětí a rodin.

Obrázek č. 1

ÚROVNĚ PODPORY DÍTĚTE A RODINY Z HLEDISKA JEJICH POTŘEB



Úrovně podpory:

- ■ ■ ■ ■ ■ aktéři přímé podpory dítěte
- ■ ■ ■ ■ ■ aktéři přímé podpory rodiny
- ■ ■ ■ ■ ■ aktéři širší podpory
- ■ ■ ■ ■ ■ podpora v rámci komunity

Optimální a reálná síť služeb reagující na potřeby dětí (a jejich rodin) na úrovni obcí s rozšířenou působností

Model sítě služeb na území ORP je pro účely projektu definován tak, že se **jedná o výčet aktérů, kteří v dané lokalitě přispívají k naplnění potřeb dětí**, tedy tvoří podpůrnou síť pro rodiny s dětmi s působností na území konkrétního ORP, včetně služeb nadregionálních. **Výčet aktérů je odvozen od otázky:**

„Kdo a jak je schopen naplnit potřeby dětí a rodin žijících v tomto regionu?“

Jak chápeme optimální a reálnou síť služeb?

Optimální síť služeb je modelovou, žádomcí podobou sítě, reálná síť služeb je zjištěným obrazem sítě aktérů v dané lokalitě (regionu). Porovnáním modelu a reálné místní sítě je možné zjistit, jaké služby je třeba v lokalitě dále rozvíjet.

Optimální síť služeb

Model **optimální sítě služeb** je výčtem možných aktérů, kteří jsou relevantní k naplnění jednotlivých potřeb dětí na všech čtyřech úrovních podpory². Model nastiňuje, jak by síť měla vypadat, aby z ní žádná rodina „nevypadla“ a děti v lokalitě mohly žít v bezpečí ve vlastních rodinách. To je cílový stav i z hlediska transformace systému péče o ohrožené děti a rodiny. Z hlediska samosprávy jde o zajištění kvality života rodin v území, které spravují.

Aktéři přitom nejsou vymezeni svou rezortní příslušností, **ale rozsahem aktivit, které ve prospěch dětí vykonávají nebo by vykonávat mohli**. V praxi jsou aktivity aktérů v mnoha případech nastaveny spíše zvykově³ a nejsou využívány v plném rozsahu, případně nejsou využívány alternativně. Využití kapacit stávajících aktérů v lokalitě v maximálním možném rozsahu je přitom vysoce efektivním způsobem pokrytí potřeb dětí a rodin. Model optimální sítě **není a ani nemůže být vyčerpávajícím výčtem aktérů**. Je to způsobeno jednak odlišnou podobou jednotlivých lokalit a jejich potřeb, jednak širokou škálou služeb pro děti a rodiny. Model optimální sítě služeb má inspirativní (vzorový) charakter. Popis rolí aktérů sítě naleznete v příloze dokumentu.

Model optimální sítě jako inspirace pro tvorbu sítě

Model optimální sítě služeb je **v první řadě inspirací pro to, jakým způsobem je možné uvažovat o potřebách dětí a možnostech jejich naplnění**. Zároveň otevírá širší, někdy netradiční náhled na jednotlivé aktéry a rozsah jejich činnosti.

Reálná síť služeb

Reálná síť služeb na území ORP je výčtem aktérů, kteří skutečně pokrývají potřeby v místě žijících dětí a rodin. Není přitom podstatné, zda je aktér přítomen přímo v lokalitě, nebo je pro děti a rodiny služba dostupná z jiného ORP či kraje.

Reálná síť služeb má **odlišnou podobu v každé lokalitě**, kdy kromě v místě působících aktérů odráží též specifické potřeby dětí a rodin dané především podmínkami lokality.

² Viz obrázek č. 1: Úrovně podpory dítěte a rodiny z hlediska jejich potřeb.

³ Činnost aktérů podpůrné sítě pro děti a rodiny je vymezena v první řadě příslušnými zákony, nicméně je žádoucí zamýšlet se nad hranicemi jejich kompetencí – co všechno by každý aktér mohl dělat, včetně rezortních přesahů a aktivního zapojení do případové práce.

Síť služeb v každé lokalitě by měla zahrnovat zejména služby preventivního charakteru, služby vzájemně propojené a navazující a zároveň by měla být dostatečně pružná tak, aby reagovala na měnící se potřeby dětí a rodin.

Analýza reálné sítě služeb a návrh její optimální podoby

Analýza reálné sítě služeb zahrnuje přehled aktérů místní sítě – jsou zde zachyceni dostupní aktéři ve všech rolích, v nichž mohou působit, a reagovat tak na potřeby dětí v různých oblastech (vztahy, bezpečí, zdraví, učení se, chování a materiální zajištění) – podrobně viz tabulka č. 1. Reálná síť odráží výstupy mapování provedeného lokálním síťářem a výstupy spolupráce s místními aktéry. Aktéři jsou v tabulce uvedeni typologicky dle subjektu či typu služby. Míra podrobnosti popisu aktérů závisí na velikosti lokality a počtu aktérů.

Kde je prostor pro rozvoj sítě – návrhová část

Reálnou síť služeb zjištěnou v rámci lokality síťáři porovnávali s modelem optimální sítě služeb a s rozsahem potřeb dětí a rodin v lokalitě. Byly tak zjištěny:

- potřeby, které jsou naplněny dostatečně;
- potřeby, které nejsou naplněny vůbec, protože příslušní aktéři nejsou v lokalitě dostupní (nevyplněná, bílá místa v tabulce);
- potřeby, které nejsou naplněny dostatečně z důvodu kapacity, dostupnosti, zacílení služby apod. (aktéři označeni barevně – **oranžovou barvou**); jedná se o oblast dalšího možného rozvoje.

Podrobnější popis a zhodnocení sítě k jednotlivým oblastem potřeb (např. vztahy, bezpečí, zdraví a další) najdete v komentáři k tabulce sítě služeb. Obsahem jsou i doporučení pro rozvoj místní sítě v jednotlivých oblastech.

Jak může být analýza reálné sítě služeb využita?

Analýza bude sloužit představitelům samospráv, poskytovatelům služeb a jejich klientům, donátorům nebo dalším osobám a organizacím, kteří mohou podpořit rozvoj potřebných služeb. Na základě zjištění popsanych analýzou reálné sítě služeb mohou uplatňovat požadavky na další rozvoj sítě (např. v rámci projektových žádostí, komunitních plánů, dotačních programů apod., kdy analýza reálné sítě služeb slouží jako relevantní podklad prokazující podrobné nadrezortní zmapování dostupných služeb).

Obrázek č. 2

OPTIMÁLNÍ SÍŤ SLUŽEB PRO DĚTI A JEJICH RODINY

		ÚROVNĚ PODPORY			
		aktéři přímé podpory dítěte	aktéři přímé podpory rodiny	aktéři širší podpory	podpora v rámci komunity
POTŘEBY DÍTĚTE	VZTAHY žít v bezpečném vztahu k sobě, k rodině a komunitě, být přijímán	<ul style="list-style-type: none"> psycholog, psychiatr svěpomocná skupina nízkoprahové zařízení pro děti a mládež (NZDM), terénní pracovník metodik primární prevence, školní metodik prevence programy pro třídní kolektivy inkluzivní programy školní psycholog výchovný poradce učitel, vychovatel služby náhradní rodinné péče (např. kontakt s rodinou) sociální pracovník pobytového zařízení sociálně-aktivizační služba pro rodiny s dětmi (SAS) krizové centrum orgán sociálně-právní ochrany dětí (OSPOD) 	<ul style="list-style-type: none"> rodinné centrum rodinná poradna rodinné konference mediace SAS NZDM OSPOD 	<ul style="list-style-type: none"> volnočasové aktivity (sport, skaut, umělecké kroužky) intervenční centrum poradna pro oběti trestných činů 	<ul style="list-style-type: none"> komunitní centrum komunitní akce zázemi pro setkávání sousedské spolky svěpomocné skupiny
	BEZPEČÍ žít v bezpečí a stabilitě	<ul style="list-style-type: none"> NZDM, terénní pracovník kontaktní centrum, terénní program pro uživatele návykových látek volnočasové aktivity krizové centrum linka bezpečí škola, školní poradenské pracoviště (ŠPP) peer program komunitní centrum středisko výchovné péče (SVP) - ambulantní zařízení pro děti vyžadující okamžitou pomoc (ZDVOP) lékař učitel Policie ČR, městská policie, asistent prevence kriminality OSPOD 	<ul style="list-style-type: none"> SAS NZDM, terénní pracovník asistent prevence kriminality krizová linka pro rodiče osvěta programy primární prevence rodinné centrum rodinná poradna rodinné konference intervenční centrum rodičovská skupina kontaktní centrum, terénní program pro uživatele návykových látek krizová respitní péče program podpory sousedství OSPOD 	<ul style="list-style-type: none"> Policie ČR, městská policie, asistent prevence kriminality sociální pracovník na obci poradna pro oběti trestných činů starosta, samospráva soud specialista na prevenci na úrovni obce nebo kraje integrováný záchranný systém 	<ul style="list-style-type: none"> dny sousedství preventivní akce v obci osvěta bezpečná hřiště, prostor pro volnočasové aktivity
	ZDRAVÍ vyrostat v celkové tělesné a duševní pohodě	<ul style="list-style-type: none"> pediatri, pediatrická sestra pečovatelská služba raná péče školní programy podpory zdraví NZDM, terénní pracovník kontaktní centrum, terénní program pro uživatele návykových látek dětský psychiatr, psycholog školní psycholog dětský terapeut OSPOD 	<ul style="list-style-type: none"> SAS raná péče kontaktní centrum, terénní program pro uživatele návykových látek domácí sestra psychiatri, psycholog pro dospělé respitní služba rodinná terapie OSPOD 	<ul style="list-style-type: none"> nemocnice – dětské oddělení pohotovost specialisté – např. dětská chirurgie, ORL, apod. poradna pro závislosti (AT poradna) ozdravná léčebna 	<ul style="list-style-type: none"> preventivní akce na podporu zdraví osvěta dotace obce/kraje na akce na podporu zdraví (vitaminy, ovoce) nebo zlepšování životního prostředí podpora sportu (zázemi)
	UČENÍ SE rozvíjet svůj potenciál, mít radost z poznávání a učení	<ul style="list-style-type: none"> škola sociální pedagog, školský sociální pracovník výchovný poradce pracovník primární prevence NZDM, terénní pracovník volnočasové aktivity pedagogicko-psychologická poradna (PPP) SVP lékař podpora školní přípravy (doučování) asistent pedagoga OSPOD 	<ul style="list-style-type: none"> PPP, SVP SAS rodinné centrum (výchova, učení) sociální pedagog, školský sociální pracovník školní psycholog výchovný poradce etoped, psycholog OSPOD 	<ul style="list-style-type: none"> ŠPP dům dětí a mládeže (DDM) škola (přesah do komunity) SVP 	<ul style="list-style-type: none"> zázemi pro vzdělávání (knihovny, prostory pro kroužky, poznávací stezky) ocenění vzdělávání (učitelé, žáci, vědci) kulturní akce zahraniční spolupráce dotace obce na pomůcky, dojíždění (do školy)
	CHOVÁNÍ znát hranice, dostat povzbuzení, učit se respektu k sobě i ostatním	<ul style="list-style-type: none"> peer program škola (práce s konkrétním dítětem) asistent pedagoga odborná poradenská pomoc (psycholog, etoped, psychiatr) resocializační program SVP pobytová služba (krátkodobá) probační a mediální služba (PMS) OSPOD 	<ul style="list-style-type: none"> škola (poradenství, spolupráce s rodiči) SAS NZDM - rodičovské skupiny SVP (poradenské/ambulantní služby) asistované kontakty a předávání OSPOD 	<ul style="list-style-type: none"> škola (klíma, práce s kolektivy, apod.) volnočasové aktivity zaměřené na posilování zdravých vztahů (skaut, Sokol, sport) cirkve PMS, resocializační program krizový pobyt 	<ul style="list-style-type: none"> sousedské a komunitní akce BESIP
	MATERIÁLNÍ ZAJIŠTĚNÍ mít zajištěny základní potřeby, nemít hlad, mít dobré zázemí	<ul style="list-style-type: none"> rodinné centrum krizové centrum materiální a potravinová pomoc dům na půl cesty ZDVOP pobytová služba OSPOD 	<ul style="list-style-type: none"> občanská poradna dluhová poradna sociální pracovník obce SAS sociální rehabilitace materiální a potravinová pomoc právní pomoc azylové bydlení sociální bydlení nadače a nadační fondy OSPOD 	<ul style="list-style-type: none"> úřad práce bytová koncepce města komunitní akce zázemi pro setkávání 	<ul style="list-style-type: none"> program obědy do škol pracovní příležitosti obce

Analýza reálné sítě služeb a návrh její optimální podoby v ORP Veselí nad Moravou

Tabulka č. 1

		ÚROVNĚ PODPORY			
		aktéři přímé podpory dítěte	aktéři přímé podpory rodiny	aktéři širší podpory	podpora v rámci komunity
POTŘEBY DÍTĚTE	VZTAHY žít v bezpečném vztahu k sobě, k rodině a komunitě, být přijímán	<ul style="list-style-type: none"> ZŠ (výchovní poradce, školní poradenské pracoviště /školní psycholog, volnočasové kluby, adaptační programy, sociometrie SAS SVP OSPOD 	<ul style="list-style-type: none"> SAS A Centrum pro rodinu Pedagogicko-psychologická poradna (PPP) PaedDr. Jarmila Pospíšilová Mgr. Milena Mikulková Občanská poradna Charita 	<ul style="list-style-type: none"> Spondea o.p.s. PMS Hodonín Volnočasové aktivity Práh Jižní Morava Duhová skleněnka (doprovázející organizace) 	<ul style="list-style-type: none"> Farní společenství Centra pro rodinu Veřejná divadla na různých místech VnM (hrátky VKC) DDM Komise OSPOD
	BEZPEČÍ žít v bezpečí a stabilitě	<ul style="list-style-type: none"> K-centrum SVP PPP Veselí nad Moravou městská policie OSPOD Linka důvěry 	<ul style="list-style-type: none"> Krizová linka Spondea o.p.s. K-centrum - poradna Občanská poradna Sociální pracovníci na úřadech OSPOD SAS 	<ul style="list-style-type: none"> Policie ČR Spondea o.p.s. PMS Hodonín PČR – okresní preventista PPP - okresní metodik prevence 	<ul style="list-style-type: none"> Dny pro rodinu Dopravní hřiště Branný den DDM
	ZDRAVÍ vyrůstat v celkové tělesné a duševní pohodě	<ul style="list-style-type: none"> Pediatr Dětský psycholog, psychiatr Školní psycholog SPRP Brno Raná péče Slezská diakonie Dotyk II. K-centrum Kyjov OSPOD DC Kyjov (dětské krizové lůžko) 	<ul style="list-style-type: none"> Psychocentrum Domeček Hodonín Therapy Kyjov SPC Kyjov OSPOD DC Kyjov Práh Jižní Morava 	<ul style="list-style-type: none"> Dětské oddělení nemocnice Kyjov Dětské oddělení nemocnice Uherské Hradiště Adiktologická poradna K-centrum Kyjov 	<ul style="list-style-type: none"> Sportovní volnočasové kroužky Projekty ovoce do škol Dny zdraví Zdravá škola
	UČENÍ SE rozvíjet svůj	<ul style="list-style-type: none"> Škola (učitel, výchovný poradce, 	<ul style="list-style-type: none"> PPP Veselí nad Moravou SAS 	<ul style="list-style-type: none"> Občanská poradna 	<ul style="list-style-type: none"> Komise OSPOD Knihovna

<p>potenciál, mít radost z poznávání a učení</p>	<p>preventista, speciální pedagog, školní psycholog, asistent pedagoga (např. Šablony)</p> <ul style="list-style-type: none"> • SVP • OSPOD 	<ul style="list-style-type: none"> • SVP • PaedDr. Jarmila Pospíšilová • Mgr. Milena Mikulková 	<ul style="list-style-type: none"> • Charita (sbírka pomůcek, vybavení) • ÚP (HN, MOP) 	<ul style="list-style-type: none"> • Česká křesťanská akademie • Farní společenství • Školní doučování • Centrum pro rodinu
<p>CHOVÁNÍ znát hranice, dostat povzbuzení, učit se respektu k sobě i ostatním</p>	<ul style="list-style-type: none"> • Škola (metodik prevence, výchovný poradce, asistent pedagoga, školní psycholog) • SVP • PMS • OSPOD 	<ul style="list-style-type: none"> • SAS • SVP OSPOD 	<ul style="list-style-type: none"> • SVP Uherské Hradiště • PPP - okresní metodik prevence • Volnočasové spolky 	<ul style="list-style-type: none"> • Církevní společenství • Volnočasové aktivity
<p>MATERIÁLNÍ ZAJIŠTĚNÍ mít zajištěny základní potřeby, nemít hlad, mít dobré zázemí</p>	<ul style="list-style-type: none"> • Občanská poradna Charita • SAS • ZDVOP (Krizové centrum DC) • OSPOD 	<ul style="list-style-type: none"> • Občanská poradna Charita • SAS • Sociální pracovník obce • ÚP - HN • OSPOD 	<ul style="list-style-type: none"> • ÚP (HN, MOP) • Centrum pro rodinu 	<ul style="list-style-type: none"> • Tříkrálová sbírka- farní společenství • Programy obědy do škol • Sbírky školních pomůcek (Charita) • Centrum pro rodinu

Komentář k tabulce sítě služeb a naplňování potřeb dětí (a jejich rodin) v ORP Veselí nad Moravou a návrh k optimalizaci sítě

Z formálního hlediska jsou v ORP Veselí nad Moravou pokryty všechny potřeby dětí. Existují služby, které reagují na jednotlivé potřeby, ale často se jedná o služby, které mohou být pro řadu klientů nedostupné nebo dostupné, ale s překážkami. Veliké rozdíly jsou mezi městy a vesnicemi, kdy je pro klienty z okrajových a příhraničních částí velmi obtížné se dostat jednorázově například na úřad do Veselí nad Moravou, ale pravidelné dojíždění za službou do Hodonína je už téměř nepředstavitelné. A když k celé situaci přidáme, že se jedná z části o klienty ve špatné ekonomické situaci, stává se tak řada služeb prakticky nedostupných. Ještě horší je situace z pohledu dětského klienta, který se tak stává ještě závislejší na svých rodičích, kteří nemusí naplňovat potřeby dětí a zároveň mají být faktorem, který umožňuje dostupnost služby.

Dalším bílým místem v síti je, což ale zároveň nemusí být na první pohled v tabulce patrné, omezené propojení jednotlivých subjektů. Při mapování potřeb dětských klientů byly patrné velké rozdíly mezi zajištěním potřeb dětí ve vesnicích a městech. Na vesnici často funguje neformální propojení a neformalizovaná komunikace, která při dobrém nastavení může saturovat řadu nedostupných služeb. Zároveň se dětský klient na vesnici může dostat do situace, kdy tato neformální síť nefunguje, potřebné služby jsou obtížně dostupné, a tím pádem jsou jeho potřeby nenaplněny. Příkladem může být SVP, které sídlí v Uherském Hradišti nebo Hodoníně a dětský klient se tak může do služby dostat jen v doprovodu rodiče. Ve městech je dostupnější a širší nabídka jak volnočasových aktivit, tak služeb, ale zároveň zde může docházet ke kumulaci sociálně patologických jevů. Jako modelovou situaci lze uvést skupinu dětí z lokalit s prvky sociálního vyloučení, pro které může být pravidelná docházka do hrazeného volnočasového kroužku nepřekonatelnou bariérou, a proto raději tráví čas na ulici. V následující části textu budou rozebrána bílá místa sítě z pohledu jednotlivých potřeb dětí.

VZTAHY – žít v bezpečném vztahu k sobě, k rodině a komunitě, být přijímán

Pro zajištění potřeby bezpečných vztahů dítěte v kolektivu a v rodině se velmi efektivně osvědčila spolupráce ZŠ se SAS, Některé školy využily Šablon⁴ nebo si našly jiné zdroje a zřídily funkci školní psychologa/sociálního pedagoga atd., a tím získaly prostor v rámci své agendy přistupovat k dítěti v širším spektru než ho jen vzdělávat. Spolupráce školy, OSPOD, SAS a jiných služeb umožňuje efektivnější práci s rodinou. Díky spolupráci se také daří řešit první známky nezajištěné potřeby bezpečných vztahů a tím předcházet obtížně řešitelným situacím. Efektivní se ukazuje aktivní komunikace a spolupráce mezi aktéry. Pro děti v náhradní rodinné péči zde funguje v úzké provázanosti na OSPOD doprovázející organizace Duhová skleněnka; pro děti, kde nebyla nalezena náhradní rodinná péče, funguje DD ve Strážnici. Obě instituce mají snahu zachovat vazbu na biologickou rodinu a přirozené prostředí.

Prostor pro rozvoj sítě:

Jako bílé místo v síti se jeví nedostatečné zajištění nabídky bezpečného trávení volného času mládeže ve městech. Řešením může být nízkoprahové zařízení pro děti a mládež, ale i systematická integrace dětí do kolektivů v rámci volnočasových kroužků nebo aktivit ZŠ. Během působení lokální síťáčky v terénu zaznívala potřeba podpory při práci s dětským kolektivem, která by byla dostupná (finančně i technicky) pro všechny školy v ORP. V některých případech se ukazuje, že by šlo rizikovými situacím předcházet preventivním posilováním třídního kolektivu a včasným hledáním odborné pomoci. Školy obtížně hledají řešení v situacích, kdy dlouhodobě nefunguje třídní kolektiv. Do škol dojíždí SVP Help z Uherského Hradiště, protože SVP Hodonín z kapacitních důvodů tuto službu není schopné zajistit. Dalším faktorem, který brání bezpečnému fungování vztahů v třídních kolektivech, je nedostatečná podpora inkluze. V ORP jsou školy, které byly s předstihem připraveny na inkluzi a novou situaci zvládají. Takové školy by mohly být příkladem pro přenos dobré praxe, ale chybí prostor, kde by si zkušenosti mohly předat. Proto se bílým místem v síti v oblasti vztahů jeví i omezené fungování MAP v regionu.

⁴ Informace k Šablonám viz <http://www.msmt.cz/folder/3031/>.

BEZPEČÍ – žít v bezpečí a stabilitě

V ORP Veselí nad Moravou velmi nenápadně zajišťují bezpečí a stabilitu například K-centrum nebo Spondea. Jedná se o organizace, které nejsou veřejností tolik vidět, ale pracují s drogově závislými a jejich rodinami (K-centrum) a oběťmi domácího násilí (Spondea). Cílem těchto organizací je diskrétně, ale efektivně pomáhat, a k tomu potřebují, aby o nich aktéři i obyvatelé věděli, aby se uměli ve správný čas obrátit na správné místo. Podobným způsobem nabízí své služby organizace Práh Jižní Morava, který pracuje v terénu s lidmi s duševním onemocněním. Proto se ukazuje bílé místo především ve spolupráci a informovanosti odborné veřejnosti, která dokáže informace o fungující službě ve správný čas předat klientovi. V oblasti domácího násilí v rodinách se jako efektivní přístup osvědčuje sjednocení argumentace a motivace ke změně klienta spolu s trpělivostí. Tím, že klient opakovaně váhá, může docházet k frustraci poskytovatele při opakování nabídky pomoci takovému klientovi. Společným setkáváním poskytovatelů pomoci se může předcházet vyhoření při péči o dané klienty. To je závěr, který vyšel ze zpětné vazby společného setkání na téma „práce s rodinou, kde se vyskytuje domácí násilí“.

Prostor pro rozvoj sítě:

Z tabulky vyplývá, že chybí bezpečný prostor, kam by se mohl obrátit o pomoc dětský klient. V celém ORP není prostor, kam by děti a mládež mohly bezprahově docházet. Na vesnicích mohou tuto potřebu saturovat farní společenství a neformální spolky, které sdružují téměř všechny děti z obce, ale pro cílovou skupinu z lokality s prvky sociálního vyloučení bezpečný prostor chybí. Patrné je to především ve větších městech (Strážnice, Veselí nad Moravou), kde potřeba vzešla i z mapování potřeb u aktérů sítě služeb. Aktuálně ve Veselí nad Moravou funguje komise prevence kriminality, která se pravidelně setkává a pracuje dle zpracovaného plánu prevence kriminality. Naplňuje tak formální náležitosti a díky fungování komise byl v minulosti zaveden kamerový systém a dnes plní podmínku pro vznik funkce domovníků v lokalitách s prvky sociálního vyloučení. Společné setkávání by mohlo přinášet výsledky i v přímé práci s klienty.

ZDRAVÍ – vyrůstat v celkové tělesné a duševní pohodě

V oblasti tělesného zdraví a duševní pohody plánuje OSPOD setkání s pediatry působícími v ORP Veselí nad Moravou. Cílem setkání bude nastavení spolupráce a vyjasnění vzájemných možností a společné hledání řešení dle individuálních potřeb dětí. Jedním z projednávaných témat bude i spolupráce pediatrů a OSPOD na motivaci rodičů ke změně a zodpovědnějšímu přístupu ke svým dětem v oblasti zdraví například u obézních dětí, nebo závislosti na počítačové technice.

Prostor pro rozvoj sítě:

Pro zajištění duševní pohody je potřeba v případě nutnosti správné a včasné zprostředkování pomoci. Z tohoto důvodu je v plánu aktualizovat kapacity a možnosti psychologické, psychiatrické a psychoterapeutické pomoci a hledat nové možnosti, kde klient může hledat podporu. Bílým místem v síti se jeví dlouhé čekací lhůty a nepřijímání nových klientů. V oblasti dětské psychiatrie situaci zachraňuje MUDr. Mgr. Ivona Svrčková, která v důchodovém věku přesluhuje, aby zajistila dostupnost dětské psychiatrie. Nicméně to není trvale udržitelná varianta. Při setkávání s aktéry zaznívá opakovaně potřeba odeslání klienta do specializované služby, která může klientův problém řešit efektivně v začátku. Příkladem může být SVP, které motivuje školu, aby při prvních příznacích komunikovali s rodiči a odesílali žáka do SVP (či na jiné služby), jsou-li zjištěny výchovné problémy či jiné projevy psychické nepohody. Příkladem dobré praxe může být SVP Help z Uherského Hradiště, kde dětem pomáhají s návratem do kolektivu, tak aby vzniklou situaci zvládl žák i jeho okolí. Jiným příkladem dobré praxe může být spolupráce poradenského pracoviště ZŠ se SAS na společně definovaných cílech zohledňující zájem dítěte. V oblasti tělesného zdraví v regionu fungují školy, které usilují o zdravé stravování, nebo vstoupily do projektu Zdravá škola. Podobně rozdílný přístup je u zajištění obědů dětem, které jsou ze sociálně znevýhodněného prostředí. Některé školy dokáží využívat projekt Obědy do škol jako motivující prvek ke spolupráci rodiny se školou.

Bílým místem v oblasti zdraví se v rámci mapování ukázala i špatně dostupná zubní lékařská péče. Stomatologické ordinace jsou obsazené, většinou soukromé, a proto je pro některé rodiny (často z lokalit s prvky sociálního vyloučení) obtížné zajistit zubní lékařskou péči pro sebe a své děti.

UČENÍ SE – rozvíjet svůj potenciál, mít radost z poznávání a učení

V regionu funguje v 17 státních základních škol, jedna církevní základní škola a jedna základní škola praktická. Jedná se o školy často rozdílné co do počtu žáků, tak do služeb, které nabízejí. Některé školy využívají Šablon, jiné hledají své způsoby, jak žákům zajistit jejich individuální potřeby.

Prostor pro rozvoj sítě:

V nabídce chybí alternativní způsob vzdělávání, který rodiče z regionu využívají ve vedlejších ORP (Ostrožská Nová Ves, Hodonín nebo případně MŠ Bzenec). Diverzita škol může být také přínosem na společných setkáváních. Vzájemnému přenosu příkladů dobré praxe by prospěl i prostor pro pravidelná setkávání pod záštitou MAP nebo MěÚ Veselí nad Moravou. Od ledna 2017 funguje ve Veselí nad Moravou SAS Anička, která si už v řadě škol nastavila spolupráci a komunikaci u žáků, kteří nemají dostatečnou podporu ze strany rodičů. V řadě případů už společná práce s rodinou přinesla úspěchy. Snahou SAS bylo zajistit bezplatné doučování, které se v závěru nerealizovalo. Lze předpokládat, že by dobrovolná práce s dětmi ve formě doučování mohla být oboustranně přínosná jak pro doučující, tak pro žáky. Podobně by mohlo být přínosné NZDM, kde by děti a mládež mohly rozvíjet svůj potenciál.

CHOVÁNÍ – znát hranice, dostat povzbuzení, učit se respektu k sobě i ostatním

V individuální rovině s příčinami poruch chování pracují dva soukromé subjekty PaedDr. Jarmila Pospíšilová a Mgr. Mikulková. Bezplatné služby jsou dostupné SVP Hodonín a SVP Help v Uherském Hradišti. Všichni pracují v různé míře s celou rodinou. Téma hranic řeší i Pedagogicko-psychologická poradna (PPP) a každá škola v rámci svých možností.

Prostor pro rozvoj sítě:

Ve Veselí nad Moravou chybí prostor, kde by bylo možné přirozeně rozvíjet pozitivní vzory u dětí z lokalit s prvky sociálního vyloučení jako je např. sídliště Hutník. Dle názorů řady odborníků by existence NZDM nebo např. terénního pracovníka pro děti a mládež pomohla zajistit bezpečný prostor pro děti a mládež z těchto lokalit. V současné době je v plánu ve Veselí nad Moravou vybudovat alespoň workoutové hřiště jako formu prostoru, kde se může mládež realizovat. Řešení problémů s chováním by pomohla i podpora přirozeného komunitního prostředí, které by nabídlo větší prostor pro zapojení dětí a mládeže a převzetí zodpovědnosti za své okolí.

MATERIÁLNÍ ZAJIŠTĚNÍ – mít zajištěny základní potřeby, nemít hlad, mít dobré zázemí

Materiální zajištění pokrývá z velké části Charita Veselí nad Moravou pomocí svých finančních zdrojů, potravinových balíčků i materiálních sbírek. Příkladem dobré praxe může být rychlá komunikace mezi sociálními pracovníky na obcích a pracovníky Charity, kteří individuálně a rychle dokáží reagovat na vzniklé situace.

Prostor pro rozvoj sítě:

Jako bílé místo v síti, jak zaznívá z řady stran, se jeví neflexibilní a neindividuální posuzování životní situace ze strany Úřadu práce České Republiky, oddělení hmotné nouze při přiznávání dávek mimořádné okamžité pomoci. Pro mimořádné krizové situace by pomohlo, kdyby byl k dispozici krizový byt a bylo dostatek ubytovacích míst, např. v azylových domech v okolních obcích, když na území ORP žádné zařízení tohoto typu neexistuje.

Na druhou stranu často nefungující systém zastupují farní společenství v menších vesnicích, případně centra pro rodinu.

Modely spolupráce aktérů sítě

Spolupráce aktérů sítě služeb pro děti a **rodiny je stejně významným předpokladem stability a pevnosti sítě, jako přítomnost aktérů samotných**. Spolupráce a vzájemné vztahy aktérů tvoří pomyslné spojky mezi jednotlivými články sítě. Aktivity aktérů na sebe navazují, a tím jsou efektivnější a cílenější.

Předpokladem funkční spolupráce aktérů v rámci sítě je **dobrá znalost rolí – nejen ostatních aktérů, ale také svých vlastních**. Většině aktérů je připsána základní role (např. role učitele ve vzdělávání dětí), ale je důležité, aby si byli vědomi také svého významu pro naplňování dalších potřeb dětí (např. učitel jako důležitý aktér v oblasti zdraví dětí, bezpečí, chování, vztahů apod.). **Dobře nastavená spolupráce umožní reagovat bezprostředně na měnící se potřeby dítěte a rodiny**.

Spolupráce aktérů v lokalitě může mít mnoho podob, více či méně formálně ukotvených (viz obrázek č. 3: Modely spolupráce aktérů v lokalitě). Žádoucí jsou přitom zejména formy zahrnující větší počet aktérů a fungující na bázi dobrovolné dohody o spolupráci, tedy sledující společný cíl. Ve prospěch dětí ale působí v podstatě jakákoliv forma spolupráce, například i konzultace konkrétního případu.

Modelové schéma spolupráce aktérů jako inspirace a k čemu má sloužit

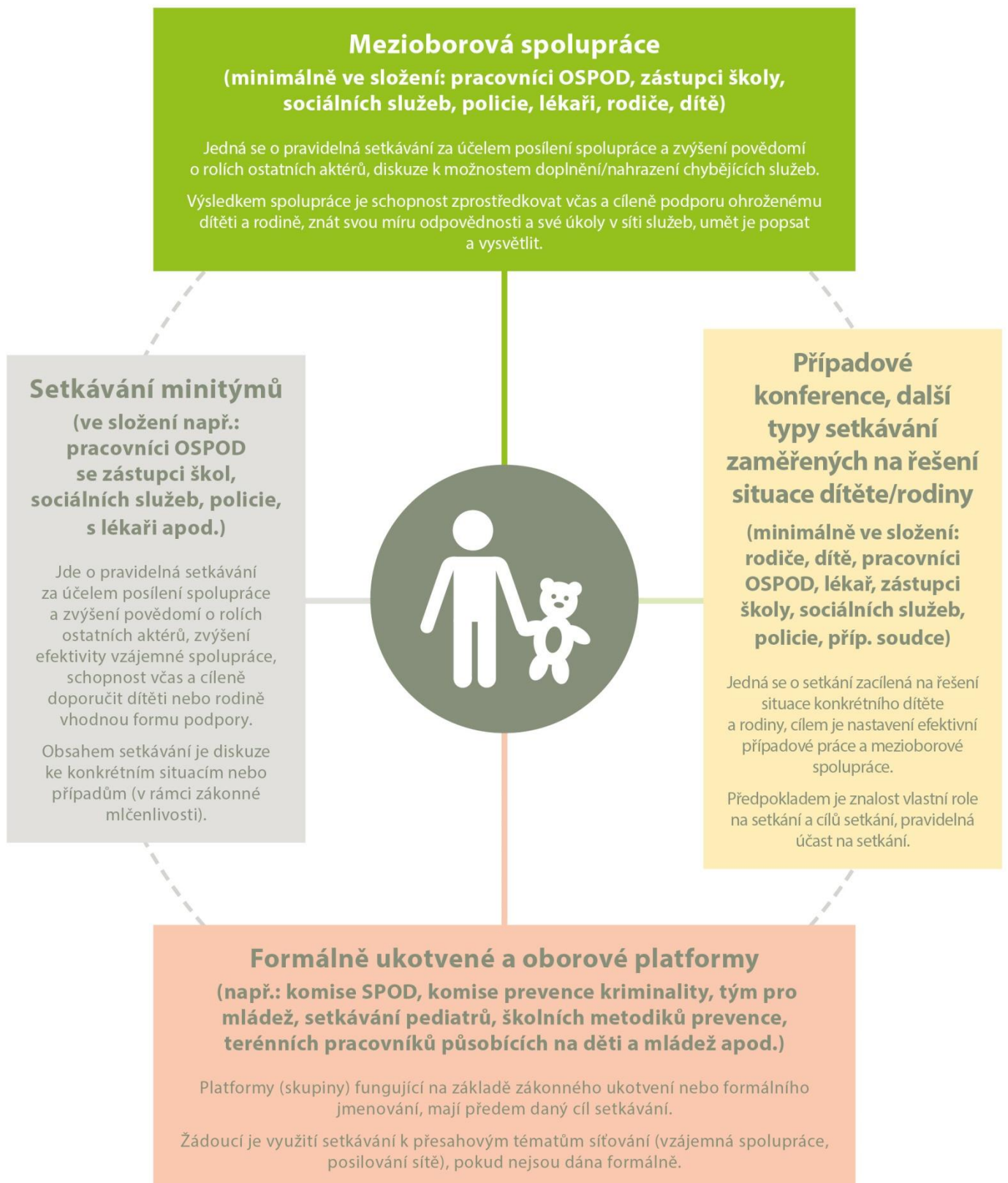
Modelové schéma spolupráce není vyčerpávajícím výčtem všech možných forem spolupráce aktérů, jde o inspirativní schéma, které lze podle potřeby dále doplnit. Tento model má mít jednak význam osvětový v tom smyslu, do jakých forem spolupráce se mohou aktéři zapojovat, jednak poukazuje na další možné, doposud nevyužívané formy, a může tak být podkladem pro další rozvoj spolupráce v lokalitě.

Lokální síťáři na základě provedeného mapování následně zpracovali **model spolupráce aktérů sítě služeb pro děti a rodiny na území konkrétního ORP**, kde do tabulky zachytili výčet existujících místních forem spolupráce (podrobně viz tabulka č. 2).

Popis jednotlivých kategorií schématu „Modely spolupráce aktérů v lokalitě“ (obrázek č. 3)


V obrázku č. 3 najdete vymezení příkladů různých modelů spolupráce aktérů sítě služeb. Mezioborová spolupráce je pro oblast podpory dětí a jejich rodin vnímána jako klíčová platforma (tedy platforma zahrnující co nejširší spektrum aktérů sítě služeb pro děti a jejich rodiny). Nicméně nezastupitelnou úlohu mají jakékoliv jiné, funkční formy setkávání a spolupráce, které se zabývají potřebami dětí a jejich rodin.

MODELY SPOLUPRÁCE AKTÉRŮ NA ÚROVNI OBCÍ S ROZŠÍŘENOU PŮSOBNOSTÍ



Spolupráce aktérů sítě v ORP Veselí nad Moravou

Tabulka č. 2

	<p>Mezioborová spolupráce</p> <p>Pracovní skupiny KPSS okresu Hodonín</p> <p>Pracovní skupina k rodinné politice Cochemský systém</p>	
<p>Setkávání minitýmů</p>		<p>Případové konference, další typy setkávání zaměřených na řešení situace dítěte/rodiny</p>
<p>Pravidelná setkávání sociálních pracovníků z II. obcí se zaměstnanci ÚP ČR a Občanské poradny</p> <p>Okresní setkávání SAS OSPOD-SAS</p> <p>Pracovní skupina pro nastavení Cochemského přístupu</p> <p>Dle potřeby svolaná setkání</p>		<p>Případové konference</p> <p>Rodinné konference</p>
	<p>Formálně ukotvené a oborové platformy</p> <p>Komise SPOD</p> <p>Komise prevence kriminality</p> <p>Okresní setkávání pediatrů</p> <p>Okresní setkávání metodiků prevence</p> <p>Setkávání ředitelů ZŠ</p>	

Komentář ke spolupráci aktérů sítě v ORP Veselí nad Moravou

ORP Veselí nad Moravou je z velké části ovlivněno aktivitou ORP Hodonín a ORP Kyjov; většina služeb sídlí v jiných městech, zástupci organizací a OSPODu se účastní většiny organizovaných setkání, ale nebývají organizátory setkání. Komunikaci s aktéry řeší ve chvíli, kdy se objeví problém, případně kdy vnímají potřebu se setkat s jasným cílem. Díky tomu je spolupráce nastavená často osobními vazbami, případně formálně.

Mezioborová spolupráce

Komunitní plánování sociálních služeb funguje v rámci celého okresu Hodonín, společně každoročně upravují minimální síť sociálních služeb dle aktuálních potřeb regionu. Díky projektovým aktivitám ORP Hodonín a Kyjov mohou občané využívat dalších aktivit, které se převážně odehrávají ve větších městech (Hodonín, Kyjov). Na regionální úrovni plní komunitní plánování svou formální funkci - zajišťuje především financování sociálních služeb.

V rámci posílení spolupráce OSPOD s Okresním soudem v Hodoníně byla pod vedením lokálních síťáček pro ORP Veselí n. Moravou, Hodonín a Kyjov organizovaná setkání pracovníků OSPOD a pracovníků Okresního soudu. Tato setkávání se stala součástí aktivit OSPOD. V průběhu roku byla realizovaná setkání na téma opatrovnické řízení, náhradní rodinná péče a v plánu je téma trestní řízení s kurátory pro mládež. Dle potřeby byli a jsou zvaní i jiní aktéři, kterých se to tematicky týká. V případě oblasti náhradní péče se setkání zúčastnili zástupci ÚP ČR z oblasti dávek pro pěstouny a Psychocentrum Domeček, které v okrese provádí psychologické vyšetření pěstounů v příbuzenské péči. Na setkání na téma přestupkového řízení budou přizváni zástupci PMS a Státního zastupitelství, případně PČR. V rámci posílení komunikace a příchodem nové paní soudkyně Mgr. Skřivánkové se začalo uvažovat o novém systému řešení rodičovských neshod - Cochemský systém. Vznikla pracovní skupina, která bude koordinovat celou změnu části soudního systému, aktivně komunikovat s ostatními aktéry a měla by i informovat širokou veřejnost o plánovaných změnách (například včas vysvětlit nový systém i pedagogům ze ZŠ, kteří by měli vnímat změny chování žáků a o novém systému informovat zástupce center pro rodinu nebo sociální pracovníky na II. obcích, aby rodiče byli včas připraveni a jednotně informováni o novém systému).

Setkávání minitymů

V rámci okresu je organizována celá řada minitymů, kterých se většinou zástupci z ORP Veselí nad Moravou účastní, ať už se jedná o reformu psychiatrické péče, spolupráci koordinátorů KPSS a jiné. V rámci Veselí nad Moravou se pravidelně setkávají pracovníci ÚP ČR odboru hmotné nouze se sociálními pracovníky z II. obcí a se zástupci Charitní poradny, případně SAS. Cílem setkání je hledat společná řešení zacílená přímo na konkrétní klienty. Spolupráce je hodnocena pozitivně. Ostatní setkávání jsou svolávána dle aktuálních potřeb, zároveň by aktéři v síti uvítali větší koordinaci a živější komunikaci.

Pracovníci SAS pro rodiny s dětmi se několikrát ročně setkávají většinou v zázemí Agentury pro občany v Kyjově s cílem sdílet zkušenosti a příklady dobré praxe. V rámci okresní spolupráce tak mají SAS možnost sdílet postupy v rámci IP z JMK, které jsou pro všechny SAS od 1. 1. 2018 nové a chybí pevná metodika. Společná setkávání mohou mít různé podoby od kulatých stolů, společných školení či výjezdů (např. výjezd do zázemí organizace Spondea k seznámení se s novými cestami pro práci s klientem).

V rámci společných školení vznikal i prostor pro neformální setkávání pracovníků SAS a pracovníků OSPOD z okresu Hodonín, případně pracovníků OSPOD a SAS z vedlejšího ORP Uherské Hradiště. Školení, kde se setkali pracovníci z různých krajů, dalo prostor pro výměnu zkušeností a postupů. Společná školení nejsou nijak ukotvena a nemají pravidelný harmonogram, ale byla pozitivně hodnocena všemi účastníky.

Společná setkávání OSPOD a SAS mají daný cíl, a to nastavit spolupráci nad konkrétními případy. Taková setkávání jsou přínosná především pro děti a jejich rodiny, neboť se v hledání řešení setkávají různé pohledy a pracovníci SAS mohou zprostředkovávat pracovníkům OSPOD problémy rodiny z jiného úhlu pohledu.

Případové konference, další typy setkávání zaměřených na řešení situace dítěte/rodiny

OSPOD i jiní aktéři sítě jsou v některých případech svolavateli případové konference. Přínos a zapojení jednotlivých stran do případové konference se liší případ od případu. Společně od aktérů sítě však zaznívá, že by uvítali případové konference na počátku celého případu tak, aby se hledalo a třeba i opakovaně ladilo ideální nastavení řešení pro jednotlivé rodiny z pohledu především zájmu dětí. V praxi to, dle zapojených subjektů, vypadá tak, že se případová konference svolává až jako poslední možný krok v obtížné rodinné situaci, kde případová konference ztrácí svůj hlavní význam.

Některé pracovnice OSPOD zkouší aplikovat i nové přístupy k řešení složitých rodinných situací, a proto už v rámci OSPOD ve Veselí nad Moravou byly realizovány rodinné konference. Z pohledu pracovníků OSPOD je obtížné hledat aktivního administrátora a koordinátora rodinných konferencí, ideálně v kombinaci s aktuálně platným projektem, aby bylo možné uhradit rodinnou konferenci z projektu dané organizace. Výstupy z rodinné konference jsou vesměs příznivé, lze je považovat za nástroj, který může být přínosný pro hledání řešení rodinných situací bez přebírání zodpovědnosti za klienty.

Formálně ukotvené a oborové platformy

Formálně ukotvené a oborové platformy mohou do sítě přinášet komunikaci, důvěru, spoluzodpovědnost a vzájemnou podporu v aktivitách jednotlivých složek. Oficiálně fungovala pracovní skupina MAP I. pod MAS Hornácko a Ostrožsko, která měla řadu výstupů. Největším přínosem je projekt Šablon a dotační programy na rekonstrukce a rozvoj ZŠ. Je škoda, že aktivity neměly dostatečnou publicitu, a proto v současné době chybí podpora pro pokračování MAP II. V plánovaném strategickém rámci je uvedena celá řada podpůrných aktivit, které by mohly pomáhat zajistit nejlepší zájem dětí. Pracovní skupina by mohla být koordinátorem aktivit a společně vytvořit prostor pro setkávání a hledání řešení pro potřeby škol z regionu. Příkladem můžou být aktivity MAP pod MAS Kyjovské Slovácko v pohybu, kam spadá i jedna obec z ORP Veselí nad Moravou. Tato organizace nabízí svépomocné Balintovské skupiny pro pedagogy, veletrhy vzdělávání a celou řadu jiných akcí, které vycházejí z potřeb škol.

Setkávání metodiků prevence spadá pod aktivity okresního metodika prevence Mgr. Vlčkové. V dané situaci by metodici prevence uvítali uvolněnou část úvazku pro aktivity preventisty, v menších školách by tak nemuselo docházet ke kumulování funkcí, a tím by vznikl větší prostor pro práci preventisty.

Setkávání ředitelů je formální setkání, které svolává referentka školství na MěÚ ve Veselí nad Moravou s cílem předat jednotně legislativní a organizační změny. Po spolupráci s lokální síťáčkou se ukázalo, že jde takové setkání pojmout i jako prostor pro představení podpůrných služeb typu SAS, SVP, Práh atd. Jistě by bylo možné tato setkávání využít pro řadu dalších aktivit, která by mohla být pro řadu škol přínosná (např. sdílení dobré praxe s využitím Šablon, nebo hledání různých možností, jak škola může lépe zajistit všechny potřeby jednotlivých dětí). Komise SPOD změnila své vedení před necelým rokem. V novém složení si dala za cíl posílit spolupráci mezi OSPOD a ZŠ. V současné době jsou členy komise pracovníci ZŠ z měst (převážně Veselí nad Moravou a Strážnice), pracovníci OSPOD a v čele komise stojí Mgr. Mrkva - vedoucí pobočky PPP ve Veselí nad Moravou. V rámci komise se projednávají obtížné případy v rámci práce s dítětem, hledají se různé varianty a možnosti řešení. Aktuálně ve spolupráci s lokální síťáčkou vzniká složka materiálů, kde školy najdou dostupné zdroje pomoci pro problémové projevy žáků a informace pro rodiče. Ve spolupráci se SŠ grafickou bude realizována výstava plakátů OSPOD. Komise by se mohla rozšířit o zástupce vesnických škol a přinášet a podněcovat aktivitu v komunikaci OSPOD - ZŠ.

Další z formálně ukotvených platform je komise prevence kriminality. Komise má velký potenciál, kdyby se na pravidelných setkáních hledala řešení např. pro i pro cílovou skupinu dětí a mládeže z rizikové lokality, trávení volného času dětí ve vytipovaných lokalitách případně hledala možnosti nových přístupů, jak dopomáhat dětem zařadit se do společnosti a předcházet problémovému chování a směřování do problémových lokalit. Do pracovní skupiny by mohli být zařazeni zástupci K-centra, PMS a jiní, kteří pracují s cílovou skupinou a dokáží přinášet do pracovní skupiny možná řešení. V současné chvíli komise prevence kriminality slouží jako nástroj, jak zajistit městu kamerový systém, nebo jako podmínka pro získání dotace pro zřízení funkce domovníků v lokalitách s prvky sociální vyloučení.

Pracovní skupina k rodinné politice má za cíl zorganizovat několik akcí ročně pro veřejnost (deskové odpoledne propojující seniory s dětmi) nebo zorganizovat den pro rodinu s cílem využít finanční zdroje ze strany města a JMK. Kdyby se podařilo aktivně zapojit zástupce různorodých spolků a reagovat na potřeby rodin, bylo by to aktivní přínosné seskupení. Ve Veselí nad Moravou funguje řada spolků a sdružení, které nabízejí aktivity pro rodiny, ale chybí živé propojení.

Pediatři se v rámci okresu Hodonín setkávají v pravidelných jednoměsíčních intervalech. Jejich společná setkávání využívají ke sdílení legislativních změn a představování nových léků. V jednotlivých ORP proběhla nebo jsou v plánu setkání pediatrů s pracovníky OSPOD k posílení komunikace a vyjasnění vzájemných možností. Živá komunikace je potřebná především při práci se zajištěním potřeb dětí ve věku 0 - 3 roky, kdy jsou pediatři často jediným aktérem, který má možnost mapovat situaci okolo dítěte. Z mapování pediatrů vyplývá, že by uvítali komunikaci a představení služeb typu SPC, jednotlivých psychologických služeb pro děti a podobných institucí. Zároveň jsou velmi vytíženi, takže je náročné hledat společný čas na setkávání.

Doporučení pro rozvoj sítě v ORP Veselí nad Moravou

ORP Veselí nad Moravou je nejmenším z ORP okresu Hodonín a většina spolupráce a komunikace je postavena na osobních vazbách a mnohaletých známostech. V tom může být bezpochyby síla regionu, když by komunikace probíhala okamžitě a díky částečně neformálním vazbám. Nese to ale i úskalí, kdy negativní zkušenost v komunikaci v minulosti mohou naopak uzavírat komunikační kanály. Proto je potřeba stále hledat nové možnosti spolupráce, komunikace a nespolehat se na to, že až bude problém, tak se vyřeší. Ukazuje se, že by poskytovatelé, nejen sociálních služeb, uvítali větší vedení a komunikaci ze strany MěÚ Veselí nad Moravou. Řada aktérů by měla chuť se zapojit do pracovních skupin, ale pasivní účast jim nevyhovuje. Jako možné řešení se ukazuje větší participace aktérů, společná tvorba aktivit a otevřená komunikace, která pomáhá hledat nové možnosti. Nespokojenost aktérů může částečně vycházet ze srovnávání zkušeností ze sousedních ORP, které nemusí být vždy objektivně popisovány (jak se ukázalo například na společném školení s pracovníky z ORP Uherské Hradiště, kde byla vyvrácena řada informací).

V oblasti zajištění potřeb vzdělávání, chování, vztahů a bezpečí hrají důležitou roli vzdělávací instituce. Ke společnému hledání optimálního zajištění těchto potřeb dětí, je třeba prostor a koordinaci aktivit pro danou oblast. Ukazuje se, že je důležité dlouhodobě pracovat na otevřené komunikaci. Zástupci škol chtějí hledat řešení pro své problémy, proto se jeví jako důležité cíleně zajistit orgán, který by tuto potřebu saturoval. Z terénu se jeví jako neoptimálnější aktivovat referentku školství, MAP nebo komisi SPOD. Jistě by se našla i jiná řešení mezi aktéry, která mohou vzniknout na setkávání, která jsou v současné době naplánována (setkání ředitelů ZŠ, vernisáž k výstavě, pracovní setkání komise OSPOD aj.)

Z tabulky potřeb dětí je patrné, že hlavním bílým místem je chybějící služba, kam by se mohly obracet samy děti, kde by případně mohly trávit bezpečně volný čas. Je otázkou, jaké řešení by bylo nejideálnější pro podmínky ve Veselí nad Moravou. Z úst aktérů zaznívají návrhy na zajištění bezpečného prostoru pro děti a mládež formou nízkoprahového klubu nebo terénního pracovníka, který by se dokázal navázat na děti a mládež v ulicích a společně s dalšími aktéry by zajistili nabídku aktivit. V průběhu působení lokální síťky v ORP se ukázalo, že by volný prostor nabídl DDM Domeček a na náplni aktivit by se podílelo i Veselské kulturní centrum. Vzhledem k tomu, že ani jeden ze subjektů nemá ve své náplni takovou službu, bylo by potřeba aktivního přístupu města, které by mělo zajistit poskytovatele, financování a koordinovat činnost pro zajištění bezpečného prostoru. Z mapování potřeb je patrné, že jde o velice potřebnou službu a zároveň s možností aktivního zapojení řady subjektů (SAS, DDM, VKC aj.)

Aktéři se shodují, že by pro lokalitu byla prospěšná větší diverzifikace poskytovatelů služeb, která může vést ke zvyšování jejich kvality. V této souvislosti byl zmiňován též možný střet zájmů ředitele významné organizace působícího zároveň ve vedení města.

Na okresní úrovni se jeví jako potřebné zajistit komunikaci a nastavit spolupráci napříč jednotlivými ORP. Praktickou ukázkou může být síť psychologické a psychiatrické pomoci v rámci okresu Hodonín. V současné době se ukazuje pokrytí psychiatrické a psychologické péče jako nedostatečné a jisté rezervy se ukázaly i v samotném využívání služeb. Z praxe vyplývá, že neřešením prvních příznaků a problémů u dětí se problém stupňuje, až se jako jediné řešení ukazuje léčba u psychiatra. ZŠ pak posílají rodiče na specializovaná pracoviště pro lékařská potvrzení, aby dosáhly na podpůrná opatření. Včasné odesílání klientů do správných rukou by také mohlo zajistit efektivnější využívání stávající sítě. Proto by bylo potřeba zajistit aktualizaci tabulky psychiatrické, psychologické a psychoterapeutické pomoci dostupné pro klienty z okresu Hodonín a především trvale mapovat a koordinovat tuto oblast tak, aby se dostávaly informace ke všem aktérům sítě.

V rámci celého okresu se osvědčilo setkávání pracovníků SAS, které posouvá možnosti jednotlivých služeb, zamezuje migraci nespolupracujících klientů a hledá nové metody, jak naplňovat potřeby rodiny a dětí. Setkávání probíhají 2 - 3 x ročně a bylo by dobré v nich nadále pokračovat. Koordinace se ujala Agentura pro občany v Kyjově, ale je třeba myslet i na přínos společného sdílení postupů a zkušeností. K podobnému přínosu docházelo

na společných školeních, kdy se potkávali pracovníci SAS, OSPOD, případně doprovázejících organizací. Společné sdílení pomáhalo především novým službám nebo začínajícím zaměstnancům v sociálních službách k rychlejšímu zorientování v síti služeb a možných postupech.

Nastavení Cochemského systému bude vyžadovat ještě větší míru spolupráce a komunikace aktérů v celém okrese, která může zefektivnit naplnění potřeb u dětí a jejich rodin. Efektivní spolupráce má své přínosy v každém případě. Jak se ukazuje z aktivit síťování a reakcí aktérů, je důležité pokračovat v posilování spolupráce. Vzhledem k vytíženosti všech organizací a často omezeného mezirezortního přehledu by bylo vhodné zajistit koordinátora síťování, který by systematicky a trvale pracoval na posilování mezioborové spolupráce na okresní úrovni, ale zároveň by se nemělo zapomínat na síťování i na úrovni jednotlivých ORP. Významněji se to ukazuje ve Veselí nad Moravou, kde je menší personální zajištění odboru školství, o, a dále OSPOD, který spadá pod odbor SVZ a vedoucí oddělení neřeší pouze agendu SPOD, nebo kumulovaná funkce koordinátora komunitního plánování sociálních služeb i s jinou náplní činnosti.

Po téměř tříletém působení lokálního síťování v regionu je patrné, jak se mění náhled na jednotlivé služby. Na většině mezirezortních setkání se vyjasňovaly možnosti a zákonné povinnosti jednotlivých služeb, což vedlo k pochopení postupů a zamezovalo pouhé kritice jednotlivých subjektů. Příkladem může být setkání na téma „domácí násilí v rodinách“, kde se komentovala zákonná omezení a možnosti jednotlivých složek. Ukazuje se jako důležité pravidelně obnovovat představu o možnostech a hranicích jednotlivých služeb. Bylo by vhodné zlepšovat náhled na práci OSPOD, což by vedlo i k menšímu tlaku na jednotlivé pracovníky, kteří jsou pod trvalým náporům nespokojených rodičů i veřejnosti a často jim chybí podpora ze strany zaměstnavatele. Pro to, aby pracovníci OSPOD mohli efektivně zastávat svou roli, je třeba jim poskytovat další vzdělávání (např. v oblasti komunikace) a i jinak je podporovat (např. zavedením supervize), aby u nich nedocházelo k syndromu vyhoření či vysoké fluktuaci.

Ukazuje se, že je důležité stále se rozvíjet, naslouchat aktuálním potřebám dětských klientů a aktivně hledat možnosti, jak na tyto potřeby reagovat.

Doporučení vycházejí ze zjištěného aktuálního stavu sítě (k 30. 9. 2018).

Pro pochopení všech souvislostí je vhodné přečíst celý text.

Závěrem

Vážím si odhodlání OSPOD a MěÚ Veselí nad Moravou, že vstoupily do zcela nového projektu, který jim byl před třemi lety nabídnut. Znamenalo to pro pracovníky orgánu sociálně-právní ochrany dětí stálý kontakt s lokální síťáčkou, která se na začátku projektu potřebovala zorientovat, a proto mapovala jejich potřeby a doptávala se, aby správně porozuměla souvislostem. V druhé fázi pracovníky zvala a zapojovala je do aktivit síťování a znovu a znovu se doptávala. Podobně jako se vyvíjel projekt, vyvíjely se i aktivity síťování. Postupně do aktivit byli zapojeni pracovníci dalších služeb. Znamenalo to pro vás jistě určitou formu ohrožení, odkrývat své karty a důvěřovat neznámé síťáčce. Děkuji za váš čas, vaši důvěru a mnohdy i za schovávavost k prvním kulatým stolům a jiným setkáním.

Když se zpětně podívám na zápisy z prvních setkání a porovnáám to s výstupy z aktuálních akcí, vidím živou komunikaci, větší důvěru a otevřenost, vidím síť, která funguje. Jistě se má kam vyvíjet a to je správné, jinak by síť byla mrtvá. Na setkáních jsem slyšela spousty nápadů a viděla energii, kterou do nelehké práce s klienty všichni vkládají. Na veřejné akci Pro-action café zazněly velké plány a myšlenky, které by mohly být přínosem pro společnost kolem nás. Na setkání je přišli prezentovat jednotlivci a s pomocí dalších účastníků se myšlenky rozpracovaly a některé projekty už ožívají. Víím, že v ORP Veselí nad Moravou je spousta zajímavých lidí a společně se dají hledat cesty, jak zabezpečovat potřeby dětí kolem nás.

Speciální dík patří také MěÚ Veselí nad Moravou a Mgr. Hruškovi za zázemí a technickou podporu při mé práci.

Bc. Josefína Filípková DiS.
lokální síťáčka ORP Veselí nad Moravou

Použité zdroje

- 1. Portál ČSÚ 2018 [online]. ČSÚ. [cit. 22. 8. 2018]. Dostupné z <https://www.czso.cz/csu/xb/nezamestnanost-v-jihomoravskem-kraji-k-30-cervnu-2018>
- 2. Portál ČSÚ 2018 [online]. ČSÚ. [cit. 25. 7. 2018]. Dostupné z https://www.czso.cz/csu/xb/so_orp_veseli_nad_moravou
- 3. Agentura pro sociální začleňování [online]. ASZ cit. [25. 7. 2018]. Dostupné z <http://www.socialni-zaclenovani.cz/o-lokalite-veseli-nad-moravou>

Potřebujete více informací?

K síťování ve vaší obci či kraji?

Obraťte se na lokální síťáčku **Bc. Josefínu Filípkovou, DiS.**, e-mail: josefina.filipkova@mpsv.cz, krajskou koordinátorku síťování **Mgr. Alžbětu Možišovou** (dotazy spojené se síťováním v zapojených obcích), e-mail: alzbeta.mozisova@mpsv.cz, tel.: 773 790 723, či krajskou síťáčku, **Mgr. Ing. Martinu Círbusovou, Ph.D.**, e-mail: martina.cirbusova@mpsv.cz, tel.: 778 730 508.

K aktivitě síťování?

Obraťte se na odborného garanta **Mgr. Štěpána Bolfa**, e-mail: stepan.bolf@mpsv.cz, tel.: 221 923 647, 775 853 476 nebo na vedoucí oddělení transformace služeb pro rodiny a děti, odbor ochrany práv dětí **Mgr. Kristýnu Jůzovou Kotalovou**, e-mail: kristyna.kotalova@mpsv.cz, tel.: 221 922 255, 724 178 744.

www.pravonadetstvi.cz

www.mpsv.cz



Příloha – popis rolí aktérů sítě

Popis rolí jednotlivých aktérů

Činnost všech aktérů je dána (rezortním) zákonným vymezením, které zpravidla určuje jejich roli v systému ochrany dětí a rodin. K tomu je obvykle dána i nějaká z forem vzájemné spolupráce aktérů (např. oznamovací povinnost, možnost zprostředkování odborných služeb, apod.). Pokud jde o přesah základních rolí jednotlivých aktérů, zejména směrem ke vzájemné spolupráci, existuje jen velmi málo objektivně daných překážek, které by takovým přesahům či mezioborové spolupráci bránily.

Při tvorbě a rozvoji sítě je tedy role jednotlivých aktérů vždy třeba posuzovat v nejširším možném náhledu, včetně toho, že jsou aktérům jejich role zvědomovány. Tím lze dosáhnout maximálního využití jejich kapacit.

Jak jsou vymezeny role aktérů

Níže uvedený popis rolí jednotlivých aktérů je odvozen **z potřeb dětí**. Relevance aktérů v rámci sítě služeb je podmíněna tím, že danou roli aktivně naplňují (tj. dva aktéři stejného typu, např. školy, mají svou základní činnost dánu a budou jistě označeni za aktéry v oblasti potřeb učení, ale je možné, že pouze jedna ze škol bude též relevantním aktérem i pro oblast tělesného a duševního zdraví např. proto, že je zapojena do preventivních programů, aktivně spolupracuje s lékaři apod.).

Jedná se o výčet příkladů, často se vyskytujících rolí jednotlivých aktérů, tedy o inspirativní, nikoliv úplný výčet rolí. Pro optimální podobu sítě služeb je nutné zvažovat všechny možné role aktérů v maximální možné šíři.

Vztahy

1. Aktéři přímé podpory dítěte

- psycholog, psychiatr = dostupnost služby pro celou rodinu, vč. dostupnosti přímo pro samotné dítě, zaměření na vztahovou problematiku, rodičovské spory
- svépomocná skupina = skupiny pro děti (zajištění bezpečného prostředí, případně facilitace setkání), kde se mohou scházet děti ohrožené mimo jiné vztahy v rámci rodiny
- nízkoprahové zařízení pro děti a mládež (NZDM), terénní pracovník = významná je kapacita a přístupnost služby, zaměření služby na vztahovou problematiku (vztahy dětí s rodiči, s vrstevníky), terénní pracovník NZDM působící přímo v místech, kde se schází dětské skupiny/skupiny
- metodik primární prevence, školní metodik prevence = kapacita, dostupnost, rozsah služeb, zaměření na vztahy, vnímání této role dětmi
- programy pro třídní kolektivy = realizace programů pro kolektivy, jejich využití v případě individuální potřeby dítěte
- inkluzivní programy = aktivní využívání podpůrných opáření, kapacita pedagoga reagovat na individuální potřeby dítěte
- školní psycholog = dostupnost (dostatečná kapacita), zaměření (mimo jiné) na problematiku vztahů, individuální konzultace, práce s kolektivy/skupinami
- výchovný poradce = viz školní psycholog
- učitel, vychovatel = aktivní práce se vztahy v rámci třídy, kolektivu, individuální konzultace, aktivní spolupráce s OSPOD a službami, prevence
- služby náhradní rodinné péče (NRP) = doprovodné organizace, OSPOD, služby pro adoptivní rodiče, zaměření na vztahy a kontakty mezi dětmi a biologickými rodiči

- sociální pracovník pobytového zařízení = sociální pracovník školského, zdravotnického zařízení nebo pobytové sociální služby, zaměřeni na udržení a podporu kontaktu dítěte s rodiči, aktivní spolupráce s OSPOD
- sociálně-aktivizační služba pro rodiny s dětmi (SAS) = specifické zaměření na vztahovou problematiku, dostupnost služby též pro děti
- krizové centrum = zaměření na problematiku vztahů a bezpečí
- orgán sociálně-právní ochrany dětí (OSPOD) = relevantní role v případě, že se jedná o dítě ohrožené dle § 6 zákona č. 359/1999 Sb., o SPOD

2. Aktéři přímé podpory rodiny

- rodinné centrum = relevantní role, pokud služby zahrnují specifický program na problematiku mezilidských vztahů, rodičovských sporů, vztahů rodičů k dětem, vztahů mezi dětmi
- rodinná poradna = specializace na téma mezilidských vztahů
- rodinné konference = koordinovaná setkání širší rodiny a blízkých osob k podpoře rodiny a hledání zdrojů opory
- mediace = dostupné, dostatečně kvalitní služby jako řešení vztahových sporů
- sociálně-aktivizační služba pro rodiny s dětmi (SAS) = pokud zahrnuje specifické zaměření na vztahy v rámci rodiny, kombinace programů pro rodiče, děti, celou rodinu
- nízkoprahové zařízení pro děti a mládež (NZDM) = specificky zaměřený program na problematiku vztahů, konzultace, přednášky, semináře, zapojení do případové práce
- orgán sociálně-právní ochrany dětí (OSPOD) = relevantní role v případě, že se jedná o dítě ohrožené dle § 6 zákona č. 359/1999 Sb., o SPOD

3. Aktéři širší podpory

- volnočasové aktivity (sport, skaut, umělecké kroužky, apod.) = podpora rozvoje vztahů mezi dětmi, spolupráce, vzájemného respektu
- intervenční centrum (IC) = služba zahrnující podporu řešení problematiky domácího násilí, práce s oběťmi i pachateli domácího násilí
- poradna pro oběti trestných činů = poradenství a právní pomoc, orientace v právech obětí, návrhy na jejich odškodnění

4. Podpora v rámci komunity

- komunitní centrum = místo pro setkávání, organizovaná nebo neorganizovaná činnost, dostupná kontaktní osoba (poradenství, zprostředkování informací nebo služeb)
- komunitní akce = různé typy komunitních akcí zaměřených na vztahy, např. dny sousedství apod.
- zázemí pro setkávání = vytváření prostor pro neformální setkávání – obecní prostory, komunitní centra, využití prostor škol, knihoven apod.
- sousedské spolky = společné akce, setkávání, poskytování vzájemné podpory mezi sousedy
- svépomocné skupiny = skupiny zaměřené na vzájemnou podporu, mimo jiné v oblasti vztahů (např. rodiče procházející rozvodem nebo rozchodem apod.)

Bezpečí

1. Aktéři přímé podpory dítěte

- nízkoprahové zařízení pro děti a mládež (NZDM), terénní pracovník = bezpečné trávení volného času, přednášky o rizicích, prevenci, konzultace, hodnoty a normy, sebezpoznání dítěte, terénní pracovník NZDM působící přímo v místech, kde se schází dětské skupiny/skupiny
- kontaktní centrum (K-centrum), terénní program pro uživatele návykových látek = prevence a řešení závislosti, konzultace pro děti i rodiče, preventivní programy na školách a v místech, kde tráví děti a mladí lidé volný čas

- volnočasové aktivity = všeobecně různé více či méně organizované programy (sport, zájmové kroužky apod.), kde děti mohou trávit bezpečným způsobem volný čas, seznamují se s riziky, nalézají nebo překonávají své hranice, učí se odpovědnosti apod.), jde o dostupnost volnočasových aktivit a jejich prahovost (tj. nejen to, jestli tam aktivita je, ale také zda do ní chodí děti z cílové skupiny – tj. ohrožené)
- krizové centrum = zaměření na problematiku vztahů a bezpečí
- linka bezpečí = podmínkou efektivního využívání je povědomí dětí o existenci linky (osvěta)
- škola, školní poradenské pracoviště = programy prevence realizované ve škole, programy proti šikaně, vzdělávání o rizicích na internetu, mezi lidmi, v dopravě apod., přítomnost pracovníka, se kterým děti mohou řešit pocit ohrožení, CAN apod.
- peer program = existence a dostupnost programů, další programy doprovázení (patroni apod.)
- komunitní centrum = dostupný prostor, kam mohou děti samy přicházet, v případě potřeby je jim zajištěno poradenství nebo zprostředkována odborná pomoc, nebo se mohou zapojit do programu, hlavní podmínkou je prahovost/dostupnost centra
- středisko výchovné péče (SVP) = pokud je součástí ambulantní či velmi snadno dostupná forma péče, kam by dítě mohlo přijít i samo, kdyby se necítilo bezpečně z důvodu chování osob ve svém okolí nebo by si nevědělo rady se svým vlastním chováním
- zařízení pro děti vyžadující okamžitou pomoc (ZDVOP) = důležitá je dostupnost zařízení a dostupnost navazujících odborných služeb, včetně samotných dětí
- lékař = povědomí o ohlašovací povinnosti, rozpoznání ohrožení dítěte (sociální rozměr), ochota zapojit se do případové práce, účast v komisích, preventivních skupinách apod.
- učitel = povědomí o ohrožení dítěte, zkušenosti se zapojováním se do řešení situace dětí ohrožených v oblasti bezpečí, tj. kompetence rozpoznat a ohlásit takový případ, v případě zjištěného ohrožení dítěte se zapojit do případové práce apod.
- Policie ČR, městská policie, asistent prevence kriminality = pokud je dostupný specialista na problematiku dětí a mládeže nebo CAN, zda se policie nějak aktivně zapojuje do případové práce, spolupracuje s OSPOD, dělá preventivní programy apod.
- orgán sociálně-právní ochrany dětí (OSPOD) = relevantní role v případě, že se jedná o dítě ohrožené dle § 6 zákona č. 359/1999 Sb., o SPOD

2. Aktéři přímé podpory rodiny

- sociálně-aktivizační služba pro rodiny s dětmi (SAS) = služba zahrnuje podporu rodičů, případně přímo dětí, specifické zaměření na oblast bezpečí
- nízkoprahové zařízení pro děti a mládež (NZDM), terénní pracovník = služba má programy zaměřené na rodiče a jejich kompetence v oblasti bezpečí dětí, nebo programy pro celou rodinu, terénní pracovník NZDM působící přímo v místech, kde se schází dětské skupiny/skupiny
- asistent prevence kriminality (APK) = dostupná pochůzková služba, když je zjištěno, přímo řeší děti v ohrožení, upozorní rodiče, nebo se na ně mohou rodiče obracet apod.
- krizová linka pro rodiče = existuje povědomí o lince pro rodiče, kteří se potýkají s problémy v oblasti bezpečí dětí – nedokážou děti hlídat, žijí v prostředí, které není bezpečné, mají podezření, že dítěti někdo ublížil nebo by mohl, či se sami obávají, že by mohli dítě ohrozit
- osvěta = dostupnost specifických osvětových a informačních programů organizovaných městem, policií, lékaři, poskytovateli služeb apod.
- programy primární prevence = programy určené také pro rodiče nebo celé rodiny
- rodinné centrum = mateřská nebo rodičovská centra, která mají v programu téma bezpečí – přednášky či poradenství, centra jsou dostupná, nízkoprahová
- rodinná poradna = zajištění konzultací z oblasti bezpečí dětí, týrané, zneužívané a zanedbávané děti (CAN)
- rodinné konference = koordinovaná setkání širší rodiny a blízkých osob k podpoře rodiny a hledání zdrojů opory
- intervenční centrum = programy pro rodiče ohrožené násilím, programy pro děti nebo rodiče s dětmi
- rodičovská skupina = svépomocné skupiny (např. v rámci rodinného či komunitního centra), pro rodiče, jejichž dítě bylo vystaveno nebezpečí, stalo se obětí, ohrožuje jiné děti, nebo jsou ohroženi sami a rodiče a má to vliv na děti, případně mají sami obavy, že by oni sami mohli dítě ohrozit

- kontaktní centrum (K-centrum), terénní program pro uživatele návykových látek = programy pro rodiče, jejichž děti jsou ohroženy závislostí, programy pro závislé rodiče
- krizová respitní péče = zajištění krizové péče o dítě, které bylo ohroženo (např. v situaci domácího násilí, CAN)
- program podpory sousedství = sousedské nebo domovní iniciativy, např. na zajištění bezpečí v okolí domu, na ulici, vzájemný dohled nad dětmi apod.
- orgán sociálně-právní ochrany dětí (OSPOD) = relevantní role v případě, že se jedná o dítě ohrožené dle § 6 zákona č. 359/1999 Sb., o SPOD

3. Aktéři širší podpory

- Policie ČR, městská policie, asistent prevence kriminality (APK) = dostatečný počet policistů/asistentů k zajištění pochůzkové činnosti tam, kde může dojít k ohrožení dětí, kolem škol, na sídlištích, v sociálně vyloučených lokalitách (SVL), povědomí policistů/asistentů o rizicích ohrožujících bezpečí dětí
- sociální pracovník na obci = terénní práce s rodinami, poradenství, prevence
- poradna pro oběti trestných činů = poradenství a právní pomoc, orientace v právech obětí, návrhy na jejich odškodnění
- starosta, samospráva = podpora programů pro posilování bezpečí, např. osvětové a informační akce, poradenství občanům, bezpečnostní komise a plán apod.
- soud = specializace na děti – oběti a pachatele, otevřenost, zohlednění specifických potřeb dětí, časová dostupnost (rychlost)
- specialista na prevenci na úrovni obce nebo kraje = vývoj, podpora a sledování efektivity místních programů prevence
- integrovaný záchranný systém = prevence a osvěta

4. Podpora v rámci komunity

- dny sousedství = akce ve společných prostorách, seznamování se navzájem, hledání řešení rizik v lokalitě apod.
- preventivní akce v obci = doprava, zdraví, kriminalita
- osvěta = přednášky, semináře pro rodiče nebo pracovníky s dětmi (putovní akce, celostátní akce)
- bezpečná hřiště, prostor pro volnočasové aktivity = místa, kde mohou děti/rodiny trávit volný čas

Zdraví

1. Aktéři přímé podpory dítěte

- pediatr, pediatriká sestra = ideálně zahrnuta práce s rodinou, plnění oznamovací povinnosti, účast na případových konferencích nebo v jiných týmech, operativní spolupráce s OSPOD, návštěvy u dětí doma (domácí sestry)
- pečovatelská služba = pokud jsou cílovou skupinou i rodiny s dětmi
- raná péče = zapojení do případové práce, individuální plán ochrany dítěte (IPOD), sociální rozměr práce
- školní programy podpory zdraví = obědy do škol, ovoce, mléko, preventivní prohlídky
- nízkoprahové zařízení pro děti a mládež (NZDM), terénní pracovník = konzultace či přednášky v oblasti zdraví (hygiena, prevence, závislosti, sexuální zdraví, výživa apod.), terénní pracovník NZDM působící přímo v místech, kde se schází dětské skupiny/skupiny
- kontaktní centrum (K-centrum), terénní program pro uživatele návykových látek = programy zaměřené na děti anebo rodiče, preventivní programy na školách a v místech, kde tráví děti a mladí lidé volný čas
- dětský psychiatr, psycholog = podmínkou je dostatečná kapacita, zapojení do případové práce
- školní psycholog = podmínkou je dostatečná kapacita, přesah do práce s rodinou
- dětský terapeut = kapacita odpovídající potřebám dětí/rodin v lokalitě
- orgán sociálně-právní ochrany dětí (OSPOD) = relevantní role v případě, že se jedná o dítě ohrožené dle § 6 zákona č. 359/1999 Sb., o SPOD

2. Aktéři přímé podpory rodiny

- sociálně-aktivizační služba pro rodiny s dětmi (SAS) = zahrnutí tématu zdraví do služby, přednášky, konzultace, osvěta
- raná péče = zaměření služby na práci s celou rodinou a na případovou práci
- kontaktní centrum (K-centrum), terénní program pro uživatele návykových látek = program zaměřený na práci s celou rodinou, zapojení do případové práce
- domácí sestra = návštěvy rodin preventivně a v případě potřeby, u rizikových rodin – vzhledem k tomu, že aktuálně není ukotveno, tak je relevantní jakákoliv forma návštěv
- psychiatr, psycholog = podpora rodičů z hlediska toho, aby dobře zvládali péči o děti
- respitní služba = služby zaměřené na rodiny se zátěží, ideálně širší cílová skupina (nejen děti s postižením)
- rodinná terapie = terapeutické služby zaměřené na práci s celou rodinou
- orgán sociálně-právní ochrany dětí (OSPOD) = relevantní role v případě, že se jedná o dítě ohrožené dle § 6 zákona č. 359/1999 Sb., o SPOD

3. Aktéři širší podpory

- nemocnice – dětské oddělení = dostatečná kapacita, možnost přítomnosti rodičů, sociální pracovník, přesah do případové práce a prevence
- pohotovost = dostupnost, plnění oznamovací povinnosti, případně zapojení do prevence
- specialisté = dostupnost, případně zahrnutí rodiny do péče, spolupráce
- poradna pro závislosti (AT poradna) = léčba závislostí rodičů
- ozdravná léčebna = ozdravné pobyty pro děti nebo děti a rodiče

4. Podpora v rámci komunity

- preventivní akce na podporu zdraví = sportovní nebo zdravotně preventivní akce, Zdravé město apod.
- osvěta = přednášky, letáky na téma zdraví, péče o zdraví
- dotace obce/kraje na akce na podporu zdraví nebo zlepšování životního prostředí = distribuce vitamínů, pomůcek, zdravotní péče apod.
- podpora sportu = zázemí, dostupné kroužky, kluby

Učení se

1. Aktéři přímé podpory dítěte

- škola = vzdělávání s ohledem na individuální potřeby dítěte, využívání podpůrných opatření, spolupráce s rodinou, zprostředkování navazujících služeb pro rodiny s dětmi
- sociální pedagog, školský sociální pracovník = spolupráce s dítětem a rodinou, zprostředkování služeb dítěti/rodině, spolupráce s navazujícími službami
- výchovný poradce = zaměření práce s dítětem v kontextu jeho rodiny, propojení na externí služby
- pracovník primární prevence = prvotní identifikace potřeby podpory nebo ohrožení dítěte, návaznost na podpůrné služby, přímá podpora dítěte
- nízkoprahové zařízení pro děti a mládež (NZDM), terénní pracovník = edukační programy pro děti (programy, přednášky), zprostředkování podpory školní přípravy, motivační programy, konzultace, včetně působení mimo školu (v terénu)
- volnočasové aktivity = kroužky zaměřené na rozvoj znalostí a dovedností, motivaci dětí, sebepoznání
- pedagogicko-psychologická poradna (PPP) = přímá podpora dětí v kontextu podpory rodiny
- střediska výchovné péče (SVP) = programy zaměřené na prevenci, podporu dítěte v kontextu jeho rodiny
- lékař = sledování povědomí dítěte o vlastním zdraví, edukace dětí, identifikace rizik
- podpora školní přípravy (doučování) = podpora dítěte v rozvoji školních dovedností, posilování kompetencí a motivace ke vzdělávání, optimálně ve spolupráci s rodinou
- asistent pedagoga = zohlednění specifických potřeb dítěte, zapojení rodiny

- orgán sociálně-právní ochrany dětí (OSPOD) = relevantní role v případě, že se jedná o dítě ohrožené dle § 6 zákona č. 359/1999 Sb., o SPOD

2. Aktéři přímé podpory rodiny

- pedagogicko-psychologická poradna, středisko výchovné péče (PPP, SVP) = poskytované služby zahrnují rodinu dítěte, jsou provázány na další podpůrné služby
- sociálně-aktivizační služby pro rodiny s dětmi (SAS) = včetně zprostředkování služby rozvoje školských dovedností, podpora a motivace celé rodiny ke vzdělávání
- rodinné centrum (výchova, učení) = programy zaměřené na podporu a rozvoj vzdělávání
- sociální pedagog, školský sociální pracovník = role prostředníka mezi školou a rodinou, práce s celou rodinou, zprostředkování navazujících služeb
- školní psycholog = podpora dítěte v rámci podpory jeho rodiny, zprostředkování navazujících služeb
- výchovný poradce = viz školní psycholog
- etoped, psycholog = dostupnost služeb, ambulantní služby, práce s celou rodinou
- orgán sociálně-právní ochrany dětí (OSPOD) = relevantní role v případě, že se jedná o dítě ohrožené dle § 6 zákona č. 359/1999 Sb., o SPOD

3. Aktéři širší podpory

- školní poradenské pracoviště (ŠPP) = služby zaměřené na práci s celou rodinou (poradenství, konzultace, motivační programy, podpůrná opatření, navazující služby)
- dům dětí a mládeže (DDM) = volnočasové aktivity, zaměření na rozvoj vzdělávacích kompetencí dítěte, motivaci
- škola = aktér místní sítě služeb, zapojení do mezioborových platform
- středisko výchovné péče (SVP) = aktér místní sítě služeb, zapojení do mezioborových platform

4. Podpora v rámci komunity

- zázemí pro vzdělávání (knihovny, prostory pro kroužky, poznávací stezky) = prostory volně dostupné pro vzdělávání dětí, zájmovou činnost
- ocenění vzdělávání (učitelé, žáci, vědci) = motivační programy
- kulturní akce = akce na podporu vzdělávání, vědomostní akce
- zahraniční spolupráce = partnerství měst, studijní pobyty, výměny
- dotace obce na pomůcky, dojíždění do školy

Chování

1. Aktéři přímé podpory dítěte

- peer program = kapacita programů, jejich zaměření na poskytování pozitivních vzorů chování
- škola = ve vztahu k jednotlivci, vypracovaný systém podpory jednotlivce, návaznost na další podpůrné služby, možnost dítěte se obrátit na školu s žádostí o pomoc
- asistent pedagoga = přímá podpora dítěte nad rámec vzdělávání, tj. výchova, normy apod.
- odborná poradenská pomoc = kapacita a dostupnost služeb psychologa, etopeda, psychiatra, provázanost se školou a s rodinou
- resocializační program = kapacita, dostupnost, kvalita
- středisko výchovné péče (SVP) = ambulantní a terénní služba, přímá dostupnost pro děti
- pobytová služba = řešení akutních problémů s chováním, možnost krátkodobých krizových pobytů
- probační a mediační služba (PMS) = programy pro děti, dostupnost, kvalita, možnost vstupu na žádost dítěte
- orgán sociálně-právní ochrany dětí (OSPOD) = relevantní role v případě, že se jedná o dítě ohrožené dle § 6 zákona č. 359/1999 Sb., o SPOD

2. Aktéři přímé podpory rodiny

- škola = specifické programy zaměřené na chování dětí, podpůrné programy, nácvik dovedností v oblasti chování se zapojením rodičů
- sociálně-aktivizační služba pro rodiny s dětmi (SAS) = specifický program zaměřený na posilování rodičovských dovedností v oblasti výchovy a stanovování hranic
- nízkoprahové zařízení pro děti a mládež (NZDM) = zprostředkování podpůrných skupin pro rodiče k posílení výchovných kompetencí
- středisko výchovné péče (SVP) = ambulantní nebo terénní forma, práce s celou rodinou
- asistované kontakty a předávání = služby podpory dítěte v náročných situacích, podpora zvládání emocí a chování dítěte i rodičů
- orgán sociálně-právní ochrany dětí (OSPOD) = relevantní role v případě, že se jedná o dítě ohrožené dle § 6 zákona č. 359/1999 Sb., o SPOD

3. Aktéři širší podpory

- škola = role učitele, výchovný poradce, dalších členů sboru mimo rámec vzdělávací složky, tj. výchova a socializace, normy, vytváření pozitivních vztahů + zařazení tématu etiky a morálky do výuky, praktický nácvik
- volnočasové aktivity zaměřené na posilování zdravých vztahů (skaut, Sokol, sport) = dostupnost, zejm. pro děti z ohrožených rodin (např. sociálně vyloučené lokality)
- církve = programy pro rodiny a děti – volnočasové aktivity, konzultace k otázkám výchovy a chování
- probační a mediační služba (PMS), resocializační program = programy zaměřené na posílení pozitivních forem chování
- krizový pobyt = krátkodobé umístění dítěte v pobytové službě v situaci závažných obtíží v oblasti chování, podmínkou je minimální délka pobytu a bezprostřední zajištění odborné podpory

4. Podpora v rámci komunity

- sousedské a komunitní akce = akce ke vzájemnému poznávání, navazování vztahu důvěry, interkulturní akce apod.
- BESIP = preventivní akce, nácvik pravidel, ohleduplnosti

Materiální zajištění

1. Aktéři přímé podpory dítěte

- rodinné centrum = programy pro děti, které jsou vystaveny riziku nedostatečné péče
- krizové centrum = řešení akutního ohrožení dítěte, včetně zanedbání péče, přístupné i pro samotné děti
- materiální a potravinová pomoc = cílená a koordinovaná distribuce, spolupráce s OSPOD
- dům na půl cesty = zajištění základní péče mladistvým, dostatečnost kapacity, včetně otázky věkové hranice
- zařízení pro děti vyžadující okamžitou pomoc (ZDVOP) = relevantní kapacita, přístupnost přímo pro děti, podstatné je zapojení do případové práce
- pobytová služba = dětský domov, kojenecký ústav apod., kde je možné zajistit krizový pobyt na žádost dítěte, resp. na bázi dobrovolnosti
- orgán sociálně-právní ochrany dětí (OSPOD) = relevantní role v případě, že se jedná o dítě ohrožené dle § 6 zákona č. 359/1999 Sb., o SPOD

2. Aktéři přímé podpory rodiny

- občanská poradna = poradenství rodičům zaměřené na práci, příjmy, dávky, sousedské vztahy, spolupráci se školou apod.
- dluhová poradna = komplexní řešení finanční situace rodiny
- sociální pracovník obce = terénní práce v rodinách, poradenství zaměřené na základní péči, doprovázení
- sociálně-aktivizační služba pro rodiny (SAS) = specializace služby na podporu rodičů v zajištění základní péče o děti
- sociální rehabilitace = relevance služby, pokud je zaměřena na posílení základních rodičovských dovedností, práce s rodiči a dětmi v přirozeném prostředí
- materiální a potravinová pomoc = koordinovaná pomoc rodinám, spolupráce s OSPOD a soc. službami (zacílení pomoci)
- právní pomoc = dostupná právní pomoc rodinám
- azylové bydlení = azylové bydlení, ideálně pro celé rodiny s dětmi
- sociální bydlení = jakákoliv forma bydlení dostupného pro ohrožené rodiny s dětmi (nemusí jít jen o oficiální sociální byty)
- nadace a nadační fondy = podpora rodin v nouzi (nájemné, školní pomůcky, bezúročné půjčky apod.)
- orgán sociálně-právní ochrany dětí (OSPOD) = relevantní role v případě, že se jedná o dítě ohrožené dle § 6 zákona č. 359/1999 Sb., o SPOD

3. Aktéři širší podpory

- úřad práce = programy podpory pro rodiče, aktivní podpora zaměstnávání, rekvalifikace, kariérové poradenství
- bytová koncepce města = zohlednění potřeb ohrožených rodin s dětmi v bytové politice města
- komunitní akce = sbírky, dobročinné trhy apod.
- zázemí pro setkávání = místa, kde se mohou rodiny s dětmi scházet, je dostupné základní vybavení, případně občerstvení, knihy, hračky apod.

4. Podpora v rámci komunity

- program obědy do škol = podpora škol z úrovně kraje nebo obce k zapojení do programů, případně realizace lokálních specifických programů
- pracovní příležitosti obce = veřejně prospěšné práce, společensky účelná pracovní místa, dotovaná místa, obecní místa, podporované zaměstnávání apod.