

Síťování služeb pro děti a jejich rodiny

Analýza místní sítě služeb a návrh její optimální podoby

Jihomoravský kraj

ORP Vyškov

Lokální síťařka: *Mgr. et Mgr. Zuzana Vařejková*

zpracováno k: 09/2018

Klíčová aktivita 1 – Podpora a rozvoj služeb v oblasti SPOD

Podaktivita 1.1: Podpora síťování služeb na lokální úrovni

Projekt Systémový rozvoj a podpora nástrojů sociálně-právní ochrany dětí

Ministerstvo práce a sociálních věcí



Evropská unie
Evropský sociální fond
Operační program Zaměstnanost



PRÁVO NA DĚTSTVÍ

Obsah

Úvodní slovo	2
O projektu <i>Systémový rozvoj a podpora nástrojů sociálně-právní ochrany dětí</i>	3
Síťování v ORP Vyškov	5
Potřeby dítěte (a jeho rodiny) a úrovně podpory	9
Optimální a reálná síť služeb reagující na potřeby dětí (a jejich rodin) na úrovni obcí s rozšířenou působností	11
Analýza reálné sítě služeb a návrh její optimální podoby v ORP Vyškov	14
Modely spolupráce aktérů sítě	20
Spolupráce aktérů sítě v ORP Vyškov	22
Doporučení pro rozvoj sítě v ORP Vyškov	24
Závěrem	26
Použité zdroje	27
Potřebujete více informací?	27
Příloha – popis rolí aktérů sítě	28



„... pokud na sebe jednotlivé služby navazují a jsou vzájemně koordinovány, je možné potřeby dítěte a rodiny naplnit lépe, než pokud je spolupráce omezena rezortním dělením kompetencí, zejména pokud jde o metodické řízení, financování a zacílení služeb. Propojování služeb se zároveň neobejde bez osoby – koordinátora.“

Úvodní slovo

Vážené kolegyně a kolegové,

analýza místní sítě služeb a návrh její optimální podoby je souhrnným výstupem dlouhodobého procesu síťování služeb na území obcí s rozšířenou působností. Podpora síťování je součástí projektu Systémový rozvoj a podpora nástrojů sociálně-právní ochrany dětí, který je od roku 2016 realizován Ministerstvem práce a sociálních věcí.¹

Tento materiál je určen všem aktérům místních sítí služeb pro děti a jejich rodiny, a to nejen sociálním pracovníkům, ale také např. zástupcům samosprávy, učitelům, psychologům, zástupcům policie a dalším. Jedná se o ucelený dokument souhrnně popisující místní síť služeb pro děti a jejich rodiny na daném území včetně doporučení pro její optimalizaci a rozvoj tak, aby reagovala na potřeby dětí a rodin.

Proč je důležité síťovat

*Síťování služeb vnímáme jako **nástroj zvýšení efektivity cílené práce s klientem – dítětem a jeho rodinou**. Vychází z předpokladu, že pokud na sebe jednotlivé služby navazují a jsou vzájemně koordinovány, je možné potřeby dítěte a rodiny naplnit lépe, než když je spolupráce omezena rezortním dělením kompetencí, zejména pokud jde o metodické řízení, financování a zacílení služeb. Propojování služeb se zároveň neobejde bez osoby koordinátora (v tomto projektu se jednalo o **lokální a krajské síťáře a síťáře**).*

Síťování služeb je dynamický a nikdy nekončící proces směřující k naplnění potřeb dětí a rodin žijících v dané lokalitě. Aby bylo síťování co nejúčelnější a šité na míru lokalitě, je třeba nejprve zmapovat stávající síť – tedy místní aktéry a jejich potřeby směrem k fungování sítě a to, jakým způsobem spolupracují. Proto lokální síťáři (na úrovni obcí s rozšířenou působností – ORP) a krajské síťáři (na úrovni krajů) důkladně mapovali terén a na základě zjištění pracovali společně s aktéry na tématech, která se ukázala jako významná pro rozvoj sítě, místní spolupráce apod. Shrnutí činnosti lokálního síťáře ve vaší lokalitě naleznete níže.

*V návrhové části dokumentu najdete definici **optimální sítě služeb**, kterou jsme zpracovali v souladu se základními principy transformace systému péče o ohrožené děti a rodiny, vyplývající z Národní strategie ochrany práv dětí. Jedná se zejména o „návrat k dítěti“ – dítě v centru, sladění cílů práce s dítětem a rodinou, respekt k dítěti, zapojení dítěte a jeho rodiny do řešení situace a další. Optimální síť je tedy teoretickým schématem, jehož optikou je možné místní síť nahlédnout.*

***Místní síť služeb a návrh její optimální podoby** pro území obcí s rozšířenou působností zapojených do projektu je shrnujícím výstupem práce síťářů a síťárek na základě zmapovaných potřeb. Vzhledem k tomu, že se jedná o zjištěný obraz sítě, používáme pro ni dále označení **reálná síť**. **Reálná síť služeb v lokalitě** byla porovnávána se vzorovou, optimální sítí služeb. Je přitom zřejmé, že v každé lokalitě je síť služeb jiná, a to vzhledem k odlišným potřebám dětí a rodin, a je ovlivněna vnějšími podmínkami v lokalitě (např. personální a finanční kapacity aktérů). Všechny sítě služeb by však měly naplňovat principy transformace a **odrážet v první řadě potřeby dětí a rodin**.*

Bez vás by to nešlo

*To vše by se neobešlo bez samotného **procesu síťování**, tedy propojování místních aktérů sítě napříč rezorty, které vnímáme jako alfu a omegu spolupráce. Děkujeme proto všem místním aktérům sítě služeb za ochotu k setkávání se, zájem o spolupráci, podněty a společnou činnost na lepším fungování sítě podpory pro děti a jejich rodiny.*

*Mgr. Kristýna Jůzová Kotalová a realizační tým aktivity síťování
oddělení transformace služeb pro rodiny a děti
Ministerstvo práce a sociálních věcí*

¹ Číslo projektu CZ.3.2.63/0.0/0.0/15_017/0001687.

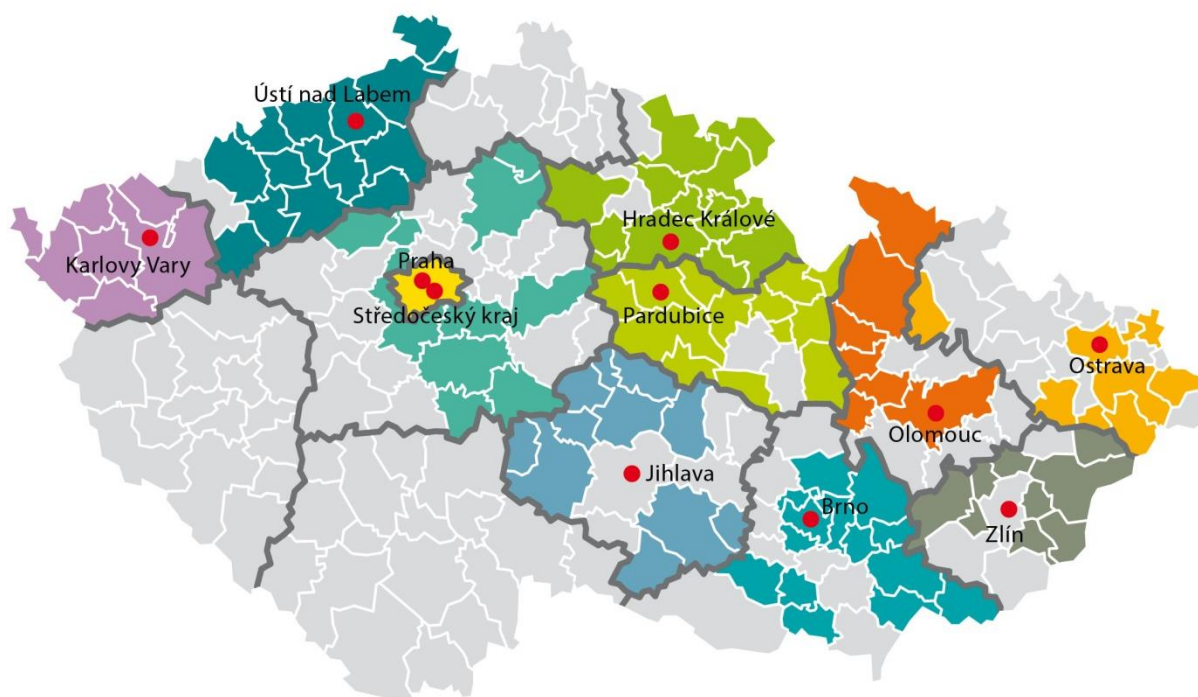
O projektu *Systemový rozvoj a podpora nástrojů sociálně-právní ochrany dětí*

Termín realizace: 1. 1. 2016 až 30. 6. 2019, ve **12** zapojených krajích.

Projekt se zaměřuje na posílení mezirezortní a multidisciplinární **spolupráce v oblasti péče o ohrožené děti a jejich rodiny**. Cíli projektu jsou podpora orgánů sociálně-právní ochrany dětí (dále jen OSPOD) a dalších klíčových aktérů v oblasti síťování služeb pro ohrožené děti a rodiny; vytváření, podpora a rozvoj sítí služeb na lokální, krajské a celostátní úrovni; podpora nástrojů vedoucích k nastavení, zjišťování a rozvoji kvality systému sociálně-právní ochrany, nastavení modulů celoživotního vzdělávání pracovníků OSPOD a podpora a rozvoj náhradní rodinné péče (dále jen NRP). **A proč?** Aby se nadále snižoval počet dětí, které musejí svoji rodinu opustit, a aby pro děti, jež se dostávají do systému náhradní rodinné péče, byla zajištěna co nejkvalitnější individuální péče. Více najdete na <http://www.pravonadetstvi.cz>.

Podpora síťování služeb na lokální úrovni

Síťování služeb pro děti a rodiny je nejrozsáhlejší aktivitou projektu, je realizováno v 11 krajích a celkem ve 124 obcích s rozšířenou působností.



Východiska síťování

Síťování představuje „**návrat k rodině a dítěti**“, snahu podpořit vybudování pevné podpůrné sítě v bezprostřední blízkosti rodin, a to s maximálním využitím všech dostupných zdrojů. Síťování je proto spíše prací s lidmi než „vědeckým přístupem“ a dosavadní výsledky ukazují, že právě osobní kontakt síťáře s aktéry tvoří základ úspěšného rozvoje sítě podpory. Na druhou stranu síťář je kromě samotného propojování lidí také nositelem důležitých principů transformace systému péče o ohrožené děti a rodiny, přispívá k jejich lepšímu porozumění a zvnitřnění na úrovni lokality, a tím i k žádoucímu směřování práce s rodinami a dětmi. Síťování služeb je ze své podstaty transformací služeb na místní úrovni.

Vymezení služeb pro děti a rodiny

Z hlediska tohoto projektu jsou služby pro děti a rodiny nahlíženy optikou potřeby – jedná se o všechny děti a rodiny, které potřebují nějakou formu podpory, ať už v rovině prevence (mohou být ohrožené) nebo v rovině

intervence (již jsou ohroženy). Nejedná se tedy o služby rodinné politiky, zároveň ale ani o striktní vymezení dle § 6 zákona č. 359/1999 Sb., o sociálně-právní ochraně dětí (dále jen SPOD). Služby jsou zároveň vnímány zásadně nadrezortně, bez ohledu na právní formu či míru formálního ukotvení. Vymezením služeb jde především o zmapování všech dostupných zdrojů podpory na místní úrovni.

Cíle síťování služeb pro děti a rodiny

Zmapování aktérů v lokalitě: v maximálním možném rozsahu jsou zmapováni aktéři v lokalitě a jejich potřeby směrem k fungování sítě ve prospěch dětí a rodin, samotný výčet může být vůbec prvním popisem služeb pro děti a rodiny z nadrezortního hlediska a přispívá ke zvědomění rolí jednotlivých aktérů.

Zvědomění rolí jednotlivých aktérů: každý z aktérů si uvědomuje svou (i dílčí) roli v síti služeb pro děti a rodiny, tj. zná své kompetence a úkoly dané jednak zákony, jednak specifickými podmínkami v lokalitě, ale uvědomuje si také význam spolupráce s dalšími aktéry. Aktéři tak přesně znají svou vlastní roli a zároveň rozumí rolím ostatních aktérů.

Propojení aktérů v lokalitě: aktéři spolu komunikují ve smyslu případové práce, tj. ve smyslu potřeb dětí a rodin, s ohledem na zákonnou mlčenlivost a s ohledem na integritu dětí a rodin, s důrazem na působení v rovině prevence.

Implementace základních principů transformace do síťování, a tedy i činnosti jednotlivých aktérů: síťování lze vnímat jako aktivizaci terénu, která by se měla odvíjet od **základních principů transformace:**

- participace dítěte, respekt k dítěti
- potřeba vývoje, otevřené budoucnosti, perspektivy
- zdravé prostředí
- jistota, stabilita, bezpečí
- zapojení celé rodiny.

Co je síť služeb pro děti a jejich rodiny?

Síť služeb pro děti a jejich rodiny (dále jen síť) je soubor institucí, organizací a dalších subjektů, které na určitém geograficky vymezeném území (obec, město, obec s rozšířenou působností – dále jen ORP, region, kraj) svou činností ovlivňují situaci ohrožených dětí a rodin, ať už formálně na základě pravomoci vyplývající z legislativy, nebo neformálně, svým společenským posláním. **Základním principem fungování sítě je partnerství, mezioborová spolupráce a případné překonávání bariér, které spolupráci brání.**

Kdo jsou aktéři sítě?

Aktéři sítě jsou subjekty v síti se vzájemně provázanými vztahy, založenými na spolupráci a sdílené či dílčí odpovědnosti. Jde o instituce poskytující služby dětem a rodinám (registrované sociální služby i neregistrované návazné služby), orgány samosprávy (městské a obecní úřady, zejména agenda odboru sociálních věcí, konkrétně oddělení sociálně-právní ochrany dětí, dále sociální a terénní pracovníci), školy, poradenská zařízení (pedagogicko-psychologické poradny, speciálně pedagogická centra, střediska výchovné péče), lékaře, soudce, městskou policii, Policii České republiky a další.

Kdo je síťář?

Síťář je nezávislý aktér sítě pomoci ohroženým dětem a jejich rodinám. Jeho cílem je udržitelně propojit aktéry sítě, aby navzájem znali své možnosti a potřeby a mohli efektivně spolupracovat při řešení situací ohrožených dětí a rodin. Ve svém konání vychází z principů deinstitucionalizace a ze zmapovaných potřeb aktérů a jejich klientů směrem k fungování sítě jako celku. Vytváří prostor pro jejich spolupráci napříč rezorty.

Síťování v ORP Vyškov



Stručný popis lokality

ORP Vyškov leží v severovýchodní části Jihomoravského kraje na hranici s Olomouckým a Zlínským krajem. Z jihu sousedí se správními obvody ORP Slavkov u Brna a Bučovice, na západě s ORP Blansko a ORP Šlapanice, na východě s ORP Kroměříž a Prostějov. Svými 54 006 ha je Vyškovsko v Jihomoravském kraji na 2. místě ve své velikosti a celkově zabírá 7,6 % území kraje. (1, s. 16) Sledované území je převážně venkovskou oblastí. Z počtu 42 obcí jsou 3 města (Vyškov s 21 598 obyvatel, Rousínov s 5383 obyvatel a Ivanovice na Hané s 2905 obyvateli) a 2 městysy (Hvězdlice a Švábenice). Území je rozděleno do čtyř správních obvodů obcí s pověřeným obecním úřadem (Ivanovice na Hané, Rousínov, Vyškov, VÚ Březina). (2, s. 11-20) V oblasti se nachází šest dobrovolných svazků obcí (mikroregionů) - Drahanská vrchovina, Ivanovická brána, Melicko, Mezihoří, Rakovec a Větrník. (3, s. 5) Přičemž v těchto svazcích je sdruženo 39 obcí ze všech 42 obcí spadající do správního obvodu ORP. Vyškovsko má 52 310 obyvatel. (3, s. 5; 4, s. 1) Ve městech žije 29 920 obyvatel, což představuje 58,8 % obyvatelstva ORP. Přirozeným pohybem (rozdíl mezi živě narozenými a zemřelými) lze vysledovat postupný úbytek obyvatelstva. Průměrná hustota zalidnění ORP je hluboko pod průměrem České republiky, což je ve velké míře způsobeno začleněním Vojenského újezdu Březina. (5, s. 11-15) Na Vyškovsku se nachází vyloučené lokality (6, s. 1), jejichž obyvatelé jsou ohroženi sociálním vyloučením, zejména v okolí města Vyškova a Ivanovic na Hané. Nezaměstnanost ORP patří, v porovnání s jinými v rámci kraje, mezi nejnižší. Podíl nezaměstnaných osob představuje 3,42 %. (4, s. 1) Vzhledem k celkové snižující se nezaměstnanosti, tak i v rámci ORP Vyškov je identifikován zvyšující se počet volných pracovních míst v různých odvětvích, jež nabízí malé i velké podniky. Hlavní zdroje příjmu tak představuje oblast průmyslu a zemědělství. Vzhledem ke snadné dopravní dostupnosti do Brna však mnozí obyvatelé jezdí za prací i mimo ORP. (5, s. 11-15)

Síť služeb pro děti a rodiny

V ORP Vyškov lze identifikovat na první pohled poměrně rozsáhlou síť sociálních služeb a sdružení pro děti a rodiny, které reagují na jejich potřeby. Lze je rozdělit do tří oblastí – sociálně aktivizační služby (SAS), psychologické služby a volnočasové služby. Hlavní úlohu sehrávají tři organizace zajišťující sociálně aktivizační služby pro rodiny s dětmi. Jedná se o Poradnu pro občanství, občanská a lidská práva, PIAFA Vyškov a IQ Roma servis. Organizace dojíždí za klienty po celém ORP a do dvou přilehlých ORP Slavkov u Brna a Bučovice, jež se podílejí na jejich spolufinancování. Pouze PIAFA Vyškov je mobilní, ostatní organizace k dojíždění využívají veřejnou dopravu. Kapacita služeb není v současné chvíli (srpen 2018) přeplněná, přesto se organizace potýkají s nedostatkem personálních sil, které neumožňují zajištění plnohodnotných služeb. Mimo tyto služby se v ORP

organizují různé komunitní akce, které se snaží reagovat na potřeby dětí a rodin. Komunitní akce zajišťují některé ze zmíněných organizací, místní spolky, mateřská centra či úřady. Za mnohými službami se však musí dojíždět, nejčastěji do Brna. Jedná se zejména o odborné služby, jejichž čekací doba je velmi dlouhá, či je nereálné zřídit jejich detašované pracoviště v ORP. Například to jsou psychiatrické služby a služby pracující s výchovnými problémy dětí a mládeže.

Průběh mapování potřeb a síťování

Síťování bylo v lokalitě zahájeno od 1. 11. 2016 a nadále zde probíhá. Hlavní mapování potřeb aktérů sítě služeb probíhalo od listopadu 2016 do května 2018, síťářka se průběžně setkávala s pracovníky OSPOD. Celkově síťářka uskutečnila (k termínu vyhotovení dokumentu) 144 osobních setkání s aktéry sítě. Mapování probíhalo zejména formou individuálních osobních schůzek, případně dotazníkovým šetřením, které bylo určené pracovním OSPOD, účastí na setkání komunitního plánování sociálních služeb, či na jednání pracovní skupiny projektu Zavádění nových procesů v sociálních službách pro lidi s duševním onemocněním, jež na Vyškovsku organizuje Práh Jižní Morava.

Nejčastěji zmiňované potřeby:

- vzájemná informovanost sociálně aktivizačních služeb pro rodiny s dětmi – tato potřeba byla vyjádřena ze stran SAS
- posílení spolupráce mezi SAS a orgánu sociálně-právní ochrany dětí (OSPOD) a vyjasnění si svých kompetencí – tato potřeba byla formulovaná oběma stranami
- dostupnost informací o SAS napříč celým ORP – potřeba byla zmiňována u zástupců samospráv, OSPOD a samotných SAS
- posílení komunikace s pediatry – potřeba byla reflektována ze strany OSPOD, zejména z toho důvodu, že mnozí pediatři jsou zahlceni vlastní agendou a neodevzdávají na OSPOD včas dožádané zprávy, aniž by o jejich prodlevě OSPOD informovali.
- nastavení spolupráce mezi OSPOD a justicí – potřeba vzešla ze strany OSPOD, a to na popud příkladu dobré praxe z ORP Šlapanice, kde se osvědčilo setkání s OSPOD a soudci opatrovnického soudu
- získání informací o možnosti nabídek trávení volného času pro děti a mládež – potřeba vzešla ze strany OSPOD
- zmapování možností vzniku nízkoprahového zařízení – potřeba vzešla ze strany OSPOD, školství a pedagogicko-psychologické poradny
- zjištění možností, zdrojů a kapacit pro zajištění doučování pro ohrožené děti – potřeba vzešla od OSPOD, SAS a základních škol
- posílení informovanosti o sociálně-právní ochraně dětí mezi zástupci samospráv v ORP, a to zejména o konkrétních krocích, jakým způsobem jednat při zjištění ohroženého dítěte a na koho se obrátit – potřeba vzešla ze strany zástupců zmapovaných obcí
- absence psychiatrických služeb na území ORP pro děti a rodiny – potřeba vzešla ze strany OSPOD, základních a středních škol, pediatrů, psychologických služeb a SAS

Na základě těchto zjištění se lokální síťářka ve své činnosti zaměřovala na toto téma:

Spolupráce aktérů sítě služeb pro děti v problémové situaci v ORP Vyškov, jež se skládalo z šesti dílčích cílů:

- OSPOD a SAS spolupracují v nejlepším zájmu dítěte
- Starostové obcí, školy, pediatři a OSPOD vzájemně spolupracují při práci s ohroženými dětmi v ORP Vyškov
- Ohrožené děti (riziková mládež) v ORP Vyškov mají dostupnou nabídku pro trávení volného času
- Ohrožené děti v ORP Vyškov mají zajištěné doučování
- OSPOD a justice spolupracují v nejlepším zájmu dítěte
- OSPOD, SAS a ÚP spolupracují v nejlepším zájmu dítěte

Shrnutí ze síťování

V rámci síťování došlo k realizaci několika dílčích kroků, které podpořily funkčnost sítě věnující se ohroženým dětem. Jednalo se mimo jiné o činnosti, jež vycházejí z výše uvedených dílčích cílů:

1. OSPOD a SAS spolupracují v nejlepším zájmu dítěte

Během měsíce března a dubna 2018 byla realizována dvě setkání pracovníků SAS (Poradna pro občanství, občanská a lidská práva, PIAFA Vyškov, IQ Roma servis), která vedla ke vzájemnému seznámení poskytovatelů SAS a nastavení jejich spolupráce. V rámci setkání byla otevřena témata doučování jako důležitá zakázka, obědy do škol, spolupráce se školami, získávání nových klientů, spolupráce s OSPOD, volný čas u klientů jako důležitá zakázka, zápisy dětí klientů do MŠ a ZŠ, příklady dobré praxe a propagace vlastní organizace a služeb.

V návaznosti na setkání byla v červnu 2018 zrealizována schůzka se zástupci OSPOD Vyškov, Slavkov u Brna a Bučovice a SAS. Cílem setkání bylo nastavení spolupráce obou subjektů a vyjasnění si vzájemných kompetencí. Mimo to se otevřela témata týkající způsobů efektivní komunikace a konkretizace zakázek.

Všechny aktivity byly na základě zpětné vazby shledány jako přínosné a funkční. Z toho důvodu je v plánu do konce projektu zrealizovat alespoň jedno obdobné setkání s pracovníky SAS a OSPOD.

Obr. 1: Setkání pracovníků SAS (březen 2018)



Obr. 2: Setkání pracovníků SAS a OSPOD (červen 2018)



2. Setkání OSPOD a justice

Vzhledem k úspěšnosti setkání zástupců SAS a posléze společným setkáním zástupců SAS a OSPODů Bučovice, Slavkov u Brna a Vyškov, se ukázalo jako žádoucí zrealizovat setkání se zástupci justice Okresního soudu Vyškov, jež by mělo proběhnout nejpozději na začátku října 2018. V současné době (srpen 2018) se pracuje na jeho přípravě.

3. Ohrožené děti (riziková mládež) v ORP Vyškov mají dostupnou nabídku pro trávení volného času

V ORP Vyškov byla zjištěna potřeba práce s ohroženými dětmi ve formě volnočasových aktivit. V rámci mapování aktérů došlo k identifikování služeb a organizací, které se práci s rizikovou mládeží věnují (SAS, DDM, NNO, ZŠ). Ukázalo se, že každý z těchto aktérů s mládeží různým způsobem pracuje a jejich nabídka aktivit je rozprostřena do celého pracovního týdne, i letních prázdnin.

Zjištěné možnosti dostupného trávení volného času u dětí a mládeže byly předány všem zapojeným aktérům. Mimo to byly možnosti trávení volného času prezentované na setkání pracovní skupiny rodina, děti a mládež v rámci projektu komunitního plánování, do kterého je město Vyškov zapojeno.

4. Ohrožené děti v ORP Vyškov mají zajištěné doučování

Z mapování vyplynulo, že SAS (Piafa, IQ Roma servis a Poradna pro občanství, občanská a lidská práva) působící v ORP Vyškov nedostatečně pokrývají poptávku doučování. O potřebě doučování mluvily zejména pracovnice OSPOD, SAS a školy. Z toho důvodu byl vytvořen a sítí zprostředkovan přehled aktérů nabízející doučování. Mimo to byly možnosti doučování prezentované na setkání pracovní skupiny rodina, děti a mládež v rámci projektu komunitního plánování, do kterého je město Vyškov zapojeno.

5. Zapojení se do Pracovní skupiny pro rodinu, děti a mládež

Na začátku roku 2018 byla lokální síťačka přizvána koordinátorkou projektu Aktualizace procesu komunitního plánování sociálních služeb v ORP Vyškov, jehož realizátorem je Centrum pro komunitní práci východní Morava a partnerem MěÚ Vyškov do Pracovní skupiny pro rodinu, děti a mládež. Síťačka svou účastí na skupině přispěla k vytvoření SWOT analýzy pro oblast rodiny, dětí a mládeže, na základě které bude vytvářena koncepce komunitního plánování. Skupině předala informace o zmapovaném území, zejména o zjištěných potřebách a funkčnosti sítě týkající se ohrožených dětí a rodin.

6. Zapojení se do Mezioborové pracovní skupiny zabývající se oblastí péče o osoby s duševním onemocněním v našem regionu

Během měsíce března 2018 lokální síťačka navázala spolupráci s organizací Práh jižní Morava, z.s. Účastnila se Mezioborové pracovní skupiny zabývající se oblastí péče o osoby s duševním onemocněním v ORP Vyškov. Svou přítomností přispěla k vytvoření přehledu o funkčnosti sítě zabývající se psychologickou a psychiatrickou pomocí, včetně jejich přesahu do dalších oblastí týkající se dětí a rodiny, na základě které bude posuzován a inovován stav psychiatrické a psychologické péče pro místní obyvatele.

Potřeby dítěte (a jeho rodiny) a úrovně podpory

Níže uvedený popis odpovídá horizontální úrovni sítě služeb, tedy jednotlivým potřebám dětí, a vertikální úrovni sítě, tedy jednotlivým úrovním podpory dítěte (podrobně viz obrázek č. 1: Úrovně podpory dítěte a rodiny z hlediska jejich potřeb). Potřeby dětí byly odvozeny ze strukturovaného vyhodnocování situace dítěte a rodiny dle zákona č. 359/1999 Sb., o SPOD.

Potřeby dítěte

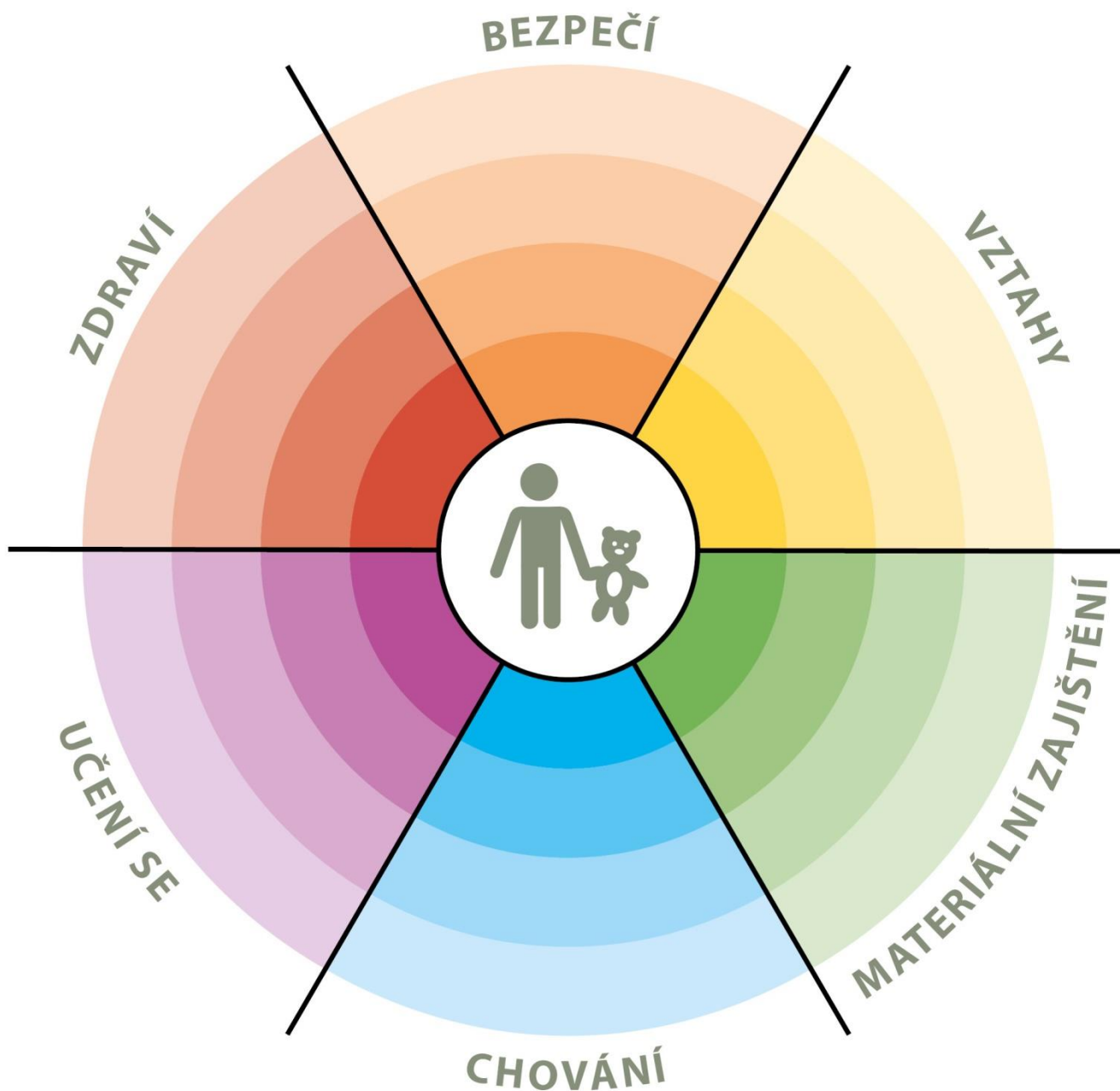
- **Vztahy:** potřeba rozumět vztahům k blízkým osobám, potřeba stabilních a bezpečných vazeb, vrstevnických vztahů, pozitivního vztahu k sobě samému apod.
- **Bezpečí:** potřeba bezpečného prostředí (prostředí rodiny i komunity), subjektivního pocitu bezpečí, životní stability, srozumitelnosti okolního světa, rozvoje kompetencí k rozpoznání nebezpečí apod.
- **Zdraví:** potřeba celkové duševní a tělesné pohody, dobrá péče o zdravotní stav dítěte, vztah k vlastnímu zdraví, podmínky pro zdravý vývoj apod.
- **Učení se:** potřeba poznávání okolního světa, porozumění událostem, nabývání zkušeností, motivace k učení a poznávání, rozvoj zvědavosti a sebepoznání apod.
- **Chování:** potřeba poznávat hranice, učit se normám, rozumět vlastnímu chování, mít respekt k ostatním apod.
- **Materiální zajištění:** potřeba zajištění základních životních potřeb tak, aby byl umožněn zdravý vývoj dítěte, přiměřená výživa, odpovídající vybavení včetně školních nebo zdravotních pomůcek apod.

Aktéři podpory dítěte a rodiny

- **Aktéři přímé podpory dítěte:** služby a další podpůrné aktivity směřující přímo k dítěti na bázi individuálního přístupu, zároveň jde o služby umožňující přímý přístup dítěte (dítě samo se může na poskytovatele služby obrátit), zaměření na dítě je odvozeno z Úmluvy o právech dítěte a zákona o SPOD, které připouštějí možnost ochrany dítěte v situacích, kdy dojde k narušení vztahu mezi dítětem a rodičem.
- **Aktéři přímé podpory rodiny:** služby a další podpůrné aktivity směřující k podpoře rodiny tak, aby byla schopna naplnit ochrannou a podpůrnou roli vůči dítěti, tedy služby posilující kompetence rodičů, podpora zahrnuje vždy zároveň dítě i rodiče.
- **Aktéři širší podpory:** jedná se o služby a další podpůrné aktivity, jejichž primárním účelem není poskytování specifické podpory rodinám a dětem, rodiny a děti spadají do cílové skupiny poskytovatelů těchto služeb, přitom je podstatné, zda si aktéři jsou své role vědomi a naplňují ji.
- **Podpora v rámci komunity:** komunita je pojímána jako významný zdroj podpory. Zdroje obce a lokality je důležité popsat a provázat s potřebami rodin a dětí, komunitní zdroje jsou považovány za rozsáhlý, ale doposud málo využitý potenciál podpory dětí a rodin.

Obrázek č. 1

ÚROVNĚ PODPORY DÍTĚTE A RODINY Z HLEDISKA JEJICH POTŘEB



Úrovně podpory:

- ■ ■ ■ ■ aktéři přímé podpory dítěte
- ■ ■ ■ ■ aktéři přímé podpory rodiny
- ■ ■ ■ ■ aktéři širší podpory
- ■ ■ ■ ■ podpora v rámci komunity

Optimální a reálná síť služeb reagující na potřeby dětí (a jejich rodin) na úrovni obcí s rozšířenou působností

Model sítě služeb na území ORP je pro účely projektu definován tak, že se **jedná o výčet aktérů, kteří v dané lokalitě přispívají k naplnění potřeb dětí**, tedy tvoří podpůrnou síť pro rodiny s dětmi s působností na území konkrétního ORP, včetně služeb nadregionálních. **Výčet aktérů je odvozen od otázky:**

„Kdo a jak je schopen naplnit potřeby dětí a rodin žijících v tomto regionu?“

Jak chápeme optimální a reálnou síť služeb?

Optimální síť služeb je modelovou, žádoucí podobou sítě, reálná síť služeb je zjištěným obrazem sítě aktérů v dané lokalitě (regionu). Porovnáním modelu a reálné místní sítě je možné zjistit, jaké služby je třeba v lokalitě dále rozvíjet.

Optimální síť služeb

Model **optimální sítě služeb** je výčtem možných aktérů, kteří jsou relevantní k naplnění jednotlivých potřeb dětí na všech čtyřech úrovních podpory². Model nastiňuje, jak by síť měla vypadat, aby z ní žádná rodina „nevypadla“ a děti v lokalitě mohly žít v bezpečí ve vlastních rodinách. To je cílový stav i z hlediska transformace systému péče o ohrožené děti a rodiny. Z hlediska samosprávy jde o zajištění kvality života rodin v území, které spravují.

Aktéři přitom nejsou vymezeni svou rezortní příslušností, **ale rozsahem aktivit, které ve prospěch dětí vykonávají nebo by vykonávat mohli**. V praxi jsou aktivity aktérů v mnoha případech nastaveny spíše zvykově³ a nejsou využívány v plném rozsahu, případně nejsou využívány alternativně. Využití kapacit stávajících aktérů v lokalitě v maximálním možném rozsahu je přitom vysoce efektivním způsobem pokrytí potřeb dětí a rodin. Model optimální sítě **není a ani nemůže být vyčerpávajícím výčtem aktérů**. Je to způsobeno jednak odlišnou podobou jednotlivých lokalit a jejich potřeb, jednak širokou škálou služeb pro děti a rodiny. Model optimální sítě služeb má inspirativní (vzorový) charakter. Popis rolí aktérů sítě naleznete v příloze dokumentu.

Model optimální sítě jako inspirace pro tvorbu sítě

Model optimální sítě služeb je **v první řadě inspirací pro to, jakým způsobem je možné uvažovat o potřebách dětí a možnostech jejich naplnění**. Zároveň otevírá širší, někdy netradiční náhled na jednotlivé aktéry a rozsah jejich činnosti.

Reálná síť služeb

Reálná síť služeb na území ORP je výčtem aktérů, kteří skutečně pokrývají potřeby v místě žijících dětí a rodin. Není přitom podstatné, zda je aktér přítomen přímo v lokalitě, nebo je pro děti a rodiny služba dostupná z jiného ORP či kraje.

Reálná síť služeb má **odlišnou podobu v každé lokalitě**, kdy kromě v místě působících aktérů odráží též specifické potřeby dětí a rodin dané především podmínkami lokality.

² Viz obrázek č. 1: Úrovně podpory dítěte a rodiny z hlediska jejich potřeb.

³ Činnost aktérů podpůrné sítě pro děti a rodiny je vymezena v první řadě příslušnými zákony, nicméně je žádoucí zamýšlet se nad hranicemi jejich kompetencí – co všechno by každý aktér mohl dělat, včetně rezortních přesahů a aktivního zapojení do případové práce.

Síť služeb v každé lokalitě by měla zahrnovat zejména služby preventivního charakteru, služby vzájemně propojené a navazující a zároveň by měla být dostatečně pružná tak, aby reagovala na měnící se potřeby dětí a rodin.

Analýza reálné sítě služeb a návrh její optimální podoby

Analýza reálné sítě služeb zahrnuje přehled aktérů místní sítě – jsou zde zachyceni dostupní aktéři ve všech rolích, v nichž mohou působit, a reagovat tak na potřeby dětí v různých oblastech (vztahy, bezpečí, zdraví, učení se, chování a materiální zajištění) – podrobně viz tabulka č. 1. Reálná síť odráží výstupy mapování provedeného lokálním síťářem a výstupy spolupráce s místními aktéry. Aktéři jsou v tabulce uvedeni typologicky dle subjektu či typu služby. Míra podrobnosti popisu aktérů závisí na velikosti lokality a počtu aktérů.

Kde je prostor pro rozvoj sítě – návrhová část

Reálnou síť služeb zjištěnou v rámci lokality síťáři porovnávali s modelem optimální sítě služeb a s rozsahem potřeb dětí a rodin v lokalitě. Byly tak zjištěny:

- potřeby, které jsou naplněny dostatečně;
- potřeby, které nejsou naplněny vůbec, protože příslušní aktéři nejsou v lokalitě dostupní (nevyplněná, bílá místa v tabulce);
- potřeby, které nejsou naplněny dostatečně z důvodu kapacity, dostupnosti, zacílení služby apod. (aktéři označeni barevně – **oranžovou barvou**); jedná se o oblast dalšího možného rozvoje.

Podrobnější popis a zhodnocení sítě k jednotlivým oblastem potřeb (např. vztahy, bezpečí, zdraví a další) najdete v komentáři k tabulce sítě služeb. Obsahem jsou i doporučení pro rozvoj místní sítě v jednotlivých oblastech.

Jak může být analýza reálné sítě služeb využita?

Analýza bude sloužit představitelům samospráv, poskytovatelům služeb a jejich klientům, donátorům nebo dalším osobám a organizacím, kteří mohou podpořit rozvoj potřebných služeb. Na základě zjištění popsanych analýzou reálné sítě služeb mohou uplatňovat požadavky na další rozvoj sítě (např. v rámci projektových žádostí, komunitních plánů, dotačních programů apod., kdy analýza reálné sítě služeb slouží jako relevantní podklad prokazující podrobné nadrezortní zmapování dostupných služeb).

OPTIMÁLNÍ SÍŤ SLUŽEB PRO DĚTI A JEJICH RODINY

Obrázek č. 2

		ÚROVNĚ PODPORY			
		aktéři přímé podpory dítěte	aktéři přímé podpory rodiny	aktéři širší podpory	podpora v rámci komunity
POTŘEBY DÍTĚTE	VZTAHY žít v bezpečném vztahu k sobě, k rodině a komunitě, být přijímán	<ul style="list-style-type: none"> psycholog, psychiatr svěpomocná skupina nízkoprahové zařízení pro děti a mládež (NZDM), terénní pracovník metodik primární prevence, školní metodik prevence programy pro třídní kolektivy inkluzivní programy školní psycholog výchovný poradce učitel, vychovatel služby náhradní rodinné péče (např. kontakt s rodinou) sociální pracovník pobytového zařízení sociálně-aktivizační služba pro rodiny s dětmi (SAS) krizové centrum orgán sociálně-právní ochrany dětí (OSPOD) 	<ul style="list-style-type: none"> rodinné centrum rodinná poradna rodinné konference mediace SAS NZDM OSPOD 	<ul style="list-style-type: none"> volnočasové aktivity (sport, skaut, umělecké kroužky) intervenční centrum poradna pro oběti trestných činů 	<ul style="list-style-type: none"> komunitní centrum komunitní akce zázemi pro setkávání sousedské spolky svěpomocné skupiny
	BEZPEČÍ žít v bezpečí a stabilitě	<ul style="list-style-type: none"> NZDM, terénní pracovník kontaktní centrum, terénní program pro uživatele návykových látek volnočasové aktivity krizové centrum linka bezpečí škola, školní poradenské pracoviště (ŠPP) peer program komunitní centrum středisko výchovné péče (SVP) - ambulantní zařízení pro děti vyžadující okamžitou pomoc (ZDVOP) lékař učitel Policie ČR, městská policie, asistent prevence kriminality OSPOD 	<ul style="list-style-type: none"> SAS NZDM, terénní pracovník asistent prevence kriminality krizová linka pro rodiče osvěta programy primární prevence rodinné centrum rodinná poradna rodinné konference intervenční centrum rodičovská skupina kontaktní centrum, terénní program pro uživatele návykových látek krizová respitní péče program podpory sousedství OSPOD 	<ul style="list-style-type: none"> Policie ČR, městská policie, asistent prevence kriminality sociální pracovník na obci poradna pro oběti trestných činů starosta, samospráva soud specialista na prevenci na úrovni obce nebo kraje integrováný záchranný systém 	<ul style="list-style-type: none"> dny sousedství preventivní akce v obci osvěta bezpečná hřiště, prostor pro volnočasové aktivity
	ZDRAVÍ vyrůstat v celkové tělesné a duševní pohodě	<ul style="list-style-type: none"> pediatri, pediatrická sestra pečovatelská služba raná péče školní programy podpory zdraví NZDM, terénní pracovník kontaktní centrum, terénní program pro uživatele návykových látek dětský psychiatr, psycholog školní psycholog dětský terapeut OSPOD 	<ul style="list-style-type: none"> SAS raná péče kontaktní centrum, terénní program pro uživatele návykových látek domácí sestra psychiatri, psycholog pro dospělé respitní služba rodinná terapie OSPOD 	<ul style="list-style-type: none"> nemocnice – dětské oddělení pohotovost specialisté – např. dětská chirurgie, ORL, apod. poradna pro závislosti (AT poradna) ozdravná léčebna 	<ul style="list-style-type: none"> preventivní akce na podporu zdraví osvěta dotace obce/kraje na akce na podporu zdraví (vitamíny, ovoce) nebo zlepšování životního prostředí podpora sportu (zázemi)
	UČENÍ SE rozvíjet svůj potenciál, mít radost z poznávání a učení	<ul style="list-style-type: none"> škola sociální pedagog, školský sociální pracovník výchovný poradce pracovník primární prevence NZDM, terénní pracovník volnočasové aktivity pedagogicko-psychologická poradna (PPP) SVP lékař podpora školní přípravy (doučování) asistent pedagoga OSPOD 	<ul style="list-style-type: none"> PPP, SVP SAS rodinné centrum (výchova, učení) sociální pedagog, školský sociální pracovník školní psycholog výchovný poradce etoped, psycholog OSPOD 	<ul style="list-style-type: none"> ŠPP dům dětí a mládeže (DDM) škola (přesah do komunity) SVP 	<ul style="list-style-type: none"> zázemi pro vzdělávání (knihovny, prostory pro kroužky, poznávací stezky) ocenění vzdělávání (učitelé, žáci, vědci) kulturní akce zahraniční spolupráce dotace obce na pomůcky, dojíždění (do školy)
	CHOVÁNÍ znát hranice, dostat povzbuzení, učit se respektu k sobě i ostatním	<ul style="list-style-type: none"> peer program škola (práce s konkrétním dítětem) asistent pedagoga odborná poradenská pomoc (psycholog, etoped, psychiatr) resocializační program SVP pobytová služba (krátkodobá) probační a mediační služba (PMS) OSPOD 	<ul style="list-style-type: none"> škola (poradenství, spolupráce s rodiči) SAS NZDM - rodičovské skupiny SVP (poradenské/ambulantní služby) asistované kontakty a předávání OSPOD 	<ul style="list-style-type: none"> škola (klíma, práce s kolektivy, apod.) volnočasové aktivity zaměřené na posilování zdravých vztahů (skaut, Sokol, sport) církev PMS, resocializační program krizový pobyt 	<ul style="list-style-type: none"> sousedské a komunitní akce BESIP
	MATERIÁLNÍ ZAJIŠTĚNÍ mít zajištěny základní potřeby, nemít hlad, mít dobré zázemí	<ul style="list-style-type: none"> rodinné centrum krizové centrum materiální a potravinová pomoc dům na půl cesty ZDVOP pobytová služba OSPOD 	<ul style="list-style-type: none"> občanská poradna dluhová poradna sociální pracovník obce SAS sociální rehabilitace materiální a potravinová pomoc právní pomoc azylové bydlení sociální bydlení nadace a nadační fondy OSPOD 	<ul style="list-style-type: none"> úřad práce bytová koncepce města komunitní akce zázemi pro setkávání 	<ul style="list-style-type: none"> program obědy do škol pracovní příležitosti obce

Analýza reálné sítě služeb a návrh její optimální podoby v ORP Vyškov

Tabulka č. 1

		ÚROVNĚ PODPORY			
		aktéři přímé podpory dítěte	aktéři přímé podpory rodiny	aktéři širší podpory	podpora v rámci komunity
POTŘEBY DÍTĚTE	VZTAHY	<ul style="list-style-type: none"> • Poradna pro manželství, rodinu a mezilidské vztahy • Oblastní pedagogicko-psychologická poradna Vyškov • Práh Jižní Morava • metodik primární prevence, školní metodik prevence na ZŠ napříč celým OPR • programy pro třídní kolektivy – Policie ČR (por. Mgr. Alice Musilová), SAS, Mgr. Dana Tvrđochová, ADRA • inkluzivní program – Mgr. Dana Tvrđochová • školní psycholog Mgr. Dana Tvrđochová • výchovný poradci na školách napříč celým ORP • učitelé a vychovatelé na školách napříč celým ORP • služby náhradní rodinné péče – PIAFA Vyškov • sociální pracovník pobytového zařízení – Azylový dům Opatovice • SAS Poradna pro občanství, občanská a lidská práva 	<ul style="list-style-type: none"> • Poradna pro manželství, rodinu a mezilidské vztahy • Centrum pro rodinu Vyškov • Mateřské centrum Radost • rodinné konference organizované OSPOD • Probační a mediační služba Vyškov • SAS Poradna pro občanství, občanská a lidská práva • SAS PIAFA Vyškov • SAS IQ Roma servis • OSPOD • Diogenes – dialog a generační soužití 	<ul style="list-style-type: none"> • volnočasové aktivity (sport, skaut, umělecké kroužky) • Maják – středisko volného času Vyškov • Knihovna Karla Dvořáčka ve Vyškově • Muzeum Vyškovska • Centrum pro rodinu Vyškov • Podané ruce • Centrum sociálních služeb Vyškov • Křesťanské centrum Vyškov 	<ul style="list-style-type: none"> • komunitní akce v rámci jednotlivých obcí ORP • zázemí pro setkávání • sousedské spolky v rámci jednotlivých obcí ORP • Centrum pro rodinu Vyškov • Alternativní základní škola Krasohled • Mateřské centrum Radost • Křesťanské centrum Vyškov
	žít v bezpečném vztahu k sobě, k rodině a komunitě, být přijímán				

	<ul style="list-style-type: none"> SAS PIAFA Vyškov SAS IQ Roma servis orgán sociálně-právní ochrany dětí (OSPOD) 			
<p>BEZPEČÍ žít v bezpečí a stabilitě</p>	<ul style="list-style-type: none"> SAS PIAFA Vyškov SAS IQ Roma servis SAS Poradna pro občanství, občanská a lidská práva Podané ruce volnočasové aktivity zajišťující různí aktéři Linka bezpečí školy v ORP a jejich školní poradenské pracoviště komunitní centra napříč celým ORP lékaři učitelé Policie ČR, Městská policie OSPOD 	<ul style="list-style-type: none"> SAS PIAFA Vyškov SAS IQ Roma servis SAS Poradna pro občanství, občanská a lidská práva programy primární prevence Poradna pro manželství, rodinu a mezilidské vztahy Centrum pro rodinu Vyškov Mateřské centrum Radost rodinné konference organizované OSPOD Podané ruce OSPOD 	<ul style="list-style-type: none"> Policie ČR, Městská policie sociální pracovník na obci starosta, samospráva soud specialista na prevenci na úrovni obce nebo kraje Integrovaný záchranný systém 	<ul style="list-style-type: none"> preventivní akce organizované obcemi osvěta bezpečná hřiště, prostor pro volnočasové aktivity
<p>ZDRAVÍ vyrůstat v celkové tělesné a duševní pohodě</p>	<ul style="list-style-type: none"> pediatri působící v ORP Vyškov Oblastní charita Vyškov Centrum sociálních služeb Rodinná pohoda PIAFA Vyškov Paprsek, Asociace rodičů a přátel zdravotně postižených dětí v ČR školní programy podpory zdraví Podané ruce Poradna pro rodinu, manželství a mezilidské vztahy školní psycholog – Mgr. Dana Tvrđochová OSPOD 	<ul style="list-style-type: none"> SAS PIAFA Vyškov SAS IQ Roma servis SAS Poradna pro občanství, občanská a lidská práva Rodinná pohoda Podané ruce Poradna pro rodinu, manželství a mezilidské vztahy MUDr. Tomáš Gabriel – psychiatr OSPOD 	<ul style="list-style-type: none"> Dětské oddělení Nemocnice Vyškov pohotovost specialisté 	<ul style="list-style-type: none"> preventivní akce na podporu zdraví organizovaná školami dotace obce/kraje na akce podporující zdraví – např. obědy do škol podpora sportu – např. projekt Asistent volného času
<p>UČENÍ SE rozvíjet svůj potenciál, mít radost</p>	<ul style="list-style-type: none"> školy v rámci ORP 	<ul style="list-style-type: none"> Oblastní pedagogicko-psychologická poradna Vyškov 	<ul style="list-style-type: none"> školní poradenská pracoviště Dům dětí a mládeže škola 	<ul style="list-style-type: none"> zázemí pro vzdělávání – Knihovna Karla Dvořáčka Vyškov; Maják – středisko

<p>z poznávání a učení</p>	<ul style="list-style-type: none"> • sociální pedagogové a školští sociální pracovníci v rámci ORP • výchovný poradce ve školách v ORP • pracovník primární prevence ve školách • volnočasové aktivity – organizované např. školou, DDM, Maják – Středisko volného času • Oblastní pedagogicko-psychologická poradna Vyškov • lékař • podpora školní přípravy – doučování od různých aktérů (SAS, školy, NNO, spolky) • asistenti pedagoga • OSPOD 	<ul style="list-style-type: none"> • SAS PIAFA Vyškov • SAS IQ Roma servis • SAS Poradna pro občanství, občanská a lidská práva • Mateřské centrum Radost • Centrum pro rodinu Vyškov • Křesťanské centrum Vyškov • školní psycholog – Mgr. Dana Tvrdochová • výchovní poradci na školách • OSPOD 	<ul style="list-style-type: none"> • Alternativní základní škola Krasohled 	<p>volného času, sportovní oddíly, prostory pro kroužky, poznávací stezky)</p> <ul style="list-style-type: none"> • kulturní akce organizované obcemi • zahraniční spolupráce organizovaná školami a obcemi • dotace obcí na pomůcky a dojíždění do školy
<p>CHOVÁNÍ znát hranice, dostat povzbuzení, učit se respektu k sobě i ostatním</p>	<ul style="list-style-type: none"> • školy – individuální práce s žáky a studenty • asistenti pedagoga • odborná poradenská pomoc – Oblastní pedagogicko-psychologická poradna, Poradna pro rodinu, manželství a mezilidské vztahy, školní psycholog Mgr. Dana Tvrdochová • Probační a mediační služba Vyškov • OSPOD 	<ul style="list-style-type: none"> • školy – poradenství pro rodiče, spolupráce s rodiči • SAS • asistované kontakty a předávání • OSPOD 	<ul style="list-style-type: none"> • školy – klima a práce s kolektivy • volnočasové aktivity zaměřené na posilování zdravých vztahů (skaut, sportovní organizace) • církev a církevní organizace • Probační a mediační služba 	<ul style="list-style-type: none"> • sousedské a komunitní akce v jednotlivých obcích v ORP • BESIP
<p>MATERIÁLNÍ ZAJIŠTĚNÍ mít zajištěny základní potřeby, nemít hlad, mít dobré zázemí</p>	<ul style="list-style-type: none"> • ADRA • Azylový dům Opatovice • Oblastní charita Vyškov • SAS PIAFA Vyškov • OSPOD 	<ul style="list-style-type: none"> • SAS Poradna pro občanství, občanská a lidská práva • sociální pracovník obce • Oblastní charita Vyškov • ADRA • Ubytovna Drahomír Gottwald 	<ul style="list-style-type: none"> • Úřad práce Vyškov • komunitní akce • zázemí pro setkávání v rámci jednotlivých obcí • bytová koncepce jednotlivých obcí v ORP 	<ul style="list-style-type: none"> • program obědy do škol • pracovní příležitosti obce

			<ul style="list-style-type: none"> • Azylový dům Opatovice • OSPOD 		
--	--	--	--	--	--

Komentář k tabulce sítě služeb a naplňování potřeb dětí (a jejich rodin) v ORP Vyškov a návrh k optimalizaci sítě

VZTAHY – žít v bezpečném vztahu k sobě, k rodině a komunitě, být přijímán

V rámci ORP působí poměrně propracovaná síť aktérů, jež se věnuje oblasti vztahů. Lze v ní identifikovat příklady dobré praxe. Kromě škol, SAS a psychologických poraden, které se velkou měrou podílí na podpoře vztahů v rodině a mezi dětmi, působí ve Vyškově vedoucí Charitativního občudku a koordinátorka dobrovolníků ADRA Vyškov paní Mgr. Monika Lauterbachová, která realizuje v mateřských a základních školách (do 5. ročníku) programy pro děti, jejichž cílem je vytvoření povědomí o důležitosti vztahů a vzájemné pomoci. Programy nabízí zdarma. Dalším zajímavým počinem je vyškovský spolek Diogenes věnující se tématu mezigeneračního soužití a sdílení. Ve své činnosti organizuje akce, které podporují mezigenerační vztahy. Jedná se na příklad o dílny, četbu seniorů v mateřských školkách a přednášky na školách o zajímavých profesích. Mezi další aktéry patří samospráva. Na příklad obec Krásensko se zapojila do projektu Jihomoravského kraje Audit Family Friendly Community. V rámci auditu vytvořila mezigenerační pracovní skupinu, jež sestavila opatření, která napomohou k lepšímu životu v obci a reagují na potřeby všech věkových skupin obyvatelstva. Pracovní skupina navrhla celkem 32 opatření, kam patří i podpora vzájemných vztahů. Například místní matky s dětmi z mateřského centra Krasínek pravidelně navštěvují osamělé seniory.

Prostor pro rozvoj sítě:

V síti lze spatřit bílé místo v podobě zajištění personálních kapacit SAS, jež by se věnovaly dětem ze sociálně slabých rodin, případně dětem s výchovnými problémy v rámci jejich volného času a podporovaly je v seberozvoji a ve vytváření vztahů k ostatním. V roce 2018 probíhala intenzivní jednání pro vytvoření detašovaného pracoviště střediska výchovné péče (SVP). Jednání však nejsou stále u konce. V rámci mapování se také ukázalo, že mnozí z obyvatel nemají dostatečný přehled o službách, které se této úrovni věnují.

Jako možné řešení by se mohlo jevit navýšení personálního stavu SAS a získání finanční podpory ze strany města.

BEZPEČÍ – žít v bezpečí a stabilitě

Bezpečí představuje v ORP Vyškov představuje oblast, kdy se na naplnění potřeb podílí silná sestava aktérů nabízející dostatečné a kvalitní služby (viz tabulka výše). Příkladem dobré praxe je Poradna pro občanství, občanská a lidská práva, která mimo SAS nabízí bezplatnou právní poradnu, pomoc při hledání bydlení, doprovázení na úřady nebo pomoc při řešení problémů s dluhy. Z praxe poradny vyplývá, že díky pracovníkům, kteří klientům poskytují poradenství, vysvětlují princip fungování úřadů a pomáhají jim zorientovat se v administrativních záležitostech, klienti lépe chápou administrativní kroky úřadů, či se jim navrací životní stabilita. Dalším příkladem je por. Mgr. Alice Musilová z Obvodního oddělení Policie České republiky ve Vyškově, která má na starosti organizaci preventivních programů do základních škol. Většina škol v ORP využívá nabídku preventivních programů, které jsou zaměřené na aktuální témata (např. kyberšikana a bezpečí na internetu, bezpečné chování, dopravní výchova) a vždy se setkávají s úspěchem.

Prostor pro rozvoj sítě:

Podobně jako v přechozí úrovni podpory, tak i zde představuje bílé místo absentující personální opora sociálních služeb, které by v terénu či přirozeném prostředí pracovaly s rodinami a dětmi ze sociálně slabých rodin a dětmi s výchovnými problémy v rámci jejich volného času. Mimo to v ORP zcela chybí zařízení pro děti vyžadující okamžitou pomoc. Z toho důvodu je OSPOD nucen své klienty posílat do Brna, Znojma nebo Kyjova.

Ukázalo se, že mnohé z organizací a škol nabízí na téma bezpečí různé informační semináře, přednášky a služby pro dospělé, často hlavně pro rodiče. Tyto akce se však nesetkávají s vysokým zájmem rodin, pro které jsou tyto aktivity určeny. Otázkou je, zda aktéři využili dostatečných zdrojů pro propagaci a zda mají potenciální účastníci těchto akcí přehled o službách, které se této úrovni podpory v ORP věnují.

ZDRAVÍ – vyrůstat v celkové tělesné a duševní pohodě

Zdraví je jednou z nejméně kritických úrovní, ve které chybí služby. Přesto se zde objevuje několik příkladů dobré praxe. Jedním z nich je řešení otázky psychiatrické péče. Je patrné, že psychiatrická péče je v České republice poddimenzovaná, potýká se s absencí dětských psychiatrů a dlouhou čekací lhůtou. ORP Vyškov není výjimka. Pacienti často dojíždí k odborníkům mimo ORP, jejichž čekací lhůta je až půl roku. Avšak oproti jiným územím má Vyškovsko svoji psychiatrickou ambulanci pro dospělé. Pokud je zapotřebí, vychází zejména OSPODu vstříc a přijímá pacienty kolem 15 let. Otázku psychiatrické péče se pokouší řešit organizace Práh Jižní Morava, z.s. ve spolupráci s Piafou Vyškov. Díky tomu ve Vyškově vzniklo Metodické centrum, jež se zaměřuje na podporu sítě psychiatrických služeb a na mapování potřeb v oblasti péče o osoby s duševním onemocněním. Dalším článkem jsou pediatři, kteří jsou podobně jako dětské psychiatry zahlceni klienty. Přesto se zdá, že je jich na Vyškovsku dostatek. Oblast zdraví zasahuje i do psychologické péče, která je zajišťována soukromými osobami a různými organizacemi. Specifickým příkladem je přítomnost školního psychologa, který je na Vyškovsku pouze jeden. Paní Mgr. Bc. Dana Tvrdochová působí na ZŠ Tyršova ve Vyškově. Její pozice ve škole je více než žádoucí, nejenže napomáhá při budování třídních kolektivů, ale také se svými aktivitami a poradenstvím podepisuje na duševní pohodě žáků. Potřeba školních psychologů v ORP narůstá. Volají po nich jak školy, OSPOD, tak PPP. Velkou roli pro zřízení těchto pozic sehrávají finance, kterých je minimum. Významným prvkem věnující se oblasti zdraví představuje také organizace Podané ruce, jež realizuje Terénní programy. Ve svém působení se věnuje uživatelům návykových látek a alkoholu v rámci celého ORP. V rámci mapování se neprokázala výrazná aktivita obcí, která by například otvírala dotace na podporu zdraví nebo zlepšování životního prostředí. Přesto při každoročním vytváření a schvalování rozpočtu věnují určitou finanční část na podporu místních spolků, organizací a akcí, které tento typ potřeb zajišťují. Mimo to se obce snaží hledat různé dotační tituly na revitalizaci prostředí, vybudování sportovního zázemí, či rekreačních aktivit.

Prostor pro rozvoj sítě:

Pozornost z hlediska potřeby rozvoje si zaslouží zejména oblast psychiatrické péče pro děti a mladistvé, a to v podobě vytvoření pracoviště dětského psychiatra. Vzhledem k tomu, že jsou rodiny nuceny dojíždět za odborníky mimo hranice ORP, jejichž čekací lhůta je až nepřiměřeně dlouhá, tímto krokem by se situace ulehčila.

K duševní pohodě dětí a jejich rodičů by také přispělo, kdyby na školách fungovalo více školních psychologů, jejichž potřebnost byla kvitována mnohými aktéry sítě (školství, SAS, PPP, OSPOD). Působením školních psychologů by se dosáhlo včasného zachycení problému dítěte a hledání možných řešení.

UČENÍ SE – rozvíjet svůj potenciál, mít radost z poznávání a učení

V oblasti učení působí mnoho aktérů, již napomáhají naplnění potřeb. Velmi často se v rámci síťování objevovalo téma doučování, které, jak se později ukázalo, je zajišťováno z různých stran. Na doučování se podílí nejen školy, místní SAS, ale také například studenti vyškovského gymnázia či dobrovolníci z řad seniorů. Mimo to na příklad místní knihovna nabízí zdarma prostory pro doučování. Otázka doučování je specifická u sociálně slabých rodin. Situace, ve které dlouhodobě žijí, je ovlivněna mnoha faktory (nestabilita bydlení, zadluženost, obvykle nízké vzdělání atd.), a v rodinách často chybí bezprostřední zkušenost se vzděláním jako předstupněm k odpovídajícímu pracovnímu i životnímu uplatnění. Kompetence rodičů k učení a doučování svých dětí je proto obvykle nižší. Na to se SAS, školy a OSPOD snaží reagovat. Na příklad IQ Roma servis realizuje kroužek „učíme se učit“ pro děti a rodiče vycházející z ATC metody prof. Feuersteina. Kroužek vede pracovnice organizace, která je její certifikovanou lektorkou.

Prostor pro rozvoj sítě:

Procesu učení, školní úspěšnosti dětí, komunikaci a vztahů s rodiči a školou by prospělo, kdyby na školách fungovalo více školních psychologů. Jak už bylo řečeno, v ORP působí školní psycholožka, jejíž služby využívá pouze jedna základní škola. To se školám, pedagogicko-psychologickým poradnám a OSPOD jeví jako nedostatečné. Ukázalo se také, že mnohým školám se nedaří přesah do komunitní spolupráce s rodiči, což se může promítnout do procesu učení a rozvoje potenciálu dětí. Ve většině případů se jedná o nenalezení vhodných cest, jakými by škola dokázala efektivně spolupracovat s rodiči. Pokud škola a rodiče nevytvoří kooperující jednotku, často je velmi těžké ovlivnit školní úspěšností žáka.

CHOVÁNÍ – znát hranice, dostat povzbuzení, učit se respektu k sobě i ostatním

Úroveň chování je do jisté míry naplňována již zmiňovanými aktéry a představuje syntézu mnohých uvedených činností a služeb. Aktéři v této úrovni tvoří poměrně stabilní síť, která dokáže reagovat na vzniklé potřeby včas. Například důležitou roli sehrávají ve školách preventivní programy, které si školy tvoří samy nebo využívají nabídky oddělení Police ČR, PPP nebo vedoucí ADRA Vyškov. Dalším příkladem dobré praxe je organizace Diogenes, která prostřednictvím svých mezigeneračních programů učí své klienty a okolí k mezigenerační solidaritě a respektu. Velkou úlohu v rámci chování sehrávají i psychologické a psychiatrické služby a služby věnující se rodinám a dětem v rámci jejich volného času.

Prostor pro rozvoj sítě:

Jak už bylo zmiňováno, ukazuje se, že na Vyškovsku nejsou dostatečné personální kapacity na to, věnovat se dětem ze sociálně slabých rodin a dětem s výchovnými problémy. Mnozí aktéři volají po vybudování nízkoprahového zařízení pro děti a mládež a středisku výchovné péče, či navýšením pracovníků místních SAS. To se však vzhledem k chybějícím financím v současné chvíli jeví jako nereálné.

MATERIÁLNÍ ZAJIŠTĚNÍ – mít zajištěny základní potřeby, nemít hlad, mít dobré zázemí

Materiální zajištění se jeví jako jedna z nejlépe funkčních úrovní podpory. V ORP Vyškov lze identifikovat několik příkladů dobré praxe. Jedním z nich je Charitativní občůdek a sociální šatník ADRA Vyškov. Obchůdek nabízí, zejména sociálně slabým rodinám, obuv, ošacení, výbavu do domácnosti či pro děti. Spolupracuje s Odborem sociálních věcí a zdravotnictví Městského úřadu Vyškov a Úřadem práce, na jejichž žádost vydává materiální zabezpečení zdarma. Dalším příkladem je konání pravidelných potravinových sbírek, jež realizuje Charita Vyškov. Kromě toho na příklad v loňském roce proběhla vánoční sbírka Krabice od bot ve spolupráci s lokální síťáskou z ORP Bučovice a Slavkov u Brna a organizací PIAFA Vyškov. Materiální zajištění poskytují i školy, které jsou zapojené do projektu obědy do škol, určeném primárně dětem ze sociálně slabých rodin. Přestože mnohé školy v ORP hovoří o administrativní náročnosti projektu a vyhýbají se mu, jsou na Vyškovsku i takové, které dětem obědy zajistily.

Prostor pro rozvoj sítě:

Bílé místo představuje dostupné sociální bydlení, které je palčivým tématem vícero ORP. Z praxe (zejména OSPOD a SAS) vyplývá, že pokud bylo zapotřebí zajistit bydlení pro rodinu s dětmi, vždy se situace vyřešila. Například využitím místního Azylového domu Opatovice pro matky s dětmi, která však nepředstavuje dlouhodobé řešení.

Modely spolupráce aktérů sítě

Spolupráce aktérů sítě služeb pro děti a **rodiny je stejně významným předpokladem stability a pevnosti sítě, jako přítomnost aktérů samotných.** Spolupráce a vzájemné vztahy aktérů tvoří pomyslné spojky mezi jednotlivými články sítě. Aktivita aktérů na sebe navazují, a tím jsou efektivnější a cílenější.

Předpokladem funkční spolupráce aktérů v rámci sítě je **dobrá znalost rolí – nejen ostatních aktérů, ale také svých vlastních.** Většině aktérů je připsána základní role (např. role učitele ve vzdělávání dětí), ale je důležité, aby si byli vědomi také svého významu pro naplňování dalších potřeb dětí (např. učitel jako důležitý aktér v oblasti zdraví dětí, bezpečí, chování, vztahů apod.). **Dobře nastavená spolupráce umožní reagovat bezprostředně na měnící se potřeby dítěte a rodiny.**

Spolupráce aktérů v lokalitě může mít mnoho podob, více či méně formálně ukotvených (viz obrázek č. 3: Modely spolupráce aktérů v lokalitě). Žádoucí jsou přitom zejména formy zahrnující větší počet aktérů a fungující na bázi dobrovolné dohody o spolupráci, tedy sledující společný cíl. Ve prospěch dětí ale působí v podstatě jakákoliv forma spolupráce, například i konzultace konkrétního případu.

Modelové schéma spolupráce aktérů jako inspirace a k čemu má sloužit

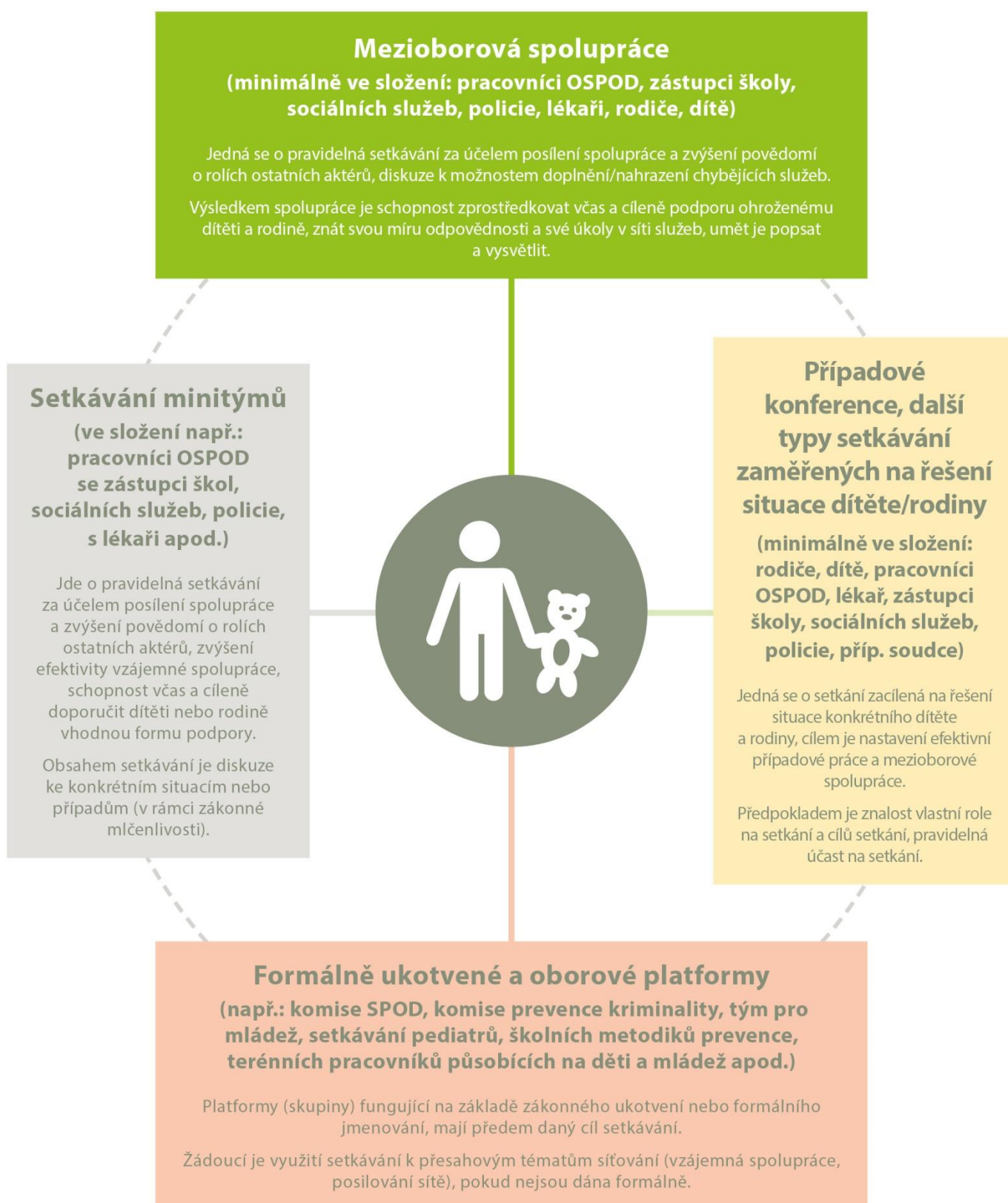
Modelové schéma spolupráce není vyčerpávajícím výčtem všech možných forem spolupráce aktérů, jde o inspirativní schéma, které lze podle potřeby dále doplnit. Tento model má mít jednak význam osvětový v tom smyslu, do jakých forem spolupráce se mohou aktéři zapojovat, jednak poukazuje na další možné, doposud nevyužívané formy, a může tak být podkladem pro další rozvoj spolupráce v lokalitě.

Lokální síťáři na základě provedeného mapování následně zpracovali **model spolupráce aktérů sítě služeb pro děti a rodiny na území konkrétního ORP,** kde do tabulky zachytili výčet existujících místních forem spolupráce (podrobně viz tabulka č. 2).

Popis jednotlivých kategorií schématu „Modely spolupráce aktérů v lokalitě“ (obrázek č. 3)


V obrázku č. 3 najdete vymezení příkladů různých modelů spolupráce aktérů sítě služeb. Mezioborová spolupráce je pro oblast podpory dětí a jejich rodin vnímána jako klíčová platforma (tedy platforma zahrnující co nejširší spektrum aktérů sítě služeb pro děti a jejich rodiny). Nicméně nezastupitelnou úlohu mají jakékoliv jiné, funkční formy setkávání a spolupráce, které se zabývají potřebami dětí a jejich rodin.

MODELY SPOLUPRÁCE AKTÉRŮ NA ÚROVNI OBCÍ S ROZŠÍŘENOU PŮSOBNOSTÍ



Spolupráce aktérů sítě v ORP Vyškov

Tabulka č. 2

	<p>Mezioborová spolupráce</p> <p>Aktualizace procesu komunitního plánování sociálních služeb v ORP Vyškov Meziresortní a mezioborová pracovní skupina zabývající se oblastí péče o osoby s duševním onemocněním v ORP Vyškov</p>	
<p>Setkávání minitýmů</p> <p>Setkání OSPOD a SAS Setkání OSPOD a justice, setkání OSPOD a Policie ČR, setkání OSPOD a pediatrů</p>		<p>Případové konference, další typy setkávání zaměřených na řešení situace dítěte/rodiny</p> <p>Případová konference, rodinná konference, neformální rodinná a případová konference</p>
	<p>Formálně ukotvené a oborové platformy</p> <p>Komise pro sociálně-právní ochranu dětí, komise prevence kriminality, setkávání pediatrů, setkávání školních metodiků prevence, setkání ředitelů škol</p>	

Komentář ke spolupráci aktérů sítě v ORP Vyškov

Mezioborová spolupráce

Setkání týkající se mezioborové spolupráce vychází z různých projektů, na nichž se aktéři z ORP Vyškov podílí. Například se město Vyškov zapojilo do projektu Aktualizace procesu komunitního plánování sociálních služeb v ORP Vyškov, jehož realizátorem je Centrum pro komunitní práci východní Morava. V rámci projektu vznikla mezioborová pracovní skupina, která se pravidelně setkává alespoň 1x za 2 měsíce s výjimkou letních prázdnin. Členy skupiny jsou různí aktéři pracující s rodinami a dětmi – zástupci škol, SAS, rodinných center, psychologických a poradenských služeb, OSPOD, Policie apod.

Další podobnou platformu představuje Meziresortní a mezioborová pracovní skupina zabývající se oblastí péče o osoby s duševním onemocněním v ORP Vyškov, jež je vedena organizací Práh jižní Morava ve spolupráci s organizací PIAFA Vyškov. Členy jsou různí aktéři pracující s osobami s duševním onemocněním – zástupci škol, SAS, OSPOD, lékaři a pediatři, zástupci samospráv, městská policie, sociální pracovníci měst, Charita Vyškov apod. Skupina setkává 1x za 2 měsíce.

Setkávání minitýmů

V rámci setkávání minitýmů dochází k několika aktivitám, které ve většině případů nemají pravidelný charakter a vycházejí z aktuálních potřeb aktérů. Příkladem je jednání minitýmu OSPOD a justice, jež se schází přibližně jednou ročně a svolává jej vedoucí OSPOD Vyškov. Členy tvoří pracovníci OSPOD Vyškov, Slavkov u Brna a Bučovice a zástupci Okresního soudu Vyškov. Mimo toto OSPOD organizuje schůzky s Policií ČR vždy dle potřeby svých zakázek.

Jinou platformu představují pediatři, na jejichž pravidelné roční schůzi mohou jako hosté vystoupit ostatní aktéři sítě. Kupříkladu tak učinil OSPOD, který v roli hosta prezentoval potřebné informace k jejich vzájemné spolupráci a následně je s pediatrií diskutoval.

Posledním typem spolupráce je setkání pracovníků SAS a pracovníků SAS a OSPOD Vyškov, Slavkov u Brna a Bučovice, jež byly realizovány síťáčkou. Cílem jednání bylo nastavení vzájemné spolupráce a vyjasnění si kompetencí obou stran. Ze zpětných vazeb se ukázalo, že má potenciál v nich pokračovat dál, a proto se na podzim 2018 za pomoci síťáčky znovu uskuteční.

Případové konference, další typy setkávání zaměřených na řešení situace dítěte/rodiny

Spolupráce aktérů sítě probíhá prostřednictvím případových a rodinných konferencí, jejichž hlavními organizátory je OSPOD. Počet těchto případových konferencí během jednoho roku nepřesáhne 10. Účastníci jsou z řad pracovníků OSPOD, rodičů, dětí, pracovníků SAS, pediatrů, zástupců škol, policie a psychologických služeb. Konferenci vede vždy zkušený mediátor.

Mimo to, OSPOD organizuje tzv. neformální případové a rodinné konference, jež mají obdobné složení. Je zde kladen velký důraz na neformální ráz celé akce a to zejména z důvodu navození klidnější atmosféry pro klienty OSPOD.

Formálně ukotvené a oborové platformy

Formálně ukotvené a oborové platformy představují zejména různé komise a setkávání odborníků, jež jsou pravidelně svolávány zaštiťujícími organizacemi a institucemi. Jedná se na příklad o komise pro sociálně-právní ochranu dětí, prevence kriminality, schůze pediatrů, školních metodiků prevence a ředitelů škol. V rámci těchto platforem se často stává, že vytvářejí místo pro ostatní aktéry sítě, kteří zde mohou prezentovat své činnosti, či si vyjasnit vzájemnou spolupráci. Typickou ukázkou je na příklad setkávání pediatrů, na něž dochází pracovníci OSPOD.

Doporučení pro rozvoj sítě v ORP Vyškov

Doporučení vycházejí ze zjištěného aktuálního stavu sítě (k datu vzniku dokumentu).

V závislosti na zjištěných potřebách a funkčnosti sítě v ORP Vyškov vzniklo několik doporučení, která by měla vést k rozvoji sítě služeb a její schopnosti co nejlépe naplnit potřeby cílové skupiny. Jedná se o:

1. Zachování nastavené spolupráce SAS

V rámci procesu síťování se ukázalo jako žádoucí iniciovat síťáčkou setkání místních SAS, díky kterým došlo k vybudování vzájemných vztahů a spolupráce. Aktivita proběhla během roku 2018 tři – dvě formální a jedno neformální. Setkání byla účastníky hodnocena jako funkční a potřebná, což je důvod v nich pokračovat i nadále bez podpory síťáčky. Znamená to, že je zapotřebí zajistit styčnou osobu, ideálně z řad SAS, která bude mít na starosti celou organizaci, oslovení účastníků a zajištění prostor. Z praxe vyplynulo, že ideální doba pro realizaci jsou úterky a dopolední hodiny. Setkání by mělo probíhat minimálně 2x do roka. Jako možné místo se nabízí městská knihovna ve Vyškově, která své prostory pro tyto účely poskytuje zdarma. Je samozřejmě na zvážení SAS, zda si na schůzku přizvou další aktéry. Všem zástupcům SAS, byl předán mailinglist s potřebnými kontakty.

2. Zachování nastavené spolupráce SAS a OSPOD

Jako další platforma se osvědčila ta, jež spojuje zástupce místních SAS a OSPODů působící v ORP Vyškov, Slavkov u Brna a Bučovice. Setkání bylo koordinováno síťáčkou v červnu 2018. Ze zpětných vazeb vyplynulo, že splnilo svůj účel a má v mnohém velký potenciál. Z toho lze usoudit, že je více než žádoucí v něm nadále pokračovat a to minimálně 1x do roka. V rámci zachování aktivity je zapotřebí zvolit styčnou osobu, která bude mít na starosti organizaci, oslovení účastníků a zajištění prostor. Obdobně jako u předchozího bodu se jako vhodné a osvědčené místo jeví prostory městské knihovny ve Vyškově a dopolední hodiny a neúřední dny. Dále se prokázalo, že je dobré zachovat nastavená pravidla a dohody vzniklá na setkání organizované síťáčkou. Tyto dohody a pravidla by se měly na každém dalším takovém setkání připomenout, případně inovovat.

3. Navýšení kapacity školních psychologů ve školách

Zejména pro oblast potřeb vztahů a učení se se jako důležité jeví pozice školního psychologa. V rámci ORP bylo zjištěno působení pouze jedné školní psycholožky na ZŠ ve Vyškově. Mnohé ze škol v ORP, OSPOD, SAS, ale také psychologické služby hovoří o tom, že výskyt školních psychologů by ve školách podpořil nejen rozvoj osobnosti žáků a kolektivů, ale také by napomohl ke komunitnímu charakteru škol, minimalizaci školní neúspěšnosti, či inkluzi. Jedním z řešení je využití různých dotačních titulů. Z toho důvodu je však zapotřebí, aby se školy dokázaly orientovat v možnostech získání finanční podpory na tuto pozici. Dalším řešením se jeví nastavení spolupráce s MAS Vyškovsko, či zažádání o finanční podporu na pozici školního psychologa u zřizovatele.

4. Zajištění adekvátní pomoci dětem ze sociálně znevýhodněných rodin a dětem s výchovnými problémy

Ze zmapovaných potřeb SAS, PPP, OSPOD a škol vyplývá, že v ORP chybí nízkoprahové zařízení pro děti a mládež a středisko výchovné péče (SVP). Obě varianty by naplnily potřebu věnovat se dětem ze sociálně slabých rodin v jejich volném čase a dětem s výchovnými problémy. V současné chvíli se hledají vhodné varianty pro řešení. Jednou z možností je vytvoření detašovaného pracoviště SVP. V této věci již bylo ze strany města podniknuto několik kroků, jejichž výsledky jsou zatím nejasné. Další variantou je navýšení personálních kapacit místních SAS, či rozšíření jejich služeb o tyto problematické oblasti.

Pro to, aby mohlo být některé z řešení převedeno do praxe, je zapotřebí mít dostatečnou finanční oporu. Ta by se mohla získat z dotací či finančních darů od místních samospráv v rámci jejich rozpočtů, nebo využít dotační tituly různých organizací, nadací, ESF, či Norské fondy.

5. Zvýšení informovanosti o aktérech sítě věnující se rodinám a dětem

V rámci mapování se několikrát prokázalo, že mnozí aktéři o sobě vzájemně nevědí nebo o nich nevědí jejich potencionální klienti. Je tedy vhodné zaměřit se a podpořit informovanost o službách napříč celým ORP. Řešení se nabízí několik. Například lze využít letáky (např. do škol, lékařům, pediatrům, obchodu, SVC, veřejné vývěsní plochy), periodika jednotlivých obcí, kde by byla inzerována daná služba či aktivita, seznamy aktérů pro samosprávu nebo zasílání informačních emailů (např. na obce, do škol, ostatním aktérům). Otázkou však zůstává, jakým způsobem by informační kampaně byly financovány.

Závěrem

Milí aktéři sítě ORP Vyškov,

ráda bych touto cestou poděkovala všem z Vás, se kterými jsem měla možnost se potkat na různých úrovních a seznámit se s činnostmi, které v oblasti sítě služeb pro děti a jejich rodiny děláte. Děkuji Vám za Vaše inspirativní rozhovory, doporučení, kontakty, ale také za vaše osobní příběhy. Bez nich bych jen stěží získala lepší přehled o síti a mohla předávat příklady dobré praxe.

Ukázali jste mi, že profesionálové mohou stát na často neviditelných místech a pohnout ledy v oblasti ohrožených dětí a rodin tam, kde mnozí z nás ani netuší. Vaše práce je pro mnohé vzorem.

Ráda bych poděkovala vedoucí OSPOD Vyškov paní Mgr. Ivaně Zouharové, která mi byla skvělým průvodcem v oblasti sociálně-právní ochrany dětí na Vyškovsku. Děkuji jí nejen za její profesionalitu, ale zejména za její lidský a přátelský přístup. Dále chci poděkovat všem zástupcům SAS, kteří na Vyškovsku působí a se kterými byla, zejména ke konci projektu, naše spolupráce intenzivnější. Díky Vaší práci jsem pochopila, jak nezastupitelná je Vaše role v celé síti služeb.

Všem přeji, aby vás ve vaší práci neopouštěla kolegiální, profesionalita a vstřícná spolupráce, díky které vytváříte a upevňujete vaši, tolik potřebnou, síť služeb pro děti a rodiny.

Přeji Vám mnoho energie, odhodlání a inspirace do vaší stávající i další činnosti. Jste nepostradatelnou studnicí profesionálů, zkušeností, zajímavých aktivit a služeb, které nejsou pouze potřebné, ale pro vaše OPR vysloveně žádoucí.

Mgr. et Mgr. Zuzana Vařejková,
lokální síťáčka pro ORP Vyškov

Použité zdroje

- 1. Čtvrtá úplná aktualizace územně analytických podkladů pro správní obvod ORP Vyškov, 2016 [online]. Dostupné z: http://www.vyskov-mesto.cz/assets/File.ashx?id_org=18857&id_dokumenty=1117764
- 2. Pro Vyškovsko. Strategie komunitně vedeného místního rozvoje 2014-2020, 2013 [online]. Dostupné z: <https://www.mmr.cz/getmedia/c0c5738e-3dcb-4e5f-ab5e-ada3b77a3552/ISRU-MAS-Spolecna-cesta-MMR-logo.pdf?ext=.pdf>
- 3. Analýza činností dobrovolných svazků obcí v území správního odvodu ORP Vyškov, 2014 [online]. Dostupné z: <http://www.smocr.cz/obcesobe-docs/Vy%C5%A1kov/ORP%20Vy%C5%A1kov%20-%20anal%C3%BDza%20DSO.pdf>
- 4. Český statistický úřad. Vybrané ukazatele za správní obvod Vyškov v letech 2001 – 2016, 2016 [online]. Dostupné z: <https://www.czso.cz/documents/11280/27328901/646219.pdf/6f699d1a-58d0-4ba7-a91f-383a6eb340d3?version=1.10>
- 5. Strategie území správního obvodu ORP Vyškov, 2015 [online]. Dostupné z: http://www.smocr.cz/obcesobe-docs/Vy%C5%A1kov/SD_Vy%C5%A1kov.pdf
- 6. Analýza sociálně vyloučených lokalit v ČR, 2015 [online]. Dostupné z: <file:///C:/Users/Filip/Downloads/P%C5%99%C3%ADloha+%C4%8D.+6+-+Mapa+soci%C3%A1ln%C4%9B+vylou%C4%8Den%C3%BDch+lokalit+%C4%8CR.pdf>

Potřebujete více informací?

K síťování ve vaší obci či kraji?

Obraťte se na lokální síťáčku **Mgr. et Mgr. Zuzanu Vařejkovou**, e-mail: zuzana.varejkova@mpsv.cz, krajskou koordinátorku síťování **Mgr. Alžbětu Možíšovou** (dotazy spojené se síťováním v zapojených obcích), e-mail: alzbeta.mozisova@mpsv.cz, tel.: 773 790 723, či krajskou síťáčku, **Mgr. Ing. Martinu Cirbusovou, Ph.D.**, e-mail: martina.cirbusova@mpsv.cz, tel.: 778 730 508.

K aktivitě síťování?

Obraťte se na odborného garanta **Mgr. Štěpána Bolfa**, e-mail: stepan.bolf@mpsv.cz, tel.: 221 923 647, 775 853 476 nebo na vedoucí oddělení transformace služeb pro rodiny a děti, odbor ochrany práv dětí **Mgr. Kristýnu Jůzovou Kotalovou**, e-mail: kristyna.kotalova@mpsv.cz, tel.: 221 922 255, 724 178 744.

www.pravonadetstvi.cz

www.mpsv.cz



Příloha – popis rolí aktérů sítě

Popis rolí jednotlivých aktérů

Činnost všech aktérů je dána (rezortním) zákonným vymezením, které zpravidla určuje jejich roli v systému ochrany dětí a rodin. K tomu je obvykle dána i nějaká z forem vzájemné spolupráce aktérů (např. oznamovací povinnost, možnost zprostředkování odborných služeb, apod.). Pokud jde o přesah základních rolí jednotlivých aktérů, zejména směrem ke vzájemné spolupráci, existuje jen velmi málo objektivně daných překážek, které by takovým přesahům či mezioborové spolupráci bránily.

Při tvorbě a rozvoji sítě je tedy role jednotlivých aktérů vždy třeba posuzovat v nejširším možném náhledu, včetně toho, že jsou aktérům jejich role zvědomovány. Tím lze dosáhnout maximálního využití jejich kapacit.

Jak jsou vymezeny role aktérů

Níže uvedený popis rolí jednotlivých aktérů je odvozen **z potřeb dětí**. Relevance aktérů v rámci sítě služeb je podmíněna tím, že danou roli aktivně naplňují (tj. dva aktéři stejného typu, např. školy, mají svou základní činnost dánu a budou jistě označeni za aktéry v oblasti potřeb učení, ale je možné, že pouze jedna ze škol bude též relevantním aktérem i pro oblast tělesného a duševního zdraví např. proto, že je zapojena do preventivních programů, aktivně spolupracuje s lékaři apod.).

Jedná se o výčet příkladů, často se vyskytujících rolí jednotlivých aktérů, tedy o inspirativní, nikoliv úplný výčet rolí. Pro optimální podobu sítě služeb je nutné zvažovat všechny možné role aktérů v maximální možné šíři.

Vztahy

1. Aktéři přímé podpory dítěte

- psycholog, psychiatr = dostupnost služby pro celou rodinu, vč. dostupnosti přímo pro samotné dítě, zaměření na vztahovou problematiku, rodičovské spory
- svépomocná skupina = skupiny pro děti (zajištění bezpečného prostředí, případně facilitace setkání), kde se mohou scházet děti ohrožené mimo jiné vztahy v rámci rodiny
- nízkoprahové zařízení pro děti a mládež (NZDM), terénní pracovník = významná je kapacita a přístupnost služby, zaměření služby na vztahovou problematiku (vztahy dětí s rodiči, s vrstevníky), terénní pracovník NZDM působící přímo v místech, kde se schází dětské skupiny/skupiny
- metodik primární prevence, školní metodik prevence = kapacita, dostupnost, rozsah služeb, zaměření na vztahy, vnímání této role dětmi
- programy pro třídní kolektivy = realizace programů pro kolektivy, jejich využití v případě individuální potřeby dítěte
- inkluзивní programy = aktivní využívání podpůrných opáření, kapacita pedagoga reagovat na individuální potřeby dítěte
- školní psycholog = dostupnost (dostatečná kapacita), zaměření (mimo jiné) na problematiku vztahů, individuální konzultace, práce s kolektivy/skupinami
- výchovný poradce = viz školní psycholog
- učitel, vychovatel = aktivní práce se vztahy v rámci třídy, kolektivu, individuální konzultace, aktivní spolupráce s OSPOD a službami, prevence
- služby náhradní rodinné péče (NRP) = doprovodné organizace, OSPOD, služby pro adoptivní rodiče, zaměření na vztahy a kontakty mezi dětmi a biologickými rodiči

- sociální pracovník pobytového zařízení = sociální pracovník školského, zdravotnického zařízení nebo pobytové sociální služby, zaměřeni na udržení a podporu kontaktu dítěte s rodiči, aktivní spolupráce s OSPOD
- sociálně-aktivizační služba pro rodiny s dětmi (SAS) = specifické zaměření na vztahovou problematiku, dostupnost služby též pro děti
- krizové centrum = zaměření na problematiku vztahů a bezpečí
- orgán sociálně-právní ochrany dětí (OSPOD) = relevantní role v případě, že se jedná o dítě ohrožené dle § 6 zákona č. 359/1999 Sb., o SPOD

2. Aktéři přímé podpory rodiny

- rodinné centrum = relevantní role, pokud služby zahrnují specifický program na problematiku mezilidských vztahů, rodičovských sporů, vztahů rodičů k dětem, vztahů mezi dětmi
- rodinná poradna = specializace na téma mezilidských vztahů
- rodinné konference = koordinovaná setkání širší rodiny a blízkých osob k podpoře rodiny a hledání zdrojů opory
- mediace = dostupné, dostatečně kvalitní služby jako řešení vztahových sporů
- sociálně-aktivizační služba pro rodiny s dětmi (SAS) = pokud zahrnuje specifické zaměření na vztahy v rámci rodiny, kombinace programů pro rodiče, děti, celou rodinu
- nízkoprahové zařízení pro děti a mládež (NZDM) = specificky zaměřený program na problematiku vztahů, konzultace, přednášky, semináře, zapojení do případové práce
- orgán sociálně-právní ochrany dětí (OSPOD) = relevantní role v případě, že se jedná o dítě ohrožené dle § 6 zákona č. 359/1999 Sb., o SPOD

3. Aktéři širší podpory

- volnočasové aktivity (sport, skaut, umělecké kroužky, apod.) = podpora rozvoje vztahů mezi dětmi, spolupráce, vzájemného respektu
- intervenční centrum (IC) = služba zahrnující podporu řešení problematiky domácího násilí, práce s oběťmi i pachateli domácího násilí
- poradna pro oběti trestných činů = poradenství a právní pomoc, orientace v právech obětí, návrhy na jejich odškodnění

4. Podpora v rámci komunity

- komunitní centrum = místo pro setkávání, organizovaná nebo neorganizovaná činnost, dostupná kontaktní osoba (poradenství, zprostředkování informací nebo služeb)
- komunitní akce = různé typy komunitních akcí zaměřených na vztahy, např. dny sousedství apod.
- zázemí pro setkávání = vytváření prostor pro neformální setkávání – obecní prostory, komunitní centra, využití prostor škol, knihoven apod.
- sousedské spolky = společné akce, setkávání, poskytování vzájemné podpory mezi sousedy
- svépomocné skupiny = skupiny zaměřené na vzájemnou podporu, mimo jiné v oblasti vztahů (např. rodiče procházející rozvodem nebo rozchodem apod.)

Bezpečí

1. Aktéři přímé podpory dítěte

- nízkoprahové zařízení pro děti a mládež (NZDM), terénní pracovník = bezpečné trávení volného času, přednášky o rizicích, prevenci, konzultace, hodnoty a normy, sebezpoznání dítěte, terénní pracovník NZDM působící přímo v místech, kde se schází dětské skupiny/skupiny
- kontaktní centrum (K-centrum), terénní program pro uživatele návykových látek = prevence a řešení závislosti, konzultace pro děti i rodiče, preventivní programy na školách a v místech, kde tráví děti a mladí lidé volný čas

- volnočasové aktivity = všeobecně různé více či méně organizované programy (sport, zájmové kroužky apod.), kde děti mohou trávit bezpečným způsobem volný čas, seznamují se s riziky, nalézají nebo překonávají své hranice, učí se odpovědnosti apod.), jde o dostupnost volnočasových aktivit a jejich prahovost (tj. nejen to, jestli tam aktivita je, ale také zda do ní chodí děti z cílové skupiny – tj. ohrožené)
- krizové centrum = zaměření na problematiku vztahů a bezpečí
- linka bezpečí = podmínkou efektivního využívání je povědomí dětí o existenci linky (osvěta)
- škola, školní poradenské pracoviště = programy prevence realizované ve škole, programy proti šikaně, vzdělávání o rizicích na internetu, mezi lidmi, v dopravě apod., přítomnost pracovníka, se kterým děti mohou řešit pocit ohrožení, CAN apod.
- peer program = existence a dostupnost programů, další programy doprovázení (patroni apod.)
- komunitní centrum = dostupný prostor, kam mohou děti samy přicházet, v případě potřeby je jim zajištěno poradenství nebo zprostředkována odborná pomoc, nebo se mohou zapojit do programu, hlavní podmínkou je prahovost/dostupnost centra
- středisko výchovné péče (SVP) = pokud je součástí ambulantní či velmi snadno dostupná forma péče, kam by dítě mohlo přijít i samo, kdyby se necítilo bezpečně z důvodu chování osob ve svém okolí nebo by si nevědělo rady se svým vlastním chováním
- zařízení pro děti vyžadující okamžitou pomoc (ZDVOP) = důležitá je dostupnost zařízení a dostupnost navazujících odborných služeb, včetně samotných dětí
- lékař = povědomí o ohlašovací povinnosti, rozpoznání ohrožení dítěte (sociální rozměr), ochota zapojit se do případové práce, účast v komisích, preventivních skupinách apod.
- učitel = povědomí o ohrožení dítěte, zkušenosti se zapojováním se do řešení situace dětí ohrožených v oblasti bezpečí, tj. kompetence rozpoznat a ohlásit takový případ, v případě zjištěného ohrožení dítěte se zapojit do případové práce apod.
- Policie ČR, městská policie, asistent prevence kriminality = pokud je dostupný specialista na problematiku dětí a mládeže nebo CAN, zda se policie nějak aktivně zapojuje do případové práce, spolupracuje s OSPOD, dělá preventivní programy apod.
- orgán sociálně-právní ochrany dětí (OSPOD) = relevantní role v případě, že se jedná o dítě ohrožené dle § 6 zákona č. 359/1999 Sb., o SPOD

2. Aktéři přímé podpory rodiny

- sociálně-aktivizační služba pro rodiny s dětmi (SAS) = služba zahrnuje podporu rodičů, případně přímo dětí, specifické zaměření na oblast bezpečí
- nízkoprahové zařízení pro děti a mládež (NZDM), terénní pracovník = služba má programy zaměřené na rodiče a jejich kompetence v oblasti bezpečí dětí, nebo programy pro celou rodinu, terénní pracovník NZDM působící přímo v místech, kde se schází dětské skupiny/skupiny
- asistent prevence kriminality (APK) = dostupná pochůzková služba, když je zjištěno, přímo řeší děti v ohrožení, upozorní rodiče, nebo se na ně mohou rodiče obracet apod.
- krizová linka pro rodiče = existuje povědomí o lince pro rodiče, kteří se potýkají s problémy v oblasti bezpečí dětí – nedokážou děti hlídat, žijí v prostředí, které není bezpečné, mají podezření, že dítěti někdo ublížil nebo by mohl, či se sami obávají, že by mohli dítě ohrozit
- osvěta = dostupnost specifických osvětových a informačních programů organizovaných městem, policií, lékaři, poskytovateli služeb apod.
- programy primární prevence = programy určené také pro rodiče nebo celé rodiny
- rodinné centrum = mateřská nebo rodičovská centra, která mají v programu téma bezpečí – přednášky či poradenství, centra jsou dostupná, nízkoprahová
- rodinná poradna = zajištění konzultací z oblasti bezpečí dětí, týrané, zneužívané a zanedbávané děti (CAN)
- rodinné konference = koordinovaná setkání širší rodiny a blízkých osob k podpoře rodiny a hledání zdrojů opory
- intervenční centrum = programy pro rodiče ohrožené násilím, programy pro děti nebo rodiče s dětmi
- rodičovská skupina = svépomocné skupiny (např. v rámci rodinného či komunitního centra), pro rodiče, jejichž dítě bylo vystaveno nebezpečí, stalo se obětí, ohrožuje jiné děti, nebo jsou ohroženi sami a rodiče a má to vliv na děti, případně mají sami obavy, že by oni sami mohli dítě ohrozit

- kontaktní centrum (K-centrum), terénní program pro uživatele návykových látek = programy pro rodiče, jejichž děti jsou ohroženy závislostí, programy pro závislé rodiče
- krizová respitní péče = zajištění krizové péče o dítě, které bylo ohroženo (např. v situaci domácího násilí, CAN)
- program podpory sousedství = sousedské nebo domovní iniciativy, např. na zajištění bezpečí v okolí domu, na ulici, vzájemný dohled nad dětmi apod.
- orgán sociálně-právní ochrany dětí (OSPOD) = relevantní role v případě, že se jedná o dítě ohrožené dle § 6 zákona č. 359/1999 Sb., o SPOD

3. Aktéři širší podpory

- Policie ČR, městská policie, asistent prevence kriminality (APK) = dostatečný počet policistů/asistentů k zajištění pochůzkové činnosti tam, kde může dojít k ohrožení dětí, kolem škol, na sídlišťích, v sociálně vyloučených lokalitách (SVL), povědomí policistů/asistentů o rizicích ohrožujících bezpečí dětí
- sociální pracovník na obci = terénní práce s rodinami, poradenství, prevence
- poradna pro oběti trestných činů = poradenství a právní pomoc, orientace v právech obětí, návrhy na jejich odškodnění
- starosta, samospráva = podpora programů pro posilování bezpečí, např. osvětové a informační akce, poradenství občanům, bezpečnostní komise a plán apod.
- soud = specializace na děti – oběti a pachatele, otevřenost, zohlednění specifických potřeb dětí, časová dostupnost (rychlost)
- specialista na prevenci na úrovni obce nebo kraje = vývoj, podpora a sledování efektivity místních programů prevence
- integrovaný záchranný systém = prevence a osvěta

4. Podpora v rámci komunity

- dny sousedství = akce ve společných prostorách, seznamování se navzájem, hledání řešení rizik v lokalitě apod.
- preventivní akce v obci = doprava, zdraví, kriminalita
- osvěta = přednášky, semináře pro rodiče nebo pracovníky s dětmi (putovní akce, celostátní akce)
- bezpečná hřiště, prostor pro volnočasové aktivity = místa, kde mohou děti/rodiny trávit volný čas

Zdraví

1. Aktéři přímé podpory dítěte

- pediatr, pediatriká sestra = ideálně zahrnuta práce s rodinou, plnění oznamovací povinnosti, účast na případových konferencích nebo v jiných týmech, operativní spolupráce s OSPOD, návštěvy u dětí doma (domácí sestry)
- pečovatelská služba = pokud jsou cílovou skupinou i rodiny s dětmi
- raná péče = zapojení do případové práce, individuální plán ochrany dítěte (IPOD), sociální rozměr práce
- školní programy podpory zdraví = obědy do škol, ovoce, mléko, preventivní prohlídky
- nízkoprahové zařízení pro děti a mládež (NZDM), terénní pracovník = konzultace či přednášky v oblasti zdraví (hygiena, prevence, závislosti, sexuální zdraví, výživa apod.), terénní pracovník NZDM působící přímo v místech, kde se schází dětské skupiny/skupiny
- kontaktní centrum (K-centrum), terénní program pro uživatele návykových látek = programy zaměřené na děti anebo rodiče, preventivní programy na školách a v místech, kde tráví děti a mladí lidé volný čas
- dětský psychiatr, psycholog = podmínkou je dostatečná kapacita, zapojení do případové práce
- školní psycholog = podmínkou je dostatečná kapacita, přesah do práce s rodinou
- dětský terapeut = kapacita odpovídající potřebám dětí/rodin v lokalitě
- orgán sociálně-právní ochrany dětí (OSPOD) = relevantní role v případě, že se jedná o dítě ohrožené dle § 6 zákona č. 359/1999 Sb., o SPOD

2. Aktéři přímé podpory rodiny

- sociálně-aktivizační služba pro rodiny s dětmi (SAS) = zahrnutí tématu zdraví do služby, přednášky, konzultace, osvěta
- raná péče = zaměření služby na práci s celou rodinou a na případovou práci
- kontaktní centrum (K-centrum), terénní program pro uživatele návykových látek = program zaměřený na práci s celou rodinou, zapojení do případové práce
- domácí sestra = návštěvy rodin preventivně a v případě potřeby, u rizikových rodin – vzhledem k tomu, že aktuálně není ukotveno, tak je relevantní jakákoliv forma návštěv
- psychiatr, psycholog = podpora rodičů z hlediska toho, aby dobře zvládali péči o děti
- respitní služba = služby zaměřené na rodiny se zátěží, ideálně širší cílová skupina (nejen děti s postižením)
- rodinná terapie = terapeutické služby zaměřené na práci s celou rodinou
- orgán sociálně-právní ochrany dětí (OSPOD) = relevantní role v případě, že se jedná o dítě ohrožené dle § 6 zákona č. 359/1999 Sb., o SPOD

3. Aktéři širší podpory

- nemocnice – dětské oddělení = dostatečná kapacita, možnost přítomnosti rodičů, sociální pracovník, přesah do případové práce a prevence
- pohotovost = dostupnost, plnění oznamovací povinnosti, případně zapojení do prevence
- specialisté = dostupnost, případně zahrnutí rodiny do péče, spolupráce
- poradna pro závislosti (AT poradna) = léčba závislostí rodičů
- ozdravná léčebna = ozdravné pobyty pro děti nebo děti a rodiče

4. Podpora v rámci komunity

- preventivní akce na podporu zdraví = sportovní nebo zdravotně preventivní akce, Zdravé město apod.
- osvěta = přednášky, letáky na téma zdraví, péče o zdraví
- dotace obce/kraje na akce na podporu zdraví nebo zlepšování životního prostředí = distribuce vitamínů, pomůcek, zdravotní péče apod.
- podpora sportu = zázemí, dostupné kroužky, kluby

Učení se

1. Aktéři přímé podpory dítěte

- škola = vzdělávání s ohledem na individuální potřeby dítěte, využívání podpůrných opatření, spolupráce s rodinou, zprostředkování navazujících služeb pro rodiny s dětmi
- sociální pedagog, školský sociální pracovník = spolupráce s dítětem a rodinou, zprostředkování služeb dítěti/rodině, spolupráce s navazujícími službami
- výchovný poradce = zaměření práce s dítětem v kontextu jeho rodiny, propojení na externí služby
- pracovník primární prevence = prvotní identifikace potřeby podpory nebo ohrožení dítěte, návaznost na podpůrné služby, přímá podpora dítěte
- nízkoprahové zařízení pro děti a mládež (NZDM), terénní pracovník = edukační programy pro děti (programy, přednášky), zprostředkování podpory školní přípravy, motivační programy, konzultace, včetně působení mimo školu (v terénu)
- volnočasové aktivity = kroužky zaměřené na rozvoj znalostí a dovedností, motivaci dětí, sebepoznání
- pedagogicko-psychologická poradna (PPP) = přímá podpora dětí v kontextu podpory rodiny
- střediska výchovné péče (SVP) = programy zaměřené na prevenci, podporu dítěte v kontextu jeho rodiny
- lékař = sledování povědomí dítěte o vlastním zdraví, edukace dětí, identifikace rizik
- podpora školní přípravy (doučování) = podpora dítěte v rozvoji školních dovedností, posilování kompetencí a motivace ke vzdělávání, optimálně ve spolupráci s rodinou
- asistent pedagoga = zohlednění specifických potřeb dítěte, zapojení rodiny

- orgán sociálně-právní ochrany dětí (OSPOD) = relevantní role v případě, že se jedná o dítě ohrožené dle § 6 zákona č. 359/1999 Sb., o SPOD

2. Aktéři přímé podpory rodiny

- pedagogicko-psychologická poradna, středisko výchovné péče (PPP, SVP) = poskytované služby zahrnují rodinu dítěte, jsou provázány na další podpůrné služby
- sociálně-aktivizační služby pro rodiny s dětmi (SAS) = včetně zprostředkování služby rozvoje školských dovedností, podpora a motivace celé rodiny ke vzdělávání
- rodinné centrum (výchova, učení) = programy zaměřené na podporu a rozvoj vzdělávání
- sociální pedagog, školský sociální pracovník = role prostředníka mezi školou a rodinou, práce s celou rodinou, zprostředkování navazujících služeb
- školní psycholog = podpora dítěte v rámci podpory jeho rodiny, zprostředkování navazujících služeb
- výchovný poradce = viz školní psycholog
- etoped, psycholog = dostupnost služeb, ambulantní služby, práce s celou rodinou
- orgán sociálně-právní ochrany dětí (OSPOD) = relevantní role v případě, že se jedná o dítě ohrožené dle § 6 zákona č. 359/1999 Sb., o SPOD

3. Aktéři širší podpory

- školní poradenské pracoviště (ŠPP) = služby zaměřené na práci s celou rodinou (poradenství, konzultace, motivační programy, podpůrná opatření, navazující služby)
- dům dětí a mládeže (DDM) = volnočasové aktivity, zaměření na rozvoj vzdělávacích kompetencí dítěte, motivaci
- škola = aktér místní sítě služeb, zapojení do mezioborových platforem
- středisko výchovné péče (SVP) = aktér místní sítě služeb, zapojení do mezioborových platforem

4. Podpora v rámci komunity

- zázemí pro vzdělávání (knihovny, prostory pro kroužky, poznávací stezky) = prostory volně dostupné pro vzdělávání dětí, zájmovou činnost
- ocenění vzdělávání (učitelé, žáci, vědci) = motivační programy
- kulturní akce = akce na podporu vzdělávání, vědomostní akce
- zahraniční spolupráce = partnerství měst, studijní pobyty, výměny
- dotace obce na pomůcky, dojíždění do školy

Chování

1. Aktéři přímé podpory dítěte

- peer program = kapacita programů, jejich zaměření na poskytování pozitivních vzorů chování
- škola = ve vztahu k jednotlivci, vypracovaný systém podpory jednotlivce, návaznost na další podpůrné služby, možnost dítěte se obrátit na školu s žádostí o pomoc
- asistent pedagoga = přímá podpora dítěte nad rámec vzdělávání, tj. výchova, normy apod.
- odborná poradenská pomoc = kapacita a dostupnost služeb psychologa, etopeda, psychiatra, provázanost se školou a s rodinou
- resocializační program = kapacita, dostupnost, kvalita
- středisko výchovné péče (SVP) = ambulantní a terénní služba, přímá dostupnost pro děti
- pobytová služba = řešení akutních problémů s chováním, možnost krátkodobých krizových pobytů
- probační a mediační služba (PMS) = programy pro děti, dostupnost, kvalita, možnost vstupu na žádost dítěte
- orgán sociálně-právní ochrany dětí (OSPOD) = relevantní role v případě, že se jedná o dítě ohrožené dle § 6 zákona č. 359/1999 Sb., o SPOD

2. Aktéři přímé podpory rodiny

- škola = specifické programy zaměřené na chování dětí, podpůrné programy, nácvik dovedností v oblasti chování se zapojením rodičů
- sociálně-aktivizační služba pro rodiny s dětmi (SAS) = specifický program zaměřený na posilování rodičovských dovedností v oblasti výchovy a stanovování hranic
- nízkoprahové zařízení pro děti a mládež (NZDM) = zprostředkování podpůrných skupin pro rodiče k posílení výchovných kompetencí
- středisko výchovné péče (SVP) = ambulantní nebo terénní forma, práce s celou rodinou
- asistované kontakty a předávání = služby podpory dítěte v náročných situacích, podpora zvládání emocí a chování dítěte i rodičů
- orgán sociálně-právní ochrany dětí (OSPOD) = relevantní role v případě, že se jedná o dítě ohrožené dle § 6 zákona č. 359/1999 Sb., o SPOD

3. Aktéři širší podpory

- škola = role učitele, výchovný poradce, dalších členů sboru mimo rámec vzdělávací složky, tj. výchova a socializace, normy, vytváření pozitivních vztahů + zařazení tématu etiky a morálky do výuky, praktický nácvik
- volnočasové aktivity zaměřené na posilování zdravých vztahů (skaut, Sokol, sport) = dostupnost, zejm. pro děti z ohrožených rodin (např. sociálně vyloučené lokality)
- církve = programy pro rodiny a děti – volnočasové aktivity, konzultace k otázkám výchovy a chování
- probační a mediační služba (PMS), resocializační program = programy zaměřené na posílení pozitivních forem chování
- krizový pobyt = krátkodobé umístění dítěte v pobytové službě v situaci závažných obtíží v oblasti chování, podmínkou je minimální délka pobytu a bezprostřední zajištění odborné podpory

4. Podpora v rámci komunity

- sousedské a komunitní akce = akce ke vzájemnému poznávání, navazování vztahu důvěry, interkulturní akce apod.
- BESIP = preventivní akce, nácvik pravidel, ohleduplnosti

Materiální zajištění

1. Aktéři přímé podpory dítěte

- rodinné centrum = programy pro děti, které jsou vystaveny riziku nedostatečné péče
- krizové centrum = řešení akutního ohrožení dítěte, včetně zanedbání péče, přístupné i pro samotné děti
- materiální a potravinová pomoc = cílená a koordinovaná distribuce, spolupráce s OSPOD
- dům na půl cesty = zajištění základní péče mladistvým, dostatečnost kapacity, včetně otázky věkové hranice
- zařízení pro děti vyžadující okamžitou pomoc (ZDVOP) = relevantní kapacita, přístupnost přímo pro děti, podstatné je zapojení do případové práce
- pobytová služba = dětský domov, kojenecký ústav apod., kde je možné zajistit krizový pobyt na žádost dítěte, resp. na bázi dobrovolnosti
- orgán sociálně-právní ochrany dětí (OSPOD) = relevantní role v případě, že se jedná o dítě ohrožené dle § 6 zákona č. 359/1999 Sb., o SPOD

2. Aktéři přímé podpory rodiny

- občanská poradna = poradenství rodičům zaměřené na práci, příjmy, dávky, sousedské vztahy, spolupráci se školou apod.
- dluhová poradna = komplexní řešení finanční situace rodiny
- sociální pracovník obce = terénní práce v rodinách, poradenství zaměřené na základní péči, doprovázení
- sociálně-aktivizační služba pro rodiny (SAS) = specializace služby na podporu rodičů v zajištění základní péče o děti
- sociální rehabilitace = relevance služby, pokud je zaměřena na posílení základních rodičovských dovedností, práce s rodiči a dětmi v přirozeném prostředí
- materiální a potravinová pomoc = koordinovaná pomoc rodinám, spolupráce s OSPOD a soc. službami (zacílení pomoci)
- právní pomoc = dostupná právní pomoc rodinám
- azylové bydlení = azylové bydlení, ideálně pro celé rodiny s dětmi
- sociální bydlení = jakákoliv forma bydlení dostupného pro ohrožené rodiny s dětmi (nemusí jít jen o oficiální sociální byty)
- nadace a nadační fondy = podpora rodin v nouzi (nájemné, školní pomůcky, bezúročné půjčky apod.)
- orgán sociálně-právní ochrany dětí (OSPOD) = relevantní role v případě, že se jedná o dítě ohrožené dle § 6 zákona č. 359/1999 Sb., o SPOD

3. Aktéři širší podpory

- úřad práce = programy podpory pro rodiče, aktivní podpora zaměstnávání, rekvalifikace, kariérové poradenství
- bytová koncepce města = zohlednění potřeb ohrožených rodin s dětmi v bytové politice města
- komunitní akce = sbírky, dobročinné trhy apod.
- zázemí pro setkávání = místa, kde se mohou rodiny s dětmi scházet, je dostupné základní vybavení, případně občerstvení, knihy, hračky apod.

4. Podpora v rámci komunity

- program obědy do škol = podpora škol z úrovně kraje nebo obce k zapojení do programů, případně realizace lokálních specifických programů
- pracovní příležitosti obce = veřejně prospěšné práce, společensky účelná pracovní místa, dotovaná místa, obecní místa, podporované zaměstnávání apod.