

Síťování služeb pro děti a jejich rodiny

Analýza místní sítě služeb a návrh její optimální podoby

Středočeský kraj

ORP Benešov

Lokální síťařka: *Bc. Andrea Košanová*

zpracováno k: *09/2018*

Klíčová aktivita 1 – Podpora a rozvoj služeb v oblasti SPOD

Podaktivita 1.1: Podpora síťování služeb na lokální úrovni

Projekt Systémový rozvoj a podpora nástrojů sociálně-právní ochrany dětí

Ministerstvo práce a sociálních věcí



Evropská unie
Evropský sociální fond
Operační program Zaměstnanost



PRÁVO NA DĚTSTVÍ

Obsah

Úvodní slovo	2
O projektu <i>Systémový rozvoj a podpora nástrojů sociálně-právní ochrany dětí</i>	3
Síťování v ORP Benešov	5
Potřeby dítěte (a jeho rodiny) a úrovně podpory	9
Optimální a reálná síť služeb reagující na potřeby dětí (a jejich rodin) na úrovni obcí s rozšířenou působností	11
Analýza reálné sítě služeb a návrh její optimální podoby v ORP Benešov	14
Modely spolupráce aktérů sítě	19
Spolupráce aktérů sítě v ORP Benešov	21
Doporučení pro rozvoj sítě v ORP Benešov	24
Závěrem	27
Použité zdroje	28
Potřebujete více informací?	28
Příloha č. 1 – popis rolí aktérů sítě	29
Příloha č. 2 – Mapa aktérů sítě	37



„... pokud na sebe jednotlivé služby navazují a jsou vzájemně koordinovány, je možné potřeby dítěte a rodiny naplnit lépe, než pokud je spolupráce omezena rezortním dělením kompetencí, zejména pokud jde o metodické řízení, financování a zacílení služeb. Propojování služeb se zároveň neobejde bez osoby – koordinátora.“

Úvodní slovo

Vážené kolegyně a kolegové,

analýza místní sítě služeb a návrh její optimální podoby je souhrnným výstupem dlouhodobého procesu síťování služeb na území obcí s rozšířenou působností. Podpora síťování je součástí projektu Systémový rozvoj a podpora nástrojů sociálně-právní ochrany dětí, který je od roku 2016 realizován Ministerstvem práce a sociálních věcí.¹

Tento materiál je určen všem aktérům místních sítí služeb pro děti a jejich rodiny, a to nejen sociálním pracovníkům, ale také např. zástupcům samosprávy, učitelům, psychologům, zástupcům policie a dalším. Jedná se o ucelený dokument souhrnně popisující místní síť služeb pro děti a jejich rodiny na daném území včetně doporučení pro její optimalizaci a rozvoj tak, aby reagovala na potřeby dětí a rodin.

Proč je důležité síťovat

*Síťování služeb vnímáme jako **nástroj zvýšení efektivity cílené práce s klientem – dítětem a jeho rodinou**. Vychází z předpokladu, že pokud na sebe jednotlivé služby navazují a jsou vzájemně koordinovány, je možné potřeby dítěte a rodiny naplnit lépe, než když je spolupráce omezena rezortním dělením kompetencí, zejména pokud jde o metodické řízení, financování a zacílení služeb. Propojování služeb se zároveň neobejde bez osoby koordinátora (v tomto projektu se jednalo o **lokální a krajské síťáky a síťáře**).*

Síťování služeb je dynamický a nikdy nekončící proces směřující k naplnění potřeb dětí a rodin žijících v dané lokalitě. Aby bylo síťování co nejúčelnější a šité na míru lokalitě, je třeba nejprve zmapovat stávající síť – tedy místní aktéry a jejich potřeby směrem k fungování sítě a to, jakým způsobem spolupracují. Proto lokální síťáři (na úrovni obcí s rozšířenou působností – ORP) a krajské síťáři (na úrovni krajů) důkladně mapovali terén a na základě zjištění pracovali společně s aktéry na tématech, která se ukázala jako významná pro rozvoj sítě, místní spolupráce apod. Shrnutí činnosti lokálního síťáře ve vaší lokalitě naleznete níže.

*V návrhové části dokumentu najdete definici **optimální sítě služeb**, kterou jsme zpracovali v souladu se základními principy transformace systému péče o ohrožené děti a rodiny, vyplývající z Národní strategie ochrany práv dětí. Jedná se zejména o „návrat k dítěti“ – dítě v centru, sladění cílů práce s dítětem a rodinou, respekt k dítěti, zapojení dítěte a jeho rodiny do řešení situace a další. Optimální síť je tedy teoretickým schématem, jehož optikou je možné místní síť nahlédnout.*

***Místní síť služeb a návrh její optimální podoby** pro území obcí s rozšířenou působností zapojených do projektu je shrnujícím výstupem práce síťáři a síťárek na základě zmapovaných potřeb. Vzhledem k tomu, že se jedná o zjištěný obraz sítě, používáme pro ni dále označení **reálná síť**. **Reálná síť služeb v lokalitě** byla porovnávána se vzorovou, optimální sítí služeb. Je přitom zřejmé, že v každé lokalitě je síť služeb jiná, a to vzhledem k odlišným potřebám dětí a rodin, a je ovlivněna vnějšími podmínkami v lokalitě (např. personální a finanční kapacity aktérů). Všechny sítě služeb by však měly naplňovat principy transformace a **odrážet v první řadě potřeby dětí a rodin**.*

Bez vás by to nešlo

*To vše by se neobešlo bez samotného **procesu síťování**, tedy propojování místních aktérů sítě napříč rezorty, které vnímáme jako alfu a omegu spolupráce. Děkujeme proto všem místním aktérům sítě služeb za ochotu k setkávání se, zájem o spolupráci, podněty a společnou činnost na lepším fungování sítě podpory pro děti a jejich rodiny.*

*Mgr. Kristýna Jůzová Kotalová a realizační tým aktivity síťování
oddělení transformace služeb pro rodiny a děti
Ministerstvo práce a sociálních věcí*

¹ Číslo projektu CZ.3.2.63/0.0/0.0/15_017/0001687.

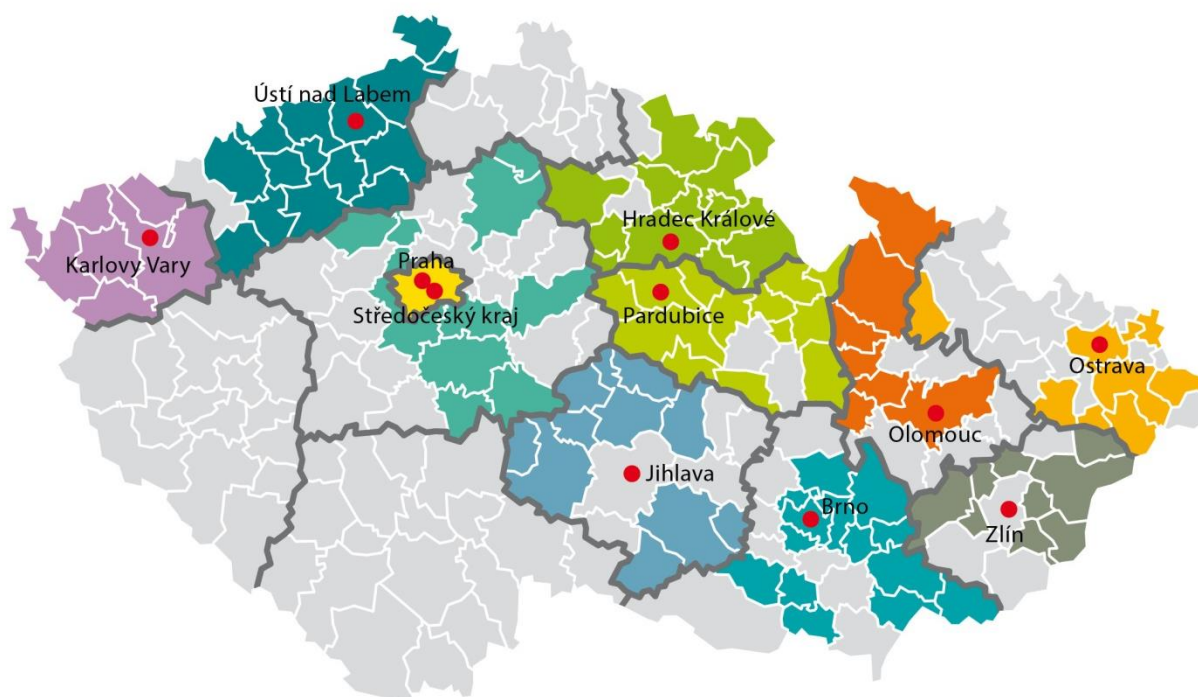
O projektu *Systemový rozvoj a podpora nástrojů sociálně-právní ochrany dětí*

Termín realizace: 1. 1. 2016 až 30. 6. 2019, ve **12** zapojených krajích.

Projekt se zaměřuje na posílení mezirezortní a multidisciplinární **spolupráce v oblasti péče o ohrožené děti a jejich rodiny**. Cíli projektu jsou podpora orgánů sociálně-právní ochrany dětí (dále jen OSPOD) a dalších klíčových aktérů v oblasti síťování služeb pro ohrožené děti a rodiny; vytváření, podpora a rozvoj sítí služeb na lokální, krajské a celostátní úrovni; podpora nástrojů vedoucích k nastavení, zjišťování a rozvoji kvality systému sociálně-právní ochrany, nastavení modulů celoživotního vzdělávání pracovníků OSPOD a podpora a rozvoj náhradní rodinné péče (dále jen NRP). **A proč?** Aby se nadále snižoval počet dětí, které musejí svoji rodinu opustit, a aby pro děti, jež se dostávají do systému náhradní rodinné péče, byla zajištěna co nejkvalitnější individuální péče. Více najdete na <http://www.pravonadetstvi.cz>.

Podpora síťování služeb na lokální úrovni

Síťování služeb pro děti a rodiny je nejrozsáhlejší aktivitou projektu, je realizováno v 11 krajích a celkem ve 124 obcích s rozšířenou působností.



Východiska síťování

Síťování představuje „**návrat k rodině a dítěti**“, snahu podpořit vybudování pevné podpůrné sítě v bezprostřední blízkosti rodin, a to s maximálním využitím všech dostupných zdrojů. Síťování je proto spíše prací s lidmi než „vědeckým přístupem“ a dosavadní výsledky ukazují, že právě osobní kontakt síťáře s aktéry tvoří základ úspěšného rozvoje sítě podpory. Na druhou stranu síťář je kromě samotného propojování lidí také nositelem důležitých principů transformace systému péče o ohrožené děti a rodiny, přispívá k jejich lepšímu porozumění a zvnitřnění na úrovni lokality, a tím i k žádoucímu směřování práce s rodinami a dětmi. Síťování služeb je ze své podstaty transformací služeb na místní úrovni.

Vymezení služeb pro děti a rodiny

Z hlediska tohoto projektu jsou služby pro děti a rodiny nahlíženy optikou potřeby – jedná se o všechny děti a rodiny, které potřebují nějakou formu podpory, ať už v rovině prevence (mohou být ohrožené) nebo v rovině intervence (již jsou ohroženy). Nejedná se tedy o služby rodinné politiky, zároveň ale ani o striktní vymezení dle § 6 zákona č. 359/1999 Sb., o sociálně-právní ochraně dětí (dále jen SPOD). Služby jsou zároveň vnímány zásadně nadrezortně, bez ohledu na právní formu či míru formálního ukotvení. Vymezením služeb jde především o zmapování všech dostupných zdrojů podpory na místní úrovni.

Cíle síťování služeb pro děti a rodiny

Zmapování aktérů v lokalitě: v maximálním možném rozsahu jsou zmapováni aktéři v lokalitě a jejich potřeby směrem k fungování sítě ve prospěch dětí a rodin, samotný výčet může být vůbec prvním popisem služeb pro děti a rodiny z nadrezortního hlediska a přispívá ke zvědomění rolí jednotlivých aktérů.

Zvědomění rolí jednotlivých aktérů: každý z aktérů si uvědomuje svou (i dílčí) roli v síti služeb pro děti a rodiny, tj. zná své kompetence a úkoly dané jednak zákony, jednak specifickými podmínkami v lokalitě, ale uvědomuje si také význam spolupráce s dalšími aktéry. Aktéři tak přesně znají svou vlastní roli a zároveň rozumí rolím ostatních aktérů.

Propojení aktérů v lokalitě: aktéři spolu komunikují ve smyslu případové práce, tj. ve smyslu potřeb dětí a rodin, s ohledem na zákonnou mlčenlivost a s ohledem na integritu dětí a rodin, s důrazem na působení v rovině prevence.

Implementace základních principů transformace do síťování, a tedy i činnosti jednotlivých aktérů: síťování lze vnímat jako aktivizaci terénu, která by se měla odvíjet od **základních principů transformace:**

- participace dítěte, respekt k dítěti
- potřeba vývoje, otevřené budoucnosti, perspektivy
- zdravé prostředí
- jistota, stabilita, bezpečí
- zapojení celé rodiny.

Co je síť služeb pro děti a jejich rodiny?

Síť služeb pro děti a jejich rodiny (dále jen síť) je soubor institucí, organizací a dalších subjektů, které na určitém geograficky vymezeném území (obec, město, obec s rozšířenou působností – dále jen ORP, region, kraj) svou činností ovlivňují situaci ohrožených dětí a rodin, ať už formálně na základě pravomoci vyplývající z legislativy, nebo neformálně, svým společenským posláním. **Základním principem fungování sítě je partnerství, mezioborová spolupráce a případné překonávání bariér, které spolupráci brání.**

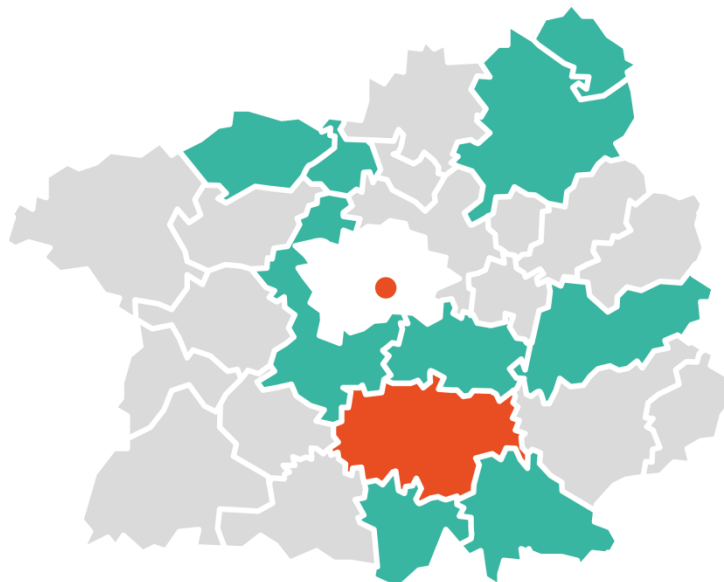
Kdo jsou aktéři sítě?

Aktéři sítě jsou subjekty v síti se vzájemně provázanými vztahy, založenými na spolupráci a sdílené či dílčí odpovědnosti. Jde o instituce poskytující služby dětem a rodinám (registrované sociální služby i neregistrované návazné služby), orgány samosprávy (městské a obecní úřady, zejména agenda odboru sociálních věcí, konkrétně oddělení sociálně-právní ochrany dětí, dále sociální a terénní pracovníci), školy, poradenská zařízení (pedagogicko-psychologické poradny, speciálně pedagogická centra, střediska výchovné péče), lékaře, soudce, městskou policii, Policii České republiky a další.

Kdo je síťář?

Síťář je nezávislý aktér sítě pomoci ohroženým dětem a jejich rodinám. Jeho cílem je udržitelně propojit aktéry sítě, aby navzájem znali své možnosti a potřeby a mohli efektivně spolupracovat při řešení situací ohrožených dětí a rodin. Ve svém konání vychází z principů deinstitucionalizace a ze zmapovaných potřeb aktérů a jejich klientů směrem k fungování sítě jako celku. Vytváří prostor pro jejich spolupráci napříč rezorty.

Síťování v ORP Benešov



Stručný popis lokality

Správní obvod obce s rozšířenou působností Benešov tvořil s ORP Vlašim a ORP Votice okres Benešov. ORP Benešov se nachází v jižní části Středočeského kraje. Sousedí s obvody Černošice, Říčany, Kutná Hora, Vlašim, Votice, Sedlčany a Dobříš. Leží ve Středočeské pahorkatině s nadmořskými výškami do 600 m. Na severu protéká územím řeka Sázava, na východě tvoří přírodní hranici s obvody Dobříš a Černošice řeka Vltava. Správní obvod Benešov je svou rozlohou 69 002 ha čtvrtým největším obvodem a počtem obyvatel 55 tisíc sedmým největším. Tvoří ho 51 obcí, z nichž 6 má statut města.² Jsou to Benešov, Bystřice, Neveklov, Pyšely, Sázava a Týnec nad Sázavou. Statut městysu mají obce Český Šternberk, Divišov, Maršovice a Netvořice. Na území obce s rozšířenou působností se nenacházejí vyloučené lokality. Je zde nízká nezaměstnanost, lidé také dojíždějí za prací do Prahy. Region má venkovský charakter, menší obce jsou zemědělsky zaměřené. Benešovsko je vyhledávanou rekreační destinací. Jedná se především o povltavské a posázavské oblasti v západní části obvodu.

² Komunitní plán sociálních služeb okresu Benešov 2015-2019, strana 15

Síť služeb pro děti a rodiny

Ohrožené děti a jejich rodiny zachycuje síť na úrovni prevence i intervence, a to nejen v oblasti sociálně-právní ochrany dětí a sociální práce, ale i v oblasti školství, zdravotnictví a bezpečnosti.

Jednotlivé obce disponují vybaveností dle svých možností (školy, pediatři, mateřská centra, zájmové spolky...), přesto občané ORP nacházejí převážnou část služeb v Benešově. Za chybějícími službami dojíždějí za hranice správního obvodu, např. do Říčan nebo Prahy (cca 50 km). Hlavní město samozřejmě nabízí veškerá specializovaná pracoviště, avšak pro mnoho rodin je dojíždění velmi nákladné a mnohdy nad jejich finanční i časové možnosti.

Oddělení sociálně-právní ochrany dětí (OSPOD), které spadá pod Odbor sociálních věcí a zdravotnictví (OSVZ) MěÚ Benešov spolupracuje s organizací Rozum a Cit, z. s., která nabízí služby poradenského centra, včetně terapie a **doprovázení** pěstounských rodin. Dále s Dobrou rodinou, o.p.s., centrem Úsměv, z. s., Sdružením pěstounských rodin, z. s. i Trialogem, z. s. Kurátorky jsou v Benešově úzce navázány na nově dostupnou ambulanci **Střediska výchovné péče** Dobřichovice. S některými rodiči pracuje i oddělení sociální práce a sociálních služeb – jedná se o **terénní sociální pracovnice** nebo **kurátorku pro dospělé**. Je zde zastoupena i práce s rodinou, která saturuje sociálně aktivizační službu pro rodiny s dětmi v podobě sanace rodiny, která na území v současné době chybí. Dění v síti služeb je ze zákona koordinováno prostřednictvím procesu **komunitního plánování sociálních služeb**, které sem spadá, stejně jako místní **protidrogový koordinátor** a manažer **prevence kriminality**. Tyto agendy tvoří programy prevence na každý rok i dlouhodobé plány.

Do sítě samozřejmě patří celá škála druhů sociálních služeb, se kterými OSVZ spolupracuje. Je zde dostupné **odborné sociální poradenství**, konkrétně Občanská poradna Benešov (Cesta integrace, o.p.s.), ta nabízí i **mediaci**, Občanská poradna Diakonie Střed – pracoviště Benešov (Diakonie ČCE středisko Střední Čechy), matkám v krizi, které porodily poradí i sociální pracovnice Nemocnice Rudolfa a Stefanie Benešov, a.s., specializované poradenství poskytuje Centrum pro zdravotně postižené a seniory Středočeského kraje, o.p.s. **Rodinnou psychologickou poradnu** provozuje v Benešově dlouhodobě Vltawia s.r.o., která zajišťuje i asistované styky. Poradenství pro své klienty nabízí dále **intervenční centrum** pro oběti domácího násilí (proFem – centrum pro oběti domácího a sexuálního násilí, o.p.s.) i služba **rané péče** (Centrum sociálních služeb Tloskov). Služby rané péče terénní formou zajišťují rodinám pečujícím o dítě se speciálními potřebami dojíždějící organizace (Centrum pro dětský sluch Tamtam, o. p. s. – Raná péče Čechy, Eda cz, z.ú., Oblastní charita Kutná Hora – Raná péče Na Sioně). Výjimečně využívají rodiny služby **osobní asistence** (občanské sdružení HEWER) či **odlehčovací služby** (RUAH o.p.s.) nebo poradenství v oblasti **paliativní péče** (TRÍ, o.p.s., RUAH o.p.s.). Poradenství pro rodiče klientů poskytuje také Centrum adiktologických služeb (CAS) Benešov a **Nízkoprahové zařízení pro děti a mládež** (NZDM) Mezičas (Magdaléna, o.p.s.). NZDM je pro zájemce k dispozici formou klubu – bez terénní služby. Uvedené CAS provozuje **kontaktní centrum** i **terénní programy**. **Azylový dům** (pro matky s dětmi) nalezneme ve Vlašimi (Diakonie ČCE – středisko Střední Čechy), popřípadě v Sedlčanech (Křesťanský spolek Sedlčanska). **Krizová pomoc** jako sociální služba v ORP registrovaná není, pomoc pro stavy akutní krize, psychoterapii a sociální aktivizaci nabízí Terapeutické centrum Modré dveře, z.ú. (nově otevřená pobočka v Říčanech). Psychoterapii nabízejí za poplatek další návazné služby (Poradenství pro děti a mládež Benešov R. Lokajíčková, Psychoterapeutická poradna Otevřený dialog).

S dětmi a jejich rodinami samozřejmě pracují zdravotnické služby – místní **pediatři, nemocnice** (Nemocnice Rudolfa a Stefanie Benešov, a.s.), **dětský psychiatr**, rodiče se mohou obrátit na **AT ambulanci** v Benešově. Dostupný je i Rehabilitační ústav Kladruby.

V oblasti justice a bezpečnosti je k dispozici **Okresní soud v Benešově, Okresní státní zastupitelství, Probační a mediační služba ČR Středisko Benešov, Poradna pro oběti Lokalita, Policie ČR, Krajské ředitelství policie Středočeského kraje (také prevence), městská policie, asistenti prevence kriminality a exekutorský úřad**.

V neposlední řadě doplňují síť návazné služby. V obcích fungují různé **spolky a zájmová sdružení** (Pramen z.s., Spolurádi z. s., Cirkus – sociální projekt Cestokam,s.r.o.), **mateřská centra** (Hvězdička, Motýlek), **církyve, místní akční skupiny, volnočasové aktivity** (Dům dětí a mládeže Benešov, sportovní zařízení).

Detailnější popis aktérů je uveden v analýze reálné sítě služeb a znázorněn v příloze na konci dokumentu.

Průběh mapování potřeb a síťování

Síťování bylo v lokalitě zahájeno v říjnu 2016 a na procesu se postupně podíleli dva síťaři. Spolupráce započala s Odborem sociálních věcí a zdravotnictví MěÚ Benešov (zejména OSPOD), následovala spolupráce s místními organizacemi a zástupci samosprávy. Mapování a následné síťování probíhalo na základě osobních rozhovorů lokálního síťáře se sociálními pracovníky a odborníky z oblasti školství či zdravotnictví a dalších oborů. Lokální síťář se zapojoval do pracovních skupin, komisí a týmů vztahujících se k problematice dětí. Celkově lokální síťaři uskutečnili ke konci měsíce září 88 osobních setkání s aktéry sítě.

Nejčastěji zmiňované potřeby:

V rámci mapování potřeby byly ve spolupráci s aktéry identifikovány následující potřeby:

- **Potřeba zřízení rodinné poradny na okresní úrovni** – ze strany pracovníků OSPOD i dalších aktérů byla reflektována potřeba posílit poradenství pro rodiny, se kterými pracují.
- **Potřeba zajištění terénní sociální práce**, která by intenzivně pracovala na sanaci ohrožených rodin v jejich přirozeném prostředí. Přestože OSPOD reflektuje nedostatek této služby, není v ORP Benešov dlouhodobě ukotvena. V současné době by tuto formu intenzivní terénní podpory využilo 5 až 10 ohrožených rodin s dětmi.
- **Potřeba vzniku střediska výchovné péče** – stávající středisko výchovné péče není pro klienty dobře dostupné z důvodu velké dojezdové vzdálenosti. Návaznou službu v podobě ambulance SVP oceňují pracovníce OSPOD (kurátorky pro děti a mládež) i další spolupracující subjekty.
- **Potřeba existence sociálního bydlení** – ve spolupráci s OSPOD proběhlo mapování počtu rodin v bytové nouzi. Zjistilo se, že na území ORP je 20 až 30 rodin v ohrožení. Vedoucí oddělení hmotné nouze ÚP odhaduje, dle zkušeností s žadateli o pomoc v hmotné nouzi, přibližně 50 lidí, kteří by byli vhodnými adepty na zařazení do systému dostupného bydlení. Samozřejmě by dostatečná kapacita sociálních bytů velmi pomohla v přímé práci s rodinou. Pracovníci by měli nástroj k řešení bytové nouze a materiální krize.
- **Potřeba posílení pedopsychiatrické péče** – aktéři při mapování potřeb zmiňovali potřebnost navýšení kapacity dětského psychiatra. Tato potřeba nebyla zpracována vzhledem ke složitosti nastavení v rámci celého systému. Čeká se také, co přinese reforma psychiatrické péče.
- **Potřeba podpořit spolupráci a komunikaci aktérů sítě služeb pro ohrožené děti** – aktéři napříč obory reflektují potřebu být informováni o aktivitách a rolích ostatních aktérů sítě, vyjasnit si vzájemně kompetence, hledat nové cesty spolupráce a komunikace s cílem nastavit efektivně spolupráci při pomoci dětem a jejich rodinám.

Na základě těchto zjištění se lokální síťaři ve své činnosti zaměřovali na tato témata:

- **Hlavní téma 1: Dostupná, komplexní síť služeb pro ohrožené rodiny a děti v ORP Benešov**
 - Dílčí cíl 1. Rozšíření odborných poradenských služeb pro rodiny s dětmi
 - Dílčí cíl 2. Z dostupnění služby sanace rodiny v okrese Benešov
- **Hlavní téma 2: Spolupráce aktérů sítě služeb pro ohrožené děti a jejich rodiny v ORP Benešov**
 - Dílčí cíl 1. Kontinuita prevence rizikového chování u dětí
 - Dílčí cíl 2. Posílení komunikace v oblasti soudnictví
 - Dílčí cíl 3. Posílení komunikace v oblasti školství
 - Dílčí cíl 4. Posílení komunikace v oblasti zdravotnictví
 - Dílčí cíl 5. Pravidelné informování aktérů sítě služeb pro ohrožené rodiny

Shrnutí ze síťování

- Síťář se účastnil společně s ostatními aktéry sítě služeb různých setkání napříč oblastmi spolupráce. Ať už šlo o řešení koncepce sociálního bydlení v rámci komunitního plánování nebo pravidelnou schůzku školních metodiků prevence. Získal přehled o všech aktérech sítě a jejich působení. Byl vytvořen mailing list kontaktních osob, které byly vzájemně informovány o dění v lokalitě. Pravidelné informování aktérů sítě služeb pro ohrožené rodiny a předávání informací v rámci sítě bylo jednou z klíčových aktivit. Informace byly předávány jednotlivým aktérům elektronicky, zveřejňovány na webu města Benešov, a sociální síti (Sociální práce Benešovsko) i v tisku (Zpravodaj města Benešov).
- Uskutečnilo se jednání s provozovateli Centra psychologicko-sociálního poradenství o místní potřebě a možnosti vzniku pobočky v Benešově.
- Intenzivní spolupráce na vypracování Programu protidrogové prevence města Benešov 2018.
- Nad rámec stanovených cílů lokálního síťáře bylo propojování aktérů při zajišťování různých akcí. Například iniciace nové aktivity na poli dobrovolnických aktivit – sbírky pro prvňáčky – a spolupráce s městem Benešov a Fondem dalšího vzdělávání. Sbírka mezi zaměstnanci úřadu se vydařila, zapojila se i veřejnost.
- 26. června 2018 proběhlo v zasedací místnosti MěÚ Benešov multidisciplinární setkání „Dítě v soudním řízení“ pro ORP Benešov, Vlašim a Votice, kterého se zúčastnily zástupkyně místního okresního soudu, oddělení sociálně-právní ochrany dětí (OSPOD) a vedoucí Odboru sociálních věcí a zdravotnictví MěÚ Benešov, Vlašim, Votice i Sedlčany i pracovnice Probační a mediační služby (středisko Benešov). Cílem bylo vzájemné vyjasnění oblastí spolupráce v opatrovnických i trestních řízeních. Během diskuze přišlo na řadu téma šetření v rodinách, pohovory s dětmi, asistované předávání dětí i kolizní opatrovnictví a mediace. Účastníci setkání si sdělili konkrétní postupy, které využijí ve své praxi. Jedním z příkladů je ochrana dítěte před systémovým týráním, která zahrnuje i omezení přítomnosti dětí u soudu mimo dobu, kdy se ho jednání přímo týká, je zjišťován jeho názor apod. Zároveň byla sdílena aktuální praxe – přibývá případů, kdy se soudně upravuje i kontakt dítěte s prarodiči.

Multidisciplinární setkání „Dítě v soudním řízení“ 26. 6. 2018, Benešov



Potřeby dítěte (a jeho rodiny) a úrovně podpory

Níže uvedený popis odpovídá horizontální úrovni sítě služeb, tedy jednotlivým potřebám dětí, a vertikální úrovni sítě, tedy jednotlivým úrovním podpory dítěte (podrobně viz obrázek č. 1: Úrovně podpory dítěte a rodiny z hlediska jejich potřeb). Potřeby dětí byly odvozeny ze strukturovaného vyhodnocování situace dítěte a rodiny dle zákona č. 359/1999 Sb., o SPOD.

Potřeby dítěte

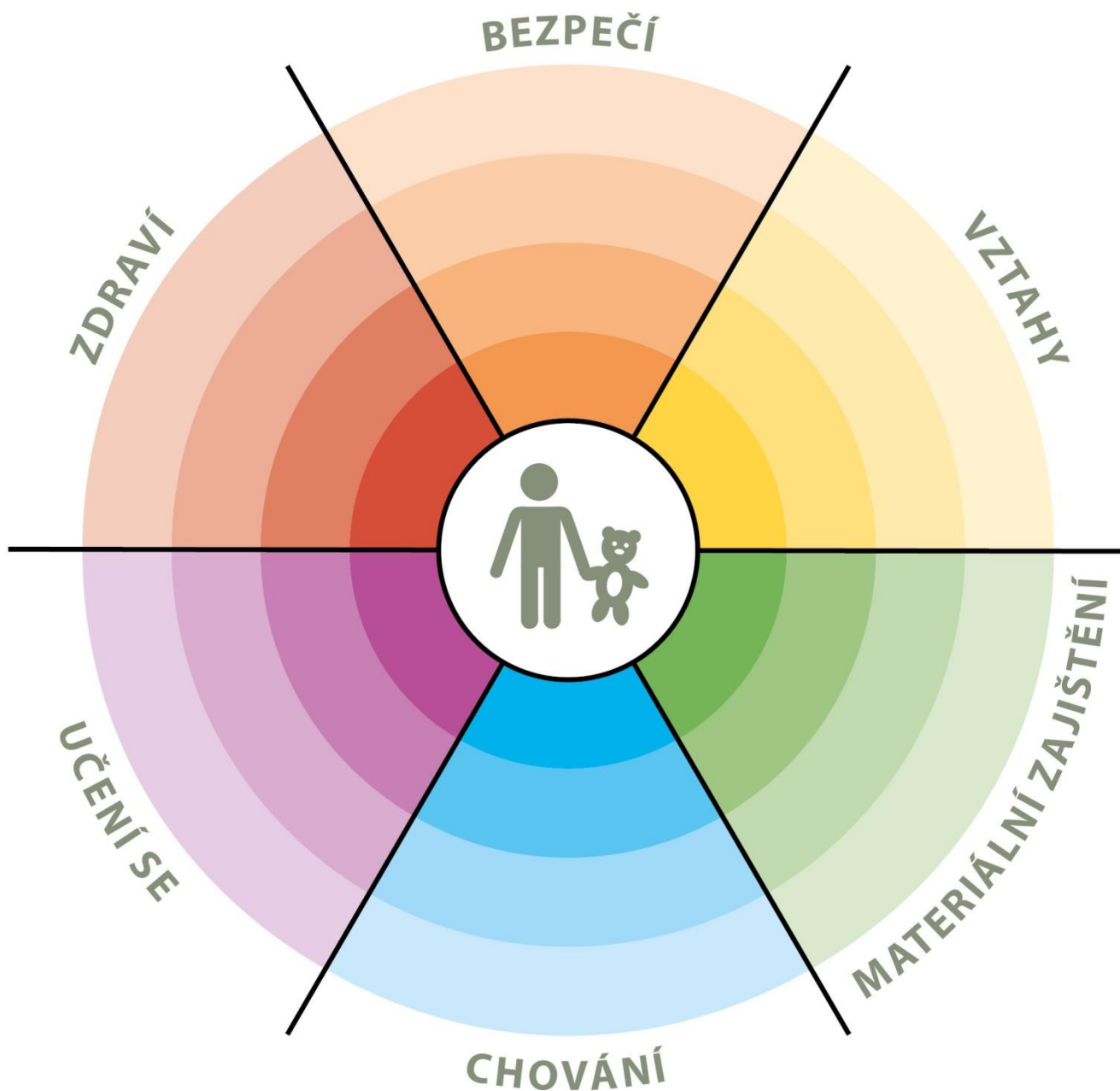
- **Vztahy:** potřeba rozumět vztahům k blízkým osobám, potřeba stabilních a bezpečných vazeb, vrstevnických vztahů, pozitivního vztahu k sobě samému apod.
- **Bezpečí:** potřeba bezpečného prostředí (prostředí rodiny i komunity), subjektivního pocitu bezpečí, životní stability, srozumitelnosti okolního světa, rozvoje kompetencí k rozpoznání nebezpečí apod.
- **Zdraví:** potřeba celkové duševní a tělesné pohody, dobrá péče o zdravotní stav dítěte, vztah k vlastnímu zdraví, podmínky pro zdravý vývoj apod.
- **Učení se:** potřeba poznávání okolního světa, porozumění událostem, nabývání zkušeností, motivace k učení a poznávání, rozvoj zvědavosti a sebepoznání apod.
- **Chování:** potřeba poznávat hranice, učit se normám, rozumět vlastnímu chování, mít respekt k ostatním apod.
- **Materiální zajištění:** potřeba zajištění základních životních potřeb tak, aby byl umožněn zdravý vývoj dítěte, přiměřená výživa, odpovídající vybavení včetně školních nebo zdravotních pomůcek apod.

Aktéři podpory dítěte a rodiny

- **Aktéři přímé podpory dítěte:** služby a další podpůrné aktivity směřující přímo k dítěti na bázi individuálního přístupu, zároveň jde o služby umožňující přímý přístup dítěte (dítě samo se může na poskytovatele služby obrátit), zaměření na dítě je odvozeno z Úmluvy o právech dítěte a zákona o SPOD, které připouštějí možnost ochrany dítěte v situacích, kdy dojde k narušení vztahu mezi dítětem a rodičem.
- **Aktéři přímé podpory rodiny:** služby a další podpůrné aktivity směřující k podpoře rodiny tak, aby byla schopna naplnit ochrannou a podpůrnou roli vůči dítěti, tedy služby posilující kompetence rodičů, podpora zahrnuje vždy zároveň dítě i rodiče.
- **Aktéři širší podpory:** jedná se o služby a další podpůrné aktivity, jejichž primárním účelem není poskytování specifické podpory rodinám a dětem, rodiny a děti spadají do cílové skupiny poskytovatelů těchto služeb, přitom je podstatné, zda si aktéři jsou své role vědomi a naplňují ji.
- **Podpora v rámci komunity:** komunita je pojímána jako významný zdroj podpory. Zdroje obce a lokality je důležité popsat a provázat s potřebami rodin a dětí, komunitní zdroje jsou považovány za rozsáhlý, ale doposud málo využitý potenciál podpory dětí a rodin.

Obrázek č. 1

ÚROVNĚ PODPORY DÍTĚTE A RODINY Z HLEDISKA JEJICH POTŘEB



Úrovně podpory:

- aktéři přímé podpory dítěte
- aktéři přímé podpory rodiny
- aktéři širší podpory
- podpora v rámci komunity

Optimální a reálná síť služeb reagující na potřeby dětí (a jejich rodin) na úrovni obcí s rozšířenou působností

Model sítě služeb na území ORP je pro účely projektu definován tak, že se **jedná o výčet aktérů, kteří v dané lokalitě přispívají k naplnění potřeb dětí**, tedy tvoří podpůrnou síť pro rodiny s dětmi s působností na území konkrétního ORP, včetně služeb nadregionálních. **Výčet aktérů je odvozen od otázky:**

„Kdo a jak je schopen naplnit potřeby dětí a rodin žijících v tomto regionu?“

Jak chápeme optimální a reálnou síť služeb?

Optimální síť služeb je modelovou, žádanou podobou sítě, reálná síť služeb je zjištěným obrazem sítě aktérů v dané lokalitě (regionu). Porovnáním modelu a reálné místní sítě je možné zjistit, jaké služby je třeba v lokalitě dále rozvíjet.

Optimální síť služeb

Model **optimální sítě služeb** je výčtem možných aktérů, kteří jsou relevantní k naplnění jednotlivých potřeb dětí na všech čtyřech úrovních podpory³. Model nastiňuje, jak by síť měla vypadat, aby z ní žádná rodina „nevypadla“ a děti v lokalitě mohly žít v bezpečí ve vlastních rodinách. To je cílový stav i z hlediska transformace systému péče o ohrožené děti a rodiny. Z hlediska samosprávy jde o zajištění kvality života rodin v území, které spravují.

Aktéři přitom nejsou vymezeni svou rezortní příslušností, **ale rozsahem aktivit, které ve prospěch dětí vykonávají nebo by vykonávat mohli**. V praxi jsou aktivity aktérů v mnoha případech nastaveny spíše zvykově⁴ a nejsou využívány v plném rozsahu, případně nejsou využívány alternativně. Využití kapacit stávajících aktérů v lokalitě v maximálním možném rozsahu je přitom vysoce efektivním způsobem pokrytí potřeb dětí a rodin. Model optimální sítě **není a ani nemůže být vyčerpávajícím výčtem aktérů**. Je to způsobeno jednak odlišnou podobou jednotlivých lokalit a jejich potřeb, jednak širokou škálou služeb pro děti a rodiny. Model optimální sítě služeb má inspirativní (vzorový) charakter. Popis rolí aktérů sítě naleznete v příloze dokumentu.

Model optimální sítě jako inspirace pro tvorbu sítě

Model optimální sítě služeb je **v první řadě inspirací pro to, jakým způsobem je možné uvažovat o potřebách dětí a možnostech jejich naplnění**. Zároveň otevírá širší, někdy netradiční náhled na jednotlivé aktéry a rozsah jejich činnosti.

Reálná síť služeb

Reálná síť služeb na území ORP je výčtem aktérů, kteří skutečně pokrývají potřeby v místě žijících dětí a rodin. Není přitom podstatné, zda je aktér přítomen přímo v lokalitě, nebo je pro děti a rodiny služba dostupná z jiného ORP či kraje.

Reálná síť služeb má **odlišnou podobu v každé lokalitě**, kdy kromě v místě působících aktérů odráží též specifické potřeby dětí a rodin dané především podmínkami lokality.

³ Viz obrázek č. 1: Úrovně podpory dítěte a rodiny z hlediska jejich potřeb.

⁴ Činnost aktérů podpůrné sítě pro děti a rodiny je vymezena v první řadě příslušnými zákony, nicméně je žádoucí zamýšlet se nad hranicemi jejich kompetencí – co všechno by každý aktér mohl dělat, včetně rezortních přesahů a aktivního zapojení do případové práce.

Síť služeb v každé lokalitě by měla zahrnovat zejména služby preventivního charakteru, služby vzájemně propojené a navazující a zároveň by měla být dostatečně pružná tak, aby reagovala na měnící se potřeby dětí a rodin.

Analýza reálné sítě služeb a návrh její optimální podoby

Analýza reálné sítě služeb zahrnuje přehled aktérů místní sítě – jsou zde zachyceni dostupní aktéři ve všech rolích, v nichž mohou působit, a reagovat tak na potřeby dětí v různých oblastech (vztahy, bezpečí, zdraví, učení se, chování a materiální zajištění) – podrobně viz tabulka č. 1. Reálná síť odráží výstupy mapování provedeného lokálním síťářem a výstupy spolupráce s místními aktéry. Aktéři jsou v tabulce uvedeni typologicky dle subjektu či typu služby. Míra podrobnosti popisu aktérů závisí na velikosti lokality a počtu aktérů.

Kde je prostor pro rozvoj sítě – návrhová část

Reálnou síť služeb zjištěnou v rámci lokality síťáři porovnávali s modelem optimální sítě služeb a s rozsahem potřeb dětí a rodin v lokalitě. Byly tak zjištěny:

- potřeby, které jsou naplněny dostatečně;
- potřeby, které nejsou naplněny vůbec, protože příslušní aktéři nejsou v lokalitě dostupní (nevyplněná, bílá místa v tabulce);
- potřeby, které nejsou naplněny dostatečně z důvodu kapacity, dostupnosti, zacílení služby apod. (aktéři označeni barevně – **oranžovou barvou**); jedná se o oblast dalšího možného rozvoje.

Podrobnější popis a zhodnocení sítě k jednotlivým oblastem potřeb (např. vztahy, bezpečí, zdraví a další) najdete v komentáři k tabulce sítě služeb. Obsahem jsou i doporučení pro rozvoj místní sítě v jednotlivých oblastech.

Jak může být analýza reálné sítě služeb využita?

Analýza bude sloužit představitelům samospráv, poskytovatelům služeb a jejich klientům, donátorům nebo dalším osobám a organizacím, kteří mohou podpořit rozvoj potřebných služeb. Na základě zjištění popsanych analýzou reálné sítě služeb mohou uplatňovat požadavky na další rozvoj sítě (např. v rámci projektových žádostí, komunitních plánů, dotačních programů apod., kdy analýza reálné sítě služeb slouží jako relevantní podklad prokazující podrobné nadrezortní zmapování dostupných služeb).

OPTIMÁLNÍ SÍŤ SLUŽEB PRO DĚTI A JEJICH RODINY

		ÚROVNĚ PODPORY			
		aktéři přímé podpory dítěte	aktéři přímé podpory rodiny	aktéři širší podpory	podpora v rámci komunity
POTŘEBY DÍTĚTE	VZTAHY žít v bezpečném vztahu k sobě, k rodině a komunitě, být přijímán	<ul style="list-style-type: none"> psycholog, psychiatr svěpomocná skupina nizkoprahové zařízení pro děti a mládež (NZDM), terénní pracovník metodik primární prevence, školní metodik prevence programy pro třídní kolektivy inkluzivní programy školní psycholog výchovný poradce učitel, vychovatel služby náhradní rodinné péče (např. kontakt s rodinou) sociální pracovník pobytového zařízení sociálně-aktivizační služba pro rodiny s dětmi (SAS) krizové centrum orgán sociálně-právní ochrany dětí (OSPOD) 	<ul style="list-style-type: none"> rodinné centrum rodinná poradna rodinné konference mediace SAS NZDM OSPOD 	<ul style="list-style-type: none"> volnočasové aktivity (sport, skaut, umělecké kroužky) intervenční centrum poradna pro oběti trestných činů 	<ul style="list-style-type: none"> komunitní centrum komunitní akce zázemi pro setkávání sousedské spolky svěpomocné skupiny
	BEZPEČÍ žít v bezpečí a stabilitě	<ul style="list-style-type: none"> NZDM, terénní pracovník kontaktní centrum, terénní program pro uživatele návykových látek volnočasové aktivity krizové centrum linka bezpečí škola, školní poradenské pracoviště (SPP) peer program komunitní centrum středisko výchovné péče (SVP) - ambulantní zařízení pro děti vyžadující okamžitou pomoc (ZDVOP) lékař učitel Policie ČR, městská policie, asistent prevence kriminality OSPOD 	<ul style="list-style-type: none"> SAS NZDM, terénní pracovník asistent prevence kriminality krizová linka pro rodiče osvěta programy primární prevence rodinné centrum rodinná poradna rodinné konference intervenční centrum rodičovská skupina kontaktní centrum, terénní program pro uživatele návykových látek krizová respitní péče program podpory sousedství OSPOD 	<ul style="list-style-type: none"> Policie ČR, městská policie, asistent prevence kriminality sociální pracovník na obci poradna pro oběti trestných činů starosta, samospráva soud specialista na prevenci na úrovni obce nebo kraje integrováný záchranný systém 	<ul style="list-style-type: none"> dny sousedství prevenční akce v obci osvěta bezpečná hřiště, prostor pro volnočasové aktivity
	ZDRAVÍ vyrůstat v celkové tělesné a duševní pohodě	<ul style="list-style-type: none"> pediatri, pediatrička sestra pečovatelská služba raná péče škola, školní programy podpory zdraví NZDM, terénní pracovník kontaktní centrum, terénní program pro uživatele návykových látek dětský psychiatr, psycholog školní psycholog dětský terapeut OSPOD 	<ul style="list-style-type: none"> SAS raná péče kontaktní centrum, terénní program pro uživatele návykových látek domácí sestra psychiatri, psycholog pro dospělé respitní služba rodinná terapie OSPOD 	<ul style="list-style-type: none"> nemocnice – dětské oddělení pohotovost specialisté – např. dětská chirurgie, ORL, apod. poradna pro závislosti (AT poradna) ozdravná léčebna 	<ul style="list-style-type: none"> prevenční akce na podporu zdraví osvěta dotace obce/kraje na akce na podporu zdraví (vitaminy, ovoce) nebo zlepšování životního prostředí podpora sportu (zázemi)
	UČENÍ SE rozvít svůj potenciál, mít radost z poznávání a učení	<ul style="list-style-type: none"> škola sociální pedagog, školský sociální pracovník výchovný poradce pracovník primární prevence NZDM, terénní pracovník volnočasové aktivity pedagogicko-psychologická poradna (PPP) SVP lékař podpora školní přípravy (doučování) asistent pedagoga OSPOD 	<ul style="list-style-type: none"> PPP, SVP SAS rodinné centrum (výchova, učení) sociální pedagog, školský sociální pracovník školní psycholog výchovný poradce etoped, psycholog OSPOD 	<ul style="list-style-type: none"> SPP dům dětí a mládeže (DDM) škola (přesah do komunity) SVP 	<ul style="list-style-type: none"> zázemi pro vzdělávání (knihovny, prostory pro kroužky, poznávací stezky) ocenění vzdělávání (učitelé, žáci, vědci) kulturní akce zahraniční spolupráce dotace obce na pomůcky, dojíždění (do školy)
	CHOVÁNÍ znát hranice, dostat povzbuzení, učit se respektu k sobě i ostatním	<ul style="list-style-type: none"> peer program škola (práce s konkrétním dítětem) asistent pedagoga odborná poradenská pomoc (psycholog, etoped, psychiatr) resocializační program SVP pobytová služba (krátkodobá) probační a mediační služba (PMS) OSPOD 	<ul style="list-style-type: none"> škola (poradenství, spolupráce s rodiči) SAS NZDM - rodičovské skupiny SVP (poradenské/ambulantní služby) asistované kontakty a předávání OSPOD 	<ul style="list-style-type: none"> škola (klíma, práce s kolektivy, apod.) volnočasové aktivity zaměřené na posilování zdravých vztahů (skaut, Sokol, sport) církev PMS, resocializační program krizový pobyt 	<ul style="list-style-type: none"> sousedské a komunitní akce BESIP
	MATERIÁLNÍ ZAJIŠTĚNÍ mít zajištěny základní potřeby, nemít hlad, mít dobré zázemí	<ul style="list-style-type: none"> rodinné centrum krizové centrum materiální a potravinová pomoc dům na půl cesty ZDVOP pobytová služba OSPOD 	<ul style="list-style-type: none"> občanská poradna dluhová poradna sociální pracovník obce SAS sociální rehabilitace materiální a potravinová pomoc právní pomoc azylové bydlení sociální bydlení nadace a nadační fondy OSPOD 	<ul style="list-style-type: none"> úřad práce bytová koncepce města komunitní akce zázemi pro setkávání 	<ul style="list-style-type: none"> program obědy do škol pracovní příležitosti obce

Analýza reálné sítě služeb a návrh její optimální podoby v ORP Benešov

Tabulka č. 1

		ÚROVNĚ PODPORY			
		aktéři přímé podpory dítěte	aktéři přímé podpory rodiny	aktéři širší podpory	podpora v rámci komunity
POTŘEBY DÍTĚTE	VZTAHY žít v bezpečném vztahu k sobě, k rodině a komunitě, být přijímán	<ul style="list-style-type: none"> psycholog psychoterapeut psychiatri NZDM školní psycholog, preventista učitel, výchovný poradce OSPOD krizová pomoc 	<ul style="list-style-type: none"> rodinná psychologická poradna mediace OSPOD, případové konference občanská poradna služba sanace rodiny 	<ul style="list-style-type: none"> volnočasové aktivity (sport, skaut, umělecké kroužky) intervenční centrum poradna pro oběti trestných činů 	<ul style="list-style-type: none"> mateřská centra komunitní akce, spolková činnost prostory pro setkávání a společné aktivity (komunitní centrum)
	BEZPEČÍ žít v bezpečí a stabilitě	<ul style="list-style-type: none"> NZDM, kontaktní centrum, terénní programy škola, peer program Policie ČR, městská policie, asistent prevence kriminality 	<ul style="list-style-type: none"> terénní pracovník CAS intervenční centrum asistované styky, předávání svěpomocné skupiny 	<ul style="list-style-type: none"> Policie ČR, městská policie sociální pracovník obce starosta, samospráva soud kriz. linky, chat 	<ul style="list-style-type: none"> preventivní akce (kriminalita, protidrogová prevence) bezpečná hřiště, prostor pro volný čas
	ZDRAVÍ vyrůstat v celkové tělesné a duševní pohodě	<ul style="list-style-type: none"> pediatr, lékař raná péče dětský psychiatri, psycholog, terapeut 	<ul style="list-style-type: none"> pediatr, lékař raná péče kontaktní centrum 	<ul style="list-style-type: none"> nemocnice – dětské oddělení pohotovost specialisté poradna pro závislosti, AT poradna 	<ul style="list-style-type: none"> preventivní akce na podporu zdraví a zdravého životního stylu osvěta podpora sportu
	UČENÍ SE rozvíjet svůj potenciál, mít radost z poznávání a učení	<ul style="list-style-type: none"> škola, pracovníci ve školství pedagogicko-psychologická poradna doučování NZDM 	<ul style="list-style-type: none"> školní poradce pedagogicko-psychologická poradna terénní sociální pracovník (sanace rodiny) 	<ul style="list-style-type: none"> dům dětí a mládeže aktivita školy s přesahem do komunity středisko výchovné péče 	<ul style="list-style-type: none"> knihovny kulturní akce ocenění učitelů zahraniční spolupráce dotace-pomůcky, jízdné
	CHOVÁNÍ znát hranice, dostat povzbuzení, učit se respektu k sobě i ostatním	<ul style="list-style-type: none"> OSPOD pedagog asistent pedagoga probační a mediační služba SVP 	<ul style="list-style-type: none"> psychologické poradenství nízkoprahové zařízení pro děti a mládež ambulance střediska výchovné péče 	<ul style="list-style-type: none"> škola (klíma, práce s kolektivy) volnočasové aktivity zaměřené na posilování vztahů církev 	<ul style="list-style-type: none"> sousedské a komunitní akce BESIP
	MATERIÁLNÍ ZAJIŠTĚNÍ mít zajištěny základní potřeby, nemít hlad, mít dobré zázemí	<ul style="list-style-type: none"> dům na půl cesty kontaktní centrum OSPOD 	<ul style="list-style-type: none"> občanská poradna, dluhová a právní pomoc církev (materiální a potr. pomoc) bydlení sociální, azylový dům 	<ul style="list-style-type: none"> úřad práce nadace, nadační fondy bytová koncepce města 	<ul style="list-style-type: none"> sbírka obědy do škol pracovní příležitosti obce

Komentář k tabulce sítě služeb a naplňování potřeb dětí (a jejich rodin) v ORP Benešov a návrh k optimalizaci sítě

V ORP Benešov je pokrytí jednotlivých oblastí potřeb dětí a jejich rodin více či méně zajištěno. Pokud životní situace dítěte vyžaduje přímou podporu jeho samotného nebo jeho rodiny, je kam se obrátit. Vzhledem k poměrně dobrému zasíťování v oblasti je patrné, že tématu ochrany ohroženého dítěte a jeho rodiny je v ORP věnován zájem.

VZTAHY – žít v bezpečném vztahu k sobě, k rodině a komunitě, být přijímán

Pracovníci oddělení sociálně-právní ochrany dětí (OSPOD) v Benešově dlouhodobě spolupracují s Rodinnou psychologickou poradnou Vltavia s.r.o., která poskytuje kromě odborného sociálního poradenství i široké spektrum služeb (klinická psychologie, terapie, provázení rodin v náhradní rodinné péči). Poradna zajišťuje na základě oprávnění vykonávat SPOD asistované styky dětí s rodiči.

V Benešově působí klinický psycholog, který se především zaměřuje na práci s dospělými. Pokud má v péči dítě, pak staršího školního věku. V ORP jsou nabízeny i placené služby, ty jsou však většinou pro ohrožené rodiny z finančních důvodů nedostupné (psychoterapie dospělých, mediace, poradenství pro děti a mládež s psychotherapeutickými prvky, herní terapie, arteterapie).

Důležitým aktérem v síti je dětský psychiatr. V ORP Benešov je k dispozici jen jeden, ordinuje v benešovské nemocnici. Pro OSPOD je klíčový v tom, že diagnostikuje poruchy chování, ADHD, poruchy emocí, které často řeší kurátoři pro děti a mládež. V současné době zaznamenávají pracovnice OSPOD nárůst poruch psychiatrického charakteru u dětí – ADHD, sebepoškozování, poruchy příjmu potravy. Posílení pedopsychiatrické péče bohužel zatím není možné. Obecně je v ČR problém s délkou objednacích dob a kapacitou dětských psychiatrů.

Přímo pro děti a dospívající funguje v Benešově Nízkoprahové zařízení pro děti a mládež MeziČas (Magdaléna, o.p.s.). NZDM nabízí dětem a mládeži ve věku od 9 do 26 let poradenství, pomoc při řešení krizových situací, doprovod do různých institucí, doučování, výchovně – vzdělávací aktivity, přednášky na aktuální témata, volnočasové aktivity. V poslední době poskytuje i odborné poradenství rodinám, které na službu odkazují pracovníci OSPOD. Takovou spolupráci s rodinami vnímají ostatní aktéři sítě pozitivně a smysluplně, zejména kurátorky pro děti a mládež a pracovníci pedagogicko-psychologické poradny. Z mapování potřeb NZDM Mezičas však vyplývá, že ani oni nejsou schopni uspokojit poptávku v rámci psychosociálního poradenství a vzhledem k charakteru jejich služby je odborné poradenství spíše nadstavbou a snahou pružně reagovat na poptávku po službě, která na území není dostatečná.

Občané využívají služby (např. dluhové poradenství, mediace) občanských poraden v Benešově (Cesta integrace, o.p.s., Diakonie ČCE středisko Střední Čechy).

Na tři desítky školských zařízení v ORP zaměstnává kromě učitelů také jejich asistenty, výchovné poradce, metodiky prevence a speciální pedagogy. Na některých školách, a to i v menších obcích (např. ZŠ Neveklov), působí školní psychologové.

K posilování vztahů v rámci rodiny přispívají mateřská centra (např. Hvězdička v Benešově, Kulíšek v Bystřici, Motýlek v Týnci nad Sázavou). Komunita využívá k setkávání různé prostory (např. pronájem od obce). Polyfunkční **komunitní centrum**, které by zastřešovalo služby pro rodiny s dětmi, v Benešově chybí.

Nedostatečný je pro občany ORP Benešov přístup ke **krizové pomoci**. Tento druh služby zde není vůbec registrován. Rodiny z Benešova dojíždějí do Říčan, do nově otevřené pobočky Terapeutického centra Modré dveře, z. ú., které nabízí lidem v tíživé životní situaci odbornou krizovou pomoc (bezplatně a anonymně), psychoterapii (individuální, párovou, rodinnou a skupinovou) i sociální aktivizaci (ambulantní i terénní forma), tj. práci s vlastním sebevědomím a sebeúctou, aktivity zaměřené na snižování sociální izolace.⁵

Vzhledem k narůstajícímu počtu rodin, které z různých důvodů obtížně zvládají péči o své děti, OSPOD v minulosti (od 1. 1. 2016) vyčlenil sociálního pracovníka na intenzivní terénní práci s ohroženými rodinami (1,0 úvazku). Jeho pozice se časem přesunula na jiné oddělení a přímá práce s rodinami ve formě sanace rodiny od roku 2018 na OSPOD nepokračuje, i přes to, že intenzivní práce s konkrétními rodinami měla svůj význam a z jednání s OSPOD

⁵ Katalog poskytovatelů sociálních a návazných služeb okresu Benešov 2018

vyplývá, že by bylo dobré v tomto typu terénní sociální práce pokračovat. **Sanaci rodiny** zajišťují běžně organizace v rámci sociálně aktivizačních služeb pro rodiny s dětmi (SAS).

Jako příklad dobré praxe můžeme uvést využívání případových konferencí OSPOD, které facilitují pracovníce OSVZ.

Prostor pro rozvoj sítě:

Vzhledem ke zjištěným potřebám aktérů sítě, je v první řadě bílým místem chybějící občanská poradna na okresní úrovni. Je třeba zavést podpůrnou službu typu: **Centrum psychologicko-sociálního poradenství**. OSPOD reflektuje potřebu návazné péče u svých klientů, neboť přibývá případů syndromu zavrženého rodiče, závislých matek, vztahových problémů v rodinách, problematických styků rodiče s dítětem. Potřeba uspokojení poptávky po psychosociálním poradenství se line mezi všemi aktéry. Území Středočeského kraje má vlastní síť poboček center psychologicko – sociálního poradenství, které jsou zřizovány Krajským úřadem Středočeského kraje. V celém Středočeském kraji chybí toto pracoviště pouze na území bývalého okresu Benešov.

Za druhé chybí subjekt, který by na území obce s rozšířenou působností Benešov poskytoval **sociálně-aktivizační službu pro rodiny s dětmi** dle § 65 Zákona č. 108/2006 Sb., o sociálních službách.

BEZPEČÍ – žít v bezpečí a stabilitě

Z pohledu širší podpory zajišťují bezpečí a stabilitu v lokalitě samozřejmě složky bezpečnosti a justice. Policie České republiky, strážníci městských policí včetně asistentů prevence kriminality, kteří kupříkladu drží hlídky na přechodech u škol nebo se zapojují do společných preventivních akcí pro školy i veřejnost. Ke zlepšení veřejného bezpečí přispívají platformy jako Bezpečné město nebo různé preventivní programy, BESIP, bezpečná hřiště a další prostory, kde se setkávají rodiny s dětmi.

Přímou podporu dětem a rodinám poskytují sociální pracovníci obce i neziskových organizací v terénní i ambulantní formě. V posledních letech se rozvíjí pomoc a podpora matkám a dětem ohroženým domácím násilím. Stávající služby benešovské pobočky intervenčního centra (proFem – centrum pro oběti domácího a sexuálního násilí, o.p.s.) mají podporu místních obcí a jsou zahrnuty do komunitního plánování. Zároveň je v komunitního plánu ukotveno rozšiřování okolní sítě návazných služeb (sanace rodiny, poradenství, terénní služby pro oběti, terapeutické služby). Pro oběti násilí nabízí proFem chatové poradenství. Jedná se o nízkoprahovou službu, jejíž velkou výhodou je, že se dá využít odkudkoliv, kde je připojení k internetu. Služba je bezplatná a anonymní.

Obětem trestných činů nabízí služby poradna pro oběti Lokalita (Probační a mediační služba ČR).

Asistované styky s rodičem zajišťuje Rodinná psychologická poradna Vltawia s.r.o., částečně funguje předávání dítěte za asistence OSPOD, nicméně je žádoucí, aby byla služba asistovaného kontaktu dále rozšířena.

K dispozici by mohl být větší výběr **svěpomocných skupin**, v kterých by rodiče sdíleli své náročné životní situace. Skupina anonymních alkoholiků se schází v Bukovanech, podobná motivační skupina probíhá také v AT ambulanci a v nízkoprahovém denním centru v Benešově. Ta je však spíše pro osoby bez domova, sociálně vyloučené nebo ohrožené sociálním vyloučením, s kterými pracují terénní sociální pracovníci. Anonymní skupiny v menší obci, ale i v Benešově mají velkou pravděpodobnost, že se v nich sejdou známí lidé, proto jsou spíše doménou větších měst. Stabilitu a bezpečí rodiče s podobnými problémy nalézají při neformálním sdružování ve spolcích či na komunitních akcích.

Prostor pro rozvoj sítě:

Zásadní „bílá místa“ z komunikace s aktéry ohledně jejich potřeb nevyplývala.

ZDRAVÍ – vyrůstat v celkové tělesné a duševní pohodě

V pravidelném kontaktu je dítě s příslušným pediatrem, v případě potřeby i s dalšími lékaři a specializovanými odborníky ve zdravotnictví. V Benešově je poliklinika i krajská nemocnice. V péči o duševní zdraví své a svých dětí využívají rodiče služby psychologů, psychiatrů. Pro dospělé je k dispozici psychiatrická a adiktoložka, která provozuje AT (alkoholicko-toxikologickou) ambulanci.

Důležitým aktérem je, již výše zmíněná Rodinná psychologická poradna VLTAWIA s.r.o., která kromě poradenské a terapeutické péče dětem i dospělým, zprostředkovává rodičům i jiným osobám zodpovědným za výchovu dětí rady ve věcech výchovy i výživy dětí a spolupráci s návaznými institucemi. Další možnosti **terapií** v ORP jsou zpoplatněné, tím pádem nejsou dostupné pro každého. Rodiny jsou odkazovány i mimo ORP, např. do Říčanského

centra spadajícího pod Terapeutické centrum Modré dveře z.ú. Pro řadu rodin je však problematická i dojezdová vzdálenost, některé dojíždí až do Prahy.

Rodičům, kteří pečují o děti se speciálními potřebami (od narození do 7 let) nabízí pomoc a podporu Centrum sociálních služeb Tloskov, které v Benešově otevřelo pobočku rané péče. V ostatních případech aktéři za svými klienty dojíždějí (Centrum pro dětský sluch Tamtam, o. p. s. – Raná péče Čechy, Eda cz, z. ú., Oblastní charita Kutná Hora – Raná péče Na Sioně). V oblasti rané péče je dobře rozvinuta spolupráce. Aktéři o sobě vzájemně vědí, pořádají společná setkání i konference, klienty na sebe odkazují, každý se zaměřuje na svou specializaci.

Některé obce v ORP patří do sítě Zdravých měst a organizují preventivní a informační akce (dny zdraví). O ochranu veřejného zdraví pečuje Centrum adiktologických služeb Benešov (terénní program i kontaktní centrum). Poskytuje zdravotní, výměnný servis a poradenství svým klientům i jejich rodinám a zajišťuje také testování na virová onemocnění (HIV).

Prostor pro rozvoj sítě:

V síti je „bílé místo“ v dostupnosti **rodinné terapie**. Chybí subjekt, který by pracoval s rodinou jako celkem. Další „bílé místo“ je v dostupnosti **respirační péče** (pro rodiče dětí s postižením).

UČENÍ SE – rozvíjet svůj potenciál, mít radost z poznávání a učení

Významnými aktéry jsou školy a školská zařízení. V ORP jsou **mateřské, základní** (včetně základní a praktické školy, ale i umělecké) i **střední školy a odborná učiliště**, na kterých působí kromě učitelů školní **psychologové, výchovní poradci, asistenti pedagoga a školní metodici prevence**. Ti jsou navázáni na **Pedagogicko-psychologickou poradnu Středočeského kraje** (odlučené pracoviště Benešov), která je v kontaktu jak se školami, tak i s metodikou prevence a sociálními pracovníky – kupříkladu z nízkoprahového zařízení pro děti a mládež. NZDM pomáhá dětem zvládat nároky školní docházky i školního prostředí, nabízí i možnost doučování. S učením pomáhají i další aktéři tzv. širší podpory – dům dětí a mládeže a **středisko výchovné péče**. Důležitými místy v komunitě jsou veřejné knihovny, studovny a další místa k učení a vzdělávání, včetně pořádání osvětových akcí. Přesah do komunity mívá i škola včetně zahraniční spolupráce.

Rodinám pomáhá terénní sociální práce. Běžný sociální pracovník obce nemá dostatečnou kapacitu na aktivity jako je pravidelné doučování a pomoc dětem se zvládnutím učiva. Pomoc s nastavením vhodného prostředí k učení přímo v rodinách může zajistit pracovník tolik probírané a doporučované **sanace rodiny**.

V ORP jsou dva **dětské domovy** (Dětský domov a Školní jídelna Racek a Sázava). Dětský domov se školou je v obci Sedlec-Prčice. Není zde výchovný ústav, nejbližší je Výchovný ústav, střední škola a školní jídelna, Obořiště (dále Dobřichovice a Řevnice), ani zařízení pro děti vyžadující okamžitou pomoc (nejbližší v Praze, Hostivících, Kladně, Kolíně).

Prostor pro rozvoj sítě:

Aktuálně na území ORP Benešov není služba (např. **sociálně aktivizační služba pro rodiny s dětmi**), která by sanaci rodiny včetně intenzivní pomoci v oblasti učení a doučování zajišťovala. Pomoc s doučováním mohou také **dobrovolníci**.

CHOVÁNÍ – znát hranice, dostat povzbuzení, učit se respektu k sobě i ostatním

Děti s potřebami v oblasti chování se zabývají nejen kurátorky pro děti a mládež, ale obecně celé oddělení sociálně-právní ochrany dětí. Pracovnice s dětmi i rodiči pracují dle nejlepšího zájmu dítěte i dle příslušných standardů. V případě potřeby, odkazují na návazné služby. Spolupracují s psychology, psychiatry, pedagogicko-psychologickou poradnou, probačními a mediačními pracovníky a nově i ambulancí **střediska výchovné péče**.

Počátkem letošního roku Město Benešov zajistilo prostory pro ambulantní služby SVP Dobřichovice. Psycholog a speciální pedagožka jsou klientům k dispozici jednou za 14 dní. Služba se setkává s velkým úspěchem a je plně využívána. Nabízí pedagogům metodické konzultace v oblasti poruch chování dětí, žáků a studentů.

Školy jsou významnými nositeli hodnot a vzorem k řádnému chování žáků a studentů. Kromě běžné práce pedagogů je v některých kolektivech potřeba využít intenzivnější metody; skupina a její dynamika, **školní klima** včetně jeho diagnostiky. Je nezbytná práce školního metodika prevence a dobře nastavená primární prevence na školách. Instituce nemají dostatečné finanční prostředky k objednání speciálních služeb (preventivní bloky pro děti, kurzy pro pedagogy) nebo zajištění **volnočasových aktivit zaměřených na posilování vztahů**.

Svou roli hrají i církve a jejich sdružení, které bývají širší podporou některých rodin. I v menších obcích fungují různé skupiny, kroužky, kluby (Salesiánské hnutí mládeže, YMCA), které jsou nedílnou součástí služeb pro rodiny s dětmi a mají velký potenciál k dalšímu rozvoji.

Prostor pro rozvoj sítě:

Ve školách není běžné působení **sociálního pedagoga/školního sociálního pracovníka**. Dosud nevelký zájem škol spíše vychází z nedostatečné znalosti vedení škol a zřizovatelů a z jejich pochybností, v čem může být sociální pedagog, školní sociální pracovník nebo jiný pracovník propojující školu a rodinu pro školu přínosem.

Pro ORP Benešov se také uvažovalo o zavedení **mobilního týmu**, který by za účasti etopeda pracoval s rodinou jednou v jejím prostředí, pak zase v ambulanci. Jednání zatím nebyla ukončena a služba zde prozatím nebyla spuštěna.

MATERIÁLNÍ ZAJIŠTĚNÍ – mít zajištěny základní potřeby, nemít hlad, mít dobré zázemí

Pomoc ve formě tzv. balíčků (potravin, základní potřeby) se dostává k rodinám i jednotlivcům prostřednictvím spolupráce Farní charity Benešov s odborem sociálních věcí a zdravotnictví a OSPOD⁶. Podporu starším 15 let poskytuje Centrum adiktologických služeb Benešov a Nízkoprahové denní centrum v Benešově. NDC je umístěno v novém Domě služeb sociální prevence v Benešově. Svě zázemí zde má i terénní program, noclehárna a azylový dům pro jednotlivce. **Azylový dům** pro matky, otce a rodiny s dětmi je ve Vlašimi (Diakonie ČCE Středisko střední Čechy – Diakonie Střed). Služba zajišťuje pomoc v nepříznivé životní situaci, která je spojena se ztrátou bydlení i občanům ORP Benešov. Mladým lidem opouštějícím ústavní zařízení (dětský domov) nabízí pomoc a přechodné zázemí služba Domu na půl cesty, kterou v Benešově provozuje zapsaný spolek CERPOS. Bytová nouze ohrožuje mnoho rodin s dětmi. Některé obce již teď pracují na zajištění dostupného (sociálního) bydlení, spolupracují s odbornými platformami, zpracovávají koncepce **sociálního bydlení**.

Rodinám ohroženým chudobou a dluhy jsou podporou občanské poradny. Nabízejí svým klientům bezplatné právní poradenství i oddlužení (provázení průběhem insolvence). Dluhová problematika narůstá a pracovníci občanských poraden se snaží reagovat na poptávku dalším vzděláváním v této oblasti. Poskytují také základní finanční poradenství (finanční gramotnost), sestavují s klienty rodinné rozpočty. Mohou odkázat rodiny na možnosti státní sociální podpory. S rodinami pracují i na oddělení hmotné nouze Úřadu práce ČR (pobočka v Benešově).

Pomoc se zajištěním základních potřeb zajišťuje program Obědy do škol, který je na místních školách ve spolupráci s OSPOD využíván. Dalším zdrojem jsou sbírky. První sbírka v režii sociálních pracovníků se soustředila na výběr potřebných věcí (oblečení), které OSVZ využije na pětidenním Letním zážitkovém pobytu pro děti. Druhou akcí, která se realizovala na přelomu července/srpna 2018, byla sbírka školních potřeb pro prvňáčky. Ta se povedla ve spolupráci lokální síťáčky, OSVZ a Fondem dalšího vzdělávání (v rámci projektu Dobrovolnictví ve státní správě). Celkem bylo poděleno a obdarováno 14 dětí, kterým sbírka usnadní start v novém školním roce.

Prostor pro rozvoj sítě:

Zásadní „**bílá místa**“ z komunikace s aktéry ohledně jejich potřeb nevyplývala.

⁶ „Potravinová a materiální pomoc nejchudším osobám“ je operační program Ministerstva práce a sociálních věcí financovaný z Fondu evropské pomoci nejchudším osobám.

Modely spolupráce aktérů sítě

Spolupráce aktérů sítě služeb pro děti a **rodiny je stejně významným předpokladem stability a pevnosti sítě, jako přítomnost aktérů samotných.** Spolupráce a vzájemné vztahy aktérů tvoří pomyslné spojky mezi jednotlivými články sítě. Aktivita aktérů na sebe navazují, a tím jsou efektivnější a cílenější.

Předpokladem funkční spolupráce aktérů v rámci sítě je **dobrá znalost rolí – nejen ostatních aktérů, ale také svých vlastních.** Většině aktérů je připsána základní role (např. role učitele ve vzdělávání dětí), ale je důležité, aby si byli vědomi také svého významu pro naplňování dalších potřeb dětí (např. učitel jako důležitý aktér v oblasti zdraví dětí, bezpečí, chování, vztahů apod.). **Dobře nastavená spolupráce umožní reagovat bezprostředně na měnící se potřeby dítěte a rodiny.**

Spolupráce aktérů v lokalitě může mít mnoho podob, více či méně formálně ukotvených (viz obrázek č. 3: Modely spolupráce aktérů v lokalitě). Žádoucí jsou přitom zejména formy zahrnující větší počet aktérů a fungující na bázi dobrovolné dohody o spolupráci, tedy sledující společný cíl. Ve prospěch dětí ale působí v podstatě jakákoliv forma spolupráce, například i konzultace konkrétního případu.

Modelové schéma spolupráce aktérů jako inspirace a k čemu má sloužit

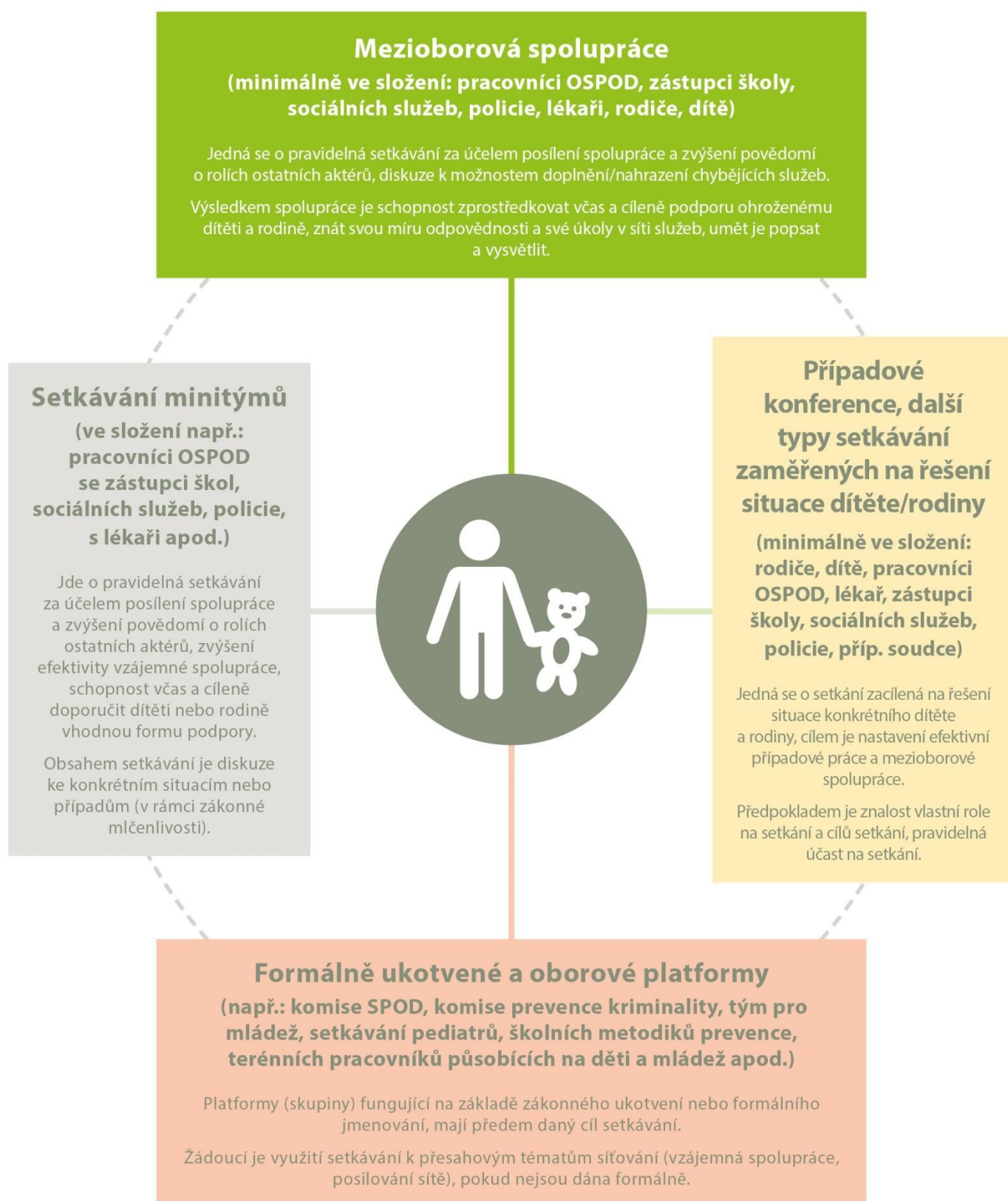
Modelové schéma spolupráce není vyčerpávajícím výčtem všech možných forem spolupráce aktérů, jde o inspirativní schéma, které lze podle potřeby dále doplnit. Tento model má mít jednak význam osvětový v tom smyslu, do jakých forem spolupráce se mohou aktéři zapojovat, jednak poukazuje na další možné, doposud nevyužívané formy, a může tak být podkladem pro další rozvoj spolupráce v lokalitě.

Lokální síťáři na základě provedeného mapování následně zpracovali **model spolupráce aktérů sítě služeb pro děti a rodiny na území konkrétního ORP,** kde do tabulky zachytili výčet existujících místních forem spolupráce (podrobně viz tabulka č. 2).

Popis jednotlivých kategorií schématu „Modely spolupráce aktérů v lokalitě“ (obrázek č. 3)


V obrázku č. 3 najdete vymezení příkladů různých modelů spolupráce aktérů sítě služeb. Mezioborová spolupráce je pro oblast podpory dětí a jejich rodin vnímána jako klíčová platforma (tedy platforma zahrnující co nejširší spektrum aktérů sítě služeb pro děti a jejich rodiny). Nicméně nezastupitelnou úlohu mají jakékoliv jiné, funkční formy setkávání a spolupráce, které se zabývají potřebami dětí a jejich rodin.

MODELY SPOLUPRÁCE AKTÉRŮ NA ÚROVNI OBCÍ S ROZŠÍŘENOU PŮSOBNOSTÍ



Spolupráce aktérů sítě v ORP Benešov

Tabulka č. 2

	<p>Mezioborová spolupráce</p> <p>Setkávání v rámci procesu komunitního plánování sociálních a návazných služeb</p> <p>Činnost pracovních skupin prevence (protidrogová, kriminality)</p>	
<p>Setkávání minitýmů</p>		<p>Případové konference, další typy setkávání zaměřených na řešení situace dítěte/rodiny</p>
<p>Setkávání:</p> <ul style="list-style-type: none"> - neziskových organizací a poskytovatelů sociálních služeb - intervenčního centra - rané péče - služeb prevence 		<p>Případové konference svolávané oddělením sociálně-právní ochrany dětí</p>
	<p>Formálně ukotvené a oborové platformy</p> <p>Komise SPOD Komise sociální a zdravotní</p> <p>Setkávání školních metodiků prevence</p> <p>(Pedagogicko-psychologická poradna Středočeského kraje)</p> <p>Pracovní skupina prevence kriminality a protidrogové prevence</p>	

Komentář ke spolupráci aktérů sítě v ORP Benešov

Mezioborová spolupráce

- Pracovníci napříč profesemi se dle potřeby setkávají v rámci **komunitního plánování sociálních služeb a prevence**. Během trvání tohoto projektu proběhlo například pracovní setkání k opatření Zvýšení počtu sociálních bytů. Setkání se zúčastnila řada poskytovatelů sociálních služeb: dům na půl cesty, nízkoprahové denní centrum, centrum adiktologických služeb, občanská poradna, terénní programy, lokální síť, kurátor pro dospělé, OSVZ MěÚ Benešov a další zástupci města – radní, bytová komise, místostarostka a úřadu práce. Podobná mezioborová setkání nejsou na Benešovsku výjimkou. Aktéři sítě služeb pro ohrožené děti a jejich rodiny se snaží vzájemně komunikovat a scházejí se k diskusi nad jednotlivými tématy. Také síťari pořádali několik setkání pracovníků OSPOD a škol s poskytovateli sociálních služeb. Posledním multidisciplinárním setkáním bylo „Dítě v soudním řízení“ – setkání soudců, pracovníků Probační a mediační služby ČR a sociálních pracovníků. Vždy je vhodné zvát zástupce různých oblastí k zajištění dostatečných, objektivních informací a získání mezioborového náhledu na případ.
- Do oblasti mezioborové spolupráce spadá i činnost **pracovních skupin prevence** (protidrogové, kriminality). Ty se scházejí dle stanoveného harmonogramu několikrát do roka. Většinou se jedná o členy skupiny, kteří jsou uvedeni v Programu protidrogové prevence města Benešov (či kriminality) na příslušný rok. Na setkání skupiny přicházejí na pozvání koordinátora i další externisté. Plánování služeb prevence i intervence v oblasti závislostí by mělo být na potřebné úrovni, místní protidrogový koordinátor komunikuje s Krajským úřadem Středočeského kraje. Při plnění jednotlivých opatření spolupracují odborníci ze sociální oblasti, školství, justice i policie.
- Máme řadu dobře fungujících služeb či samospráv, ale nejsou synergicky využívány. Provázanost služeb, vzájemné setkávání a společná práce, mohou přispět ke zlepšení podmínek v celé společnosti. Je žádoucí, aby ve prospěch ohrožených dětí a rodin byla realizována práce v multidisciplinárních týmech jako běžná praxe.

Setkávání minitýmů

- Město Benešov od července 2018 realizuje ve spolupráci s Centrem pro komunitní práci střední Čechy projekt zaměřený na **komunitní plánování**. Základem podpory procesu komunitního plánování sociálních a návazných služeb na území ORP Benešov je spolupráce všech cílových skupin projektu, tj. uživatelů, zadavatelů, dotčených občanů, poskytovatelů sociálních služeb a veřejné správy.⁷ Součástí komunitního plánování je pracovní skupina pro oblast Rodiny.
- Setkávání neziskových organizací a sociálních služeb uskutečňuje nepravidelně i skupina osob ze služeb **rané péče**. Naposledy dne 16. listopadu 2017 uspořádalo Centrum sociálních služeb Tlaskov konferenci rané péče s podtitulem multidisciplinární přístup a podpora dětí v raném věku. O problematice sociálně-právní ochrany dětí a využívání rané péče promluvily pracovnice OSPOD MěÚ Benešov.
- Propojování služeb mají ve své činnosti např. zřizovatelé intervenčních center. Benešovská pobočka **intervenčního centra** (proFem – centrum pro oběti domácího a sexuálního násilí, o.p.s.) pořádá pololetně setkání k tématům domácího násilí. Setkání se účastní pracovnice OSPOD, včetně lokálního síťare.

⁷ Článek http://www.benesov-city.cz/vismo/dokumenty2.asp?id_org=219&id=67245&p1=39462
Podpora procesu Komunitního plánování sociálních a návazných služeb na území ORP Benešov
Ing. Mgr. Iveta Turková, 2018

- **Služby prevence** se setkávají již zhruba šest let pod vedením externího facilitátora. Jde o metodické setkání pracovníků benešovských nízkoprahových zařízení spolu s OSPOD MěÚ Benešov. Pracovních schůzek se zúčastňují zástupci Centra adiktologických služeb Benešov, Nízkoprahového denního centra, Centra primární prevence MeziČas Benešov a vedoucí Odboru sociálních věcí a zdravotnictví města Benešov spolu se sociální kurátorkou. Iniciátorem setkávání je obecně prospěšná společnost Magdaléna.

Případové konference, další typy setkávání zaměřených na řešení situace dítěte/rodiny

- **Případové konference** svolávané OSPOD mají v práci sociálních pracovníků své pevné místo. Jedná se o setkání zaměřené na řešení situace dítěte a jeho rodiny, kterého se, kromě OSPOD účastní i zástupci dalších oborů (školy, sociálních služeb, policie, lékař). Využívání této metody vede k navázání užší spolupráce mezi zainteresovanými subjekty a ukazuje se jako efektivní nástroj sociální práce. Současně přináší dobré výsledky v motivaci klienta a jeho rodiny. OSPOD MěÚ Benešov má pro využití tohoto nástroje zpracovanou Metodiku případových konferencí. Pracovnice OSVZ průběžně prohlubují své kompetence ve využívání případových konferencí, včetně jejich facilitace.

Formálně ukotvené a oborové platformy

- **Komise SPOD** – zvláštní orgán obce působící v našem ORP ve složení vedoucí SPOD, psychologů, sociálních pracovníků a dalších aktérů.
- **Komise sociální a zdravotní** – komise rady města Benešov.
- **Setkávání školních metodiků prevence** – pořádá dvakrát do roka (jaro/podzim) Pedagogicko-psychologická poradna Středočeského kraje. Školní metodici prevence se scházejí na pozvání koordinátorky prevence v různých zařízeních (střídají pro své schůzky školy), někdy jsou pozváni i externí hosté (místní protidrogový koordinátor, kurátoři pro děti a mládež, lokální síť a dále dle zájmu).
- **Pracovní skupina prevence kriminality a protidrogové prevence** – tyto dvě platformy byly již popsány výše. Obě jsou podřízeny Bezpečnostní komisi (Rada města Benešov), které předkládají Programy a Plány na další období.

Doporučení pro rozvoj sítě v ORP Benešov

Doporučení vycházejí ze zjištěného aktuálního stavu sítě (k datu vzniku dokumentu).

- **Síťování odborných poradenských služeb pro rodiny s dětmi**

Z rozhovorů s aktéry sítě vyplynulo, že síť odborníků nepůsobí sjednoceně a komplexně. Pro efektivní využití místních zdrojů je důležité uvědomění si rolí a kompetencí jednotlivých aktérů a možných návazností služeb. Aktéři by se měly více setkávat a spolupracovat na předávání širších informací – přehled poradenství, na co se kdo zaměřuje, jaké existují následné služby (nastavení komunikace prostřednictvím mediátora).

- **Zřízení pobočky Centra sociálně-psychologického poradenství v Benešově**

Z mapování potřeb aktérů vyplývá potřeba rozšířit oblast poradenství o pobočku centra sociálně-psychologického poradenství. Vlastní síť těchto poboček zřizuje na území Středočeského kraje Krajský úřad Středočeského kraje. V celém Středočeském kraji toto pracoviště, které by doplnilo spektrum služeb potřebné pro ohrožené rodiny, chybí pouze na území bývalého okresu Benešov.

- **Zpřístupnění služby sanace rodiny v okrese Benešov**

Sanace rodiny je terénní sociální služba poskytovaná rodinám v nepříznivé sociální situaci, která probíhá přímo v domácnostech klientů. V současné době je služba poskytována jen v Benešově, pokrytí celého území je velmi problematické. Nedostatečnost služby je v ORP řešena od roku 2015. S aktéry mimo ORP se nepodařilo nastavit efektivní spolupráci. Podle vyjádření vedoucí OSPOD je nyní v ORP pět až deset potřebných rodin. Na toto téma je myšleno v komunitním Akčním plánu sociálních služeb (2017-2019). Kromě navýšení počtu sociálních pracovníků vyžaduje i rozšíření územního působení služby na celou ORP. Se službou se počítá i v souvislosti se sociálním bydlením. KPSS řeší dle aktuálního plánu potřebnost sanace rodiny v rámci 1.5 Opatření BN – Podpora sociálně aktivizačních služeb pro rodiny s dětmi a sanace rodiny a Opatření 2.4 BN – Podpora a rozvoj terénní sociální práce. Následujícími kroky v plánování služby sanace rodiny bude mapování služeb § 65 – Sociálně aktivizační služby pro rodiny s dětmi (Z. 108/2006 Sb., o soc. službách), popřípadě mapování možných finančních zdrojů (GF, MAS).

- **Udržení ambulance střediska výchovné péče**

Potřeba střediska výchovné péče vycházela jednak z jeho úplné absence na území bývalého okresu Benešov a za druhé ze zkušenosti, že tato služba, tam kde je, funguje a je při řešení výchovných problémů potřebná a efektivní. Díky jednání OSVZ města Benešov se nakonec podařilo otevřít ambulanci SVP v Benešově. Pracovníci OSPOD (především kurátoři pro děti a mládež) vnímají vzhled odborníků (psycholog, speciální pedagog) na změny a poruchy chování jako velmi důležité a spolupráci se SVP, si chválí. Zdůrazňují potřebnost služby při práci s ohroženými dětmi, speciálně ústavní výchovou. Zájem je pokračovat v podpoře činnosti ambulance v Benešově (případně ORP) zajištěním vhodných podmínek pro práci. Dojíždění do pražských SVP bylo problematické, klienti nebyli k dojíždění dostatečně motivováni.

- **Existence sociálního bydlení**

Potřeba dostupného (sociálního) bydlení vychází z Komunitního plánu sociálních služeb pro roky 2015 – 2019 (Opatření 1.4 BN – Zvýšení počtu sociálních bytů) a mapování sítě potřeb ji potvrzuje. Fond sociálních bytů v tuto chvíli není dostačující. Nedílnou součástí sociálního bydlení je i zajištění vhodné terénní sociální práce s rodinou a vzájemná spolupráce klíčových aktérů. ORP Benešov nemá azylový dům pro matky s dětmi, využívá azylové domy ve Vlašimi a Sedlčanech. Ty jsou společné pro čtyři ORP (Vlašim, Votice, Benešov a Sedlčany) a nemají dostatečnou kapacitu. Nedostatek a přeplněnost azylových domů je často důvod vytržení ohrožené rodiny z přirozeného a komunitního prostředí, protože hledá vhodné azylové bydlení po celém Středočeském kraji. Dostupné sociální bydlení by tomuto mohlo předcházet. Sociální bydlení nabízí řešení bytové situace i obětem domácího násilí, které by domácnost

s agresorem mohly opustit a rychleji se vrátit do běžného života. Toto vše nasvědčuje skutečnosti, že v ORP a zejména ve městě Benešov je nutné vyčlenit bytový fond, který bude sloužit nízkopříjmovým osobám a rodinám i osobám, které z důvodu akutní krize (viz zmiňované domácí násilí, matky samoživitelky) potřebují samostatné bydlení. Mezi pozitivní dopady na cílovou skupinu patří snížení rizika sociálního vyloučení rodiny – sanace rodiny, zvyšování kvality života rodiny, zachovávání přirozeného prostředí pro výchovu a péči o děti, prevence vzniku bezdomovectví a snížení rizika ústavní výchovy.

Pozn.: V rámci protidrogové prevence proběhla diskuse o bytech pro uživatelky s využitím terénní sociální práce (OSVZ/OSPOD, Magdaléna, o.p.s., Diakonie ČCE).

- **Kontinuita prevence rizikového chování u dětí**

V souladu s Programem protidrogové prevence města Benešov se letos opět navázalo na úspěšné a ověřené aktivity z let minulých. V červnu proběhl Den prevence závislostí 2018 a koncem prázdnin proběhl další ročník letního pobytu pro děti ze znevýhodněného prostředí. Aktéři sítě mají možnost zapojit se do spolupořádání akcí pro děti MŠ/ZŠ, starší studenty i rodiče.

V Programu⁸ je prioritou Efektivní systém v oblasti primární prevence, který nese schválená doporučení v primární prevenci na základních školách, vzdělávání pedagogů i informačního servisu pro rodiče a veřejnost. Tímto dokumentem se mohou inspirovat i další obce ORP.

- **Propojení aktérů na poli školství**

Přirozený prostor k seznámení, diskuzi a spolupráci mezi aktéry nabízí setkání pracovní skupiny prevence, která pololetně (na jaře a na podzim) pro školní metodiky prevence organizuje Pedagogicko-psychologická poradna Středočeského kraje. Metodici prevence benešovských škol se setkávají i v rámci pracovní skupiny protidrogové prevence (prevence kriminality). Nabízí se otázka vzniku platformy, která by zajišťovala dobrovolnické programy a aktivity (doučování, volný čas, sbírky).

- **Zavedení sociální práce do škol**

Sociální práce ve školách má svůj smysl, a to jak v oblasti prevence, tak intervence. Školy, díky každodennímu kontaktu s žáky, mají velký potenciál k odhalení dítěte v problematické situaci nebo ohrožení. Včasné zahájení sociální služby a podchycení situace může zabránit jejímu zhoršování. Uplatnění sociální práce je reálné při řešení potíží dětí zejména ze slabšího, nepodnětného nebo problematického rodinného prostředí či s výchovnými potížemi, zajištění vhodné komunikace mezi školou a rodinou ve prospěch dítěte. Při řešení konkrétního případu mohou být využívána interdisciplinární setkání. Zákon č. 108/2006 Sb., o sociálních službách, připouští možnost této profese (sociálního pedagoga) na školách. Doporučení směřuje k využívání grantové pomoci a zařazování pilotních sociálních služeb (sociální pedagog na škole) do procesu komunitního plánování. Díky tomu dnes již na několika školách v ČR pracuje s dětmi, rodiči i učiteli sociální pracovník obce. Osvěta a informovanost školských pracovníků a dalších navazujících služeb o možnostech sociální práce na školách je prvním krokem, jak rozvíjet tuto dobrou praxi.

- **Posílení mezioborové komunikace (sociální – zdravotnictví)**

Obecně důležitým bodem v péči o ohrožené děti a jejich rodiny je posílení mezioborové komunikace. V ORP Benešov vnímáme rezervy v komunikaci mezi aktéry sociální a zdravotnické oblasti. Jedním z jejích témat je otázka využívání služeb dětské psychiatrie. V současnosti v Benešově působí jen jedna dětská psychiatrická. Aktéři sítě často zmiňují potřebu posílení dostupnosti služby a navýšení její kapacity. Na druhou stranu je důležité informovat aktéry (OSPOD) o případech, které řeší dětská psychiatrie a kdy je vhodné nabídnout jiné možnosti, které jsou dostupné (Terapeutické centrum Modré dveře, z.ú., Rozum a Cit, z.s.). Ne každé dítě je nutné rovnou odkazovat do péče psychiatra.

Důležitou zprávou je i Opatření 8.2 BN uvedené v aktuálním plánu rozvoje služeb, vyplývající ze standardů SPOD - Vznik **krizového lůžka** v nemocnici pro cílovou skupinu dětí 0-18 let, nacházející se v nepříznivé sociální situaci. Jednání proběhnou s nemocnicí Rudolfa a Stefanie, a. s. v Benešově. K posílení komunikace přispěje zmapování možností ostatních aktérů a nalezení vhodného způsobu předávání informací v rámci sítě služeb pro ohroženou rodinu.

⁸ Program protidrogové prevence města Benešov na rok 2018

- **Pravidelné informování aktérů sítě služeb pro ohrožené rodiny**

V době trvání projektu síťování byl vytvořen mailing list a mapa sítě, na jejichž základě probíhalo hromadné informování aktérů a jejich propojení. Není to ale jediný zdroj informací. Udržitelnost pravidelného informování může zajistit obec nebo místní akční skupina či některý poskytovatel sociální služby.

V letošním roce startuje další projekt Centra pro komunitní práci Střední Čechy, který pokračuje v komunitním plánování. Posílí spolupráci aktérů díky společným setkáním i sdílením informací. Výstupem projektu bude Střednědobý plán rozvoje a udržitelnosti sociálních služeb ORP Benešov na období 2021 – 2024 a Akční plány na období 2019 - 2022. Dále vznikne aktuální Katalog poskytovatelů sociálních služeb v tištěné a elektronické podobě a 4 druhy letáků, informujících o možnostech a způsobech poskytování pomoci na území ORP pro osoby ohrožené sociálním vyloučením a sociálně vyloučené. Zároveň je důležitá pozice koordinátora pro oblasti KPSS za město Benešov. Informace jsou předávány přes webové stránky města, neméně důležitý je web o komunitním plánování sociálních služeb okresu Benešov (www.ssob.info).

Závěrem

Potřeby dětí, rodin i aktérů sítě se stále vyvíjejí. Některé se daří naplňovat prostřednictvím komunitního plánování sociálních a návazných služeb na okresní úrovni a mezioborovou spoluprací aktérů napříč sítí služeb pro ohrožené rodiny. Místní síť dokáže dostatečně pokrýt základní potřeby dítěte, které byly pro účely mapování stanoveny. Prostor pro rozvoj sítě, aby byla opravdu komplexní a dostupná pro všechny, je vždy. Cílem do budoucna je, aby ohrožené děti a jejich rodiny měly kolem sebe síť aktérů služeb komunikujících a spolupracujících v jejich nejlepším zájmu a podle jejich potřeb.

Poděkování patří všem aktérům, kteří se dosud zapojili do procesu lokálního síťování a poskytli potřebné informace. Samozřejmě jim patří ještě jedno velké poděkování – a to za jejich práci, kterou v síti služeb odvádějí. Na území obce s rozšířenou působností Benešov nalezneme hodně příkladů dobré praxe, fungující služby i samosprávy. Důležité je, aby o sobě vzájemně věděli a znali své role. Provázanost služeb, vzájemné setkávání a společná práce mohou přispět k zefektivnění fungování celého spektra služeb pro rodiny. V dnešní době jsou již pracovníci zvyklí pracovat v multidisciplinárních týmech a sdílet své zkušenosti i mezioborové poznatky.

Informací ale není nikdy dost, proto by se oblasti předávání informací měla věnovat stálá pozornost. To platí i pro průběžné informování veřejnosti – tedy i případných klientů, kteří z nějakého důvodu ještě do podpůrné sítě nenašli cestu.

Použité zdroje

- Katalog poskytovatelů sociálních a návazných služeb okresu Benešov pro rok 2018
- Komunitní plán sociálních a návazných služeb okresu Benešov 2015-2019
- Program protidrogové prevence města Benešov na rok 2018
- Wikipedie, 2018 (online), Dostupné z https://cs.wikipedia.org/wiki/Okres_Benešov
- Web města Benešov (aktuality Odboru sociálních věcí a zdravotnictví)
- Článek Podpora procesu Komunitního plánování sociálních a návazných služeb na území ORP Benešov, zpracovala Ing. Mgr. Iveta Turková, 2018 (online).
Dostupný z: http://www.benesov-city.cz/vismo/dokumenty2.asp?id_org=219&id=67245&p1=39462

Potřebujete více informací?

K síťování ve vaší obci či kraji?

Obraťte se na lokální síťářku **Bc. Andreu Košanovou**, e-mail: andrea.kosanova@mpsv.cz, krajskou odbornou pracovníci **Marcelu Nevšimalovou**, e-mail: marcela.nevsimalova@mpsv.cz, tel.: 773 744 695.

K aktivitě síťování?

Obraťte se na odborného garanta **Mgr. Štěpána Bolfa**, e-mail: stepan.bolf@mpsv.cz, tel.: 221 923 647, 775 853 476 nebo na vedoucí oddělení transformace služeb pro rodiny a děti, odbor ochrany práv dětí **Mgr. Kristýnu Jůzovou Kotalovou**, e-mail: kristyna.kotalova@mpsv.cz, tel.: 221 922 255, 724 178 744.

www.pravonadetstvi.cz

www.mpsv.cz



Příloha č. 1 – popis rolí aktérů sítě

Popis rolí jednotlivých aktérů

Činnost všech aktérů je dána (rezortním) zákonným vymezením, které zpravidla určuje jejich roli v systému ochrany dětí a rodin. K tomu je obvykle dána i nějaká z forem vzájemné spolupráce aktérů (např. oznamovací povinnost, možnost zprostředkování odborných služeb apod.). Pokud jde o přesah základních rolí jednotlivých aktérů, zejména směrem ke vzájemné spolupráci, existuje jen velmi málo objektivně daných překážek, které by takovým přesahům či mezioborové spolupráci bránily.

Při tvorbě a rozvoji sítě je tedy role jednotlivých aktérů vždy třeba posuzovat v nejširším možném náhledu, včetně toho, že jsou aktérům jejich role zvědomovány. Tím lze dosáhnout maximálního využití jejich kapacit.

Jak jsou vymezeny role aktérů

Níže uvedený popis rolí jednotlivých aktérů je odvozen **z potřeb dětí**. Relevance aktérů v rámci sítě služeb je podmíněna tím, že danou roli aktivně naplňují (tj. dva aktéři stejného typu, např. školy, mají svou základní činnost dānu a budou jistě označeni za aktéry v oblasti potřeb učení, ale je možné, že pouze jedna ze škol bude též relevantním aktérem i pro oblast tělesného a duševního zdraví např. proto, že je zapojena do preventivních programů, aktivně spolupracuje s lékaři apod.).

Jedná se o výčet příkladů, často se vyskytujících rolí jednotlivých aktérů, tedy o inspirativní, nikoliv úplný výčet rolí. Pro optimální podobu sítě služeb je nutné zvažovat všechny možné role aktérů v maximální možné šíři.

Vztahy

1. Aktéři přímé podpory dítěte

- psycholog, psychiatr = dostupnost služby pro celou rodinu, vč. dostupnosti přímo pro samotné dítě, zaměření na vztahovou problematiku, rodičovské spory
- svépomocná skupina = skupiny pro děti (zajištění bezpečného prostředí, případně facilitace setkání), kde se mohou scházet děti ohrožené mimo jiné vztahy v rámci rodiny
- nízkoprahové zařízení pro děti a mládež (NZDM), terénní pracovník = významná je kapacita a přístupnost služby, zaměření služby na vztahovou problematiku (vztahy dětí s rodiči, s vrstevníky), terénní pracovník NZDM působící přímo v místech, kde se schází dětské skupiny/skupiny
- metodik primární prevence, školní metodik prevence = kapacita, dostupnost, rozsah služeb, zaměření na vztahy, vnímání této role dětmi
- programy pro třídní kolektivy = realizace programů pro kolektivy, jejich využití v případě individuální potřeby dítěte
- inkluzivní programy = aktivní využívání podpůrných opáření, kapacita pedagoga reagovat na individuální potřeby dítěte
- školní psycholog = dostupnost (dostatečná kapacita), zaměření (mimo jiné) na problematiku vztahů, individuální konzultace, práce s kolektivy/skupinami
- výchovný poradce = viz školní psycholog
- učitel, vychovatel = aktivní práce se vztahy v rámci třídy, kolektivu, individuální konzultace, aktivní spolupráce s OSPOD a službami, prevence
- služby náhradní rodinné péče (NRP) = doprovodné organizace, OSPOD, služby pro adoptivní rodiče, zaměření na vztahy a kontakty mezi dětmi a biologickými rodiči

- sociální pracovník pobytového zařízení = sociální pracovník školského, zdravotnického zařízení nebo pobytové sociální služby, zaměřeni na udržení a podporu kontaktu dítěte s rodiči, aktivní spolupráce s OSPOD
- sociálně-aktivizační služba pro rodiny s dětmi (SAS) = specifické zaměření na vztahovou problematiku, dostupnost služby též pro děti
- krizové centrum = zaměření na problematiku vztahů a bezpečí
- orgán sociálně-právní ochrany dětí (OSPOD) = relevantní role v případě, že se jedná o dítě ohrožené dle § 6 zákona č. 359/1999 Sb., o SPOD

2. Aktéři přímé podpory rodiny

- rodinné centrum = relevantní role, pokud služby zahrnují specifický program na problematiku mezilidských vztahů, rodičovských sporů, vztahů rodičů k dětem, vztahů mezi dětmi
- rodinná poradna = specializace na téma mezilidských vztahů
- rodinné konference = koordinovaná setkání širší rodiny a blízkých osob k podpoře rodiny a hledání zdrojů opory
- mediace = dostupné, dostatečně kvalitní služby jako řešení vztahových sporů
- sociálně-aktivizační služba pro rodiny s dětmi (SAS) = pokud zahrnuje specifické zaměření na vztahy v rámci rodiny, kombinace programů pro rodiče, děti, celou rodinu
- nízkoprahové zařízení pro děti a mládež (NZDM) = specificky zaměřený program na problematiku vztahů, konzultace, přednášky, semináře, zapojení do případové práce
- orgán sociálně-právní ochrany dětí (OSPOD) = relevantní role v případě, že se jedná o dítě ohrožené dle § 6 zákona č. 359/1999 Sb., o SPOD

3. Aktéři širší podpory

- volnočasové aktivity (sport, skaut, umělecké kroužky, apod.) = podpora rozvoje vztahů mezi dětmi, spolupráce, vzájemného respektu
- intervenční centrum (IC) = služba zahrnující podporu řešení problematiky domácího násilí, práce s oběťmi i pachateli domácího násilí
- poradna pro oběti trestných činů = poradenství a právní pomoc, orientace v právech obětí, návrhy na jejich odškodnění

4. Podpora v rámci komunity

- komunitní centrum = místo pro setkávání, organizovaná nebo neorganizovaná činnost, dostupná kontaktní osoba (poradenství, zprostředkování informací nebo služeb)
- komunitní akce = různé typy komunitních akcí zaměřených na vztahy, např. dny sousedství apod.
- zázemí pro setkávání = vytváření prostor pro neformální setkávání – obecní prostory, komunitní centra, využití prostor škol, knihoven apod.
- sousedské spolky = společné akce, setkávání, poskytování vzájemné podpory mezi sousedy
- svépomocné skupiny = skupiny zaměřené na vzájemnou podporu, mimo jiné v oblasti vztahů (např. rodiče procházející rozvodem nebo rozchodem apod.)

Bezpečí

1. Aktéři přímé podpory dítěte

- nízkoprahové zařízení pro děti a mládež (NZDM), terénní pracovník = bezpečné trávení volného času, přednášky o rizicích, prevenci, konzultace, hodnoty a normy, sebezpoznání dítěte, terénní pracovník NZDM působící přímo v místech, kde se schází dětské skupiny/skupiny

- kontaktní centrum (K-centrum), terénní program pro uživatele návykových látek = prevence a řešení závislosti, konzultace pro děti i rodiče, preventivní programy na školách a v místech, kde tráví děti a mladí lidé volný čas
- volnočasové aktivity = všeobecně různé více či méně organizované programy (sport, zájmové kroužky apod.), kde děti mohou trávit bezpečným způsobem volný čas, seznamují se s riziky, nalézají nebo překonávají své hranice, učí se odpovědnosti apod.), jde o dostupnost volnočasových aktivit a jejich prahovost (tj. nejen to, jestli tam aktivita je, ale také zda do ní chodí děti z cílové skupiny – tj. ohrožené)
- krizové centrum = zaměření na problematiku vztahů a bezpečí
- linka bezpečí = podmínkou efektivního využívání je povědomí dětí o existenci linky (osvěta)
- škola, školní poradenské pracoviště = programy prevence realizované ve škole, programy proti šikaně, vzdělávání o rizicích na internetu, mezi lidmi, v dopravě apod., přítomnost pracovníka, se kterým děti mohou řešit pocit ohrožení, CAN apod.
- peer program = existence a dostupnost programů, další programy doprovázení (patroni apod.)
- komunitní centrum = dostupný prostor, kam mohou děti samy přicházet, v případě potřeby je jim zajištěno poradenství nebo zprostředkována odborná pomoc, nebo se mohou zapojit do programu, hlavní podmínkou je prahovost/dostupnost centra
- středisko výchovné péče (SVP) = pokud je součástí ambulantní či velmi snadno dostupná forma péče, kam by dítě mohlo přijít i samo, kdyby se necítilo bezpečně z důvodu chování osob ve svém okolí nebo by si nevědělo rady se svým vlastním chováním
- zařízení pro děti vyžadující okamžitou pomoc (ZDVOP) = důležitá je dostupnost zařízení a dostupnost navazujících odborných služeb, včetně samotných dětí
- lékař = povědomí o ohlašovací povinnosti, rozpoznání ohrožení dítěte (sociální rozměr), ochota zapojit se do případové práce, účast v komisích, preventivních skupinách apod.
- učitel = povědomí o ohrožení dítěte, zkušenosti se zapojováním se do řešení situace dětí ohrožených v oblasti bezpečí, tj. kompetence rozpoznat a ohlásit takový případ, v případě zjištěného ohrožení dítěte se zapojit do případové práce apod.
- Policie ČR, městská policie, asistent prevence kriminality = pokud je dostupný specialista na problematiku dětí a mládeže nebo CAN, zda se policie nějak aktivně zapojuje do případové práce, spolupracuje s OSPOD, dělá preventivní programy apod.
- orgán sociálně-právní ochrany dětí (OSPOD) = relevantní role v případě, že se jedná o dítě ohrožené dle § 6 zákona č. 359/1999 Sb., o SPOD

2. Aktéři přímé podpory rodiny

- sociálně-aktivizační služba pro rodiny s dětmi (SAS) = služba zahrnuje podporu rodičů, případně přímo dětí, specifické zaměření na oblast bezpečí
- nízkoprahové zařízení pro děti a mládež (NZDM), terénní pracovník = služba má programy zaměřené na rodiče a jejich kompetence v oblasti bezpečí dětí, nebo programy pro celou rodinu, terénní pracovník NZDM působící přímo v místech, kde se schází dětské skupiny/skupiny
- asistent prevence kriminality (APK) = dostupná pochůzková služba, když je zjištěno, přímo řeší děti v ohrožení, upozorní rodiče, nebo se na ně mohou rodiče obracet apod.
- krizová linka pro rodiče = existuje povědomí o lince pro rodiče, kteří se potýkají s problémy v oblasti bezpečí dětí – nedokážou děti hlídat, žijí v prostředí, které není bezpečné, mají podezření, že dítěti někdo ublížil nebo by mohl, či se sami obávají, že by mohli dítě ohrozit
- osvěta = dostupnost specifických osvětových a informačních programů organizovaných městem, policií, lékaři, poskytovateli služeb apod.
- programy primární prevence = programy určené také pro rodiče nebo celé rodiny
- rodinné centrum = mateřská nebo rodičovská centra, která mají v programu téma bezpečí – přednášky či poradenství, centra jsou dostupná, nízkoprahová
- rodinná poradna = zajištění konzultací z oblasti bezpečí dětí, týrané, zneužívané a zanedbávané děti (CAN)
- rodinné konference = koordinovaná setkání širší rodiny a blízkých osob k podpoře rodiny a hledání zdrojů opory
- intervenční centrum = programy pro rodiče ohrožené násilím, programy pro děti nebo rodiče s dětmi

- rodičovská skupina = svépomocné skupiny (např. v rámci rodinného či komunitního centra), pro rodiče, jejichž dítě bylo vystaveno nebezpečí, stalo se obětí, ohrožuje jiné děti, nebo jsou ohroženi sami a rodiče a má to vliv na děti, případně mají sami obavy, že by oni sami mohli děti ohrozit
- kontaktní centrum (K-centrum), terénní program pro uživatele návykových látek = programy pro rodiče, jejichž děti jsou ohroženy závislostí, programy pro závislé rodiče
- krizová respitní péče = zajištění krizové péče o dítě, které bylo ohroženo (např. v situaci domácího násilí, CAN)
- program podpory sousedství = sousedské nebo domovní iniciativy, např. na zajištění bezpečí v okolí domu, na ulici, vzájemný dohled nad dětmi apod.
- orgán sociálně-právní ochrany dětí (OSPOD) = relevantní role v případě, že se jedná o dítě ohrožené dle § 6 zákona č. 359/1999 Sb., o SPOD

3. Aktéři širší podpory

- Policie ČR, městská policie, asistent prevence kriminality (APK) = dostatečný počet policistů/asistentů k zajištění pochůzkové činnosti tam, kde může dojít k ohrožení dětí, kolem škol, na sídlištích, v sociálně vyloučených lokalitách (SVL), povědomí policistů/asistentů o rizicích ohrožujících bezpečí dětí
- sociální pracovník na obci = terénní práce s rodinami, poradenství, prevence
- poradna pro oběti trestných činů = poradenství a právní pomoc, orientace v právech obětí, návrhy na jejich odškodnění
- starosta, samospráva = podpora programů pro posilování bezpečí, např. osvětové a informační akce, poradenství občanům, bezpečnostní komise a plán apod.
- soud = specializace na děti – oběti a pachatele, otevřenost, zohlednění specifických potřeb dětí, časová dostupnost (rychlost)
- specialista na prevenci na úrovni obce nebo kraje = vývoj, podpora a sledování efektivity místních programů prevence
- integrovaný záchranný systém = prevence a osvěta

4. Podpora v rámci komunity

- dny sousedství = akce ve společných prostorách, seznamování se navzájem, hledání řešení rizik v lokalitě apod.
- preventivní akce v obci = doprava, zdraví, kriminalita
- osvěta = přednášky, semináře pro rodiče nebo pracovníky s dětmi (putovní akce, celostátní akce)
- bezpečná hřiště, prostor pro volnočasové aktivity = místa, kde mohou děti/rodiny trávit volný čas

Zdraví

1. Aktéři přímé podpory dítěte

- pediatr, pediatrická sestra = ideálně zahrnuta práce s rodinou, plnění oznamovací povinnosti, účast na případových konferencích nebo v jiných týmech, operativní spolupráce s OSPOD, návštěvy u dětí doma (domácí sestry)
- pečovatelská služba = pokud jsou cílovou skupinou i rodiny s dětmi
- raná péče = zapojení do případové práce, individuální plán ochrany dítěte (IPOD), sociální rozměr práce
- školní programy podpory zdraví = obědy do škol, ovoce, mléko, preventivní prohlídky
- nízkoprahové zařízení pro děti a mládež (NZDM), terénní pracovník = konzultace či přednášky v oblasti zdraví (hygiena, prevence, závislosti, sexuální zdraví, výživa apod.), terénní pracovník NZDM působící přímo v místech, kde se schází dětské skupiny/skupiny
- kontaktní centrum (K-centrum), terénní program pro uživatele návykových látek = programy zaměřené na děti anebo rodiče, preventivní programy na školách a v místech, kde tráví děti a mladí lidé volný čas
- dětský psychiatr, psycholog = podmínkou je dostatečná kapacita, zapojení do případové práce
- školní psycholog = podmínkou je dostatečná kapacita, přesah do práce s rodinou

- dětský terapeut = kapacita odpovídající potřebám dětí/rodin v lokalitě
- orgán sociálně-právní ochrany dětí (OSPOD) = relevantní role v případě, že se jedná o dítě ohrožené dle § 6 zákona č. 359/1999 Sb., o SPOD

2. Aktéři přímé podpory rodiny

- sociálně-aktivizační služba pro rodiny s dětmi (SAS) = zahrnutí tématu zdraví do služby, přednášky, konzultace, osvěta
- raná péče = zaměření služby na práci s celou rodinou a na případovou práci
- kontaktní centrum (K-centrum), terénní program pro uživatele návykových látek = program zaměřený na práci s celou rodinou, zapojení do případové práce
- domácí sestra = návštěvy rodin preventivně a v případě potřeby, u rizikových rodin – vzhledem k tomu, že aktuálně není ukotveno, tak je relevantní jakákoliv forma návštěv
- psychiatr, psycholog = podpora rodičů z hlediska toho, aby dobře zvládali péči o děti
- respitní služba = služby zaměřené na rodiny se zátěží, ideálně širší cílová skupina (nejen děti s postižením)
- rodinná terapie = terapeutické služby zaměřené na práci s celou rodinou
- orgán sociálně-právní ochrany dětí (OSPOD) = relevantní role v případě, že se jedná o dítě ohrožené dle § 6 zákona č. 359/1999 Sb., o SPOD

3. Aktéři širší podpory

- nemocnice – dětské oddělení = dostatečná kapacita, možnost přítomnosti rodičů, sociální pracovník, přesah do případové práce a prevence
- pohotovost = dostupnost, plnění oznamovací povinnosti, případně zapojení do prevence
- specialisté = dostupnost, případně zahrnutí rodiny do péče, spolupráce
- poradna pro závislosti (AT poradna) = léčba závislostí rodičů
- ozdravná léčebna = ozdravné pobyty pro děti nebo děti a rodiče

4. Podpora v rámci komunity

- preventivní akce na podporu zdraví = sportovní nebo zdravotně preventivní akce, Zdravé město apod.
- osvěta = přednášky, letáky na téma zdraví, péče o zdraví
- dotace obce/kraje na akce na podporu zdraví nebo zlepšování životního prostředí = distribuce vitamínů, pomůcek, zdravotní péče apod.
- podpora sportu = zázemí, dostupné kroužky, kluby

Učení se

1. Aktéři přímé podpory dítěte

- škola = vzdělávání s ohledem na individuální potřeby dítěte, využívání podpůrných opatření, spolupráce s rodinou, zprostředkování navazujících služeb pro rodiny s dětmi
- sociální pedagog, školský sociální pracovník = spolupráce s dítětem a rodinou, zprostředkování služeb dítěti/rodině, spolupráce s navazujícími službami
- výchovný poradce = zaměření práce s dítětem v kontextu jeho rodiny, propojení na externí služby
- pracovník primární prevence = prvotní identifikace potřeby podpory nebo ohrožení dítěte, návaznost na podpůrné služby, přímá podpora dítěte
- nízkoprahové zařízení pro děti a mládež (NZDM), terénní pracovník = edukační programy pro děti (programy, přednášky), zprostředkování podpory školní přípravy, motivační programy, konzultace, včetně působení mimo školu (v terénu)
- volnočasové aktivity = kroužky zaměřené na rozvoj znalostí a dovedností, motivaci dětí, sebepoznání
- pedagogicko-psychologická poradna (PPP) = přímá podpora dětí v kontextu podpory rodiny
- střediska výchovné péče (SVP) = programy zaměřené na prevenci, podporu dítěte v kontextu jeho rodiny

- lékař = sledování povědomí dítěte o vlastním zdraví, edukace dětí, identifikace rizik
- podpora školní přípravy (doučování) = podpora dítěte v rozvoji školních dovedností, posilování kompetencí a motivace ke vzdělávání, optimálně ve spolupráci s rodinou
- asistent pedagoga = zohlednění specifických potřeb dítěte, zapojení rodiny
- orgán sociálně-právní ochrany dětí (OSPOD) = relevantní role v případě, že se jedná o dítě ohrožené dle § 6 zákona č. 359/1999 Sb., o SPOD

2. Aktéři přímé podpory rodiny

- pedagogicko-psychologická poradna, středisko výchovné péče (PPP, SVP) = poskytované služby zahrnují rodinu dítěte, jsou provázány na další podpůrné služby
- sociálně-aktivizační služby pro rodiny s dětmi (SAS) = včetně zprostředkování služby rozvoje školských dovedností, podpora a motivace celé rodiny ke vzdělávání
- rodinné centrum (výchova, učení) = programy zaměřené na podporu a rozvoj vzdělávání
- sociální pedagog, školský sociální pracovník = role prostředníka mezi školou a rodinou, práce s celou rodinou, zprostředkování navazujících služeb
- školní psycholog = podpora dítěte v rámci podpory jeho rodiny, zprostředkování navazujících služeb
- výchovný poradce = viz školní psycholog
- etoped, psycholog = dostupnost služeb, ambulantní služby, práce s celou rodinou
- orgán sociálně-právní ochrany dětí (OSPOD) = relevantní role v případě, že se jedná o dítě ohrožené dle § 6 zákona č. 359/1999 Sb., o SPOD

3. Aktéři širší podpory

- školské poradenské pracoviště (ŠPP) = služby zaměřené na práci s celou rodinou (poradenství, konzultace, motivační programy, podpůrná opatření, navazující služby)
- dům dětí a mládeže (DDM) = volnočasové aktivity, zaměření na rozvoj vzdělávacích kompetencí dítěte, motivaci
- škola = aktér místní sítě služeb, zapojení do mezioborových platform
- středisko výchovné péče (SVP) = aktér místní sítě služeb, zapojení do mezioborových platform

4. Podpora v rámci komunity

- zázemí pro vzdělávání (knihovny, prostory pro kroužky, poznávací stezky) = prostory volně dostupné pro vzdělávání dětí, zájmovou činnost
- ocenění vzdělávání (učitelé, žáci, vědci) = motivační programy
- kulturní akce = akce na podporu vzdělávání, vědomostní akce
- zahraniční spolupráce = partnerství měst, studijní pobyty, výměny
- dotace obce na pomůcky, dojíždění do školy

Chování

1. Aktéři přímé podpory dítěte

- peer program = kapacita programů, jejich zaměření na poskytování pozitivních vzorů chování
- škola = ve vztahu k jednotlivci, vypracovaný systém podpory jednotlivce, návaznost na další podpůrné služby, možnost dítěte se obrátit na školu s žádostí o pomoc
- asistent pedagoga = přímá podpora dítěte nad rámec vzdělávání, tj. výchova, normy apod.
- odborná poradenská pomoc = kapacita a dostupnost služeb psychologa, etopeda, psychiatra, provázanost se školou a s rodinou
- resocializační program = kapacita, dostupnost, kvalita
- středisko výchovné péče (SVP) = ambulantní a terénní služba, přímá dostupnost pro děti
- pobytová služba = řešení akutních problémů s chováním, možnost krátkodobých krizových pobytů

- probační a mediační služba (PMS) = programy pro děti, dostupnost, kvalita, možnost vstupu na žádost dítěte
- orgán sociálně-právní ochrany dětí (OSPOD) = relevantní role v případě, že se jedná o dítě ohrožené dle § 6 zákona č. 359/1999 Sb., o SPOD

2. Aktéři přímé podpory rodiny

- škola = specifické programy zaměřené na chování dětí, podpůrné programy, nácvik dovedností v oblasti chování se zapojením rodičů
- sociálně-aktivizační služba pro rodiny s dětmi (SAS) = specifický program zaměřený na posilování rodičovských dovedností v oblasti výchovy a stanovování hranic
- nízkoprahové zařízení pro děti a mládež (NZDM) = zprostředkování podpůrných skupin pro rodiče k posílení výchovných kompetencí
- středisko výchovné péče (SVP) = ambulantní nebo terénní forma, práce s celou rodinou
- asistované kontakty a předávání = služby podpory dítěte v náročných situacích, podpora zvládání emocí a chování dítěte i rodičů
- orgán sociálně-právní ochrany dětí (OSPOD) = relevantní role v případě, že se jedná o dítě ohrožené dle § 6 zákona č. 359/1999 Sb., o SPOD

3. Aktéři širší podpory

- škola = role učitele, výchovný poradce, dalších členů sboru mimo rámec vzdělávací složky, tj. výchova a socializace, normy, vytváření pozitivních vztahů + zařazení tématu etiky a morálky do výuky, praktický nácvik
- volnočasové aktivity zaměřené na posilování zdravých vztahů (skaut, Sokol, sport) = dostupnost, zejm. pro děti z ohrožených rodin (např. sociálně vyloučené lokality)
- církve = programy pro rodiny a děti – volnočasové aktivity, konzultace k otázkám výchovy a chování
- probační a mediační služba (PMS), resocializační program = programy zaměřené na posílení pozitivních forem chování
- krizový pobyt = krátkodobé umístění dítěte v pobytové službě v situaci závažných obtíží v oblasti chování, podmínkou je minimální délka pobytu a bezprostřední zajištění odborné podpory

4. Podpora v rámci komunity

- sousedské a komunitní akce = akce ke vzájemnému poznávání, navazování vztahu důvěry, interkulturní akce apod.
- BESIP = preventivní akce, nácvik pravidel, ohleduplnosti

Materiální zajištění

1. Aktéři přímé podpory dítěte

- rodinné centrum = programy pro děti, které jsou vystaveny riziku nedostatečné péče
- krizové centrum = řešení akutního ohrožení dítěte, včetně zanedbání péče, přístupné i pro samotné děti
- materiální a potravinová pomoc = cílená a koordinovaná distribuce, spolupráce s OSPOD
- dům na půl cesty = zajištění základní péče mladistvým, dostatečnost kapacity, včetně otázky věkové hranice
- zařízení pro děti vyžadující okamžitou pomoc (ZDVOP) = relevantní kapacita, přístupnost přímo pro děti, podstatné je zapojení do případové práce
- pobytová služba = dětský domov, kojenecký ústav apod., kde je možné zajistit krizový pobyt na žádost dítěte, resp. na bázi dobrovolnosti
- orgán sociálně-právní ochrany dětí (OSPOD) = relevantní role v případě, že se jedná o dítě ohrožené dle § 6 zákona č. 359/1999 Sb., o SPOD

2. Aktéři přímé podpory rodiny

- občanská poradna = poradenství rodičům zaměřené na práci, příjmy, dávky, sousedské vztahy, spolupráci se školou apod.
- dluhová poradna = komplexní řešení finanční situace rodiny
- sociální pracovník obce = terénní práce v rodinách, poradenství zaměřené na základní péči, doprovázení
- sociálně-aktivizační služba pro rodiny (SAS) = specializace služby na podporu rodičů v zajištění základní péče o děti
- sociální rehabilitace = relevance služby, pokud je zaměřena na posílení základních rodičovských dovedností, práce s rodiči a dětmi v přirozeném prostředí
- materiální a potravinová pomoc = koordinovaná pomoc rodinám, spolupráce s OSPOD a soc. službami (zacílení pomoci)
- právní pomoc = dostupná právní pomoc rodinám
- azylové bydlení = azylové bydlení, ideálně pro celé rodiny s dětmi
- sociální bydlení = jakákoliv forma bydlení dostupného pro ohrožené rodiny s dětmi (nemusí jít jen o oficiální sociální byty)
- nadace a nadační fondy = podpora rodin v nouzi (nájemné, školní pomůcky, bezúročné půjčky apod.)
- orgán sociálně-právní ochrany dětí (OSPOD) = relevantní role v případě, že se jedná o dítě ohrožené dle § 6 zákona č. 359/1999 Sb., o SPOD

3. Aktéři širší podpory

- úřad práce = programy podpory pro rodiče, aktivní podpora zaměstnávání, rekvalifikace, kariérové poradenství
- bytová koncepce města = zohlednění potřeb ohrožených rodin s dětmi v bytové politice města
- komunitní akce = sbírky, dobročinné trhy apod.
- zázemí pro setkávání = místa, kde se mohou rodiny s dětmi scházet, je dostupné základní vybavení, případně občerstvení, knihy, hračky apod.

4. Podpora v rámci komunity

- program obědy do škol = podpora škol z úrovně kraje nebo obce k zapojení do programů, případně realizace lokálních specifických programů
- pracovní příležitosti obce = veřejně prospěšné práce, společensky účelná pracovní místa, dotovaná místa, obecní místa, podporované zaměstnávání apod.

