

Síťování služeb pro děti a jejich rodiny

Analýza místní sítě služeb a návrh její optimální podoby

Ústecký kraj

ORP Bílina

Lokální síťář: *Mgr. Jan Hruběš, Ph.D.*

zpracováno k: 9/2018

Klíčová aktivita 1 – Podpora a rozvoj služeb v oblasti SPOD

Podaktivita 1.1: Podpora síťování služeb na lokální úrovni

Projekt Systémový rozvoj a podpora nástrojů sociálně-právní ochrany dětí

Ministerstvo práce a sociálních věcí



Evropská unie
Evropský sociální fond
Operační program Zaměstnanost



PRÁVO NA DĚTSTVÍ

Obsah

Úvodní slovo	2
O projektu <i>Systémový rozvoj a podpora nástrojů sociálně-právní ochrany dětí</i>	3
Síťování v ORP Bílina	5
Potřeby dítěte (a jeho rodiny) a úrovně podpory	9
Optimální a reálná síť služeb reagující na potřeby dětí (a jejich rodin) na úrovni obcí s rozšířenou působností	11
Analýza reálné sítě služeb a návrh její optimální podoby v ORP Bílina	14
Modely spolupráce aktérů sítě	19
Spolupráce aktérů sítě v ORP Bílina	21
Doporučení pro rozvoj sítě v ORP Bílina	23
Závěrem	24
Použité zdroje	25
Potřebujete více informací?	25
Příloha – popis rolí aktérů sítě	26
Příloha č. 2 – Síť služeb a institucí zapojených do práce s ohroženými dětmi a jejich rodinami v ORP Bílina	34



„... pokud na sebe jednotlivé služby navazují a jsou vzájemně koordinovány, je možné potřeby dítěte a rodiny naplnit lépe, než pokud je spolupráce omezena rezortním dělením kompetencí, zejména pokud jde o metodické řízení, financování a zacílení služeb. Propojování služeb se zároveň neobejde bez osoby – koordinátora.“

Úvodní slovo

Vážené kolegyně a kolegové,

analýza místní sítě služeb a návrh její optimální podoby je souhrnným výstupem dlouhodobého procesu síťování služeb na území obcí s rozšířenou působností. Podpora síťování je součástí projektu Systémový rozvoj a podpora nástrojů sociálně-právní ochrany dětí, který je od roku 2016 realizován Ministerstvem práce a sociálních věcí.¹

Tento materiál je určen všem aktérům místních sítí služeb pro děti a jejich rodiny, a to nejen sociálním pracovníkům, ale také např. zástupcům samosprávy, učitelům, psychologům, zástupcům policie a dalším. Jedná se o ucelený dokument souhrnně popisující místní síť služeb pro děti a jejich rodiny na daném území včetně doporučení pro její optimalizaci a rozvoj tak, aby reagovala na potřeby dětí a rodin.

Proč je důležité síťovat

*Síťování služeb vnímáme jako **nástroj zvýšení efektivity cílené práce s klientem – dítětem a jeho rodinou**. Vychází z předpokladu, že pokud na sebe jednotlivé služby navazují a jsou vzájemně koordinovány, je možné potřeby dítěte a rodiny naplnit lépe, než když je spolupráce omezena rezortním dělením kompetencí, zejména pokud jde o metodické řízení, financování a zacílení služeb. Propojování služeb se zároveň neobejde bez osoby koordinátora (v tomto projektu se jednalo o **lokální a krajské síťáře a síťáře**).*

Síťování služeb je dynamický a nikdy nekončící proces směřující k naplnění potřeb dětí a rodin žijících v dané lokalitě. Aby bylo síťování co nejúčelnější a šité na míru lokalitě, je třeba nejprve zmapovat stávající síť – tedy místní aktéry a jejich potřeby směrem k fungování sítě a to, jakým způsobem spolupracují. Proto lokální síťáři (na úrovni obcí s rozšířenou působností – ORP) a krajské síťáři (na úrovni krajů) důkladně mapovali terén a na základě zjištění pracovali společně s aktéry na tématech, která se ukázala jako významná pro rozvoj sítě, místní spolupráce apod. Shrnutí činnosti lokálního síťáře ve vaší lokalitě naleznete níže.

*V návrhové části dokumentu najdete definici **optimální sítě služeb**, kterou jsme zpracovali v souladu se základními principy transformace systému péče o ohrožené děti a rodiny, vyplývající z Národní strategie ochrany práv dětí. Jedná se zejména o „návrat k dítěti“ – dítě v centru, sladění cílů práce s dítětem a rodinou, respekt k dítěti, zapojení dítěte a jeho rodiny do řešení situace a další. Optimální síť je tedy teoretickým schématem, jehož optikou je možné místní síť nahlédnout.*

***Místní síť služeb a návrh její optimální podoby** pro území obcí s rozšířenou působností zapojených do projektu je shrnujícím výstupem práce síťářů a síťárek na základě zmapovaných potřeb. Vzhledem k tomu, že se jedná o zjištěný obraz sítě, používáme pro ni dále označení **reálná síť**. **Reálná síť služeb v lokalitě** byla porovnávána se vzorovou, optimální sítí služeb. Je přitom zřejmé, že v každé lokalitě je síť služeb jiná, a to vzhledem k odlišným potřebám dětí a rodin, a je ovlivněna vnějšími podmínkami v lokalitě (např. personální a finanční kapacity aktérů). Všechny sítě služeb by však měly naplňovat principy transformace a **odrážet v první řadě potřeby dětí a rodin**.*

Bez vás by to nešlo

*To vše by se neobešlo bez samotného **procesu síťování**, tedy propojování místních aktérů sítě napříč rezorty, které vnímáme jako alfu a omegu spolupráce. Děkujeme proto všem místním aktérům sítě služeb za ochotu k setkávání se, zájem o spolupráci, podněty a společnou činnost na lepším fungování sítě podpory pro děti a jejich rodiny.*

*Mgr. Kristýna Jůzová Kotalová a realizační tým aktivity síťování
oddělení transformace služeb pro rodiny a děti
Ministerstvo práce a sociálních věcí*

¹ Číslo projektu CZ.3.2.63/0.0./0.0/15_017/0001687.

O projektu *Systemový rozvoj a podpora nástrojů sociálně-právní ochrany dětí*

Termín realizace: 1. 1. 2016 až 30. 6. 2019, ve **12** zapojených krajích.

Projekt se zaměřuje na posílení mezirezortní a multidisciplinární **spolupráce v oblasti péče o ohrožené děti a jejich rodiny**. Cíli projektu jsou podpora orgánů sociálně-právní ochrany dětí (dále jen OSPOD) a dalších klíčových aktérů v oblasti síťování služeb pro ohrožené děti a rodiny; vytváření, podpora a rozvoj sítí služeb na lokální, krajské a celostátní úrovni; podpora nástrojů vedoucích k nastavení, zjišťování a rozvoji kvality systému sociálně-právní ochrany, nastavení modulů celoživotního vzdělávání pracovníků OSPOD a podpora a rozvoj náhradní rodinné péče (dále jen NRP). **A proč?** Aby se nadále snižoval počet dětí, které musejí svoji rodinu opustit, a aby pro děti, jež se dostávají do systému náhradní rodinné péče, byla zajištěna co nejkvalitnější individuální péče. Více najdete na <http://www.pravonadetstvi.cz>.

Podpora síťování služeb na lokální úrovni

Síťování služeb pro děti a rodiny je nejrozsáhlejší aktivitou projektu, je realizováno v 11 krajích a celkem ve 124 obcích s rozšířenou působností.



Východiska síťování

Síťování představuje „**návrat k rodině a dítěti**“, snahu podpořit vybudování pevné podpůrné sítě v bezprostřední blízkosti rodin, a to s maximálním využitím všech dostupných zdrojů. Síťování je proto spíše prací s lidmi než „vědeckým přístupem“ a dosavadní výsledky ukazují, že právě osobní kontakt síťáře s aktéry tvoří základ úspěšného rozvoje sítě podpory. Na druhou stranu síťář je kromě samotného propojování lidí také nositelem důležitých principů transformace systému péče o ohrožené děti a rodiny, přispívá k jejich lepšímu porozumění a zvnitřnění na úrovni lokality, a tím i k žádoucímu směřování práce s rodinami a dětmi. Síťování služeb je ze své podstaty transformací služeb na místní úrovni.

Vymezení služeb pro děti a rodiny

Z hlediska tohoto projektu jsou služby pro děti a rodiny nahlíženy optikou potřeby – jedná se o všechny děti a rodiny, které potřebují nějakou formu podpory, ať už v rovině prevence (mohou být ohrožené) nebo v rovině

intervence (již jsou ohroženy). Nejedná se tedy o služby rodinné politiky, zároveň ale ani o striktní vymezení dle § 6 zákona č. 359/1999 Sb., o sociálně-právní ochraně dětí (dále jen SPOD). Služby jsou zároveň vnímány zásadně nadrezortně, bez ohledu na právní formu či míru formálního ukotvení. Vymezením služeb jde především o zmapování všech dostupných zdrojů podpory na místní úrovni.

Cíle síťování služeb pro děti a rodiny

Zmapování aktérů v lokalitě: v maximálním možném rozsahu jsou zmapováni aktéři v lokalitě a jejich potřeby směrem k fungování sítě ve prospěch dětí a rodin, samotný výčet může být vůbec prvním popisem služeb pro děti a rodiny z nadrezortního hlediska a přispívá ke zvědomění rolí jednotlivých aktérů.

Zvědomění rolí jednotlivých aktérů: každý z aktérů si uvědomuje svou (i dílčí) roli v síti služeb pro děti a rodiny, tj. zná své kompetence a úkoly dané jednak zákony, jednak specifickými podmínkami v lokalitě, ale uvědomuje si také význam spolupráce s dalšími aktéry. Aktéři tak přesně znají svou vlastní roli a zároveň rozumí rolím ostatních aktérů.

Propojení aktérů v lokalitě: aktéři spolu komunikují ve smyslu případové práce, tj. ve smyslu potřeb dětí a rodin, s ohledem na zákonnou mlčenlivost a s ohledem na integritu dětí a rodin, s důrazem na působení v rovině prevence.

Implementace základních principů transformace do síťování, a tedy i činnosti jednotlivých aktérů: síťování lze vnímat jako aktivizaci terénu, která by se měla odvíjet od **základních principů transformace:**

- participace dítěte, respekt k dítěti
- potřeba vývoje, otevřené budoucnosti, perspektivy
- zdravé prostředí
- jistota, stabilita, bezpečí
- zapojení celé rodiny.

Co je síť služeb pro děti a jejich rodiny?

Síť služeb pro děti a jejich rodiny (dále jen síť) je soubor institucí, organizací a dalších subjektů, které na určitém geograficky vymezeném území (obec, město, obec s rozšířenou působností – dále jen ORP, region, kraj) svou činností ovlivňují situaci ohrožených dětí a rodin, ať už formálně na základě pravomoci vyplývající z legislativy, nebo neformálně, svým společenským posláním. **Základním principem fungování sítě je partnerství, mezioborová spolupráce a případné překonávání bariér, které spolupráci brání.**

Kdo jsou aktéři sítě?

Aktéři sítě jsou subjekty v síti se vzájemně provázanými vztahy, založenými na spolupráci a sdílené či dílčí odpovědnosti. Jde o instituce poskytující služby dětem a rodinám (registrované sociální služby i neregistrované návazné služby), orgány samosprávy (městské a obecní úřady, zejména agenda odboru sociálních věcí, konkrétně oddělení sociálně-právní ochrany dětí, dále sociální a terénní pracovníci), školy, poradenská zařízení (pedagogicko-psychologické poradny, speciálně pedagogická centra, střediska výchovné péče), lékaře, soudce, městskou policii, Policii České republiky a další.

Kdo je síťář?

Síťář je nezávislý aktér sítě pomoci ohroženým dětem a jejich rodinám. Jeho cílem je udržitelně propojit aktéry sítě, aby navzájem znali své možnosti a potřeby a mohli efektivně spolupracovat při řešení situací ohrožených dětí a rodin. Ve svém konání vychází z principů deinstitucionalizace a ze zmapovaných potřeb aktérů a jejich klientů směrem k fungování sítě jako celku. Vytváří prostor pro jejich spolupráci napříč rezorty.

Síťování v ORP Bílina



Stručný popis lokality

V rámci ORP Bílina žije 22 413 obyvatel. Správní oblast ORP Bílina má 123,5 km², čímž zaujímá 2,3 % rozlohy Ústeckého kraje. Lokalita je charakterizována průmyslovou výrobou, především těžebním a elektrárenským průmyslem, ale také lázeňskou tradicí. Bílina sousedí s městy Teplice, Most, Lovosice, Louny a Litvínov. Na úrovni ORP se vyskytují obce Hostomice, Hrobčice, Ledvice, Lukov, Měrunice, Ohníč a Světec. Oblast je vlivem strukturální nezaměstnanosti ohrožena sociálním vyloučením. Míra nezaměstnanosti je 7,06 %. Především díky migraci je v rámci ORP zaznamenán přírůstek obyvatel (ten činí 294 osob).² Hustota osídlení je v ORP Bílina 181 obyvatel na kilometr čtvereční.³ Míra ohrožení dětí a mládeže v ORP Bílina se pohybuje na vyšších příčkách ohrožení od celostátního průměru.⁴

Síť služeb pro děti a rodiny

Významným aktérem v oblasti systému SPOD (sociálně-právní ochrany dětí) je vedle obce (sociální odbor) pobočka organizace Člověk v tísni, o.p.s., která poskytuje řadu sociálních služeb (sociálně aktivizační služby pro rodiny s dětmi, terénní programy, nízkoprahová centra pro děti a mládež), komunitní služby a služby v oblasti vzdělávání a profesního rozvoje. V ORP Bílina je pět základních škol (z toho jedna praktická), sedm mateřských škol a gymnázium. V rámci základní školy Aléská poskytuje své služby Speciální pedagogické centrum Bílina a detašované pracoviště Pedagogicko-psychologické poradny Teplice. Aktuálně se v obci Bílina nastavuje podoba komunitního plánování, které by mělo přispět k efektivnější výměně informací a koordinaci činností mezi aktéry. Mezi další aktéry patří i organizace SPZ Teplice, volnočasové a komunitní centrum Hostík nebo Dům dětí a mládeže Bílina. Tím, že Bílina není okresní město, řada klientů musí dojíždět především za expertními službami do

² Vybrané ukazatele za správní obvod Bílina v letech 2001–2016. *Český statistický úřad* [online]. [cit. 2018-09-29]. Dostupné z: <https://www.czso.cz/documents/11248/17828057/424201.pdf/e7489fe2-9b6a-48ae-92f8-a76bcde9277d?version=1.10>

³ *Správní obvody obcí s rozšířenou působností* [online]. [cit. 2018-09-29]. Dostupné z: <http://www.risy.cz/cs/krajske-ris/ustecky-kraj/obce-s-rozsir-pusobnosti/>

⁴ Sociálně demografická analýza: MAPY ROZLOŽENÍ OHROŽENÍ DĚTÍ A RODIN V ČR. *Ministerstvo práce a sociálních věcí* [online]. Praha: Sociofaktor, 2017, 2013 [cit. 2018-09-29]. Dostupné z: https://www.mpsv.cz/files/clanky/15675/SOCDEM_ANALYZA_OHROZENE_DETI.pdf

vedlejších okresů Most a Teplice, případně také do Chomutova, a to za službami Střediska výchovné péče (Most) či službami psychiatrů a psychologů (Teplice, Chomutov, Most). V oblasti komunitního života se Bílina vyznačuje aktivitami občanů, které se zaměřují na historii Bílinska. Svou stopu si proto získal Historický klub Bílina. Iniciativu mladých lidí představuje spolek „Nejsme v tísní“, který působí pod záštitou organizace Člověk v tísní, o.p.s.

Průběh mapování potřeb a síťování

Síťování bylo v lokalitě zahájeno od 1. 12. 2016 a nadále zde probíhá. Na pozici lokálního síťáře nejprve působila Mgr. Věra Malesáková v období od června 2016 do prosince 2016. Od 15. ledna 2017 je lokálním síťářem pro ORP Bílina Mgr. Jan Hrubeš, Ph.D. Od svého nástupu se stávající lokální síťář zaměřil především na seznámení se specifiky daného ORP a s aktéry, kteří v lokalitě působí. Věnoval se též studiu dokumentů týkajících se problematiky sociálně-právní ochrany dětí, strategických a koncepčních materiálů. Hlavní mapování potřeb aktérů sítě služeb probíhalo od března 2017 do prosince 2017, lokální síťář se průběžně setkával s pracovníky OSPOD a dalšími aktéry. Celkově za účelem mapování uskutečnil (k termínu vyhotovení dokumentu) 118 osobních setkání s aktéry sítě.

Nejčastěji zmiňované potřeby:

Zmiňované potřeby jsou výstupem mapování potřeb OSPOD, sociálních pracovníků, škol, poskytovatelů sociálních služeb a volnočasových aktivit a představitelů samospráv menších obcí v ORP Bílina.

- Potřeba vzájemné spolupráce (pravidelného setkávání) metodiků prevence základních škol v Bílině – řešení situace a podpora dětí ohrožených sociálně patologickými jevy.
- Koordinace aktivit aktérů sítě za účelem podpory dětí ze sociálně vyloučeného prostředí, posílení preventivních programů, efektivní využití stávajících kapacit a služeb.
- Získání informací o dalších službách směřujících k podpoře rodiny v oblasti posilování rodičovských kompetencí. Zajištění podpory dětí a rodin, které se potýkají se záškoláctvím, vydefinování pojmu ohrožené dítě a nastavení preventivních cest, jak lze takovému ohrožení předejít.
- Posílení vzájemné koordinace v rámci procesu sanace rodiny a posílení nástrojů koordinované péče.
- Zajištění informovanosti aktérů o poskytovaných službách ze strany aktérů mimo ORP Bílina, jde zejména o služby, za kterými rodiny s dětmi dojíždějí z ORP Bílina.
- Seznámení se s potřebami samospráv (menších obcí) v rámci ORP Bílina, kterým město Bílina poskytuje odbornou podporu.

Na základě těchto zjištění se lokální síťář ve své činnosti zaměřoval na toto téma:

Témata, která se na základě mapování potřeb ze strany lokálního síťáře vyprofilovala, se týkají především propojení sítě služeb a škol v oblasti ohrožení dětí sociálně patologickými jevy a kompetence OSPOD (zejména v oblasti kurátorů pro děti a mládež) a dále potřeby koordinovat síť služeb tak, aby docházelo k užší spolupráci aktérů sítě služeb a OSPOD v rámci procesu sanace rodiny (sociální práce na OSPOD).

- Koordinace sítě služeb pro ohrožené děti v ORP Bílina
- Spolupráce škol a sítě služeb

Shrnutí ze síťování

Na základě síťování a analýzy potřeb se v Bílině profilovalo několik aktivit.

- Prvním výstupem, na kterém se lokální síťář spolupodílel, byla realizace „Dne sociálních služeb“, jehož účelem bylo propojit aktéry poskytující služby napříč resorty (sociální služby, odborné služby, zdravotnické služby, justice a neformální služby). Den sociálních služeb se uskutečnil dne 15. 5. 2017. Cílem akce bylo také seznámit bílinskou veřejnost s aktivitami místních aktérů a vzájemně povázat síť služeb pro ohrožené děti a jejich rodiny. Z oblasti sociálně-právní ochrany dětí došlo k nastavení intenzivnější spolupráce OSPOD a Střediska výchovné péče Pšov v oblasti včasné intervence u dětí ohrožených rizikovým chováním a rovněž nastavení spolupráce s organizací Dobrá rodina v oblasti doprovázení pěstounů a tzv. třetích osob.
- Na základě jednání lokálního síťáře v obci Hostomice došlo k propojení aktivit volnočasového centra Hostík s aktivitami Základní školy Čestmíra Císaře. V rámci společných akcí obě organizace nyní spolupracují při realizaci výletů pro děti, v oblasti doučování nebo v oblasti realizace dětských dnů.
- Pravidelné schůzky starostů obcí v ORP Bílina, na kterých se lokální síťář podílel, slouží především jako koordinační platforma pro výkon sociální práce v obcích, což se také dotýká sociálně-právní ochrany dětí. V rámci realizovaných schůzek došlo v této v oblasti k vyjasnění pojmu „ohrožené dítě“, seznámení s možnostmi intervence ze strany obce a sociálního odboru. Tematicky se řešené kazuistiky dotýkaly nejvíce oblasti práce kurátorů pro děti a mládež a na to navazujících aktivit na posilování rodičovských kompetencí.
- Lokální síťář podporoval pravidelné setkávání ředitelů škol a výchovných poradců s vedením sociálního odboru. V rámci setkávání lokální síťář objasňoval principy transformace systému péče o ohrožené děti a rodiny a její aplikaci v systému sociálně-právní ochrany dětí. Cílem setkávání bylo také vyjasnění role OSPOD a možnosti intervence a vzájemné spolupráce, při řešení případů spadajících převážně do kompetencí kurátorů pro děti a mládež. V rámci jednání byly školy seznámeny s kompetencemi OSPOD a definicí „ohroženého dítěte“ dle zákona č. 359/ 1999 Sb., o sociálně-právní ochraně dětí.
- Na základě jednání vedení škol a sociálního odboru vyvstala potřeba uskutečnit setkání pracovníků škol v přímé práci se žáky se sítí služeb a OSPOD. V rámci jednání, které proběhlo v březnu a v květnu 2018, aktéři definovali své kompetence, a rovněž se seznámili se sítí služeb v ORP Bílina. Tematicky byla setkání zaměřena na vyjasnění rolí OSPOD a aktérů sítě, možnosti spolupráce a využití vzájemného potenciálu při práci s mládeží s rizikovými projevy chování. Dále se setkání ukázala jako vhodný prostor pro sdílení praxe ve smyslu „jak pracovat s a reagovat na výchovné problémy dětí“. Výstupem z jednání bylo nastavení spolupráce škol s poskytovateli sociálně aktivizačních služeb, vyjasnění spolupráce s OSPOD, tj. kdy kontaktovat pracovníky, jaké jsou možnosti jejich intervence a v neposlední řadě i vyjasnění legislativních změn. Další setkání se uskuteční v říjnu 2018 se zaměřením na oblast sanace rodiny.



Obrázek 1: Setkání pracovníků základních škol a sítě služeb 31. 5. 2018

Potřeby dítěte (a jeho rodiny) a úrovně podpory

Níže uvedený popis odpovídá horizontální úrovni sítě služeb, tedy jednotlivým potřebám dětí, a vertikální úrovni sítě, tedy jednotlivým úrovním podpory dítěte (podrobně viz obrázek č. 1: Úrovně podpory dítěte a rodiny z hlediska jejich potřeb). Potřeby dětí byly odvozeny ze strukturovaného vyhodnocování situace dítěte a rodiny dle zákona č. 359/1999 Sb., o SPOD.

Potřeby dítěte

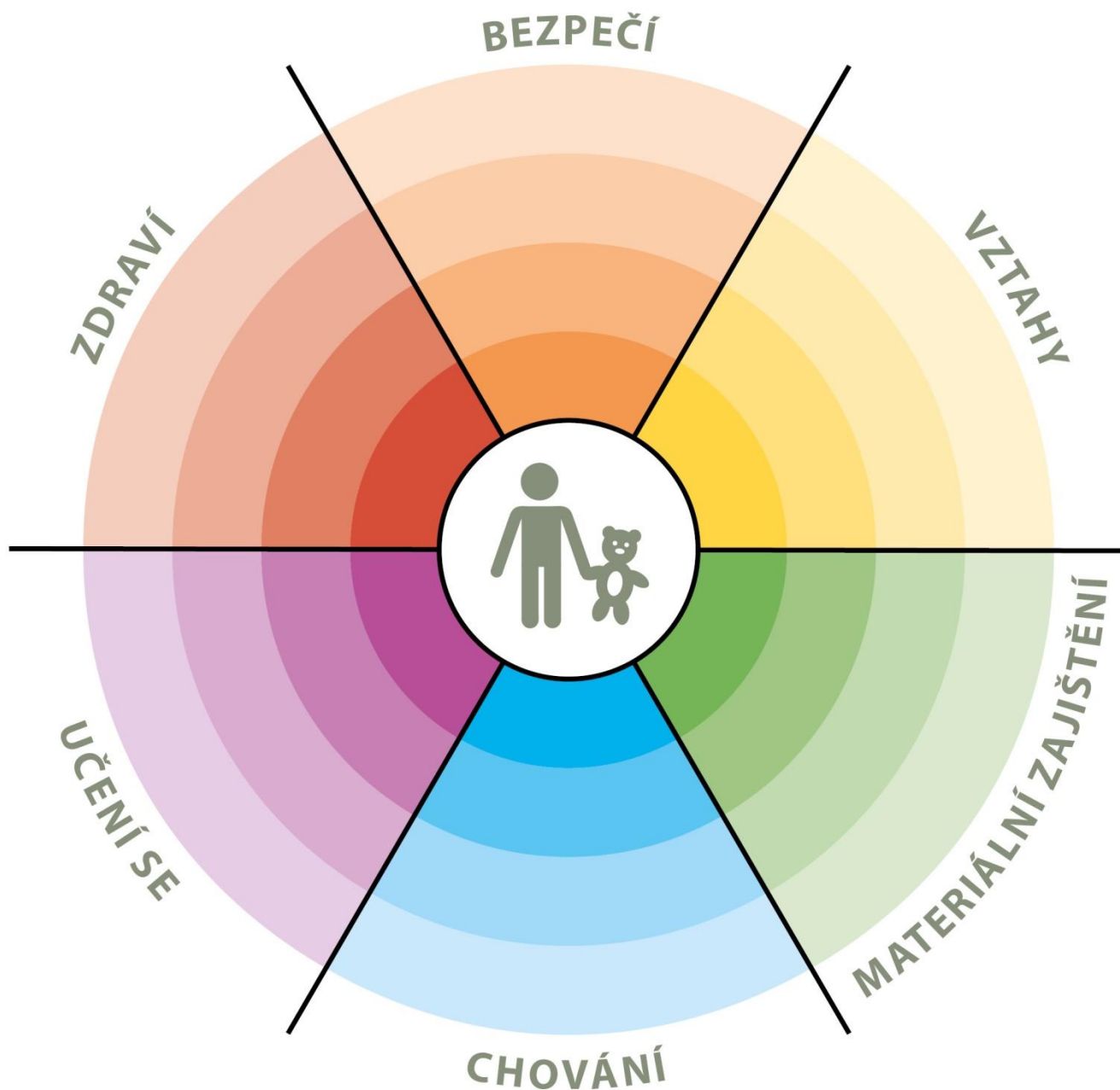
- **Vztahy:** potřeba rozumět vztahům k blízkým osobám, potřeba stabilních a bezpečných vazeb, vrstevnických vztahů, pozitivního vztahu k sobě samému apod.
- **Bezpečí:** potřeba bezpečného prostředí (prostředí rodiny i komunity), subjektivního pocitu bezpečí, životní stability, srozumitelnosti okolního světa, rozvoje kompetencí k rozpoznání nebezpečí apod.
- **Zdraví:** potřeba celkové duševní a tělesné pohody, dobrá péče o zdravotní stav dítěte, vztah k vlastnímu zdraví, podmínky pro zdravý vývoj apod.
- **Učení se:** potřeba poznávání okolního světa, porozumění událostem, nabývání zkušeností, motivace k učení a poznávání, rozvoj zvědavosti a sebepoznání apod.
- **Chování:** potřeba poznávat hranice, učit se normám, rozumět vlastnímu chování, mít respekt k ostatním apod.
- **Materiální zajištění:** potřeba zajištění základních životních potřeb tak, aby byl umožněn zdravý vývoj dítěte, přiměřená výživa, odpovídající vybavení včetně školních nebo zdravotních pomůcek apod.

Aktéři podpory dítěte a rodiny

- **Aktéři přímé podpory dítěte:** služby a další podpůrné aktivity směřující přímo k dítěti na bázi individuálního přístupu, zároveň jde o služby umožňující přímý přístup dítěte (dítě samo se může na poskytovatele služby obrátit), zaměření na dítě je odvozeno z Úmluvy o právech dítěte a zákona o SPOD, které připouštějí možnost ochrany dítěte v situacích, kdy dojde k narušení vztahu mezi dítětem a rodičem.
- **Aktéři přímé podpory rodiny:** služby a další podpůrné aktivity směřující k podpoře rodiny tak, aby byla schopna naplnit ochrannou a podpůrnou roli vůči dítěti, tedy služby posilující kompetence rodičů, podpora zahrnuje vždy zároveň dítě i rodiče.
- **Aktéři širší podpory:** jedná se o služby a další podpůrné aktivity, jejichž primárním účelem není poskytování specifické podpory rodinám a dětem, rodiny a děti spadají do cílové skupiny poskytovatelů těchto služeb, přitom je podstatné, zda si aktéři jsou své role vědomi a naplňují ji.
- **Podpora v rámci komunity:** komunita je pojímána jako významný zdroj podpory. Zdroje obce a lokality je důležité popsat a provázat s potřebami rodin a dětí, komunitní zdroje jsou považovány za rozsáhlý, ale doposud málo využitý potenciál podpory dětí a rodin.

Obrázek č. 2

ÚROVNĚ PODPORY DÍTĚTE A RODINY Z HLEDISKA JEJICH POTŘEB



Úrovně podpory:

- aktéři přímé podpory dítěte
- aktéři přímé podpory rodiny
- aktéři širší podpory
- podpora v rámci komunity

Optimální a reálná síť služeb reagující na potřeby dětí (a jejich rodin) na úrovni obcí s rozšířenou působností

Model sítě služeb na území ORP je pro účely projektu definován tak, že se **jedná o výčet aktérů, kteří v dané lokalitě přispívají k naplnění potřeb dětí**, tedy tvoří podpůrnou síť pro rodiny s dětmi s působností na území konkrétního ORP, včetně služeb nadregionálních. **Výčet aktérů je odvozen od otázky:**

Jak chápeme optimální a reálnou síť služeb?

Optimální síť služeb je modelovou, žádoucí podobou sítě, reálná síť služeb je zjištěným obrazem sítě aktérů v dané lokalitě (regionu). Porovnáním modelu a reálné místní sítě je možné zjistit, jaké služby je třeba v lokalitě dále rozvíjet.

Optimální síť služeb

„Kdo a jak je schopen naplnit potřeby dětí a rodin žijících v tomto regionu?“

Model **optimální sítě služeb** je výčtem možných aktérů, kteří jsou relevantní k naplnění jednotlivých potřeb dětí na všech čtyřech úrovních podpory⁵. Model nastiňuje, jak by síť měla vypadat, aby z ní žádná rodina „nevypadla“ a děti v lokalitě mohly žít v bezpečí ve vlastních rodinách. To je cílový stav i z hlediska transformace systému péče o ohrožené děti a rodiny. Z hlediska samosprávy jde o zajištění kvality života rodin v území, které spravují.

Aktéři přitom nejsou vymezení svou rezortní příslušností, **ale rozsahem aktivit, které ve prospěch dětí vykonávají nebo by vykonávat mohli**. V praxi jsou aktivity aktérů v mnoha případech nastaveny spíše zvykově⁶ a nejsou využívány v plném rozsahu, případně nejsou využívány alternativně. Využití kapacit stávajících aktérů v lokalitě v maximálním možném rozsahu je přitom vysoce efektivním způsobem pokrytí potřeb dětí a rodin. Model optimální sítě **není a ani nemůže být vyčerpávajícím výčtem aktérů**. Je to způsobeno jednak odlišnou podobou jednotlivých lokalit a jejich potřeb, jednak širokou škálou služeb pro děti a rodiny. Model optimální sítě služeb má inspirativní (vzorový) charakter. Popis rolí aktérů sítě naleznete v příloze dokumentu.

Model optimální sítě jako inspirace pro tvorbu sítě

Model optimální sítě služeb je **v první řadě inspirací pro to, jakým způsobem je možné uvažovat o potřebách dětí a možnostech jejich naplnění. Zároveň otevírá širší, někdy netradiční náhled na jednotlivé aktéry a rozsah jejich činnosti**.

Reálná síť služeb

Reálná síť služeb na území ORP je výčtem aktérů, kteří skutečně pokrývají potřeby v místě žijících dětí a rodin. Není přitom podstatné, zda je aktér přítomen přímo v lokalitě, nebo je pro děti a rodiny služba dostupná z jiného ORP či kraje.

Reálná síť služeb má **odlišnou podobu v každé lokalitě**, kdy kromě v místě působících aktérů odráží též specifické potřeby dětí a rodin dané především podmínkami lokality.

⁵ Viz obrázek č. 1: Úrovně podpory dítěte a rodiny z hlediska jejich potřeb.

⁶ Činnost aktérů podpůrné sítě pro děti a rodiny je vymezena v první řadě příslušnými zákony, nicméně je žádoucí zamýšlet se nad hranicemi jejich kompetencí – co všechno by každý aktér mohl dělat, včetně rezortních přesahů a aktivního zapojení do případové práce.

Síť služeb v každé lokalitě by měla zahrnovat zejména služby preventivního charakteru, služby vzájemně propojené a navazující a zároveň by měla být dostatečně pružná tak, aby reagovala na měnící se potřeby dětí a rodin.

Analýza reálné sítě služeb a návrh její optimální podoby

Analýza reálné sítě služeb zahrnuje přehled aktérů místní sítě – jsou zde zachyceni dostupní aktéři ve všech rolích, v nichž mohou působit, a reagovat tak na potřeby dětí v různých oblastech (vztahy, bezpečí, zdraví, učení se, chování a materiální zajištění) – podrobně viz tabulka č. 1. Reálná síť odráží výstupy mapování provedeného lokálním síťářem a výstupy spolupráce s místními aktéry. Aktéři jsou v tabulce uvedeni typologicky dle subjektu či typu služby. Míra podrobnosti popisu aktérů závisí na velikosti lokality a počtu aktérů.

Kde je prostor pro rozvoj sítě – návrhová část

Reálnou síť služeb zjištěnou v rámci lokality síťáři porovnávali s modelem optimální sítě služeb a s rozsahem potřeb dětí a rodin v lokalitě. Byly tak zjištěny:

- potřeby, které jsou naplněny dostatečně;
- potřeby, které nejsou naplněny vůbec, protože příslušní aktéři nejsou v lokalitě dostupní (nevyplněná, bílá místa v tabulce);
- potřeby, které nejsou naplněny dostatečně z důvodu kapacity, dostupnosti, zacílení služby apod. (aktéři označeni barevně – **oranžovou barvou**); jedná se o oblast dalšího možného rozvoje.

Podrobnější popis a zhodnocení sítě k jednotlivým oblastem potřeb (např. vztahy, bezpečí, zdraví a další) najdete v komentáři k tabulce sítě služeb. Obsahem jsou i doporučení pro rozvoj místní sítě v jednotlivých oblastech.

Jak může být analýza reálné sítě služeb využita?

Analýza bude sloužit představitelům samospráv, poskytovatelům služeb a jejich klientům, donátorům nebo dalším osobám a organizacím, kteří mohou podpořit rozvoj potřebných služeb. Na základě zjištění popsanych analýzou reálné sítě služeb mohou uplatňovat požadavky na další rozvoj sítě (např. v rámci projektových žádostí, komunitních plánů, dotačních programů apod., kdy analýza reálné sítě služeb slouží jako relevantní podklad prokazující podrobné nadrezortní zmapování dostupných služeb).

OPTIMÁLNÍ SÍŤ SLUŽEB PRO DĚTI A JEJICH RODINY

		ÚROVNĚ PODPORY			
		aktéři přímé podpory dítěte	aktéři přímé podpory rodiny	aktéři širší podpory	podpora v rámci komunity
POTŘEBY DÍTĚTE	VZTAHY žít v bezpečném vztahu k sobě, k rodině a komunitě, být přijímán	<ul style="list-style-type: none"> psycholog, psychiatr svěpomocná skupina nízkoprahové zařízení pro děti a mládež (NZDM), terénní pracovník metodik primární prevence, školní metodik prevence programy pro třídní kolektivy inkluzivní programy školní psycholog výchovný poradce učitel, vychovatel služby náhradní rodinné péče (např. kontakt s rodinou) sociální pracovník pobytového zařízení sociálně-aktivizační služba pro rodiny s dětmi (SAS) krizové centrum organ sociálně-právní ochrany dětí (OSPOD) 	<ul style="list-style-type: none"> rodinné centrum rodinná poradna rodinné konference mediace SAS NZDM OSPOD 	<ul style="list-style-type: none"> volnočasové aktivity (sport, skaut, umělecké kroužky) intervenční centrum poradna pro oběti trestných činů 	<ul style="list-style-type: none"> komunitní centrum komunitní akce zázemí pro setkávání sousedské spolky svěpomocné skupiny
	BEZPEČÍ žít v bezpečí a stabilitě	<ul style="list-style-type: none"> NZDM, terénní pracovník kontaktní centrum, terénní program pro uživatele návykových látek volnočasové aktivity krizové centrum linka bezpečí škola, školní poradenské pracoviště (SPP) peer program komunitní centrum středisko výchovné péče (SVP) - ambulantní zařízení pro děti vyžadující okamžitou pomoc (ZDVOP) lékař učitel Policie ČR, městská policie, asistent prevence kriminality OSPOD 	<ul style="list-style-type: none"> SAS NZDM, terénní pracovník asistent prevence kriminality krizová linka pro rodiče osvěta programy primární prevence rodinné centrum rodinná poradna rodinné konference intervenční centrum rodičovská skupina kontaktní centrum, terénní program pro uživatele návykových látek krizová respitní péče program podpory sousedství OSPOD 	<ul style="list-style-type: none"> Policie ČR, městská policie, asistent prevence kriminality sociální pracovník na obci poradna pro oběti trestných činů starosta, samospráva soud specialista na prevenci na úrovni obce nebo kraje integrováný záchranný systém 	<ul style="list-style-type: none"> dny sousedství prevenční akce v obci osvěta bezpečná hřiště, prostor pro volnočasové aktivity
	ZDRAVÍ vyrůstat v celkové tělesné a duševní pohodě	<ul style="list-style-type: none"> pediatri, pediatrická sestra pečovatelská služba raná péče školační programy podpory zdraví NZDM, terénní pracovník kontaktní centrum, terénní program pro uživatele návykových látek dětský psychiatr, psycholog školační psycholog dětský terapeut OSPOD 	<ul style="list-style-type: none"> SAS raná péče kontaktní centrum, terénní program pro uživatele návykových látek domácí sestra psychiatri, psycholog pro dospělé respitní služba rodinná terapie OSPOD 	<ul style="list-style-type: none"> nemocnice – dětské oddělení pohotovost specialisté – např. dětská chirurgie, ORL, apod. poradna pro závislosti (AT poradna) ozdravná léčebna 	<ul style="list-style-type: none"> prevenční akce na podporu zdraví osvěta dotace obce/kraje na akce na podporu zdraví (vitaminy, ovoce) nebo zlepšování životního prostředí podpora sportu (zázemí)
	UČENÍ SE rozvíjet svůj potenciál, mít radost z poznávání a učení	<ul style="list-style-type: none"> škola sociální pedagog, školský sociální pracovník výchovný poradce pracovník primární prevence NZDM, terénní pracovník volnočasové aktivity pedagogicko-psychologická poradna (PPP) SVP lékař podpora školní přípravy (douchování) asistent pedagoga OSPOD 	<ul style="list-style-type: none"> PPP SVP SAS rodinné centrum (výchova, učení) sociální pedagog, školský sociální pracovník školační psycholog výchovný poradce etoped, psycholog OSPOD 	<ul style="list-style-type: none"> SPP dům dětí a mládeže (DDM) škola (přesah do komunity) SVP 	<ul style="list-style-type: none"> zázemí pro vzdělávání (knihovny, prostory pro kroužky, poznávací stezky) ocenění vzdělávání (učitelé, žáci, vědci) kulturní akce zahraniční spolupráce dotace obce na pomůcky, dojíždění (do školy)
	CHOVÁNÍ znát hranice, dostat povzbuzení, učit se respektu k sobě i ostatním	<ul style="list-style-type: none"> peer program škola (práce s konkrétním dítětem) asistent pedagoga odborná poradenská pomoc (psycholog, etoped, psychiatr) resocializační program SVP pobytová služba (krátkodobá) probační a mediální služba (PMS) OSPOD 	<ul style="list-style-type: none"> škola (poradenství, spolupráce s rodiči) SAS NZDM - rodičovské skupiny SVP (poradenské/ambulantní služby) asistované kontakty a předávání OSPOD 	<ul style="list-style-type: none"> škola (klima, práce s kolektivy, apod.) volnočasové aktivity zaměřené na posilování zdravých vztahů (skaut, Sokol, sport) církev PMS, resocializační program krizový pobyt 	<ul style="list-style-type: none"> sousedské a komunitní akce BESIP
	MATERIÁLNÍ ZAJIŠTĚNÍ mít zajištěny základní potřeby, nemít hlad, mít dobré zázemí	<ul style="list-style-type: none"> rodinné centrum krizové centrum materiální a potravinová pomoc dům na půl cesty ZDVOP pobytová služba OSPOD 	<ul style="list-style-type: none"> občanská poradna dluhová poradna sociální pracovník obce SAS sociální rehabilitace materiální a potravinová pomoc právní pomoc azylové bydlení sociální bydlení nadace a nadační fondy OSPOD 	<ul style="list-style-type: none"> úřad práce bytová koncepce města komunitní akce zázemí pro setkávání 	<ul style="list-style-type: none"> program obědy do škol pracovní příležitosti obce

Analýza reálné sítě služeb a návrh její optimální podoby v ORP Bílina

Tabulka č. 1

		ÚROVNĚ PODPORY			
		aktéři přímé podpory dítěte	aktéři přímé podpory rodiny	aktéři širší podpory	podpora v rámci komunity
POTŘEBY DÍTĚTE	VZTAHY žít v bezpečném vztahu k sobě, k rodině a komunitě, být přijímán	Nízkoprahové zařízení pro děti a mládež – velké Sociálně aktivizační služby Programy doučování Předškolní kluby Výchovní poradci Terénní programy Metodici prevence Školy Komunitní programy Volnočasové programy pro děti Protidrogové programy Rodinné centrum Adaptační programy Speciální pedagogové Rodinní terapeuti Psychologové Psychiatři Doprovázení pěstounů	Sociálně aktivizační služby pro rodiny s dětmi OSPOD Asistovaný kontakt Doprovázení pěstounů a třetích osob	komunitní centra	komunitní akce
	BEZPEČÍ žít v bezpečí a stabilitě	Nízkoprahové zařízení pro děti a mládež – velké Sociálně aktivizační služby Programy doučování Předškolní kluby Výchovní poradci Metodici prevence Školy komunitní programy volnočasové programy pro děti Rodinné centrum Adaptační programy Prevence – Městská policie Bílina Prevence – Policie ČR OSPOD – kurátoři pro děti a mládež Střediska výchovné péče	OSPOD – kurátoři pro děti a mládež Střediska výchovné péče školy Sociálně aktivizační služby pro rodiny s dětmi Terénní sociální práce Krizová linka	Městská policie Školy ÚP Bílina	Hasiči Bílina Hasiči Světec
	ZDRAVÍ vyrůstat v celkové tělesné a duševní pohodě	Střediska výchovné péče Hostík Hostomice – rodinné centrum Poliklinika Bílina Nízkoprahové zařízení pro děti a mládež - velké Předškolní klub Psychiatři Pediatri Pečovatelská služba	Drogový terén Sociálně aktivizační služby pro rodiny s dětmi Terénní sociální práce Sociální pracovníci na obci Psychiatři Pediatri Psychoterapeuti	Poliklinika Bílina	Atletický klub Bílina

		<p>Raná péče Školní programy podpory zdraví Nízkoprahové zařízení pro děti a mládež Dětský psychiatr, Psycholog Školní psycholog Dětský terapeut OSPOD</p>			
	<p>UČENÍ SE rozvíjet svůj potenciál, mít radost z poznávání a učení</p>	<p>Školy Nízkoprahové zařízení pro děti a Program doučování Hostík – volnočasové centrum Hostomice Předškolní klub Doučování Pedagogicko psychologická poradna Střediska výchovné péče Asistovaný kontakt, podpora pěstounů a třetích osob</p>	<p>SPC Bílina SPC Teplice PPP Teplice Střediska výchovné péče SAS Člověk v tísni Dům dětí a mládeže Bílina</p>	<p>Dům dětí a mládeže Bílina Volnočasové aktivity škol programy pro mládež Obce v ORP Bílina</p>	<p>Dům dětí a mládeže Bílina Historický spolek Bílina</p>
	<p>CHOVÁNÍ znát hranice, dostat povzbuzení, učit se respektu k sobě i ostatním</p>	<p>Rodinná terapie Psychologická péče Střediska výchovné péče PMS Teplice resocializační programy Městská policie- preventivní programy Program doučování – Člověk v tísni Předškolní klub – Člověk v tísni</p>	<p>Školy Střediska výchovné péče Předškolní klub – Sociálně aktivizační služby pro rodiny s dětmi Terénní pracovník města Bílina (záškoláctví) OSPOD asistované kontakty, doprovázení pěstounů</p>	<p>Atletický klub Bílina</p>	<p>Hasiči Historický spolek Bílina Dům dětí a mládeže Bílina</p>
	<p>MATERIÁLNÍ ZAJIŠTĚNÍ mít zajištěny základní potřeby, nemít hlad, mít dobré zázemí</p>	<p>Azylové domy pro matky s dětmi Úřad práce OSPOD Město – terénní sociální práce Sociální bydlení menší obce v ORP Bílina (vyjma města Bílina) ZDVOP Most ZDVOP Teplice</p>	<p>Dluhové poradenství Kariérní poradenství Sociální práce – Město Bílina Předškolní klub Občanská poradna Most – Diakonie OSPOD Hostík Hostomice</p>	<p>Úřad práce</p>	

Komentář k tabulce sítě služeb a naplňování potřeb dětí (a jejich rodin) v ORP Bílina a návrh k optimalizaci sítě

ORP Bílina je oblastí, která se potýká s vyšší mírou sociálního vyloučení, na to navazují i problémy v oblasti ochrany ohrožených dětí, které se mohou projevovat školním neúspěchem a vyšší mírou ohrožení související se sociálně patologickými jevy. V lokalitě se objevují problémy s nedostatkem odborných služeb zaměřených na podporu rodiny, dále nedostatek psychoterapeutických služeb a služeb psychologů a pedopsychiatrů, kdy se objednací doby pohybují v rozmezí 2–3 měsíců. V oblasti rozvodů chybí služby mediátorů zapsaných v Seznamu mediátorů Ministerstva spravedlnosti ČR.

Významnou roli v procesu sanace rodiny hraje organizace Člověk v tísni poskytující sociální služby a služby komunitního charakteru. Ve spolupráci s některými školami realizují doučování. Velký potenciál dalšího rozvoje se objevuje v oblasti spolupráce škol a sítě služeb a v jejich vzájemném propojení. Jde jednak o prostor při práci s dětmi a rodinami, kdy školy mohou díky službám lépe vnímat potřeby žáků, ale také o zefektivnění rolí služeb, škol a OSPOD ve prospěch práv dítěte. V lokalitě dále působí sociálně aktivizační služba SPZ Teplice, která se zaměřuje na práci s dětmi především v oblasti výchovných obtíží. Příkladem dobré praxe jsou například různé pobyty dětí a mládeže za účelem jejich adaptace s třídním kolektivem na ZŠ Aléská nebo neformální aktivity ZŠ Lidická, která realizuje víkendové výlety pro děti a rodiny ze sociálně vyloučeného prostředí, tzv. „turistický klub.“ Neformální aktivity provozuje v Hostomicích klub Hostík, který realizuje různé akce pro děti z okolí, jde například o výlety do Prahy, výtvarné dílny, dětské dny nebo trávení volného času. Komunitní život se rozvíjí v okolních obcích, kde se realizují zájmové aktivity, seniorů, žen nebo hasičů. Například obec Ledvice v knihovně pořádá pro děti a rodiny kulturní akce, dětské dny nebo výlety.

Potenciálem v lokalitě je prohloubení spolupráce s dalšími aktéry, kteří působí mimo ORP Bílina, ale o klienty z této lokality pečují. Jsou to například azylové domy v Bílině či v Oseku. Prostor pro další spolupráci se rovněž objevuje u středisek výchovné péče, která sídlí v nedalekém Mostě, ale také v Pšově či Buškovících. Například odborné služby v terénní formě jsou k dispozici nejen sociálním pracovníkům OSPOD, ale také školám. Zajímavou příležitostí je například metodická podpora pracovníků škol, sociálních služeb ze strany psychologa a etopeda SVP Buškovice. V rámci městské a státní policie působí preventistky, které realizují přednášky na základních školách. V oblasti bydlení se v bytových domech objevují hygienické nedostatky snižující kvalitu života rodin a jejich dětí. V tomto smyslu se jeví vhodná spolupráce s realitními kanceláři, majiteli bytů či okresní hygienickou stanicí v Teplicích. Příkladem dobré praxe je existence obecních bytů (z části také bytů určených pro sociální bydlení) v menších obcích ORP Bílina, které jsou zřízeny například v obci Hostomice, Světec nebo Ledvice.

VZTAHY – žít v bezpečném vztahu k sobě, k rodině a komunitě, být přijímán

Potřeby dětí a rodin v oblasti vztahů naplňuje organizace Člověk v tísni (dále jen ČvT) zaměřená na zvyšování kompetencí rodičů a volnočasové aktivity. Mezi poskytované služby patří sociálně aktivizační služby pro rodiny s dětmi, předškolní klub, nízkoprahové zařízení pro děti a mládež rozdělený dle věku na dvě skupiny. Z oblasti psychologické a psychiatrické péče jsou klientům z Bílinska k dispozici služby v Teplicích, Mostě a v Chomutově, stejně jako služby zapsaných mediátorů. Sociálně aktivizační služby poskytuje i organizace SPZ Teplice, která se zaměřuje spíše na oblast Hostomic (část ORP Bílina). V oblasti zájmových činností v ORP Bílina působí Historický spolek Bílina nebo spolek Pohádková Bílina.

Prostor pro rozvoj sítě:

V rámci sítě jsou bílým místem především odborné psychiatrické a psychoterapeutické služby. Průměrná doba čekání na psychiatrické služby je cca 3 měsíce. Další rozvoj by si zasloužily odborné služby v oblasti psychoterapie a mediace, u kterých je ve fázi řízení před soudem nařízený mediátor ze seznamu Ministerstva spravedlnosti ČR. Potenciál rozvoje je možný v oblasti spolupráce škol a expertních služeb se Středisky výchovné péče v Mostě, Buškovících a Pšově, kde jsou dostupné etopedické služby.

BEZPEČÍ – žít v bezpečí a stabilitě

Oblast bezpečí souvisí s rozvojem komunitního života, neboť ten zvyšuje podnětnost prostředí. V rámci sítě v ORP Bílina svou roli v oblasti komunity plní menší obce. I na úrovni samotného města se rozvíjí služby formující občanskou společnost například spolek „Nejsme v tísní.“ V rámci obcí realizují kulturní, sportovní a společenské akce samosprávy ve spolupráci s hasiči či jinými sportovními a zájmovými kluby. Přímo v Bílině působí nadšenci z oblasti z Historického spolku Bílina nebo Dům dětí a mládeže Bílina, který během roku pořádá řadu akcí pro děti a mládež. Preventivní aktivity na školách realizují preventivní Městské policie a rovněž i Policie České republiky.

Prostor pro rozvoj sítě:

Bílým místem v této oblasti je však absence komunity rodičů nízkoprahového charakteru, která by podpořila zdravý rozvoj rodiny, a svými neformálními vazbami provedla rodiny především ze sociálně vyloučeného prostředí krizovými situacemi, jež mohou vyústit odebráním dítěte z rodiny. V rámci daného ORP se jeví jako vhodné podpořit další nástroje v oblasti bezpečí jako je například asistent prevence kriminality. Prostor pro další rozvoj v oblasti bezpečí poskytuje také posílení povědomí škol o tom, jak identifikovat „ohrožené dítě.“

ZDRAVÍ – vyrůstat v celkové tělesné a duševní pohodě

V oblasti zdraví jsou v lokalitě potřebné především odborné psychologické, psychiatrické a psychoterapeutické služby. Klienti z těchto oblastí musí dojíždět za těmito službami do sousedních Teplic nebo sousedního Mostu či Chomutova. Pro rodiny, které trpí materiální deprivací, je toto dojíždění finančně nedostupné. V ORP Bílina působí Hornická nemocnice s poliklinikou Bílina, kde je možné využít například stomatologickou pohotovost. V lokalitě působí dvě organizace realizující terénní služby pro uživatele návykových látek a to White – Light I. Teplice, která své aktivity realizuje v oblasti Hostomice a Most k naději, který své služby poskytuje v ostatních částech ORP Bílina.

Prostor pro rozvoj sítě:

V rámci oblasti by další rozvoj zasloužily služby, které by neformální cestou podpořily podnětnost prostředí u dětí ze sociálně vyloučených rodin, a zároveň posílily kompetence v oblasti zdraví, hygieny a podpory sportovních aktivit. V oblasti služeb poskytovaných uživatelům návykových látek a osobám jim blízkým působí v ORP Bílina organizace White-Light I. (obec Hostomice) a Most k naději, o.s. v terénní formě. Bílým místem je absence služeb pro tuto cílovou skupinu v ambulantní formě. V obci Bílina je absence bytového fondu města a sociálního bydlení, které by poskytlo alternativu ohroženým rodinám, které dnes bydlí v nevyhovujících podmínkách podstandardního bydlení (soukromé ubytovny, bytové domy).

UČENÍ SE – rozvíjet svůj potenciál, mít radost z poznávání a učení

V oblasti učení se a rozvíjení potenciálu dětí, dochází v ORP Bílina k realizaci preventivních programů, akcí na podporu dětí a tematických přednášek. V rámci školních a volnočasových aktivit pro děti a mládež realizuje Základní škola Lidická v rámci svého turistického oddílu výlety pravidelně i o víkendech., v rámci svého turistického oddílu. Těchto akcí se účastní i děti ze sociálně vyloučených oblastí města. K vytváření podnětného prostředí a příležitostí k participaci dětí a realizaci svých vlastních představ o výuce, pomáhá i žákovský parlament, který podporuje partnerství mezi žáky a školou. ZŠ Aléská realizuje řadu preventivních programů pro děti a mládež, a to jak s policií, tak ale i s externími organizacemi na různá témata. Škola také pravidelně podporuje žáky v oblasti mezilidských vztahů a uskutečňuje adaptační pobyty. ZŠ Praktická a ZŠ Hostomice rozvíjejí spolupráci s poskytovateli sociálních a neformálních služeb například v oblasti doučování.

Prostor pro rozvoj sítě:

Bílým místem v oblasti potřeb týkajících se učení jsou neformální, dobrovolnické a komunitní služby, které by poskytovaly podnětné prostředí dětem a mládeži v době prázdnin nebo o víkendech, kdy jsou školy zavřené. Potenciál pro rozvoj sítě představuje Dům dětí a mládeže Bílina a jeho propojení s neformálními aktivitami organizace ČvT, škol a samosprávy. Značný potenciál má spolupráce výchovných poradců, metodiků prevence se sítí služeb pro ohrožené děti. Spolupráce škol a sítě služeb může podpořit děti v oblasti aktivit zaměřených na školní úspěch.

CHOVÁNÍ – znát hranice, dostat povzbuzení, učit se respektu k sobě i ostatním

Oblast chování je v lokalitě podporována preventivními programy škol, městské a státní policie, preventivními akcemi kurátorů pro děti a mládež, včetně adaptačních pobytů a výchovně rekreačních táborů. V lokalitě však dochází k intenzivnějšímu výskytu sociálně patologických jevů, zejména u dětí ze sociálně vyloučených lokalit, které se vyznačují především zvýšeným výskytem školního neúspěchu projevujícím se mnohdy záškoláctvím nebo výchovnými problémy.

Prostor pro rozvoj sítě:

V rámci lokality by svůj rozvoj zasloužily služby zaměřené na rodiče a na posilování jejich rodičovských kompetencí a dále služby zaměřené na výchovné problémy, například služby etopeda. Potenciál pro další rozvoj mají v tomto směru služby poskytované SVP Most a SVP Buškovice a zapojení volnočasových a komunitní spolků do programu dětí. Potenciál je rovněž ve spolupráci škol s OSPODem a se sítí služeb pro rodiny s dětmi.

MATERIÁLNÍ ZAJIŠTĚNÍ – mít zajištěny základní potřeby, nemít hlad, mít dobré zázemí

Základní potřeby, zejména v oblasti města Bílina, jsou definovány potřebou vyhovujícího bydlení. Často nevyhovující podmínky v kombinaci s vysokým nájmem často způsobují snížení potenciálu dětí v oblasti vzdělávání, a ztrátu návyků v oblasti nájemního bydlení. Bílým místem jsou tedy služby zaměřené na kompetence v oblasti bydlení, sociálního bydlení a služby posilující právní povědomí. Obdobná situace je i v oblasti finanční gramotnosti, kdy jsou rodiny zatíženy vysokou mírou pohledávek, která prohlubuje jejich materiální deprivaci.⁷

Prostor pro rozvoj sítě:

Bílým místem je možnost ubytování celých rodin v akutní a dlouhodobé bytové nouzi z různých důvodů a vytvoření systému krizového a sociálního bydlení. Prostor pro zlepšení situace v oblasti bydlení zahrnuje možnosti spolupráce s Okresní hygienickou stanicí v Teplicích, ale také s realitními kancelářemi a bytovými družstvy. Míru materiální deprivace mohou ovlivnit i programy zaměřené na finanční gramotnost, projekty zaměřené na potravinovou pomoc a obědy do škol.

⁷ Mapa exekucí. *Mapa exekucí* [online]. 2017 [cit. 2018-09-29]. Dostupné z: <http://mapaexekuci.cz/index.php/mapa-2/>

Modely spolupráce aktérů sítě

Spolupráce aktérů sítě služeb pro děti a **rodiny je stejně významným předpokladem stability a pevnosti sítě, jako přítomnost aktérů samotných.** Spolupráce a vzájemné vztahy aktérů tvoří pomyslné spojky mezi jednotlivými články sítě. Aktivity aktérů na sebe navazují, a tím jsou efektivnější a cílenější.

Předpokladem funkční spolupráce aktérů v rámci sítě je **dobrá znalost rolí – nejen ostatních aktérů, ale také svých vlastních.** Většině aktérů je připsána základní role (např. role učitele ve vzdělávání dětí), ale je důležité, aby si byli vědomi také svého významu pro naplňování dalších potřeb dětí (např. učitel jako důležitý aktér v oblasti zdraví dětí, bezpečí, chování, vztahů apod.). **Dobře nastavená spolupráce umožní reagovat bezprostředně na měnící se potřeby dítěte a rodiny.**

Spolupráce aktérů v lokalitě může mít mnoho podob, více či méně formálně ukotvených (viz obrázek č. 3: Modely spolupráce aktérů v lokalitě). Žádoucí jsou přitom zejména formy zahrnující větší počet aktérů a fungující na bázi dobrovolné dohody o spolupráci, tedy sledující společný cíl. Ve prospěch dětí ale působí v podstatě jakákoliv forma spolupráce, například i konzultace konkrétního případu.

Modelové schéma spolupráce aktérů jako inspirace a k čemu má sloužit

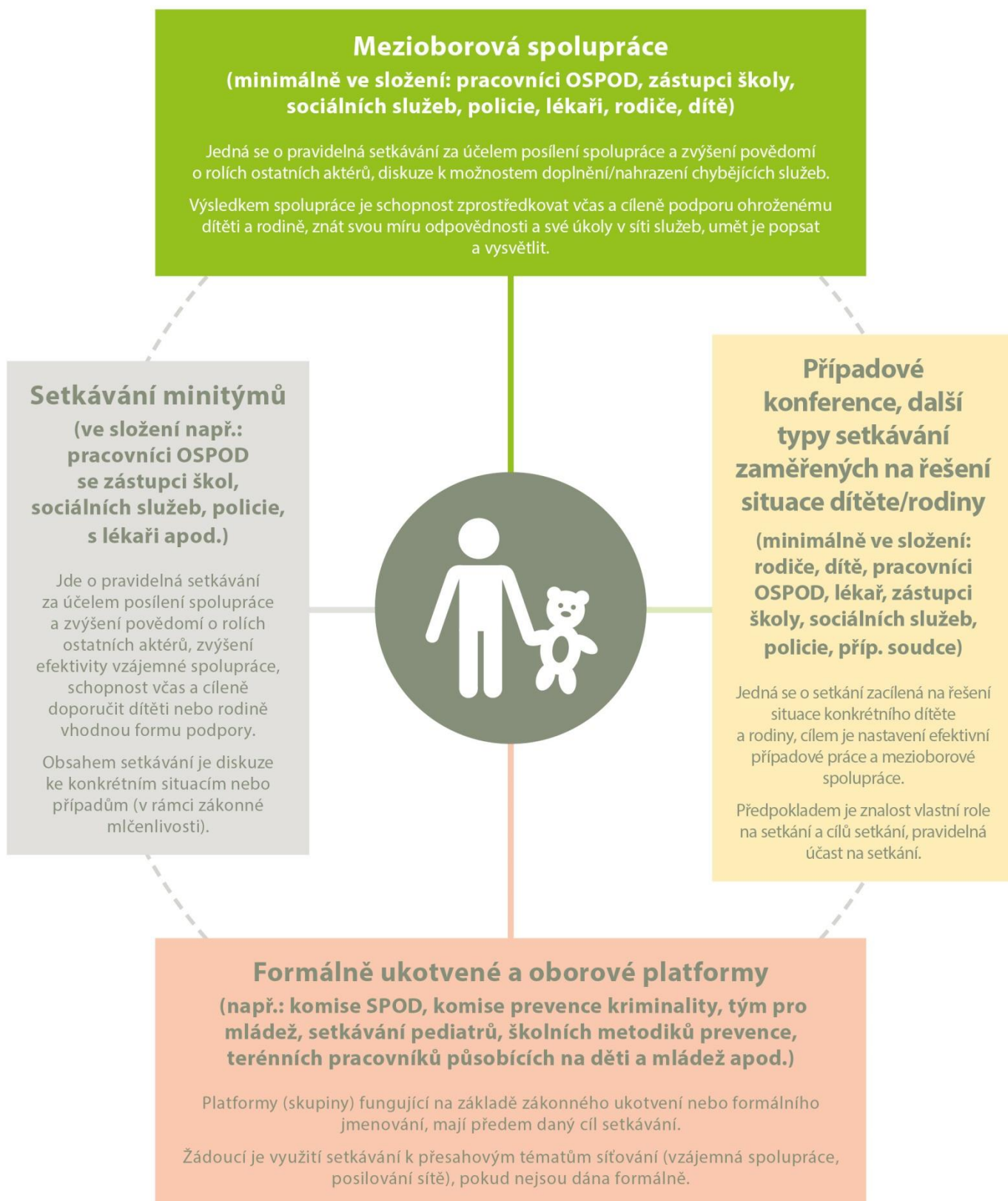
Modelové schéma spolupráce není vyčerpávajícím výčtem všech možných forem spolupráce aktérů, jde o inspirativní schéma, které lze podle potřeby dále doplnit. Tento model má mít jednak význam osvětový v tom smyslu, do jakých forem spolupráce se mohou aktéři zapojovat, jednak poukazuje na další možné, doposud nevyužívané formy, a může tak být podkladem pro další rozvoj spolupráce v lokalitě.

Lokální síťáři na základě provedeného mapování následně zpracovali **model spolupráce aktérů sítě služeb pro děti a rodiny na území konkrétního ORP,** kde do tabulky zachytili výčet existujících místních forem spolupráce (podrobně viz tabulka č. 2).

Popis jednotlivých kategorií schématu „Modely spolupráce aktérů v lokalitě“ (obrázek č. 3)


V obrázku č. 3 najdete vymezení příkladů různých modelů spolupráce aktérů sítě služeb. Mezioborová spolupráce je pro oblast podpory dětí a jejich rodin vnímána jako klíčová platforma (tedy platforma zahrnující co nejširší spektrum aktérů sítě služeb pro děti a jejich rodiny). Nicméně nezastupitelnou úlohu mají jakékoliv jiné, funkční formy setkávání a spolupráce, které se zabývají potřebami dětí a jejich rodin.

MODELY SPOLUPRÁCE AKTÉRŮ NA ÚROVNI OBCÍ S ROZŠÍŘENOU PŮSOBNOSTÍ



Spolupráce aktérů sítě v ORP Bílina

Tabulka č. 2

	<p>Mezioborová spolupráce</p> <p>Setkávání pracovníků škol a sítě služeb Setkávání metodiků prevence Setkávání pracovníků škol v rámci Místního akčního plánu Bílina Tým pro rodinu</p>	
<p>Setkávání minitýmů</p>		<p>Případové konference, další typy setkávání zaměřených na řešení situace dítěte/rodiny</p>
<p>Setkávání ředitelů základních škol</p>		<p>Konání případových konferencí Případová setkání</p>
	<p>Formálně ukotvené a oborové platformy</p> <p>Setkávání starostů obcí v ORP Bílina Komunitní plánování</p>	

Komentář ke spolupráci aktérů sítě v ORP Bílina

Aktéři se v oblasti spolupráce scházejí v několika formátech. Jde o setkávání ředitelů základních škol a dále společné setkávání ředitelů škol a výchovných poradců s vedením sociálního odboru. Ke koordinaci postupů v sociálních věcech (včetně sociálně-právní ochrany dětí) slouží i pravidelné setkávání starostů a starostek obcí v ORP Bílina s vedením sociálního odboru a vedením města Bílina. V rámci činnosti práce lokálního síťáře bylo zahájeno pravidelné setkávání metodiků prevence, výchovných poradců a sítě služeb, včetně pracovníků OSPOD. Tento formát byl nejdříve pojat jako koordinační skupina pracovníků škol a později se ukázala potřeba jej rozšířit o aktéry z řad sociálních a odborných služeb (dnes znám jako Tým pro rodinu). Vedle toho probíhají setkávání pracovníků u případových konferencí a případových setkání.

Mezioborová spolupráce

V rámci mezioborové spolupráce lokální síťář podpořil vznik multioborové platformy školních metodiků prevence, pracovníků OSPOD, sociálních služeb, policie, odborných služeb (například pracovnice SVP Buškovice a Most). Cílem setkávání se je sdílení a vzájemné informování o poskytovaných službách, hledání možných cest a průsečíků při práci s klienty tak, aby byl co nejefektivněji chráněn zájem ohroženého dítěte. Vedle příkladů dobré praxe a nabídky možných intervencí a spolupráce od aktérů, mohou účastníci sdílet kazuistiku a formou intervize získávat zpětnou vazbu k práci s dětmi a ohroženými rodinami. Platforma je otevřená všem pracovníkům v přímé péči.

Setkávání minitýmů

V rámci spolupráce škol a města se za podpory lokálního síťáře uskutečňují setkávání pracovníků sociálního odboru a ředitelů škol. Cílem je vyjasňování kompetencí sociálního odboru směrem ke školám, vyjasnění možností spolupráce a metodické podpory, jejímž účelem je překonat vzájemné profesní bariéry. Témata, která se v rámci diskuse s řediteli probírají, jsou nejčastěji zaměřena na definici „ohroženého dítěte“, možnosti a kompetence pracovníků a pracovnic OSPOD.

Případové konference, další typy setkávání zaměřené na řešení situace dítěte/rodiny

Případových konferencí se dle potřeby zúčastňují aktéři, kteří jsou součástí koordinované péče, a kteří v rámci individuálního plánování mají svou roli v procesu ochrany zájmu dítěte. Jde střídavě o poskytovatele sociálních služeb, škol nebo dalších expertních služeb. Jednání je zpravidla účasten klient, pokud ne, uskuteční se případové setkání, v rámci kterého se pod koordinací pracovníka OSPOD rozhodne o způsobu intervence/podpory. Formáty setkávání jsou otevřeny těm aktérům, kteří na první pohled nemohou do procesu ochrany dítěte přímo zasáhnout, ovšem mohou fungovat jako podpůrná komunita (kulturní instituce, zájmové spolky, neformální služby, místní farář).

Formálně ukotvené a oborové platformy

V lokalitě dochází také k pravidelnému setkávání starostů a starostek obcí ORP Bílina, na kterém jsou šířeji projednávána témata související s metodickou podporou obcím ze strany sociálního odboru, v rámci jednání jsou projednávány i případy směřující k podpoře obcí při výkonu sociálně-právní ochrany dětí.

Prostor pro rozvoj sítě:

Jedním z nástrojů mezioborové spolupráce mohou být i neformální schůzky mezi aktéry, kteří mohou získat potřebné informace o jiných službách, mohou se napojit na nové služby a kolegy nebo se vzájemně inspirovat prostřednictvím sdílení příkladů dobré praxe.

Doporučení pro rozvoj sítě v ORP Bílina

Hlavním cílem sítě služeb by měla být schopnost co nejúspěšněji naplnit potřeby ohrožených dětí tak, aby docházelo k naplňování jejich zájmů a nedocházelo k jejich stigmatizaci.

Doporučení vyplývající pro ORP Bílina

- V rámci Městského úřadu Bílina doporučujeme naplnit požadavek zákona o sociálně-právní ochraně dětí č. 359/1999 Sb. a zřídit komisi sociálně právní ochrany dětí, která by koordinovala výkon sociálně-právní ochrany v rámci ORP Bílina. Pojmem koordinace se v tomto smyslu rozumí jednak projednávání jednotlivých případů na bázi případové práce, ale i tematické, metodické odborné vedení obce, a to na základě specifik a potřeb ORP v oblasti sociálně-právní ochrany dětí. Komise SPOD může být garantem udržitelnosti multidisciplinárních nástrojů (viz níže), které byly v lokalitě vytvořeny z iniciativy lokálního síťáře.
- Je vhodné i nadále pokračovat v nastavené spolupráci škol, metodiků prevence, výchovných poradců, OSPOD, poskytovatelů sociálních služeb a dalších aktérů sítě služeb (například Tým pro rodinu). V kombinaci se setkáváním ředitelů škol, které rovněž probíhá pravidelně, je vhodné předávat výstupy jednání této platformy napříč sítí služeb.
- Mezi další doporučení patří zapojení neformálních aktérů do sítě služeb pro rodiny s dětmi. V ORP Bílina je několik zdrojů jako je farnost či zájmové spolky, například Historický klub Bílina nebo Iniciativa Nejsme v tísní a další občanské a zájmové aktivity v přilehlých obcích (například hasiči, Klub žen Světec). Tyto aktivity je vhodné vidět jako zdroj nepřímé podpory rodin v lokalitě. K posílení tohoto propojení je možné využít setkávání starostů a starostek v ORP Bílina.
- Aktéři se shodují, že by pro lokalitu byla prospěšná větší diverzifikace poskytovatelů služeb, která může vést ke zvyšování jejich kvality. Je vhodné intenzivněji využít vnějších zdrojů, tj. poskytovatelů mimo ORP Bílina. Řada aktérů mimo ORP Bílina však bílinské klienty přijímá nebo s nimi pracuje, je proto vhodné i tyto „přespolní služby“ zapojit do pracovních skupin komunitního plánování a aktivně s nimi jednat o podmínkách spolupráce ve prospěch ochrany zájmu dítěte. Je vhodné proto uvažovat o diverzifikaci služeb a rozšíření například o detašovaná pracoviště.
- Jako vhodné se jeví dokončení procesu nastavení komunitního plánování, které funguje na bázi spolupráce vedoucích pracovníků služeb, tak i pracovníků v přímé péči a vede k oslabení profesních bariér a sdílení dobré praxe a zkušeností při práci s klienty. Pracovní skupiny v rámci komunitního plánování pomáhají řešit tematické oblasti a zasahují i do oblasti sociálně-právní ochrany dětí.

Závěrem

Všem aktérům v Bílině patří poděkování za ochotu a otevřenost při jednání během síťování. Rád bych ocenil otevřenost pracovníků a pracovníků Sociálního odboru v Bílině, kteří i při své nelehké práci vytvořili konstruktivní atmosféru. Poděkování patří i pracovnícím a pracovníkům škol, kteří se účastnili jednání a navázali spolupráci s dalšími aktéry sítě služeb.

Lokální síťář *Mgr. Jan Hruběš, Ph.D.*

Použité zdroje

- Sociálně demografická analýza: MAPY ROZLOŽENÍ OHROŽENÍ DĚTÍ A RODIN V ČR. *Ministerstvo práce a sociálních věcí* [online]. Praha: Sociofaktor, 2017, 2013 [cit. 2018-09-29]. Dostupné z: https://www.mpsv.cz/files/clanky/15675/SOCDEM_ANALYZA_OHROZENE_DETI.pdf
- Vybrané ukazatele za správní obvod Bílina v letech 2001–2016. *Český statistický úřad* [online]. [cit. 2018-09-29]. Dostupné z: <https://www.czso.cz/documents/11248/17828057/424201.pdf/e7489fe2-9b6a-48ae-92f8-a76bcde9277d?version=1.10>
- *Správní obvody obcí s rozšířenou působností* [online]. [cit. 2018-09-29]. Dostupné z: <http://www.risy.cz/cs/krajske-ris/ustecky-kraj/obce-s-rozsir-pusobnosti/>
- Mapa exekucí. *Mapa exekucí* [online]. 2017 [cit. 2018-09-29]. Dostupné z: <http://mapaexekuci.cz/index.php/mapa-2/>

Potřebujete více informací?

K síťování ve vaší obci či kraji?

Obrat'te se na lokálního síťáře Jana Hruběše, e-mail: jan.hrubes@mpsv.cz, na krajskou koordinátorku síťování **Mgr. Světlu Veselou Novou** (dotazy spojené se síťováním v zapojených obcích), e-mail: svetla.veselanova@mpsv.cz, tel.: 773 790 722, či krajskou síťářku **Mgr. Radku Michelovou**, e-mail: radka.michelova@mpsv.cz, tel.: 773 790 721.

K aktivitě síťování?

Obrat'te se na odborného garanta **Mgr. Štěpána Bolfa**, e-mail: stepan.bolf@mpsv.cz, tel.: 221 923 647, 775 853 476 nebo na vedoucí oddělení transformace služeb pro rodiny a děti, odbor ochrany práv dětí **Mgr. Kristýnu Jůzovou Kotalovou**, e-mail: kristyna.kotalova@mpsv.cz, tel.: 221 922 255, 724 178 744.

www.pravonadetstvi.cz

www.mpsv.cz



Příloha – popis rolí aktérů sítě

Popis rolí jednotlivých aktérů

Činnost všech aktérů je dána (rezortním) zákonným vymezením, které zpravidla určuje jejich roli v systému ochrany dětí a rodin. K tomu je obvykle dána i nějaká z forem vzájemné spolupráce aktérů (např. oznamovací povinnost, možnost zprostředkování odborných služeb, apod.). Pokud jde o přesah základních rolí jednotlivých aktérů, zejména směrem ke vzájemné spolupráci, existuje jen velmi málo objektivně daných překážek, které by takovým přesahům či mezioborové spolupráci bránily.

Při tvorbě a rozvoji sítě je tedy role jednotlivých aktérů vždy třeba posuzovat v nejširším možném náhledu, včetně toho, že jsou aktérům jejich role zvědomovány. Tím lze dosáhnout maximálního využití jejich kapacit.

Jak jsou vymezeny role aktérů

Níže uvedený popis rolí jednotlivých aktérů je odvozen **z potřeb dětí**. Relevance aktérů v rámci sítě služeb je podmíněna tím, že danou roli aktivně naplňují (tj. dva aktéři stejného typu, např. školy, mají svou základní činnost dānu a budou jistě označeni za aktéry v oblasti potřeb učení, ale je možné, že pouze jedna ze škol bude též relevantním aktérem i pro oblast tělesného a duševního zdraví např. proto, že je zapojena do preventivních programů, aktivně spolupracuje s lékaři apod.).

Jedná se o výčet příkladů, často se vyskytujících rolí jednotlivých aktérů, tedy o inspirativní, nikoliv úplný výčet rolí. Pro optimální podobu sítě služeb je nutné zvažovat všechny možné role aktérů v maximální možné šíři.

Vztahy

1. Aktéři přímé podpory dítěte

- psycholog, psychiatr = dostupnost služby pro celou rodinu, vč. dostupnosti přímo pro samotné dítě, zaměření na vztahovou problematiku, rodičovské spory
- svépomocná skupina = skupiny pro děti (zajištění bezpečného prostředí, případně facilitace setkání), kde se mohou scházet děti ohrožené mimo jiné vztahy v rámci rodiny
- nízkoprahové zařízení pro děti a mládež (NZDM), terénní pracovník = významná je kapacita a přístupnost služby, zaměření služby na vztahovou problematiku (vztahy dětí s rodiči, s vrstevníky), terénní pracovník NZDM působící přímo v místech, kde se schází dětské skupiny/skupiny
- metodik primární prevence, školní metodik prevence = kapacita, dostupnost, rozsah služeb, zaměření na vztahy, vnímání této role dětmi
- programy pro třídní kolektivy = realizace programů pro kolektivy, jejich využití v případě individuální potřeby dítěte
- inkluzivní programy = aktivní využívání podpůrných opáření, kapacita pedagoga reagovat na individuální potřeby dítěte
- školní psycholog = dostupnost (dostatečná kapacita), zaměření (mimo jiné) na problematiku vztahů, individuální konzultace, práce s kolektivy/skupinami
- výchovný poradce = viz školní psycholog
- učitel, vychovatel = aktivní práce se vztahy v rámci třídy, kolektivu, individuální konzultace, aktivní spolupráce s OSPOD a službami, prevence
- služby náhradní rodinné péče (NRP) = doprovodné organizace, OSPOD, služby pro adoptivní rodiče, zaměření na vztahy a kontakty mezi dětmi a biologickými rodiči

- sociální pracovník pobytového zařízení = sociální pracovník školského, zdravotnického zařízení nebo pobytové sociální služby, zaměřeni na udržení a podporu kontaktu dítěte s rodiči, aktivní spolupráce s OSPOD
- sociálně-aktivizační služba pro rodiny s dětmi (SAS) = specifické zaměření na vztahovou problematiku, dostupnost služby též pro děti
- krizové centrum = zaměření na problematiku vztahů a bezpečí
- orgán sociálně-právní ochrany dětí (OSPOD) = relevantní role v případě, že se jedná o dítě ohrožené dle § 6 zákona č. 359/1999 Sb., o SPOD

2. Aktéři přímé podpory rodiny

- rodinné centrum = relevantní role, pokud služby zahrnují specifický program na problematiku mezilidských vztahů, rodičovských sporů, vztahů rodičů k dětem, vztahů mezi dětmi
- rodinná poradna = specializace na téma mezilidských vztahů
- rodinné konference = koordinovaná setkání širší rodiny a blízkých osob k podpoře rodiny a hledání zdrojů opory
- mediace = dostupné, dostatečně kvalitní služby jako řešení vztahových sporů
- sociálně-aktivizační služba pro rodiny s dětmi (SAS) = pokud zahrnuje specifické zaměření na vztahy v rámci rodiny, kombinace programů pro rodiče, děti, celou rodinu
- nízkoprahové zařízení pro děti a mládež (NZDM) = specificky zaměřený program na problematiku vztahů, konzultace, přednášky, semináře, zapojení do případové práce
- orgán sociálně-právní ochrany dětí (OSPOD) = relevantní role v případě, že se jedná o dítě ohrožené dle § 6 zákona č. 359/1999 Sb., o SPOD

3. Aktéři širší podpory

- volnočasové aktivity (sport, skaut, umělecké kroužky, apod.) = podpora rozvoje vztahů mezi dětmi, spolupráce, vzájemného respektu
- intervenční centrum (IC) = služba zahrnující podporu řešení problematiky domácího násilí, práce s oběťmi i pachateli domácího násilí
- poradna pro oběti trestných činů = poradenství a právní pomoc, orientace v právech obětí, návrhy na jejich odškodnění

4. Podpora v rámci komunity

- komunitní centrum = místo pro setkávání, organizovaná nebo neorganizovaná činnost, dostupná kontaktní osoba (poradenství, zprostředkování informací nebo služeb)
- komunitní akce = různé typy komunitních akcí zaměřených na vztahy, např. dny sousedství apod.
- zázemí pro setkávání = vytváření prostor pro neformální setkávání – obecní prostory, komunitní centra, využití prostor škol, knihoven apod.
- sousedské spolky = společné akce, setkávání, poskytování vzájemné podpory mezi sousedy
- svépomocné skupiny = skupiny zaměřené na vzájemnou podporu, mimo jiné v oblasti vztahů (např. rodiče procházející rozvodem nebo rozchodem apod.)

Bezpečí

1. Aktéři přímé podpory dítěte

- nízkoprahové zařízení pro děti a mládež (NZDM), terénní pracovník = bezpečné trávení volného času, přednášky o rizicích, prevenci, konzultace, hodnoty a normy, sebezpoznání dítěte, terénní pracovník NZDM působící přímo v místech, kde se schází dětské skupiny/skupiny
- kontaktní centrum (K-centrum), terénní program pro uživatele návykových látek = prevence a řešení závislosti, konzultace pro děti i rodiče, preventivní programy na školách a v místech, kde tráví děti a mladí lidé volný čas

- volnočasové aktivity = všeobecně různé více či méně organizované programy (sport, zájmové kroužky apod.), kde děti mohou trávit bezpečným způsobem volný čas, seznamují se s riziky, nalézají nebo překonávají své hranice, učí se odpovědnosti apod.), jde o dostupnost volnočasových aktivit a jejich prahovost (tj. nejen to, jestli tam aktivita je, ale také zda do ní chodí děti z cílové skupiny – tj. ohrožené)
- krizové centrum = zaměření na problematiku vztahů a bezpečí
- linka bezpečí = podmínkou efektivního využívání je povědomí dětí o existenci linky (osvěta)
- škola, školní poradenské pracoviště = programy prevence realizované ve škole, programy proti šikaně, vzdělávání o rizicích na internetu, mezi lidmi, v dopravě apod., přítomnost pracovníka, se kterým děti mohou řešit pocit ohrožení, CAN apod.
- peer program = existence a dostupnost programů, další programy doprovázení (patroni apod.)
- komunitní centrum = dostupný prostor, kam mohou děti samy přicházet, v případě potřeby je jim zajištěno poradenství nebo zprostředkována odborná pomoc, nebo se mohou zapojit do programu, hlavní podmínkou je prahovost/dostupnost centra
- středisko výchovné péče (SVP) = pokud je součástí ambulantní či velmi snadno dostupná forma péče, kam by dítě mohlo přijít i samo, kdyby se necítilo bezpečně z důvodu chování osob ve svém okolí nebo by si nevědělo rady se svým vlastním chováním
- zařízení pro děti vyžadující okamžitou pomoc (ZDVOP) = důležitá je dostupnost zařízení a dostupnost navazujících odborných služeb, včetně samotných dětí
- lékař = povědomí o ohlašovací povinnosti, rozpoznání ohrožení dítěte (sociální rozměr), ochota zapojit se do případové práce, účast v komisích, preventivních skupinách apod.
- učitel = povědomí o ohrožení dítěte, zkušenosti se zapojováním se do řešení situace dětí ohrožených v oblasti bezpečí, tj. kompetence rozpoznat a ohlásit takový případ, v případě zjištěného ohrožení dítěte se zapojit do případové práce apod.
- Policie ČR, městská policie, asistent prevence kriminality = pokud je dostupný specialista na problematiku dětí a mládeže nebo CAN, zda se policie nějak aktivně zapojuje do případové práce, spolupracuje s OSPOD, dělá preventivní programy apod.
- orgán sociálně-právní ochrany dětí (OSPOD) = relevantní role v případě, že se jedná o dítě ohrožené dle § 6 zákona č. 359/1999 Sb., o SPOD

2. Aktéři přímé podpory rodiny

- sociálně-aktivizační služba pro rodiny s dětmi (SAS) = služba zahrnuje podporu rodičů, případně přímo dětí, specifické zaměření na oblast bezpečí
- nízkoprahové zařízení pro děti a mládež (NZDM), terénní pracovník = služba má programy zaměřené na rodiče a jejich kompetence v oblasti bezpečí dětí, nebo programy pro celou rodinu, terénní pracovník NZDM působící přímo v místech, kde se schází dětské skupiny/skupiny
- asistent prevence kriminality (APK) = dostupná pochůzková služba, když je zjištěno, přímo řeší děti v ohrožení, upozorní rodiče, nebo se na ně mohou rodiče obracet apod.
- krizová linka pro rodiče = existuje povědomí o lince pro rodiče, kteří se potýkají s problémy v oblasti bezpečí dětí – nedokážou děti hlídat, žijí v prostředí, které není bezpečné, mají podezření, že dítěti někdo ublížil nebo by mohl, či se sami obávají, že by mohli dítě ohrozit
- osvěta = dostupnost specifických osvětových a informačních programů organizovaných městem, policií, lékaři, poskytovateli služeb apod.
- programy primární prevence = programy určené také pro rodiče nebo celé rodiny
- rodinné centrum = mateřská nebo rodičovská centra, která mají v programu téma bezpečí – přednášky či poradenství, centra jsou dostupná, nízkoprahová
- rodinná poradna = zajištění konzultací z oblasti bezpečí dětí, týrané, zneužívané a zanedbávané děti (CAN)
- rodinné konference = koordinovaná setkání širší rodiny a blízkých osob k podpoře rodiny a hledání zdrojů opory
- intervenční centrum = programy pro rodiče ohrožené násilím, programy pro děti nebo rodiče s dětmi
- rodičovská skupina = svépomocné skupiny (např. v rámci rodinného či komunitního centra), pro rodiče, jejichž dítě bylo vystaveno nebezpečí, stalo se obětí, ohrožuje jiné děti, nebo jsou ohroženi sami a rodiče a má to vliv na děti, případně mají sami obavy, že by oni sami mohli dítě ohrozit

- kontaktní centrum (K-centrum), terénní program pro uživatele návykových látek = programy pro rodiče, jejichž děti jsou ohroženy závislostí, programy pro závislé rodiče
- krizová respitní péče = zajištění krizové péče o dítě, které bylo ohroženo (např. v situaci domácího násilí, CAN)
- program podpory sousedství = sousedské nebo domovní iniciativy, např. na zajištění bezpečí v okolí domu, na ulici, vzájemný dohled nad dětmi apod.
- orgán sociálně-právní ochrany dětí (OSPOD) = relevantní role v případě, že se jedná o dítě ohrožené dle § 6 zákona č. 359/1999 Sb., o SPOD

3. Aktéři širší podpory

- Policie ČR, městská policie, asistent prevence kriminality (APK) = dostatečný počet policistů/asistentů k zajištění pochůzkové činnosti tam, kde může dojít k ohrožení dětí, kolem škol, na sídlištích, v sociálně vyloučených lokalitách (SVL), povědomí policistů/asistentů o rizicích ohrožujících bezpečí dětí
- sociální pracovník na obci = terénní práce s rodinami, poradenství, prevence
- poradna pro oběti trestných činů = poradenství a právní pomoc, orientace v právech obětí, návrhy na jejich odškodnění
- starosta, samospráva = podpora programů pro posilování bezpečí, např. osvětové a informační akce, poradenství občanům, bezpečnostní komise a plán apod.
- soud = specializace na děti – oběti a pachatele, otevřenost, zohlednění specifických potřeb dětí, časová dostupnost (rychlost)
- specialista na prevenci na úrovni obce nebo kraje = vývoj, podpora a sledování efektivity místních programů prevence
- integrovaný záchranný systém = prevence a osvěta

4. Podpora v rámci komunity

- dny sousedství = akce ve společných prostorách, seznamování se navzájem, hledání řešení rizik v lokalitě apod.
- preventivní akce v obci = doprava, zdraví, kriminalita
- osvěta = přednášky, semináře pro rodiče nebo pracovníky s dětmi (putovní akce, celostátní akce)
- bezpečná hřiště, prostor pro volnočasové aktivity = místa, kde mohou děti/rodiny trávit volný čas

Zdraví

1. Aktéři přímé podpory dítěte

- pediatr, pediatrická sestra = ideálně zahrnutá práce s rodinou, plnění oznamovací povinnosti, účast na případových konferencích nebo v jiných týmech, operativní spolupráce s OSPOD, návštěvy u dětí doma (domácí sestry)
- pečovatelská služba = pokud jsou cílovou skupinou i rodiny s dětmi
- raná péče = zapojení do případové práce, individuální plán ochrany dítěte (IPOD), sociální rozměr práce
- školní programy podpory zdraví = obědy do škol, ovoce, mléko, preventivní prohlídky
- nízkoprahové zařízení pro děti a mládež (NZDM), terénní pracovník = konzultace či přednášky v oblasti zdraví (hygiena, prevence, závislosti, sexuální zdraví, výživa apod.), terénní pracovník NZDM působící přímo v místech, kde se schází dětské skupiny/skupiny
- kontaktní centrum (K-centrum), terénní program pro uživatele návykových látek = programy zaměřené na děti anebo rodiče, preventivní programy na školách a v místech, kde tráví děti a mladí lidé volný čas
- dětský psychiatr, psycholog = podmínkou je dostatečná kapacita, zapojení do případové práce
- školní psycholog = podmínkou je dostatečná kapacita, přesah do práce s rodinou
- dětský terapeut = kapacita odpovídající potřebám dětí/rodin v lokalitě

- orgán sociálně-právní ochrany dětí (OSPOD) = relevantní role v případě, že se jedná o dítě ohrožené dle § 6 zákona č. 359/1999 Sb., o SPOD

2. Aktéři přímé podpory rodiny

- sociálně-aktivizační služba pro rodiny s dětmi (SAS) = zahrnutí tématu zdraví do služby, přednášky, konzultace, osvěta
- raná péče = zaměření služby na práci s celou rodinou a na případovou práci
- kontaktní centrum (K-centrum), terénní program pro uživatele návykových látek = program zaměřený na práci s celou rodinou, zapojení do případové práce
- domácí sestra = návštěvy rodin preventivně a v případě potřeby, u rizikových rodin – vzhledem k tomu, že aktuálně není ukotveno, tak je relevantní jakákoliv forma návštěv
- psychiatr, psycholog = podpora rodičů z hlediska toho, aby dobře zvládali péči o děti
- respitní služba = služby zaměřené na rodiny se zátěží, ideálně širší cílová skupina (nejen děti s postižením)
- rodinná terapie = terapeutické služby zaměřené na práci s celou rodinou
- orgán sociálně-právní ochrany dětí (OSPOD) = relevantní role v případě, že se jedná o dítě ohrožené dle § 6 zákona č. 359/1999 Sb., o SPOD

3. Aktéři širší podpory

- nemocnice – dětské oddělení = dostatečná kapacita, možnost přítomnosti rodičů, sociální pracovník, přesah do případové práce a prevence
- pohotovost = dostupnost, plnění oznamovací povinnosti, případně zapojení do prevence
- specialisté = dostupnost, případně zahrnutí rodiny do péče, spolupráce
- poradna pro závislosti (AT poradna) = léčba závislostí rodičů
- ozdravná léčebna = ozdravné pobyty pro děti nebo děti a rodiče

4. Podpora v rámci komunity

- preventivní akce na podporu zdraví = sportovní nebo zdravotně preventivní akce, Zdravé město apod.
- osvěta = přednášky, letáky na téma zdraví, péče o zdraví
- dotace obce/kraje na akce na podporu zdraví nebo zlepšování životního prostředí = distribuce vitamínů, pomůcek, zdravotní péče apod.
- podpora sportu = zázemí, dostupné kroužky, kluby

Učení se

1. Aktéři přímé podpory dítěte

- škola = vzdělávání s ohledem na individuální potřeby dítěte, využívání podpůrných opatření, spolupráce s rodinou, zprostředkování navazujících služeb pro rodiny s dětmi
- sociální pedagog, školský sociální pracovník = spolupráce s dítětem a rodinou, zprostředkování služeb dítěti/rodině, spolupráce s navazujícími službami
- výchovný poradce = zaměření práce s dítětem v kontextu jeho rodiny, propojení na externí služby
- pracovník primární prevence = prvotní identifikace potřeby podpory nebo ohrožení dítěte, návaznost na podpůrné služby, přímá podpora dítěte
- nízkoprahové zařízení pro děti a mládež (NZDM), terénní pracovník = edukační programy pro děti (programy, přednášky), zprostředkování podpory školní přípravy, motivační programy, konzultace, včetně působení mimo školu (v terénu)
- volnočasové aktivity = kroužky zaměřené na rozvoj znalostí a dovedností, motivaci dětí, sebepoznání
- pedagogicko-psychologická poradna (PPP) = přímá podpora dětí v kontextu podpory rodiny
- střediska výchovné péče (SVP) = programy zaměřené na prevenci, podporu dítěte v kontextu jeho rodiny
- lékař = sledování povědomí dítěte o vlastním zdraví, edukace dětí, identifikace rizik

- podpora školní přípravy (doučování) = podpora dítěte v rozvoji školních dovedností, posilování kompetencí a motivace ke vzdělávání, optimálně ve spolupráci s rodinou
- asistent pedagoga = zohlednění specifických potřeb dítěte, zapojení rodiny
- orgán sociálně-právní ochrany dětí (OSPOD) = relevantní role v případě, že se jedná o dítě ohrožené dle § 6 zákona č. 359/1999 Sb., o SPOD

2. Aktéři přímé podpory rodiny

- pedagogicko-psychologická poradna, středisko výchovné péče (PPP, SVP) = poskytované služby zahrnují rodinu dítěte, jsou provázány na další podpůrné služby
- sociálně-aktivizační služby pro rodiny s dětmi (SAS) = včetně zprostředkování služby rozvoje školských dovedností, podpora a motivace celé rodiny ke vzdělávání
- rodinné centrum (výchova, učení) = programy zaměřené na podporu a rozvoj vzdělávání
- sociální pedagog, školský sociální pracovník = role prostředníka mezi školou a rodinou, práce s celou rodinou, zprostředkování navazujících služeb
- školní psycholog = podpora dítěte v rámci podpory jeho rodiny, zprostředkování navazujících služeb
- výchovný poradce = viz školní psycholog
- etoped, psycholog = dostupnost služeb, ambulantní služby, práce s celou rodinou
- orgán sociálně-právní ochrany dětí (OSPOD) = relevantní role v případě, že se jedná o dítě ohrožené dle § 6 zákona č. 359/1999 Sb., o SPOD

3. Aktéři širší podpory

- školní poradenské pracoviště (ŠPP) = služby zaměřené na práci s celou rodinou (poradenství, konzultace, motivační programy, podpůrná opatření, navazující služby)
- dům dětí a mládeže (DDM) = volnočasové aktivity, zaměření na rozvoj vzdělávacích kompetencí dítěte, motivaci
- škola = aktér místní sítě služeb, zapojení do mezioborových platforem
- středisko výchovné péče (SVP) = aktér místní sítě služeb, zapojení do mezioborových platforem

4. Podpora v rámci komunity

- zázemí pro vzdělávání (knihovny, prostory pro kroužky, poznávací stezky) = prostory volně dostupné pro vzdělávání dětí, zájmovou činnost
- ocenění vzdělávání (učitelé, žáci, vědci) = motivační programy
- kulturní akce = akce na podporu vzdělávání, vědomostní akce
- zahraniční spolupráce = partnerství měst, studijní pobyty, výměny
- dotace obce na pomůcky, dojíždění do školy

Chování

1. Aktéři přímé podpory dítěte

- peer program = kapacita programů, jejich zaměření na poskytování pozitivních vzorů chování
- škola = ve vztahu k jednotlivci, vypracovaný systém podpory jednotlivce, návaznost na další podpůrné služby, možnost dítěte se obrátit na školu s žádostí o pomoc
- asistent pedagoga = přímá podpora dítěte nad rámec vzdělávání, tj. výchova, normy apod.
- odborná poradenská pomoc = kapacita a dostupnost služeb psychologa, etopeda, psychiatra, provázanost se školou a s rodinou
- resocializační program = kapacita, dostupnost, kvalita
- středisko výchovné péče (SVP) = ambulantní a terénní služba, přímá dostupnost pro děti
- pobytová služba = řešení akutních problémů s chováním, možnost krátkodobých krizových pobytů
- probační a mediační služba (PMS) = programy pro děti, dostupnost, kvalita, možnost vstupu na žádost dítěte

- orgán sociálně-právní ochrany dětí (OSPOD) = relevantní role v případě, že se jedná o dítě ohrožené dle § 6 zákona č. 359/1999 Sb., o SPOD

2. Aktéři přímé podpory rodiny

- škola = specifické programy zaměřené na chování dětí, podpůrné programy, nácvik dovedností v oblasti chování se zapojením rodičů
- sociálně-aktivizační služba pro rodiny s dětmi (SAS) = specifický program zaměřený na posilování rodičovských dovedností v oblasti výchovy a stanovování hranic
- nízkoprahové zařízení pro děti a mládež (NZDM) = zprostředkování podpůrných skupin pro rodiče k posílení výchovných kompetencí
- středisko výchovné péče (SVP) = ambulantní nebo terénní forma, práce s celou rodinou
- asistované kontakty a předávání = služby podpory dítěte v náročných situacích, podpora zvládnání emocí a chování dítěte i rodičů
- orgán sociálně-právní ochrany dětí (OSPOD) = relevantní role v případě, že se jedná o dítě ohrožené dle § 6 zákona č. 359/1999 Sb., o SPOD

3. Aktéři širší podpory

- škola = role učitele, výchovný poradce, dalších členů sboru mimo rámec vzdělávací složky, tj. výchova a socializace, normy, vytváření pozitivních vztahů + zařazení tématu etiky a morálky do výuky, praktický nácvik
- volnočasové aktivity zaměřené na posilování zdravých vztahů (skaut, Sokol, sport) = dostupnost, zejm. pro děti z ohrožených rodin (např. sociálně vyloučené lokality)
- církve = programy pro rodiny a děti – volnočasové aktivity, konzultace k otázkám výchovy a chování
- probační a mediační služba (PMS), resocializační program = programy zaměřené na posílení pozitivních forem chování
- krizový pobyt = krátkodobé umístění dítěte v pobytové službě v situaci závažných obtíží v oblasti chování, podmínkou je minimální délka pobytu a bezprostřední zajištění odborné podpory

4. Podpora v rámci komunity

- sousedské a komunitní akce = akce ke vzájemnému poznávání, navazování vztahu důvěry, interkulturní akce apod.
- BESIP = preventivní akce, nácvik pravidel, ohleduplnosti

Materiální zajištění

1. Aktéři přímé podpory dítěte

- rodinné centrum = programy pro děti, které jsou vystaveny riziku nedostatečné péče
- krizové centrum = řešení akutního ohrožení dítěte, včetně zanedbání péče, přístupné i pro samotné děti
- materiální a potravinová pomoc = cílená a koordinovaná distribuce, spolupráce s OSPOD
- dům na půl cesty = zajištění základní péče mladistvým, dostatečnost kapacity, včetně otázky věkové hranice
- zařízení pro děti vyžadující okamžitou pomoc (ZDVOP) = relevantní kapacita, přístupnost přímo pro děti, podstatné je zapojení do případové práce
- pobytová služba = dětský domov, kojenecký ústav apod., kde je možné zajistit krizový pobyt na žádost dítěte, resp. na bázi dobrovolnosti
- orgán sociálně-právní ochrany dětí (OSPOD) = relevantní role v případě, že se jedná o dítě ohrožené dle § 6 zákona č. 359/1999 Sb., o SPOD

2. Aktéři přímé podpory rodiny

- občanská poradna = poradenství rodičům zaměřené na práci, příjmy, dávky, sousedské vztahy, spolupráci se školou apod.
- dluhová poradna = komplexní řešení finanční situace rodiny
- sociální pracovník obce = terénní práce v rodinách, poradenství zaměřené na základní péči, doprovázení
- sociálně-aktivizační služba pro rodiny (SAS) = specializace služby na podporu rodičů v zajištění základní péče o děti
- sociální rehabilitace = relevance služby, pokud je zaměřena na posílení základních rodičovských dovedností, práce s rodiči a dětmi v přirozeném prostředí
- materiální a potravinová pomoc = koordinovaná pomoc rodinám, spolupráce s OSPOD a soc. službami (zacílení pomoci)
- právní pomoc = dostupná právní pomoc rodinám
- azylové bydlení = azylové bydlení, ideálně pro celé rodiny s dětmi
- sociální bydlení = jakákoliv forma bydlení dostupného pro ohrožené rodiny s dětmi (nemusí jít jen o oficiální sociální byty)
- nadace a nadační fondy = podpora rodin v nouzi (nájemné, školní pomůcky, bezúročné půjčky apod.)
- orgán sociálně-právní ochrany dětí (OSPOD) = relevantní role v případě, že se jedná o dítě ohrožené dle § 6 zákona č. 359/1999 Sb., o SPOD

3. Aktéři širší podpory

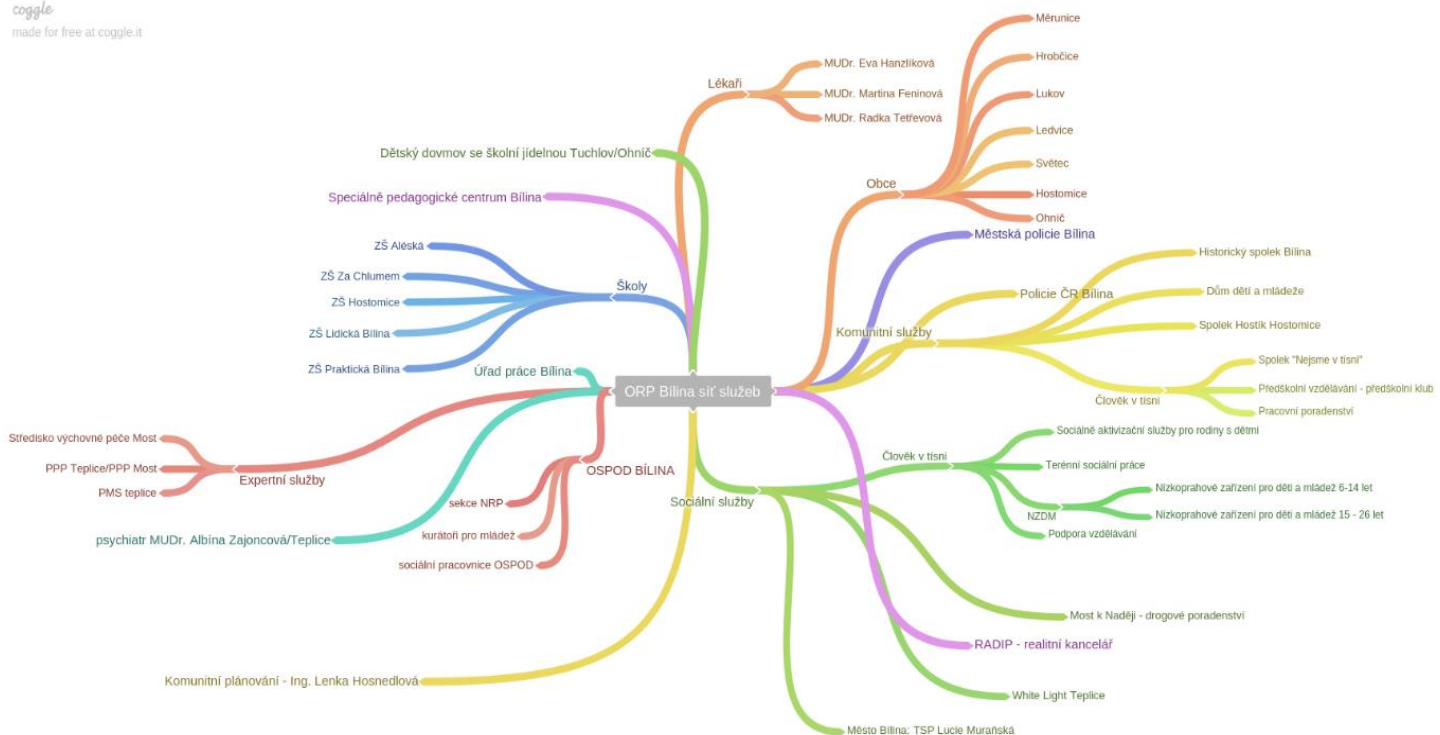
- úřad práce = programy podpory pro rodiče, aktivní podpora zaměstnávání, rekvalifikace, kariérové poradenství
- bytová koncepce města = zohlednění potřeb ohrožených rodin s dětmi v bytové politice města
- komunitní akce = sbírky, dobročinné trhy apod.
- zázemí pro setkávání = místa, kde se mohou rodiny s dětmi scházet, je dostupné základní vybavení, případně občerstvení, knihy, hračky apod.

4. Podpora v rámci komunity

- program obědy do škol = podpora škol z úrovně kraje nebo obce k zapojení do programů, případně realizace lokálních specifických programů
- pracovní příležitosti obce = veřejně prospěšné práce, společensky účelná pracovní místa, dotovaná místa, obecní místa, podporované zaměstnávání apod.

Příloha č. 2 – Síť služeb a institucí zapojených do práce s ohroženými dětmi a jejich rodinami v ORP Bílina

coggle
made for free at coggle.it



Příloha č. 2 – Síť služeb a institucí zapojených do práce s ohroženými dětmi