

Síťování služeb pro děti a jejich rodiny

Analýza místní sítě služeb a návrh její optimální podoby

Jihomoravský kraj

ORP Bučovice

Lokální síťařka: *Mgr. Gabriela Vybíralová*

zpracováno k: 09/2018

Klíčová aktivita 1 – Podpora a rozvoj služeb v oblasti SPOD

Podaktivita 1.1: Podpora síťování služeb na lokální úrovni

Projekt Systémový rozvoj a podpora nástrojů sociálně-právní ochrany dětí

Ministerstvo práce a sociálních věcí



Evropská unie
Evropský sociální fond
Operační program Zaměstnanost



PRÁVO NA DĚTSTVÍ

Obsah

Úvodní slovo	2
O projektu <i>Systémový rozvoj a podpora nástrojů sociálně-právní ochrany dětí</i>	3
Síťování v ORP Bučovice	5
Potřeby dítěte (a jeho rodiny) a úrovně podpory	9
Optimální a reálná síť služeb reagující na potřeby dětí (a jejich rodin) na úrovni obcí s rozšířenou působností	11
Analýza reálné sítě služeb a návrh její optimální podoby v ORP Bučovice	14
Modely spolupráce aktérů sítě	19
Spolupráce aktérů sítě v ORP Bučovice	21
Doporučení pro rozvoj sítě v ORP Bučovice	23
Závěrem	25
Použité zdroje	26
Potřebujete více informací?	26
Příloha – popis rolí aktérů sítě	27



„... pokud na sebe jednotlivé služby navazují a jsou vzájemně koordinovány, je možné potřeby dítěte a rodiny naplnit lépe, než pokud je spolupráce omezena rezortním dělením kompetencí, zejména pokud jde o metodické řízení, financování a zacílení služeb. Propojování služeb se zároveň neobejde bez osoby – koordinátora.“

Úvodní slovo

Vážené kolegyně a kolegové,

analýza místní sítě služeb a návrh její optimální podoby je souhrnným výstupem dlouhodobého procesu síťování služeb na území obcí s rozšířenou působností. Podpora síťování je součástí projektu Systémový rozvoj a podpora nástrojů sociálně-právní ochrany dětí, který je od roku 2016 realizován Ministerstvem práce a sociálních věcí.¹

Tento materiál je určen všem aktérům místních sítí služeb pro děti a jejich rodiny, a to nejen sociálním pracovníkům, ale také např. zástupcům samosprávy, učitelům, psychologům, zástupcům policie a dalším. Jedná se o ucelený dokument souhrnně popisující místní síť služeb pro děti a jejich rodiny na daném území včetně doporučení pro její optimalizaci a rozvoj tak, aby reagovala na potřeby dětí a rodin.

Proč je důležité síťovat

*Síťování služeb vnímáme jako **nástroj zvýšení efektivity cílené práce s klientem – dítětem a jeho rodinou**. Vychází z předpokladu, že pokud na sebe jednotlivé služby navazují a jsou vzájemně koordinovány, je možné potřeby dítěte a rodiny naplnit lépe, než když je spolupráce omezena rezortním dělením kompetencí, zejména pokud jde o metodické řízení, financování a zacílení služeb. Propojování služeb se zároveň neobejde bez osoby koordinátora (v tomto projektu se jednalo o **lokální a krajské síťáře a síťáře**).*

Síťování služeb je dynamický a nikdy nekončící proces směřující k naplnění potřeb dětí a rodin žijících v dané lokalitě. Aby bylo síťování co nejúčelnější a šité na míru lokalitě, je třeba nejprve zmapovat stávající síť – tedy místní aktéry a jejich potřeby směrem k fungování sítě a to, jakým způsobem spolupracují. Proto lokální síťáři (na úrovni obcí s rozšířenou působností – ORP) a krajsí síťáři (na úrovni krajů) důkladně mapovali terén a na základě zjištění pracovali společně s aktéry na tématech, která se ukázala jako významná pro rozvoj sítě, místní spolupráce apod. Shrnutí činnosti lokálního síťáře ve vaší lokalitě naleznete níže.

*V návrhové části dokumentu najdete definici **optimální sítě služeb**, kterou jsme zpracovali v souladu se základními principy transformace systému péče o ohrožené děti a rodiny, vyplývající z Národní strategie ochrany práv dětí. Jedná se zejména o „návrat k dítěti“ – dítě v centru, sladění cílů práce s dítětem a rodinou, respekt k dítěti, zapojení dítěte a jeho rodiny do řešení situace a další. Optimální síť je tedy teoretickým schématem, jehož optikou je možné místní síť nahlédnout.*

***Místní síť služeb a návrh její optimální podoby** pro území obcí s rozšířenou působností zapojených do projektu je shrnujícím výstupem práce síťářů a síťárek na základě zmapovaných potřeb. Vzhledem k tomu, že se jedná o zjištěný obraz sítě, používáme pro ni dále označení **reálná síť**. **Reálná síť služeb v lokalitě** byla porovnávána se vzorovou, optimální sítí služeb. Je přitom zřejmé, že v každé lokalitě je síť služeb jiná, a to vzhledem k odlišným potřebám dětí a rodin, a je ovlivněna vnějšími podmínkami v lokalitě (např. personální a finanční kapacity aktérů). Všechny sítě služeb by však měly naplňovat principy transformace a **odrážet v první řadě potřeby dětí a rodin**.*

Bez vás by to nešlo

*To vše by se neobešlo bez samotného **procesu síťování**, tedy propojování místních aktérů sítě napříč rezorty, které vnímáme jako alfu a omegu spolupráce. Děkujeme proto všem místním aktérům sítě služeb za ochotu k setkávání se, zájem o spolupráci, podněty a společnou činnost na lepším fungování sítě podpory pro děti a jejich rodiny.*

*Mgr. Kristýna Jůzová Kotalová a realizační tým aktivity síťování
oddělení transformace služeb pro rodiny a děti
Ministerstvo práce a sociálních věcí*

¹ Číslo projektu CZ.3.2.63/0.0./0.0/15_017/0001687.

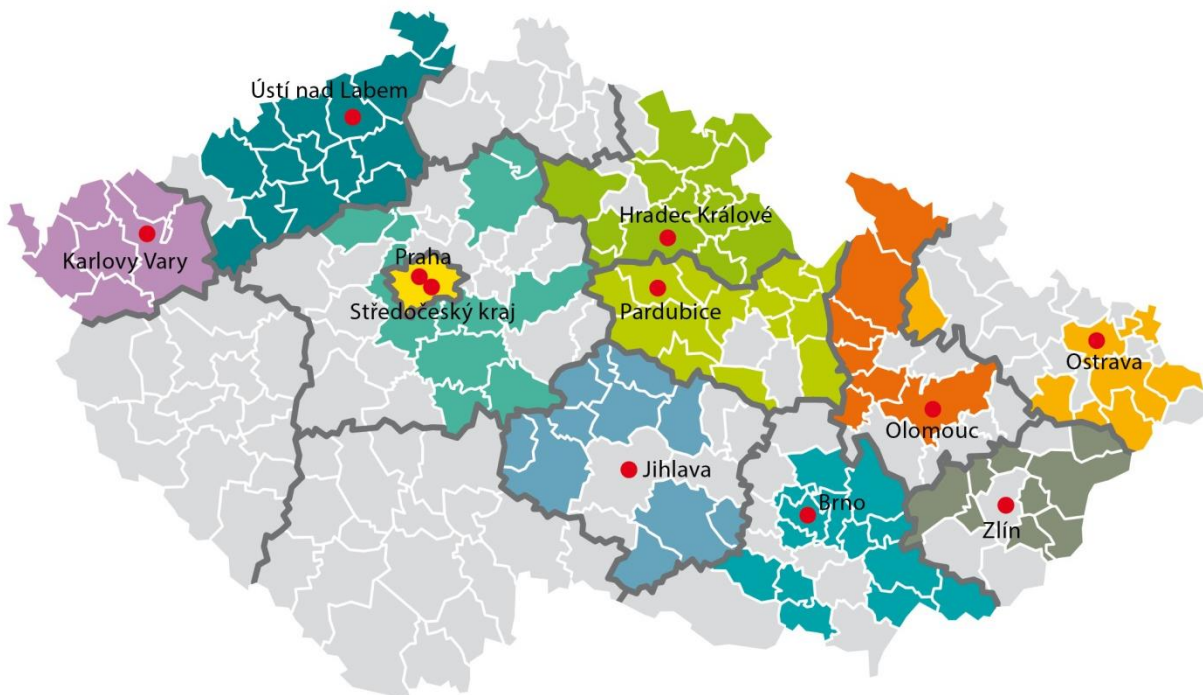
O projektu *Systemový rozvoj a podpora nástrojů sociálně-právní ochrany dětí*

Termín realizace: 1. 1. 2016 až 30. 6. 2019, ve **12** zapojených krajích.

Projekt se zaměřuje na posílení mezirezortní a multidisciplinární **spolupráce v oblasti péče o ohrožené děti a jejich rodiny**. Cíli projektu jsou podpora orgánů sociálně-právní ochrany dětí (dále jen OSPOD) a dalších klíčových aktérů v oblasti síťování služeb pro ohrožené děti a rodiny; vytváření, podpora a rozvoj sítí služeb na lokální, krajské a celostátní úrovni; podpora nástrojů vedoucích k nastavení, zjišťování a rozvoji kvality systému sociálně-právní ochrany, nastavení modulů celoživotního vzdělávání pracovníků OSPOD a podpora a rozvoj náhradní rodinné péče (dále jen NRP). **A proč?** Aby se nadále snižoval počet dětí, které musejí svoji rodinu opustit, a aby pro děti, jež se dostávají do systému náhradní rodinné péče, byla zajištěna co nejkvalitnější individuální péče. Více najdete na <http://www.pravonadetstvi.cz>.

Podpora síťování služeb na lokální úrovni

Síťování služeb pro děti a rodiny je nejrozsáhlejší aktivitou projektu, je realizováno v 11 krajích a celkem ve 124 obcích s rozšířenou působností.



Východiska síťování

Síťování představuje „**návrat k rodině a dítěti**“, snahu podpořit vybudování pevné podpůrné sítě v bezprostřední blízkosti rodin, a to s maximálním využitím všech dostupných zdrojů. Síťování je proto spíše prací s lidmi než „vědeckým přístupem“ a dosavadní výsledky ukazují, že právě osobní kontakt síťáře s aktéry tvoří základ úspěšného rozvoje sítě podpory. Na druhou stranu síťář je kromě samotného propojování lidí také nositelem důležitých principů transformace systému péče o ohrožené děti a rodiny, přispívá k jejich lepšímu porozumění a zvnitřnění na úrovni lokality, a tím i k žádoucímu směřování práce s rodinami a dětmi. Síťování služeb je ze své podstaty transformací služeb na místní úrovni.

Vymezení služeb pro děti a rodiny

Z hlediska tohoto projektu jsou služby pro děti a rodiny nahlíženy optikou potřeby – jedná se o všechny děti a rodiny, které potřebují nějakou formu podpory, ať už v rovině prevence (mohou být ohrožené) nebo v rovině

intervence (již jsou ohroženy). Nejedná se tedy o služby rodinné politiky, zároveň ale ani o striktní vymezení dle § 6 zákona č. 359/1999 Sb., o sociálně-právní ochraně dětí (dále jen SPOD). Služby jsou zároveň vnímány zásadně nadrezortně, bez ohledu na právní formu či míru formálního ukotvení. Vymezením služeb jde především o zmapování všech dostupných zdrojů podpory na místní úrovni.

Cíle síťování služeb pro děti a rodiny

Zmapování aktérů v lokalitě: v maximálním možném rozsahu jsou zmapováni aktéři v lokalitě a jejich potřeby směrem k fungování sítě ve prospěch dětí a rodin, samotný výčet může být vůbec prvním popisem služeb pro děti a rodiny z nadrezortního hlediska a přispívá ke zvědomění rolí jednotlivých aktérů.

Zvědomění rolí jednotlivých aktérů: každý z aktérů si uvědomuje svou (i dílčí) roli v síti služeb pro děti a rodiny, tj. zná své kompetence a úkoly dané jednak zákony, jednak specifickými podmínkami v lokalitě, ale uvědomuje si také význam spolupráce s dalšími aktéry. Aktéři tak přesně znají svou vlastní roli a zároveň rozumí rolím ostatních aktérů.

Propojení aktérů v lokalitě: aktéři spolu komunikují ve smyslu případové práce, tj. ve smyslu potřeb dětí a rodin, s ohledem na zákonnou mlčenlivost a s ohledem na integritu dětí a rodin, s důrazem na působení v rovině prevence.

Implementace základních principů transformace do síťování, a tedy i činnosti jednotlivých aktérů: síťování lze vnímat jako aktivizaci terénu, která by se měla odvíjet od **základních principů transformace:**

- participace dítěte, respekt k dítěti
- potřeba vývoje, otevřená budoucnost, perspektivy
- zdravé prostředí
- jistota, stabilita, bezpečí
- zapojení celé rodiny.

Co je síť služeb pro děti a jejich rodiny?

Síť služeb pro děti a jejich rodiny (dále jen síť) je soubor institucí, organizací a dalších subjektů, které na určitém geograficky vymezeném území (obec, město, obec s rozšířenou působností – dále jen ORP, region, kraj) svou činností ovlivňují situaci ohrožených dětí a rodin, ať už formálně na základě pravomoci vyplývající z legislativy, nebo neformálně, svým společenským posláním. **Základním principem fungování sítě je partnerství, mezioborová spolupráce a případné překonávání bariér, které spolupráci brání.**

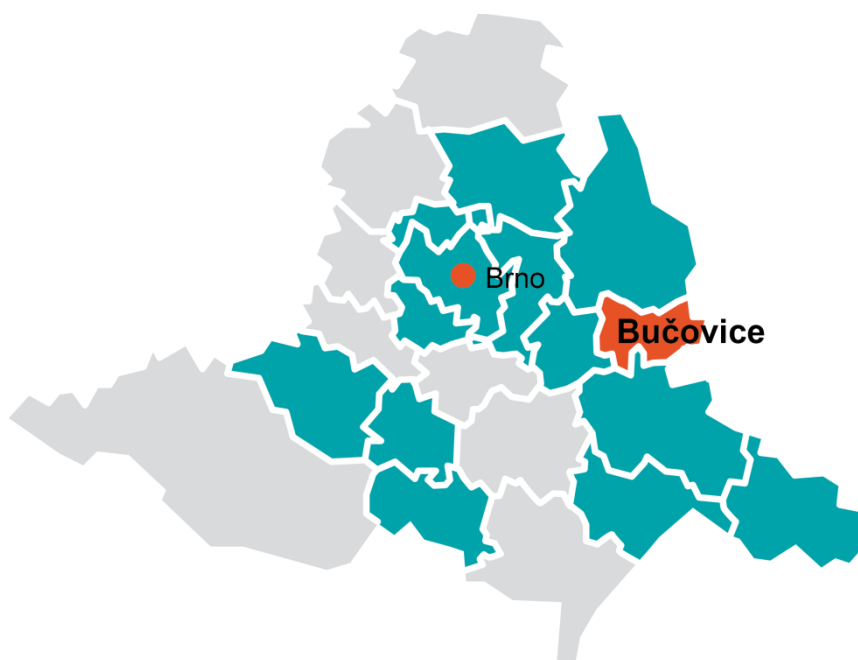
Kdo jsou aktéři sítě?

Aktéři sítě jsou subjekty v síti se vzájemně provázanými vztahy, založenými na spolupráci a sdílené či dílčí odpovědnosti. Jde o instituce poskytující služby dětem a rodinám (registrované sociální služby i neregistrované návazné služby), orgány samosprávy (městské a obecní úřady, zejména agenda odboru sociálních věcí, konkrétně oddělení sociálně-právní ochrany dětí, dále sociální a terénní pracovníci), školy, poradenská zařízení (pedagogicko-psychologické poradny, speciálně pedagogická centra, střediska výchovné péče), lékaře, soudce, městskou policii, Policii České republiky a další.

Kdo je síťář?

Síťář je nezávislý aktér sítě pomoci ohroženým dětem a jejich rodinám. Jeho cílem je udržitelně propojit aktéry sítě, aby navzájem znali své možnosti a potřeby a mohli efektivně spolupracovat při řešení situací ohrožených dětí a rodin. Ve svém konání vychází z principů deinstitucionalizace a ze zmapovaných potřeb aktérů a jejich klientů směrem k fungování sítě jako celku. Vytváří prostor pro jejich spolupráci napříč rezorty.

Síťování v ORP Bučovice



Stručný popis lokality

Bučovice jsou menší město v bývalém okrese Vyškov v Jihomoravském kraji. Jsou vzdálené 29 km od Brna směrem na východ. V roce 2016 žilo v Bučovicích přes 6 400 obyvatel. Správní obvod ORP Bučovice zahrnuje 20 obcí o velikosti od 100 do 1 500 obyvatel a 6 částí obcí (přílehlé vesnice u města Bučovic a vesnic Nesovice a Kojátky). ORP Bučovice se nachází na rozloze 17 099 ha (1, s. 12). Celé ORP čítá celkem 16 035 obyvatel (2, s. 1) a je zde zaznamenána vysoká migrace. Průměrná hustota zalidnění je 93,4 obyvatel/km². Hlavním zdrojem příjmů v ORP Bučovice je průmysl, a to kovovýroba, dále dřevozpracující a nábytkářský průmysl; největší koncentrace výroby je v Bučovicích a Brankovicích (1, s. 266). Míra nezaměstnanosti je v porovnání s ČR, krajem i okresem Vyškov vyšší. Pro tento region je typická vysoká vyjíždka za prací, což se týká více než 53 % obyvatelstva; směr dojíždění je Brno, Vyškov, Kyjov, Slavkov u Brna a Uherské Hradiště. Na Bučovicku je výrazná fluktuace pracovníků v sociálních a vzdělávacích službách, jsou zde časté neobsazené pozice v SAS, OSPOD, na ZŠ. V Bučovicích je zastoupena romská komunita, jsou zde levné nemovitosti a byly zde zmapovány dvě sociálně vyloučené lokality.

Síť služeb pro děti a rodiny

V tomto ORP není registrována žádná sociální služba pro rodiny s dětmi. Prázdné místo vykrývají sociálně aktivizační služby z Vyškova (jedná se o Poradnu pro občanství, občanská a lidská práva, SAS PIAFA a IQ Roma servis). Terénní službu pro osoby užívající návykové látky poskytují Společnost Podané ruce o.p.s. Ve Vyškově je možnost využít další sociální služby: poradny pro manželství, rodinu a mezilidské vztahy a pedagogicko-psychologickou poradnu. Dojíždění do Vyškova je pro obyvatele z ORP Bučovice v mnoha případech nevyhovující jak z finančních, tak i časových důvodů. Pouze PIAFA Vyškov je mobilní, ostatní organizace k dojíždění využívají veřejnou dopravu. Kapacita těchto služeb není přeplněná (srpen 2018), ale organizace se potýkají s nedostatkem personálních sil, který neumožňuje pokrýt poptávky ze strany OSPOD Bučovice. Poradenskou službu, zabývající se převážně právním poradenstvím, poskytuje Charitní poradna Bučovice a Slavkov u Brna, která spadá pod Oblastní charitu Hodonín. Za dalšími službami se musí dojíždět, nejčastěji do Brna. Jedná se zejména o odborné služby, jejichž čekací doba je velmi dlouhá. Ve většině obcí v ORP Bučovice se nachází dostupné vybavení kulturní i technické, tedy téměř každá obec má nějaký kulturní dům, knihovnu a obchod s potravinami a hřištěm. Obce v ORP Bučovice podporují vznik různých volnočasových spolků, v některých fungují mateřská centra či farnosti. Město Bučovice se potýká s větším množstvím obyvatel ohrožených sociálním vyloučením. V Bučovicích se nachází dvě základní školy a dvě střední školy: všeobecné gymnázium a obchodní akademie. Ve městě je

dostatečná nabídka aktivit pro děti (např. MŠ, ZŠ, DDM, ZUŠ), chybí zde možnost alternativního trávení volného času pro rizikovou mládež. V ORP se nachází 12 mateřských škol, 5 základních škol s 1. stupněm a 3 úplné základní školy. Na úplných základních školách jsou zřízeny pracovní pozice školní psycholog, metodik prevence, výchovný poradce a kariérní poradce.

Průběh mapování potřeb a síťování

Síťování bylo v lokalitě zahájeno 1. 7. 2016 a nadále zde probíhá. Hlavní mapování potřeb aktérů sítě služeb probíhalo od července 2016 do března 2017, kdy se síťářka průběžně setkávala nejčastěji s pracovníky OSPOD, pracovníky sociálních služeb, MAS Slavkovské bojiště a navázala dobrý pracovní vztah s KC Naděje (apoštolskou církví). Celkově síťářka uskutečnila (k termínu vyhotovení dokumentu) 173 osobních setkání s aktéry sítě.

Nejčastěji zmiňované potřeby:

V rámci mapování potřeb byly ve spolupráci s aktéry identifikovány následující potřeby:

- Vzájemná informovanost/spolupráce mezi jednotlivými poskytovateli služby SAS – tato potřeba byla vyjádřena ze stran SAS
- Posílení spolupráce mezi SAS a OSPOD a vyjasnění si svých kompetencí – tato potřeba byla formulovaná oběma stranami
- Nastavení efektivní spolupráce mezi OSPOD a úřadem práce - potřeba vzešla ze strany OSPOD a SAS
- Konkrétní přehled organizací pracujících s dětmi a mládeží ohroženými sociálním vyloučením v jejich volném čase – potřeba vzešla ze strany OSPOD, ZŠ a DDM
- Zmapování zdrojů a kapacit pro zajištění doučování pro ohrožené děti – potřeba vzešla od OSPOD, SAS

Na základě těchto zjištění se lokální síťářka ve své činnosti zaměřovala na tato témata:

Rozšíření a rozvoj soc. služeb pro ohrožené děti a jejich rodiny v ORP

- Nastavení spolupráce a vzájemné seznámení pracovníků SAS působících na Bučovicku
- Nastavení spolupráce mezi SAS a OSPOD
- Dostupná nabídka doučování dětí v ORP Bučovice
- Posílení komunikace a koordinace mezi ÚP, SAS a OSPOD
- Přenesení příkladů dobré praxe z jiných ORP do sociální oblasti v ORP a inspirování se jimi

Shrnutí ze síťování

V rámci síťování došlo k realizaci osobních setkání a uspořádání několika kulatých stolů, které podpořily funkčnost sítě věnující se ohroženým dětem. Zejména se jednalo o nastavení efektivní spolupráce mezi jednotlivými poskytovateli SAS, dále mezi SAS a OSPODy v rámci celého bývalého okresu Vyškov, do kterého spadají tři ORP Bučovice, Slavkov u Brna a Vyškov.

OSPOD a SAS spolupracují v nejlepší zájmu dítěte

Během měsíce března a dubna 2018 byla realizována dvě setkání pracovníků SAS (Poradna pro občanství, občanská a lidská práva, PIAFA Vyškov, IQ Roma servis), jež vedla ke vzájemnému seznámení poskytovatelů SAS a nastavení jejich spolupráce. V rámci setkání byla otevřena tato témata: doučování jako důležitá zakázka, projekt Obědy do škol, spolupráce se školami, získávání nových klientů, spolupráce s OSPOD, vhodné trávení volného času u mládeže s výchovnými problémy, zápisy dětí do MŠ a ZŠ, příklady dobré praxe a propagace vlastní organizace a služeb. Díky těmto dvěma setkáním získali sociální pracovníci přehled o činnosti svých kolegů z jiných SAS. Podařilo se prolomit komunikační bariéru a neosobnost mezi SAS navzájem a konkrétněji společně zacílit služby pro klienty. Pro efektivní spolupráci si pracovníci zmíněných SAS nastavili společná setkávání v rámci pracovních obědů 1x/3 měsíce.

V průběhu působení lokální síťářky v oblasti se uskutečnily akce, které byly realizovány ve spolupráci s lokální síťářkou z ORP Vyškov. Potřeba blízké spolupráce síťářek vychází z úzké provázanosti služeb v rámci celého bývalého okresu.

V návaznosti na tato setkání byla v červnu 2018 zrealizována schůzka se zástupci OSPOD Bučovice, Slavkov u Brna a Vyškov, kde SAS působí. Cílem bylo nastavení spolupráce obou aktérů a vyjasnění si vzájemných kompetencí. Mimo to se zde otevřela témata týkající způsobů efektivní komunikace a konkretizace zakázek. Všechna setkání byla na základě získané zpětné vazby shledána jako velmi přínosná a funkční. Z toho důvodu je v plánu do konce projektu zrealizovat ještě jedno obdobné setkání s pracovníky SAS a OSPOD.



Fotografie: Setkání pracovníků SAS a OSPOD v Knihovně ve Vyškově (červen 2018)

Úřad práce a OSPOD pracují v nejlepším zájmu dítěte v ORP Bučovice

Velkou výhodou na Bučovicku je aktivní působení Křesťanského centra Naděje (apoštolská církev). Kromě jiných akcí pro mládež, rodiče a děti, pořádají každoročně projekt Mini-Městečka. Tato jednodenní prázdninová zážitková hra je určena pro děti od 0 do 14 let a má za cíl seznámit zábavnou formou děti s koloběhem peněz a práce. Celá hra je zaměřena na motivaci dětí pro získání zaměstnání na trhu práce. Je časté, že malé děti doprovázejí rodiče, kteří jsou v této oblasti více odkázáni na dávky ÚP, tedy i pro ně je možný přesah do osobního života. V roce 2018 síťarka podnítila KC Naděje na toto odpoledne (1. 9. 2018) přizvat i samotný Úřad práce ČR (ÚP) a OSPOD. Je to jedna z možností, jak se společně setkat neformálním způsobem. Formální setkání pracovníků z ÚP a OSPOD je plánováno na říjen 2018, cílem je vzájemné nastavení a sladění pracovních postupů.



Fotografie: Mini-MĚSTEČKO Vícemilice (září 2017)

Vyhotovený přehled volnočasových organizací pro organizace pracující s dětmi v ORP Bučovice

(Procyon, KC Naděje, DDM a samospráva)

Síťářka navštívila osobně čtyři centra v JMK pracující s mládeží, konkrétní přehled poskytla organizacím, které svým zaměřením s mládeží pracují. Inspiraci hledala v SVČ Horizont Ivančice zřízeném Krajským úřadem Jihomoravského kraje, sídlící v bývalém okrese Brno – venkov, které působí již 34 let. Tento formát pro alternativní trávení volného času se pro mládež z ORP Bučovice zdá být obtížně realizovatelný. Další návštěvy se uskutečnily v nízkoprahových zařízeních. Jednalo se o NZDM Coolna v Moravském Krumlově (spadá pod Oblastní charitu Znojmo) a NZDM Vatu v Židlochovicích (spadá pod Oblastní charitu Rajhrad). Jako nejvhodnější a nejefektivnější možnost pro trávení volného času mládeže na Bučovicku, se svým zřízením a organizačním vedením, síťářce jevil volnočasový klub Plán B v Boskovicích. Není veden jako registrovaná sociální služba, jejím provozovatelem je Bratrská církev, dotace na službu získává od donátorů pomocí fundraisingu. V Boskovicích je služba již dva roky, působí v centru města v prostorách bývalé diskotéky (město na tuto službu přispívá částkou 18 000 Kč), vedou ji mladí lidé z ČR a USA a spoléhá na dobrovolníky. Tato služba spadá pod zavedenou a historicky starší společnost Elim, v.p.s. v Letovicích. Pracovníci se v Plánu B a v Elim střídají a provoz zabezpečují 2x týdně v Letovicích a 2x týdně v Boskovicích. Realizují i např. Re Fresh – letní festival pro mladé a další preventivní a motivující programy pro mládež.

Potřeby dítěte (a jeho rodiny) a úrovně podpory

Níže uvedený popis odpovídá horizontální úrovni sítě služeb, tedy jednotlivým potřebám dětí, a vertikální úrovni sítě, tedy jednotlivým úrovním podpory dítěte (podrobně viz obrázek č. 1: Úrovně podpory dítěte a rodiny z hlediska jejich potřeb). Potřeby dětí byly odvozeny ze strukturovaného vyhodnocování situace dítěte a rodiny dle zákona č. 359/1999 Sb., o SPOD.

Potřeby dítěte

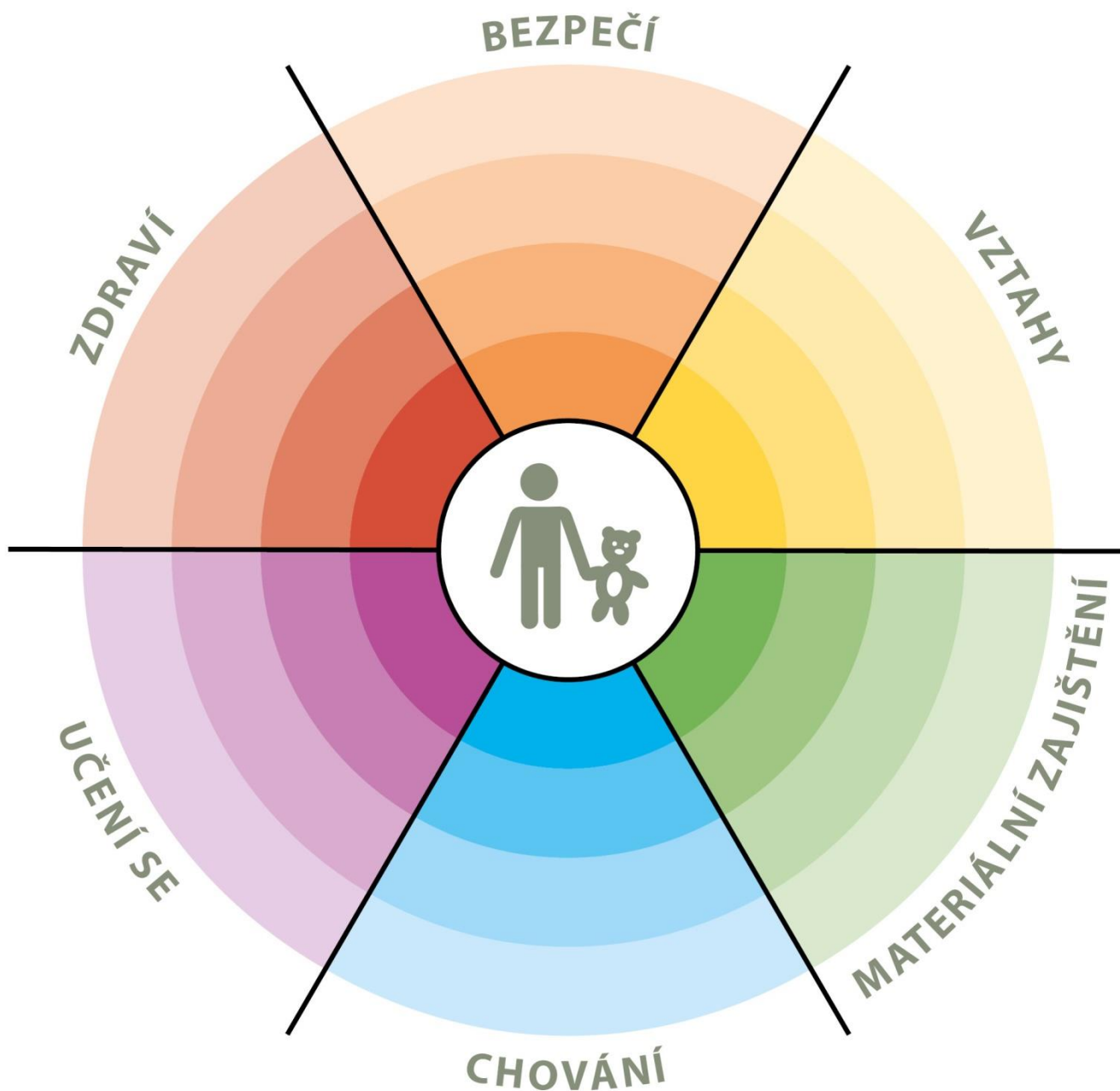
- **Vztahy:** potřeba rozumět vztahům k blízkým osobám, potřeba stabilních a bezpečných vazeb, vrstevnických vztahů, pozitivního vztahu k sobě samému apod.
- **Bezpečí:** potřeba bezpečného prostředí (prostředí rodiny i komunity), subjektivního pocitu bezpečí, životní stability, srozumitelnosti okolního světa, rozvoje kompetencí k rozpoznání nebezpečí apod.
- **Zdraví:** potřeba celkové duševní a tělesné pohody, dobrá péče o zdravotní stav dítěte, vztah k vlastnímu zdraví, podmínky pro zdravý vývoj apod.
- **Učení se:** potřeba poznávání okolního světa, porozumění událostem, nabývání zkušeností, motivace k učení a poznávání, rozvoj zvědavosti a sebepoznání apod.
- **Chování:** potřeba poznávat hranice, učit se normám, rozumět vlastnímu chování, mít respekt k ostatním apod.
- **Materiální zajištění:** potřeba zajištění základních životních potřeb tak, aby byl umožněn zdravý vývoj dítěte, přiměřená výživa, odpovídající vybavení včetně školních nebo zdravotních pomůcek apod.

Aktéři podpory dítěte a rodiny

- **Aktéři přímé podpory dítěte:** služby a další podpůrné aktivity směřující přímo k dítěti na bázi individuálního přístupu, zároveň jde o služby umožňující přímý přístup dítěte (dítě samo se může na poskytovatele služby obrátit), zaměření na dítě je odvozeno z Úmluvy o právech dítěte a zákona o SPOD, které připouštějí možnost ochrany dítěte v situacích, kdy dojde k narušení vztahu mezi dítětem a rodičem.
- **Aktéři přímé podpory rodiny:** služby a další podpůrné aktivity směřující k podpoře rodiny tak, aby byla schopna naplnit ochrannou a podpůrnou roli vůči dítěti, tedy služby posilující kompetence rodičů, podpora zahrnuje vždy zároveň dítě i rodiče.
- **Aktéři širší podpory:** jedná se o služby a další podpůrné aktivity, jejichž primárním účelem není poskytování specifické podpory rodinám a dětem, rodiny a děti spadají do cílové skupiny poskytovatelů těchto služeb, přitom je podstatné, zda si aktéři jsou své role vědomi a naplňují ji.
- **Podpora v rámci komunity:** komunita je pojímána jako významný zdroj podpory. Zdroje obce a lokality je důležité popsat a provázat s potřebami rodin a dětí, komunitní zdroje jsou považovány za rozsáhlý, ale doposud málo využitý potenciál podpory dětí a rodin.

Obrázek č. 1

ÚROVNĚ PODPORY DÍTĚTE A RODINY Z HLEDISKA JEJICH POTŘEB



Úrovně podpory:

- aktéři přímé podpory dítěte
- aktéři přímé podpory rodiny
- aktéři širší podpory
- podpora v rámci komunity

Optimální a reálná síť služeb reagující na potřeby dětí (a jejich rodin) na úrovni obcí s rozšířenou působností

Model sítě služeb na území ORP je pro účely projektu definován tak, že se **jedná o výčet aktérů, kteří v dané lokalitě přispívají k naplnění potřeb dětí**, tedy tvoří podpůrnou síť pro rodiny s dětmi s působností na území konkrétního ORP, včetně služeb nadregionálních. **Výčet aktérů je odvozen od otázky:**

„Kdo a jak je schopen naplnit potřeby dětí a rodin žijících v tomto regionu?“

Jak chápeme optimální a reálnou síť služeb?

Optimální síť služeb je modelovou, žádoucí podobou sítě, reálná síť služeb je zjištěným obrazem sítě aktérů v dané lokalitě (regionu). Porovnáním modelu a reálné místní sítě je možné zjistit, jaké služby je třeba v lokalitě dále rozvíjet.

Optimální síť služeb

Model **optimální sítě služeb** je výčtem možných aktérů, kteří jsou relevantní k naplnění jednotlivých potřeb dětí na všech čtyřech úrovních podpory². Model nastiňuje, jak by síť měla vypadat, aby z ní žádná rodina „nevypadla“ a děti v lokalitě mohly žít v bezpečí ve vlastních rodinách. To je cílový stav i z hlediska transformace systému péče o ohrožené děti a rodiny. Z hlediska samosprávy jde o zajištění kvality života rodin v území, které spravují.

Aktéři přitom nejsou vymezeni svou rezortní příslušností, **ale rozsahem aktivit, které ve prospěch dětí vykonávají nebo by vykonávat mohli**. V praxi jsou aktivity aktérů v mnoha případech nastaveny spíše zvykově³ a nejsou využívány v plném rozsahu, případně nejsou využívány alternativně. Využití kapacit stávajících aktérů v lokalitě v maximálním možném rozsahu je přitom vysoce efektivním způsobem pokrytí potřeb dětí a rodin. Model optimální sítě **není a ani nemůže být vyčerpávajícím výčtem aktérů**. Je to způsobeno jednak odlišnou podobou jednotlivých lokalit a jejich potřeb, jednak širokou škálou služeb pro děti a rodiny. Model optimální sítě služeb má inspirativní (vzorový) charakter. Popis rolí aktérů sítě naleznete v příloze dokumentu.

Model optimální sítě jako inspirace pro tvorbu sítě

Model optimální sítě služeb je **v první řadě inspirací pro to, jakým způsobem je možné uvažovat o potřebách dětí a možnostech jejich naplnění**. Zároveň otevírá širší, někdy netradiční náhled na jednotlivé aktéry a rozsah jejich činnosti.

Reálná síť služeb

Reálná síť služeb na území ORP je výčtem aktérů, kteří skutečně pokrývají potřeby v místě žijících dětí a rodin. Není přitom podstatné, zda je aktér přítomen přímo v lokalitě, nebo je pro děti a rodiny služba dostupná z jiného ORP či kraje.

Reálná síť služeb má **odlišnou podobu v každé lokalitě**, kdy kromě v místě působících aktérů odráží též specifické potřeby dětí a rodin dané především podmínkami lokality.

² Viz obrázek č. 1: Úrovně podpory dítěte a rodiny z hlediska jejich potřeb.

³ Činnost aktérů podpůrné sítě pro děti a rodiny je vymezena v první řadě příslušnými zákony, nicméně je žádoucí zamýšlet se nad hranicemi jejich kompetencí – co všechno by každý aktér mohl dělat, včetně rezortních přesahů a aktivního zapojení do případové práce.

Síť služeb v každé lokalitě by měla zahrnovat zejména služby preventivního charakteru, služby vzájemně propojené a navazující a zároveň by měla být dostatečně pružná tak, aby reagovala na měnící se potřeby dětí a rodin.

Analýza reálné sítě služeb a návrh její optimální podoby

Analýza reálné sítě služeb zahrnuje přehled aktérů místní sítě – jsou zde zachyceni dostupní aktéři ve všech rolích, v nichž mohou působit, a reagovat tak na potřeby dětí v různých oblastech (vztahy, bezpečí, zdraví, učení se, chování a materiální zajištění) – podrobně viz tabulka č. 1. Reálná síť odráží výstupy mapování provedeného lokálním síťářem a výstupy spolupráce s místními aktéry. Aktéři jsou v tabulce uvedeni typologicky dle subjektu či typu služby. Míra podrobnosti popisu aktérů závisí na velikosti lokality a počtu aktérů.

Kde je prostor pro rozvoj sítě – návrhová část

Reálnou síť služeb zjištěnou v rámci lokality síťáři porovnávali s modelem optimální sítě služeb a s rozsahem potřeb dětí a rodin v lokalitě. Byly tak zjištěny:

- potřeby, které jsou naplněny dostatečně;
- potřeby, které nejsou naplněny vůbec, protože příslušní aktéři nejsou v lokalitě dostupní (nevyplněná, bílá místa v tabulce);
- potřeby, které nejsou naplněny dostatečně z důvodu kapacity, dostupnosti, zacílení služby apod. (aktéři označeni barevně – **oranžovou barvou**); jedná se o oblast dalšího možného rozvoje.

Podrobnější popis a zhodnocení sítě k jednotlivým oblastem potřeb (např. vztahy, bezpečí, zdraví a další) najdete v komentáři k tabulce sítě služeb. Obsahem jsou i doporučení pro rozvoj místní sítě v jednotlivých oblastech.

Jak může být analýza reálné sítě služeb využita?

Analýza bude sloužit představitelům samospráv, poskytovatelům služeb a jejich klientům, donátorům nebo dalším osobám a organizacím, kteří mohou podpořit rozvoj potřebných služeb. Na základě zjištění popsanych analýzou reálné sítě služeb mohou uplatňovat požadavky na další rozvoj sítě (např. v rámci projektových žádostí, komunitních plánů, dotačních programů apod., kdy analýza reálné sítě služeb slouží jako relevantní podklad prokazující podrobné nadrezortní zmapování dostupných služeb).

OPTIMÁLNÍ SÍŤ SLUŽEB PRO DĚTI A JEJICH RODINY

		ÚROVNĚ PODPORY			
		aktéři přímé podpory dítěte	aktéři přímé podpory rodiny	aktéři širší podpory	podpora v rámci komunity
POTŘEBY DÍTĚTE	VZTAHY žít v bezpečném vztahu k sobě, k rodině a komunitě, být přijímán	<ul style="list-style-type: none"> psycholog, psychiatr svěpomocná skupina nizkoprahové zařízení pro děti a mládež (NZDM), terénní pracovník metodik primární prevence, školní metodik prevence programy pro třídní kolektivy inkluzivní programy školní psycholog výchovný poradce učitel, vychovatel služby náhradní rodinné péče (např. kontakt s rodinou) sociální pracovník pobytového zařízení sociálně-aktivizační služba pro rodiny s dětmi (SAS) krizové centrum orgán sociálně-právní ochrany dětí (OSPOD) 	<ul style="list-style-type: none"> rodinné centrum rodinná poradna rodinné konference mediace SAS NZDM OSPOD 	<ul style="list-style-type: none"> volnočasové aktivity (sport, skaut, umělecké kroužky) intervenční centrum poradna pro oběti trestných činů 	<ul style="list-style-type: none"> komunitní centrum komunitní akce zázemi pro setkávání sousedské spolky svěpomocné skupiny
	BEZPEČÍ žít v bezpečí a stabilitě	<ul style="list-style-type: none"> NZDM, terénní pracovník kontaktní centrum, terénní program pro uživatele návykových látek volnočasové aktivity krizové centrum linka bezpečí škola, školní poradenské pracoviště (ŠPP) peer program komunitní centrum středisko výchovné péče (SVP) - ambulantní zařízení pro děti vyžadující okamžitou pomoc (ZDVOP) lékař učitel Policie ČR, městská policie, asistent prevence kriminality OSPOD 	<ul style="list-style-type: none"> SAS NZDM, terénní pracovník asistent prevence kriminality krizová linka pro rodiče osvěta programy primární prevence rodinné centrum rodinná poradna rodinné konference intervenční centrum rodičovská skupina kontaktní centrum, terénní program pro uživatele návykových látek krizová respitní péče program podpory sousedství OSPOD 	<ul style="list-style-type: none"> Policie ČR, městská policie, asistent prevence kriminality sociální pracovník na obci poradna pro oběti trestných činů starosta, samospráva soud specialista na prevenci na úrovni obce nebo kraje integrováný záchranný systém 	<ul style="list-style-type: none"> dny sousedství preventivní akce v obci osvěta bezpečná hřiště, prostor pro volnočasové aktivity
	ZDRAVÍ vyvrstát v celkové tělesné a duševní pohodě	<ul style="list-style-type: none"> pediatri, pediatrička sestra pečovatelská služba raná péče školní programy podpory zdraví NZDM, terénní pracovník kontaktní centrum, terénní program pro uživatele návykových látek dětský psychiatr, psycholog školní psycholog dětský terapeut OSPOD 	<ul style="list-style-type: none"> SAS raná péče kontaktní centrum, terénní program pro uživatele návykových látek domácí sestra psychiatri, psycholog pro dospělé respitní služba rodinná terapie OSPOD 	<ul style="list-style-type: none"> nemocnice – dětské oddělení pohotovost specialisté – např. dětská chirurgie, ORL, apod. poradna pro závislosti (AT poradna) ozdravná léčebna 	<ul style="list-style-type: none"> preventivní akce na podporu zdraví osvěta dotace obce/kraje na akce na podporu zdraví (vitamíny, ovoce) nebo zlepšování životního prostředí podpora sportu (zázemi)
	UČENÍ SE rozzvíjet svůj potenciál, mít radost z poznávání a učení	<ul style="list-style-type: none"> škola sociální pedagog, školský sociální pracovník výchovný poradce pracovník primární prevence NZDM, terénní pracovník volnočasové aktivity pedagogicko-psychologická poradna (PPP) SVP lékař podpora školní přípravy (doučování) asistent pedagoga OSPOD 	<ul style="list-style-type: none"> PPP, SVP SAS rodinné centrum (výchova, učení) sociální pedagog, školský sociální pracovník školní psycholog výchovný poradce etoped, psycholog OSPOD 	<ul style="list-style-type: none"> ŠPP dům dětí a mládeže (DDM) škola (přesah do komunity) SVP 	<ul style="list-style-type: none"> zázemi pro vzdělávání (knihovny, prostory pro kroužky, poznávací stezky) ocenění vzdělávání (učitelé, žáci, vědci) kulturní akce zahraniční spolupráce dotace obce na pomůcky, dojíždění (do školy)
	CHOVÁNÍ znát hranice, dostat povzbuzení, učit se respektu k sobě i ostatním	<ul style="list-style-type: none"> peer program škola (práce s konkrétním dítětem) asistent pedagoga odborná poradenská pomoc (psycholog, etoped, psychiatr) resocializační program SVP pobytová služba (krátkodobá) probační a mediální služba (PMS) OSPOD 	<ul style="list-style-type: none"> škola (poradenství, spolupráce s rodiči) SAS NZDM - rodičovské skupiny SVP (poradenské/ambulantní služby) asistované kontakty a předávání OSPOD 	<ul style="list-style-type: none"> škola (klíma, práce s kolektivy, apod.) volnočasové aktivity zaměřené na posilování zdravých vztahů (skaut, Sokol, sport) církev PMS, resocializační program krizový pobyt 	<ul style="list-style-type: none"> sousedské a komunitní akce BESIP
	MATERIÁLNÍ ZAJIŠTĚNÍ mít zajištěny základní potřeby, nemít hlad, mít dobré zázemí	<ul style="list-style-type: none"> rodinné centrum krizové centrum materiální a potravinová pomoc dům na půl cesty ZDVOP pobytová služba OSPOD 	<ul style="list-style-type: none"> občanská poradna dluhová poradna sociální pracovník obce SAS sociální rehabilitace materiální a potravinová pomoc právní pomoc azylové bydlení sociální bydlení nadace a nadační fondy OSPOD 	<ul style="list-style-type: none"> úřad práce bytová koncepce města komunitní akce zázemi pro setkávání 	<ul style="list-style-type: none"> program obědy do škol pracovní příležitosti obce

Analýza reálné sítě služeb a návrh její optimální podoby v ORP Bučovice

Tabulka č. 1

		ÚROVNĚ PODPORY			
		aktéři přímé podpory dítěte	aktéři přímé podpory rodiny	aktéři širší podpory	podpora v rámci komunity
POTŘEBY DÍTĚTE	VZTAHY žít v bezpečném vztahu k sobě, k rodině a komunitě, být přijímán	<ul style="list-style-type: none"> Pedagog Školní metodik prevence na 3 ZŠ Školní psycholog Psycholog Psychiatr Výchovní poradci SAS PIAFA SAS Poradna pro občanství, občanská a lidská práva SAS IQ Roma servis OSPOD Programy pro třídní kolektivy 	<ul style="list-style-type: none"> Mateřské centrum SAS Poradna pro občanství, občanská a lidská práva SAS PIAFA Vyškov SAS IQ Roma servis OSPOD KC Naděje Církev Mediátor 	<ul style="list-style-type: none"> Volnočasové aktivity (sport, skaut, umělecké kroužky) KC Naděje Mateřské centrum Intervenční centrum 	<ul style="list-style-type: none"> Komunitní akce v rámci jednotlivých obcí ORP Zázemí pro setkávání Sousedské spolky v rámci jednotlivých obcí ORP Církev KC Naděje, AC Mateřské centrum
	BEZPEČÍ žít v bezpečí a stabilitě	<ul style="list-style-type: none"> SAS PIAFA SAS IQ Roma servis SAS Poradna pro občanství, občanská a lidská práva Podané ruce Volnočasové aktivity Linka bezpečí Školy v ORP a jejich školní poradenské pracoviště Komunitní centra napříč celým ORP Lékaři Učitelé Policie ČR, Městská policie OSPOD Krizové centrum 	<ul style="list-style-type: none"> SAS PIAFA SAS IQ Roma servis SAS Poradna pro občanství, občanská a lidská práva Programy primární prevence Mateřské centrum rodinné konference organizované OSPOD Podané ruce OSPOD 	<ul style="list-style-type: none"> Policie ČR, Městská policie Starosta, samospráva Soud 	<ul style="list-style-type: none"> Preventivní akce organizované obcemi Osvěta Bezpečná hřiště, prostor pro volnočasové aktivity Webové kamery ve městě

<p>ZDRAVÍ</p> <p>vyrůstat v celkové tělesné a duševní pohodě</p>	<ul style="list-style-type: none"> • Pediatři • Školní preventivní programy • Psycholog • Psychiatr 	<ul style="list-style-type: none"> • SAS PIAFA Vyškov • SAS IQ Roma servis • SAS Poradna pro občanství, občanská a lidská práva • KC Naděje • Mateřské centrum • Volnočasové aktivity • OSPOD 	<ul style="list-style-type: none"> • Poliklinika • Dětsí specialisté 	<ul style="list-style-type: none"> • Preventivní akce na podporu zdraví organizovaná školami • Dotace obce/kraje na akce podporující zdraví – např. obědy do škol • Podpora sportu – např. projekt Asistent volného času
<p>UČENÍ SE</p> <p>rozvíjet svůj potenciál, mít radost z poznávání a učení</p>	<ul style="list-style-type: none"> • Školy v rámci ORP • Výchovní poradci na školách • SAS • DDM • Volnočasové aktivity • ZUŠ • Asistenti pedagoga • OSPOD • Podpora školní přípravy (doučování) 	<ul style="list-style-type: none"> • SAS PIAFA • SAS IQ Roma servis • SAS Poradna pro občanství, občanská a lidská práva • Mateřské centrum • Apoštolská církev • Obce • Výchovní poradci 	<ul style="list-style-type: none"> • DDM • ZŠ a MŠ 	<ul style="list-style-type: none"> • Kulturní akce organizované obcemi • Místní spolky, organizace • Dotace obce na pomůcky, dojíždění do školy
<p>CHOVÁNÍ</p> <p>znát hranice, dostat povzbuzení, učit se respektu k sobě i ostatním</p>	<ul style="list-style-type: none"> • Školy • OSPOD • Církev • Charita • KC Naděje • Odborná psychologická pomoc (etoped, psycholog, psychiatr) 	<ul style="list-style-type: none"> • Školy – poradenství pro rodiče, spolupráce s rodiči • SAS • Asistované kontakty a předávání • OSPOD 	<ul style="list-style-type: none"> • Školy – klima a práce s kolektivy • Volnočasové aktivity zaměřené na posilování zdravých vztahů (skaut, sportovní organizace) • Církev a církevní organizace 	<ul style="list-style-type: none"> • Sousedské a komunitní akce v jednotlivých obcích v ORP • BESIP
<p>MATERIÁLNÍ ZAJIŠTĚNÍ</p> <p>mít zajištěny základní potřeby, nemít hlad, mít dobré zázemí</p>	<ul style="list-style-type: none"> • Charita • OSPOD • Obec 	<ul style="list-style-type: none"> • SAS Poradna pro občanství, občanská a lidská práva • Charita • Sociální bydlení • OSPOD 	<ul style="list-style-type: none"> • ÚP 	<ul style="list-style-type: none"> • Program obědy do škol • Pracovní příležitosti obce

Komentář k tabulce sítě služeb a naplňování potřeb dětí (a jejich rodin) v ORP Bučovice a návrh k optimalizaci sítě

VZTAHY – žít v bezpečném vztahu k sobě, k rodině a komunitě, být přijímán

V rámci ORP působí velké množství aktérů, kteří mají zájem o rozvoj vztahů. Jsou zde jasné příklady dobré praxe: např. město Bučovice pronajímá v předměstské části Bučovic ve Vícemilicích bývalou budovu ZŠ Křesťanskému centru Naděje za symbolickou cenu. Samospráva města Bučovic finančně podporuje rekonstrukci i činnost KC Naděje, město dále podporuje činnost Mateřského centra (MC). Město Bučovice také hradí náklady na pracovní pozici školního psychologa, který působí na základních školách s I. a II. stupněm. Dále jsou v ORP obce, v kterých samospráva podporuje mezilidské vztahy a pracuje na podpoře komunity. Např. v obci Rašovice vznikl spolek VyRaŠme (s mottem „nejsme na to sami aneb život v pospolitosti“), který získal dotaci od JMK na podporu environmentálního vzdělávání, výchovy a osvěty. Další projekt Po stopách rašovských rarášků byl založený na spolupráci obce, školy a neziskovek a kladl si za cíl environmentální vzdělávání dětí prostřednictvím nejrůznějších aktivit a výletů s interaktivní náplní. V obci Letonice je další spolek Procyon, z.s., který se zasazuje o komunitní vzdělávací program v nejbližším okolí. Procyon nabízí základním školám v Bučovicích ucelený adaptační program pro třídní kolektivy, pro podporu fungování dobrých třídních vztahů a jako prevenci nevhodného chování žáků. V Brankovicích a Nesovicích se o zdravé fungování vztahů mezi žáky a v komunitě silně zasazuje základní škola a její vedení.

Prostor pro rozvoj sítě:

V rámci sítě jsou i bílá místa, a to vysoká fluktuace zaměstnanců v sociálních službách, dále nedostatečná personální kapacita pracovníků v sociální oblasti. V Bučovicích chybí pro klienty dostupná sociálně aktivizační služba (SAS) či Centrum, které by svým klientům mohlo nabízet komplexní podporu od psychologických služeb, přes služby mediátora až k individuální spolupráci s rodinami, na podporu vytváření vztahů k ostatním a seberozvoji. Např. vznik ambulantního SVP by mohlo být řešením. Pro rozvoj zdravých vztahů u dětí je třeba začít v rodinách a podporovat rodiny ke spolupráci se školami. Jednou z možností mohou být preventivní programy zaměřené na rozvoj vztahů ve třídách, respektování individuálních odlišností.

BEZPEČÍ – žít v bezpečí a stabilitě

Ukázalo se, že mnohé z organizací a škol nabízí na téma bezpečí různé informační semináře, přednášky a služby pro dospělé, často rodiče. Akce se však mnohdy nesetkávají s vysokou účastí. Otázkou je, zda aktéři využívají dostatečně zdroje na propagaci akcí, aby se o nich potenciální účastníci dozvěděli a zda cílové skupiny těchto akcí mají přehled o službách, které se této úrovni podpory v ORP věnují.

Prostor pro rozvoj sítě:

Pro ORP Bučovice by bylo vhodné se zaměřit na rozvoji preventivních programů a nabídek aktivit pro neorganizovanou mládež, která má výchovné problémy. Např. využít zmíněné příklady dobré praxe z jiných měst v JMK, další možnosti jsou vznik ambulantního SVP v Bučovicích.

Podobně jako v přechozí úrovni podpory, tak i zde představuje bílé místo absentující personální opora, jež by se věnovala dětem ze sociálně slabých rodin. Ukázalo se také, že organizace a školy nabízí na téma bezpečí informativní semináře, přednášky apod., ale bohužel se nesetkávají s vysokým zájmem z řad rodičů. Otázkou je, zdali využili dostatečných zdrojů pro propagaci a zda mají potenciální účastníci čas a zájem o tento způsob prevence. Jistou podpůrnou roli by zde mohla zastat i dobrovolnická komunitní centra, která by svoje preventivní programy „šila na míru“ potřebám rodin, které se nachází v nelehké životní situaci.

ZDRAVÍ – vyrůstat v celkové tělesné a duševní pohodě

Významným prvkem, věnující se oblasti zdraví, je organizace Společnost Podané ruce o.p.s., jež realizuje terénní programy v Bučovicích. Ve svém působení se věnuje uživatelům nelegálních návykových látek a alkoholu v rámci celého ORP. Další důležitou roli v terénu pro rodiny v ORP Bučovice zastává projekt MPSV Systémová podpora sociální práce v obcích. Díky tomuto projektu působí dvě sociální pracovnice v terénu na území celého ORP, jejich

klienty jsou často rodiny. Sociální práce v terénu dokáže poměrně včas odhalit některé problémy, které se v rodinách objevují.

V rámci mapování se neprokázala výrazná aktivita obcí, která by otevírala dotace na podporu zdraví nebo zlepšování životního prostředí. Přesto, v rámci každoročního vytváření rozpočtu v jednotlivých obcích, jsou některé položky věnovány na činnost místních spolků a organizací věnující se této oblasti. Případně si obce hledají dotační tituly, prostřednictvím kterých revitalizují prostředí nebo vytváří zázemí pro sportovní a rekreační aktivity. Město Bučovice na sportovní aktivity spolků ročně přispívá dostatečnou finanční podporou.

Prostor pro rozvoj sítě:

Narůstá potřeba školních psychologů a speciálních pedagogů v rámci ORP Bučovice. Volají po nich jak školy, OSPOD, tak i třeba PPP. Velkou roli pro zřízení těchto pozic sehrávají finance. Bylo by také na místě najít finanční zdroj pro zachování dvou pracovních pozic - terénní sociální pracovník - v pokračování projektu Systémová podpora sociální práce v obcích, jejichž působením v rodinách dostane včasnějšího zachycení problému u dětí i dospělých a lze hledat možnosti řešení. Zde by bylo dobré mít zajištěnou adekvátní a včasnou pomoc pro děti v řadě specialistů v oblasti zdravotnictví, psychologické pomoci, zajištění možnosti Obědy do škol pro konkrétní děti a mít nabídku pro trávení volného času u dětí s rizikovým chováním.

UČENÍ SE – rozvíjet svůj potenciál, mít radost z poznávání a učení

Procesu učení, školní úspěšnosti a v závislosti na tom i komunikaci s rodiči by prospěl větší výskyt školních psychologů na školách. V ORP působí jedna školní psycholožka (k datu 31. 8. 2018), což se jeví jako nedostatečné.

Ukázalo se také, že mnohým školám se nedaří přesah do komunitní spolupráce s rodiči, což se může do jisté míry promítnout právě na proces učení a rozvoji potenciálu u dětí. Ve většině případů se však jedná o nízký zájem rodičů spolupracovat se školou. Pokud škola a rodiče nevytvoří kooperující jednotku, často je velmi těžké pracovat se školní úspěšností žáka. Je třeba zmínit i příklad dobré praxe, kdy ZŠ a MŠ v obci Rašovice uspořádaly přednášku pro rodiče na téma výchovy: Proč děti zlobí? Této přednášky se účastnilo 12 maminek z obce.

Prostor pro rozvoj sítě:

Je třeba důkladně a pro rodiče dosažitelně volit témata pro jejich další vzdělávání a učení se. Rodiče si často neví rady s konkrétními výchovnými problémy svých dětí, zdá se, že je to pro některé rodiče nadstavba toho, co řeší sami osobně. Pokud mají rodiče uspokojené základní potřeby, mají prostor pro svůj další rozvoj, nejen profesní, ale i pro rozvoj osobnosti a rodičovských kompetencí. Je zde zřejmé, že jsou rodiče v ORP Bučovice, kteří se potýkají s nedostatkem finančních prostředků. Jsou zde rodiče, kteří se musí každé ráno rozhodovat, zdali pošlou dítě do školy, protože nemají na jízdné. Doporučujeme, aby se samospráva zkusila více zapojit a pomoci s vyhledáváním ohrožených rodin ve své obci, např. ve spolupráci s pracovníky OSPOD a společně tak hledali možnosti řešení. Prokazuje se zde, že se na Bučovicko stěhují rodiny, které jsou v lehké životní situaci, využívají zde dostupné finanční možnosti bydlení, ale v oblasti nabídky pracovních míst je tato lokalita nedostatečně pokryta. Bylo by vhodné zajistit dobrovolníky, sociální pracovníky, kteří by poskytovali doučování dětem a při tom s dětmi pracovali i na jejich seberozvoji a motivaci.

CHOVÁNÍ – znát hranice, dostat povzbuzení, učit se respektu k sobě i ostatním

Potřeby v oblasti chování jsou do jisté míry naplňovány již zmiňovanými aktéry a tvoří tak syntézu mnohých uvedených činností a služeb. Aktéři v této úrovni představují poměrně stabilní síť, která reaguje na vzniklé potřeby. Velkou úlohu sehrávají ve školách různé preventivní programy, které nabízí OSPOD - 1x ročně organizuje přednášku např. na téma Kyberšikana, Prevence drog atd. Přednášky se konají v prostorách kina pro žáky 2. stupně základních škol. Těchto přednášek se účastní i starosta a zástupci Policie ČR či městské policie. Další preventivní programy jsou realizovány zejména školami nebo službami, které se věnují rodinám a dětem v jejich volném čase. V Bučovicích se preventivními programy zabývá i Křesťanské centrum Naděje, Procyon, z.s. (komunitní centrum), WRTulka (mateřské centrum) aj.

Prostor pro rozvoj sítě:

Pro další rozvoj preventivních programů v oblasti chování vnímá síťačka v ORP Bučovice jako vhodné zajistit dostatečnou finanční podporu neziskovým organizacím a spolkům, které vytvářejí programy jak pro děti, tak i pro celé rodiny. Dále by měla dobře fungovat propagace samotných akcí na úrovni obcí (např. osobním pozváním) a zajištění odbornosti programů. Aktéři z ORP Bučovice také volají po vybudování nízkoprahového zařízení pro děti a mládež a např. ambulantního střediska výchovné péče. Dále by bylo velice žádoucí navýšení pracovníků SAS, které do ORP Bučovice dojíždí z Vyškova, či vznik nové sociálně aktivizační služby pro ORP Bučovice.

MATERIÁLNÍ ZAJIŠTĚNÍ – mít zajištěny základní potřeby, nemít hlad, mít dobré zázemí

Materiální zajištění se jeví jako jedna z nejméně funkčních úrovní podpory. V ORP proběhla vánoční sbírka Krabice od bot ve spolupráci s organizací PIAFA Vyškov. Kdy SAS Piafa mohla předat konkrétním dětem vánoční dárky, které sesbírali dobrovolníci. Další počín v oblasti realizují školy, jež se zapojují do projektu Obědy do škol, jež je primárně určen pro děti ze sociálně slabých rodin. Dále Charita Bučovice disponuje potravinami, které lze do konkrétních rodin předat-

Prostor pro rozvoj sítě:

Bílé místo v rámci této úrovně představuje absence dostupného sociálního bydlení, které řeší i více ORP v Jihomoravském kraji.

V ORP Bučovice je třeba dbát na zajištění základních životních potřeb tak, aby byl umožněn zdravý vývoj dítěte, přiměřená výživa, odpovídající vybavení včetně školních nebo zdravotních pomůcek apod. K tomu je v některých případech velice nutná spolupráce s Úřadem práce ČR. Další možností je mít k dispozici dostupné sociální bydlení pro rodiny v těžké životní situaci.

Modely spolupráce aktérů sítě

Spolupráce aktérů sítě služeb pro děti a **rodiny je stejně významným předpokladem stability a pevnosti sítě, jako přítomnost aktérů samotných.** Spolupráce a vzájemné vztahy aktérů tvoří pomyslné spojky mezi jednotlivými články sítě. Aktivity aktérů na sebe navazují, a tím jsou efektivnější a cílenější.

Předpokladem funkční spolupráce aktérů v rámci sítě je **dobrá znalost rolí – nejen ostatních aktérů, ale také svých vlastních.** Většině aktérů je připsána základní role (např. role učitele ve vzdělávání dětí), ale je důležité, aby si byli vědomi také svého významu pro naplňování dalších potřeb dětí (např. učitel jako důležitý aktér v oblasti zdraví dětí, bezpečí, chování, vztahů apod.). **Dobře nastavená spolupráce umožní reagovat bezprostředně na měnící se potřeby dítěte a rodiny.**

Spolupráce aktérů v lokalitě může mít mnoho podob, více či méně formálně ukotvených (viz obrázek č. 3: Modely spolupráce aktérů v lokalitě). Žádoucí jsou přitom zejména formy zahrnující větší počet aktérů a fungující na bázi dobrovolné dohody o spolupráci, tedy sledující společný cíl. Ve prospěch dětí ale působí v podstatě jakákoliv forma spolupráce, například i konzultace konkrétního případu.

Modelové schéma spolupráce aktérů jako inspirace a k čemu má sloužit

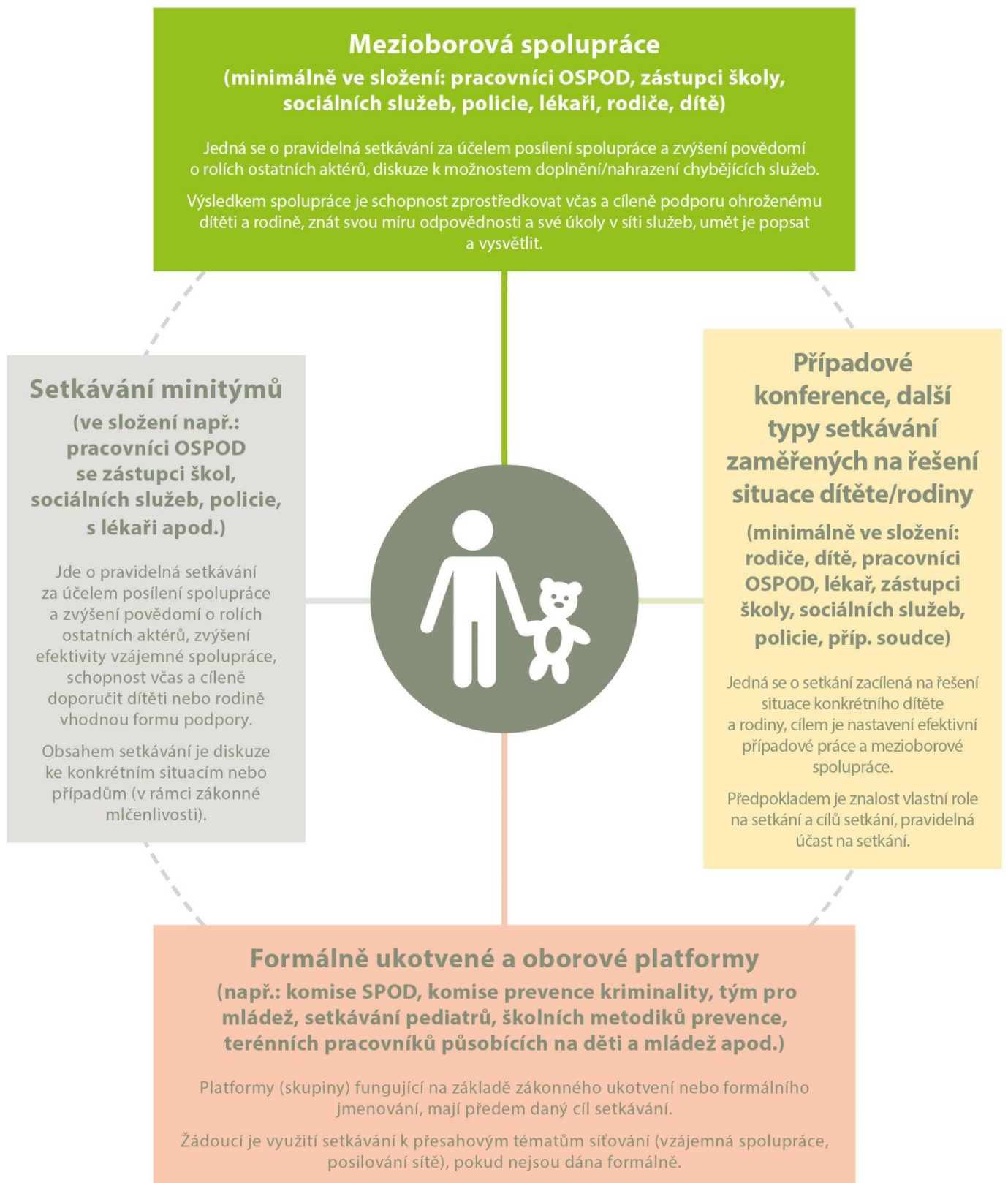
Modelové schéma spolupráce není vyčerpávajícím výčtem všech možných forem spolupráce aktérů, jde o inspirativní schéma, které lze podle potřeby dále doplnit. Tento model má mít jednak význam osvětový v tom smyslu, do jakých forem spolupráce se mohou aktéři zapojovat, jednak poukazuje na další možné, doposud nevyužívané formy, a může tak být podkladem pro další rozvoj spolupráce v lokalitě.

Lokální síťáři na základě provedeného mapování následně zpracovali **model spolupráce aktérů sítě služeb pro děti a rodiny na území konkrétního ORP,** kde do tabulky zachytili výčet existujících místních forem spolupráce (podrobně viz tabulka č. 2).

Popis jednotlivých kategorií schématu „Modely spolupráce aktérů v lokalitě“ (obrázek č. 3)

V obrázku č. 3 najdete vymezení příkladů různých modelů spolupráce aktérů sítě služeb. Mezioborová spolupráce je pro oblast podpory dětí a jejich rodin vnímána jako klíčová platforma (tedy platforma zahrnující co nejširší spektrum aktérů sítě služeb pro děti a jejich rodiny). Nicméně nezastupitelnou úlohu mají jakékoliv jiné, funkční formy setkávání a spolupráce, které se zabývají potřebami dětí a jejich rodin.

MODELY SPOLUPRÁCE AKTÉRŮ NA ÚROVNI OBCÍ S ROZŠÍŘENOU PŮSOBNOSTÍ



Mezioborová spolupráce

(minimálně ve složení: pracovníci OSPOD, zástupci školy, sociálních služeb, policie, lékaři, rodiče, dítě)

Jedná se o pravidelná setkávání za účelem posílení spolupráce a zvýšení povědomí o rolích ostatních aktérů, diskuze k možnostem doplnění/nahrazení chybějících služeb. Výsledkem spolupráce je schopnost zprostředkovat včas a cíleně podporu ohroženému dítěti a rodině, znát svou míru odpovědnosti a své úkoly v síti služeb, umět je popsat a vysvětlit.

Setkávání minitýmů

(ve složení např.: pracovníci OSPOD se zástupci škol, sociálních služeb, policie, s lékaři apod.)

Jde o pravidelná setkávání za účelem posílení spolupráce a zvýšení povědomí o rolích ostatních aktérů, zvýšení efektivity vzájemné spolupráce, schopnost včas a cíleně doporučit dítěti nebo rodině vhodnou formu podpory.

Obsahem setkávání je diskuze ke konkrétním situacím nebo případům (v rámci zákonné mlčenlivosti).

Případové konference, další typy setkávání zaměřených na řešení situace dítěte/rodiny

(minimálně ve složení: rodiče, dítě, pracovníci OSPOD, lékař, zástupci školy, sociálních služeb, policie, příp. soudce)

Jedná se o setkání zacílená na řešení situace konkrétního dítěte a rodiny, cílem je nastavení efektivní případové práce a mezioborové spolupráce.

Předpokladem je znalost vlastní role na setkání a cílů setkání, pravidelná účast na setkání.

Formálně ukotvené a oborové platformy


(např.: komise SPOD, komise prevence kriminality, tým pro mládež, setkávání pediatrů, školních metodiků prevence, terénních pracovníků působících na děti a mládež apod.)

Platformy (skupiny) fungující na základě zákonného ukotvení nebo formálního jmenování, mají předem daný cíl setkávání.

Žádoucí je využití setkávání k přesahovým tématům síťování (vzájemná spolupráce, posilování sítě), pokud nejsou dána formálně.

Spolupráce aktérů sítě v ORP Bučovice

Tabulka č. 2

	<p>Mezioborová spolupráce</p> <p>Kulatý stůl (místní akční plán vzdělávání – ředitelé ZŠ, místní spolky, samospráva)</p>	
<p>Setkávání minitýmů</p>		<p>Případové konference, další typy setkávání zaměřených na řešení situace dítěte/rodiny</p>
<p>Setkávání OSPOD a SAS Setkání OSPOD a justice</p>		<p>Případové konference</p>
	<p>Formálně ukotvené a oborové platformy</p> <p>Komise SPOD, komise prevence kriminality, setkávání KPSS, setkávání starostů</p>	

Komentář ke spolupráci aktérů sítě v ORP Bučovice

Mezioborová spolupráce

Platforma mezioborové spolupráce vychází z různých projektů, na nichž se aktéři ORP Bučovice podílí. Například se jedná o projekt ESF Akční plán rozvoje území ORP Bučovice, kde se aktéři mají možnost sjednotit na cílech v oblasti školství, sociálních služeb atd. za pomoci spolufinancování z ESF. Toto setkání se uskutečnilo pod záštitou projektu, který realizuje MAS Slavkovské bojiště. V rámci dalšího společného setkávání síťáče není znám jiný model mezioborové spolupráce. Proto vnímá jako důležité zaměřit se, jak v ORP Bučovice, tak v celém ORP na dostatečnou informovanost i mezioborovou spolupráci v oblasti sociálních služeb pro rodiny. Tato setkávání by bylo vhodné zachovat i bez participace projektů.

Setkávání minitymů

V rámci minitymů dochází k různým setkáním, která ve většině případů nemají pravidelný charakter. Například se společné setkání pracovníků jednotlivých SAS a na ně navazující setkání s pracovníky OSPOD, jež byla realizována síťáčkou. Ukázalo se, že setkání mají potenciál, a proto se na podzim 2018 opět za režie síťáčky uskuteční. Další platforma spolupráce se týká OSPOD a justice. Toto setkání probíhá přibližně jednou ročně a účastní se ho pracovníci OSPOD a zástupci Okresního soudu Vyškov. Organizuje jej vedoucí OSPOD, pozvanými jsou zástupci OSPODů z ORP Vyškova a Slavkova u Brna, které spadají pod působnost okresního soudu. Mimo to probíhají i schůzky s Policií ČR, jež jsou realizovány zejména opět na popud OSPOD k řešení konkrétních případů. Poslední platformu představuje setkání pracovníků OSPOD a SAS. Toto setkání bylo realizováno a účastnili se ho zástupci SAS a OSPODů Bučovice, Vyškov a Slavkov u Brna. Cílem bylo nastavení vzájemné spolupráce a vyjasnění si kompetencí obou stran. Ze zpětných vazeb je znát, že o tento typ spolupráce je z obou stran zájem, proto bude realizováno ještě jedno do konce roku 2018. V rámci minitymů zaznívá potřeba od ředitelů ZŠ pro společné setkávání ředitelů, vzájemné sdílení, inspirace, společné hledání řešení a jednotné vzdělávání v rámci workshopů.

Případové konference, další typy setkávání zaměřených na řešení situace dítěte/rodiny

Případové konference pořádá OSPOD. Počet těchto konferencí během jednoho roku nepřesáhne 8. Účastníci konferencí jsou z řad pracovníků OSPOD, rodičů, dětí, pracovníků SAS, pediatrů, zástupců škol, policie a psychologických služeb.

Formálně ukotvené a oborové platformy

Formálně ukotvené a oborové platformy představují zejména různé komise a setkávání odborníků, jež jsou pravidelně svolávány jejich zaštiťující organizací, či institucí. Jedná se tak o komise SPOD, komise prevence kriminality a setkávání starostů. Ředitelé ZŠ z ORP se např. ozývají s potřebou intenzivnějšího setkávání, jak na úrovni společného vzdělávání/workshopů, tak i pro přesah vzájemného sdílení zkušeností pro vedení škol a pedagogických doporučení.

Doporučení pro rozvoj sítě v ORP Bučovice

V závislosti na zjištěných potřebách a funkčnosti sítě v ORP Bučovice vzniklo několik doporučení, jež by měla vést k rozvoji sítě služeb a její schopnosti co nejlépe naplnit potřeby cílové skupiny.

Jedná se o:

1. Zachovat nastavenou spolupráci mezi OSPOD Bučovice, Slavkov u Brna a Vyškov

Spolupráce v rámci bývalého okresu Vyškov, mezi třemi výše zmíněnými ORP, se jeví jako důležitá a prospěšná. Přesahuje i do oblasti spolupráce s ÚP, SASkami a soudem.

2. Zachování nastavené spolupráce SAS

V rámci procesu síťování se ukázalo jako žádoucí realizovat setkání v místě působících SAS, díky kterým došlo k vybudování vzájemných vztahů a spolupráce. Setkání proběhla během roku 2018 tři – dvě formálně a jedno neformálně a byla účastníky vždy hodnocena jako funkční a potřebná. Z toho důvodu se ukazuje jako vhodné v tomto formátu pokračovat nadále i bez pomoci síťářky. Je tedy důležité zajistit styčnou osobu, ideálně z řad SAS, která bude mít na starosti organizaci, oslovení účastníků a zajištění prostor. Z praxe vyplynulo, že ideální doba pro realizaci setkání jsou úterky a dopolední hodiny (9-12), mělo by probíhat minimálně 2x do roka. Jako možné místo pro realizaci se nabízí městská knihovna ve Vyškově, jež své prostory nabízí pro tyto účely zdarma. Je samozřejmě na zvážení SAS, zda si na své setkání přizvou další aktéry.

3. Zachování nastavené spolupráce SAS a OSPOD

Jako další platforma se osvědčila ta, jež spojuje zástupce místních SAS a OSPODů působící v ORP Bučovice, Vyškov a Slavkov u Brna. Setkání bylo realizováno síťářkami v červnu 2018. Ze zpětných vazeb vyplynulo, že splnilo svůj účel a má velkou důležitost pro pracovní vztahy. Z toho lze usoudit, že je více než žádoucí v této platformě i nadále pokračovat, a to minimálně 1x do roka. V rámci zachování této aktivity je tedy opět zapotřebí zvolit styčnou osobu, která bude mít na starosti organizaci setkání, oslovení účastníků a zajištění prostor. Obdobně jako u předchozího bodu se jako vhodné a osvědčené místo pro setkání jeví prostory městské knihovny ve Vyškově a také dopolední hodiny a neúřední dny, tedy ideálně úterky. Dále se prokázalo, že je více než žádoucí zachovat nastavená pravidla a dohody vzniklá na setkání organizované síťářkou. Tyto dohody a pravidla by se měly na každém dalším takovém setkání připomenout, případně inovovat.

4. Zajištění adekvátní pomoci dětem ze sociálně slabých rodin a dětem s výchovnými problémy

Ze zmapovaných potřeb vyplývá, že v ORP chybí nízkoprahové zařízení pro děti a mládež a středisko výchovné péče. Ta by naplnila jednak potřebu zaplnit dětem ze sociálně slabých rodin jejich volný čas a také pracovat s dětmi s výchovnými problémy. Tuto potřebu zejména zmiňují pracovníci OSPOD, PPP, škol a SAS. V současné chvíli se to jeví zřízení uvedených služeb jako nereálné a je zapotřebí, aby si síť dokázala poradit sama. Jednou z možností je vytvoření např. ambulantního pracoviště SVP pro území bývalého okresu Vyškov. Ve věci bylo podniknuto již několik kroků, avšak výsledek není doposud jasný. Z toho důvodu se jeví jako vhodné řešení navýšení personálních kapacit místních SAS, či rozšíření jejich služeb právě o tyto problematické oblasti. Pro to, aby vše mohlo fungovat, je zapotřebí získat potřebnou finanční podporu. Ta by se mohla získat prostřednictvím dotací od místních samospráv v rámci stanovení finančního rozpočtu, či využití dotační tituly různých organizací, ale také EU či Norské fondy, nebo se pokusit najít vhodné finanční zdroje ve spolupráci s MAS Slavkovské Bojiště.

5. Zvýšení informovanosti a spolupráce aktérů sítě věnující se dětem a rodinám

V rámci mapování se několikrát prokázalo, že mnozí aktéři o sobě vzájemně nevědí, či o nich nevědí ani jejich potencionální klienti. Ukazuje se jako žádoucí podpořit informovanost o aktérech napříč celým ORP. Jako možná řešení se nabízí tato – využití letáčku (např. do škol, lékařům, pediatrům, obchodu, SVČ, veřejné vývěsní plochy), využití místních periodik jednotlivých obcí, kde by byla inzerována daná služba či aktivita, vytvoření seznamu aktérů pro samosprávu, zasílání informačních emailů (např. na obce, do škol,

ostatním aktérům). Dále je pro ORP Bučovice důležitá podpora komunikace a vztahů mezi jednotlivými resorty – např. uspořádat setkání ředitelů ZŠ, uspořádat meziresortní setkání pedagogů, pracovníků OSPOD a SAS. Jako vhodné se jeví zajištění těchto aktivit prostřednictvím koordinátora těchto meziresortních setkání.

6. Inspirace volnočasovými středisky pro ORP Bučovice

Dle zjištěných informací od aktérů několikrát zaznívala potřeba dostupných alternativ pro trávení volného času mládeže. Svým zřízením a organizačním vedením se síťáče jevil Plán B v Boskovicích jako nejvhodnější pro Bučovicko. Křesťanské centrum Naděje v předměstské části Bučovic, ve Vícemilicích, realizuje své preventivní programy pro mladé, je možné se inspirovat i jinými církvemi a jejich prací s mládeží.

Závěrem

Milí aktéři sítě ORP Bučovice,

ráda bych Vám touto cestou poděkovala za přijetí a možnost nahlédnout do vašeho ORP, ve kterém svým nasazením a profesionalitou ve svém oboru vytváříte hodnoty nejen pro současné občany, ale i pro budoucí generace, které na Bučovicku zůstanou a budou své potomky seznamovat s životem. Není jednoduché pracovat v oblasti, která není v dnešní společnosti dostatečně oceňována, uznávána a finančně podporována, ale bez vaší osobnosti, angažovanosti, vytrvalosti a energie by ORP Bučovice nemělo takovou síť profesionálů při práci s ohroženými dětmi, jakou díky vám má.

Děkuji zejména Mgr. M. Teuchnerové, vedoucí OSPOD, pracovníci OSPOD M. Jedličkové, J. Pospíšilovi z KC Naděje, D. Pospíšilové a E. Míčové z Procyonu, L. Gulové z Rašovic, a mnoha dalším, kteří svým individuálním i profesním postojem pracují na zlepšení životní úrovně a osudu dětí, které neměly dobrou startovací čáru v životě, že jim nejsou v ORP lhostejné.

Díky za vaši práci a přeji vám hodně energie a síly do dalších činností!

Mgr. Gabriela Vybíralová
lokální síťarka ORP Bučovice

Použité zdroje

1. Strategie územní správního obvodu ORP Bučovice v oblasti předškolní výchovy a základního školství, sociálních služeb, odpadového hospodářství a regionálního rozvoje, Dokument je zpracován na období 2015-2024 [online], dostupné z https://www.czso.cz/csu/xb/vekove_slozeni_obyvательства
2. Český statistický úřad, vybrané ukazatele za správní obvod Slavkov u Brna k 31. 12. 2017 [online], dostupné z https://www.czso.cz/csu/xb/vekove_slozeni_obyvательства

Potřebujete více informací?

K síťování ve vaší obci či kraji?

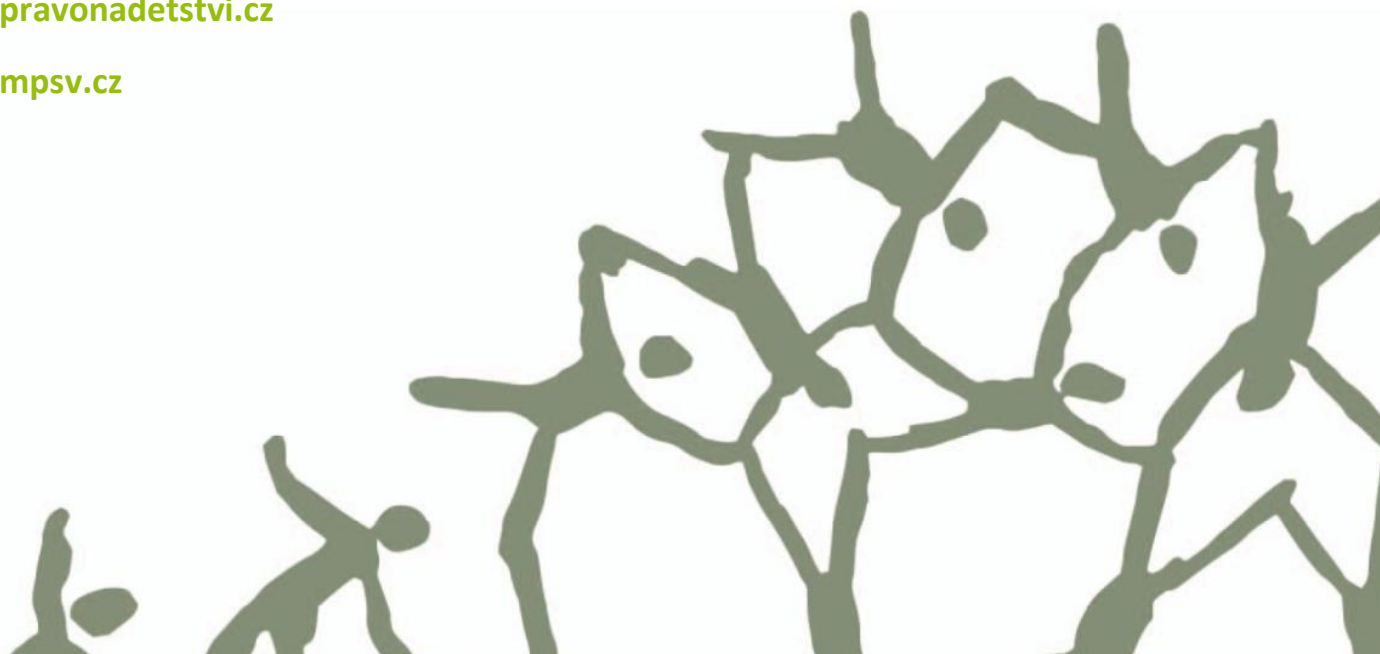
Obrat'te se na lokální síťářku **Gabrielu Vybíralovou**, e-mail: gabriela.vybiralova@mpsv.cz, krajskou koordinátorku síťování **Mgr. Alžbětu Možíšovou** (dotazy spojené se síťováním v zapojených obcích), e-mail: alzbeta.mozisova@mpsv.cz, tel.: 773 790 723, či krajskou síťářku, **Mgr. Ing. Martinu Cirbusovou, Ph.D.**, e-mail: martina.cirbusova@mpsv.cz, tel.: 778 730 508.

K aktivitě síťování?

Obrat'te se na odborného garanta **Mgr. Štěpána Bolfa**, e-mail: tel.: 221 923 647, 775 853 476 nebo na vedoucí oddělení transformace služeb pro rodiny a děti, odbor ochrany práv dětí **Mgr. Kristýnu Jůzovou Kotalovou**, e-mail: kristyna.kotalova@mpsv.cz, tel.: 221 922 255, 724 178 744.

www.pravonadetstvi.cz

www.mpsv.cz



Příloha – popis rolí aktérů sítě

Popis rolí jednotlivých aktérů

Činnost všech aktérů je dána (rezortním) zákonným vymezením, které zpravidla určuje jejich roli v systému ochrany dětí a rodin. K tomu je obvykle dána i nějaká z forem vzájemné spolupráce aktérů (např. oznamovací povinnost, možnost zprostředkování odborných služeb, apod.). Pokud jde o přesah základních rolí jednotlivých aktérů, zejména směrem ke vzájemné spolupráci, existuje jen velmi málo objektivně daných překážek, které by takovým přesahům či mezioborové spolupráci bránily.

Při tvorbě a rozvoji sítě je tedy role jednotlivých aktérů vždy třeba posuzovat v nejširším možném náhledu, včetně toho, že jsou aktérům jejich role zvědomovány. Tím lze dosáhnout maximálního využití jejich kapacit.

Jak jsou vymezeny role aktérů

Níže uvedený popis rolí jednotlivých aktérů je odvozen **z potřeb dětí**. Relevance aktérů v rámci sítě služeb je podmíněna tím, že danou roli aktivně naplňují (tj. dva aktéři stejného typu, např. školy, mají svou základní činnost dánu a budou jistě označeni za aktéry v oblasti potřeb učení, ale je možné, že pouze jedna ze škol bude též relevantním aktérem i pro oblast tělesného a duševního zdraví např. proto, že je zapojena do preventivních programů, aktivně spolupracuje s lékaři apod.).

Jedná se o výčet příkladů, často se vyskytujících rolí jednotlivých aktérů, tedy o inspirativní, nikoliv úplný výčet rolí. Pro optimální podobu sítě služeb je nutné zvažovat všechny možné role aktérů v maximální možné šíři.

Vztahy

1. Aktéři přímé podpory dítěte

- psycholog, psychiatr = dostupnost služby pro celou rodinu, vč. dostupnosti přímo pro samotné dítě, zaměření na vztahovou problematiku, rodičovské spory
- svépomocná skupina = skupiny pro děti (zajištění bezpečného prostředí, případně facilitace setkání), kde se mohou scházet děti ohrožené mimo jiné vztahy v rámci rodiny
- nízkoprahové zařízení pro děti a mládež (NZDM), terénní pracovník = významná je kapacita a přístupnost služby, zaměření služby na vztahovou problematiku (vztahy dětí s rodiči, s vrstevníky), terénní pracovník NZDM působící přímo v místech, kde se schází dětské skupiny/skupiny
- metodik primární prevence, školní metodik prevence = kapacita, dostupnost, rozsah služeb, zaměření na vztahy, vnímání této role dětmi
- programy pro třídní kolektivy = realizace programů pro kolektivy, jejich využití v případě individuální potřeby dítěte
- inkluzivní programy = aktivní využívání podpůrných opáření, kapacita pedagoga reagovat na individuální potřeby dítěte
- školní psycholog = dostupnost (dostatečná kapacita), zaměření (mimo jiné) na problematiku vztahů, individuální konzultace, práce s kolektivy/skupinami
- výchovný poradce = viz školní psycholog
- učitel, vychovatel = aktivní práce se vztahy v rámci třídy, kolektivu, individuální konzultace, aktivní spolupráce s OSPOD a službami, prevence
- služby náhradní rodinné péče (NRP) = doprovodné organizace, OSPOD, služby pro adoptivní rodiče, zaměření na vztahy a kontakty mezi dětmi a biologickými rodiči

- sociální pracovník pobytového zařízení = sociální pracovník školského, zdravotnického zařízení nebo pobytové sociální služby, zaměřeni na udržení a podporu kontaktu dítěte s rodiči, aktivní spolupráce s OSPOD
- sociálně-aktivizační služba pro rodiny s dětmi (SAS) = specifické zaměření na vztahovou problematiku, dostupnost služby též pro děti
- krizové centrum = zaměření na problematiku vztahů a bezpečí
- orgán sociálně-právní ochrany dětí (OSPOD) = relevantní role v případě, že se jedná o dítě ohrožené dle § 6 zákona č. 359/1999 Sb., o SPOD

2. Aktéři přímé podpory rodiny

- rodinné centrum = relevantní role, pokud služby zahrnují specifický program na problematiku mezilidských vztahů, rodičovských sporů, vztahů rodičů k dětem, vztahů mezi dětmi
- rodinná poradna = specializace na téma mezilidských vztahů
- rodinné konference = koordinovaná setkání širší rodiny a blízkých osob k podpoře rodiny a hledání zdrojů opory
- mediace = dostupné, dostatečně kvalitní služby jako řešení vztahových sporů
- sociálně-aktivizační služba pro rodiny s dětmi (SAS) = pokud zahrnuje specifické zaměření na vztahy v rámci rodiny, kombinace programů pro rodiče, děti, celou rodinu
- nízkoprahové zařízení pro děti a mládež (NZDM) = specificky zaměřený program na problematiku vztahů, konzultace, přednášky, semináře, zapojení do případové práce
- orgán sociálně-právní ochrany dětí (OSPOD) = relevantní role v případě, že se jedná o dítě ohrožené dle § 6 zákona č. 359/1999 Sb., o SPOD

3. Aktéři širší podpory

- volnočasové aktivity (sport, skaut, umělecké kroužky, apod.) = podpora rozvoje vztahů mezi dětmi, spolupráce, vzájemného respektu
- intervenční centrum (IC) = služba zahrnující podporu řešení problematiky domácího násilí, práce s oběťmi i pachateli domácího násilí
- poradna pro oběti trestných činů = poradenství a právní pomoc, orientace v právech obětí, návrhy na jejich odškodnění

4. Podpora v rámci komunity

- komunitní centrum = místo pro setkávání, organizovaná nebo neorganizovaná činnost, dostupná kontaktní osoba (poradenství, zprostředkování informací nebo služeb)
- komunitní akce = různé typy komunitních akcí zaměřených na vztahy, např. dny sousedství apod.
- zázemí pro setkávání = vytváření prostor pro neformální setkávání – obecní prostory, komunitní centra, využití prostor škol, knihoven apod.
- sousedské spolky = společné akce, setkávání, poskytování vzájemné podpory mezi sousedy
- svépomocné skupiny = skupiny zaměřené na vzájemnou podporu, mimo jiné v oblasti vztahů (např. rodiče procházející rozvodem nebo rozchodem apod.)

Bezpečí

1. Aktéři přímé podpory dítěte

- nízkoprahové zařízení pro děti a mládež (NZDM), terénní pracovník = bezpečné trávení volného času, přednášky o rizicích, prevenci, konzultace, hodnoty a normy, sebezpoznaní dítěte, terénní pracovník NZDM působící přímo v místech, kde se schází dětské skupiny/skupiny
- kontaktní centrum (K-centrum), terénní program pro uživatele návykových látek = prevence a řešení závislosti, konzultace pro děti i rodiče, preventivní programy na školách a v místech, kde tráví děti a mladí lidé volný čas

- volnočasové aktivity = všeobecně různé více či méně organizované programy (sport, zájmové kroužky apod.), kde děti mohou trávit bezpečným způsobem volný čas, seznamují se s riziky, nalézají nebo překonávají své hranice, učí se odpovědnosti apod.), jde o dostupnost volnočasových aktivit a jejich prahovost (tj. nejen to, jestli tam aktivita je, ale také zda do ní chodí děti z cílové skupiny – tj. ohrožené)
- krizové centrum = zaměření na problematiku vztahů a bezpečí
- linka bezpečí = podmínkou efektivního využívání je povědomí dětí o existenci linky (osvěta)
- škola, školní poradenské pracoviště = programy prevence realizované ve škole, programy proti šikaně, vzdělávání o rizicích na internetu, mezi lidmi, v dopravě apod., přítomnost pracovníka, se kterým děti mohou řešit pocit ohrožení, CAN apod.
- peer program = existence a dostupnost programů, další programy doprovázení (patroni apod.)
- komunitní centrum = dostupný prostor, kam mohou děti samy přicházet, v případě potřeby je jim zajištěno poradenství nebo zprostředkována odborná pomoc, nebo se mohou zapojit do programu, hlavní podmínkou je prahovost/dostupnost centra
- středisko výchovné péče (SVP) = pokud je součástí ambulantní či velmi snadno dostupná forma péče, kam by dítě mohlo přijít i samo, kdyby se necítilo bezpečně z důvodu chování osob ve svém okolí nebo by si nevědělo rady se svým vlastním chováním
- zařízení pro děti vyžadující okamžitou pomoc (ZDVOP) = důležitá je dostupnost zařízení a dostupnost navazujících odborných služeb, včetně samotných dětí
- lékař = povědomí o ohlašovací povinnosti, rozpoznání ohrožení dítěte (sociální rozměr), ochota zapojit se do případové práce, účast v komisích, preventivních skupinách apod.
- učitel = povědomí o ohrožení dítěte, zkušenosti se zapojováním se do řešení situace dětí ohrožených v oblasti bezpečí, tj. kompetence rozpoznat a ohlásit takový případ, v případě zjištěného ohrožení dítěte se zapojit do případové práce apod.
- Policie ČR, městská policie, asistent prevence kriminality = pokud je dostupný specialista na problematiku dětí a mládeže nebo CAN, zda se policie nějak aktivně zapojuje do případové práce, spolupracuje s OSPOD, dělá preventivní programy apod.
- orgán sociálně-právní ochrany dětí (OSPOD) = relevantní role v případě, že se jedná o dítě ohrožené dle § 6 zákona č. 359/1999 Sb., o SPOD

2. Aktéři přímé podpory rodiny

- sociálně aktivizační služba pro rodiny s dětmi (SAS) = služba zahrnuje podporu rodičů, případně přímo dětí, specifické zaměření na oblast bezpečí
- nízkoprahové zařízení pro děti a mládež (NZDM), terénní pracovník = služba má programy zaměřené na rodiče a jejich kompetence v oblasti bezpečí dětí, nebo programy pro celou rodinu, terénní pracovník NZDM působící přímo v místech, kde se schází dětské skupiny/skupiny
- asistent prevence kriminality (APK) = dostupná pochůzková služba, když je zjištěno, přímo řeší děti v ohrožení, upozorní rodiče, nebo se na ně mohou rodiče obracet apod.
- krizová linka pro rodiče = existuje povědomí o lince pro rodiče, kteří se potýkají s problémy v oblasti bezpečí dětí – nedokážou děti hlídat, žijí v prostředí, které není bezpečné, mají podezření, že dítěti někdo ublížil nebo by mohl, či se sami obávají, že by mohli dítě ohrozit
- osvěta = dostupnost specifických osvětových a informačních programů organizovaných městem, policií, lékaři, poskytovateli služeb apod.
- programy primární prevence = programy určené také pro rodiče nebo celé rodiny
- rodinné centrum = mateřská nebo rodičovská centra, která mají v programu téma bezpečí – přednášky či poradenství, centra jsou dostupná, nízkoprahová
- rodinná poradna = zajištění konzultací z oblasti bezpečí dětí, týrané, zneužívané a zanedbávané děti (CAN)
- rodinné konference = koordinovaná setkání širší rodiny a blízkých osob k podpoře rodiny a hledání zdrojů opory
- intervenční centrum = programy pro rodiče ohrožené násilím, programy pro děti nebo rodiče s dětmi
- rodičovská skupina = svépomocné skupiny (např. v rámci rodinného či komunitního centra), pro rodiče, jejichž dítě bylo vystaveno nebezpečí, stalo se obětí, ohrožuje jiné děti, nebo jsou ohroženi sami a rodiče a má to vliv na děti, případně mají sami obavy, že by oni sami mohli dítě ohrozit

- kontaktní centrum (K-centrum), terénní program pro uživatele návykových látek = programy pro rodiče, jejichž děti jsou ohroženy závislostí, programy pro závislé rodiče
- krizová respitní péče = zajištění krizové péče o dítě, které bylo ohroženo (např. v situaci domácího násilí, CAN)
- program podpory sousedství = sousedské nebo domovní iniciativy, např. na zajištění bezpečí v okolí domu, na ulici, vzájemný dohled nad dětmi apod.
- orgán sociálně-právní ochrany dětí (OSPOD) = relevantní role v případě, že se jedná o dítě ohrožené dle § 6 zákona č. 359/1999 Sb., o SPOD

3. Aktéři širší podpory

- Policie ČR, městská policie, asistent prevence kriminality (APK) = dostatečný počet policistů/asistentů k zajištění pochůzkové činnosti tam, kde může dojít k ohrožení dětí, kolem škol, na sídlištích, v sociálně vyloučených lokalitách (SVL), povědomí policistů/asistentů o rizicích ohrožujících bezpečí dětí
- sociální pracovník na obci = terénní práce s rodinami, poradenství, prevence
- poradna pro oběti trestných činů = poradenství a právní pomoc, orientace v právech obětí, návrhy na jejich odškodnění
- starosta, samospráva = podpora programů pro posilování bezpečí, např. osvětové a informační akce, poradenství občanům, bezpečnostní komise a plán apod.
- soud = specializace na děti – oběti a pachatele, otevřenost, zohlednění specifických potřeb dětí, časová dostupnost (rychlost)
- specialista na prevenci na úrovni obce nebo kraje = vývoj, podpora a sledování efektivity místních programů prevence
- integrovaný záchranný systém = prevence a osvěta

4. Podpora v rámci komunity

- dny sousedství = akce ve společných prostorách, seznamování se navzájem, hledání řešení rizik v lokalitě apod.
- preventivní akce v obci = doprava, zdraví, kriminalita
- osvěta = přednášky, semináře pro rodiče nebo pracovníky s dětmi (putovní akce, celostátní akce)
- bezpečná hřiště, prostor pro volnočasové aktivity = místa, kde mohou děti/rodiny trávit volný čas

Zdraví

1. Aktéři přímé podpory dítěte

- pediatr, pediatriká sestra = ideálně zahrnuta práce s rodinou, plnění oznamovací povinnosti, účast na případových konferencích nebo v jiných týmech, operativní spolupráce s OSPOD, návštěvy u dětí doma (domácí sestry)
- pečovatelská služba = pokud jsou cílovou skupinou i rodiny s dětmi
- raná péče = zapojení do případové práce, individuální plán ochrany dítěte (IPOD), sociální rozměr práce
- školní programy podpory zdraví = obědy do škol, ovoce, mléko, preventivní prohlídky
- nízkoprahové zařízení pro děti a mládež (NZDM), terénní pracovník = konzultace či přednášky v oblasti zdraví (hygiena, prevence, závislosti, sexuální zdraví, výživa apod.), terénní pracovník NZDM působící přímo v místech, kde se schází dětské skupiny/skupiny
- kontaktní centrum (K-centrum), terénní program pro uživatele návykových látek = programy zaměřené na děti anebo rodiče, preventivní programy na školách a v místech, kde tráví děti a mladí lidé volný čas
- dětský psychiatr, psycholog = podmínkou je dostatečná kapacita, zapojení do případové práce
- školní psycholog = podmínkou je dostatečná kapacita, přesah do práce s rodinou
- dětský terapeut = kapacita odpovídající potřebám dětí/rodin v lokalitě
- orgán sociálně-právní ochrany dětí (OSPOD) = relevantní role v případě, že se jedná o dítě ohrožené dle § 6 zákona č. 359/1999 Sb., o SPOD

2. Aktéři přímé podpory rodiny

- sociálně-aktivizační služba pro rodiny s dětmi (SAS) = zahrnutí tématu zdraví do služby, přednášky, konzultace, osvěta
- raná péče = zaměření služby na práci s celou rodinou a na případovou práci
- kontaktní centrum (K-centrum), terénní program pro uživatele návykových látek = program zaměřený na práci s celou rodinou, zapojení do případové práce
- domácí sestra = návštěvy rodin preventivně a v případě potřeby, u rizikových rodin – vzhledem k tomu, že aktuálně není ukotveno, tak je relevantní jakákoliv forma návštěv
- psychiatr, psycholog = podpora rodičů z hlediska toho, aby dobře zvládali péči o děti
- respitní služba = služby zaměřené na rodiny se zátěží, ideálně širší cílová skupina (nejen děti s postižením)
- rodinná terapie = terapeutické služby zaměřené na práci s celou rodinou
- orgán sociálně-právní ochrany dětí (OSPOD) = relevantní role v případě, že se jedná o dítě ohrožené dle § 6 zákona č. 359/1999 Sb., o SPOD

3. Aktéři širší podpory

- nemocnice – dětské oddělení = dostatečná kapacita, možnost přítomnosti rodičů, sociální pracovník, přesah do případové práce a prevence
- pohotovost = dostupnost, plnění oznamovací povinnosti, případně zapojení do prevence
- specialisté = dostupnost, případně zahrnutí rodiny do péče, spolupráce
- poradna pro závislosti (AT poradna) = léčba závislostí rodičů
- ozdravná léčebna = ozdravné pobyty pro děti nebo děti a rodiče

4. Podpora v rámci komunity

- preventivní akce na podporu zdraví = sportovní nebo zdravotně preventivní akce, Zdravé město apod.
- osvěta = přednášky, letáky na téma zdraví, péče o zdraví
- dotace obce/kraje na akce na podporu zdraví nebo zlepšování životního prostředí = distribuce vitamínů, pomůcek, zdravotní péče apod.
- podpora sportu = zázemí, dostupné kroužky, kluby

Učení se

1. Aktéři přímé podpory dítěte

- škola = vzdělávání s ohledem na individuální potřeby dítěte, využívání podpůrných opatření, spolupráce s rodinou, zprostředkování navazujících služeb pro rodiny s dětmi
- sociální pedagog, školský sociální pracovník = spolupráce s dítětem a rodinou, zprostředkování služeb dítěti/rodině, spolupráce s navazujícími službami
- výchovný poradce = zaměření práce s dítětem v kontextu jeho rodiny, propojení na externí služby
- pracovník primární prevence = prvotní identifikace potřeby podpory nebo ohrožení dítěte, návaznost na podpůrné služby, přímá podpora dítěte
- nízkoprahové zařízení pro děti a mládež (NZDM), terénní pracovník = edukační programy pro děti (programy, přednášky), zprostředkování podpory školní přípravy, motivační programy, konzultace, včetně působení mimo školu (v terénu)
- volnočasové aktivity = kroužky zaměřené na rozvoj znalostí a dovedností, motivaci dětí, sebepoznání
- pedagogicko-psychologická poradna (PPP) = přímá podpora dětí v kontextu podpory rodiny
- střediska výchovné péče (SVP) = programy zaměřené na prevenci, podporu dítěte v kontextu jeho rodiny
- lékař = sledování povědomí dítěte o vlastním zdraví, edukace dětí, identifikace rizik
- podpora školní přípravy (doučování) = podpora dítěte v rozvoji školních dovedností, posilování kompetencí a motivace ke vzdělávání, optimálně ve spolupráci s rodinou
- asistent pedagoga = zohlednění specifických potřeb dítěte, zapojení rodiny

- orgán sociálně-právní ochrany dětí (OSPOD) = relevantní role v případě, že se jedná o dítě ohrožené dle § 6 zákona č. 359/1999 Sb., o SPOD

2. Aktéři přímé podpory rodiny

- pedagogicko-psychologická poradna, středisko výchovné péče (PPP, SVP) = poskytované služby zahrnují rodinu dítěte, jsou provázány na další podpůrné služby
- sociálně-aktivizační služby pro rodiny s dětmi (SAS) = včetně zprostředkování služby rozvoje školských dovedností, podpora a motivace celé rodiny ke vzdělávání
- rodinné centrum (výchova, učení) = programy zaměřené na podporu a rozvoj vzdělávání
- sociální pedagog, školský sociální pracovník = role prostředníka mezi školou a rodinou, práce s celou rodinou, zprostředkování navazujících služeb
- školní psycholog = podpora dítěte v rámci podpory jeho rodiny, zprostředkování navazujících služeb
- výchovný poradce = viz školní psycholog
- etoped, psycholog = dostupnost služeb, ambulantní služby, práce s celou rodinou
- orgán sociálně-právní ochrany dětí (OSPOD) = relevantní role v případě, že se jedná o dítě ohrožené dle § 6 zákona č. 359/1999 Sb., o SPOD

3. Aktéři širší podpory

- školní poradenské pracoviště (ŠPP) = služby zaměřené na práci s celou rodinou (poradenství, konzultace, motivační programy, podpůrná opatření, navazující služby)
- dům dětí a mládeže (DDM) = volnočasové aktivity, zaměření na rozvoj vzdělávacích kompetencí dítěte, motivaci
- škola = aktér místní sítě služeb, zapojení do mezioborových platform
- středisko výchovné péče (SVP) = aktér místní sítě služeb, zapojení do mezioborových platform

4. Podpora v rámci komunity

- zázemí pro vzdělávání (knihovny, prostory pro kroužky, poznávací stezky) = prostory volně dostupné pro vzdělávání dětí, zájmovou činnost
- ocenění vzdělávání (učitelé, žáci, vědci) = motivační programy
- kulturní akce = akce na podporu vzdělávání, vědomostní akce
- zahraniční spolupráce = partnerství měst, studijní pobyty, výměny
- dotace obce na pomůcky, dojíždění do školy

Chování

1. Aktéři přímé podpory dítěte

- peer program = kapacita programů, jejich zaměření na poskytování pozitivních vzorů chování
- škola = ve vztahu k jednotlivci, vypracovaný systém podpory jednotlivce, návaznost na další podpůrné služby, možnost dítěte se obrátit na školu s žádostí o pomoc
- asistent pedagoga = přímá podpora dítěte nad rámec vzdělávání, tj. výchova, normy apod.
- odborná poradenská pomoc = kapacita a dostupnost služeb psychologa, etepeda, psychiatra, provázanost se školou a s rodinou
- resocializační program = kapacita, dostupnost, kvalita
- středisko výchovné péče (SVP) = ambulantní a terénní služba, přímá dostupnost pro děti
- pobytová služba = řešení akutních problémů s chováním, možnost krátkodobých krizových pobytů
- probační a mediační služba (PMS) = programy pro děti, dostupnost, kvalita, možnost vstupu na žádost dítěte
- orgán sociálně-právní ochrany dětí (OSPOD) = relevantní role v případě, že se jedná o dítě ohrožené dle § 6 zákona č. 359/1999 Sb., o SPOD

2. Aktéři přímé podpory rodiny

- škola = specifické programy zaměřené na chování dětí, podpůrné programy, nácvik dovedností v oblasti chování se zapojením rodičů
- sociálně-aktivizační služba pro rodiny s dětmi (SAS) = specifický program zaměřený na posilování rodičovských dovedností v oblasti výchovy a stanovování hranic
- nízkoprahové zařízení pro děti a mládež (NZDM) = zprostředkování podpůrných skupin pro rodiče k posílení výchovných kompetencí
- středisko výchovné péče (SVP) = ambulantní nebo terénní forma, práce s celou rodinou
- asistované kontakty a předávání = služby podpory dítěte v náročných situacích, podpora zvládání emocí a chování dítěte i rodičů
- orgán sociálně-právní ochrany dětí (OSPOD) = relevantní role v případě, že se jedná o dítě ohrožené dle § 6 zákona č. 359/1999 Sb., o SPOD

3. Aktéři širší podpory

- škola = role učitele, výchovný poradce, dalších členů sboru mimo rámec vzdělávací složky, tj. výchova a socializace, normy, vytváření pozitivních vztahů + zařazení tématu etiky a morálky do výuky, praktický nácvik
- volnočasové aktivity zaměřené na posilování zdravých vztahů (skaut, Sokol, sport) = dostupnost, zejm. pro děti z ohrožených rodin (např. sociálně vyloučené lokality)
- církve = programy pro rodiny a děti – volnočasové aktivity, konzultace k otázkám výchovy a chování
- probační a mediační služba (PMS), resocializační program = programy zaměřené na posílení pozitivních forem chování
- krizový pobyt = krátkodobé umístění dítěte v pobytové službě v situaci závažných obtíží v oblasti chování, podmínkou je minimální délka pobytu a bezprostřední zajištění odborné podpory

4. Podpora v rámci komunity

- sousedské a komunitní akce = akce ke vzájemnému poznávání, navazování vztahu důvěry, interkulturní akce apod.
- BESIP = preventivní akce, nácvik pravidel, ohleduplnosti

Materiální zajištění

1. Aktéři přímé podpory dítěte

- rodinné centrum = programy pro děti, které jsou vystaveny riziku nedostatečné péče
- krizové centrum = řešení akutního ohrožení dítěte, včetně zanedbání péče, přístupné i pro samotné děti
- materiální a potravinová pomoc = cílená a koordinovaná distribuce, spolupráce s OSPOD
- dům na půl cesty = zajištění základní péče mladistvým, dostatečnost kapacity, včetně otázky věkové hranice
- zařízení pro děti vyžadující okamžitou pomoc (ZDVOP) = relevantní kapacita, přístupnost přímo pro děti, podstatné je zapojení do případové práce
- pobytová služba = dětský domov, kojenecký ústav apod., kde je možné zajistit krizový pobyt na žádost dítěte, resp. na bázi dobrovolnosti
- orgán sociálně-právní ochrany dětí (OSPOD) = relevantní role v případě, že se jedná o dítě ohrožené dle § 6 zákona č. 359/1999 Sb., o SPOD

2. Aktéři přímé podpory rodiny

- občanská poradna = poradenství rodičům zaměřené na práci, příjmy, dávky, sousedské vztahy, spolupráci se školou apod.
- dluhová poradna = komplexní řešení finanční situace rodiny
- sociální pracovník obce = terénní práce v rodinách, poradenství zaměřené na základní péči, doprovázení
- sociálně-aktivizační služba pro rodiny (SAS) = specializace služby na podporu rodičů v zajištění základní péče o děti
- sociální rehabilitace = relevance služby, pokud je zaměřena na posílení základních rodičovských dovedností, práce s rodiči a dětmi v přirozeném prostředí
- materiální a potravinová pomoc = koordinovaná pomoc rodinám, spolupráce s OSPOD a soc. službami (zacílení pomoci)
- právní pomoc = dostupná právní pomoc rodinám
- azylové bydlení = azylové bydlení, ideálně pro celé rodiny s dětmi
- sociální bydlení = jakákoliv forma bydlení dostupného pro ohrožené rodiny s dětmi (nemusí jít jen o oficiální sociální byty)
- nadace a nadační fondy = podpora rodin v nouzi (nájemné, školní pomůcky, bezúročné půjčky apod.)
- orgán sociálně-právní ochrany dětí (OSPOD) = relevantní role v případě, že se jedná o dítě ohrožené dle § 6 zákona č. 359/1999 Sb., o SPOD

3. Aktéři širší podpory

- úřad práce = programy podpory pro rodiče, aktivní podpora zaměstnávání, rekvalifikace, kariérové poradenství
- bytová koncepce města = zohlednění potřeb ohrožených rodin s dětmi v bytové politice města
- komunitní akce = sbírky, dobročinné trhy apod.
- zázemí pro setkávání = místa, kde se mohou rodiny s dětmi scházet, je dostupné základní vybavení, případně občerstvení, knihy, hračky apod.

4. Podpora v rámci komunity

- program obědy do škol = podpora škol z úrovně kraje nebo obce k zapojení do programů, případně realizace lokálních specifických programů
- pracovní příležitosti obce = veřejně prospěšné práce, společensky účelná pracovní místa, dotovaná místa, obecní místa, podporované zaměstnávání apod.