

Síťování služeb pro děti a jejich rodiny

Analýza místní sítě služeb a návrh její optimální podoby

Moravskoslezský kraj

ORP Frýdlant nad Ostravicí

Lokální síťář: *Mgr. Libor Menšík*

zpracováno k: 09/18

Klíčová aktivita 1 – Podpora a rozvoj služeb v oblasti SPOD

Podaktivita 1.1: Podpora síťování služeb na lokální úrovni

Projekt Systémový rozvoj a podpora nástrojů sociálně-právní ochrany dětí

Ministerstvo práce a sociálních věcí



Evropská unie
Evropský sociální fond
Operační program Zaměstnanost



PRÁVO NA DĚTSTVÍ

Obsah

Úvodní slovo	2
O projektu <i>Systémový rozvoj a podpora nástrojů sociálně-právní ochrany dětí</i>	3
Síťování v ORP	5
Potřeby dítěte (a jeho rodiny) a úrovně podpory	8
Optimální a reálná síť služeb reagující na potřeby dětí (a jejich rodin) na úrovni obcí s rozšířenou působností	10
Analýza reálné sítě služeb a návrh její optimální podoby v ORP	13
Modely spolupráce aktérů sítě	19
Spolupráce aktérů sítě v ORP	21
Doporučení pro rozvoj sítě v ORP	23
Závěrem	24
Použité zdroje	25
Potřebujete více informací?	25
Příloha – popis rolí aktérů sítě	26



„... pokud na sebe jednotlivé služby navazují a jsou vzájemně koordinovány, je možné potřeby dítěte a rodiny naplnit lépe, než pokud je spolupráce omezena rezortním dělením kompetencí, zejména pokud jde o metodické řízení, financování a zacílení služeb. Propojování služeb se zároveň neobejde bez osoby – koordinátora.“

Úvodní slovo

Vážené kolegyně a kolegové,

analýza místní sítě služeb a návrh její optimální podoby je souhrnným výstupem dlouhodobého procesu síťování služeb na území obcí s rozšířenou působností. Podpora síťování je součástí projektu Systémový rozvoj a podpora nástrojů sociálně-právní ochrany dětí, který je od roku 2016 realizován Ministerstvem práce a sociálních věcí.¹

Tento materiál je určen všem aktérům místních sítí služeb pro děti a jejich rodiny, a to nejen sociálním pracovníkům, ale také např. zástupcům samosprávy, učitelům, psychologům, zástupcům policie a dalším. Jedná se o ucelený dokument souhrnně popisující místní síť služeb pro děti a jejich rodiny na daném území včetně doporučení pro její optimalizaci a rozvoj tak, aby reagovala na potřeby dětí a rodin.

Proč je důležité síťovat

*Síťování služeb vnímáme jako **nástroj zvýšení efektivity cílené práce s klientem – dítětem a jeho rodinou**. Vychází z předpokladu, že pokud na sebe jednotlivé služby navazují a jsou vzájemně koordinovány, je možné potřeby dítěte a rodiny naplnit lépe, než když je spolupráce omezena rezortním dělením kompetencí, zejména pokud jde o metodické řízení, financování a zacílení služeb. Propojování služeb se zároveň neobejde bez osoby koordinátora (v tomto projektu se jednalo o **lokální a krajské síťáře a síťáře**).*

Síťování služeb je dynamický a nikdy nekončící proces směřující k naplnění potřeb dětí a rodin žijících v dané lokalitě. Aby bylo síťování co nejúčelnější a šité na míru lokalitě, je třeba nejprve zmapovat stávající síť – tedy místní aktéry a jejich potřeby směrem k fungování sítě a to, jakým způsobem spolupracují. Proto lokální síťáři (na úrovni obcí s rozšířenou působností – ORP) a krajské síťáři (na úrovni krajů) důkladně mapovali terén a na základě zjištění pracovali společně s aktéry na tématech, která se ukázala jako významná pro rozvoj sítě, místní spolupráce apod. Shrnutí činnosti lokálního síťáře ve vaší lokalitě naleznete níže.

*V návrhové části dokumentu najdete definici **optimální sítě služeb**, kterou jsme zpracovali v souladu se základními principy transformace systému péče o ohrožené děti a rodiny, vyplývající z Národní strategie ochrany práv dětí. Jedná se zejména o „návrat k dítěti“ – dítě v centru, sladění cílů práce s dítětem a rodinou, respekt k dítěti, zapojení dítěte a jeho rodiny do řešení situace a další. Optimální síť je tedy teoretickým schématem, jehož optikou je možné místní síť nahlédnout.*

***Místní síť služeb a návrh její optimální podoby** pro území obcí s rozšířenou působností zapojených do projektu je shrnujícím výstupem práce síťářů a síťárek na základě zmapovaných potřeb. Vzhledem k tomu, že se jedná o zjištěný obraz sítě, používáme pro ni dále označení **reálná síť**. **Reálná síť služeb v lokalitě** byla porovnávána se vzorovou, optimální sítí služeb. Je přitom zřejmé, že v každé lokalitě je síť služeb jiná, a to vzhledem k odlišným potřebám dětí a rodin, a je ovlivněna vnějšími podmínkami v lokalitě (např. personální a finanční kapacity aktérů). Všechny sítě služeb by však měly naplňovat principy transformace a **odrážet v první řadě potřeby dětí a rodin**.*

Bez vás by to nešlo

*To vše by se neobešlo bez samotného **procesu síťování**, tedy propojování místních aktérů sítě napříč rezorty, které vnímáme jako alfu a omegu spolupráce. Děkujeme proto všem místním aktérům sítě služeb za ochotu k setkávání se, zájem o spolupráci, podněty a společnou činnost na lepším fungování sítě podpory pro děti a jejich rodiny.*

*Mgr. Kristýna Jůzová Kotalová a realizační tým aktivity síťování
oddělení transformace služeb pro rodiny a děti
Ministerstvo práce a sociálních věcí*

¹ Číslo projektu CZ.3.2.63/0.0/0.0/15_017/0001687.

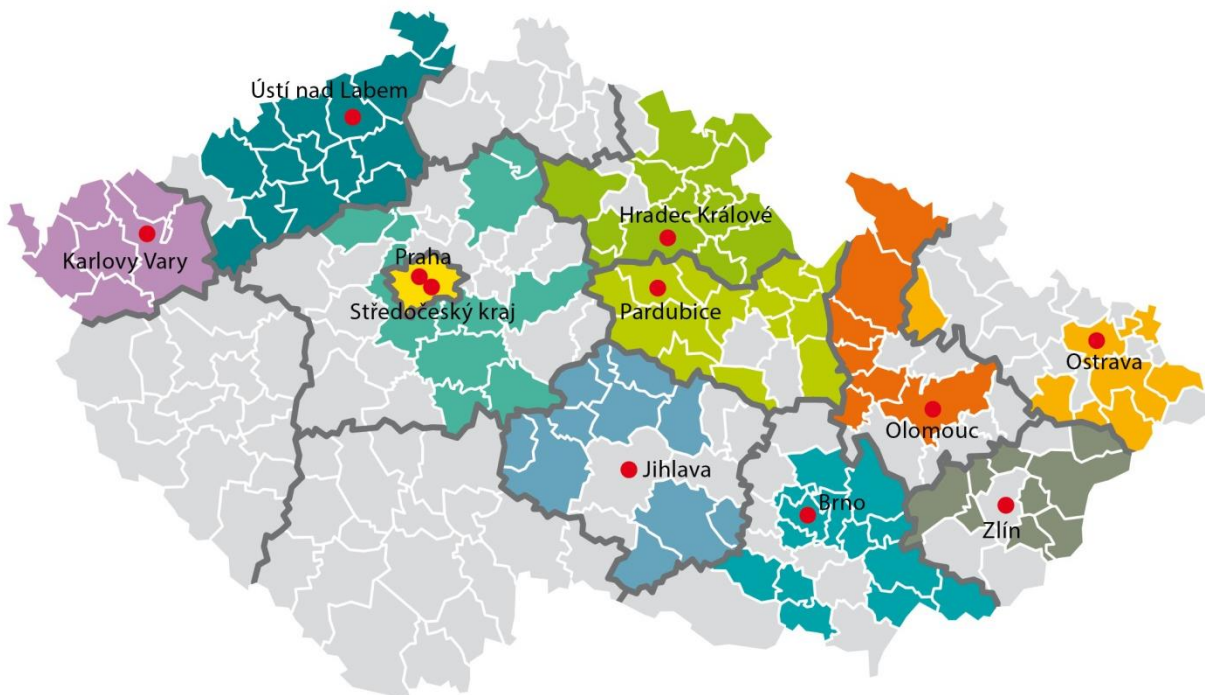
O projektu *Systemový rozvoj a podpora nástrojů sociálně-právní ochrany dětí*

Termín realizace: 1. 1. 2016 až 30. 6. 2019, ve **12** zapojených krajích.

Projekt se zaměřuje na posílení mezirezortní a multidisciplinární **spolupráce v oblasti péče o ohrožené děti a jejich rodiny**. Cíli projektu jsou podpora orgánů sociálně-právní ochrany dětí (dále jen OSPOD) a dalších klíčových aktérů v oblasti síťování služeb pro ohrožené děti a rodiny; vytváření, podpora a rozvoj sítí služeb na lokální, krajské a celostátní úrovni; podpora nástrojů vedoucích k nastavení, zjišťování a rozvoji kvality systému sociálně-právní ochrany, nastavení modulů celoživotního vzdělávání pracovníků OSPOD a podpora a rozvoj náhradní rodinné péče (dále jen NRP). **A proč?** Aby se nadále snižoval počet dětí, které musejí svoji rodinu opustit, a aby pro děti, jež se dostávají do systému náhradní rodinné péče, byla zajištěna co nejkvalitnější individuální péče. Více najdete na <http://www.pravonadetstvi.cz>.

Podpora síťování služeb na lokální úrovni

Síťování služeb pro děti a rodiny je nejrozsáhlejší aktivitou projektu, je realizováno v 11 krajích a celkem ve 124 obcích s rozšířenou působností.



Východiska síťování

Síťování představuje „**návrat k rodině a dítěti**“, snahu podpořit vybudování pevné podpůrné sítě v bezprostřední blízkosti rodin, a to s maximálním využitím všech dostupných zdrojů. Síťování je proto spíše prací s lidmi než „vědeckým přístupem“ a dosavadní výsledky ukazují, že právě osobní kontakt síťáře s aktéry tvoří základ úspěšného rozvoje sítě podpory. Na druhou stranu síťář je kromě samotného propojování lidí také nositelem důležitých principů transformace systému péče o ohrožené děti a rodiny, přispívá k jejich lepšímu porozumění a zvnitřnění na úrovni lokality, a tím i k žádoucímu směřování práce s rodinami a dětmi. Síťování služeb je ze své podstaty transformací služeb na místní úrovni.

Vymezení služeb pro děti a rodiny

Z hlediska tohoto projektu jsou služby pro děti a rodiny nahlíženy optikou potřeby – jedná se o všechny děti a rodiny, které potřebují nějakou formu podpory, ať už v rovině prevence (mohou být ohrožené) nebo v rovině

intervence (již jsou ohroženy). Nejedná se tedy o služby rodinné politiky, zároveň ale ani o striktní vymezení dle § 6 zákona č. 359/1999 Sb., o sociálně-právní ochraně dětí (dále jen SPOD). Služby jsou zároveň vnímány zásadně nadrezortně, bez ohledu na právní formu či míru formálního ukotvení. Vymezením služeb jde především o zmapování všech dostupných zdrojů podpory na místní úrovni.

Cíle síťování služeb pro děti a rodiny

Zmapování aktérů v lokalitě: v maximálním možném rozsahu jsou zmapováni aktéři v lokalitě a jejich potřeby směrem k fungování sítě ve prospěch dětí a rodin, samotný výčet může být vůbec prvním popisem služeb pro děti a rodiny z nadrezortního hlediska a přispívá ke zvědomění rolí jednotlivých aktérů.

Zvědomění rolí jednotlivých aktérů: každý z aktérů si uvědomuje svou (i dílčí) roli v síti služeb pro děti a rodiny, tj. zná své kompetence a úkoly dané jednak zákony, jednak specifickými podmínkami v lokalitě, ale uvědomuje si také význam spolupráce s dalšími aktéry. Aktéři tak přesně znají svou vlastní roli a zároveň rozumí rolím ostatních aktérů.

Propojení aktérů v lokalitě: aktéři spolu komunikují ve smyslu případové práce, tj. ve smyslu potřeb dětí a rodin, s ohledem na zákonnou mlčenlivost a s ohledem na integritu dětí a rodin, s důrazem na působení v rovině prevence.

Implementace základních principů transformace do síťování, a tedy i činnosti jednotlivých aktérů: síťování lze vnímat jako aktivizaci terénu, která by se měla odvíjet od **základních principů transformace:**

- participace dítěte, respekt k dítěti
- potřeba vývoje, otevřené budoucnosti, perspektivy
- zdravé prostředí
- jistota, stabilita, bezpečí
- zapojení celé rodiny.

Co je síť služeb pro děti a jejich rodiny?

Síť služeb pro děti a jejich rodiny (dále jen síť) je soubor institucí, organizací a dalších subjektů, které na určitém geograficky vymezeném území (obec, město, obec s rozšířenou působností – dále jen ORP, region, kraj) svou činností ovlivňují situaci ohrožených dětí a rodin, ať už formálně na základě pravomoci vyplývající z legislativy, nebo neformálně, svým společenským posláním. **Základním principem fungování sítě je partnerství, mezioborová spolupráce a případné překonávání bariér, které spolupráci brání.**

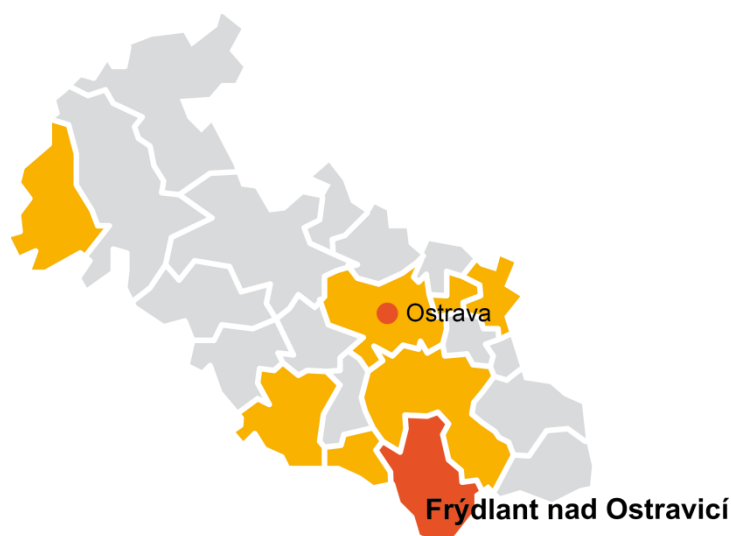
Kdo jsou aktéři sítě?

Aktéři sítě jsou subjekty v síti se vzájemně provázanými vztahy, založenými na spolupráci a sdílené či dílčí odpovědnosti. Jde o instituce poskytující služby dětem a rodinám (registrované sociální služby i neregistrované návazné služby), orgány samosprávy (městské a obecní úřady, zejména agenda odboru sociálních věcí, konkrétně oddělení sociálně-právní ochrany dětí, dále sociální a terénní pracovníci), školy, poradenská zařízení (pedagogicko-psychologické poradny, speciálně pedagogická centra, střediska výchovné péče), lékaře, soudce, městskou policii, Policii České republiky a další.

Kdo je síťář?

Síťář je nezávislý aktér sítě pomoci ohroženým dětem a jejich rodinám. Jeho cílem je udržitelně propojit aktéry sítě, aby navzájem znali své možnosti a potřeby a mohli efektivně spolupracovat při řešení situací ohrožených dětí a rodin. Ve svém konání vychází z principů deinstitucionalizace a ze zmapovaných potřeb aktérů a jejich klientů směrem k fungování sítě jako celku. Vytváří prostor pro jejich spolupráci napříč rezorty.

Síťování v ORP Frýdlant nad Ostravicí



Stručný popis lokality

ORP Frýdlant nad Ostravicí se svojí rozlohou řadí spíše k těm menším. Samotné město čítá přibližně 9 900 obyvatel. ORP Frýdlant nad Ostravicí (FnO) pak dle ČSÚ (k 31. 12. 2016) zahrnuje celkově 24 607 obyvatel; ORP se rozkládá na území 31 744 ha, zahrnuje celkem 11 obcí (Janovice, Pržno, Malenovice, Metylovice, Pstruží, Kunčice pod Ondřejníkem, Čeladná, Ostravice, Bílá a Staré Hamry), z toho 1 se statutem města (Frýdlant nad Ostravicí). Jedná o podhorskou a lesnatou oblast, mnohdy obtížněji dostupnou. Pro ilustraci mohu uvést, že rozloha zalesněné plochy je 21 797 ha (1). Dle nejaktuálnějších informací úřadu práce ze září 2018 je nezaměstnanost v okrese Frýdek-Místek, do kterého ORP Frýdlant nad Ostravicí patří, vykazována na úrovni 2,9%. V samotném ORP Frýdlant nad Ostravicí pak je to kolem 4%. V tomto ohledu zde můžeme meziročně vysledovat plynulý pokles, obvyklý v současné době na území celé republiky (2). Z hlediska hospodářství je oblast zaměřena jednak na turistický ruch a rekreaci (zimní sporty, cyklistika, golf), ale fungují zde také menší průmyslové podniky v oblasti kovoprůmyslu, obalové techniky, automobilového průmyslu, apod. Rozvíjí se živnostnictví a obchod.

Síť služeb pro děti a rodiny

Klíčovým aktérem sítě je v ORP odbor sociálních věcí Městského úřadu Frýdlant nad Ostravicí (FnO). Má ve své gesci tématiku SPOD a v rámci obecné sociální práce také pomoc a podporu jednotlivcům a rodinám v nepříznivé sociální situaci. Rovněž se věnuje rozvoji sociálních služeb a zdravotnictví. Síť dalších poskytovatelů a aktérů služeb pro ohrožené děti a rodiny je v ORP Frýdlant n. O. velmi řídká. Většinu služeb lze čerpat spádově ve Frýdku-Místku. Samotné ORP se vyznačuje značnou rozlohou, horským terénem a obtížnou dostupností služeb. Specifikem ORP je fungující komunita kolem Církve bratrské ve Frýdlantu nad Ostravicí, která zahrnuje i aktivity Křesťanské akademie mladých (KAM) a sboru Fusion. V ORP není identifikována žádná sociálně vyloučená lokalita a oblast patří spíše k místům s dražším bydlením a vyšším životním standardem.

Průběh mapování potřeb a síťování

Síťování bylo v lokalitě zahájeno 1. 7. 2016 a nadále zde probíhá. V průběhu síťování došlo ke změně lokálního síťáře ORP, místo bylo několik měsíců neobsazeno. Hlavní mapování potřeb aktérů sítě služeb probíhalo od listopadu 2016 do června 2018, síťář se průběžně setkával s pracovníky OSPOD a dalšími aktéry napříč resorty. Celkově za účelem mapování uskutečnil (k termínu vyhotovení dokumentu) 78 osobních setkání s aktéry sítě.

Nejčastěji zmiňované potřeby:

K nejzmiňovanějším potřebám v rámci tematiky ohrožených dětí a mládeže patří následující:

- obtížná dostupnost psychologické a psychiatrické péče, včetně terapií a diagnostiky; v případě služeb či možností krizové intervence je situace relativně uspokojivá
- kvalitní vzájemná spolupráce a komunikace jednotlivých aktérů v rámci různých rezortů (OSPOD, školy, úřad práce, pediatři, sociální služby); vzájemné propojení; vzájemná výměna informací ohledně legislativních, organizačních či metodických témat/otázek/stanovisek/výkladů?, například sladění postupu omlouvání absencí dětí ve školách
- nabídka aktivit a služeb nízkoprahového charakteru pro rizikově vnímanou mládež; volnočasové aktivity, možnost zázemí pro setkávání, komunitní a klubová práce a činnost, nabídka peer programů a dobrovolnických aktivit
- výraznější zastoupení a odborná erudice služeb podporujících pozitivní změny v rodinném prostředí, hledání účinným nástrojů motivace rodičů ke spolupráci v situaci rodičovských sporů (například prostřednictvím dostupné mediace); posílení sítě sociálně aktivizačních služeb pro rodiny s dětmi (SASRD)
- potřebnost programu pro stále častěji se vyskytující problematiku závislostí v rodinách (matky alkoholičky, uživatelky návykových látek; děti a mládež užívající návykové látky, práce s celým rodinným systémem)
- prohloubení informovanosti o problematice SPOD mezi jednotlivými pedagogickými pracovníky různých škol
- zlepšení dostupnosti služeb pro děti se speciálními vzdělávacími potřebami a výchovnými problémy – pedagogicko-psychologická poradna, speciálně-pedagogické centrum, středisko výchovné péče.

Na základě těchto zjištění se lokální síť ať ve své činnosti zaměřoval na tato témata:

- Spolupráce aktérů sítě služeb pro ohrožené děti v ORP Frýdlant nad Ostravicí
- Děti ohrožené rizikovým trávením volného času v ORP Frýdlant nad Ostravicí

Shrnutí ze síťování

V rámci síťování aktérů a služeb pro ohrožené děti a rodiny bylo věnováno úsilí zejména vzájemnému propojování zodpovědných institucí z hlediska vzájemné informovanosti.

Ve spolupráci s odborem sociálních věcí a odborem školství proběhla dne 28. 5. 2018 v prostorách Městského úřadu Frýdlant nad Ostravicí akce pod názvem „**Možnosti efektivní spolupráce orgánu sociálně-právní ochrany dětí a škol v tématice podpory ohrožených dětí a jejich rodin v ORP Frýdlant nad Ostravicí**“. Jednání se zúčastnilo 25 účastníků – vesměs zástupců ZŠ a 3 zástupců SŠ, dále byla přítomna zástupkyně odboru školství a 4 zástupkyně odboru sociálních věcí, z toho 3 pracovnice OSPOD – zástupkyně za OSPOD, NRP a kurátory pro mládež. Na programu akce bylo představení aktuální fáze síťování, předání systémového pohledu na problematiku sociálně-právní ochrany ve školství. Zdůrazňována byla nutnost spolupráce aktérů v rámci sítě napříč resorty. V diskusi byla projednána témata náhradní rodinné péče, dostupnosti psychiatrické péče pro děti, rodičovských práv u rozchodů rodičů, konkrétní postupy v případě sociálně-právní ochrany dětí, možnosti konkrétní spolupráce a formy spolupráce. Školy měly možnost na místě se dotázat pracovníků OSPOD na konkrétní postupy. Výstupem bylo, že zástupci OSPOD jsou otevřeni k případnému opakování takovéto akce.



Foto z akce „Možnosti efektivní spolupráce orgánu sociálně právní-ochrany dětí a škol v tématice podpory ohrožených dětí a jejich rodin v ORP Frýdlant nad Ostravicí“, 28. 5. 2018.

V rámci propojování aktérů z ORP Frýdlant nad Ostravicí s dalšími aktéry ze spádového ORP Frýdek-Místek spolupracoval lokální síťář s kolegyní síťářkou Monikou Matulovou a realizovali společně dvě setkání. První z nich bylo setkání se soudkyněmi opatrovnického oddělení Okresního soudu ve Frýdku-Místku pod názvem „**Společné setkání zástupců okresního soudu ve Frýdku-Místku se zástupci Centra nové naděje, oddělení sociálně-právní ochrany dětí SM Frýdek-Místek, Třinec a Městského úřadu Frýdlant nad Ostravicí**“. Toto setkání se uskutečnilo 18. 9. 2018 a bylo zaměřeno na nastavení rodinných mediací a jejich využití soudem, ve druhé části pak účastníci diskutovali vzájemnou spolupráci mezi vedením OSPOD Frýdek-Místek, Frýdlant nad Ostravicí, Třinec a soudci. Na konci jednání bylo domluveno, že ve stejném složení navíc s přizváním OSPODU Jablunkov, se budou konat pravidelná čtvrtletní setkání. Další setkání se uskuteční v lednu 2019.

Setkání s pediatry z Frýdku-Místku a Frýdlantu nad Ostravicí, proběhlo dne 20. 9. 2018, pod názvem „**Setkání pediatri z ORP Frýdek-Místek a ORP Frýdlant nad Ostravicí s klinickým a školním psychologem a zástupci sociálních služeb**“. Cílem setkání bylo představení činnosti multidisciplinárního týmu spolku Rovnováha a debata s pediatry na téma kdy, a v jakých případech, mají pediatři zasílat dítě k pedopsychologům a pedopsychoiatrům či na neurologii, a kdy je vhodné dítě odkázat na jiné služby. Svou činnost rodinných terapií, rodinných mediací a služeb pro děti s výchovnými problémy představila občanská poradna Centra nové naděje a sociálně aktivizační služby Slezská diakonie.

Nutno zdůraznit také podíl lokálního síťáře na realizaci aktivit a služeb přesahujících svým významem či dopadem hranice ORP. Ve spolupráci s dalšími lokálními síťáři a krajským síťářem napomáhal propojování odborníků z klíčových a potřebných oblastí, často s mezirezortním a multidisciplinárním přesahem – např. spolupráce pediatri a SPOD, spádově řešení otázek psychiatrické péče a služeb dětem a jejich rodinám, problematika závislostí, problematika nastavení krizové pomoci.

Potřeby dítěte (a jeho rodiny) a úrovně podpory

Níže uvedený popis odpovídá horizontální úrovni sítě služeb, tedy jednotlivým potřebám dětí, a vertikální úrovni sítě, tedy jednotlivým úrovním podpory dítěte (podrobně viz obrázek č. 1: Úrovně podpory dítěte a rodiny z hlediska jejich potřeb). Potřeby dětí byly odvozeny ze strukturovaného vyhodnocování situace dítěte a rodiny dle zákona č. 359/1999 Sb., o SPOD.

Potřeby dítěte

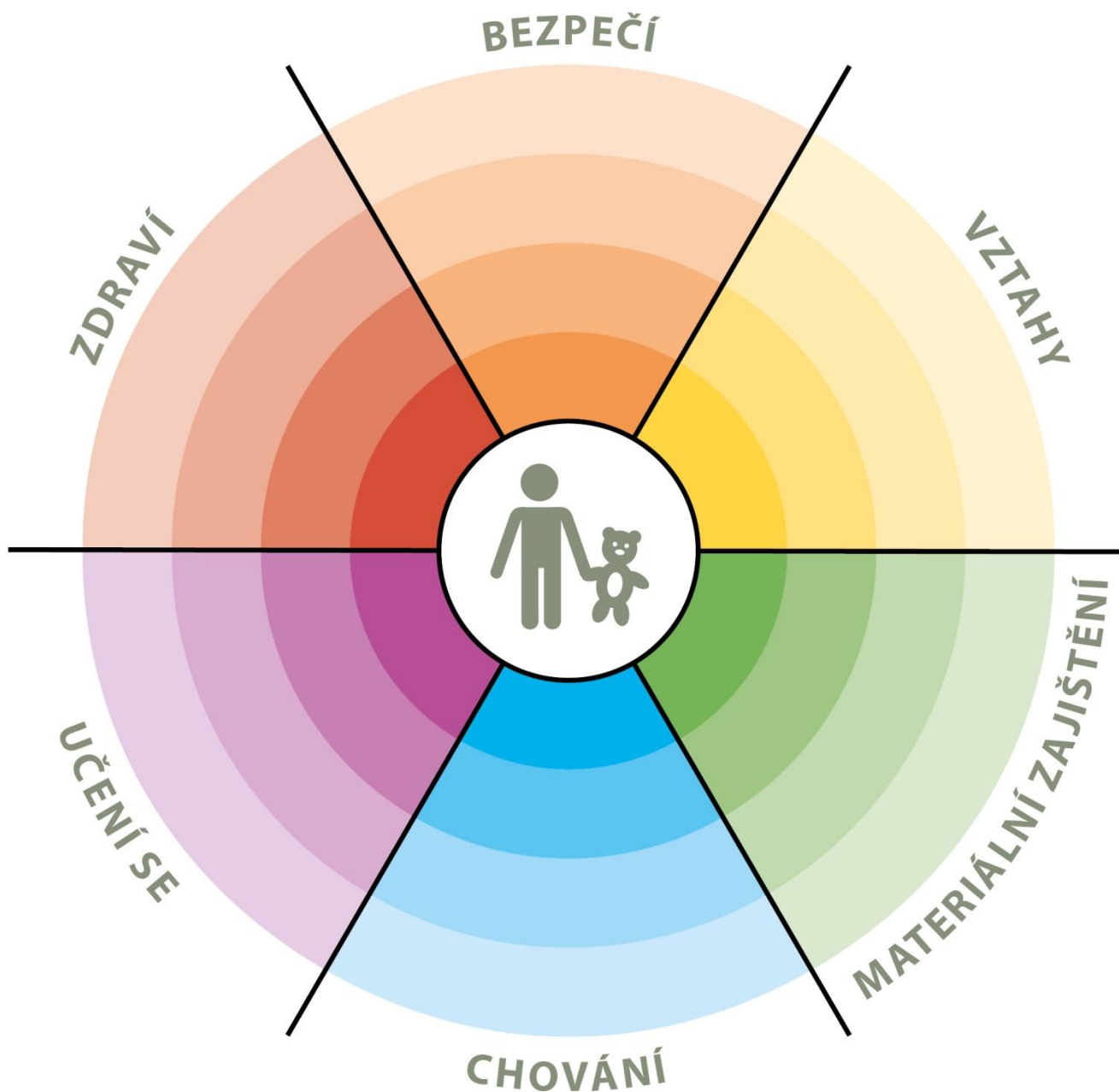
- **Vztahy:** potřeba rozumět vztahům k blízkým osobám, potřeba stabilních a bezpečných vazeb, vrstevnických vztahů, pozitivního vztahu k sobě samému apod.
- **Bezpečí:** potřeba bezpečného prostředí (prostředí rodiny i komunity), subjektivního pocitu bezpečí, životní stability, srozumitelnosti okolního světa, rozvoje kompetencí k rozpoznání nebezpečí apod.
- **Zdraví:** potřeba celkové duševní a tělesné pohody, dobrá péče o zdravotní stav dítěte, vztah k vlastnímu zdraví, podmínky pro zdravý vývoj apod.
- **Učení se:** potřeba poznávání okolního světa, porozumění událostem, nabývání zkušeností, motivace k učení a poznávání, rozvoj zvědavosti a sebepoznání apod.
- **Chování:** potřeba poznávat hranice, učit se normám, rozumět vlastnímu chování, mít respekt k ostatním apod.
- **Materiální zajištění:** potřeba zajištění základních životních potřeb tak, aby byl umožněn zdravý vývoj dítěte, přiměřená výživa, odpovídající vybavení včetně školních nebo zdravotních pomůcek apod.

Aktéři podpory dítěte a rodiny

- **Aktéři přímé podpory dítěte:** služby a další podpůrné aktivity směřující přímo k dítěti na bázi individuálního přístupu, zároveň jde o služby umožňující přímý přístup dítěte (dítě samo se může na poskytovatele služby obrátit), zaměření na dítě je odvozeno z Úmluvy o právech dítěte a zákona o SPOD, které připouštějí možnost ochrany dítěte v situacích, kdy dojde k narušení vztahu mezi dítětem a rodičem.
- **Aktéři přímé podpory rodiny:** služby a další podpůrné aktivity směřující k podpoře rodiny tak, aby byla schopna naplnit ochrannou a podpůrnou roli vůči dítěti, tedy služby posilující kompetence rodičů, podpora zahrnuje vždy zároveň dítě i rodiče.
- **Aktéři širší podpory:** jedná se o služby a další podpůrné aktivity, jejichž primárním účelem není poskytování specifické podpory rodinám a dětem, rodiny a děti spadají do cílové skupiny poskytovatelů těchto služeb, přitom je podstatné, zda si aktéři jsou své role vědomi a naplňují ji.
- **Podpora v rámci komunity:** komunita je pojímána jako významný zdroj podpory. Zdroje obce a lokality je důležité popsat a provázat s potřebami rodin a dětí, komunitní zdroje jsou považovány za rozsáhlý, ale doposud málo využitý potenciál podpory dětí a rodin.

Obrázek č. 1

ÚROVNĚ PODPORY DÍTĚTE A RODINY Z HLEDISKA JEJICH POTŘEB



Úrovně podpory:

- aktéři přímé podpory dítěte
- aktéři přímé podpory rodiny
- aktéři širší podpory
- podpora v rámci komunity

Optimální a reálná síť služeb reagující na potřeby dětí (a jejich rodin) na úrovni obcí s rozšířenou působností

Model sítě služeb na území ORP je pro účely projektu definován tak, že se **jedná o výčet aktérů, kteří v dané lokalitě přispívají k naplnění potřeb dětí**, tedy tvoří podpůrnou síť pro rodiny s dětmi s působností na území konkrétního ORP, včetně služeb nadregionálních. **Výčet aktérů je odvozen od otázky:**

„Kdo a jak je schopen naplnit potřeby dětí a rodin žijících v tomto regionu?“

Jak chápeme optimální a reálnou síť služeb?

Optimální síť služeb je modelovou, žádoucí podobou sítě, reálná síť služeb je zjištěným obrazem sítě aktérů v dané lokalitě (regionu). Porovnáním modelu a reálné místní sítě je možné zjistit, jaké služby je třeba v lokalitě dále rozvíjet.

Optimální síť služeb

Model **optimální sítě služeb** je výčtem možných aktérů, kteří jsou relevantní k naplnění jednotlivých potřeb dětí na všech čtyřech úrovních podpory². Model nastiňuje, jak by síť měla vypadat, aby z ní žádná rodina „nevypadla“ a děti v lokalitě mohly žít v bezpečí ve vlastních rodinách. To je cílový stav i z hlediska transformace systému péče o ohrožené děti a rodiny. Z hlediska samosprávy jde o zajištění kvality života rodin v území, které spravují.

Aktéři přitom nejsou vymezeni svou rezortní příslušností, **ale rozsahem aktivit, které ve prospěch dětí vykonávají nebo by vykonávat mohli**. V praxi jsou aktivity aktérů v mnoha případech nastaveny spíše zvykově³ a nejsou využívány v plném rozsahu, případně nejsou využívány alternativně. Využití kapacit stávajících aktérů v lokalitě v maximálním možném rozsahu je přitom vysoce efektivním způsobem pokrytí potřeb dětí a rodin. Model optimální sítě **není a ani nemůže být vyčerpávajícím výčtem aktérů**. Je to způsobeno jednak odlišnou podobou jednotlivých lokalit a jejich potřeb, jednak širokou škálou služeb pro děti a rodiny. Model optimální sítě služeb má inspirativní (vzorový) charakter. Popis rolí aktérů sítě naleznete v příloze dokumentu.

Model optimální sítě jako inspirace pro tvorbu sítě

Model optimální sítě služeb je **v první řadě inspirací pro to, jakým způsobem je možné uvažovat o potřebách dětí a možnostech jejich naplnění**. Zároveň otevírá širší, někdy netradiční náhled na jednotlivé aktéry a rozsah jejich činnosti.

Reálná síť služeb

Reálná síť služeb na území ORP je výčtem aktérů, kteří skutečně pokrývají potřeby v místě žijících dětí a rodin. Není přitom podstatné, zda je aktér přítomen přímo v lokalitě, nebo je pro děti a rodiny služba dostupná z jiného ORP či kraje.

Reálná síť služeb má **odlišnou podobu v každé lokalitě**, kdy kromě v místě působících aktérů odráží též specifické potřeby dětí a rodin dané především podmínkami lokality.

² Viz obrázek č. 1: Úrovně podpory dítěte a rodiny z hlediska jejich potřeb.

³ Činnost aktérů podpůrné sítě pro děti a rodiny je vymezena v první řadě příslušnými zákony, nicméně je žádoucí zamýšlet se nad hranicemi jejich kompetencí – co všechno by každý aktér mohl dělat, včetně rezortních přesahů a aktivního zapojení do případové práce.

Síť služeb v každé lokalitě by měla zahrnovat zejména služby preventivního charakteru, služby vzájemně propojené a navazující a zároveň by měla být dostatečně pružná tak, aby reagovala na měnící se potřeby dětí a rodin.

Analýza reálné sítě služeb a návrh její optimální podoby

Analýza reálné sítě služeb zahrnuje přehled aktérů místní sítě – jsou zde zachyceni dostupní aktéři ve všech rolích, v nichž mohou působit, a reagovat tak na potřeby dětí v různých oblastech (vztahy, bezpečí, zdraví, učení se, chování a materiální zajištění) – podrobně viz tabulka č. 1. Reálná síť odráží výstupy mapování provedeného lokálním síťářem a výstupy spolupráce s místními aktéry. Aktéři jsou v tabulce uvedeni typologicky dle subjektu či typu služby. Míra podrobnosti popisu aktérů závisí na velikosti lokality a počtu aktérů.

Kde je prostor pro rozvoj sítě – návrhová část

Reálnou síť služeb zjištěnou v rámci lokality síťáři porovnávali s modelem optimální sítě služeb a s rozsahem potřeb dětí a rodin v lokalitě. Byly tak zjištěny:

- potřeby, které jsou naplněny dostatečně;
- potřeby, které nejsou naplněny vůbec, protože příslušní aktéři nejsou v lokalitě dostupní (nevyplněná, bílá místa v tabulce);
- potřeby, které nejsou naplněny dostatečně z důvodu kapacity, dostupnosti, zacílení služby apod. (aktéři označeni barevně – **oranžovou barvou**); jedná se o oblast dalšího možného rozvoje.

Podrobnější popis a zhodnocení sítě k jednotlivým oblastem potřeb (např. vztahy, bezpečí, zdraví a další) najdete v komentáři k tabulce sítě služeb. Obsahem jsou i doporučení pro rozvoj místní sítě v jednotlivých oblastech.

Jak může být analýza reálné sítě služeb využita?

Analýza bude sloužit představitelům samospráv, poskytovatelům služeb a jejich klientům, donátorům nebo dalším osobám a organizacím, kteří mohou podpořit rozvoj potřebných služeb. Na základě zjištění popsanych analýzou reálné sítě služeb mohou uplatňovat požadavky na další rozvoj sítě (např. v rámci projektových žádostí, komunitních plánů, dotačních programů apod., kdy analýza reálné sítě služeb slouží jako relevantní podklad prokazující podrobné nadrezortní zmapování dostupných služeb).

OPTIMÁLNÍ SÍŤ SLUŽEB PRO DĚTI A JEJICH RODINY

		ÚROVNĚ PODPORY			
		aktéři přímé podpory dítěte	aktéři přímé podpory rodiny	aktéři širší podpory	podpora v rámci komunity
POTŘEBY DÍTĚTE	VZTAHY žít v bezpečném vztahu k sobě, k rodině a komunitě, být přijímán	<ul style="list-style-type: none"> psycholog, psychiatr svěpomocná skupina nizkoprahové zařízení pro děti a mládež (NZDM), terénní pracovník metodik primární prevence, školní metodik prevence programy pro třídní kolektivy inkluzivní programy školní psycholog výchovný poradce učitel, vychovatel služby náhradní rodinné péče (např. kontakt s rodinou) sociální pracovník pobytového zařízení sociálně-aktivizační služba pro rodiny s dětmi (SAS) krizové centrum orgán sociálně-právní ochrany dětí (OSPOD) 	<ul style="list-style-type: none"> rodinné centrum rodinná poradna rodinné konference mediace SAS NZDM OSPOD 	<ul style="list-style-type: none"> volnočasové aktivity (sport, skaut, umělecké kroužky) intervenční centrum poradna pro oběti trestných činů 	<ul style="list-style-type: none"> komunitní centrum komunitní akce zázemi pro setkávání sousedské spolky svěpomocné skupiny
	BEZPEČÍ žít v bezpečí a stabilitě	<ul style="list-style-type: none"> NZDM, terénní pracovník kontaktní centrum, terénní program pro uživatele návykových látek volnočasové aktivity krizové centrum linka bezpečí škola, školní poradenské pracoviště (ŠPP) peer program komunitní centrum středisko výchovné péče (SVP) - ambulantní zařízení pro děti vyžadující okamžitou pomoc (ZVOP) lékař učitel Policie ČR, městská policie, asistent prevence kriminality OSPOD 	<ul style="list-style-type: none"> SAS NZDM, terénní pracovník asistent prevence kriminality krizová linka pro rodiče osvěta programy primární prevence rodinné centrum rodinná poradna rodinné konference intervenční centrum rodičovská skupina kontaktní centrum, terénní program pro uživatele návykových látek krizová respitní péče program podpory sousedství OSPOD 	<ul style="list-style-type: none"> Policie ČR, městská policie, asistent prevence kriminality sociální pracovník na obci poradna pro oběti trestných činů starosta, samospráva soud specialista na prevenci na úrovni obce nebo kraje integrováný záchranný systém 	<ul style="list-style-type: none"> dny sousedství prevenční akce v obci osvěta bezpečná hřiště, prostor pro volnočasové aktivity
	ZDRAVÍ vyvrstát v celkové tělesné a duševní pohodě	<ul style="list-style-type: none"> pediatr, pediatrická sestra pečovatelská služba raná péče škola, školní programy podpory zdraví NZDM, terénní pracovník kontaktní centrum, terénní program pro uživatele návykových látek dětský psychiatr, psycholog školní psycholog dětský terapeut OSPOD 	<ul style="list-style-type: none"> SAS raná péče kontaktní centrum, terénní program pro uživatele návykových látek domácí sestra psychiatri, psycholog pro dospělé respitní služba rodinná terapie OSPOD 	<ul style="list-style-type: none"> nemocnice – dětské oddělení pohotovost specialisté – např. dětská chirurgie, ORL, apod. poradna pro závislosti (AT poradna) ozdravná léčebna 	<ul style="list-style-type: none"> prevenční akce na podporu zdraví osvěta dotace obce/kraje na akce na podporu zdraví (vitaminy, ovoce) nebo zlepšování životního prostředí podpora sportu (zázemi)
	UČENÍ SE rozvíjet svůj potenciál, mít radost z poznávání a učení	<ul style="list-style-type: none"> škola sociální pedagog, školský sociální pracovník výchovný poradce pracovník primární prevence NZDM, terénní pracovník volnočasové aktivity pedagogicko-psychologická poradna (PPP) SVP lékař podpora školní přípravy (doucevání) asistent pedagoga OSPOD 	<ul style="list-style-type: none"> PPP, SVP SAS rodinné centrum (výchova, učení) sociální pedagog, školský sociální pracovník školní psycholog výchovný poradce etoped, psycholog OSPOD 	<ul style="list-style-type: none"> ŠPP dům dětí a mládeže (DDM) škola (přesah do komunity) SVP 	<ul style="list-style-type: none"> zázemi pro vzdělávání (knihovny, prostory pro kroužky, poznávací stezky) ocenění vzdělávání (učitelé, žáci, vědci) kulturní akce zahraniční spolupráce dotace obce na pomůcky, dojíždění (do školy)
	CHOVÁNÍ znát hranice, dostat povzbuzení, učit se respektu k sobě i ostatním	<ul style="list-style-type: none"> peer program škola (práce s konkrétním dítětem) asistent pedagoga odborná poradenská pomoc (psycholog, etoped, psychiatr) resocializační program SVP pobytová služba (krátkodobá) probační a mediační služba (PMS) OSPOD 	<ul style="list-style-type: none"> škola (poradenství, spolupráce s rodiči) SAS NZDM - rodičovské skupiny SVP (poradenské/ambulantní služby) asistované kontakty a předávání OSPOD 	<ul style="list-style-type: none"> škola (klíma, práce s kolektivy, apod.) volnočasové aktivity zaměřené na posilování zdravých vztahů (skaut, Sokol, sport) církev PMS, resocializační program krizový pobyt 	<ul style="list-style-type: none"> sousedské a komunitní akce BESIP
	MATERIÁLNÍ ZAJIŠTĚNÍ mít zajištěny základní potřeby, nemít hlad, mít dobré zázemí	<ul style="list-style-type: none"> rodinné centrum krizové centrum materiální a potravinová pomoc dům na půl cesty ZDVOP pobytová služba OSPOD 	<ul style="list-style-type: none"> občanská poradna dluhová poradna sociální pracovník obce SAS sociální rehabilitace materiální a potravinová pomoc právní pomoc azylové bydlení sociální bydlení nadace a nadační fondy OSPOD 	<ul style="list-style-type: none"> úřad práce bytová koncepce města komunitní akce zázemi pro setkávání 	<ul style="list-style-type: none"> program obědy do škol pracovní příležitosti obce

Analýza reálné sítě služeb a návrh její optimální podoby v ORP Frýdlant nad Ostravicí

Tabulka č. 1

		ÚROVNĚ PODPORY			
		aktéři přímé podpory dítěte	aktéři přímé podpory rodiny	aktéři širší podpory	podpora v rámci komunity
POTŘEBY DÍTĚTE	VZTAHY Žít v bezpečném vztahu k sobě, k rodině a komunitě, být přijímán	<ul style="list-style-type: none"> psycholog, psychiatr metodik primární prevence, školní metodik prevence programy pro třídní kolektivy inkluzivní programy školní psycholog výchovný poradce učitel a vychovatel služby náhradní rodinné péče sociální pracovník pobytového zařízení sociálně-aktivizační služba pro rodiny s dětmi (SAS) orgán sociálně-právní ochrany dětí (OSPOD) 	<ul style="list-style-type: none"> rodinné centrum rodinná poradna rodinné konference mediace SAS OSPOD 	<ul style="list-style-type: none"> volnočasové aktivity (sport, skaut a umělecké kroužky) intervenční centrum poradna pro oběti trestných činů 	<ul style="list-style-type: none"> církev
	BEZPEČÍ Žít v bezpečí a stabilitě	<ul style="list-style-type: none"> kontaktní centrum, terénní program pro uživatele návykových látek volnočasové aktivity linka bezpečí škola, školské poradenské pracoviště (ŠPP) středisko výchovné péče (SVP) – ambulantní zařízení pro děti vyžadující okamžitou pomoc (ZDVOP) 	<ul style="list-style-type: none"> SAS rodinná poradna rodinné konference intervenční centrum kontaktní centrum, terénní program pro uživatele návykových látek OSPOD 	<ul style="list-style-type: none"> policie ČR sociální pracovník na obci poradna pro oběti trestných činů starosta, samospráva soud specialista na prevenci na úrovni obce nebo kraje integrováný záchranný systém 	<ul style="list-style-type: none"> preventivní akce v obci osvěta bezpečná hřiště, prostor pro volnočasové aktivity

	<ul style="list-style-type: none"> lékař učitel policie ČR OSPOD 			
<p>ZDRAVÍ</p> <p>vyrůstat v celkové tělesné a duševní pohodě</p>	<ul style="list-style-type: none"> pediatr, pediatrická sestra raná péče školní programy podpory zdraví kontaktní centrum, terénní program pro uživatele návykových látek dětský psychiatr, psycholog školní psycholog OSPOD 	<ul style="list-style-type: none"> SAS raná péče kontaktní centrum, terénní program pro uživatele návykových látek psychiatr, psycholog pro dospělé rodinná terapie OSPOD 	<ul style="list-style-type: none"> nemocnice – dětské oddělení pohotovost specialisté – např. dětská chirurgie, ORL, apod. poradna pro závislosti (AT poradna) ozdravná léčebna 	<ul style="list-style-type: none"> preventivní akce na podporu zdraví osvěta dotace obce / kraje na akce na podporu zdraví (vitamíny, ovoce) nebo zlepšování životního prostředí podpora sportu (zázemí)
<p>UČENÍ SE</p> <p>rozvíjet svůj potenciál, mít radost z poznávání a učení</p>	<ul style="list-style-type: none"> škola výchovný poradce pracovník primární prevence volnočasové aktivity pedagogicko-psychologická poradna (PPP) SVP lékař podpora školní přípravy (doučování) asistent pedagoga OSPOD 	<ul style="list-style-type: none"> PPP, SVP SAS rodinné centrum (výchova, učení) školní psycholog výchovný poradce etoped, psycholog OSPOD 	<ul style="list-style-type: none"> ŠPP škola (přesah do komunity) SVP 	<ul style="list-style-type: none"> zázemí pro vzdělávání (knihovny, prostory pro kroužky, poznávací stezky) ocenění vzdělávání (učitelé, žáci, vědci) kulturní akce dotace obce na pomůcky, dojíždění (do školy)
<p>CHOVÁNÍ</p> <p>znát hranice, dostat povzbuzení, učit se respektu k sobě i ostatním</p>	<ul style="list-style-type: none"> škola (práce s konkrétním dítětem) asistent pedagoga SVP probační a mediační služba (PMS) OSPOD 	<ul style="list-style-type: none"> škola (poradenství, spolupráce s rodiči) SAS SVP (poradenské/ambulantní služby) OSPOD 	<ul style="list-style-type: none"> škola (klíma, práce s kolektivy apod.) volnočasové aktivity zaměřené na posilování zdravých vztahů (skaut, Sokol, sport) církev PMS, resocializační program 	<ul style="list-style-type: none"> BESIP
<p>MATERIÁLNÍ ZAJIŠTĚNÍ</p> <p>mít zajištěny základní potřeby, nemít hlad, mít dobré zázemí</p>	<ul style="list-style-type: none"> rodinné centrum materiální a potravinová pomoc dům na půl cesty ZDVOP pobytová služba OSPOD 	<ul style="list-style-type: none"> občanská poradna dluhová poradna sociální pracovník obce SAS materiální a potravinová pomoc právní pomoc azylové bydlení sociální bydlení 	<ul style="list-style-type: none"> úřad práce komunitní akce zázemí pro setkávání 	<ul style="list-style-type: none"> program obědy do škol

			<ul style="list-style-type: none"> • nadace a nadační fondy • OSPOD 		
--	--	--	---	--	--

Komentář k tabulce sítě služeb a naplňování potřeb dětí (a jejich rodin) v ORP Nový Jičín a návrh k optimalizaci sítě

VZTAHY – žít v bezpečném vztahu k sobě, k rodině a komunitě, být přijímán

V ORP Frýdlant nad Ostravicí v oblasti vztahů působí školní poradenská pracoviště v přinejmenším základním obsazení – tj. výchovný poradce, školní metodik prevence, ředitel, asistenti pedagoga, kteří s dětmi mohou řešit problematiku vztahů, jsou schopni reagovat na jejich individuální potřeby. V této oblasti jsou dětem k dispozici i učitelé a vychovatelé. Na školách probíhají programy pro třídní kolektivy a inkluzivní programy. Školní psycholog je k dispozici pouze na jedné škole (ZŠ TGM Frýdlant nad Ostravicí). Oblast doprovázení pěstounů při výkonu náhradní rodinné péče zajišťuje ve Frýdlantu n. O. Centrum psychologické pomoci - Rodinná a manželská poradna Frýdek-Místek, Dobrá rodina, a také OSPOD Frýdlant nad Ostravicí. Dalšími aktéry v oblasti vztahového poradenství jsou: přímo ve Frýdlantu n. O. Poradenské centrum Charity Frýdek-Místek, které realizuje rodinné terapie; spádově pak ve Frýdku-Místku Centrum nové naděje (služby občanské poradny, centra pro rodinu – poradna, mediace), Slezská Diakonie Frýdek-Místek (SASRD), Mediační a poradenské centrum Frýdek-Místek. Pro dvě obce v rámci ORP (Kunčice pod Ondřejníkem, Čeladná) poskytuje SASRD také Charita Frenštát pod Radhoštěm. Na území ORP Frýdlant n. O. se nachází Dětský domov Čeladná, který zaměstnává sociálního pracovníka, jenž je dětem v oblasti vztahů k dispozici. Roli v oblasti naplňování vztahů plní i místní OSPOD, který má zkušenost i s pořádáním rodinných konferencí. Zdravé vztahy podporují volnočasové aktivity, např. Junák, kroužky myslivosti, hasiči, sportovní kluby (fotbal, tenis atp.), umělecké aktivity zajišťuje místní základní umělecká škola. Významným místním aktérem v oblasti komunitního života a vztahů s nadlokální působností je místní Církev bratrská, jež nabízí široké portfolio aktivit pro děti a mládež. S tímto aktérem má úzce provázanu činnost také Křesťanská akademie mladých, z.s. a Etická výchova o.p.s.

Prostor pro rozvoj sítě:

Síť služeb pro děti a jejich rodiny ORP Frýdlant nad Ostravicí je svojí podobou specifická. Území ORP je velmi rozsáhlé, rozkládá se v podhůří Beskyd, dostupnost služeb tedy není příliš snadná. Spádově jsou ve velké míře využívány služby realizované na území města Frýdek-Místek. Služby dětských psychologů, psychiatrů a jejich dostupnost pro dítě či pro celý rodinný systém jsou kapacitně velmi nedostatečné, klienti dojíždí až do Ostravy. Chybí také širší dostupnost rodinných mediací, poradna pro oběti trestných činů; nejbližší spádová intervenční centra se nacházejí v Ostravě a Havířově. V rámci síťování lokální síť nezjistil služby svépomocných skupin pro děti a mládež v oblasti vztahů, nízkoprahového zařízení pro děti a mládež, terénního pracovníka, krizového centra (jediné centrum se nachází v Ostravě, pracuje s klienty od 15 ti let). Přímo ve Frýdlantu nad Ostravicí působí Rodinné centrum Nenuda, jež však cíleně nerealizuje specifické programy zaměřené na oblast vztahů. Během síťování lokální nebyla zjištěna realizace akcí komunitního či sousedského charakteru, nenachází se zde žádné komunitní centrum. Ve značné míře však tuto činnost supluje místní Církev bratrská či ostatní zájmové spolky.

BEZPEČÍ – žít v bezpečí a stabilitě

V oblasti potřeby bezpečí v ORP Frýdlant nad Ostravicí působí terénní program (Renarkon o.p.s.). V každé obci ORP působí aktéři, jež nabízejí realizaci volnočasových aktivit. Na školách fungují školní poradenská pracoviště, která jsou schopna problematiku zachytit. Všechny školy mají zpracován Minimální preventivní program a Krizový plán školy a realizují aktivity v oblasti bezpečnosti (dopravní výchova, prevence užívání alkoholu a drog, propagace zdravého životního stylu). K dispozici jsou dětská hřiště a sportoviště v rámci činnosti ZŠ a MŠ, přístupna jsou rovněž veřejnosti. Ve Frýdlantu n. O. sídlí obvodní oddělení Policie ČR, které spolupracuje s odbornými pracovníky obcí při přípravě a realizaci akcí preventivního charakteru na posílení bezpečnosti (besedy s dětmi, ukázky pomůcek a techniky, další témata; účastní se i spolupráce v rámci dalších platform – komunitní plán, komise SPOD). V oblasti působí také další aktéři: dva poskytovatelé SASRD, Poradenské centrum Charity Frýdek-Místek, sociální pracovníci obce, OSPOD. Vedení obcí v ORP Frýdlant nad Ostravicí ve spolupráci s dalšími aktéry

zpracovalo „Plán prevence kriminality mikroregionu Frýdlantsko-Beskydy na období 2017-2020“ a realizuje s tím spojené aktivity (3).

Prostor pro rozvoj sítě:

V rámci ORP Frýdlant nad Ostravicí chybí nízkoprahové zařízení pro děti a mládež či jeho terénní forma. Kontaktní centrum pro uživatele návykových látek je dostupné až ve Frýdku-Místku, stejně jako ambulantní Středisko výchovné péče, jež je momentálně kapacitně poddimenzované. Nejsou dostupné peer programy, či jiné programy doprovázení ohrožených dětí a mládeže. Je však otázkou, nakolik by byly tyto programy kapacitně vytíženy, vzhledem k velikosti a charakteru ORP. Vhodnější by se mohla jevit spolupráce s aktéry ve Frýdku-Místku a podílení se na finanční úhradě jejich služeb poskytované klientům z FnO. Zařízení pro děti vyžadující okamžitou pomoc je vzdáleno několik desítek kilometrů (Ostrava, Havířov, Dolní Benešov). Lékaři a učitelé jsou v rámci řešení tématu bezpečnosti dětí k dispozici, vhodné se jeví posílení jejich informovanosti v tomto tématu a flexibilní propojení s dalšími aktéry. Zejména pediatři mají velmi malé povědomí o podobě sítě služeb a dalších aktérech.

V obci není zřízena městská policie, ani pozice asistenta prevence kriminality. Pozice protidrogového koordinátora je pouze v úvazku 0,1. V ORP Frýdlant nad Ostravicí se nenachází žádné komunitní centrum. Aktivity komunitního typu nejsou cíleně rozvíjeny. Osvětové aktivity probíhají nárazově, rovněž tak primárně preventivní programy pro rodiče, případně pro celé rodiny. Aktivní je v této oblasti OSPOD a odbor sociálních věcí, kteří v rámci Dne sociálních služeb zajišťují dětem školního věku přednášky k tématu bezpečnosti. Během síťování lokální síťář neměl možnost ověřit kvalitu povědomí rodičů a dětí o dostupnosti telefonických krizových linek. Na městském úřadě, oddělení OSPOD, jsou k dispozici letáčky s kontakty na krizové linky, služby pro oběti domácího násilí, apod. Intervenční centrum je dostupné spádově v Ostravě a Havířově. Krizové respitní pobyty pro děti nejsou k dispozici. K tématu bezpečí lokální síťář nezaznamenal realizaci žádné rodičovské skupiny. Okresní soud sídlí ve Frýdku-Místku, působí zde specialisté na děti a mládež.

ZDRAVÍ – vyrůstat v celkové tělesné a duševní pohodě

Oblast potřeby zdraví je v ORP prezentována více aktéry, a to nejen místními, ale i spádově např. ve Frýdku-Místku. K dispozici jsou 3 pediatři a pediatrické sestry, ambulantní specialisté (ORL, neurologie, chirurgie atp.), psycholog pro dospělé s ordinací přímo ve Frýdlantu n. O., psychiatrická péče je dostupná ve Frýdku-Místku. Na území ORP Frýdlant n. O. realizují služby rané péče Charita Frýdek-Místek a Slezská diakonie Český Těšín. Pro děti od tří let je k dispozici respitní péče a denní stacionář ve Frýdku-Místku v rámci integrovaného centra Žirafa. Tématu závislosti se zde v rámci terénního programu věnuje Renarkon o.p.s., jenž provozuje taktéž Kontaktní a poradenské centrum ve Frýdku-Místku; zde je také k dispozici Poradna Modrého kříže. V oblasti školství jsou naplňovány programy podpory zdraví. Osvětové a preventivní programy jsou realizovány i samotným městem, například v rámci Dne sociálních služeb. V oblasti zdraví jsou vypsány dotační programy na podporu zdraví a sportu. Přítomna je i sociálně aktivizační služba a služby OSPODu. Rodinné terapie poskytuje Poradenské centrum Charity Frýdek-Místek. ORP Frýdlant nad Ostravicí se vyznačuje velkým množstvím léčeben a sanatorií, zejm. v okolí Čeladné a Kunčic pod Ondřejníkem.

Prostor pro rozvoj sítě:

Služby dětských psychologů, psychiatrů a jejich dostupnost pro dítě či pro celý rodinný systém jsou kapacitně nedostatečné, aktéry je toto nejčastěji zmiňovaná potřeba. Spádově lze tuto problematiku řešit ve Frýdku-Místku, v Ostravě či v Novém Jičíně. Školní psychologové jsou v rámci ORP zastoupeni pouze na jedné škole. Dětské lůžkové oddělení, příp. dětská pohotovost je k dispozici ve frýdecké nemocnici. Lokální síťář nezaznamenal realizaci služeb pečovatelské služby pro děti či dětské sestry přímo v domácím prostředí, své služby však nabízí osobní asistence organizace Podané ruce. V ORP se nenachází žádné nízkoprahové zařízení pro děti a mládež.

UČENÍ SE – rozvíjet svůj potenciál, mít radost z poznávání a učení

V oblasti potřeb učení figurují školy, výchovní poradci, pracovníci primární prevence, asistenti pedagoga. Středisko výchovné péče, pedagogicko – psychologická poradna, speciálně pedagogická poradna jsou dostupné spádově ve Frýdku-Místku. V rámci škol probíhá i podpora školní přípravy. V této oblasti působí OSPOD, sociálně aktivizační služby, rodinná centra, lékaři. K využití se nabízejí různé volnočasové aktivity, zázemí pro vzdělávání, probíhají kulturní akce, zahraniční spolupráce, dotace obce na zřízení pomůcek či dojíždění do škol, také jsou oceňováni významní aktéři procesu vzdělávání.

Prostor pro rozvoj sítě:

Pozice sociálního pedagoga a školského sociálního pracovníka se na základních školách v ORP Frýdek – Místek téměř nevyskytují, na jedné škole nyní zřizují pozici sociálního asistenta, který bude moci docházet i do rodin. Pozice školního psychologa je zřízena pouze na jedné škole v ORP. Činnost etopedů a dětských psychologů je v ORP Frýdlant nad Ostravicí nedostatečně pokryta a z kapacitních důvodů tuto potřebu nemohou pokrýt ani okolní ORP. Školy jsou, až na výjimky, velmi málo zapojeny do mezioborových platform. Středisko výchovné péče a PPP nejsou v ORP k dispozici, děti a rodiny za jejich službami dojíždí do Frýdku-Místku. Obě tyto služby jsou kapacitně poddimenzované a jsou v nich dlouhé čekací doby.

CHOVÁNÍ – znát hranice, dostat povzbuzení, učit se respektu k sobě i ostatním

V oblasti potřeb chování jsou dětem k dispozici pedagogové na školách (v rámci standardní spolupráce s dětmi a jejich rodinami), asistenti pedagoga. Spádově (ve Frýdku-Místku) jsou dostupné služby střediska výchovné péče, probační a mediační služby (vč. resocializačních programů). Kapacitu pro realizaci sociálně aktivizačních služeb pro rodiny s dětmi nabízí v rámci ORP Slezská diakonie Frýdek-Místek a Charita Frenštát p. Radhoštěm. Rodinami tyto služby prozatím nejsou příliš využívány. V rámci činnosti OSPOD působí jedna kurátorka pro mládež, jež se zabývá dětmi s výchovnými problémy. Na území města Frýdlant n. O. lze vysledovat poměrně pestrá nabídku strukturovaných volnočasových aktivit. Významným aktérem se zaměřením nabídky směrem k dětem a mládeži je místní Církev bratrská a její spřízněné organizace Křesťanská akademie mladých (aktivita Exit Tour, pěvecký sbor mladých Fusion apod.) a Etická výchova o.p.s. (tematické preventivní vzdělávací aktivity pro děti a mládež), s minimálně celokrajskou působností. V rámci BESIP je v místě k dispozici dětské dopravní hřiště. Na školách průběžně probíhá dopravní výchova. V rámci psychologických a sociálních poradenských služeb je přímo ve Frýdlantu n. O. k dispozici Poradenské centrum Charity Frýdek-Místek.

Prostor pro rozvoj sítě:

Aktivitu peer programů lokální síť při mapování nezaznamenal. Odborná poradenská pomoc pedopsychologů, etopedů, pedopsychiatrů je kapacitně nedostatečně zajištěná, pokrytí potřeb v této oblasti je velmi komplikované, za veškerými službami je nutno z ORP dojíždět. Z kapacitních důvodů není spádově frýdecké SVP schopno pokrýt poptávku po svých službách. V rámci možnosti krizových pobytů nejsou v místě k dispozici žádná zařízení, pouze ZDVOP v Ostravě a Havířově. V průběhu mapování lokální síť nezjistil, že by školy měly specifické programy zaměřené na chování dětí, podporné programy, nácvik dovedností v oblasti chování se zapojením rodičů. Nenacházejí se zde žádná nízkoprahová zařízení pro děti a mládež. Asistované kontakty a předávání, tj. služby podpory dítěte v náročných situacích, podpora zvládnutí emocí a chování dítěte i rodičů v současné době v ORP nebyla zjištěna. Lokální síť nezjistil žádné informace o realizaci komunitních či sousedských akcí na podporu chování.

MATERIÁLNÍ ZAJIŠTĚNÍ – mít zajištěny základní potřeby, nemít hlad, mít dobré zázemí

V rámci potřeby materiálního zajištění působí rodinné centrum, pobytové služby (Dětský domov Čeladná), úřad práce, OSPOD, sociálně aktivizační služby, sociální pracovníci obce. Bezplatné dluhové, právní a sociální poradenství nabízí Poradenské centrum Charity Frýdek-Místek. V rámci škol je v menší míře využíván projekt Obědy do škol. V rámci potravinové a materiální pomoci zde působí Slezská diakonie Frýdek-Místek, která dodává potraviny, oblečení, hygienické potřeby, dětské pleny apod. do tzv. sociálního skladu. Ve Frýdlantu nad Ostravicí jsou dostupné služby charitativního šatníku a obchůdku (ADRA Frýdek-Místek). Odboru sociálních věcí se podařilo vyjednat zřízení 2 nouzových bytů, určených především rodinám s dětmi. Nájemní smlouvu je možné uzavřít maximálně na 2 roky při splnění předem stanovených kritérií (například trvalý pobyt ve Frýdlantu nad Ostravicí, bezdlužnost vůči městu apod.) K dispozici je také jeden krizový byt pro možnost okamžitého umístění klienta, na velmi omezenou dobu, s nízkým standardem bydlení. Sociální pracovníci OSPOD i některé školy odkazují své klienty na Nadaci AGROFERT, Women for women, apod.

Příklad dobré praxe: Sociální sklad města – sociální pracovníci města mají k dispozici sociální sklad, do kterého Slezská Diakonie dováží potraviny, oblečení, hygienické potřeby, dětské pleny, apod. Pracovníci pak na základě posouzení potřebnosti a znalosti situace klienta mu mohou z tohoto skladu věci vydat. Doporučení na výdej humanitární pomoci dává také úřad práce.

Prostor pro rozvoj sítě:

Dům na půli cesty je nejbližší k dispozici ve Frýdku-Místku či v Ostravě; Dětský domov Čeladná vnímá nedostatek startovacích bytů pro své klienty. Nejbližší dostupný ZDVOP je Dětské centrum Čtyřlístek v Havířově nebo Dětské centrum Domeček v Ostravě. Azylové bydlení v rámci ORP Frýdlant nad Ostravicí není k dispozici; ve spádovém Frýdku-Místku je kapacitně přetíženo. Lokální síťář nezaznamenal realizaci sociální rehabilitace, stejně tak pracovních příležitostí ze strany obce. Sociální rehabilitaci pro osoby s duševním onemocněním nabízí však Charita Frýdek-Místek (služba ZOOM). Na stránkách obce se pouze nachází nabídka pracovních příležitostí v rámci regionu. Bytová koncepce města se v současné době nezaobírá problematikou podpory ohrožených dětí a jejich rodin. Město nemá k dispozici nájemní byty a tržní nájemné v lokalitě je drahé. Z tohoto důvodu se mnoho sociálně slabých rodin přestěhovalo v minulých letech do Frýdku-Místku. Obědy zdarma pro děti ze sociálně slabých rodin jsou realizovány pouze na některých školách. Krizové centrum je spádově dostupné v Ostravě, neposkytuje však služby dětem mladším 15 let.

Modely spolupráce aktérů sítě

Spolupráce aktérů sítě služeb pro děti a **rodiny je stejně významným předpokladem stability a pevnosti sítě, jako přítomnost aktérů samotných.** Spolupráce a vzájemné vztahy aktérů tvoří pomyslné spojky mezi jednotlivými články sítě. Aktivity aktérů na sebe navazují, a tím jsou efektivnější a cílenější.

Předpokladem funkční spolupráce aktérů v rámci sítě je **dobrá znalost rolí – nejen ostatních aktérů, ale také svých vlastních.** Většině aktérů je připsána základní role (např. role učitele ve vzdělávání dětí), ale je důležité, aby si byli vědomi také svého významu pro naplňování dalších potřeb dětí (např. učitel jako důležitý aktér v oblasti zdraví dětí, bezpečí, chování, vztahů apod.). **Dobře nastavená spolupráce umožní reagovat bezprostředně na měnící se potřeby dítěte a rodiny.**

Spolupráce aktérů v lokalitě může mít mnoho podob, více či méně formálně ukotvených (viz obrázek č. 3: Modely spolupráce aktérů v lokalitě). Žádoucí jsou přitom zejména formy zahrnující větší počet aktérů a fungující na bázi dobrovolné dohody o spolupráci, tedy sledující společný cíl. Ve prospěch dětí ale působí v podstatě jakákoliv forma spolupráce, například i konzultace konkrétního případu.

Modelové schéma spolupráce aktérů jako inspirace a k čemu má sloužit

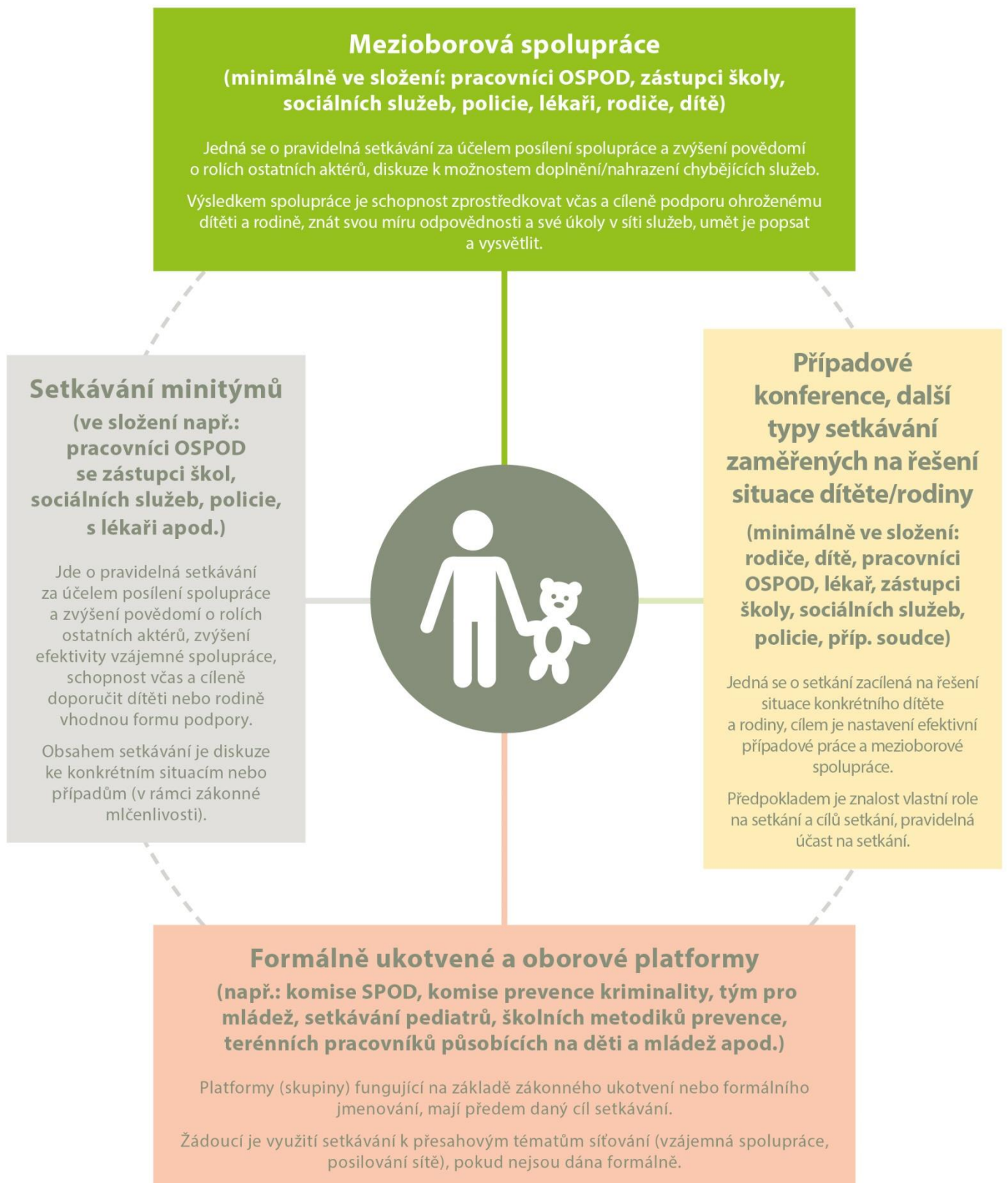
Modelové schéma spolupráce není vyčerpávajícím výčtem všech možných forem spolupráce aktérů, jde o inspirativní schéma, které lze podle potřeby dále doplnit. Tento model má mít jednak význam osvětový v tom smyslu, do jakých forem spolupráce se mohou aktéři zapojovat, jednak poukazuje na další možné, doposud nevyužívané formy, a může tak být podkladem pro další rozvoj spolupráce v lokalitě.

Lokální síťáři na základě provedeného mapování následně zpracovali **model spolupráce aktérů sítě služeb pro děti a rodiny na území konkrétního ORP,** kde do tabulky zachytili výčet existujících místních forem spolupráce (podrobně viz tabulka č. 2).

Popis jednotlivých kategorií schématu „Modely spolupráce aktérů v lokalitě“ (obrázek č. 3)


V obrázku č. 3 najdete vymezení příkladů různých modelů spolupráce aktérů sítě služeb. Mezioborová spolupráce je pro oblast podpory dětí a jejich rodin vnímána jako klíčová platforma (tedy platforma zahrnující co nejširší spektrum aktérů sítě služeb pro děti a jejich rodiny). Nicméně nezastupitelnou úlohu mají jakékoliv jiné, funkční formy setkávání a spolupráce, které se zabývají potřebami dětí a jejich rodin.

MODELY SPOLUPRÁCE AKTÉRŮ NA ÚROVNI OBCÍ S ROZŠÍŘENOU PŮSOBNOSTÍ



Spolupráce aktérů sítě v ORP Frýdlant nad Ostravicí

Tabulka č. 2

	Mezioborová spolupráce	
	Setkávání pracovníků OSPOD se školami - nepravidelné	
Setkávání minitýmů		Případové konference, další typy setkávání zaměřených na řešení situace dítěte/rodiny
		Případové konference Rodinné konference
	Formálně ukotvené a oborové platformy	
	Komise sociální a zdravotní Pracovní skupina komunitního plánování Péče o děti, mládež a osoby v nepříznivé sociální situaci Vzdělávací setkání pediatriů okresu Frýdek-Místek Setkávání školních metodiků prevence organizovaná PPP Frýdek-Místek Komise SPOD Tým pro mládež Frýdek-Místek – účast kurátorky pro mládež z FnO	

Komentář ke spolupráci aktérů sítě v ORP Frýdlant nad Ostravicí

ORP Frýdlant nad Ostravicí je specifické tím, že má poměrně velkou rozlohu a malou hustotu obyvatel. Jedná se o podhorskou oblast s obtížnou dostupností služeb. Velmi rozdílná situace je mezi Frýdlangem nad Ostravicí samotným a ostatními obcemi. Zmíněná obtížná dostupnost některých obcí v ORP ovlivňuje kvalitu a intenzitu spolupráce aktérů. Tématika sociálně-právní ochrany dětí není zde prvořadá, zástupci obcí věnují v současné době pozornost zejména seniorům. Jednotlivé odbory úřadu postupují ve svých snahách spíše izolovaně, nikoliv ve vzájemné synergii. Síť služeb pro ohrožené děti a rodiny je zde spíše atomizována. Velkou část služeb mohou místní obyvatelé čerpat ve spádově nejbližším městě, tj. Frýdku-Místku. Služby jsou na území města Frýdlant n. O. i v rámci celého ORP poptávány, poskytovatelů je však málo. Možnosti spolupráce a řešení lze vnímat v rezortu školství, zejména na základních školách, tradičních místech vzdělávání, výuky či pomoci. Posílení vzájemné komunikace SPOD a škol se věnovalo setkání dne 28. 5. 2018. Spolupráci v síti by zjednodušilo širší otevření problematiky SPOD a flexibilní, přímá a jednoduchá komunikace tématu s různými aktivními aktéry a zájemci s spolupráci ze strany odboru sociálních věcí.

Odboru sociálních věcí by také při práci napomohla podpora, pochopení a důvěra ze strany vedení města i dalších odborů. Kazuistiky některých případů SPOD jsou specifické a složité, což je dáno i demografickou strukturou obyvatel ORP, již tvoří z velké části movití obyvatelé a podnikatelé. Ti v případě řešení rodinných sporů nezřídka využívají i několika právních zástupců. Hájit práva dítěte v takových případech je velmi náročné.

Mezioborová spolupráce

Odbor sociálních věcí v minulosti organizoval setkání se zástupci škol k vyjasnění role SPOD, pořádá pravidelně dny sociálních služeb, intenzivně spolupracuje s místním obvodním oddělením Policie ČR. Meziresortní setkání OSPOD a zástupců škol se uskutečnilo také v rámci lokálního síťování. Hlavním cílem setkávání je vyjasnění kompetencí, nastavení pružné spolupráce, informování o možnostech aktérů, OSPOD také zodpovídal dotazy pracovníků škol vztahující se k ohroženým dětem. Se školami je v úzkém kontaktu kurátorka pro mládež z OSPOD. Do určité míry mezioborově je nastaveno i komunitní plánování sociálních služeb, kterého se účastní nejen poskytovatelé sociálních služeb, ale také zástupci dalších resortů (PČR, školství, samospráva, vedení obcí). Pravidelná a systematická meziresortní spolupráce však v ORP chybí.

Setkávání minitymů

Lokální síťář v ORP nezaznamenal v ORP Frýdlant nad Ostravicí existenci minitymů.

Případové konference, další typy setkávání zaměřených na řešení situace dítěte/rodiny

Případové konference realizuje OSPOD Frýdlant nad Ostravicí, spolupracuje s Centrem sociálních služeb Ostrava, které poskytuje facilitátora. Dle vyjádření pracovníků OSPOD se daří na případové konference přizývat odborníky z dalších resortů, například učitele, pracovníky PPP, SVP, Poradenského centra Charity Frýdek-Místek, apod. Ročně se uskuteční cca 10 případových konferencí.

OSPOD si vyzkoušel také pořádání rodinných konferencí, v rámci náhradní rodinné péče byla realizována jedna rodinná konference.

Formálně ukotvené a oborové platformy

Z formálně ukotvených a oborových platform se tématem ohrožených dětí a jejich rodin zabývá zejména Komise sociální a zdravotní a pracovní skupina komunitního plánování Péče o děti, mládež a osoby v nepříznivé sociální situaci. Pediatři z ORP Frýdlant nad Ostravicí se pravidelně setkávají s dalšími pediatry okresu Frýdek-Místek na vzdělávacích seminářích. Školní metodici prevence se účastní setkání pořádaných Pedagogicko-psychologickou poradnou Frýdek-Místek. Pracovníci škol z ORP se také pravidelně setkávají na půdě městského úřadu z iniciativy odboru školství, těchto setkání se účastní i kurátorka pro mládež. Ve městě je zřízena také komise SPOD. Tým pro mládež nevznikl, ale kurátorka pro mládež se účastní týmu pro mládež ve Frýdku-Místku, jehož členy jsou pracovníci PČR, soudu, PMS, PPP, SVP, atd.

Doporučení pro rozvoj sítě v ORP Frýdlant nad Ostravicí

Doporučení vycházejí ze zjištěného aktuálního stavu sítě (k datu vzniku dokumentu).

- **Otevření komunikace ze strany OSPOD vůči všem aktérům;** opětovně zvážit možnost jednoduše konzultovat konkrétní kazuistiky (např. ze strany škol). Vytvoření meziresortní platformy pro setkávání aktérů, kteří pracují s ohroženými dětmi – OSPOD, pediatři, školy, úřad práce, PČR, na které by mohli sdílet informace, konzultovat nejasnosti, ladit postupy práce.
- **Podpora aktivit odboru sociálních věcí** ze strany města – přínosem pro naplňování potřeb ohrožených dětí by mohlo být větší zapojení vedení města do plánování aktivit, služeb; podpora aktivit odboru sociálních věcí ze strany vedení města tak, aby mohl realizovat inovativní přístupy v práci s ohroženými dětmi, zkoušet nové věci.
- **Významnější důraz na sociální oblast a prorodinnou politiku** ze strany obcí? – zejména na oblast bydlení pro rodiny s dětmi, které je v současné době velmi drahé a sociálně slabé rodiny jsou nuceny se stěhovat mimo město.
- **Pro děti ohrožené rizikovými projevy chování by bylo vhodné rozvíjet programy nízkoprahového charakteru,** ať již formou sociální služby (NZDM – ambulantní, terénní forma) nebo jiných aktivit (kluby, peer programy, SVČ, apod.). Ty by měly reagovat na potřeby dětí, být pro ně atraktivní a zároveň otevřené, dostupné finančně, místně, časově. Bylo by možno v tomto směru navázat na práci některých aktérů z Frýdku-Místku (například terénní program Rebel Charity Frýdek-Místek, Středisko volného času Klíč Frýdek-Místek).
- **Posílení kapacity služeb pro děti s výchovnými problémy** – vzhledem k nízkému počtu klientů, kteří takovéto služby v ORP potřebují, se jeví jako vhodné vyjednat možnost poskytování služeb u aktérů z Frýdku-Místku, s finanční spoluúčastí ORP Frýdlant nad Ostravicí. Potřebné by byly například terapie pro děti, podpůrná skupina pro rodiče dětí s výchovnými problémy, dobrovolnický program.
- **Posílení kapacit služeb pro rodiny v konfliktu, rozpadající se rodiny** – rodinné terapie zajišťuje Poradenské centrum Charity Frýdek-Místek, které působí ve Frýdlantu nad Ostravicí. Chybí však dostatečná kapacita pro rodinné mediace. Opět by mohlo být ekonomičtější a rychlejší variantou pro zajištění těchto služeb vyjednat spolupráci s aktéry ve Frýdku-Místku, kteří mediace poskytují.
- **Posílení schopností škol a pediatrů zachytit obtíže dítěte co nejdříve a odkázat ho na služby mimo OSPOD** – školy i pediatři málo znají a využívají další aktéry, mimo OSPOD, k práci s dětmi a rodinami. Přínosným by mohlo být uspořádání prezentací různých sociálních služeb pro tyto aktéry tak, aby školy znaly jejich nabídku a možnosti a mohli je v případě potřeby doporučit.
- **Nastavení a vyladění spolupráce mezi OSPOD a pediatry** – sladění postupů, komunikace, posílení spolupráce v zájmu dítěte prostřednictvím pravidelně nastavených setkávání.
- Velmi žádoucí by bylo zajištění pozice **školního psychologa či sociálního pedagoga na každé základní a střední škole v ORP.** Tito pracovníci mohou sloužit jako první linie podpory pro děti s psychickými obtížemi a výchovnými problémy. Mohli by do jisté míry suplovat nedostatek klinických psychologů a pedopsychiatrů v celém kraji. Byli by schopni zachytit obtíže dětí v raném stádiu a adekvátně na ně reagovat.
- **Zahájení diskuse k efektivnímu využívání psychiatrické a psychologické péče o ohrožené děti** S plánovaným ukončením lékařské praxe jediného dětského psychiatra v oblasti (MUDr. Bílková, bude uzavírat ordinaci v dubnu), který ordinoval ve Frýdku-Místku, bude velmi obtížné zajistit pedopsychiatrikou péči zejména pro děti mladší 15 let. Z tohoto důvodu vidí lokální síť jako účelné zahájit diskusi na téma efektivního využívání pedopsychiatrické, psychologické a psychoterapeutické péče o ohrožené děti kompetentními aktéry z oblasti školství, zdravotnictví a sociálních služeb. Cílem diskuse by mělo být vyjasnění kompetencí a postupů při „pohybu“ dítěte v současném systému péče o duševního zdraví, nastavení pravidel a zjištění možnosti vzájemné spolupráce.
- Naplnění potřeb ohrožených dětí by mohly podpořit také různé **komunitní programy a sousedské akce** zaměřené na bezpečnost, chování, materiální zabezpečení, atd. Ty v současné době v ORP Frýdlant nad Ostravicí běžně neprobíhají. Je zde ne zcela využity potenciál Církve bratrské.

Závěrem

Děkuji všem aktérům sítě pro ohrožené děti a jejich rodiny v ORP Frýdlant nad Ostravicí za jejich čas, který mi věnovali při mapování a při společné práci na dílčích cílech mé strategie, za jejich vysoké pracovní nasazení, profesionalitu, zapálení pro svou činnost a ochotu hledat nová řešení, která by byla přínosem pro děti a jejich rodiny. Zejména patří mé díky vedoucí odboru sociálních věcí Městského úřadu Frýdlant nad Ostravicí Mgr. Adéle Skarkové, kurátorce pro mládež Mgr. et Bc. Ivetě Pietruchové a mé kolegyni lokální síťáře pro ORP Frýdek-Místek Bc. Monice Matulové, DiS.

Použité zdroje

1. *Český statistický úřad*, 2018 [online]. ČSÚ. [cit. 13. 9. 2018]. Dostupné z: https://www.czso.cz/csu/xt/so_orp_frydlant_nad_ostravici
2. *Úřad práce ČR*, 2018 [online]. ÚP ČR. [cit. 13. 9. 2018]. Dostupné z: http://portal.mpsv.cz/upcr/kp/msk/kop/frydek-mistek/statistiky/zprava_o_situaci_na_trhu_prace_v_okrese_frydek-mistek.pdf
3. *Oficiální stránky města Frýdlant nad Ostravicí*, 2018 [online]. Frýdlant nad Ostravicí. [cit. 29. 8. 2018]. Dostupné z: http://www.frydlantno.cz/assets/File.ashx?id_org=3517&id_dokumenty=19778

Potřebujete více informací?

K síťování ve vaší obci či kraji?

Obraťte se na lokální síťářku **Bc. Moniku Matulovou, DiS.**, e-mail: monika.matulova@mpsv.cz, krajskou koordinátorku síťování **Mgr. Hanu Žurovcovou** (dotazy spojené se síťováním v zapojených obcích), e-mail: hana.zurovcova@mpsv.cz, či krajského síťáře, **Mgr. Jiřího Dvořáka**, e-mail: jiri.dvorak@mpsv.cz

K aktivitě síťování?

Obraťte se na odborného garanta **Mgr. Štěpána Bolfa**, e-mail: stepan.bolf@mpsv.cz, tel.: 221 923 647, 775 853 476 nebo na vedoucí oddělení transformace služeb pro rodiny a děti, odbor ochrany práv dětí **Mgr. Kristýnu Jůzovou Kotalovou**, e-mail: kristyna.kotalova@mpsv.cz, tel.: 221 922 255, 724 178 744.

www.pravonadetstvi.cz

www.mpsv.cz



Příloha – popis rolí aktérů sítě

Popis rolí jednotlivých aktérů

Činnost všech aktérů je dána (rezortním) zákonným vymezením, které zpravidla určuje jejich roli v systému ochrany dětí a rodin. K tomu je obvykle dána i nějaká z forem vzájemné spolupráce aktérů (např. oznamovací povinnost, možnost zprostředkování odborných služeb, apod.). Pokud jde o přesah základních rolí jednotlivých aktérů, zejména směrem ke vzájemné spolupráci, existuje jen velmi málo objektivně daných překážek, které by takovým přesahům či mezioborové spolupráci bránily.

Při tvorbě a rozvoji sítě je tedy role jednotlivých aktérů vždy třeba posuzovat v nejširším možném náhledu, včetně toho, že jsou aktérům jejich role zvědomovány. Tím lze dosáhnout maximálního využití jejich kapacit.

Jak jsou vymezeny role aktérů

Níže uvedený popis rolí jednotlivých aktérů je odvozen **z potřeb dětí**. Relevance aktérů v rámci sítě služeb je podmíněna tím, že danou roli aktivně naplňují (tj. dva aktéři stejného typu, např. školy, mají svou základní činnost dánu a budou jistě označeni za aktéry v oblasti potřeb učení, ale je možné, že pouze jedna ze škol bude též relevantním aktérem i pro oblast tělesného a duševního zdraví např. proto, že je zapojena do preventivních programů, aktivně spolupracuje s lékaři apod.).

Jedná se o výčet příkladů, často se vyskytujících rolí jednotlivých aktérů, tedy o inspirativní, nikoliv úplný výčet rolí. Pro optimální podobu sítě služeb je nutné zvažovat všechny možné role aktérů v maximální možné šíři.

Vztahy

1. Aktéři přímé podpory dítěte

- psycholog, psychiatr = dostupnost služby pro celou rodinu, vč. dostupnosti přímo pro samotné dítě, zaměření na vztahovou problematiku, rodičovské spory
- svépomocná skupina = skupiny pro děti (zajištění bezpečného prostředí, případně facilitace setkání), kde se mohou scházet děti ohrožené mimo jiné vztahy v rámci rodiny
- nízkoprahové zařízení pro děti a mládež (NZDM), terénní pracovník = významná je kapacita a přístupnost služby, zaměření služby na vztahovou problematiku (vztahy dětí s rodiči, s vrstevníky), terénní pracovník NZDM působící přímo v místech, kde se schází dětské skupiny/skupiny
- metodik primární prevence, školní metodik prevence = kapacita, dostupnost, rozsah služeb, zaměření na vztahy, vnímání této role dětmi
- programy pro třídní kolektivy = realizace programů pro kolektivy, jejich využití v případě individuální potřeby dítěte
- inkluzivní programy = aktivní využívání podpůrných opáření, kapacita pedagoga reagovat na individuální potřeby dítěte
- školní psycholog = dostupnost (dostatečná kapacita), zaměření (mimo jiné) na problematiku vztahů, individuální konzultace, práce s kolektivy/skupinami
- výchovný poradce = viz školní psycholog
- učitel, vychovatel = aktivní práce se vztahy v rámci třídy, kolektivu, individuální konzultace, aktivní spolupráce s OSPOD a službami, prevence
- služby náhradní rodinné péče (NRP) = doprovodné organizace, OSPOD, služby pro adoptivní rodiče, zaměření na vztahy a kontakty mezi dětmi a biologickými rodiči

- sociální pracovník pobytového zařízení = sociální pracovník školského, zdravotnického zařízení nebo pobytové sociální služby, zaměřeni na udržení a podporu kontaktu dítěte s rodiči, aktivní spolupráce s OSPOD
- sociálně-aktivizační služba pro rodiny s dětmi (SAS) = specifické zaměření na vztahovou problematiku, dostupnost služby též pro děti
- krizové centrum = zaměření na problematiku vztahů a bezpečí
- orgán sociálně-právní ochrany dětí (OSPOD) = relevantní role v případě, že se jedná o dítě ohrožené dle § 6 zákona č. 359/1999 Sb., o SPOD

2. Aktéři přímé podpory rodiny

- rodinné centrum = relevantní role, pokud služby zahrnují specifický program na problematiku mezilidských vztahů, rodičovských sporů, vztahů rodičů k dětem, vztahů mezi dětmi
- rodinná poradna = specializace na téma mezilidských vztahů
- rodinné konference = koordinovaná setkání širší rodiny a blízkých osob k podpoře rodiny a hledání zdrojů opory
- mediace = dostupné, dostatečně kvalitní služby jako řešení vztahových sporů
- sociálně-aktivizační služba pro rodiny s dětmi (SAS) = pokud zahrnuje specifické zaměření na vztahy v rámci rodiny, kombinace programů pro rodiče, děti, celou rodinu
- nízkoprahové zařízení pro děti a mládež (NZDM) = specificky zaměřený program na problematiku vztahů, konzultace, přednášky, semináře, zapojení do případové práce
- orgán sociálně-právní ochrany dětí (OSPOD) = relevantní role v případě, že se jedná o dítě ohrožené dle § 6 zákona č. 359/1999 Sb., o SPOD

3. Aktéři širší podpory

- volnočasové aktivity (sport, skaut, umělecké kroužky, apod.) = podpora rozvoje vztahů mezi dětmi, spolupráce, vzájemného respektu
- intervenční centrum (IC) = služba zahrnující podporu řešení problematiky domácího násilí, práce s oběťmi i pachateli domácího násilí
- poradna pro oběti trestných činů = poradenství a právní pomoc, orientace v právech obětí, návrhy na jejich odškodnění

4. Podpora v rámci komunity

- komunitní centrum = místo pro setkávání, organizovaná nebo neorganizovaná činnost, dostupná kontaktní osoba (poradenství, zprostředkování informací nebo služeb)
- komunitní akce = různé typy komunitních akcí zaměřených na vztahy, např. dny sousedství apod.
- zázemí pro setkávání = vytváření prostor pro neformální setkávání – obecní prostory, komunitní centra, využití prostor škol, knihoven apod.
- sousedské spolky = společné akce, setkávání, poskytování vzájemné podpory mezi sousedy
- svépomocné skupiny = skupiny zaměřené na vzájemnou podporu, mimo jiné v oblasti vztahů (např. rodiče procházející rozvodem nebo rozchodem apod.)

Bezpečí

1. Aktéři přímé podpory dítěte

- nízkoprahové zařízení pro děti a mládež (NZDM), terénní pracovník = bezpečné trávení volného času, přednášky o rizicích, prevenci, konzultace, hodnoty a normy, sebezpoznaní dítěte, terénní pracovník NZDM působící přímo v místech, kde se schází dětské skupiny/skupiny
- kontaktní centrum (K-centrum), terénní program pro uživatele návykových látek = prevence a řešení závislosti, konzultace pro děti i rodiče, preventivní programy na školách a v místech, kde tráví děti a mladí lidé volný čas

- volnočasové aktivity = všeobecně různé více či méně organizované programy (sport, zájmové kroužky apod.), kde děti mohou trávit bezpečným způsobem volný čas, seznamují se s riziky, nalézají nebo překonávají své hranice, učí se odpovědnosti apod.), jde o dostupnost volnočasových aktivit a jejich prahovost (tj. nejen to, jestli tam aktivita je, ale také zda do ní chodí děti z cílové skupiny – tj. ohrožené)
- krizové centrum = zaměření na problematiku vztahů a bezpečí
- linka bezpečí = podmínkou efektivního využívání je povědomí dětí o existenci linky (osvěta)
- škola, školní poradenské pracoviště = programy prevence realizované ve škole, programy proti šikaně, vzdělávání o rizicích na internetu, mezi lidmi, v dopravě apod., přítomnost pracovníka, se kterým děti mohou řešit pocit ohrožení, CAN apod.
- peer program = existence a dostupnost programů, další programy doprovázení (patroni apod.)
- komunitní centrum = dostupný prostor, kam mohou děti samy přicházet, v případě potřeby je jim zajištěno poradenství nebo zprostředkována odborná pomoc, nebo se mohou zapojit do programu, hlavní podmínkou je prahovost/dostupnost centra
- středisko výchovné péče (SVP) = pokud je součástí ambulantní či velmi snadno dostupná forma péče, kam by dítě mohlo přijít i samo, kdyby se necítilo bezpečně z důvodu chování osob ve svém okolí nebo by si nevědělo rady se svým vlastním chováním
- zařízení pro děti vyžadující okamžitou pomoc (ZDVOP) = důležitá je dostupnost zařízení a dostupnost navazujících odborných služeb, včetně samotných dětí
- lékař = povědomí o ohlašovací povinnosti, rozpoznání ohrožení dítěte (sociální rozměr), ochota zapojit se do případové práce, účast v komisích, preventivních skupinách apod.
- učitel = povědomí o ohrožení dítěte, zkušenosti se zapojováním se do řešení situace dětí ohrožených v oblasti bezpečí, tj. kompetence rozpoznat a ohlásit takový případ, v případě zjištěného ohrožení dítěte se zapojit do případové práce apod.
- Policie ČR, městská policie, asistent prevence kriminality = pokud je dostupný specialista na problematiku dětí a mládeže nebo CAN, zda se policie nějak aktivně zapojuje do případové práce, spolupracuje s OSPOD, dělá preventivní programy apod.
- orgán sociálně-právní ochrany dětí (OSPOD) = relevantní role v případě, že se jedná o dítě ohrožené dle § 6 zákona č. 359/1999 Sb., o SPOD

2. Aktéři přímé podpory rodiny

- sociálně-aktivizační služba pro rodiny s dětmi (SAS) = služba zahrnuje podporu rodičů, případně přímo dětí, specifické zaměření na oblast bezpečí
- nízkoprahové zařízení pro děti a mládež (NZDM), terénní pracovník = služba má programy zaměřené na rodiče a jejich kompetence v oblasti bezpečí dětí, nebo programy pro celou rodinu, terénní pracovník NZDM působící přímo v místech, kde se schází dětské skupiny/skupiny
- asistent prevence kriminality (APK) = dostupná pochůzková služba, když je zjištěno, přímo řeší děti v ohrožení, upozorní rodiče, nebo se na ně mohou rodiče obracet apod.
- krizová linka pro rodiče = existuje povědomí o lince pro rodiče, kteří se potýkají s problémy v oblasti bezpečí dětí – nedokážou děti hlídat, žijí v prostředí, které není bezpečné, mají podezření, že dítěti někdo ublížil nebo by mohl, či se sami obávají, že by mohli dítě ohrozit
- osvěta = dostupnost specifických osvětových a informačních programů organizovaných městem, policií, lékaři, poskytovateli služeb apod.
- programy primární prevence = programy určené také pro rodiče nebo celé rodiny
- rodinné centrum = mateřská nebo rodičovská centra, která mají v programu téma bezpečí – přednášky či poradenství, centra jsou dostupná, nízkoprahová
- rodinná poradna = zajištění konzultací z oblasti bezpečí dětí, týrané, zneužívané a zanedbávané děti (CAN)
- rodinné konference = koordinovaná setkání širší rodiny a blízkých osob k podpoře rodiny a hledání zdrojů opory
- intervenční centrum = programy pro rodiče ohrožené násilím, programy pro děti nebo rodiče s dětmi
- rodičovská skupina = svépomocné skupiny (např. v rámci rodinného či komunitního centra), pro rodiče, jejichž dítě bylo vystaveno nebezpečí, stalo se obětí, ohrožuje jiné děti, nebo jsou ohroženi sami a rodiče a má to vliv na děti, případně mají sami obavy, že by oni sami mohli dítě ohrozit

- kontaktní centrum (K-centrum), terénní program pro uživatele návykových látek = programy pro rodiče, jejichž děti jsou ohroženy závislostí, programy pro závislé rodiče
- krizová respitní péče = zajištění krizové péče o dítě, které bylo ohroženo (např. v situaci domácího násilí, CAN)
- program podpory sousedství = sousedské nebo domovní iniciativy, např. na zajištění bezpečí v okolí domu, na ulici, vzájemný dohled nad dětmi apod.
- orgán sociálně-právní ochrany dětí (OSPOD) = relevantní role v případě, že se jedná o dítě ohrožené dle § 6 zákona č. 359/1999 Sb., o SPOD

3. Aktéři širší podpory

- Policie ČR, městská policie, asistent prevence kriminality (APK) = dostatečný počet policistů/asistentů k zajištění pochůzkové činnosti tam, kde může dojít k ohrožení dětí, kolem škol, na sídlištích, v sociálně vyloučených lokalitách (SVL), povědomí policistů/asistentů o rizicích ohrožujících bezpečí dětí
- sociální pracovník na obci = terénní práce s rodinami, poradenství, prevence
- poradna pro oběti trestných činů = poradenství a právní pomoc, orientace v právech obětí, návrhy na jejich odškodnění
- starosta, samospráva = podpora programů pro posilování bezpečí, např. osvětové a informační akce, poradenství občanům, bezpečnostní komise a plán apod.
- soud = specializace na děti – oběti a pachatele, otevřenost, zohlednění specifických potřeb dětí, časová dostupnost (rychlost)
- specialista na prevenci na úrovni obce nebo kraje = vývoj, podpora a sledování efektivity místních programů prevence
- integrovaný záchranný systém = prevence a osvěta

4. Podpora v rámci komunity

- dny sousedství = akce ve společných prostorách, seznamování se navzájem, hledání řešení rizik v lokalitě apod.
- preventivní akce v obci = doprava, zdraví, kriminalita
- osvěta = přednášky, semináře pro rodiče nebo pracovníky s dětmi (putovní akce, celostátní akce)
- bezpečná hřiště, prostor pro volnočasové aktivity = místa, kde mohou děti/rodiny trávit volný čas

Zdraví

1. Aktéři přímé podpory dítěte

- pediatr, pediatriká sestra = ideálně zahrnuta práce s rodinou, plnění oznamovací povinnosti, účast na případových konferencích nebo v jiných týmech, operativní spolupráce s OSPOD, návštěvy u dětí doma (domácí sestry)
- pečovatelská služba = pokud jsou cílovou skupinou i rodiny s dětmi
- raná péče = zapojení do případové práce, individuální plán ochrany dítěte (IPOD), sociální rozměr práce
- školní programy podpory zdraví = obědy do škol, ovoce, mléko, preventivní prohlídky
- nízkoprahové zařízení pro děti a mládež (NZDM), terénní pracovník = konzultace či přednášky v oblasti zdraví (hygiena, prevence, závislosti, sexuální zdraví, výživa apod.), terénní pracovník NZDM působící přímo v místech, kde se schází dětské skupiny/skupiny
- kontaktní centrum (K-centrum), terénní program pro uživatele návykových látek = programy zaměřené na děti anebo rodiče, preventivní programy na školách a v místech, kde tráví děti a mladí lidé volný čas
- dětský psychiatr, psycholog = podmínkou je dostatečná kapacita, zapojení do případové práce
- školní psycholog = podmínkou je dostatečná kapacita, přesah do práce s rodinou
- dětský terapeut = kapacita odpovídající potřebám dětí/rodin v lokalitě
- orgán sociálně-právní ochrany dětí (OSPOD) = relevantní role v případě, že se jedná o dítě ohrožené dle § 6 zákona č. 359/1999 Sb., o SPOD

2. Aktéři přímé podpory rodiny

- sociálně-aktivizační služba pro rodiny s dětmi (SAS) = zahrnutí tématu zdraví do služby, přednášky, konzultace, osvěta
- raná péče = zaměření služby na práci s celou rodinou a na případovou práci
- kontaktní centrum (K-centrum), terénní program pro uživatele návykových látek = program zaměřený na práci s celou rodinou, zapojení do případové práce
- domácí sestra = návštěvy rodin preventivně a v případě potřeby, u rizikových rodin – vzhledem k tomu, že aktuálně není ukotveno, tak je relevantní jakákoliv forma návštěv
- psychiatr, psycholog = podpora rodičů z hlediska toho, aby dobře zvládali péči o děti
- respitní služba = služby zaměřené na rodiny se zátěží, ideálně širší cílová skupina (nejen děti s postižením)
- rodinná terapie = terapeutické služby zaměřené na práci s celou rodinou
- orgán sociálně-právní ochrany dětí (OSPOD) = relevantní role v případě, že se jedná o dítě ohrožené dle § 6 zákona č. 359/1999 Sb., o SPOD

3. Aktéři širší podpory

- nemocnice – dětské oddělení = dostatečná kapacita, možnost přítomnosti rodičů, sociální pracovník, přesah do případové práce a prevence
- pohotovost = dostupnost, plnění oznamovací povinnosti, případně zapojení do prevence
- specialisté = dostupnost, případně zahrnutí rodiny do péče, spolupráce
- poradna pro závislosti (AT poradna) = léčba závislostí rodičů
- ozdravná léčebna = ozdravné pobyty pro děti nebo děti a rodiče

4. Podpora v rámci komunity

- preventivní akce na podporu zdraví = sportovní nebo zdravotně preventivní akce, Zdravé město apod.
- osvěta = přednášky, letáky na téma zdraví, péče o zdraví
- dotace obce/kraje na akce na podporu zdraví nebo zlepšování životního prostředí = distribuce vitamínů, pomůcek, zdravotní péče apod.
- podpora sportu = zázemí, dostupné kroužky, kluby

Učení se

1. Aktéři přímé podpory dítěte

- škola = vzdělávání s ohledem na individuální potřeby dítěte, využívání podpůrných opatření, spolupráce s rodinou, zprostředkování navazujících služeb pro rodiny s dětmi
- sociální pedagog, školský sociální pracovník = spolupráce s dítětem a rodinou, zprostředkování služeb dítěti/rodině, spolupráce s navazujícími službami
- výchovný poradce = zaměření práce s dítětem v kontextu jeho rodiny, propojení na externí služby
- pracovník primární prevence = prvotní identifikace potřeby podpory nebo ohrožení dítěte, návaznost na podpůrné služby, přímá podpora dítěte
- nízkoprahové zařízení pro děti a mládež (NZDM), terénní pracovník = edukační programy pro děti (programy, přednášky), zprostředkování podpory školní přípravy, motivační programy, konzultace, včetně působení mimo školu (v terénu)
- volnočasové aktivity = kroužky zaměřené na rozvoj znalostí a dovedností, motivaci dětí, sebepoznání
- pedagogicko-psychologická poradna (PPP) = přímá podpora dětí v kontextu podpory rodiny
- střediska výchovné péče (SVP) = programy zaměřené na prevenci, podporu dítěte v kontextu jeho rodiny
- lékař = sledování povědomí dítěte o vlastním zdraví, edukace dětí, identifikace rizik
- podpora školní přípravy (doučování) = podpora dítěte v rozvoji školních dovedností, posilování kompetencí a motivace ke vzdělávání, optimálně ve spolupráci s rodinou
- asistent pedagoga = zohlednění specifických potřeb dítěte, zapojení rodiny

- orgán sociálně-právní ochrany dětí (OSPOD) = relevantní role v případě, že se jedná o dítě ohrožené dle § 6 zákona č. 359/1999 Sb., o SPOD

2. Aktéři přímé podpory rodiny

- pedagogicko-psychologická poradna, středisko výchovné péče (PPP, SVP) = poskytované služby zahrnují rodinu dítěte, jsou provázány na další podpůrné služby
- sociálně-aktivizační služby pro rodiny s dětmi (SAS) = včetně zprostředkování služby rozvoje školských dovedností, podpora a motivace celé rodiny ke vzdělávání
- rodinné centrum (výchova, učení) = programy zaměřené na podporu a rozvoj vzdělávání
- sociální pedagog, školský sociální pracovník = role prostředníka mezi školou a rodinou, práce s celou rodinou, zprostředkování navazujících služeb
- školní psycholog = podpora dítěte v rámci podpory jeho rodiny, zprostředkování navazujících služeb
- výchovný poradce = viz školní psycholog
- etoped, psycholog = dostupnost služeb, ambulantní služby, práce s celou rodinou
- orgán sociálně-právní ochrany dětí (OSPOD) = relevantní role v případě, že se jedná o dítě ohrožené dle § 6 zákona č. 359/1999 Sb., o SPOD

3. Aktéři širší podpory

- školské poradenské pracoviště (ŠPP) = služby zaměřené na práci s celou rodinou (poradenství, konzultace, motivační programy, podpůrná opatření, navazující služby)
- dům dětí a mládeže (DDM) = volnočasové aktivity, zaměření na rozvoj vzdělávacích kompetencí dítěte, motivaci
- škola = aktér místní sítě služeb, zapojení do mezioborových platforem
- středisko výchovné péče (SVP) = aktér místní sítě služeb, zapojení do mezioborových platforem

4. Podpora v rámci komunity

- zázemí pro vzdělávání (knihovny, prostory pro kroužky, poznávací stezky) = prostory volně dostupné pro vzdělávání dětí, zájmovou činnost
- ocenění vzdělávání (učitelé, žáci, vědci) = motivační programy
- kulturní akce = akce na podporu vzdělávání, vědomostní akce
- zahraniční spolupráce = partnerství měst, studijní pobyty, výměny
- dotace obce na pomůcky, dojíždění do školy

Chování

1. Aktéři přímé podpory dítěte

- peer program = kapacita programů, jejich zaměření na poskytování pozitivních vzorů chování
- škola = ve vztahu k jednotlivci, vypracovaný systém podpory jednotlivce, návaznost na další podpůrné služby, možnost dítěte se obrátit na školu s žádostí o pomoc
- asistent pedagoga = přímá podpora dítěte nad rámec vzdělávání, tj. výchova, normy apod.
- odborná poradenská pomoc = kapacita a dostupnost služeb psychologa, etopeda, psychiatra, provázanost se školou a s rodinou
- resocializační program = kapacita, dostupnost, kvalita
- středisko výchovné péče (SVP) = ambulantní a terénní služba, přímá dostupnost pro děti
- pobytová služba = řešení akutních problémů s chováním, možnost krátkodobých krizových pobytů
- probační a mediační služba (PMS) = programy pro děti, dostupnost, kvalita, možnost vstupu na žádost dítěte
- orgán sociálně-právní ochrany dětí (OSPOD) = relevantní role v případě, že se jedná o dítě ohrožené dle § 6 zákona č. 359/1999 Sb., o SPOD

2. Aktéři přímé podpory rodiny

- škola = specifické programy zaměřené na chování dětí, podpůrné programy, nácvik dovedností v oblasti chování se zapojením rodičů
- sociálně-aktivizační služba pro rodiny s dětmi (SAS) = specifický program zaměřený na posilování rodičovských dovedností v oblasti výchovy a stanovování hranic
- nízkoprahové zařízení pro děti a mládež (NZDM) = zprostředkování podpůrných skupin pro rodiče k posílení výchovných kompetencí
- středisko výchovné péče (SVP) = ambulantní nebo terénní forma, práce s celou rodinou
- asistované kontakty a předávání = služby podpory dítěte v náročných situacích, podpora zvládnání emocí a chování dítěte i rodičů
- orgán sociálně-právní ochrany dětí (OSPOD) = relevantní role v případě, že se jedná o dítě ohrožené dle § 6 zákona č. 359/1999 Sb., o SPOD

3. Aktéři širší podpory

- škola = role učitele, výchovný poradce, dalších členů sboru mimo rámec vzdělávací složky, tj. výchova a socializace, normy, vytváření pozitivních vztahů + zařazení tématu etiky a morálky do výuky, praktický nácvik
- volnočasové aktivity zaměřené na posilování zdravých vztahů (skaut, Sokol, sport) = dostupnost, zejm. pro děti z ohrožených rodin (např. sociálně vyloučené lokality)
- církve = programy pro rodiny a děti – volnočasové aktivity, konzultace k otázkám výchovy a chování
- probační a mediační služba (PMS), resocializační program = programy zaměřené na posílení pozitivních forem chování
- krizový pobyt = krátkodobé umístění dítěte v pobytové službě v situaci závažných obtíží v oblasti chování, podmínkou je minimální délka pobytu a bezprostřední zajištění odborné podpory

4. Podpora v rámci komunity

- sousedské a komunitní akce = akce ke vzájemnému poznávání, navazování vztahu důvěry, interkulturní akce apod.
- BESIP = preventivní akce, nácvik pravidel, ohleduplnosti

Materiální zajištění

1. Aktéři přímé podpory dítěte

- rodinné centrum = programy pro děti, které jsou vystaveny riziku nedostatečné péče
- krizové centrum = řešení akutního ohrožení dítěte, včetně zanedbání péče, přístupné i pro samotné děti
- materiální a potravinová pomoc = cílená a koordinovaná distribuce, spolupráce s OSPOD
- dům na půl cesty = zajištění základní péče mladistvým, dostatečnost kapacity, včetně otázky věkové hranice
- zařízení pro děti vyžadující okamžitou pomoc (ZDVOP) = relevantní kapacita, přístupnost přímo pro děti, podstatné je zapojení do případové práce
- pobytová služba = dětský domov, kojenecký ústav apod., kde je možné zajistit krizový pobyt na žádost dítěte, resp. na bázi dobrovolnosti
- orgán sociálně-právní ochrany dětí (OSPOD) = relevantní role v případě, že se jedná o dítě ohrožené dle § 6 zákona č. 359/1999 Sb., o SPOD

2. Aktéři přímé podpory rodiny

- občanská poradna = poradenství rodičům zaměřené na práci, příjmy, dávky, sousedské vztahy, spolupráci se školou apod.
- dluhová poradna = komplexní řešení finanční situace rodiny
- sociální pracovník obce = terénní práce v rodinách, poradenství zaměřené na základní péči, doprovázení
- sociálně-aktivizační služba pro rodiny (SAS) = specializace služby na podporu rodičů v zajištění základní péče o děti
- sociální rehabilitace = relevance služby, pokud je zaměřena na posílení základních rodičovských dovedností, práce s rodiči a dětmi v přirozeném prostředí
- materiální a potravinová pomoc = koordinovaná pomoc rodinám, spolupráce s OSPOD a soc. službami (zacílení pomoci)
- právní pomoc = dostupná právní pomoc rodinám
- azylové bydlení = azylové bydlení, ideálně pro celé rodiny s dětmi
- sociální bydlení = jakákoliv forma bydlení dostupného pro ohrožené rodiny s dětmi (nemusí jít jen o oficiální sociální byty)
- nadace a nadační fondy = podpora rodin v nouzi (nájemné, školní pomůcky, bezúročné půjčky apod.)
- orgán sociálně-právní ochrany dětí (OSPOD) = relevantní role v případě, že se jedná o dítě ohrožené dle § 6 zákona č. 359/1999 Sb., o SPOD

3. Aktéři širší podpory

- úřad práce = programy podpory pro rodiče, aktivní podpora zaměstnávání, rekvalifikace, kariérové poradenství
- bytová koncepce města = zohlednění potřeb ohrožených rodin s dětmi v bytové politice města
- komunitní akce = sbírky, dobročinné trhy apod.
- zázemí pro setkávání = místa, kde se mohou rodiny s dětmi scházet, je dostupné základní vybavení, případně občerstvení, knihy, hračky apod.

4. Podpora v rámci komunity

- program obědy do škol = podpora škol z úrovně kraje nebo obce k zapojení do programů, případně realizace lokálních specifických programů
- pracovní příležitosti obce = veřejně prospěšné práce, společensky účelná pracovní místa, dotovaná místa, obecní místa, podporované zaměstnávání apod.