

*Síťování služeb pro děti a jejich rodiny*

# Analýza místní sítě služeb a návrh její optimální podoby

**Olomoucký kraj**

**ORP Jeseník**

**Lokální síť/ař/ka:** *Ing. Markéta Bartáková*

*Mgr. Kristýna Michálková*

**zpracováno k: 09/18**

**Klíčová aktivita 1 – Podpora a rozvoj služeb v oblasti SPOD**

**Podaktivita 1.1: Podpora síťování služeb na lokální úrovni**

**Projekt Systémový rozvoj a podpora nástrojů sociálně-právní ochrany dětí**

**Ministerstvo práce a sociálních věcí**



Evropská unie  
Evropský sociální fond  
Operační program Zaměstnanost



PRÁVO NA DĚTSTVÍ

# Obsah

Úvodní slovo .....	2
O projektu <i>Systémový rozvoj a podpora nástrojů sociálně-právní ochrany dětí</i> .....	3
Síťování v ORP Jeseník .....	5
Potřeby dítěte (a jeho rodiny) a úrovně podpory .....	9
Optimální a reálná síť služeb reagující na potřeby dětí (a jejich rodin) na úrovni obcí s rozšířenou působností .....	11
Analýza reálné sítě služeb a návrh její optimální podoby v ORP Jeseník .....	14
Modely spolupráce aktérů sítě .....	25
Spolupráce aktérů sítě v ORP Jeseník .....	27
Doporučení pro rozvoj sítě v ORP Jeseník .....	30
Závěrem .....	34
Použité zdroje .....	35
Potřebujete více informací? .....	35
Příloha – popis rolí aktérů sítě .....	36



*„... pokud na sebe jednotlivé služby navazují a jsou vzájemně koordinovány, je možné potřeby dítěte a rodiny naplnit lépe, než pokud je spolupráce omezena rezortním dělením kompetencí, zejména pokud jde o metodické řízení, financování a zacílení služeb. Propojování služeb se zároveň neobejde bez osoby – koordinátora.“*

# Úvodní slovo

## Vážené kolegyně a kolegové,

*analýza místní sítě služeb a návrh její optimální podoby je souhrnným výstupem dlouhodobého procesu síťování služeb na území obcí s rozšířenou působností. Podpora síťování je součástí projektu Systémový rozvoj a podpora nástrojů sociálně-právní ochrany dětí, který je od roku 2016 realizován Ministerstvem práce a sociálních věcí.<sup>1</sup>*

*Tento materiál je určen všem aktérům místních sítí služeb pro děti a jejich rodiny, a to nejen sociálním pracovníkům, ale také např. zástupcům samosprávy, učitelům, psychologům, zástupcům policie a dalším. Jedná se o ucelený dokument souhrnně popisující místní síť služeb pro děti a jejich rodiny na daném území včetně doporučení pro její optimalizaci a rozvoj tak, aby reagovala na potřeby dětí a rodin.*

### **Proč je důležité síťovat**

*Síťování služeb vnímáme jako **nástroj zvýšení efektivity cílené práce s klientem – dítětem a jeho rodinou**. Vychází z předpokladu, že pokud na sebe jednotlivé služby navazují a jsou vzájemně koordinovány, je možné potřeby dítěte a rodiny naplnit lépe, než když je spolupráce omezena rezortním dělením kompetencí, zejména pokud jde o metodické řízení, financování a zacílení služeb. Propojování služeb se zároveň neobejde bez osoby koordinátora (v tomto projektu se jednalo o **lokální a krajské síťáčky a síťáře**).*

*Síťování služeb je dynamický a nikdy nekončící proces směřující k naplnění potřeb dětí a rodin žijících v dané lokalitě. Aby bylo síťování co nejúčelnější a šité na míru lokalitě, je třeba nejprve zmapovat stávající síť – tedy místní aktéry a jejich potřeby směrem k fungování sítě a to, jakým způsobem spolupracují. Proto lokální síťáři (na úrovni obcí s rozšířenou působností – ORP) a krajské síťáři (na úrovni krajů) důkladně mapovali terén a na základě zjištění pracovali společně s aktéry na tématech, která se ukázala jako významná pro rozvoj sítě, místní spolupráce apod. Shrnutí činnosti lokálního síťáře ve vaší lokalitě naleznete níže.*

*V návrhové části dokumentu najdete definici **optimální sítě služeb**, kterou jsme zpracovali v souladu se základními principy transformace systému péče o ohrožené děti a rodiny, vyplývající z Národní strategie ochrany práv dětí. Jedná se zejména o „návrat k dítěti“ – dítě v centru, sladění cílů práce s dítětem a rodinou, respekt k dítěti, zapojení dítěte a jeho rodiny do řešení situace a další. Optimální síť je tedy teoretickým schématem, jehož optikou je možné místní síť nahlédnout.*

***Místní síť služeb a návrh její optimální podoby** pro území obcí s rozšířenou působností zapojených do projektu je shrnujícím výstupem práce síťářů a síťárek na základě zmapovaných potřeb. Vzhledem k tomu, že se jedná o zjištěný obraz sítě, používáme pro ni dále označení reálná síť. **Reálná síť služeb v lokalitě** byla porovnávána se vzorovou, optimální sítí služeb. Je přitom zřejmé, že v každé lokalitě je síť služeb jiná, a to vzhledem k odlišným potřebám dětí a rodin, a je ovlivněna vnějšími podmínkami v lokalitě (např. personální a finanční kapacity aktérů). Všechny sítě služeb by však měly naplňovat principy transformace a **odrážet v první řadě potřeby dětí a rodin**.*

### **Bez vás by to nešlo**

*To vše by se neobešlo bez samotného **procesu síťování**, tedy propojování místních aktérů sítě napříč rezorty, které vnímáme jako alfu a omegu spolupráce. Děkuje proto všem místním aktérům sítě služeb za ochotu k setkávání se, zájem o spolupráci, podněty a společnou činnost na lepším fungování sítě podpory pro děti a jejich rodiny.*

*Mgr. Kristýna Jůzová Kotalová a realizační tým aktivity síťování  
oddělení transformace služeb pro rodiny a děti  
Ministerstvo práce a sociálních věcí*

<sup>1</sup> Číslo projektu CZ.3.2.63/0.0./0.0/15\_017/0001687.

# O projektu *Systemový rozvoj a podpora nástrojů sociálně-právní ochrany dětí*

Termín realizace: 01.01.2016 až 30.06.2019, ve **12** zapojených krajích.

Projekt se zaměřuje na posílení mezirezortní a multidisciplinární **spolupráce v oblasti péče o ohrožené děti a jejich rodiny**. Cíli projektu jsou podpora orgánů sociálně-právní ochrany dětí (dále jen OSPOD) a dalších klíčových aktérů v oblasti síťování služeb pro ohrožené děti a rodiny; vytváření, podpora a rozvoj sítí služeb na lokální, krajské a celostátní úrovni; podpora nástrojů vedoucích k nastavení, zjišťování a rozvoji kvality systému sociálně-právní ochrany, nastavení modulů celoživotního vzdělávání pracovníků OSPOD a podpora a rozvoj náhradní rodinné péče (dále jen NRP). **A proč?** Aby se nadále snižoval počet dětí, které musejí svoji rodinu opustit, a aby pro děti, jež se dostávají do systému náhradní rodinné péče, byla zajištěna co nejkvalitnější individuální péče. Více najdete na <http://www.pravonadetstvi.cz>.

## **Podpora síťování služeb na lokální úrovni**

Síťování služeb pro děti a rodiny je nejrozsáhlejší aktivitou projektu, je realizováno v 11 krajích a celkem ve 124 obcích s rozšířenou působností.



## **Východiska síťování**

Síťování představuje „**návrat k rodině a dítěti**“, snahu podpořit vybudování pevné podpůrné sítě v bezprostřední blízkosti rodin, a to s maximálním využitím všech dostupných zdrojů. Síťování je proto spíše prací s lidmi než „vědeckým přístupem“ a dosavadní výsledky ukazují, že právě osobní kontakt síťáře s aktéry tvoří základ úspěšného rozvoje sítě podpory. Na druhou stranu síťář je kromě samotného propojování lidí také nositelem důležitých principů transformace systému péče o ohrožené děti a rodiny, přispívá k jejich lepšímu porozumění a zvnitřnění na úrovni lokality, a tím i k žádoucímu směřování práce s rodinami a dětmi. Síťování služeb je ze své podstaty transformací služeb na místní úrovni.

## Vymezení služeb pro děti a rodiny

Z hlediska tohoto projektu jsou služby pro děti a rodiny nahlíženy optikou potřeby – jedná se o všechny děti a rodiny, které potřebují nějakou formu podpory, ať už v rovině prevence (mohou být ohrožené) nebo v rovině intervence (již jsou ohroženy). Nejedná se tedy o služby rodinné politiky, zároveň ale ani o striktní vymezení dle § 6 zákona č. 359/1999 Sb., o sociálně-právní ochraně dětí (dále jen SPOD). Služby jsou zároveň vnímány zásadně nadzoborně, bez ohledu na právní formu či míru formálního ukotvení. Vymezením služeb jde především o zmapování všech dostupných zdrojů podpory na místní úrovni.

## Cíle síťování služeb pro děti a rodiny

**Zmapování aktérů v lokalitě:** v maximálním možném rozsahu jsou zmapováni aktéři v lokalitě a jejich potřeby směrem k fungování sítě ve prospěch dětí a rodin, samotný výčet může být vůbec prvním popisem služeb pro děti a rodiny z nadzoborního hlediska a přispívá ke zvědomění rolí jednotlivých aktérů.

**Zvědomění rolí jednotlivých aktérů:** každý z aktérů si uvědomuje svou (i dílčí) roli v síti služeb pro děti a rodiny, tj. zná své kompetence a úkoly dané jednak zákony, jednak specifickými podmínkami v lokalitě, ale uvědomuje si také význam spolupráce s dalšími aktéry. Aktéři tak přesně znají svou vlastní roli a zároveň rozumí rolím ostatních aktérů.

**Propojení aktérů v lokalitě:** aktéři spolu komunikují ve smyslu případové práce, tj. ve smyslu potřeb dětí a rodin, s ohledem na zákonnou mlčenlivost a s ohledem na integritu dětí a rodin, s důrazem na působení v rovině prevence.

**Implementace základních principů transformace do síťování,** a tedy i činnosti jednotlivých aktérů: síťování lze vnímat jako aktivizaci terénu, která by se měla odvíjet od **základních principů transformace:**

- participace dítěte, respekt k dítěti
- potřeba vývoje, otevřená budoucnost, perspektivy
- zdravé prostředí
- jistota, stabilita, bezpečí
- zapojení celé rodiny.

## Co je síť služeb pro děti a jejich rodiny?

Síť služeb pro děti a jejich rodiny (dále jen síť) je soubor institucí, organizací a dalších subjektů, které na určitém geograficky vymezeném území (obec, město, obec s rozšířenou působností – dále jen ORP, region, kraj) svou činností ovlivňují situaci ohrožených dětí a rodin, ať už formálně na základě pravomoci vyplývající z legislativy, nebo neformálně, svým společenským posláním. **Základním principem fungování sítě je partnerství, mezioborová spolupráce a případné překonávání bariér, které spolupráci brání.**

## Kdo jsou aktéři sítě?

Aktéři sítě jsou subjekty v síti se vzájemně provázanými vztahy, založenými na spolupráci a sdílené či dílčí odpovědnosti. Jde o instituce poskytující služby dětem a rodinám (registrované sociální služby i neregistrované návazné služby), orgány samosprávy (městské a obecní úřady, zejména agenda odboru sociálních věcí, konkrétně oddělení sociálně-právní ochrany dětí, dále sociální a terénní pracovníci), školy, poradenská zařízení (pedagogicko-psychologické poradny, speciálně pedagogická centra, střediska výchovné péče), lékaře, soudce, městskou policii, Policii České republiky a další.

## Kdo je síťář?

Síťář je nezávislý aktér sítě pomoci ohroženým dětem a jejich rodinám. Jeho cílem je udržitelně propojit aktéry sítě, aby navzájem znali své možnosti a potřeby a mohli efektivně spolupracovat při řešení situací ohrožených dětí a rodin. Ve svém konání vychází z principů deinstitucionalizace a ze zmapovaných potřeb aktérů a jejich klientů směrem k fungování sítě jako celku. Vytváří prostor pro jejich spolupráci napříč rezorty.

# Síťování v ORP Jeseník



## Stručný popis lokality<sup>2</sup>

Obec s rozšířenou působností (dále jen ORP) Jeseník se nachází v nejsevernějším výběžku Olomouckého kraje při hranicích s Polskem. Celkovou rozlohou 71 894 ha patří k třetímu největšímu ORP v kraji, přestože na celkové ploše se podílí pouze 14 %. Jde o region s vysokou mírou nezaměstnanosti, špatnou dopravní dostupností a s rostoucím podílem obyvatel v postproduktivním věku.

K 1. 1. 2018 v okrese Jeseník žilo celkem 38 659 obyvatel. Vývoj počtu obyvatel okresu Jeseník má již delší dobu klesající tendenci. Je potřeba zdůraznit, že tento pokles zapříčinil zejména odchod lidí v produktivním věku a to i z řad čerstvých absolventů škol. Klesající tendence počtu obyvatel je zapříčiněna několika faktory. Prvním a jedním z nejdůležitějších je nezaměstnanost, jedno pracovní místo připadá 2,6 uchazečů o zaměstnání<sup>3</sup>, která se odráží v odchodu obyvatel do vnitrozemí, kde je jejich šance na získání zaměstnání podstatně větší. Dalším faktorem je obecný demografický vývoj společnosti, kdy klesá počet narozených dětí, klesá i počet lidí v produktivním věku, zároveň se zvyšuje počet obyvatel v postproduktivním věku a vzhledem ke kvalitní zdravotní péči i jejich délka života. Mezi další faktory lze zařadit špatnou dopravní dostupnost, zejména v souvislosti s izolovaností regionu, nízké mzdy a další.

Z pohledu výkonu státní správy (přenesená působnost) je Jeseník tzv. obcí III. stupně - obec s rozšířenou působností, která má pod svou správou všech 24 obcí bývalého okresu Jeseník. Zlaté Hory a Javorník jsou pověřenými obcemi a ostatní obce jsou tzv. I. stupně. Přirozeným centrem regionu je město Jeseník, kde je koncentrována většina služeb a institucí.

V regionu bylo identifikováno 14 lokalit jako sociálně vyloučených, nejedná se však většinou o prostorově příliš výrazné lokality, ale spíše o případy jednotlivců, rodin, či domácností.<sup>4</sup>

<sup>2</sup> Český statistický úřad, 2018 [online]. ČSÚ. [cit. 02.08.2018]. Dostupné z: <https://www.czso.cz/>

<sup>3</sup> Úřad práce ČR, pobočka Jeseník, Ing. Bc. Naděžda Kočí – Statistika nezaměstnanosti

<sup>4</sup> Mapa sociálně vyloučených lokalit, 2015 [online]. MPSV. Dostupné z: <https://www.esfcr.cz/mapa-svl-2015/>



## Síť služeb pro děti a rodiny

Na území ORP Jeseník funguje komunitní plánování (aktuálně Střednědobý plán rozvoje sociálních služeb a služeb souvisejících na Jesenícku na období let 2018 až 2020) a vyskytuje se zde hned několik velkých poskytovatelů sociálních služeb. V některých případech je nabídka služeb duplicitní – klienti mají pak možnost volby, např. dluhové nebo pracovní poradenství, na druhou stranu však některé služby v regionu zcela chybí a klienti za nimi musí dojíždět (Olomouc, Opava, Ostrava – dojezdová vzdálenost 1 h a více). Jedná se zejména o služby respitního charakteru, služby dětských psychiatrů, neurologů a služby pro děti se zdravotním znevýhodněním či specifickými vzdělávacími potřebami. U Mezi poskytovateli sociálních služeb jsou rovněž znatelné rozdíly v kvalitě poskytovaných služeb. Jednotlivé vztahy mezi poskytovateli jsou v rámci možností dobré (někdy se vyskytuje mírná rivalita). Poměrně špatné vztahy však panují mezi některými poskytovateli a zástupci samospráv (obcí a měst v ORP), které často pramení z nedostatečné informovanosti či předsudků jedné či druhé strany.

## Průběh mapování potřeb a síťování

Síťování bylo v lokalitě zahájeno od 1. 7. 2016 a nadále zde probíhá. Hlavní mapování potřeb aktérů sítě služeb probíhalo od července 2016 do března 2017, průběžně probíhala také setkání s pracovníky OSPOD. Celkově se za účelem mapování uskutečnilo 109 osobních setkání s aktéry sítě.

Setkání s jednotlivými aktéry probíhala jak na individuální úrovni, tak na společných jednáních, kdy některé z nich pořádaly přímo síťáčky (např. pro OSPOD a SaS, OSPOD a DD Jeseník, či školy) a na jiné byly přizvány.

Síťáčkám se zároveň podařilo aktivně zapojit do činnosti níže uvedených týmů, komisí a pracovních skupin, ve kterých aktivně doposud působí:

- Tým pro mládež (Projekt Probační a mediační služby „Na správnou cestu! II“)
- Multidisciplinární tým pro oběti trestných činů (projekt Probační a mediační služby „Proč zrovna já? II“)
- Lokální partnerství Agentury pro sociální začleňování (dále jen ASZ)
- Regionální tým spolupracujících organizací pod záštitou ZAHRADY 2000
- Komise pro prevenci kriminality při Radě města Jeseník (dále jen RM)
- Komise pro občanské záležitosti, rodinu a sociální věci při RM Jeseník
- Pracovní skupina sociálně vyloučení a ohrožení sociálním vyloučením pro tvorbu Komunitního plánu sociálních služeb a služeb souvisejících na Jesenícku
- Pracovní skupina pro tvorbu Koncepce prostupného a sociálního bydlení ve městě Jeseník
- Komise pro sociálně-právní ochranu dětí (dále jen Komise SPOD) Městského úřadu Jeseník (dále jen MěÚ Jeseník)

## Nejčastěji zmiňované potřeby:

- **Řešit problematiku sociálního bydlení** (zřízení krizového bytu/ů, zvýšení kapacity Azylového domu pro osamělé rodiče s dětmi, vyřešení problematiky bydlení sociálně slabých rodin u soukromníků, zlepšení procesu předávání informací od Oddělení majetku MěÚ, zřízení malometrážních bytů pro děti z dětských domovů). Chybí služba krizového a chráněného bydlení.
- **Zlepšit spolupráci škol**, Oddělení sociálně-právní ochrany dětí MěÚ (dále jen OSPOD), pediatrů, nestátních neziskových organizací (dále jen NNO), Policie České republiky (dále jen PČR), Správního odboru MěÚ Jeseník, Probační a mediační služby (dále jen PMS) tak, aby všichni znali navzájem své kompetence, pravomoci, ale i omezení, povinnosti a reálné možnosti. Přestože na všech školách ORP Jeseník působí výchovný poradce nebo školní metodik prevence a Ministerstvo školství, mládeže a tělovýchovy (dále jen MŠMT) vydalo několik metodických pokynů (záškoláctví, šikana), tak školy při své práci nevyužívají všech svých možností, které se jim nabízejí (např. konání výchovných komisí, možnosti spolupráce s Pedagogicko-psychologickou poradnou (dále jen PPP) – oblastním metodikem prevence).

- **Zvýšit informovanost o fungování sítě** služeb pro ohrožené rodiny s dětmi mezi aktéry sítě. Dále zvýšit informovanost o možnostech jednotlivých služeb, nalézt větší množství a různé typy nástrojů, aby se o síti vědělo. Chybí mapa všech poskytovatelů soc. služeb působících na území ORP Jeseník, ze které by bylo zcela zřejmé, kam občana poslat s konkrétním problémem.
- **Zvýšit propojení aktérů** v síti (chybí platforma, která smysluplně navrhuje strategie zaměřené na určité místní téma, toto téma zanalyzuje a následně jej řeší). Pružnější komunitní plánování (konference na různá témata). Pravidelné setkávání se zástupci NNO, škol, OSPOD – je potřeba předcházet nejasnostem, umět spolu komunikovat a hlavně spolupracovat.
- **Potřeba zvyšování rodičovských kompetencí**, zlepšení spolupráce škol s rodiči. Motivovat rodiče, aby dětem zajistili vzdělání, aby pro ně bylo vzdělání hodnotou. Chybí informace, jakými prostředky lze na rodiče působit (např. prostřednictvím osvěty ÚP o možnostech budoucího uplatnění na trhu práce, informace od škol o možnostech podpory žáků – Obědy do škol, stipendia, nadační fondy).
- **Potřeba zajištění respitní péče** zejména pro pěstouny pečující o děti se zdravotním postižením. Přibývá množství klientů, kteří mají diagnostikované poruchy autistického spektra (dále jen PAS) – na Jesenicku pro ně chybí specializované služby. Je zde velký problém s odlehčovacími službami a naprostý nedostatek zařízení, kde by tito klienti mohli být umístěni, když už rodina péči o ně nezvládá.
- Řešit **nedostatek dětských psychologů, kriticky chybí pedopsychiatr**, kdy na Jesenicku působí pouze jeden, a tento se blíží důchodového věku. Dále **neurolog**, jehož pozice byla v Jeseníku zrušena, nejbližší je v Šumperku nebo v Krnově.

## Shrnutí ze síťování


Na základě provedeného mapování a definování potřeb sítě, byla zpracována Strategie síťování v ORP Jeseník, kdy síťářky věnovaly pozornost dvěma hlavním tématům a za pomoci jednotlivých dílčích kroků naplňovaly stanovené cíle bezprostředně související s daným tématem:

### 1. téma: Bydlení pro rodiny s dětmi

Lokální síťářkám se podařilo úspěšně participovat na tvorbě nové Koncepce sociálního bydlení ve městě Jeseník, kdy jako členky pracovní skupiny přispěly sběrem dat z terénu pro tvorbu analytické části, přenášením a zapracováním potřeb aktérů sítě, připomínkováním navrhovaného dokumentu z pohledu místní sítě a prosazením rozšíření pracovní skupiny o členy hájící potřeby ohrožených dětí a jejich rodin. V červnu 2018 pak Zastupitelstvo města Jeseník přijalo usnesení, kdy členové zastupitelstva vzali na vědomí nově vytvořenou koncepci bydlení ve městě Jeseník, jejíž součástí je i dokument Pilotní koncepce sociálního bydlení města Jeseník na roky 2018 – 2020.

### 2. téma: Komplexní podpora pro děti ohrožené školním neúspěchem

Rovněž se podařilo ve spolupráci s místním OSPOD úspěšně realizovat dvě velká setkání věnující se tématu záškoláctví. První setkání mělo teoretický podtext, zatímco druhé bylo zaměřeno na praktické příklady, kazuistiky a konkrétní možnosti řešení. V obou případech proběhla plodná diskuze, kdy padly odpovědi na konkrétní otázky a aktéři si odnesli praktický návod do každodenní praxe – zpracovanou metodiku na téma „Záškoláctví“. Setkání se zúčastnili zástupci škol, OSPOD, PČR, ÚP, Odboru správního Městského úřadu v Jeseníku, PPP, pediatři a OSZ.

 Konkrétní potřeby místní sítě, které vzešly z mapování, se rovněž úspěšně podařilo zapracovat do Střednědobého plánu rozvoje sociálních služeb a služeb souvisejících na Jesenicku na období let 2018 až 2020. Členové „Pracovní skupiny sociálně vyloučení a ohrožení sociálním vyloučením“, která řeší i problematiku ohroženého dítěte a jeho rodiny, přijali a vzali za své níže uvedená opatření:

- zvýšení kapacity poskytovatelů pedopsychiatrických služeb;
- zřízení pobytové a navazující ambulantní služby pro „dětské alkoholiky - děti do 15 let“, zejména detox;



- rozšíření činností (služeb) poskytovatelů o služby typu zajištění asistovaného kontaktu, zajištění asistence při předávání, a to zejména v odpoledních hodinách a dnech pracovního volna (víkendy, svátky), zajištění zvyšování rodičovských kompetencí a schopnosti realizovat rodičovskou zodpovědnost (edukace rodičů – možnost i poradny);
- rozšíření činností stávajících poraden či zřízení nových poraden poskytující zejména bezplatné právní poradenství – tzv. občanské poradny;
- rozšíření stávající kapacity služeb etopedů;
- zajištění podpory pro rodiny s dětmi s autismem a podpory rodin se zdravotně postiženými dětmi v podobě odlehčovací služby a speciálních zařízení (volnočasových, odborných, vzdělávacích);
- zajištění základní pomoci v krizových situacích - krizové centrum/krizový tým (krizové bydlení, pomoc psychologa, psychiatra, poradenství);
- zajištění koncepčního řešení sociálního bydlení (krizový byt, startovací byty/tréninkové byty, atd.);
- zajištění dostatečné nabídky volnočasových aktivit pro ohrožené děti všech věkových skupin zejména v příhraničních oblastech (obcích) se špatnou dojezdností do větších měst (Jeseník, Javorník, Zlaté Hory).

Na základě zařazení do tohoto strategického dokumentu se zvyšuje možnost realizace daných opatření, která zajistí komplexní nabídku služeb pro ohrožené děti a jejich rodiny v regionu Jesenicka.



Setkání k problematice Záškoláctví I. dne 04:10.2017, hotel Slovan Jeseník



Setkání k problematice Záškoláctví II. dne 12. 6. 2018, zasedací místnost MěÚ Jeseník

# Potřeby dítěte (a jeho rodiny) a úrovně podpory

Níže uvedený popis odpovídá horizontální úrovni sítě služeb, tedy jednotlivým potřebám dětí, a vertikální úrovni sítě, tedy jednotlivým úrovním podpory dítěte (podrobně viz obrázek č. 1: Úrovně podpory dítěte a rodiny z hlediska jejich potřeb). Potřeby dětí byly odvozeny ze strukturovaného vyhodnocování situace dítěte a rodiny dle zákona č. 359/1999 Sb., o SPOD.

## Potřeby dítěte

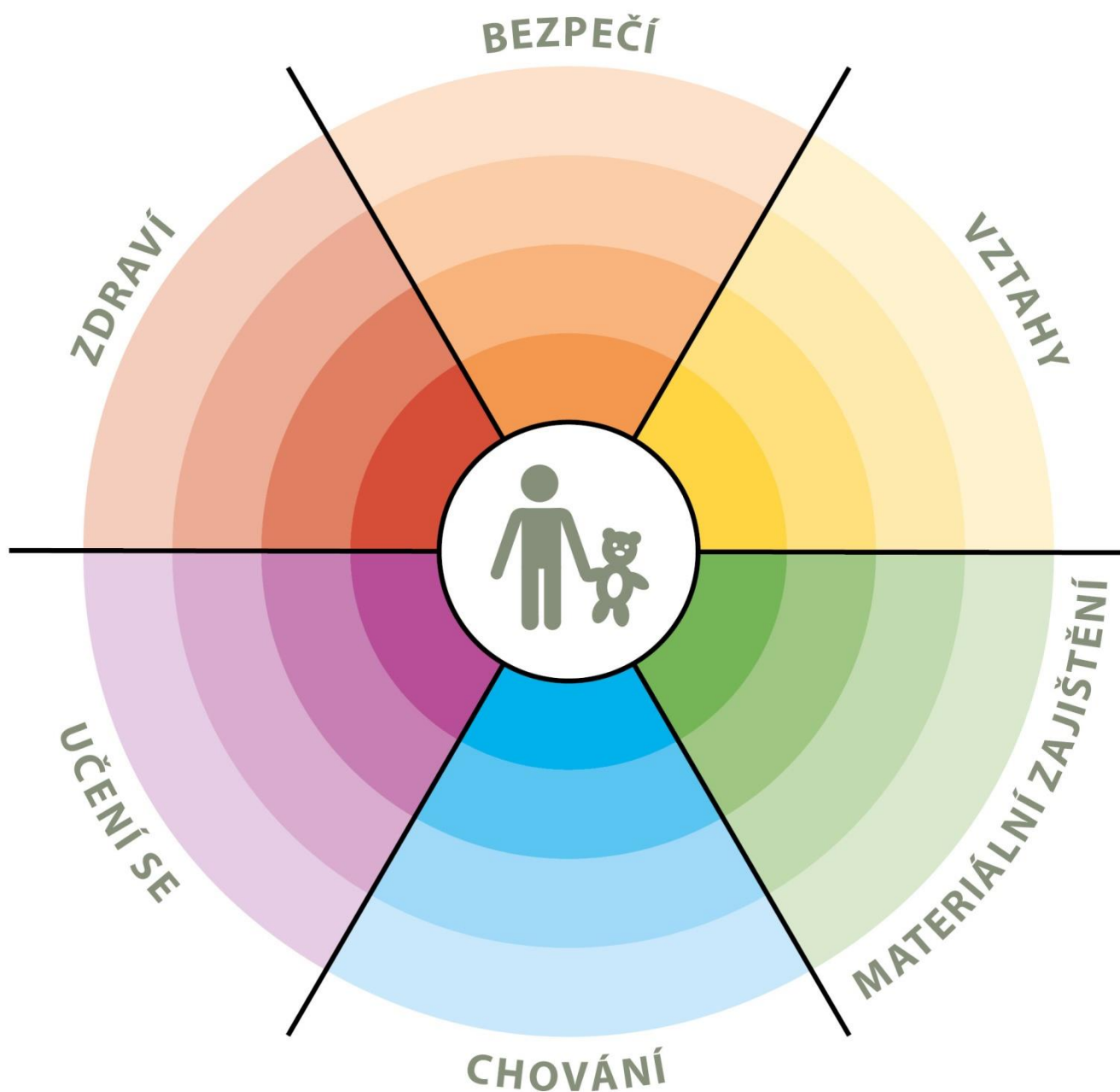
- **Vztahy:** potřeba rozumět vztahům k blízkým osobám, potřeba stabilních a bezpečných vazeb, vrstevnických vztahů, pozitivního vztahu k sobě samému apod.
- **Bezpečí:** potřeba bezpečného prostředí (prostředí rodiny i komunity), subjektivního pocitu bezpečí, životní stability, srozumitelnosti okolního světa, rozvoje kompetencí k rozpoznání nebezpečí apod.
- **Zdraví:** potřeba celkové duševní a tělesné pohody, dobrá péče o zdravotní stav dítěte, vztah k vlastnímu zdraví, podmínky pro zdravý vývoj apod.
- **Učení se:** potřeba poznávání okolního světa, porozumění událostem, nabývání zkušeností, motivace k učení a poznávání, rozvoj zvědavosti a sebepoznání apod.
- **Chování:** potřeba poznávat hranice, učit se normám, rozumět vlastnímu chování, mít respekt k ostatním apod.
- **Materiální zajištění:** potřeba zajištění základních životních potřeb tak, aby byl umožněn zdravý vývoj dítěte, přiměřená výživa, odpovídající vybavení včetně školních nebo zdravotních pomůcek apod.

## Aktéři podpory dítěte a rodiny

- **Aktéři přímé podpory dítěte:** služby a další podpůrné aktivity směřující přímo k dítěti na bázi individuálního přístupu, zároveň jde o služby umožňující přímý přístup dítěte (dítě samo se může na poskytovatele služby obrátit), zaměření na dítě je odvozeno z Úmluvy o právech dítěte a zákona o SPOD, které připouštějí možnost ochrany dítěte v situacích, kdy dojde k narušení vztahu mezi dítětem a rodičem.
- **Aktéři přímé podpory rodiny:** služby a další podpůrné aktivity směřující k podpoře rodiny tak, aby byla schopna naplnit ochrannou a podpůrnou roli vůči dítěti, tedy služby posilující kompetence rodičů, podpora zahrnuje vždy zároveň dítě i rodiče.
- **Aktéři širší podpory:** jedná se o služby a další podpůrné aktivity, jejichž primárním účelem není poskytování specifické podpory rodinám a dětem, rodiny a děti spadají do cílové skupiny poskytovatelů těchto služeb, přitom je podstatné, zda si aktéři jsou své role vědomi a naplňují ji.
- **Podpora v rámci komunity:** komunita je pojímána jako významný zdroj podpory. Zdroje obce a lokality je důležité popsat a provázat s potřebami rodin a dětí, komunitní zdroje jsou považovány za rozsáhlý, ale doposud málo využitý potenciál podpory dětí a rodin.

Obrázek č. 1

## ÚROVNĚ PODPORY DÍTĚTE A RODINY Z HLEDISKA JEJICH POTŘEB



### Úrovně podpory:

- ■ ■ ■ ■ ■ aktéři přímé podpory dítěte
- ■ ■ ■ ■ ■ aktéři přímé podpory rodiny
- ■ ■ ■ ■ ■ aktéři širší podpory
- ■ ■ ■ ■ ■ podpora v rámci komunity

# Optimální a reálná síť služeb reagující na potřeby dětí (a jejich rodin) na úrovni obcí s rozšířenou působností

Model sítě služeb na území ORP je pro účely projektu definován tak, že se **jedná o výčet aktérů, kteří v dané lokalitě přispívají k naplnění potřeb dětí**, tedy tvoří podpůrnou síť pro rodiny s dětmi s působností na území konkrétního ORP, včetně služeb nadregionálních. **Výčet aktérů je odvozen od otázky:**

„Kdo a jak je schopen naplnit potřeby dětí a rodin žijících v tomto regionu?“

## Jak chápeme optimální a reálnou síť služeb?

Optimální síť služeb je modelovou, žádoucí podobou sítě, reálná síť služeb je zjištěným obrazem sítě aktérů v dané lokalitě (regionu). Porovnáním modelu a reálné místní sítě je možné zjistit, jaké služby je třeba v lokalitě dále rozvíjet.

## Optimální síť služeb

Model **optimální sítě služeb** je výčtem možných aktérů, kteří jsou relevantní k naplnění jednotlivých potřeb dětí na všech čtyřech úrovních podpory<sup>5</sup>. Model nastiňuje, jak by síť měla vypadat, aby z ní žádná rodina „nevypadla“ a děti v lokalitě mohly žít v bezpečí ve vlastních rodinách. To je cílový stav i z hlediska transformace systému péče o ohrožené děti a rodiny. Z hlediska samosprávy jde o zajištění kvality života rodin v území, které spravují.

Aktéři přitom nejsou vymezeni svou rezortní příslušností, **ale rozsahem aktivit, které ve prospěch dětí vykonávají nebo by vykonávat mohli**. V praxi jsou aktivity aktérů v mnoha případech nastaveny spíše zvykově<sup>6</sup> a nejsou využívány v plném rozsahu, případně nejsou využívány alternativně. Využití kapacit stávajících aktérů v lokalitě v maximálním možném rozsahu je přitom vysoce efektivním způsobem pokrytí potřeb dětí a rodin. Model optimální sítě **není a ani nemůže být vyčerpávajícím výčtem aktérů**. Je to způsobeno jednak odlišnou podobou jednotlivých lokalit a jejich potřeb, jednak širokou škálou služeb pro děti a rodiny. Model optimální sítě služeb má inspirativní (vzorový) charakter. Popis rolí aktérů sítě naleznete v příloze dokumentu.

## Model optimální sítě jako inspirace pro tvorbu sítě

Model optimální sítě služeb je **v první řadě inspirací pro to, jakým způsobem je možné uvažovat o potřebách dětí a možnostech jejich naplnění. Zároveň otevírá širší, někdy netradiční náhled na jednotlivé aktéry a rozsah jejich činnosti**.

## Reálná síť služeb

Reálná síť služeb na území ORP je výčtem aktérů, kteří skutečně pokrývají potřeby v místě žijících dětí a rodin. Není přitom podstatné, zda je aktér přítomen přímo v lokalitě, nebo je pro děti a rodiny služba dostupná z jiného ORP či kraje.

Reálná síť služeb má **odlišnou podobu v každé lokalitě**, kdy kromě v místě působících aktérů odráží též specifické potřeby dětí a rodin dané především podmínkami lokality.

<sup>5</sup> Viz obrázek č. 1: Úrovně podpory dítěte a rodiny z hlediska jejich potřeb.

<sup>6</sup> Činnost aktérů podpůrné sítě pro děti a rodiny je vymezena v první řadě příslušnými zákony, nicméně je žádoucí zamýšlet se nad hranicemi jejich kompetencí – co všechno by každý aktér mohl dělat, včetně rezortních přesahů a aktivního zapojení do případové práce.

Síť služeb v každé lokalitě by měla zahrnovat zejména služby preventivního charakteru, služby vzájemně propojené a navazující a zároveň by měla být dostatečně pružná tak, aby reagovala na měnící se potřeby dětí a rodin.

### **Analýza reálné sítě služeb a návrh její optimální podoby**

Analýza reálné sítě služeb zahrnuje přehled aktérů místní sítě – jsou zde zachyceni dostupní aktéři ve všech rolích, v nichž mohou působit, a reagovat tak na potřeby dětí v různých oblastech (vztahy, bezpečí, zdraví, učení se, chování a materiální zajištění) – podrobně viz tabulka č. 1. Reálná síť odráží výstupy mapování provedeného lokálním síťářem a výstupy spolupráce s místními aktéry. Aktéři jsou v tabulce uvedeni typologicky dle subjektu či typu služby. Míra podrobnosti popisu aktérů závisí na velikosti lokality a počtu aktérů.

### **Kde je prostor pro rozvoj sítě – návrhová část**

Reálnou síť služeb zjištěnou v rámci lokality síťáři porovnávali s modelem optimální sítě služeb a s rozsahem potřeb dětí a rodin v lokalitě. Byly tak zjištěny:

- potřeby, které jsou naplněny dostatečně;
- potřeby, které nejsou naplněny vůbec, protože příslušní aktéři nejsou v lokalitě dostupní (nevyplněná, bílá místa v tabulce);
- potřeby, které nejsou naplněny dostatečně z důvodu kapacity, dostupnosti, zacílení služby apod. (aktéři označeni barevně – **oranžovou barvou**); jedná se o oblast dalšího možného rozvoje.

Podrobnější popis a zhodnocení sítě k jednotlivým oblastem potřeb (např. vztahy, bezpečí, zdraví a další) najdete v komentáři k tabulce sítě služeb. Obsahem jsou i doporučení pro rozvoj místní sítě v jednotlivých oblastech.

### **Jak může být analýza reálné sítě služeb využita?**

Analýza bude sloužit představitelům samospráv, poskytovatelům služeb a jejich klientům, donátorům nebo dalším osobám a organizacím, kteří mohou podpořit rozvoj potřebných služeb. Na základě zjištění popsanych analýzou reálné sítě služeb mohou uplatňovat požadavky na další rozvoj sítě (např. v rámci projektových žádostí, komunitních plánů, dotačních programů apod., kdy analýza reálné sítě služeb slouží jako relevantní podklad prokazující podrobné nadrezortní zmapování dostupných služeb).



Obrázek č. 2

# OPTIMÁLNÍ SÍŤ SLUŽEB PRO DĚTI A JEJICH RODINY

		ÚROVNĚ PODPORY			
		aktéři přímé podpory dítěte	aktéři přímé podpory rodiny	aktéři širší podpory	podpora v rámci komunity
<b>POTŘEBY DÍTĚTE</b>	<b>VZTAHY</b> <b>žít v bezpečném vztahu k sobě, k rodině a komunitě, být přijímán</b>	<ul style="list-style-type: none"> <li>psycholog, psychiatr</li> <li>svěpomocná skupina</li> <li>nízkoprahové zařízení pro děti a mládež (NZDM), terénní pracovník</li> <li>metodik primární prevence, školní metodik prevence</li> <li>programy pro třídní kolektivy</li> <li>inkluzivní programy</li> <li>školní psycholog</li> <li>výchovný poradce</li> <li>učitel, vychovatel</li> <li>služby náhradní rodinné péče (např. kontakt s rodinou)</li> <li>sociální pracovník pobytového zařízení</li> <li>sociálně-aktivizační služba pro rodiny s dětmi (SAS)</li> <li>krizové centrum</li> <li>orgán sociálně-právní ochrany dětí (OSPOD)</li> </ul>	<ul style="list-style-type: none"> <li>rodinné centrum</li> <li>rodinná poradna</li> <li>rodinné konference</li> <li>mediace</li> <li>SAS</li> <li>NZDM</li> <li>OSPOD</li> </ul>	<ul style="list-style-type: none"> <li>volnočasové aktivity (sport, skaut, umělecké kroužky)</li> <li>intervenční centrum</li> <li>poradna pro oběti trestných činů</li> </ul>	<ul style="list-style-type: none"> <li>komunitní centrum</li> <li>komunitní akce</li> <li>zázemi pro setkávání</li> <li>sousedské spolky</li> <li>svěpomocné skupiny</li> </ul>
	<b>BEZPEČÍ</b> <b>žít v bezpečí a stabilitě</b>	<ul style="list-style-type: none"> <li>NZDM, terénní pracovník</li> <li>kontaktní centrum, terénní program pro uživatele návykových látek</li> <li>volnočasové aktivity</li> <li>krizové centrum</li> <li>linka bezpečí</li> <li>škola, školní poradenské pracoviště (ŠPP)</li> <li>peer program</li> <li>komunitní centrum</li> <li>středisko výchovné péče (SVP) - ambulantní</li> <li>zařízení pro děti vyžadující okamžitou pomoc (ZDVOP)</li> <li>lékař</li> <li>učitel</li> <li>Policie ČR, městská policie, asistent prevence kriminality</li> <li>OSPOD</li> </ul>	<ul style="list-style-type: none"> <li>SAS</li> <li>NZDM, terénní pracovník</li> <li>asistent prevence kriminality</li> <li>krizová linka pro rodiče</li> <li>osvěta</li> <li>programy primární prevence</li> <li>rodinné centrum</li> <li>rodinná poradna</li> <li>rodinné konference</li> <li>intervenční centrum</li> <li>rodičovská skupina</li> <li>kontaktní centrum, terénní program pro uživatele návykových látek</li> <li>krizová respitní péče</li> <li>program podpory sousedství</li> <li>OSPOD</li> </ul>	<ul style="list-style-type: none"> <li>Policie ČR, městská policie, asistent prevence kriminality</li> <li>sociální pracovník na obci</li> <li>poradna pro oběti trestných činů</li> <li>starosta, samospráva</li> <li>soud</li> <li>specialista na prevenci na úrovni obce nebo kraje</li> <li>integrováný záchranný systém</li> </ul>	<ul style="list-style-type: none"> <li>dny sousedství</li> <li>prevenční akce v obci</li> <li>osvěta</li> <li>bezpečná hřiště, prostor pro volnočasové aktivity</li> </ul>
	<b>ZDRAVÍ</b> <b>vyrůstat v celkové tělesné a duševní pohodě</b>	<ul style="list-style-type: none"> <li>pediatr, pediatrička sestra</li> <li>pečovatelská služba</li> <li>raná péče</li> <li>školní programy podpory zdraví</li> <li>NZDM, terénní pracovník</li> <li>kontaktní centrum, terénní program pro uživatele návykových látek</li> <li>dětský psychiatr, psycholog</li> <li>školní psycholog</li> <li>dětský terapeut</li> <li>OSPOD</li> </ul>	<ul style="list-style-type: none"> <li>SAS</li> <li>raná péče</li> <li>kontaktní centrum, terénní program pro uživatele návykových látek</li> <li>domácí sestra</li> <li>psychiater, psycholog pro dospělé</li> <li>respitní služba</li> <li>rodinná terapie</li> <li>OSPOD</li> </ul>	<ul style="list-style-type: none"> <li>nemocnice – dětské oddělení</li> <li>pohotovost</li> <li>specialisté – např. dětská chirurgie, ORL, apod.</li> <li>poradna pro závislosti (AT poradna)</li> <li>ozdravná léčebna</li> </ul>	<ul style="list-style-type: none"> <li>prevenční akce na podporu zdraví</li> <li>osvěta</li> <li>dotace obce/kraje na akce na podporu zdraví (vitamíny, ovoce) nebo zlepšování životního prostředí</li> <li>podpora sportu (zázemi)</li> </ul>
	<b>UČENÍ SE</b> <b>rozvíjet svůj potenciál, mít radost z poznávání a učení</b>	<ul style="list-style-type: none"> <li>škola</li> <li>sociální pedagog, školský sociální pracovník</li> <li>výchovný poradce</li> <li>pracovník primární prevence</li> <li>NZDM, terénní pracovník</li> <li>volnočasové aktivity</li> <li>pedagogicko-psychologická poradna (PPP)</li> <li>SVP</li> <li>lékař</li> <li>podpora školní přípravy (doučování)</li> <li>asistent pedagoga</li> <li>OSPOD</li> </ul>	<ul style="list-style-type: none"> <li>PPP, SVP</li> <li>SAS</li> <li>rodinné centrum (výchova, učení)</li> <li>sociální pedagog, školský sociální pracovník</li> <li>školní psycholog</li> <li>výchovný poradce</li> <li>etoped, psycholog</li> <li>OSPOD</li> </ul>	<ul style="list-style-type: none"> <li>ŠPP</li> <li>dům dětí a mládeže (DDM)</li> <li>škola (přesah do komunity)</li> <li>SVP</li> </ul>	<ul style="list-style-type: none"> <li>zázemi pro vzdělávání (knihovny, prostory pro kroužky, poznávací stezky)</li> <li>ocenění vzdělávání (učitelé, žáci, vědci)</li> <li>kulturní akce</li> <li>zahraniční spolupráce</li> <li>dotace obce na pomůcky, dojíždění (do školy)</li> </ul>
	<b>CHOVÁNÍ</b> <b>znát hranice, dostat povzbuzení, učit se respektu k sobě i ostatním</b>	<ul style="list-style-type: none"> <li>peer program</li> <li>škola (práce s konkrétním dítětem)</li> <li>asistent pedagoga</li> <li>odborná poradenská pomoc (psycholog, etoped, psychiatr)</li> <li>resocializační program</li> <li>SVP</li> <li>pobytová služba (krátkodobá)</li> <li>probační a mediální služba (PMS)</li> <li>OSPOD</li> </ul>	<ul style="list-style-type: none"> <li>škola (poradenství, spolupráce s rodiči)</li> <li>SAS</li> <li>NZDM - rodičovské skupiny</li> <li>SVP (poradenské/ambulantní služby)</li> <li>asistované kontakty a předávání</li> <li>OSPOD</li> </ul>	<ul style="list-style-type: none"> <li>škola (klíma, práce s kolektivy, apod.)</li> <li>volnočasové aktivity zaměřené na posilování zdravých vztahů (skaut, Sokol, sport)</li> <li>církev</li> <li>PMS, resocializační program</li> <li>krizový pobyt</li> </ul>	<ul style="list-style-type: none"> <li>sousedské a komunitní akce</li> <li>BESIP</li> </ul>
	<b>MATERIÁLNÍ ZAJIŠTĚNÍ</b> <b>mít zajištěny základní potřeby, nemít hlad, mít dobré zázemí</b>	<ul style="list-style-type: none"> <li>rodinné centrum</li> <li>krizové centrum</li> <li>materiální a potravinová pomoc</li> <li>dům na půl cesty</li> <li>ZDVOP</li> <li>pobytová služba</li> <li>OSPOD</li> </ul>	<ul style="list-style-type: none"> <li>občanská poradna</li> <li>dluhová poradna</li> <li>sociální pracovník obce</li> <li>SAS</li> <li>sociální rehabilitace</li> <li>materiální a potravinová pomoc</li> <li>právní pomoc</li> <li>azylové bydlení</li> <li>sociální bydlení</li> <li>nadace a nadační fondy</li> <li>OSPOD</li> </ul>	<ul style="list-style-type: none"> <li>úřad práce</li> <li>bytová koncepce města</li> <li>komunitní akce</li> <li>zázemi pro setkávání</li> </ul>	<ul style="list-style-type: none"> <li>program obědy do škol</li> <li>pracovní příležitosti obce</li> </ul>

# Analýza reálné sítě služeb a návrh její optimální podoby v ORP Jeseník

Tabulka č. 1

		ÚROVNĚ PODPORY			
		aktéři přímé podpory dítěte	aktéři přímé podpory rodiny	aktéři širší podpory	podpora v rámci komunity
<b>POTŘEBY DÍTĚTE</b>	<b>VZTAHY</b>	<ul style="list-style-type: none"> <li>pedopsychiatr - (Navrátilová)</li> <li>psycholog – Poradna pro rodinu Jeseník, Centrum psychologických služeb (Novotná), Recovia - psychologické centrum Jeseník (Turková, Nátrová), PPP Jeseník ambul.psych. (Svobodová, Beroušek, Galuszka)</li> <li>svépomocná skupina – Asociace rodičů a přátel zdravotně postižených dětí v ČR, z.s., klub Jeseník</li> <li>NZDM - Darmoděj (pobočka Jeseník, Mikulovice, Kobylá nad Vidnávkou)</li> <li>Oblastní metodik primární prevence – metodici prevence ZŠ a SŠ ORP Jeseník</li> <li>programy pro třídní kolektivy – ESPEDIENTE, AZ HELP, EDUART</li> </ul>	<ul style="list-style-type: none"> <li>rodinné centrum - mateřské centrum Krteček Jeseník</li> <li>rodinné centrum - mateřské centrum Flek Javorník</li> <li>rodinná poradna – Poradna pro rodinu Jeseník</li> <li>ESPEDIENTE – vztahové a výchovné poradenství</li> <li>mediace (Turek, Mikulková)</li> <li>NZDM - Darmoděj (pobočka Jeseník, Mikulovice, Kobylá nad Vidnávkou)</li> <li>OSPOD Jeseník</li> </ul>	<ul style="list-style-type: none"> <li>Intervenční centrum Poradny pro rodinu Jeseník</li> <li>Poradna pro oběti trestných činů v Jeseníku – projekt PMS</li> </ul>	<ul style="list-style-type: none"> <li>komunitní akce - mateřské centrum Krteček – projekt Komplexní program podpory žen ohrožených na pracovním trhu na Jesenicku</li> <li>Občanské sdružení Salet</li> </ul>
	Žít v bezpečném vztahu k sobě, k rodině a komunitě, být přijímán				

		<ul style="list-style-type: none"> <li>• inkluzivní programy – projekt města Jeseník Škola pro všechny</li> <li>• školní psycholog - Mikulovice (Kupka), Lipová-lázně (Komárková) Česká Ves, Kobylá a Vidnava (Bley), Česká Ves, Písečná a Stará Červená Voda (Novotná), Černá Voda (Nátrová)</li> <li>• výchovní poradci ZŠ a SŠ ORP Jeseník</li> <li>• služby náhradní rodinné péče (dále jen NRP) – doprovázející organizace pěstounů v ORP Jeseník (EUROTOPIE, Spolu pro rodinu, Poradna pro rodinu v Jeseníku)</li> <li>• sociálně-aktivizační služby pro rodiny s dětmi (dále jen SAS) - Darmoděj, Člověk v Tísni, ESTER</li> <li>• OSPOD Jeseník</li> </ul>			
	<p><b>BEZPEČÍ</b> žít v bezpečí a stabilitě</p>	<ul style="list-style-type: none"> <li>• NZDM - Darmoděj (pobočka Jeseník, Mikulovice, Kobylá nad Vidnávkou)</li> <li>• K-centrum Darmoděj</li> <li>• Středisko výchovné péče (dále jen SVP) - Dobrá vyhlídka Šumperk (na OSPOD Jeseník)</li> <li>• peer program - DARMODĚJ, VIDA, ZAHRADA 2000</li> </ul>	<ul style="list-style-type: none"> <li>• SAS - Darmoděj, Člověk v Tísni, ESTER</li> <li>• NZDM - Darmoděj (pobočka Jeseník, Mikulovice, Kobylá nad Vidnávkou)</li> <li>• asistenti prevence kriminality ve městě Jeseník</li> <li>• Poradna pro rodinu Jeseník</li> <li>• ESPEDIENTE – vztahové a výchovné poradenství</li> </ul>	<ul style="list-style-type: none"> <li>• PČR Územní odbor Jeseník (obvodní oddělení Jeseník, Javorník, Zlaté Hory)</li> <li>• Městská policie Jeseník (manažer prevence kriminality)</li> <li>• asistenti prevence kriminality ve městě Jeseník</li> </ul>	<ul style="list-style-type: none"> <li>• projekt mikroregionu Žulovsko Domov je základ</li> <li>• dětské dopravní hřiště Česká Ves a Jeseník (obě při ZŠ)</li> <li>• kulturní domy obcí ORP Jeseník</li> </ul>

		<ul style="list-style-type: none"> <li>• pediatři - Javorník (Joanidis), Jeseník (Lutonská, Navrátilová, Procházková, Urbánková, Hojgrová), Zlaté Hory a Mikulovice (Jakubíková), Žulová (Blahová), Vidnava, Písečná a Česká Ves (Novotný)</li> <li>• PČR Územní odbor Jeseník (obvodní oddělení Jeseník, Javorník, Zlaté Hory)</li> <li>• Městská policie Jeseník (manažer prevence kriminality)</li> <li>• <b>asistenti prevence kriminality ve městě Jeseník</b></li> <li>• školská poradenská pracoviště při ZŠ</li> <li>• PPP Jeseník</li> <li>• OSPOD Jeseník</li> </ul>	<ul style="list-style-type: none"> <li>• rodinné centrum - mateřské centrum Krteček Jeseník</li> <li>• rodinné centrum - mateřské centrum Flek Javorník</li> <li>• Intervenční centrum Poradny pro rodinu Jeseník</li> <li>• OSPOD Jeseník</li> </ul>	<ul style="list-style-type: none"> <li>• sociální pracovník města Javorník, Jeseník a Zlaté Hory a obce Kobylá nad Vidnávkou a Mikulovice</li> <li>• preventista PČR Územní odbor Jeseník (Neubauerová)</li> <li>• Hasičský záchranný sbor Olomouckého kraje územní odbor Jeseník</li> <li>• Zdravotnická záchranná služba Olomouckého kraje (dále jen ZZS OK) pracoviště Jeseník</li> <li>• <b>24 starostů obcí ORP Jeseník</b></li> <li>• Okresní soud Jeseník (dále jen OS)</li> </ul>	
	<p><b>ZDRAVÍ</b> vyrůstat v celkové tělesné a duševní pohodě</p>	<ul style="list-style-type: none"> <li>• pediatři - Javorník (Joanidis), Jeseník (Lutonská, Navrátilová, Procházková, Urbánková, Hojgrová), Zlaté Hory a Mikulovice (Jakubíková), Žulová (Blahová), Vidnava, Písečná a Česká Ves (Novotný)</li> <li>• pečovatelská služba - Centrum sociálních služeb Jeseník, Domov důchodců Zlaté Hory, Dům s pečovatelskou</li> </ul>	<ul style="list-style-type: none"> <li>• SAS - Darmoděj, Člověk v Tísni, ESTER</li> <li>• raná péče - Středisko rané péče Olomouc (terénně)</li> <li>• psycholog a psychiatr pro dospělé - Centrum psychologických služeb (Novotná), Recovia - psychologické centrum Jeseník (Turková, Nátrová), ambul. psych. (Svobodová, Beroušek, Galuszka), <b>Centrum duševního</b></li> </ul>	<ul style="list-style-type: none"> <li>• Jesenická nemocnice – Dětské a novorozenecké oddělení (nefrologická, endokrinnologická a kardiologická ambulance, všeobecná dětská ambulance, lékařská služba první pomoci)</li> <li>• Jesenická nemocnice – zdravotně-sociální pracovník (Kocianová)</li> <li>• Priessnitzovy léčebné lázně Jeseník</li> </ul>	<ul style="list-style-type: none"> <li>• projekt „Předsudek je jako nemoc“ organizace Boéthéia – společenství křesťanské pomoci</li> <li>• Denní stacionář Šimon</li> </ul>

	<p>službou Česká Ves</p> <ul style="list-style-type: none"> <li>• raná péče - Středisko rané péče Olomouc (terénní)</li> <li>• NZDM - Darmoděj (pobočka Jeseník, Mikulovice, Kobylá nad Vidnávkou)</li> <li>• pedopsychiatr (Navrátilová)</li> <li>• psycholog – Poradna pro rodinu Jeseník, Centrum psychologických služeb (Novotná), Recovia - psychologické centrum Jeseník (Turková, Nátrová), ambul. psych. (Svobodová, Beroušek, Galuszka), PPP Jeseník</li> <li>• školní psycholog - Mikulovice (Kupka), Lipová-lázně (Komárková) Česká Ves, Kobylá a Vidnava (Bley), Česká Ves, Písečná a Stará Červená Voda (Novotná), Černá Voda (Nátrová)</li> <li>• OSPOD Jeseník</li> </ul>	<p><b>zdraví Jeseník</b>, Priessnitzovy léčebné lázně, Psychiatrická nemocnice Mariany Oranžské, ZAHRAHA 2000 -</p> <ul style="list-style-type: none"> <li>• rodinná terapie – Poradna pro rodinu Jeseník</li> <li>• OSPOD Jeseník</li> </ul>	<ul style="list-style-type: none"> <li>• Schrothovy léčebné lázně Dolní Lipová</li> <li>• Léčebna ozdravná – Sanatorium Edel Zlaté Hory</li> <li>• VIDA centrum Šumperk</li> </ul>	
<p><b>UČENÍ SE</b> rozvíjet svůj potenciál, mít radost z poznávání a učení</p>	<ul style="list-style-type: none"> <li>• školy - MŠ, ZŠ, SŠ, ZUŠ ORP Jeseník</li> <li>• SAS – individuální projekty (Člověk v Tísni, ESTER – ROMSPIDO)</li> <li>• projekt města Jeseník Škola pro všechny a Místní akční plán (dále jen MAP) rozvoje vzdělávání ORP Jeseník (doučování, sociální</li> </ul>	<ul style="list-style-type: none"> <li>• PPP Jeseník</li> <li>• školní psycholog - Mikulovice (Kupka), Lipová-lázně (Komárková) Česká Ves, Kobylá a Vidnava (Bley), Česká Ves, Písečná a Stará Červená Voda (Novotná), Černá Voda (Nátrová)</li> </ul>	<ul style="list-style-type: none"> <li>• Středisko volného času (dále jen SVČ DUHA)</li> <li>• EDU ART</li> <li>• Vlastivědné muzeum Jesenícka (dále jen VMJ)</li> <li>• Knihovna</li> </ul>	<ul style="list-style-type: none"> <li>• denní stacionář Šimon</li> <li>• sousedské a komunitní akce</li> </ul>



	<p>pedagog ZŠ Javorník, asistenti pedagoga, školní asistenti</p> <ul style="list-style-type: none"> <li>• PPP Jeseník</li> <li>• OSPOD Jeseník</li> <li>• Výchovní poradci ZŠ a SŠ ORP Jeseník</li> <li>• NZDM - Darmoděj (pobočka Jeseník, Mikulovice, Kobylá nad Vidnávkou)</li> <li>• SVP - Dobrá vyhlídka Šumperk (na OSPOD Jeseník)</li> </ul>	<ul style="list-style-type: none"> <li>• SAS - Darmoděj, Člověk v Tísni, ESTER</li> <li>• <b>rodinné centrum - mateřské centrum Krteček Jeseník</b></li> <li>• <b>rodinné centrum - mateřské centrum Flek Javorník</b></li> <li>• OSPOD Jeseník</li> </ul>		
<p><b>CHOVÁNÍ</b> znát hranice, dostat povzbuzení, učit se respektu k sobě i ostatním</p>	<ul style="list-style-type: none"> <li>• SVP - Dobrá vyhlídka Šumperk (na OSPOD Jeseník)</li> <li>• NZDM - Darmoděj (pobočka Jeseník, Mikulovice, Kobylá nad Vidnávkou)</li> <li>• peer program - DARMODĚJ, VIDA, ZAHRADA 2000</li> <li>• PMS – projekt Tým pro mládež</li> <li>• resocializační programy – EUROTOPIE</li> <li>• OSPOD Jeseník</li> <li>• Výchovní ústav, střední škola a školní jídelna Žulová</li> </ul>	<ul style="list-style-type: none"> <li>• SVP Dobrá Vyhlídka</li> <li>• SAS - Darmoděj, Člověk v Tísni, ESTER</li> <li>• OSPOD Jeseník</li> <li>• asistované kontakty a předávání (ESPEDIENTE, Poradna pro rodinu)</li> </ul>	<ul style="list-style-type: none"> <li>• ESPEDIENTE, AZ HELP, EDUART (klíma třídy, práce s kolektivem)</li> <li>• Volnočasové aktivity zaměřené na posilování zdravých vztahů (JUNÁK – český skaut Jeseník, Mikulovice, Zlaté Hory)</li> <li>• resocializační programy – EUROTOPIE</li> <li>• PMS – projekt Tým pro mládež</li> </ul>	<ul style="list-style-type: none"> <li>• sousedské a komunitní akce - spolek SUDETIKUS, MKZ Jeseník a Javorník, Tančírna Račí údolí</li> <li>• BESIP – MD ČR – Ing. Charouz + Odbor dopravy a silničního hospodářství MěÚ Jeseník</li> </ul>
<p><b>MATERIÁLNÍ ZAJIŠTĚNÍ</b> mít zajištěny základní potřeby, nemít hlad, mít dobré zázemí</p>	<ul style="list-style-type: none"> <li>• SAS (Darmoděj, ESTER, Člověk v Tísni)</li> <li>• Boétheia – společenství křesťanské pomoci</li> <li>• domov Sněžanka Jeseník</li> <li>• dětské domovy a školní jídelna</li> </ul>	<ul style="list-style-type: none"> <li>• dluhová poradna</li> <li>• soc. prac. obce</li> <li>• SAS pro rodiny s dětmi</li> <li>• sociální rehabilitace a sociálně terapeutické dílny</li> <li>• terapeutické komunity</li> </ul>	<ul style="list-style-type: none"> <li>• Úřad práce (rekvalifikace, programy podpory zaměstnanosti, dávkový systém – státní sociální podpora a dávky hmotné nouze)</li> <li>• bytová politika města</li> </ul>	<ul style="list-style-type: none"> <li>• obědy do škol</li> <li>• pracovní příležitosti - mateřské centrum Krteček – projekty ÚP pracoviště Jeseník -</li> </ul>

		<ul style="list-style-type: none"> <li>• Charita Jeseník</li> <li>• Výchovný ústav, střední škola a školní jídelna Žulová</li> <li>• Úřad práce ČR</li> <li>• <b>rodinné centrum - mateřské centrum Krteček Jeseník</b></li> <li>• <b>rodinné centrum - mateřské centrum Flek Javorník</b></li> <li>• materiální a potravin. pomoc</li> <li>• Diakonie Sobotín domy na půl cesty</li> <li>• pobytové služby</li> </ul>	<ul style="list-style-type: none"> <li>• materiální a potravin. pomoc</li> <li>• azylové bydlení</li> <li>• sociální bydlení</li> <li>• OSPOD</li> </ul>		
--	--	--	--	--	--

## **Komentář k tabulce sítě služeb a naplňování potřeb dětí (a jejich rodin) v ORP Jeseník a návrh k optimalizaci sítě**

Stávající síť služeb na území ORP Jeseník v současné době vykrývá základní potřeby ohrožených dětí a jejich rodin. Jednotliví aktéři o sobě vědí, až na výjimky jsou schopni vzájemně spolupracovat, doplňovat se a poskytovat tak komplexní podporu svým klientům. Také díky individuálním projektům dochází k prohlubování mezioborové spolupráce a propojování jednotlivých služeb. Oproti roku 2016, kdy bylo zahájeno síťování, došlo (dle zpětné vazby z terénu) ke znatelnému zlepšení provázanosti a předávání informací mezi jednotlivými aktéry. Nicméně jistě zde stále existuje nemalý potenciál pro rozvoj.

V následujících odstavcích analyzujeme reálnou síť služeb pro děti a jejich rodiny v ORP Jeseník se současnými návrhy její optimalizace dle jednotlivých oblastí potřeb (vztahy, bezpečí, zdraví, učení se, chování a materiální zajištění).

### **VZTAHY – žít v bezpečném vztahu k sobě, k rodině a komunitě, být přijímán**

Podporu rodičů v zajištění základní péče o děti poskytují **sociálně-aktivizační služby pro rodiny s dětmi (SAS)**. Jedná se o organizace Darmoděj, Člověk v Tísni, ESTER. Kvalita těchto služeb je na různé úrovni, což rovněž souvisí také se zaměstnanci organizace. Hlavním důvodem je odliv osob s potřebnou kvalifikací a kompetencemi do velkých měst, volná pracovní místa se pak nedaří obsadit vhodnými uchazeči. Problém je rovněž v nízkém finančním ohodnocení, společenským uznáním a náročnosti dané profese, což způsobuje vysokou míru fluktuace. Dalším aspektem jsou omezené možnosti pracovníků zvyšovat si kvalifikaci (místní a časová dostupnost potřebných kurzů/ lektorů či sladování pracovního a osobního života). Na druhou stranu však došlo ke zlepšení spolupráce, zejména pak v úrovni spolupráce a komunikace jednotlivých SAS a OSPOD, která nebyla úplně optimálně nastavena. Přesto je potřeba v tomto procesu podpory spolupráce stále pokračovat a nacházet nové formy a způsoby efektivní kooperace (pevně stanovená pravidla spolupráce, pravidelné setkávání, společná školení apod.).

**Psychologická péče** v lokalitě je na dobré úrovni (více se o ní zmiňujeme v oddíle ZDRAVÍ). K dispozici je také nabídka služeb **školních psychologů**, a to i díky dotačním projektům. Na školách jsou takto aktivně využívána podpůrná opatření, což umožňuje pružně reagovat na individuální potřeby dítěte (podrobně se těmto projektům věnujeme v kapitole Spolupráce aktérů sítě). **Programy pro třídní kolektivy** nabízí organizace ESPEDIENTE, AZ HELP a EDUART. K dispozici jsou také **mediační služby, které poskytují Mgr. Milena Mikulková a Mgr. Stanislav Turek**, avšak ani jeden z nich není evidován jako zapsaný mediátor.

**Služby náhradní rodinné péče** je rovněž možno obecně charakterizovat jako velmi dobré. Doprovázející organizace pěstounů v ORP Jeseník (EUROTOPIE, Spolu pro rodinu, Poradna pro rodinu v Jeseníku) vyvíjejí snahu o nové postupy a celkově pružně reagují na aktuální požadavky. Na základě referencí poskytovatelů služeb v této oblasti a pracovníků OSPOD lze konstatovat, že úroveň spolupráce je nastavena efektivně.

spolupráce.

Svou roli v této oblasti sehrává také **Poradna pro oběti trestných činů v Jeseníku** (podrobně se projektu věnujeme v kapitole Spolupráce aktérů sítě).

V regionu také působí **Asociace rodičů a přátel zdravotně postižených dětí v ČR, z.s., klub Jeseník**, která sdružuje všechny, kteří chtějí aktivně pomoci dětem a mládeži se zdravotním postižením a jejich rodinám.

Za zmínku také stojí práce **Občanského sdružení Salet**, jehož posláním je poskytovat lidem se zdravotním postižením a duševním onemocněním takovou podporu, aby se mohli stát součástí přirozeného prostředí a žít běžným způsobem života založeným na soběstačnosti.

## BEZPEČÍ – žít v bezpečí a stabilitě

**Nízkoprahové zařízení pro děti a mládež (NZDM)** provozuje nezisková organizace Darmoděj, z.ú. Základním posláním zařízení je zajistit smysluplné a plnohodnotné trávení volného času dětem, mladistvým, ale i zletilým osobám do věku 26 let. Jedná se o neutrální místo, kde je klientům poskytnuta podpora a pomoc. Klienti zde mají možnost se svěřit, řešit daný problém a také se setkat se svými vrstevníky. NZDM pro své klienty vytváří měsíční programy a nabízí jim různé aktivity, a to od vaření dle jejich přání, turnaje ve stolním fotbale, karaoke, jump dance až po letní přespávání v klubu. Kromě pobočky v Jeseníku má NZDM další dvě pobočky. Jedna z nich se nachází v Mikulovicích, která má aktivity jako jsou dřevařské dílny a ruční práce a dětmi jsou hojně navštěvovány. Další se nachází v Kobylé nad Vidnávkou, kterou však s ohledem na množství klientů, kteří do zařízení dochází, zvažují přemístit do jiné lokality, kde by bylo více vytiženo a lépe naplňovalo své poslání. V síti služeb mají své místo, chybí však lepší provázanost s dalšími aktéry v síti, zejména pak školskými zařízeními, ale také samotnými rodiči klientů.

**Kontaktní centrum (K-Centrum)** a terénní program pro uživatele návykových látek rovněž provozuje organizace Darmoděj, z.ú. Organizace pro své klienty zajišťuje komplexní služby, tedy nejen služby kontaktního centra, ale i služby následné péče. Ačkoliv služba kontaktního centra je pro daný region bezpochyby potřebná, ze strany některých občanů není organizace dobře přijímána, protože pracuje se specifickou cílovou skupinou. Rovněž ze strany ostatních aktérů v síti je vnímána jako organizace (nikoliv pouze služba) velmi uzavřená, se kterou je těžké navázat odpovídající spolupráci.

V regionu je možno využít široké spektrum **volnočasových aktivit** od sportovních kroužků, přes taneční, umělecké a další. Velká část z nich je zpoplatněna a soustředěna do větších měst a obcí. Z toho důvodu se pro děti a mladistvé ze sociálně slabých rodin stávají nedostupné, a to nejen z finančního hlediska, ale také z důvodu špatné dopravní dostupnosti.

**Krizové centrum** v ORP Jeseník citelně chybí. Částečně některé činnosti centra sice vykrývají Intervenční centrum Poradny pro rodinu v Jeseník, pohotovostní služba OSPOD Jeseník a Poradna pro oběti trestných činů PMS, což však nedostačuje a jen dokládá jeho potřebnost v regionu.

**Komunitní centrum** v ORP Jeseník zcela chybí. V současné době se ve městě Jeseník buduje Centrum společných aktivit, které by mělo částečně funkce komunitního centra suplovat.

**Středisko výchovné péče** Dobrá Vyhlídka Šumperk má navázanou úzkou spolupráci s OSPOD Jeseník, kde pravidelně probíhají sezení s etopedem a klienty OSPOD. Jiní klienti, než klienti OSPOD, služby etopeda ve městě Jeseník nemohou využít, přestože v rámci mapování o tento typ služby někteří aktéři projevíli zájem.

**Peer programy** v ORP Jeseník poskytují tři subjekty, kdy všechny organizace vezmou do služby až klienta staršího 15 let. Pro osoby mladší 15 let není služba v regionu dostupná.

**Školy a školní poradenská pracoviště**, každá škola v ORP Jeseník má zpracovaný plán preventivních aktivit. Jednotlivé nabídky preventivních programů a školení buďto sdílí mezi sebou nebo jim je zasílá oblastní školní metodik prevence z PPP. Přesto však školy poukazují na nepřehlednou/nedostatečnou nabídku kvalitních školení a nedostatek finančních prostředků na jejich realizaci.

**Zařízení pro děti vyžadující okamžitou pomoc** v regionu chybí. Nejbližší zařízení tohoto typu se nachází v Šumperku (DC Ostrůvek), se kterým má OSPOD Jeseník navázanou dobrou spolupráci. Zařízení každoročně pořádá den otevřených dětí, kam zve nejen odbornou veřejnost, ale všechny, kdo mají o návštěvu zařízení zájem.

**Bezpečnostní složky představuje PČR, MP a asistenti prevence kriminality.** PČR Územní obvod Jeseník pravidelně několikrát do roka pořádá či se účastní bezpečnostních akcí, jako jsou akce: Táhneme za jeden provaz, Den policie, Den otevřených dveří apod. Rovněž během roku ve spolupráci s kurátorem OSPOD Jeseník provádějí namátkové kontroly restauračních zařízení a dalších míst (parky, náměstí), kde se často vyskytují děti a mladiství za účelem zjistit, zda nedochází k protiprávnímu jednání, a to podávání alkoholu a jiných omamných a psychotropních látek dětem a mladistvým. Pro školy a místní dětské domovy připravují školení zejména vztahující se k problematice užívání drog, včetně ukázky práce služebního psa. MP je zřízená pouze ve městě Jeseník a druhým rokem jsou zde zřízeny 4 pozice asistentů prevence kriminality. Dle výstupů z mapování však tyto aktéři nejsou

využívání dostatečně efektivně, bylo očekáváno větší zapojení do preventivních aktivit (dohled na děti a mladistvé v parku přes prázdniny, pomoc s prevencí záškoláctví apod.). Do roku 2017 MP ve spolupráci se SVČ Duha a OSPOD Jeseník realizovali tábory pro děti se specifickými potřebami, bohužel tato aktivita již v roce 2018 nepokračovala. V letošním roce (2018) realizují soutěž „Právo pro každý den“ pro děti základních škol.

Pod Svazkem obcí Mikroregionu Žulovska probíhá projekt „Domov je základ“. Projekt si klade za cíl pomoci lidem v bytových nesnázích, především pak těm, jež jsou bez domova anebo ztrátou bydlení ohroženi. S jeho zástupci je však dle výstupů z mapování konstatována problematická komunikace.

## **ZDRAVÍ – vyrůstat v celkové tělesné a duševní pohodě**

I v našem regionu se stále silněji projevuje nedostatek lékařů. V lokalitě působí **9 pediatrů**, většinou vyššího věku bez zajištěného nástupce. Přístup k problematice ohroženého dítěte a jeho rodiny mají různý, většinou se odvíjí od typu jejich obvodu (např. s vyšším výskytem sociálně slabých rodin, vyloučených lokalit, apod.). Stejně tak se různí jejich ochota ke spolupráci v síti. Někteří lékaři se do spolupráce zapojují více (na případových konferencích nebo v jiných týmech, operativní spolupráce s OSPOD), někteří méně. Práce s rodinou, plnění oznamovací povinnosti apod. zpravidla probíhá standardně, jsou však znatelné rozdíly v přístupech jednotlivých pediatrů. V této oblasti je zde velký potenciál rozvoje. V průběhu síťování se podařilo uskutečnit několik společných jednání, ze kterých vyplynula potřeba kontinuální spolupráce pediatrů zejména s OSPOD a školami. Přínos by jistě mělo i společné setkávání samotných pediatrů za účelem sdílení, či řešení aktuální problematiky (např. skryté záškoláctví). Je však potřeba hledat formu schůzek, která by byla dostatečně atraktivní pro tohoto specifického aktéra (z důvodu velké vytíženosti a zaměřenosti).

**Jesenická nemocnice** disponuje Dětským a novorozeneckým oddělením (nefrologická, endokrinologická a kardiologická ambulance, všeobecná dětská ambulance, lékařská služba první pomoci). V současné době zde dochází k personálním změnám a spolupráce s novým vedením oddělení se bude teprve nastavovat. Za zmínku stojí práce zdravotně-sociální pracovnice nemocnice, která se aktivně zapojuje do činnosti sociálních platform v regionu.

**Psychologické služby** v lokalitě nabízí Poradna pro rodinu Jeseník, Centrum psychologických služeb, Recovia - psychologické centrum Jeseník, PPP Jeseník, Priessnitzovy léčebné lázně a další ambulantní psychologové. K dispozici je také nabídka služeb **školních psychologů**. Uzavřeným a nespolupracujícím aktérem se v této oblasti jeví **Centrum duševního zdraví Jeseník**. Z mnoha jednání vzešla od ostatních aktérů potřeba širší spolupráce s tímto aktérem.

Problematickou se z kapacitního hlediska jeví péče **pedopsychiatra**, který pracuje pouze na snížený úvazek a do budoucna lze jeho kapacity hodnotit jako naprosto nedostatečné. V regionu také citelně chybí **neurolog**. Rodiče musí jezdit do Šumperka, tam je mnohdy posláni k šumperskému psychologovi, což je pak náročné (časově i finančně) na dojíždění.

**Středisko rané péče Olomouc** pouze dojíždí do rodin s předškolními dětmi se specifickými potřebami. Rodiče edukují, ti pak již s dítětem musí pracovat samostatně. Za zvážení jistě stojí zřízení detašovaného pracoviště na území Jesenicka, což bylo střediskem přislíbeno v případě dostatečné poptávky po jeho službách.

Poradenské centrum **VIDA** poskytuje poradenství pro oblast duševního zdraví a nemoci. Jejich pobočka donedávna fungovala i na Jesenicku. Vzhledem k tomu, že stejnou službu na Jesenicku poskytuje i organizace ZHRADA 2000, byla tato pobočka nedávno zrušena. V současné době má VIDA nejbližší pobočku v Šumperku, přesto jejich výjezdní tým i nadále dojíždí do Psychiatrické nemocnice Mariny Oranžské v Bílé Vodě.



## UČENÍ SE – rozvíjet svůj potenciál, mít radost z poznávání a učení

### Školy a školská zařízení:

Na území ORP Jeseník se nachází celkem 29 mateřských škol (z toho 27 obecních a 2 krajské), 19 základních škol (z toho 17 obecních a 2 krajské), 1 základní škola pro žáky se speciálními vzdělávacími potřebami, 5 středních škol, 5 základních uměleckých škol a 1 zájmové školské zařízení. Pokud nenastane neočekávaný zlom ve stávajícím vývoji, lze předpokládat klesající tendenci v počtu dětí navštěvujících mateřské školy v ORP a tím i postupné snižování počtu tříd jednotlivých škol. V průběhu sledovaných let je patrný celkový nárůst žáků se speciálními vzdělávacími potřebami. Tento nárůst se týká především dětí se závažnými vývojovými poruchami a autismem (MŠ) a s vývojovými poruchami chování, vad řeči a autistů (ZŠ).

Školy v regionu poskytují dostatečnou kapacitu, problematickým se v současné době jeví nárůst počtu žáků ohrožených školním neúspěchem. Ve skryté formě nebo také v podobě neomluvených absencí se zde projevuje záškoláctví. Na tyto potřeby reaguje město čerpáním financí z dotačních projektů „**Škola pro všechny**“ a „**Místní akční plán rozvoje vzdělávání ORP Jeseník**“. Tyto projekty zahrnují i tematiku inkluze na školách. Podrobně se těmto projektům, stejně jako výchovným poradcům a metodikům prevence, věnujeme v kapitole Spolupráce aktérů sítě.

Velmi dobré ukotvení v regionu má školské zařízení **SVČ DUHA**, které nabízí nepřeborné množství volnočasových aktivit, vychází vstříc sociálně slabým rodinám (zapojení do pořádání táborů pro sociálně vyloučené děti, možnost snížení poplatku za kroužky), a i v síti má pro svou ochotu ke spolupráci nezastupitelné místo. Aktérem otevřeným ke spolupráci je také **Pedagogicko-psychologická poradna Jeseník**, jejíž aktivity jsou ostatními aktéry sítě hodnoceny pozitivně. Rezervy se vyskytují u **mateřských center**, u kterých by ostatní aktéři v síti uvítali větší zapojení na mezioborových setkáních. Dobrá spolupráce probíhá se **SVP - Dobrá vyhlídka Šumperk**, bohužel zde je konstatována nedostatečná kapacita, ze strany SVP, která není schopná pokrýt potřeby Jesenicka. V průběhu síťování se podařilo více provázat OSPOD s **NZDM a SAS**.

Doplňkové a volnočasové aktivity nově pokrývá organizace **EDU ART**, ale aktivním aktérem v síti je také **místní muzeum** a v menší míře **knihovna**.

Pestrá nabídka volnočasových aktivit je situována ve městech a větších obcích ORP. Bohužel v malých obcích a zejména pak v obcích při hranicích s Polskem je nedostačující. Důvodem je velká rozptýlenost obcí, špatná dopravní dostupnost a s tím související obtížné naplňování kapacity kroužku.

**Denní stacionář Šimon** (věnující se dětem s poruchami autistického spektra a mentálně hendikepovaným dětem) v oblasti vzdělávání momentálně nehraje významnější roli, protože jej navštěvují již převážně starší děti.

**Obecně** lze konstatovat, že nejen díky projektům, ale i kontinuální snaze oddělení školství města a OSPOD se daří rozvíjet spolupráci aktérů ve vzdělávání. Jde však o kontinuální proces, který je potřeba neustále podněcovat. Stejně tak je potřeba neustále rozvíjet **spolupráci s rodiči**, která stále v regionu není na požadované úrovni, ačkoliv komunitní život se v regionu postupně rozvíjí.

## CHOVÁNÍ – znát hranice, dostat povzbuzení, učit se respektu k sobě i ostatním

Pozitivní vzorce chování v regionu dětem a žákům poskytují standardně **školy** (klíma třídy, práce s kolektivem), **peer programy**. Nově nabídku rozšířil **resocializační program organizace EUROTOPIA.CZ.**, který zde dlouhodobě chyběl. Cílovou skupinu tvoří děti starší 14 let a mladiství, kteří se dopustili protiprávního jednání. Existuje zde široká nabídka **volnočasových aktivit**. Zde je však z důvodu rozlehlosti lokality problémem dostupnost, zejména pro děti z ohrožených rodin (např. sociálně vyloučené lokality). V regionu jsou k dispozici tři pracoviště **NZDM** organizace Darmoděj (pobočka Jeseník, Mikulovice, Kobylá nad Vidnávkou).

**Středisko výchovné péče** Dobrá Vyhlídka Šumperk má navázanou úzkou spolupráci s OSPOD Jeseník, ale jak jsme již konstatovaly výše, problémem je nedostatečná kapacita. Výchovně vzdělávací funkci zde plní i **Výchovný ústav, střední škola a školní jídelna Žulová**, kde jsou umístěny dívky s poruchami chování připravující se na povolání a chlapani s pokročilým experimentem nebo závislostí na návykových látkách.

Posilování rodičovských dovedností zajišťují **SAS** organizací Darmoděj, Člověk v tísni, ESTER. Podporu dítěte v náročných situacích zajišťují **asistované kontakty a předávání** organizace ESPEDIENTE a Poradny pro rodinu.

## **MATERIÁLNÍ ZAJIŠTĚNÍ – mít zajištěny základní potřeby, nemít hlad, mít dobré zázemí**

Občané Jesenicka mají k dispozici **dluhové poradenství** poskytované zejména organizacemi Člověk v tísni a Středisko rozvoje sociálních služeb (v rámci projektu “Jesenicko proti dluhům”), ale i některými obcemi prostřednictvím sociálních pracovníků obcí. V této oblasti se nabídka služeb jeví jako dostatečná. Co se týče **materiální a potravinové pomoci**, tu je možné v regionu využít a funguje dobře (Potravinová banka pod Olomouckým krajem). Dále jsou sociální služby zapojeny do spolupráce se supermarketem. Z důvodu, že zde není legislativně vydefinována podoba pomoci, přínos je hodnocen spíše jako nízký (krabice žvýkaček, bonboniéry, šlehačky v prášku, apod.). Za zmínku také stojí možnost zajištění **obědů do škol** dětem, které se ocitly v tíživé životní situaci v rámci projektu Obědy pro děti - WOMEN FOR WOMEN (ZŠ ORP Jeseník - Jeseník, Vidnava, Vápenná, Stará Červená Voda, Písečná, Mikulovice). Formou projektů jsou také nabízeny **pracovní příležitosti**, kde ale často chybí návaznost po skončení projektu.

V lokalitě jsou zřízena dvě **mateřská/rodinná centra**: Krteček Jeseník a Flek Javorník. Spolupráce s OSPOD zde navázána není, do budoucna je zde tedy značný potenciál rozvoje, zejména v oblasti prevence (osvěta).

Co zde chybí, je **občanská poradna** poskytující zejména bezplatné právní poradenství rodičům zaměřené na práci, příjmy, dávky, sousedské vztahy, spolupráci se školou apod. Dále zde chybí krizová pomoc ve formě např. **krizového centra**. Jedná se zejména o zajištění základní pomoci v krizových situacích akutního ohrožení dítěte - krizové centrum/krizový tým (krizové bydlení, pomoc psychologa, psychiatra, poradenství).

Co se týče bydlení, je nyní nově zpracována **Bytová koncepce města** Jeseník, jejíž součástí je i Metodika programu sociálního bydlení města Jeseník. Dojde takto k zohlednění potřeb ohrožených rodin s dětmi v bytové politice města. **Azylové bydlení** a s ním související komplex sociálních služeb v regionu zajišťuje Boéthéia – společenství křesťanské pomoci (Azylový dům pro muže, Azylový dům pro rodiče s dětmi, Noclehárna pro muže, Noclehárna pro ženy a Nízkoprahové denní centrum). U tohoto zařízení vyvstala v průběhu mapování potřeba analýzy kapacit a potřeb. Momentálně zde probíhá projekt „Předsudek je jako nemoc“, který si klade za cíl zlepšit zdravotní stav i povědomí o něm u klientů azylových domů a ambulantních sociálních služeb.

Dobré zázemí klientům v těžké sociální situaci v lokalitě dále zajišťují **dům na půli cesty Slezské diakonie**. Pracovnicemi OSPOD byla vyjádřena potřeba zřízení lůžka/lůžek v režimu krizového bydlení, kdy jako vhodné místa pro zřízení byla uváděna DD Jeseník, Domov Sněženska Jeseník či Azylové bydlení organizace Boéthéia. Základní potřeby pro rodiny standardně pomáhají zajistit **SAS pro rodiny s dětmi** ORP Jeseník.

**Sociální rehabilitaci a sociálně terapeutické dílny** nabízí organizace ESTER a ZHRADA 2000, **terapeutické komunity** pak ESTER.

# Modely spolupráce aktérů sítě

Spolupráce aktérů sítě služeb pro děti a rodiny je **stejně významným předpokladem stability a pevnosti sítě, jako přítomnost aktérů samotných**. Spolupráce a vzájemné vztahy aktérů tvoří pomyslné spojky mezi jednotlivými články sítě. Aktivity aktérů na sebe navazují, a tím jsou efektivnější a cílenější.

Předpokladem funkční spolupráce aktérů v rámci sítě je **dobrá znalost rolí – nejen ostatních aktérů, ale také svých vlastních**. Většině aktérů je připisána základní role (např. role učitele ve vzdělávání dětí), ale je důležité, aby si byli vědomi také svého významu pro naplňování dalších potřeb dětí (např. učitel jako důležitý aktér v oblasti zdraví dětí, bezpečí, chování, vztahů apod.). **Dobře nastavená spolupráce umožní reagovat bezprostředně na měnící se potřeby dítěte a rodiny**.

Spolupráce aktérů v lokalitě může mít mnoho podob, více či méně formálně ukotvených (viz obrázek č. 3: Modely spolupráce aktérů v lokalitě). Žádoucí jsou přitom zejména formy zahrnující větší počet aktérů a fungující na bázi dobrovolné dohody o spolupráci, tedy sledující společný cíl. Ve prospěch dětí ale působí v podstatě jakákoliv forma spolupráce, například i konzultace konkrétního případu.

## Modelové schéma spolupráce aktérů jako inspirace a k čemu má sloužit

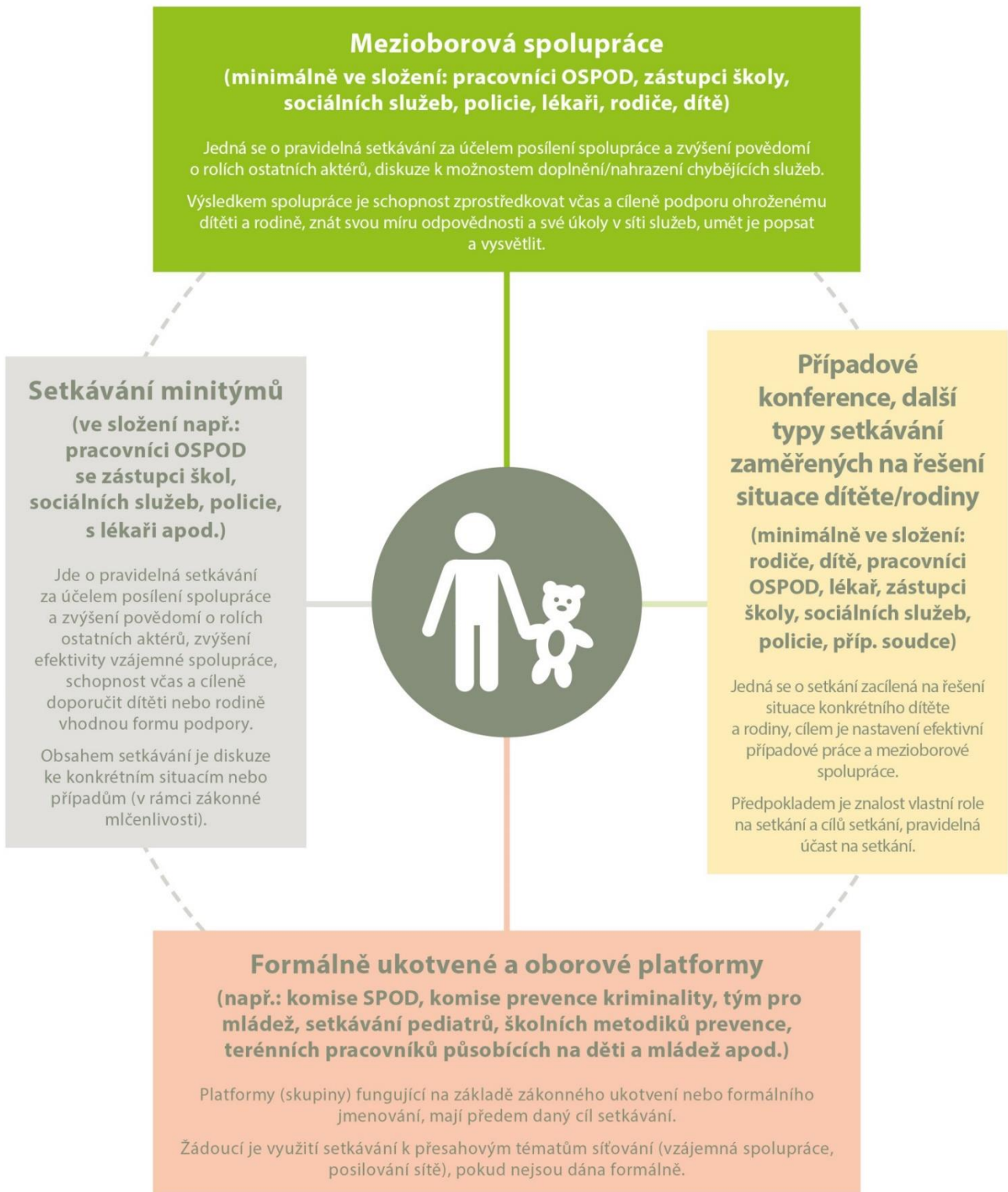
**Modelové schéma spolupráce není vyčerpávajícím výčtem všech možných forem spolupráce aktérů**, jde o inspirativní schéma, které lze podle potřeby dále doplnit. Tento model má mít jednak význam osvětový v tom smyslu, do jakých forem spolupráce se mohou aktéři zapojovat, jednak poukazuje na další možné, doposud nevyužívané formy, a může tak být podkladem pro další rozvoj spolupráce v lokalitě.

Lokální síťáři na základě provedeného mapování následně zpracovali **model spolupráce aktérů sítě služeb pro děti a rodiny na území konkrétního ORP**, kde do tabulky zachytili výčet existujících místních forem spolupráce (podrobně viz tabulka č. 2).


## Popis jednotlivých kategorií schématu „Modely spolupráce aktérů v lokalitě“ (obrázek č. 3)

V obrázku č. 3 najdete vymezení příkladů různých modelů spolupráce aktérů sítě služeb. Mezioborová spolupráce je pro oblast podpory dětí a jejich rodin vnímána jako klíčová platforma (tedy platforma zahrnující co nejširší spektrum aktérů sítě služeb pro děti a jejich rodiny). Nicméně nezastupitelnou úlohu mají jakékoliv jiné, funkční formy setkávání a spolupráce, které se zabývají potřebami dětí a jejich rodin.

# MODELY SPOLUPRÁCE AKTÉRŮ NA ÚROVNI OBCÍ S ROZŠÍŘENOU PŮSOBNOSTÍ



## Spolupráce aktérů sítě v ORP Jeseník

	<p><b>Mezioborová spolupráce</b></p> <ul style="list-style-type: none"> <li>• Regionální tým spolupracujících organizací</li> <li>• Mezioborová setkávání v rámci projektu OSPOD</li> <li>• Lokální partnerství ASZ</li> <li>• Partnerství v rámci projektu „MAP rozvoje vzdělávání ORP Jeseník“</li> </ul>	
<p><b>Setkávání minitýmů</b></p> <ul style="list-style-type: none"> <li>• Tým pro Cochem</li> </ul>		<p><b>Případové konference, další typy setkávání zaměřených na řešení situace dítěte/rodiny</b></p> <ul style="list-style-type: none"> <li>• Případové konference</li> <li>• Výchovné komise</li> <li>• Pracovní skupina pro tvorbu Koncepce dostupného a sociálního bydlení ve městě Jeseník</li> </ul>
	<p><b>Formálně ukotvené a oborové platformy</b></p> <ul style="list-style-type: none"> <li>• Komunitní plánování na Jesenícku</li> <li>• Tým pro mládež</li> <li>• Multidisciplinární tým pro oběti trestných činů</li> <li>• Setkávání metodiků prevence</li> <li>• Setkávání výchovných poradců</li> <li>• Školní poradenská pracoviště v rámci projektu „Škola pro všechny“</li> <li>• Komise pro prevenci kriminality</li> <li>• Komise pro občanské záležitosti, rodinu a sociální věci</li> <li>• Komise pro SPOD</li> </ul>	



# Komentář ke spolupráci aktérů sítě v ORP Jeseník

## Mezioborová spolupráce

- **Regionální tým spolupracujících organizací pod záštitou ZAHRADY 2000**

Regionální tým je tvořen zástupci subjektů, které se věnují péči o osoby s duševním onemocněním nebo s nimi přicházejí do kontaktu. V týmu jsou např. zástupci zdravotnických zařízení, poskytovatelů sociálních služeb a pracovníků sociálních odborů pověřených úřadů státní správy. Zástupci organizací se jednou za dva měsíce setkávají na koordinačních schůzkách, na kterých řeší společná témata a otázky provázející osoby s duševním onemocněním. Do regionálního týmu se postupně zapojili zástupci již 20 subjektů (úřadů, obcí, poskytovatelů sociálních služeb, apod.). S vytipovanými osobami (např. členy týmu, ale i jiných subjektů), které potřebují podporu, pak dále pracuje terénní tým, který se věnuje osobám s duševním onemocněním v jejich domácím prostředí a navazuje tak na lůžkovou a ambulantní zdravotní péči v regionu. Terénní tým je tvořen psychologem, psychiatrem, sociálním pracovníkem a peer konzultantem (pracovník s vlastní zkušeností s duševním onemocněním). Tato platforma má pro svůj široký záběr a různorodost aktérů velký přínos v lokalitě. Terénní tým se pak stal vítaným pomocníkem i pro pracovnice OSPOD. Jistě by bylo přínosné zajištění kontinuity i po ukončení projektů.

- **Mezioborová setkávání k upevnění pozice kurátora v rámci projektu "Podpora interdisciplinární spolupráce sociálně právní ochrany dětí na Jesenícku"**

V rámci aktivity „Upevnění pozice kurátora OSPOD“ probíhá pravidelná interdisciplinární spolupráce, mezioborová setkávání na konkrétní témata a workshopy k rozšiřování povědomí o sociální práci OSPOD mezi laickou i odbornou veřejností. Jde o konkrétní pomoc dotčeným subjektům, která se už v průběhu projektu setkává s dobrou zpětnou vazbou. Jistě by bylo přínosné zajištění kontinuity mezioborových setkání i po ukončení projektu.

- **Partnerství v rámci projektu „Místní akční plán rozvoje vzdělávání ORP Jeseník“**

Pracovní skupina pro Inkluzivní vzdělávání a podporu dětí a žáků ohrožených školním neúspěchem v rámci MAP ORP Jeseník se na svých setkáních zabývá aktivitami na podporu žáků ohrožených předškolním neúspěchem a jejich rodin (spolupráce mezi základními/mateřskými školami navzájem a s dalšími aktéry ve vzdělávání jako jsou NNO, PPP, OSPOD, psychologové apod.). Členy skupiny jsou zástupci PPP Jeseník, OSPOD, ZŠ, NNO. Projekt přináší konkrétní aktivity zejména pro pedagogy, kteří se vzdělávají pro práci s dětmi s odlišnými potřebami a jejich rodinami.

- **Lokální partnerství ASZ**

Do spolupráce se zapojilo 23 obcí a měst regionu Jesenícka a také mnoho dalších institucí a organizací. Na základě Strategického plánu sociálního začleňování vznikly projekty z různých oblastí sociálního začleňování (bydlení, vzdělávání, sociální služby aj.), na něž jsou aktuálně čerpány finance. Pro sociální oblast se schází „Pracovní skupina pro oblast sociálních služeb s propojením na proces komunitního plánování“. Pravidelně se pod supervizí ASZ setkává také dluhová platforma Jeseník. Ve spolupráci s ASZ byla zpracována Podkladová analýza ke koncepci sociálního bydlení města Jeseník.

## Setkávání minitýmů

- **Tým pro Cochem**

Tým se schází jednou za měsíc k podpoře zavádění principů Cochemské praxe do vybraných opatrovnických řízení v podmínkách ORP Jeseník. Je tvořen zástupci Poradny pro rodinu, OS (opatrovnické oddělení, vyšší soudní úřednice), advokátů, mediátora a OSPOD. Inspirací je dobrá praxe z lokalit, kde jsou již principy Cochemského modelu praktikovány. Tato platforma má v lokalitě značný přínos, neboť díky společnému cíli, tedy posílení kompetence rodičů v jejich rodičovské roli, se pravidelně scházejí zástupci profesí za účelem nastavení interdisciplinární spolupráce v nejlépeším zájmu dítěte.



## Případové konference, další typy setkávání zaměřených na řešení situace dítěte/rodiny

- **Případové konference**

Případové konference jsou výhradně pořádány pracovníky OSPOD v prostorách MěÚ, ve většině případů jsou pracovníci OSPOD také jejich iniciátory. Tento nástroj sociálně-právní ochrany dětí je pracovníky OSPOD poměrně často využíván, neboť díky němu lze bezpečným způsobem a za přítomnosti klienta otevřeně hovořit o jeho potřebách a nalézat tak cesty k řešení případu ohroženého dítěte a jeho rodiny za přispění ostatních aktérů v síti. Svolavatelé případových konferencí nemusí být pouze pracovníci OSPOD. Pokud by případovou konferenci svolával jiný aktér v síti, pracovníci OSPOD otevřeně avizují svou aktivní účast na daném setkání.

- **Výchovné komise**

Četnost a efektivita využívání výchovných komisí se v jednotlivých školách velmi liší. Školy, které jsou vnímavé k potřebám ohrožených dětí, pravidelně zvou pracovníky OSPOD na jednání výchovné komise (např. ZŠ Jeseník, ul. Fučíkova). Bohužel většina škol v ORP Jeseník výchovné komise vůbec nesvolává, neboť neumějí s tímto nástrojem optimálně pracovat.

- **Pracovní skupina pro tvorbu Koncepce prostupného a sociálního bydlení ve městě Jeseník**

Zavedení systému prostupného a sociálního bydlení (dále jen PSB) by mělo vést ke snižování počtu osob žijících v sociálním vyloučení a zlepšit tím celkově kvalitu života ve městě pro zapojené občany, ale také pro širokou veřejnost. K problematice se pravidelně schází „Pracovní skupina pro tvorbu Koncepce prostupného a sociálního bydlení ve městě Jeseník“ složená z představitelů politického vedení města, sociálního odboru města, oddělení majetku města, neziskového sektoru, Úřadu práce, ASZ a dalších.

## Formálně ukotvené a oborové platformy

- **Střednědobý plán rozvoje sociálních služeb a služeb souvisejících na Jesenicku na období let 2018 až 2020**

V rámci tvorby Střednědobého plánu rozvoje sociálních služeb a služeb souvisejících na Jesenicku na dané období se pravidelně schází „Pracovní skupina sociálně vyloučení a ohrožení sociálním vyloučením“, koordinovaná manažerem komunitního plánování, která řeší i problematiku ohroženého dítěte a jeho rodiny. Členy skupiny jsou zástupci města, NNO, Poradny pro rodinu. V současné době je v jednání vytvoření nové pracovní skupiny přímo zaměřené na ohrožené dítě a jeho rodinu. Tato platforma má pro svůj široký záběr a různorodost aktérů široké možnosti při ovlivňování sociální politiky města.

- **Tým pro mládež**

Tým se schází v rámci projektu Probační a mediační služby „Na správnou cestu! II“. Je tvořen zástupci Městské policie Jeseník, manažera prevence kriminality, PČR, MěÚ Jeseník, OSPOD, PMS, OS, Okresního státního zastupitelství Jeseník (dále jen OSZ), apod. Cílem je rozvoj multidisciplinární spolupráce v oblasti práce s dětmi a mládeží ohroženou sociálně patologickými jevy, rozvojem inovativních způsobů řešení kriminality a jejich zaváděním do praxe. Tým se věnuje zejména preventivní a resocializační problematice. Platforma přináší konkrétní výstupy a jistě by bylo přínosné její setrvání i po ukončení projektu.

- **Multidisciplinární tým pro oběti trestných činů**

Tým se schází v rámci projektu Probační a mediační služby „Proč zrovna já? II“. Je tvořen zástupci OS, OSZ, PČR, PMS, OSPOD, Odboru sociálních věcí a zdravotnictví MěÚ Jeseník (dále jen OSVZ), Centra sociálních služeb, Jesenické nemocnice a.s., NNO, apod. Cílem je podpora a pomoc obětem trestných činů s cílem zabránit u obětí vzniku sociálního vyloučení, případně jeho rizika. Platforma přináší konkrétní výstupy a jistě by bylo přínosné její pokračování po ukončení projektu.

- **Setkávání školních metodiků prevence**

Školní metodici prevence ORP Jeseník se pravidelně schází, setkání koordinuje oblastní školní metodik prevence. Pozice školního metodika má velký potenciál působnosti, bohužel jeho využití brání nízké kapacity školních metodiků, kteří nemají navýšený pracovní úvazek tak, aby se náplni mohli dostatečně věnovat. Spolupráci s OSPOD nyní zaštiťuje projekt OSPOD "Podpora interdisciplinární spolupráce sociálně právní ochrany dětí na Jesenicku", do budoucna je nezbytné ji zajistit jinou cestou.

- **Setkávání výchovných poradců**

Výchovní poradci ORP Jeseník se scházejí ad hoc za účelem edukace v oblasti ať už kariérního poradenství a výchovné problematiky, či sdílení zkušeností. Tato pozice má velký potenciál působnosti, bohužel jeho využití brání nízké časové kapacity poradců. Za zvážení pak stojí zřízení samostatné pozice kariérního poradce, přičemž výchovný poradce by se mohl plně věnovat výchovným problémům dětí a žáků.

- **Školní poradenská pracoviště v rámci projektu “Škola pro všechny“**

Cílem projektu je podpora rovného přístupu ke kvalitnímu vzdělávání, zejména pak vyrovnávání příležitostí dětí a žáků ze socioekonomicky znevýhodněného a kulturně odlišného prostředí. O to usiluje zejména zřízením školních poradenských pracovišť ve spolupracujících školách. Na zapojených školách jsou zajištěny dostatečné lidské zdroje (školní psycholog, speciální pedagog či sociální pedagog), dále koordinátor inkluze a školní asistent. Propojující článek mezi školou a rodinou je již v průběhu projektu dotčenými vítán a jistě stojí za zvážení zajištění kontinuity i po ukončení projektu.

- **Komise zřízené při Radě města Jeseník (dále je RM)**

Komise jsou obecně doporučujícím orgánem při radě města s působností v rámci města. Nemají samostatnou rozhodovací pravomoc a nemohou zasahovat do oblasti přenesené působnosti (pouze samospráva). Přijímají vesměs doporučující usnesení v pasivním standardu.

- **Komise pro prevenci kriminality**, jejíž hlavním smyslem je podílení se na zajištění bezpečnosti ve městě Jeseník. Zejména na místech, kde se často sdružují děti, rodiče s dětmi a senioři (okolí školek a škol, parky, nádraží, dětská hřiště, ...).
- **Komise pro občanské záležitosti, rodinu a sociální věci** usiluje o formování mezilidských vztahů ve městě se zvláštním zřetelem na péči o rodinu, mládež a mezigenerační vztahy.

- **Komise pro SPOD**

Komise SPOD je zřizována starostou obce s rozšířenou působností jako **zvláštní** orgán obce a je určena pouze k výkonu přenesené působnosti na úseku sociálně-právní ochrany dětí. Komisi tvoří zástupci z řad Policie ČR, PMS, pediatrů, školství, sociálních pracovníků obcí, PPP a psychologů. Komise se pravidelně schází min. 2x ročně. Kromě úkolů, které komisi vymezuje zákon SPOD (koordinovat výkon sociálně právní ochrany na území správního obvodu ORP, navrhnout a posuzovat sociálně preventivní programy na ochranu dětí či pořádat případové konference), členové komise projednávají jednotlivé kazuistiky klientů OSPOD a přispívají tak k řešení vyvstalé složité životní situace ohroženého dítěte a jeho rodiny.

## Doporučení pro rozvoj sítě v ORP Jeseník

Z mapování a lokálního síťování, které na Jesenicku probíhá od druhé poloviny roku 2016, vyplývají k datu zpracování tohoto dokumentu následující doporučení:

### Bydlení

Zastupitelstvo města Jeseník vzalo v červnu 2018 na vědomí nově vytvořenou **Koncepci bydlení ve městě Jeseník**, jejíž součástí je i dokument Metodika programu sociálního bydlení města Jeseník. Toto lze jistě hodnotit jako pozitivní krok, avšak pouze jako krok startovní. Tak jako u všech koncepčních dokumentů je potřeba pravidelně vyhodnocovat naplňování a dokument pravidelně aktualizovat. Zde se jako nejlepší řešení jeví komunitní přístup, tedy pravidelné schůzky Pracovní skupiny pro tvorbu Koncepce prostupného a sociálního bydlení ve městě Jeseník. Rozpracování si jistě zaslouží návrhy řešení těchto potřeb:

- Zřízení **krizového centra** v ORP Jeseník. Nyní některé činnosti centra částečně vykrývají Intervenční centrum Poradny pro rodinu v Jeseníku, pohotovostní služba OSPOD Jeseník a Poradna pro oběti trestných

činů PMS. Citelně zde chybí možnost krátkodobého umístění dítěte v pobytové službě v situaci závažných obtíží v oblasti chování (krizový pobyt) s podmínkou minimální délky pobytu a bezprostředního zajištění odborné podpory.

- Rozšíření služby **chráněného bydlení**.
- **Zpracování analýzy kapacit a potřeb azylového bydlení** v ORP Jeseník a jeho další podoby.
- Řešení problematiky **bydlení sociálně slabých rodin u soukromníků**.
- **Řešení nedostatku startovacích/tréninkových bytů**, zřízení malometrážních bytů pro děti z DD.
- Zlepšení **předávání informací** týkajících se bydlení sociálně slabých klientů v rámci MěÚ.

## Spolupráce

Ačkoliv lze konstatovat, že na Jesenicku se meziresortní spolupráce v posledních letech stále prohlubuje a zkvalitňuje i díky nejrůznějším projektům, které zde probíhají, je potřeba tento proces permanentně podporovat. Stávající platformy přinášejí konkrétní výstupy a jistě by bylo přínosné jejich pokračování i poté, co projekty, které je nyní financují, skončí.

Z procesu mapování a síťování zde vyplynula tato doporučení:

- Pokračovat v nastaveném procesu **řešení problematiky dětí a žáků ohrožených školním neúspěchem (záškoláctví)** pravidelným setkáváním relevantních aktérů ve spolupráci s místním OSPOD. Podpořit vyšší míru **využívání dostupných nástrojů školami** (např. konání výchovných komisí, spolupráce s PPP – oblastním metodikem prevence).
- Zpřehlednit nabídku kvalitních **školení týkajících se preventivních aktivit pro školy** a zajistit dostatek finančních prostředků na jejich realizaci. Spolupráce se školními metodiky prevence je v regionu v mezích možností dobrá. Problematické se zde jeví jejich nízké časové kapacity. Stejný problém se vyskytuje i u výchovných poradců. Za zvážení pak stojí zřízení samostatné pozice kariérního poradce, přičemž výchovný poradce by se mohl plně věnovat výchovným problémům dětí a žáků.
- Prohlubovat **propojení aktérů v síti nad konkrétními problémy** (dávková platforma na Jesenicku apod.).
- Zajistit **pružnější formu komunitního plánování** (např. konference na různá témata).
- Najít formu, jak **prohloubit vzájemnou spolupráci pediatrií**.
- Najít formu, jak **prohloubit vzájemnou spolupráci psychologů**.
- Najít možnosti, jak více **zapojit organizaci Darnoděj do spolupráce v rámci sítě**. V průběhu síťování byla ostatními aktéry opětovně vyjádřena potřeba jejího většího zapojení do spolupráce, přičemž je nutno konstatovat, že i zde došlo v poslední době ke značnému zlepšení.
- Najít možnosti, jak více **zapojit Centrum duševního zdraví Jeseník do spolupráce v rámci sítě**, a to v situaci, kdy tato organizace o spolupráci z pohledu ostatních aktérů nejeví žádný zájem.

## Informovanost

Z procesu mapování také vzešla potřeba **zvýšení informovanosti o fungování sítě** služeb pro ohrožené děti a jejich rodiny. Je tedy nezbytné zajistit plynulý tok informací mezi aktéry sítě, ale i mezi klienty a veřejností obecně. Nalézt různé typy nástrojů, jak informovat o možnostech a nabídce jednotlivých služeb. Chybí **zde mapa všech poskytovatelů sociálních služeb** působících na území ORP Jeseník, ze které by bylo zcela zřejmé, kam je možno občana nasměrovat s konkrétním problémem. Malé povědomí o podpůrných službách mají také lékaři. Klienti by pak měli být konkrétně informováni o službách, které mohou využít (nebo mají nařizeno využít), aby věděli, kde mají konkrétní pomoc hledat (např. psychologickou péči). Mnohdy ani nevědí, co mohou od dané služby očekávat nebo co se po nich bude chtít. Časté jsou rovněž obavy z předsudků. Zde by mohl pomoci Katalog sociálních služeb Jesenicka, leták, příp. web a FB stránky chystané manažerkou komunitního plánování nebo také výstupy ze síťování (např. tento dokument samotný).

## Práce s rodinou

V oblasti práce s rodinou je potřebná stálá **snaha o posilování rodičovských kompetencí a zodpovědnosti**. Motivovat rodiče, aby dětem zajistili vzdělání, aby pro ně bylo vzdělání hodnotou. Je důležité zlepšit spolupráci škol s rodiči. Tento proces lze obecně hodnotit jako náročný, je však nutné stále hledat cesty. Např. **hledat formy osvěty** či edukace rodičů a na straně škol hledat nové cesty jak kontakt s rodiči efektivně navazovat.

Podporu rodičů v zajištění základní péče o děti poskytují **sociálně-aktivizační služby pro rodiny**. Jejich práce v terénu představuje základní zdroj podpory rodin, stejně jako zdroj informací pro cílenou pomoc rodině od ostatních relevantních aktérů. Aby systém mohl takto fungovat, je nutné **nastavit efektivní a vstřícnou komunikaci mezi aktéry**, zde máme na mysli zejména SAS a OSPOD. V průběhu procesu síťování síťářky hledaly formy efektivní komunikace mezi těmito aktéry a je možno konstatovat, že zde došlo k posunu. Jde však o dlouhodobý proces, přičemž dobrým základem je snaha obou stran o nalezení dohody.

Rodinám v tíživé situaci v regionu citelně **chybí občanská poradna** poskytující zejména bezplatné právní poradenství rodičům zaměřené na práci, příjmy, dávky, sousedské vztahy, spolupráci se školou apod. Dále zde **chybí krizová pomoc** ve formě např. krizového centra. Jedná se zejména o zajištění základní pomoci v krizových situacích akutního ohrožení dítěte - krizové centrum/krizový tým (krizové bydlení, pomoc psychologa, psychiatra, poradenství).

Co se týče **pomoci rodinám s dětmi se zdravotním znevýhodněním** či specifickými vzdělávacími potřebami, v regionu znatelně **chybí respitní (odlehčovací) péče** zejména pro pěstouny pečující o děti se zdravotním postižením. Je zde naprostý nedostatek zařízení (volnočasových, odborných, vzdělávacích), kde by tito klienti mohli být umístěni, když už rodina péči o ně nezvládá (ideálně širší cílová skupina, nejen děti s postižením). Na Jesenicku také **přibývá množství klientů, kteří mají diagnostikovanou poruchu PAS – na Jesenicku pro ně chybí specializované služby**. Rozvojové aktivity v současné době plánuje Charita Jeseník. Jde zejména o přestavbu Denního stacionáře Šimon (věnující se dětem s poruchou autistického spektra a mentálně hendikepovaným dětem). Zde je možno doporučit hledání nových forem spolupráce s touto organizací.

Z procesu mapování také vzešla potřeba **pomoci rodinám s dětmi s problematikou závislosti**. V regionu chybí pobytová a navazující ambulantní služba pro děti se závislostmi („dětské alkoholiky - děti do 15 let“), zejména detox. V této souvislosti je nutno konstatovat, že je potřeba také **řešit problematiku pedopsychiatrických služeb**, kdy na Jesenicku působí pedopsychiatr pouze jeden, a tento se již blíží důchodovému věku. Dále zde citelně **chybí neurolog**, nejbližší je k dispozici v Šumperku nebo Krnově.

Co se týče dětí s výchovnými problémy, je v regionu žádoucí **rozšíření stávající kapacity služeb etopedů**. Středisko výchovné péče Dobrá Vyhlička Šumperk má sice navázanou úzkou spolupráci s OSPOD, ale kapacitně nedostačující. **Peer programy** v ORP Jeseník poskytují tři subjekty, ale pouze pro klienty starší 15 let. Pro osoby mladší 15 let není služba v regionu dostupná.

V regionu by také bylo žádoucí **rozšíření služeb typu zajištění asistovaného kontaktu**, zajištění asistence při předávání, a to zejména v odpoledních hodinách a dnech pracovního volna (víkendy, svátky).

## Komunita

**Komunitní centrum** v ORP Jeseník zcela chybí. V současné době se ve městě Jeseník buduje Centrum společných aktivit, které by mělo částečně funkce komunitního centra suplovat.

V regionu jsou k dispozici tři pracoviště **NZDM**, které provozuje organizace Darmoděj. Zde, jak jsme již konstatovaly v jiné části dokumentu, chybí lepší provázanost s dalšími aktéry v síti, zejména pak školskými zařízeními, ale také samotnými rodiči klientů.

Rezervy se vyskytují také u **mateřských center Krteček Jeseník a Flek Javorník**, u kterých by ostatní aktéři v síti uvítali **větší zapojení na mezioborových setkáních**. Spolupráce s OSPOD zde navázána není, do budoucna je zde tedy značný potenciál rozvoje.

Doplňkové a volnočasové aktivity pokrývá organizace **EDU ART**, ale aktivním aktérem v síti je také místní **muzeum** a v menší míře **knihovna**. I přes pestrou nabídku volnočasových aktivit bohužel stále vyvstává jejich potřeba v odlehlejších obcích regionu, zejména pro děti z ohrožených rodin (např. sociálně vyloučené lokality).

Dle výstupů z mapování je možno doporučit větší **zapojení asistentů prevence kriminality** do preventivních aktivit (dohled na děti a mladistvé v parku přes prázdniny, pomoc s prevencí záškoláctví apod.).

Stejně tak, jako v případě lékařů, lze konstatovat, že v regionu je výrazný prostor pro zapojení **starostů obcí** do procesu spolupráce sítě pro ohrožené děti a jejich rodiny. Přístup k aktivnímu zapojení do procesu řešení problematiky ohroženého dítěte a jeho rodiny se různí dle každého starosty, přičemž velkou roli při zapojení hraje zejména osobnost a vlastní zkušenosti daného starosty. Pouze malý zlomek starostů se aktivně zapojuje do samotného procesu pomoci (např. účast na případových konferencích nebo v jiných týmech, aktivní spolupráce s OSPOD, apod.), Zpravidla spoléhají na ostatní aktéry v síti. Je to způsobeno zejména širokým záběrem činností starostů, kdy na tuto problematiku již nezbývá dostatek prostoru, ale důvodem je i nedostatečná orientace v síti služeb. Stejně jako klientům, tak i starostům obcí by pomohla mapa jednotlivých aktérů v síti a pravidelné setkávání s poskytovateli služeb ohroženým dětem a jejich rodinám.

**Doporučení vycházejí ze zjištěného aktuálního stavu sítě (k 10.09.2018).**

## Závěrem

Předkládaný dokument byl vytvořen na základě dva a půl roku probíhajícího mapování a síťování v lokalitě ORP Jeseník. Jeho ambicí je objektivně popsat stávající síť služeb pro děti a jejich rodiny a na základě získaných zjištění v terénu doporučit kroky k jejímu optimálnímu fungování.

Chceme takto dopomoci k zajištění komplexní nabídky služeb pro ohrožené děti a jejich rodiny v regionu Jesenicka, která pružně a efektivně reaguje na jejich potřeby, k rozšíření portfolia služeb jednotlivých poskytovatelů, po kterých je ze strany klientů poptávka, ale i k rozšíření spektra poskytovatelů služeb o ty, kteří v regionu chybí. Prioritní potřeby místní sítě, které vzešly z mapování, se nám také podařilo úspěšně zapracovat do Střednědobého plánu rozvoje sociálních služeb a služeb souvisejících na Jesenicku na období let 2018 až 2020. Na základě zařazení do tohoto klíčového strategického dokumentu se zvyšuje možnost realizace opatření vedoucích k jejich postupnému naplnění. Zde je však potřeba důsledně prosazovat naplňování těchto opatření na všech úrovních.

Naším cílem bylo objektivně popsat stávající stav a doporučit cesty ke zlepšení. Doufáme, že se nám tohoto cíle podařilo dosáhnout a předložit Vám tímto užitečného pomocníka při orientaci v síti.

*Upřímně děkujeme za spolupráci všem, kteří si na nás našli čas, měli trpělivost, hledali cesty.*

*Děkujeme všem, kteří svůj čas a úsilí věnují tomu, aby děti na Jesenicku mohly prožívat pěkné dětství.*



## Použité zdroje

- Český statistický úřad, 2018 [online]. ČSÚ. [cit. 02.08.2018]. Dostupné z: <https://www.czso.cz/>
- *Komunitní plán sociálních služeb a služeb souvisejících na Jesenicku pro roky 2014-2017*, 2013 [online]. Jeseník: město Jeseník. [cit. 10.08.2018]. Dostupné z: [https://www.jesenik.org/storage/mrozek/download//201409021248\\_kom.pdf](https://www.jesenik.org/storage/mrozek/download//201409021248_kom.pdf) , OSVZ
- *Lokální strategie rozvoje základního vzdělávání ve správním území ORP Jeseník*, 2015 [online]. Jeseník: město Jeseník. [cit. 12.08.2018]. Dostupné z: [https://www.jesenik.org/storage/\\_mesto/aktuality/Lokalni\\_strategie\\_rozvoje\\_vzdlavani.pdf](https://www.jesenik.org/storage/_mesto/aktuality/Lokalni_strategie_rozvoje_vzdlavani.pdf)
- *Místní akční plán rozvoje vzdělávání ORP Jeseník, analytická část*, 2018. [online]. Jeseník: město Jeseník. cit. [15.08.2018]. Dostupné z. [http://www.zs-jeseniky.cz/wp-content/uploads/2018/04/M%C3%ADstn%C3%AD-ak%C4%8Dn%C3%AD-pl%C3%A1n-pro-ORP-Jesen%C3%ADk\\_verze-1.0.pdf](http://www.zs-jeseniky.cz/wp-content/uploads/2018/04/M%C3%ADstn%C3%AD-ak%C4%8Dn%C3%AD-pl%C3%A1n-pro-ORP-Jesen%C3%ADk_verze-1.0.pdf)
- *Strategický plán sociálního začleňování Jesenicko 2015-2018*, 2015 [online]. Praha: Agentura pro sociální začleňování. [cit. 12.08.2018]. Dostupné z <https://www.jesenik.org/cz/informace-odboru/153-strategicky-plan-socialniho-zaclenovani-jesenicko-2015-2018.html>
- *Strategie komunitně vedeného místního rozvoje 2014-2020+*, 2014. Jeseník: MAS Vincenze Priessnitz pro Jesenicko, o.p.s.
- *Strategie území správního obvodu OR Jeseník v oblasti předškolní výchovy a základního školství, sociálních služeb, odpadového hospodářství a turismu pro roky 2015 – 2024*, 2015. Jeseník: Svaz města a obcí ORP Jeseník

## Potřebujete více informací?

### K síťování ve vaší obci či kraji?

Obraťte se na lokální síťářky **Ing. Markétu Bartákovou**, e-mail: [marketa.bartakova@mpsv.cz](mailto:marketa.bartakova@mpsv.cz) nebo **Mgr. Kristýnu Michálkovou**, e-mail: [kristyna.michalkova@mpsv.cz](mailto:kristyna.michalkova@mpsv.cz), krajskou koordinátorku síťování **Mgr. Elišku Moravcovou, DiS.** (dotazy spojené se síťováním v zapojených obcích), e-mail: [eliska.moravcova@mpsv.cz](mailto:eliska.moravcova@mpsv.cz) tel.: 776 294 856 či krajskou síťářku, **Bc. Zdeňku Mannovou**, e-mail: [zdenka.mannova@mpsv.cz](mailto:zdenka.mannova@mpsv.cz), tel.: 778 730 517.

### K aktivitě síťování?

Obraťte se na odborného garanta **Mgr. Štěpána Bolfa**, e-mail: [stepan.bolf@mpsv.cz](mailto:stepan.bolf@mpsv.cz), tel.: 221 923 647, 775 853 476 nebo na vedoucí oddělení transformace služeb pro rodiny a děti, odbor ochrany práv dětí **Mgr. Kristýnu Jůzovou Kotalovou**, e-mail: [kristyna.kotalova@mpsv.cz](mailto:kristyna.kotalova@mpsv.cz), tel.: 221 922 255, 724 178 744.



# Příloha – popis rolí aktérů sítě

## Popis rolí jednotlivých aktérů

Činnost všech aktérů je dána (rezortním) zákonným vymezením, které zpravidla určuje jejich roli v systému ochrany dětí a rodin. K tomu je obvykle dána i nějaká z forem vzájemné spolupráce aktérů (např. oznamovací povinnost, možnost zprostředkování odborných služeb, apod.). Pokud jde o přesah základních rolí jednotlivých aktérů, zejména směrem ke vzájemné spolupráci, existuje jen velmi málo objektivně daných překážek, které by takovým přesahům či mezioborové spolupráci bránily.

**Při tvorbě a rozvoji sítě je tedy role jednotlivých aktérů vždy třeba posuzovat v nejširším možném náhledu, včetně toho, že jsou aktérům jejich role zvědomovány. Tím lze dosáhnout maximálního využití jejich kapacit.**

## Jak jsou vymezeny role aktérů

Níže uvedený popis rolí jednotlivých aktérů je odvozen z potřeb dětí. Relevance aktérů v rámci sítě služeb je podmíněna tím, že danou roli aktivně naplňují (tj. dva aktéři stejného typu, např. školy, mají svou základní činnost dánu a budou jistě označeni za aktéry v oblasti potřeb učení, ale je možné, že pouze jedna ze škol bude též relevantním aktérem i pro oblast tělesného a duševního zdraví např. proto, že je zapojena do preventivních programů, aktivně spolupracuje s lékaři apod.).

**Jedná se o výčet příkladů, často se vyskytujících rolí jednotlivých aktérů, tedy o inspirativní, nikoliv úplný výčet rolí. Pro optimální podobu sítě služeb je nutné zvažovat všechny možné role aktérů v maximální možné šíři.**

## Vztahy

### 1. Aktéři přímé podpory dítěte

- psycholog, psychiatr = dostupnost služby pro celou rodinu, vč. dostupnosti přímo pro samotné dítě, zaměření na vztahovou problematiku, rodičovské spory
- svépomocná skupina = skupiny pro děti (zajištění bezpečného prostředí, případně facilitace setkání), kde se mohou scházet děti ohrožené mimo jiné vztahy v rámci rodiny
- nízkoprahové zařízení pro děti a mládež (NZDM), terénní pracovník = významná je kapacita a přístupnost služby, zaměření služby na vztahovou problematiku (vztahy dětí s rodiči, s vrstevníky), terénní pracovník NZDM působící přímo v místech, kde se schází dětské skupiny/skupiny
- metodik primární prevence, školní metodik prevence = kapacita, dostupnost, rozsah služeb, zaměření na vztahy, vnímání této role dětmi
- programy pro třídní kolektivy = realizace programů pro kolektivy, jejich využití v případě individuální potřeby dítěte
- inkluzivní programy = aktivní využívání podpůrných opáření, kapacita pedagoga reagovat na individuální potřeby dítěte
- školní psycholog = dostupnost (dostatečná kapacita), zaměření (mimo jiné) na problematiku vztahů, individuální konzultace, práce s kolektivy/skupinami
- výchovný poradce = viz školní psycholog
- učitel, vychovatel = aktivní práce se vztahy v rámci třídy, kolektivu, individuální konzultace, aktivní spolupráce s OSPOD a službami, prevence
- služby náhradní rodinné péče (NRP) = doprovodné organizace, OSPOD, služby pro adoptivní rodiče, zaměření na vztahy a kontakty mezi dětmi a biologickými rodiči

- sociální pracovník pobytového zařízení = sociální pracovník školského, zdravotnického zařízení nebo pobytové sociální služby, zaměřeni na udržení a podporu kontaktu dítěte s rodiči, aktivní spolupráce s OSPOD
- sociálně-aktivizační služba pro rodiny s dětmi (SAS) = specifické zaměření na vztahovou problematiku, dostupnost služby též pro děti
- krizové centrum = zaměření na problematiku vztahů a bezpečí
- orgán sociálně-právní ochrany dětí (OSPOD) = relevantní role v případě, že se jedná o dítě ohrožené dle § 6 zákona č. 359/1999 Sb., o SPOD

## 2. Aktéři přímé podpory rodiny

- rodinné centrum = relevantní role, pokud služby zahrnují specifický program na problematiku mezilidských vztahů, rodičovských sporů, vztahů rodičů k dětem, vztahů mezi dětmi
- rodinná poradna = specializace na téma mezilidských vztahů
- rodinné konference = koordinovaná setkání širší rodiny a blízkých osob k podpoře rodiny a hledání zdrojů opory
- mediace = dostupné, dostatečně kvalitní služby jako řešení vztahových sporů
- sociálně-aktivizační služba pro rodiny s dětmi (SAS) = pokud zahrnuje specifické zaměření na vztahy v rámci rodiny, kombinace programů pro rodiče, děti, celou rodinu
- nízkoprahové zařízení pro děti a mládež (NZDM) = specificky zaměřený program na problematiku vztahů, konzultace, přednášky, semináře, zapojení do případové práce
- orgán sociálně-právní ochrany dětí (OSPOD) = relevantní role v případě, že se jedná o dítě ohrožené dle § 6 zákona č. 359/1999 Sb., o SPOD

## 3. Aktéři širší podpory

- volnočasové aktivity (sport, skaut, umělecké kroužky, apod.) = podpora rozvoje vztahů mezi dětmi, spolupráce, vzájemného respektu
- intervenční centrum (IC) = služba zahrnující podporu řešení problematiky domácího násilí, práce s oběťmi i pachateli domácího násilí
- poradna pro oběti trestných činů = poradenství a právní pomoc, orientace v právech obětí, návrhy na jejich odškodnění

## 4. Podpora v rámci komunity

- komunitní centrum = místo pro setkávání, organizovaná nebo neorganizovaná činnost, dostupná kontaktní osoba (poradenství, zprostředkování informací nebo služeb)
- komunitní akce = různé typy komunitních akcí zaměřených na vztahy, např. dny sousedství apod.
- zázemí pro setkávání = vytváření prostor pro neformální setkávání – obecní prostory, komunitní centra, využití prostor škol, knihoven apod.
- sousedské spolky = společné akce, setkávání, poskytování vzájemné podpory mezi sousedy
- svépomocné skupiny = skupiny zaměřené na vzájemnou podporu, mimo jiné v oblasti vztahů (např. rodiče procházející rozvodem nebo rozchodem apod.)

# Bezpečí

## 1. Aktéři přímé podpory dítěte

- nízkoprahové zařízení pro děti a mládež (NZDM), terénní pracovník = bezpečné trávení volného času, přednášky o rizicích, prevenci, konzultace, hodnoty a normy, sebepoznání dítěte, terénní pracovník NZDM působící přímo v místech, kde se schází dětské skupiny/skupiny
- kontaktní centrum (K-centrum), terénní program pro uživatele návykových látek = prevence a řešení závislosti, konzultace pro děti i rodiče, preventivní programy na školách a v místech, kde tráví děti a mladí lidé volný čas

- volnočasové aktivity = všeobecně různé více či méně organizované programy (sport, zájmové kroužky apod.), kde děti mohou trávit bezpečným způsobem volný čas, seznamují se s riziky, nalézají nebo překonávají své hranice, učí se odpovědnosti apod.), jde o dostupnost volnočasových aktivit a jejich prahovost (tj. nejen to, jestli tam aktivita je, ale také zda do ní chodí děti z cílové skupiny – tj. ohrožené)
- krizové centrum = zaměření na problematiku vztahů a bezpečí
- linka bezpečí = podmínkou efektivního využívání je povědomí dětí o existenci linky (osvěta)
- škola, školní poradenské pracoviště = programy prevence realizované ve škole, programy proti šikaně, vzdělávání o rizicích na internetu, mezi lidmi, v dopravě apod., přítomnost pracovníka, se kterým děti mohou řešit pocit ohrožení, CAN apod.
- peer program = existence a dostupnost programů, další programy doprovázení (patroni apod.)
- komunitní centrum = dostupný prostor, kam mohou děti samy přicházet, v případě potřeby je jim zajištěno poradenství nebo zprostředkována odborná pomoc, nebo se mohou zapojit do programu, hlavní podmínkou je prahovost/dostupnost centra
- středisko výchovné péče (SVP) = pokud je součástí ambulantní či velmi snadno dostupná forma péče, kam by dítě mohlo přijít i samo, kdyby se necítilo bezpečně z důvodu chování osob ve svém okolí nebo by si nevědělo rady se svým vlastním chováním
- zařízení pro děti vyžadující okamžitou pomoc (ZDVOP) = důležitá je dostupnost zařízení a dostupnost navazujících odborných služeb, včetně samotných dětí
- lékař = povědomí o ohlašovací povinnosti, rozpoznání ohrožení dítěte (sociální rozměr), ochota zapojit se do případové práce, účast v komisích, preventivních skupinách apod.
- učitel = povědomí o ohrožení dítěte, zkušenosti se zapojováním se do řešení situace dětí ohrožených v oblasti bezpečí, tj. kompetence rozpoznat a ohlásit takový případ, v případě zjištěného ohrožení dítěte se zapojit do případové práce apod.
- Policie ČR, městská policie, asistent prevence kriminality = pokud je dostupný specialista na problematiku dětí a mládeže nebo CAN, zda se policie nějak aktivně zapojuje do případové práce, spolupracuje s OSPOD, dělá preventivní programy apod.
- orgán sociálně-právní ochrany dětí (OSPOD) = relevantní role v případě, že se jedná o dítě ohrožené dle § 6 zákona č. 359/1999 Sb., o SPOD

## 2. Aktéři přímé podpory rodiny

- sociálně-aktivizační služba pro rodiny s dětmi (SAS) = služba zahrnuje podporu rodičů, případně přímo dětí, specifické zaměření na oblast bezpečí
- nízkoprahové zařízení pro děti a mládež (NZDM), terénní pracovník = služba má programy zaměřené na rodiče a jejich kompetence v oblasti bezpečí dětí, nebo programy pro celou rodinu, terénní pracovník NZDM působící přímo v místech, kde se schází dětské skupiny/skupiny
- asistent prevence kriminality (APK) = dostupná pochůzková služba, když je zjištěno, přímo řeší děti v ohrožení, upozorní rodiče, nebo se na ně mohou rodiče obracet apod.
- krizová linka pro rodiče = existuje povědomí o lince pro rodiče, kteří se potýkají s problémy v oblasti bezpečí dětí – nedokážou děti hlídat, žijí v prostředí, které není bezpečné, mají podezření, že dítěti někdo ublížil nebo by mohl, či se sami obávají, že by mohli dítě ohrozit
- osvěta = dostupnost specifických osvětových a informačních programů organizovaných městem, policií, lékaři, poskytovateli služeb apod.
- programy primární prevence = programy určené také pro rodiče nebo celé rodiny
- rodinné centrum = mateřská nebo rodičovská centra, která mají v programu téma bezpečí – přednášky či poradenství, centra jsou dostupná, nízkoprahová
- rodinná poradna = zajištění konzultací z oblasti bezpečí dětí, týrané, zneužívané a zanedbávané děti (CAN)
- rodinné konference = koordinovaná setkání širší rodiny a blízkých osob k podpoře rodiny a hledání zdrojů opory
- intervenční centrum = programy pro rodiče ohrožené násilím, programy pro děti nebo rodiče s dětmi
- rodičovská skupina = svépomocné skupiny (např. v rámci rodinného či komunitního centra), pro rodiče, jejichž dítě bylo vystaveno nebezpečí, stalo se obětí, ohrožuje jiné děti, nebo jsou ohroženi sami a rodiče a má to vliv na děti, případně mají sami obavy, že by oni sami mohli děti ohrozit
- kontaktní centrum (K-centrum), terénní program pro uživatele návykových látek = programy pro rodiče, jejichž děti jsou ohroženy závislostí, programy pro závislé rodiče

- krizová respitní péče = zajištění krizové péče o dítě, které bylo ohroženo (např. v situaci domácího násilí, CAN)
- program podpory sousedství = sousedské nebo domovní iniciativy, např. na zajištění bezpečí v okolí domu, na ulici, vzájemný dohled nad dětmi apod.
- orgán sociálně-právní ochrany dětí (OSPOD) = relevantní role v případě, že se jedná o dítě ohrožené dle § 6 zákona č. 359/1999 Sb., o SPOD

### 3. Aktéři širší podpory

- Policie ČR, městská policie, asistent prevence kriminality (APK) = dostatečný počet policistů/asistentů k zajištění pochůzkové činnosti tam, kde může dojít k ohrožení dětí, kolem škol, na sídlištích, v sociálně vyloučených lokalitách (SVL), povědomí policistů/asistentů o rizicích ohrožujících bezpečí dětí
- sociální pracovník na obci = terénní práce s rodinami, poradenství, prevence
- poradna pro oběti trestných činů = poradenství a právní pomoc, orientace v právech obětí, návrhy na jejich odškodnění
- starosta, samospráva = podpora programů pro posilování bezpečí, např. osvětové a informační akce, poradenství občanům, bezpečnostní komise a plán apod.
- soud = specializace na děti – oběti a pachatele, otevřenost, zohlednění specifických potřeb dětí, časová dostupnost (rychlost)
- specialista na prevenci na úrovni obce nebo kraje = vývoj, podpora a sledování efektivity místních programů prevence
- integrovaný záchranný systém = prevence a osvěta

### 4. Podpora v rámci komunity

- dny sousedství = akce ve společných prostorách, seznamování se navzájem, hledání řešení rizik v lokalitě apod.
- preventivní akce v obci = doprava, zdraví, kriminalita
- osvěta = přednášky, semináře pro rodiče nebo pracovníky s dětmi (putovní akce, celostátní akce)
- bezpečná hřiště, prostor pro volnočasové aktivity = místa, kde mohou děti/rodiny trávit volný čas

## Zdraví

### 1. Aktéři přímé podpory dítěte

- pediatr, pediatrická sestra = ideálně zahrnuta práce s rodinou, plnění oznamovací povinnosti, účast na případových konferencích nebo v jiných týmech, operativní spolupráce s OSPOD, návštěvy u dětí doma (domácí sestry)
- pečovatelská služba = pokud jsou cílovou skupinou i rodiny s dětmi
- raná péče = zapojení do případové práce, individuální plán ochrany dítěte (IPOD), sociální rozměr práce
- školní programy podpory zdraví = obědy do škol, ovoce, mléko, preventivní prohlídky
- nízkoprahové zařízení pro děti a mládež (NZDM), terénní pracovník = konzultace či přednášky v oblasti zdraví (hygiena, prevence, závislosti, sexuální zdraví, výživa apod.), terénní pracovník NZDM působící přímo v místech, kde se schází dětské skupiny/skupiny
- kontaktní centrum (K-centrum), terénní program pro uživatele návykových látek = programy zaměřené na děti anebo rodiče, preventivní programy na školách a v místech, kde tráví děti a mladí lidé volný čas
- dětský psychiatr, psycholog = podmínkou je dostatečná kapacita, zapojení do případové práce
- školní psycholog = podmínkou je dostatečná kapacita, přesah do práce s rodinou
- dětský terapeut = kapacita odpovídající potřebám dětí/rodin v lokalitě
- orgán sociálně-právní ochrany dětí (OSPOD) = relevantní role v případě, že se jedná o dítě ohrožené dle § 6 zákona č. 359/1999 Sb., o SPOD

## 2. Aktéři přímé podpory rodiny

- sociálně-aktivizační služba pro rodiny s dětmi (SAS) = zahrnutí tématu zdraví do služby, přednášky, konzultace, osvěta
- raná péče = zaměření služby na práci s celou rodinou a na případovou práci
- kontaktní centrum (K-centrum), terénní program pro uživatele návykových látek = program zaměřený na práci s celou rodinou, zapojení do případové práce
- domácí sestra = návštěvy rodin preventivně a v případě potřeby, u rizikových rodin – vzhledem k tomu, že aktuálně není ukotveno, tak je relevantní jakákoliv forma návštěv
- psychiatr, psycholog = podpora rodičů z hlediska toho, aby dobře zvládali péči o děti
- respitní služba = služby zaměřené na rodiny se zátěží, ideálně širší cílová skupina (nejen děti s postižením)
- rodinná terapie = terapeutické služby zaměřené na práci s celou rodinou
- orgán sociálně-právní ochrany dětí (OSPOD) = relevantní role v případě, že se jedná o dítě ohrožené dle § 6 zákona č. 359/1999 Sb., o SPOD

## 3. Aktéři širší podpory

- nemocnice – dětské oddělení = dostatečná kapacita, možnost přítomnosti rodičů, sociální pracovník, přesah do případové práce a prevence
- pohotovost = dostupnost, plnění oznamovací povinnosti, případně zapojení do prevence
- specialisté = dostupnost, případně zahrnutí rodiny do péče, spolupráce
- poradna pro závislosti (AT poradna) = léčba závislostí rodičů
- ozdravná léčebna = ozdravné pobyty pro děti nebo děti a rodiče

## 4. Podpora v rámci komunity

- preventivní akce na podporu zdraví = sportovní nebo zdravotně preventivní akce, Zdravé město apod.
- osvěta = přednášky, letáky na téma zdraví, péče o zdraví
- dotace obce/kraje na akce na podporu zdraví nebo zlepšování životního prostředí = distribuce vitamínů, pomůcek, zdravotní péče apod.
- podpora sportu = zázemí, dostupné kroužky, kluby

# Učení se

## 1. Aktéři přímé podpory dítěte

- škola = vzdělávání s ohledem na individuální potřeby dítěte, využívání podpůrných opatření, spolupráce s rodinou, zprostředkování navazujících služeb pro rodiny s dětmi
- sociální pedagog, školský sociální pracovník = spolupráce s dítětem a rodinou, zprostředkování služeb dítěti/rodině, spolupráce s navazujícími službami
- výchovný poradce = zaměření práce s dítětem v kontextu jeho rodiny, propojení na externí služby
- pracovník primární prevence = prvotní identifikace potřeby podpory nebo ohrožení dítěte, návaznost na podpůrné služby, přímá podpora dítěte
- nízkoprahové zařízení pro děti a mládež (NZDM), terénní pracovník = edukační programy pro děti (programy, přednášky), zprostředkování podpory školní přípravy, motivační programy, konzultace, včetně působení mimo školu (v terénu)
- volnočasové aktivity = kroužky zaměřené na rozvoj znalostí a dovedností, motivaci dětí, sebepoznání
- pedagogicko-psychologická poradna (PPP) = přímá podpora dětí v kontextu podpory rodiny
- střediska výchovné péče (SVP) = programy zaměřené na prevenci, podporu dítěte v kontextu jeho rodiny
- lékař = sledování povědomí dítěte o vlastním zdraví, edukace dětí, identifikace rizik
- podpora školní přípravy (doučování) = podpora dítěte v rozvoji školních dovedností, posilování kompetencí a motivace ke vzdělávání, optimálně ve spolupráci s rodinou
- asistent pedagoga = zohlednění specifických potřeb dítěte, zapojení rodiny



- orgán sociálně-právní ochrany dětí (OSPOD) = relevantní role v případě, že se jedná o dítě ohrožené dle § 6 zákona č. 359/1999 Sb., o SPOD

## 2. Aktéři přímé podpory rodiny

- pedagogicko-psychologická poradna, středisko výchovné péče (PPP, SVP) = poskytované služby zahrnují rodinu dítěte, jsou provázány na další podpůrné služby
- sociálně-aktivizační služby pro rodiny s dětmi (SAS) = včetně zprostředkování služby rozvoje školských dovedností, podpora a motivace celé rodiny ke vzdělávání
- rodinné centrum (výchova, učení) = programy zaměřené na podporu a rozvoj vzdělávání
- sociální pedagog, školský sociální pracovník = role prostředníka mezi školou a rodinou, práce s celou rodinou, zprostředkování navazujících služeb
- školní psycholog = podpora dítěte v rámci podpory jeho rodiny, zprostředkování navazujících služeb
- výchovný poradce = viz školní psycholog
- etoped, psycholog = dostupnost služeb, ambulantní služby, práce s celou rodinou
- orgán sociálně-právní ochrany dětí (OSPOD) = relevantní role v případě, že se jedná o dítě ohrožené dle § 6 zákona č. 359/1999 Sb., o SPOD

## 3. Aktéři širší podpory

- školní poradenské pracoviště (ŠPP) = služby zaměřené na práci s celou rodinou (poradenství, konzultace, motivační programy, podpůrná opatření, navazující služby)
- dům dětí a mládeže (DDM) = volnočasové aktivity, zaměření na rozvoj vzdělávacích kompetencí dítěte, motivaci
- škola = aktér místní sítě služeb, zapojení do mezioborových platform
- středisko výchovné péče (SVP) = aktér místní sítě služeb, zapojení do mezioborových platform

## 4. Podpora v rámci komunity

- zázemí pro vzdělávání (knihovny, prostory pro kroužky, poznávací stezky) = prostory volně dostupné pro vzdělávání dětí, zájmovou činnost
- ocenění vzdělávání (učitelé, žáci, vědci) = motivační programy
- kulturní akce = akce na podporu vzdělávání, vědomostní akce
- zahraniční spolupráce = partnerství měst, studijní pobyty, výměny
- dotace obce na pomůcky, dojíždění do školy

# Chování

## 1. Aktéři přímé podpory dítěte

- peer program = kapacita programů, jejich zaměření na poskytování pozitivních vzorů chování
- škola = ve vztahu k jednotlivci, vypracovaný systém podpory jednotlivce, návaznost na další podpůrné služby, možnost dítěte se obrátit na školu s žádostí o pomoc
- asistent pedagoga = přímá podpora dítěte nad rámec vzdělávání, tj. výchova, normy apod.
- odborná poradenská pomoc = kapacita a dostupnost služeb psychologa, etopeda, psychiatra, provázanost se školou a s rodinou
- resocializační program = kapacita, dostupnost, kvalita
- středisko výchovné péče (SVP) = ambulantní a terénní služba, přímá dostupnost pro děti
- pobytová služba = řešení akutních problémů s chováním, možnost krátkodobých krizových pobytů
- probační a mediační služba (PMS) = programy pro děti, dostupnost, kvalita, možnost vstupu na žádost dítěte
- orgán sociálně-právní ochrany dětí (OSPOD) = relevantní role v případě, že se jedná o dítě ohrožené dle § 6 zákona č. 359/1999 Sb., o SPOD

## 2. Aktéři přímé podpory rodiny

- škola = specifické programy zaměřené na chování dětí, podpůrné programy, nácvik dovedností v oblasti chování se zapojením rodičů
- sociálně-aktivizační služba pro rodiny s dětmi (SAS) = specifický program zaměřený na posilování rodičovských dovedností v oblasti výchovy a stanovování hranic
- nízkoprahové zařízení pro děti a mládež (NZDM) = zprostředkování podpůrných skupin pro rodiče k posílení výchovných kompetencí
- středisko výchovné péče (SVP) = ambulantní nebo terénní forma, práce s celou rodinou
- asistované kontakty a předávání = služby podpory dítěte v náročných situacích, podpora zvládnání emocí a chování dítěte i rodičů
- orgán sociálně-právní ochrany dětí (OSPOD) = relevantní role v případě, že se jedná o dítě ohrožené dle § 6 zákona č. 359/1999 Sb., o SPOD

## 3. Aktéři širší podpory

- škola = role učitele, výchovný poradce, dalších členů sboru mimo rámec vzdělávací složky, tj. výchova a socializace, normy, vytváření pozitivních vztahů + zařazení tématu etiky a morálky do výuky, praktický nácvik
- volnočasové aktivity zaměřené na posilování zdravých vztahů (skaut, Sokol, sport) = dostupnost, zejm. pro děti z ohrožených rodin (např. sociálně vyloučené lokality)
- církve = programy pro rodiny a děti – volnočasové aktivity, konzultace k otázkám výchovy a chování
- probační a mediační služba (PMS), resocializační program = programy zaměřené na posílení pozitivních forem chování
- krizový pobyt = krátkodobé umístění dítěte v pobytové službě v situaci závažných obtíží v oblasti chování, podmínkou je minimální délka pobytu a bezprostřední zajištění odborné podpory

## 4. Podpora v rámci komunity

- sousedské a komunitní akce = akce ke vzájemnému poznávání, navazování vztahu důvěry, interkulturní akce apod.
- BESIP = preventivní akce, nácvik pravidel, ohleduplnosti

# Materiální zajištění

## 1. Aktéři přímé podpory dítěte

- rodinné centrum = programy pro děti, které jsou vystaveny riziku nedostatečné péče
- krizové centrum = řešení akutního ohrožení dítěte, včetně zanedbání péče, přístupné i pro samotné děti
- materiální a potravinová pomoc = cílená a koordinovaná distribuce, spolupráce s OSPOD
- dům na půl cesty = zajištění základní péče mladistvým, dostatečnost kapacity, včetně otázky věkové hranice
- zařízení pro děti vyžadující okamžitou pomoc (ZDVOP) = relevantní kapacita, přístupnost přímo pro děti, podstatné je zapojení do případové práce
- pobytová služba = dětský domov, kojenecký ústav apod., kde je možné zajistit krizový pobyt na žádost dítěte, resp. na bázi dobrovolnosti
- orgán sociálně-právní ochrany dětí (OSPOD) = relevantní role v případě, že se jedná o dítě ohrožené dle § 6 zákona č. 359/1999 Sb., o SPOD

## 2. Aktéři přímé podpory rodiny

- občanská poradna = poradenství rodičům zaměřené na práci, příjmy, dávky, sousedské vztahy, spolupráci se školou apod.
- dluhová poradna = komplexní řešení finanční situace rodiny
- sociální pracovník obce = terénní práce v rodinách, poradenství zaměřené na základní péči, doprovázení

- sociálně-aktivizační služba pro rodiny (SAS) = specializace služby na podporu rodičů v zajištění základní péče o děti
- sociální rehabilitace = relevance služby, pokud je zaměřena na posílení základních rodičovských dovedností, práce s rodiči a dětmi v přirozeném prostředí
- materiální a potravinová pomoc = koordinovaná pomoc rodinám, spolupráce s OSPOD a soc. službami (zacílení pomoci)
- právní pomoc = dostupná právní pomoc rodinám
- azylové bydlení = azylové bydlení, ideálně pro celé rodiny s dětmi
- sociální bydlení = jakákoliv forma bydlení dostupného pro ohrožené rodiny s dětmi (nemusí jít jen o oficiální sociální byty)
- nadace a nadační fondy = podpora rodin v nouzi (nájemné, školní pomůcky, bezúročné půjčky apod.)
- orgán sociálně-právní ochrany dětí (OSPOD) = relevantní role v případě, že se jedná o dítě ohrožené dle § 6 zákona č. 359/1999 Sb., o SPOD

### 3. Aktéři širší podpory

- úřad práce = programy podpory pro rodiče, aktivní podpora zaměstnávání, rekvalifikace, kariérové poradenství
- bytová koncepce města = zohlednění potřeb ohrožených rodin s dětmi v bytové politice města
- komunitní akce = sbírky, dobročinné trhy apod.
- zázemí pro setkávání = místa, kde se mohou rodiny s dětmi scházet, je dostupné základní vybavení, případně občerstvení, knihy, hračky apod.

### 4. Podpora v rámci komunity

- program obědy do škol = podpora škol z úrovně kraje nebo obce k zapojení do programů, případně realizace lokálních specifických programů
- pracovní příležitosti obce = veřejně prospěšné práce, společensky účelná pracovní místa, dotovaná místa, obecní místa, podporované zaměstnávání apod.