

Síťování služeb pro děti a jejich rodiny

Analýza místní sítě služeb a návrh její optimální podoby

Středočeský kraj

ORP Kolín

Lokální síťařka: *Bc. Jiřina Remlerová*

zpracováno k: 30.4.2019

Klíčová aktivita 1 – Podpora a rozvoj služeb v oblasti SPOD

Podaktivita 1.1: Podpora síťování služeb na lokální úrovni

Projekt Systémový rozvoj a podpora nástrojů sociálně-právní ochrany dětí

Ministerstvo práce a sociálních věcí



Evropská unie
Evropský sociální fond
Operační program Zaměstnanost



PRÁVO NA DĚTSTVÍ

Obsah

Úvodní slovo	2
O projektu <i>Systémový rozvoj a podpora nástrojů sociálně-právní ochrany dětí</i>	3
Síťování v ORP Kolín	5
Potřeby dítěte (a jeho rodiny) a úrovně podpory	9
Optimální a reálná síť služeb reagující na potřeby dětí (a jejich rodin) na úrovni obcí s rozšířenou působností	11
Analýza reálné sítě služeb a návrh její optimální podoby v ORP Kolín	14
Modely spolupráce aktérů sítě	18
Spolupráce aktérů sítě v ORP Kolín	20
Doporučení pro rozvoj sítě v ORP Kolín	22
Závěrem	23
Použité zdroje	24
Potřebujete více informací?	24
Příloha – popis rolí aktérů sítě	25



„... pokud na sebe jednotlivé služby navazují a jsou vzájemně koordinovány, je možné potřeby dítěte a rodiny naplnit lépe, než pokud je spolupráce omezena rezortním dělením kompetencí, zejména pokud jde o metodické řízení, financování a zacílení služeb. Propojování služeb se zároveň neobejde bez osoby – koordinátora.“

Úvodní slovo

Vážené kolegyně a kolegové,

analýza místní sítě služeb a návrh její optimální podoby je souhrnným výstupem dlouhodobého procesu síťování služeb na území obcí s rozšířenou působností. Podpora síťování je součástí projektu Systémový rozvoj a podpora nástrojů sociálně-právní ochrany dětí, který je od roku 2016 realizován Ministerstvem práce a sociálních věcí.¹

Tento materiál je určen všem aktérům místních sítí služeb pro děti a jejich rodiny, a to nejen sociálním pracovníkům, ale také např. zástupcům samosprávy, učitelům, psychologům, zástupcům policie a dalším. Jedná se o ucelený dokument souhrnně popisující místní síť služeb pro děti a jejich rodiny na daném území včetně doporučení pro její optimalizaci a rozvoj tak, aby reagovala na potřeby dětí a rodin.

Proč je důležité síťovat

*Síťování služeb vnímáme jako **nástroj zvýšení efektivity cílené práce s klientem– dítětem a jeho rodinou**. Vychází z předpokladu, že pokud na sebe jednotlivé služby navazují a jsou vzájemně koordinovány, je možné potřeby dítěte a rodiny naplnit lépe, než když je spolupráce omezena rezortním dělením kompetencí, zejména pokud jde o metodické řízení, financování a zacílení služeb. Propojování služeb se zároveň neobejde bez osoby koordinátora (v tomto projektu se jednalo o **lokální a krajské síťáře a síťáře**).*

Síťování služeb je dynamický a nikdy nekončící proces směřující k naplnění potřeb dětí a rodin žijících v dané lokalitě. Aby bylo síťování co nejúčelnější a šité na míru lokalitě, je třeba nejprve zmapovat stávající síť – tedy místní aktéry a jejich potřeby směrem k fungování sítě a to, jakým způsobem spolupracují. Proto lokální síťáři (na úrovni obcí s rozšířenou působností – ORP) a krajské síťáři (na úrovni krajů) důkladně mapovali terén a na základě zjištění pracovali společně s aktéry na tématech, která se ukázala jako významná pro rozvoj sítě, místní spolupráce apod. Shrnutí činnosti lokálního síťáře ve vaší lokalitě naleznete níže.

*V návrhové části dokumentu najdete definici **optimální sítě služeb**, kterou jsme zpracovali v souladu se základními principy transformace systému péče o ohrožené děti a rodiny, vyplývající z Národní strategie ochrany práv dětí. Jedná se zejména o „návrat k dítěti“ – dítě v centru, sladění cílů práce s dítětem a rodinou, respekt k dítěti, zapojení dítěte a jeho rodiny do řešení situace a další. Optimální síť je tedy teoretickým schématem, jehož optikou je možné místní síť nahlédnout.*

***Místní síť služeb a návrh její optimální podoby** pro území obcí s rozšířenou působností zapojených do projektu je shrnujícím výstupem práce síťářů a síťárek na základě zmapovaných potřeb. Vzhledem k tomu, že se jedná o zjištěný obraz sítě, používáme pro ni dále označení **reálná síť**. **Reálná síť služeb v lokalitě** byla porovnávána se vzorovou, optimální sítí služeb. Je přitom zřejmé, že v každé lokalitě je síť služeb jiná, a to vzhledem k odlišným potřebám dětí a rodin, a je ovlivněna vnějšími podmínkami v lokalitě (např. personální a finanční kapacity aktérů). Všechny sítě služeb by však měly naplňovat principy transformace a **odrážet v první řadě potřeby dětí a rodin**.*

Bez vás by to nešlo

*To vše by se neobešlo bez samotného **procesu síťování**, tedy propojování místních aktérů sítě napříč rezorty, které vnímáme jako alfu a omegu spolupráce. Děkuje proto všem místním aktérům sítě služeb za ochotu k setkávání se, zájem o spolupráci, podněty a společnou činnost na lepším fungování sítě podpory pro děti a jejich rodiny.*

*Mgr. Kristýna Jůzová Kotalová a realizační tým aktivity síťování
oddělení transformace služeb pro rodiny a děti
Ministerstvo práce a sociálních věcí*

¹ Číslo projektu CZ.3.2.63/0.0/0.0/15_017/0001687.

O projektu *Systemový rozvoj a podpora nástrojů sociálně-právní ochrany dětí*

Termín realizace: 1. 1. 2016 až 30. 6. 2019, ve **12** zapojených krajích.

Projekt se zaměřuje na posílení mezirezortní a multidisciplinární **spolupráce v oblasti péče o ohrožené děti a jejich rodiny**. Cíli projektu jsou podpora orgánů sociálně-právní ochrany dětí (dále jen OSPOD) a dalších klíčových aktérů v oblasti síťování služeb pro ohrožené děti a rodiny; vytváření, podpora a rozvoj sítí služeb na lokální, krajské a celostátní úrovni; podpora nástrojů vedoucích k nastavení, zjišťování a rozvoji kvality systému sociálně-právní ochrany, nastavení modulů celoživotního vzdělávání pracovníků OSPOD a podpora a rozvoj náhradní rodinné péče (dále jen NRP). **A proč?** Aby se nadále snižoval počet dětí, které musejí svoji rodinu opustit, a aby pro děti, jež se dostávají do systému náhradní rodinné péče, byla zajištěna co nejkvalitnější individuální péče. Více najdete na <http://www.pravonadetstvi.cz>.

Podpora síťování služeb na lokální úrovni

Síťování služeb pro děti a rodiny je nejrozsáhlejší aktivitou projektu, je realizováno v 11 krajích a celkem ve 124 obcích s rozšířenou působností.



Východiska síťování

Síťování představuje „**návrat k rodině a dítěti**“, snahu podpořit vybudování pevné podpůrné sítě v bezprostřední blízkosti rodin, a to s maximálním využitím všech dostupných zdrojů. Síťování je proto spíše prací s lidmi než „vědeckým přístupem“ a dosavadní výsledky ukazují, že právě osobní kontakt síťáře s aktéry tvoří základ úspěšného rozvoje sítě podpory. Na druhou stranu síťář je kromě samotného propojování lidí také nositelem důležitých principů transformace systému péče o ohrožené děti a rodiny, přispívá k jejich lepšímu porozumění a zvnitřnění na úrovni lokality, a tím i k žádoucímu směřování práce s rodinami a dětmi. Síťování služeb je ze své podstaty transformací služeb na místní úrovni.

Vymezení služeb pro děti a rodiny

Z hlediska tohoto projektu jsou služby pro děti a rodiny nahlíženy optikou potřeby – jedná se o všechny děti a rodiny, které potřebují nějakou formu podpory, ať už v rovině prevence (mohou být ohrožené) nebo v rovině

intervence (již jsou ohroženy). Nejedná se tedy o služby rodinné politiky, zároveň ale ani o striktní vymezení dle § 6 zákona č. 359/1999 Sb., o sociálně-právní ochraně dětí (dále jen SPOD). Služby jsou zároveň vnímány zásadně nadrezortně, bez ohledu na právní formu či míru formálního ukotvení. Vymezením služeb jde především o zmapování všech dostupných zdrojů podpory na místní úrovni.

Cíle síťování služeb pro děti a rodiny

Zmapování aktérů v lokalitě: v maximálním možném rozsahu jsou zmapováni aktéři v lokalitě a jejich potřeby směrem k fungování sítě ve prospěch dětí a rodin, samotný výčet může být vůbec prvním popisem služeb pro děti a rodiny z nadrezortního hlediska a přispívá ke zvědomění rolí jednotlivých aktérů.

Zvědomění rolí jednotlivých aktérů: každý z aktérů si uvědomuje svou (i dílčí) roli v síti služeb pro děti a rodiny, tj. zná své kompetence a úkoly dané jednak zákony, jednak specifickými podmínkami v lokalitě, ale uvědomuje si také význam spolupráce s dalšími aktéry. Aktéři tak přesně znají svou vlastní roli a zároveň rozumí rolím ostatních aktérů.

Propojení aktérů v lokalitě: aktéři spolu komunikují ve smyslu případové práce, tj. ve smyslu potřeb dětí a rodin, s ohledem na zákonnou mlčenlivost a s ohledem na integritu dětí a rodin, s důrazem na působení v rovině prevence.

Implementace základních principů transformace do síťování, a tedy i činnosti jednotlivých aktérů: síťování lze vnímat jako aktivizaci terénu, která by se měla odvíjet od **základních principů transformace:**

- participace dítěte, respekt k dítěti
- potřeba vývoje, otevřené budoucnosti, perspektivy
- zdravé prostředí
- jistota, stabilita, bezpečí
- zapojení celé rodiny.

Co je síť služeb pro děti a jejich rodiny?

Síť služeb pro děti a jejich rodiny (dále jen síť) je soubor institucí, organizací a dalších subjektů, které na určitém geograficky vymezeném území (obec, město, obec s rozšířenou působností – dále jen ORP, region, kraj) svou činností ovlivňují situaci ohrožených dětí a rodin, ať už formálně na základě pravomoci vyplývající z legislativy, nebo neformálně, svým společenským posláním. **Základním principem fungování sítě je partnerství, mezioborová spolupráce a případné překonávání bariér, které spolupráci brání.**

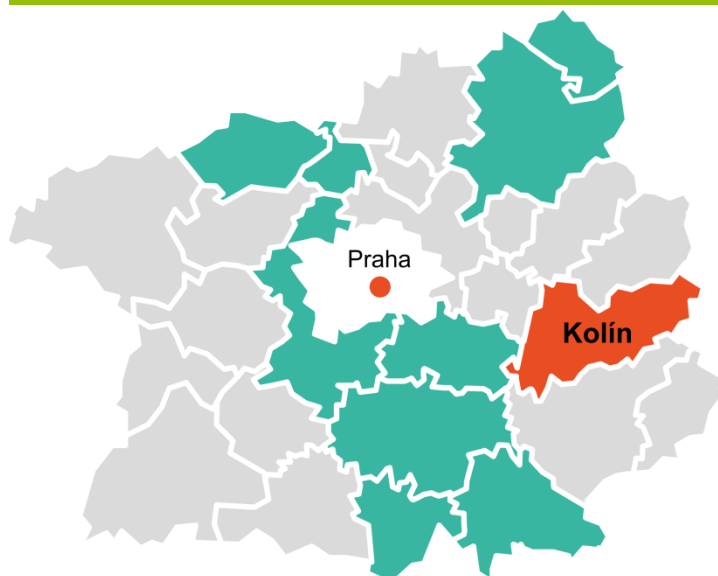
Kdo jsou aktéři sítě?

Aktéři sítě jsou subjekty v síti se vzájemně provázanými vztahy, založenými na spolupráci a sdílené či dílčí odpovědnosti. Jde o instituce poskytující služby dětem a rodinám (registrované sociální služby i neregistrované návazné služby), orgány samosprávy (městské a obecní úřady, zejména agenda odboru sociálních věcí, konkrétně oddělení sociálně-právní ochrany dětí, dále sociální a terénní pracovníci), školy, poradenská zařízení (pedagogicko-psychologické poradny, speciálně pedagogická centra, střediska výchovné péče), lékaře, soudce, městskou policii, Policii České republiky a další.

Kdo je síťář?

Síťář je nezávislý aktér sítě pomoci ohroženým dětem a jejich rodinám. Jeho cílem je udržitelně propojit aktéry sítě, aby navzájem znali své možnosti a potřeby a mohli efektivně spolupracovat při řešení situací ohrožených dětí a rodin. Ve svém konání vychází z principů deinstitucionalizace a ze zmapovaných potřeb aktérů a jejich klientů směrem k fungování sítě jako celku. Vytváří prostor pro jejich spolupráci napříč rezorty.

Síťování v ORP Kolín



Stručný popis lokality

Správní obvod ORP Kolín se nachází ve východní části Středočeského kraje. Hraničí s krajem Pardubickým a Královéhradeckým, v rámci Středočeského kraje se správními obvody Kutná Hora, Říčany, Český Brod, Nymburk a Poděbrady. Svoji rozlohou 58 417 ha je obvod 6. největším v kraji a zaujímá 5,3 % jeho výměry. Počet obyvatel 79 026 jej řadí dokonce na 5. místo v kraji. Do správního obvodu patří 69 obcí, z nichž pět má statut města – Kolín, Kouřim, Pečky, Týnec nad Labem a Zásmyky. Statut městysu mají obce Cerhenice, Červené Pečky a Plaňany. Ve městech žije 53 % obyvatel. Regionálně významným městem je bývalé okresní město Kolín s 31 tisíci obyvateli, ostatní města mají méně než 5 tisíc obyvatel. Počet obyvatel obvodu se od roku 1961 snižoval. V 90. letech docházelo k trvalému úbytku obyvatel přirozenou měrou, což bylo ovlivněno jednou z nejnižších měř porodnosti v kraji a vyšší mírou úmrtnosti. Nízký přírůstek migrací nedokázal převážit tento úbytek, takže celkový přírůstek vykazoval během celých 90. let záporné hodnoty. Obyvatelstvo patřilo k nejstarším v kraji, Teprve od roku 2004 došlo ke změně nepříznivého demografického vývoje – počet obyvatel od té doby setrvale roste, a to dokonce nejen díky migraci nových obyvatel na území obvodu, ale už i díky kladnému saldu přirozeného přírůstku (např. v roce 2012 to bylo +24). (1)

Průmyslová výroba je soustředěna převážně ve městě Kolíně. Rozvoj průmyslu je zde spjat se stavbou železničních tratí v polovině 19. století, které daly základ významnému železničnímu uzlu. Ještě na začátku 90. let minulého století nebyl ve městě žádný dominantní průmyslový podnik, ale řada větších i menších, reprezentujících odvětví strojírenské, elektrotechnické, chemické, polygrafické a potravinářské. V rámci Středočeského kraje patřil v této době obvod Kolín k regionům s vysokou nezaměstnaností a průměrnou mzdou. Ekonomický potenciál regionu změnila až výstavba továrny na výrobu malých osobních automobilů Toyota Peugeot Citroën Automobile Czech, s. r. o., (TPCA), jež byla investicí celorepublikového významu. V Kolíně postupně vzniklo především pro zaměstnance továrny více než 850 nových bytů, další investice zde realizují subdodavatelé automobilky i obchodní řetězce. Ačkoliv obvod Kolín nebývá považován za příliš turisticky přitažlivý, nachází se na jeho území řada přírodních krás a historických památek. Za zmínku stojí zejména městská památková rezervace Kolín s gotickým chrámem sv. Bartoloměje, na jehož přestavbě se podílel Petr Parléř.

Správní obvod města jako obce s pověřeným obecním úřadem tvoří obce Bečváry, Břežany I, Býchory, Církvice, Červené Pečky, Dolní Chvatliny, Dománovice, Drahobudice, Grunta, Choťovice, Jestřabí Lhota, Kbel, Kolín, Konárovice, Kořenice, Křečhoř, Libenice, Libodřice, Lošany, Nebovidy, Němčice, Nová Ves I, Ohaře, Ovčáry, Pašinka, Pňov - Předhradí, Polepy, Polní Chrčice, Polní Voděrady, Radovesnice I, Ratboř, Skvrňov, Starý Kolín, Tři Dvory, Velim, Velký Osek, Veltruby, Volárna, Zásmyky, Žehuň.

Správní obvod města jako obce s rozšířenou působností tvoří obce Barchovice, Bečváry, Bělušice, Břežany I, Býchory, Cerhenice, Církvice, Červené Pečky, Dobřichov, Dolní Chvátliny, Dománovice, Drahodobudice, Grunta, Horní Kruty, Choťovice, Chotutice, Jestřabí Lhota, Kbel, Klášterní Skalice, Kolín, Konárovice, Kořenice, Kouřim, Krakovany, Krychnov, Křečhoř, Libenice, Libodřice, Lipeč, Lošany, Malotice, Nebovidy, Němčice, Nová Ves I, Ohaře, Ovčáry, Pašinka, Pečky, Plaňany, Pňov-Předhradí, Polepy, Polní Chrčice, Polní Voděrady, Radim, Radovesnice I, Radovesnice II, Ratboř, Ratenice, Skvrňov, Starý Kolín, Svojšice, Tatce, Toušice, Třebovle, Tři Dvory, Týnec nad Labem, Uhlířská Lhota, Veletov, Velim, Velký Osek, Veltruby, Volárna, Vrbčany, Zalesňany, Zásmuky, Žabonosy, Ždánice, Žehuň, Žíželice.

Síť služeb pro děti a rodiny

Ve městě Kolín je poměrně velké spektrum služeb pro rodiny s dětmi, které přímo v Kolíně sídlí. Oddělení sociálně-právní ochrany dětí (OSPOD), které spadá pod Odbor sociálních věcí a zdravotnictví (OSVZ) MěÚ Kolín, aktuálně tvoří tým 18 sociálních pracovníků včetně vedoucí pracovnice. Sociálně aktivizační službu pro rodiny s dětmi v Kolíně poskytují organizace Prostor plus o.p.s. a Volno o. s., které službu nabízí i rodinám dětí se zdravotním nebo kombinovaným postižením. SAS využívají jak rodiny s dětmi v péči OSPOD, tak rodiny v obtížných životních situacích, které již nezvládají řešit své problémy vlastními silami a samy dospějí k rozhodnutí, že potřebují pomoc odborníků. Služba je orientovaná na pomoc a podporu rodinám ohrožených dětí i prevenci jejich ohrožení. Poskytovatel Prostor plus o. p. s nabízí také služby terénních sociálních programů. Terénní programy Prostor plus, o.p.s. aktivně vyhledávají uživatele omamných a psychotropních látek, kterým pomáhají zmírňovat zdravotní a sociální rizika s ohledem na individuální potřeby v regionech Kolín a Kutná Hora, a napomáhají jejich začlenění do společnosti. Prostor Plus o.p.s. provozuje služby K Centra, nízkoprahového zařízení v Kolíně, jehož služby mohou využít nejen uživatelé omamných a psychotropních látek ale i jejich blízcí. Sociálně aktivizační služba pro matky „bývalé uživatelky“ je další službou, kterou Prostor Plus o.p.s. nabízí. Pomáhá matkám zlepšit především kvalitu péče o dítě, podporuje je i v dalších oblastech jejich života (zdraví, bydlení, finance, zaměstnanost a vzdělávání). Odborné sociální poradenství v ORP poskytuje různým cílovým skupinám hned několik aktérů. Mimo zmíněný Prostor plus o.p.s., je to organizace Mela, o.p.s. jejímž klientem může být každý, kdo se ocitne v těžké životní situaci, v které si neví sám rady a potřebuje odbornou pomoc. Další organizací poskytující odborné poradenství je Diakonie ČCE střední Čechy. Cílovou skupinou Centra pro integraci cizinců, o.p.s. jsou cizinci s legálním pobytem na území ČR, kteří se dostali do nepříznivé sociální situace. Nejen v Kolíně tento poskytovatel zajišťuje kurzy češtiny pro cizince a dobrovolnický program s cílem vytvářet prostor pro setkávání a vzájemná poznávání Čechů a cizinců. CIC poskytuje odborné sociální poradenství. V budoucnu vznikne sociálně aktivizační služba pro klienty s migrační minulostí. Služby nízkoprahového zařízení pro děti a mládež od 13 do 26 let poskytuje NZDM Kolárka organizace Prostor plus o.p.s. Mladí lidé mají možnost trávit svůj volný čas bezpečně a aktivně, účastnit se akcí klubu a workshopů, rozvíjet svůj potenciál. Rodiny s dětmi s potřebou bezplatného individuálního, párového nebo rodinného psychologického poradenství a terapie nejčastěji směřují do péče pracovníků Centra psychologicko-sociálního poradenství Středočeského kraje. Další služby poskytované rodině s dítětem, asistovaný kontakt dítěte s rodičem, asistované předávání dítěte, podpora komunikace rodičů, provozuje Oblastní Charita Kolín v Centru svaté Zdislavy. Cílem všech těchto služeb je, aby se rodiče po rozvodu či rozchodu k sobě navzájem chovali s respektem, zastávali své rodičovské role a podporovali dítě ve vztahu s druhým rodičem a nenarušovali tím jeho zdravý psychosociální vývoj. Terapie plus, organizace Prostor Plus o.p.s. nabízí odbornou pomoc a podporu při řešení problémů ve vztazích a rodinách (rodinné terapie). V Kolíně působí jeden dětský pedopsychiatr a několik dětských pedopsychologů. V ORP je přibližně 20 pediatriů. Specializovaná péče pro děti a dorost je dobře dostupná především díky Dětskému oddělení Oblastní nemocnice Kolín, a.s. Dětské centrum Kolín ZDVOP, jehož zřizovatelem je Středočeský kraj, je určeno dětem od 0-18 let. Poskytuje ochranu a pomoc dětem, které se ocitají bez péče rodiny nebo v ní z vážných důvodů ohrožení nemůžou být. Dětem je zajištěno ubytování, stravování, péče lékaře, psychologa, sociálního pracovníka. Centrum nabízí i poradenství pro děti a jejich rodiny. Při řešení situace dítěte spolupracuje s oddělením sociálně-právní ochrany dětí, neziskovými organizacemi. Denní stacionář pro děti s mentálním a kombinovaným postižením od 7 let věku, týdenní stacionář pro děti s mentálním a kombinovaným postižením od 16 let věku a odlehčovací služby pro rodiče pečující o děti s mentálním a kombinovaným postižením od 7 let věku poskytuje organizace Volno o.s. Pečovatelkou službu nebo službu osobní asistence nabízejí dětem se zdravotním postižením v ORP celkem 3 organizace. Primárně se ovšem věnují spíše dospělým a seniorům. Odbornou pomoc a podporu rodičům dětí do 7 let věku, které mají speciální potřeby, poskytují organizace rané péče. Přimo v Kolíně žádná taková služba není, ale zajišťuje ji terénní služba z Kutné Hory Středisko na Sióně, Oblastní charity Kutná Hora.

V ORP Kolín funguje 28 základních škol a 1 základní škola speciální. Přímou v Kolíně je 7 velkých základních škol, 1 speciální škola. Toto spektrum doplňuje osmileté gymnázium a základní umělecká škola. Mimo město působí dalších 21 škol, z nichž 8 jsou malotřídky. V celém ORP je 42 státních standardních mateřských škol. Ve městě Kolín je 8 mateřských škol zřízených městem a 4 soukromé. Středních škol je v Kolíně 11. Město Kolín spravuje Dům dětí a mládeže, jehož součástí je dětský klub Céčko, který je určen školákům a studentům do 18 let. V lokalitě sídlí Pedagogicko-psychologická poradna Středočeského kraje včetně ředitelství pro celý Středočeský kraj. Péči o děti s nařízenou ústavní výchovou v regionu zajišťuje dětský domov, jehož součástí je středisko výchovné péče. Programy primární prevence školám nabízí organizace Prostor plus jako jedna ze čtyř certifikovaných organizací ve Středočeském kraji. ORP Kolín spadá do působnosti Okresního státního zastupitelství Kolín a Okresního soudu v Kolíně. Tomuto státnímu zastupitelství a soudu je místně příslušná Probační a mediační služba ČR, středisko Kolín. Významnými aktéry v síti služeb pro rodiny s dětmi jsou také státní a městská policie. V ORP je činná Místní akční skupina Podlipansko a Místní akční skupina Zálabí. Od ledna 2019 je realizován pro ORP Kolín Místní akční plán II rozvoje vzdělávání v ORP Kolín.

Průběh mapování potřeb a síťování

Síťování v lokalitě probíhalo od 1. 7. 2016 do 30. 4. 2019. Hlavní mapování potřeb aktérů sítě služeb probíhalo od července 2016 do prosince 2016, poté síťarka odešla na mateřskou dovolenou a síťování pokračovalo až od června 2018 do dubna 2019. Síťarka se průběžně setkávala s pracovníky OSPOD a dalšími aktéry sítě. Celkově bylo za účelem mapování uskutečněno (k termínu vyhotovení dokumentu) přes 60 osobních setkání.

Nejčastěji zmiňované potřeby:

Potřeba podpořit spolupráci a komunikaci aktérů sítě služeb pro ohrožené děti – aktéři napříč obory reflektují potřebu být informováni o aktivitách a rolích ostatních aktérů sítě, vyjasnit si vzájemně kompetence, hledat nové cesty spolupráce a komunikace s cílem nastavit efektivně spolupráci při pomoci dětem a jejich rodinám.

Mezioborové setkávání v rámci sítě služeb je jedna z nejčastěji zmiňovaných potřeb většiny aktérů sítě v ORP Kolín. Cílem těchto setkání je výměna informací o poskytovaných službách, jejich aktualizace, přímá komunikace mezi jednotlivými poskytovateli a v neposlední řadě také sdílení dobrých praxí.

Potřeba posílení pedopsychiatrické péče – aktéři při mapování potřeb zmiňovali potřebnost navýšení kapacity dětského psychiatra. Tato potřeba nebyla zpracována vzhledem ke složitosti nastavení v rámci celého systému. Čeká se také, co přinese probíhající reforma psychiatrické péče.

Potřeba dostupné kapacity pedagogicko-psychologické poradny – tato potřeba vzešla především z rozhovorů se zástupci z oblasti školství.

Potřeba podpory rodin s dětmi v situacích souvisejících se ztrátou bydlení - tato potřeba byla reflektována především pracovníky OSPOD a poskytovateli sociálních služeb, jelikož v praxi nejčastěji řeší důsledky dlouhodobých problémů v rodinách s dětmi vedoucích ke ztrátě bydlení. Tuto potřebu, byť ne takto významně, vnímají také například aktéři z oblasti školství.

Na základě těchto zjištění se lokální síťarka ve své činnosti zaměřovala na tato témata:

- Podpora spolupráce aktérů sítě služeb pro rodiny s dětmi v ORP Kolín
- Mezioborová setkání v rámci sítě služeb

Shrnutí ze síťování

Vzhledem ke krátké době, během které byly mapovány potřeby aktérů v ORP Kolín, proběhlo 19. 3. 2019 v rámci síťování jen jedno mezioborové setkání s názvem **Spolupráce škol, OSPOD a dalších preventivních služeb**. Na setkání byly představeny služby pro rodiny s dětmi, které v lokalitě působí, např. Sociálně aktivizační služba (SAS), Centrum pro integraci cizinců (CIC), Středisko výchovné péče (SVP), Pedagogicko - psychologická poradna (PPP) a Nízkoprahové zařízení pro děti a mládež Kolárka (NZDM). Zástupci škol a OSPOD zmínili společnou potřebu řešit záškoláctví. Na tuto potřebu síťářka reagovala návrhem založit novou platformu, která jejich společnou spolupráci při řešení problémů dětí, včetně zmíněného záškoláctví podpoří. O platformu projevil zájem obě strany.



Obrázek 1: Spolupráce škol, OSPOD a jiných preventivních služeb v ORP Kolín, 19.3.2019 Cerop Kolín



Obrázek 2: Spolupráce škol, OSPOD a dalších preventivních služeb v ORP Kolín, 19.3.2019 Cerop Kolín

Potřeby dítěte (a jeho rodiny) a úrovně podpory

Níže uvedený popis odpovídá horizontální úrovni sítě služeb, tedy jednotlivým potřebám dětí, a vertikální úrovni sítě, tedy jednotlivým úrovním podpory dítěte (podrobně viz obrázek č. 1: Úrovně podpory dítěte a rodiny z hlediska jejich potřeb). Potřeby dětí byly odvozeny ze strukturovaného vyhodnocování situace dítěte a rodiny dle zákona č. 359/1999 Sb., o SPOD.

Potřeby dítěte

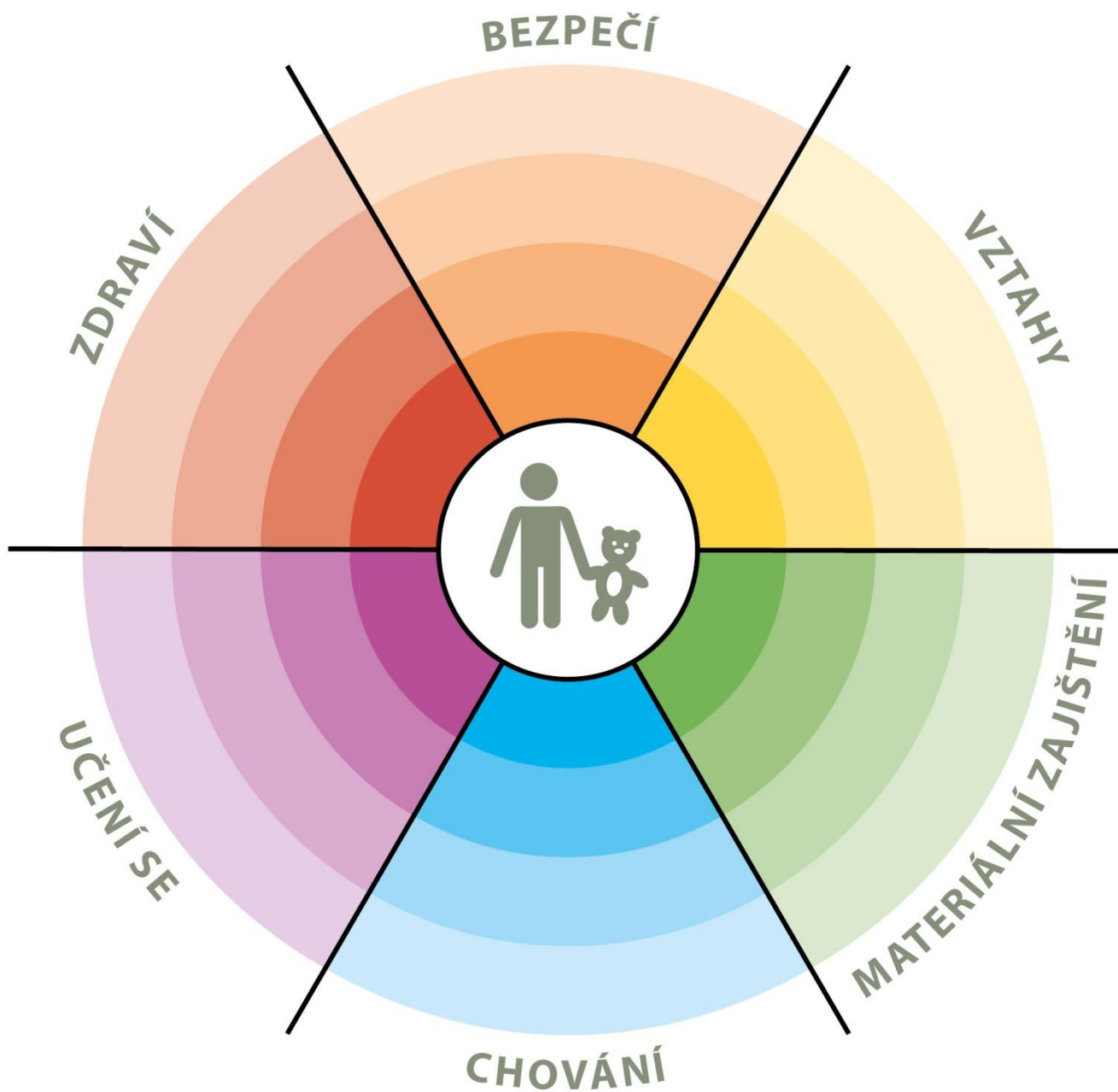
- **Vztahy:** potřeba rozumět vztahům k blízkým osobám, potřeba stabilních a bezpečných vazeb, vrstevnických vztahů, pozitivního vztahu k sobě samému apod.
- **Bezpečí:** potřeba bezpečného prostředí (prostředí rodiny i komunity), subjektivního pocitu bezpečí, životní stability, srozumitelnosti okolního světa, rozvoje kompetencí k rozpoznání nebezpečí apod.
- **Zdraví:** potřeba celkové duševní a tělesné pohody, dobrá péče o zdravotní stav dítěte, vztah k vlastnímu zdraví, podmínky pro zdravý vývoj apod.
- **Učení se:** potřeba poznávání okolního světa, porozumění událostem, nabývání zkušeností, motivace k učení a poznávání, rozvoj zvědavosti a sebepoznání apod.
- **Chování:** potřeba poznávat hranice, učit se normám, rozumět vlastnímu chování, mít respekt k ostatním apod.
- **Materiální zajištění:** potřeba zajištění základních životních potřeb tak, aby byl umožněn zdravý vývoj dítěte, přiměřená výživa, odpovídající vybavení včetně školních nebo zdravotních pomůcek apod.

Aktéři podpory dítěte a rodiny

- **Aktéři přímé podpory dítěte:** služby a další podpůrné aktivity směřující přímo k dítěti na bázi individuálního přístupu, zároveň jde o služby umožňující přímý přístup dítěte (dítě samo se může na poskytovatele služby obrátit), zaměření na dítě je odvozeno z Úmluvy o právech dítěte a zákona o SPOD, které připouštějí možnost ochrany dítěte v situacích, kdy dojde k narušení vztahu mezi dítětem a rodičem.
- **Aktéři přímé podpory rodiny:** služby a další podpůrné aktivity směřující k podpoře rodiny tak, aby byla schopna naplnit ochrannou a podpůrnou roli vůči dítěti, tedy služby posilující kompetence rodičů, podpora zahrnuje vždy zároveň dítě i rodiče.
- **Aktéři širší podpory:** jedná se o služby a další podpůrné aktivity, jejichž primárním účelem není poskytování specifické podpory rodinám a dětem, rodiny a děti spadají do cílové skupiny poskytovatelů těchto služeb, přitom je podstatné, zda si aktéři jsou své role vědomi a naplňují ji.
- **Podpora v rámci komunity:** komunita je pojímána jako významný zdroj podpory. Zdroje obce a lokality je důležité popsat a provázat s potřebami rodin a dětí, komunitní zdroje jsou považovány za rozsáhlý, ale doposud málo využitý potenciál podpory dětí a rodin.

Obrázek č. 3

ÚROVNĚ PODPORY DÍTĚTE A RODINY Z HLEDISKA JEJICH POTŘEB



Úrovně podpory:

- ■ ■ ■ ■ ■ aktéři přímé podpory dítěte
- ■ ■ ■ ■ ■ aktéři přímé podpory rodiny
- ■ ■ ■ ■ ■ aktéři širší podpory
- ■ ■ ■ ■ ■ podpora v rámci komunity

Optimální a reálná síť služeb reagující na potřeby dětí (a jejich rodin) na úrovni obcí s rozšířenou působností

Model sítě služeb na území ORP je pro účely projektu definován tak, že se **jedná o výčet aktérů, kteří v dané lokalitě přispívají k naplnění potřeb dětí**, tedy tvoří podpůrnou síť pro rodiny s dětmi s působností na území konkrétního ORP, včetně služeb nadregionálních. **Výčet aktérů je odvozen od otázky:**

„Kdo a jak je schopen naplnit potřeby dětí a rodin žijících v tomto regionu?“

Jak chápeme optimální a reálnou síť služeb?

Optimální síť služeb je modelovou, žádoucí podobou sítě, reálná síť služeb je zjištěným obrazem sítě aktérů v dané lokalitě (regionu). Porovnáním modelu a reálné místní sítě je možné zjistit, jaké služby je třeba v lokalitě dále rozvíjet.

Optimální síť služeb

Model **optimální sítě služeb** je výčtem možných aktérů, kteří jsou relevantní k naplnění jednotlivých potřeb dětí na všech čtyřech úrovních podpory². Model nastiňuje, jak by síť měla vypadat, aby z ní žádná rodina „nevypadla“ a děti v lokalitě mohly žít v bezpečí ve vlastních rodinách. To je cílový stav i z hlediska transformace systému péče o ohrožené děti a rodiny. Z hlediska samosprávy jde o zajištění kvality života rodin v území, které spravují.

Aktéři přitom nejsou vymezeni svou rezortní příslušností, **ale rozsahem aktivit, které ve prospěch dětí vykonávají nebo by vykonávat mohli**. V praxi jsou aktivity aktérů v mnoha případech nastaveny spíše zvykově³ a nejsou využívány v plném rozsahu, případně nejsou využívány alternativně. Využití kapacit stávajících aktérů v lokalitě v maximálním možném rozsahu je přitom vysoce efektivním způsobem pokrytí potřeb dětí a rodin. Model optimální sítě **není a ani nemůže být vyčerpávajícím výčtem aktérů**. Je to způsobeno jednak odlišnou podobou jednotlivých lokalit a jejich potřeb, jednak širokou škálou služeb pro děti a rodiny. Model optimální sítě služeb má inspirativní (vzorový) charakter. Popis rolí aktérů sítě naleznete v příloze dokumentu.

Model optimální sítě jako inspirace pro tvorbu sítě

Model optimální sítě služeb je **v první řadě inspirací pro to, jakým způsobem je možné uvažovat o potřebách dětí a možnostech jejich naplnění**. Zároveň otevírá širší, někdy netradiční náhled na jednotlivé aktéry a rozsah jejich činnosti.

Reálná síť služeb

Reálná síť služeb na území ORP je výčtem aktérů, kteří skutečně pokrývají potřeby v místě žijících dětí a rodin. Není přitom podstatné, zda je aktér přítomen přímo v lokalitě, nebo je pro děti a rodiny služba dostupná z jiného ORP či kraje.

Reálná síť služeb má **odlišnou podobu v každé lokalitě**, kdy kromě v místě působících aktérů odráží též specifické potřeby dětí a rodin dané především podmínkami lokality.

² Viz obrázek č. 3: Úrovně podpory dítěte a rodiny z hlediska jejich potřeb.

³ Činnost aktérů podpůrné sítě pro děti a rodiny je vymezena v první řadě příslušnými zákony, nicméně je žádoucí zamýšlet se nad hranicemi jejich kompetencí – co všechno by každý aktér mohl dělat, včetně rezortních přesahů a aktivního zapojení do případové práce.

Síť služeb v každé lokalitě by měla zahrnovat zejména služby preventivního charakteru, služby vzájemně propojené a navazující a zároveň by měla být dostatečně pružná tak, aby reagovala na měnící se potřeby dětí a rodin.

Analýza reálné sítě služeb a návrh její optimální podoby

Analýza reálné sítě služeb zahrnuje přehled aktérů místní sítě – jsou zde zachyceni dostupní aktéři ve všech rolích, v nichž mohou působit, a reagovat tak na potřeby dětí v různých oblastech (vztahy, bezpečí, zdraví, učení se, chování a materiální zajištění) – podrobně viz tabulka č. 1. Reálná síť odráží výstupy mapování provedeného lokálním síťářem a výstupy spolupráce s místními aktéry. Aktéři jsou v tabulce uvedeni typologicky dle subjektu, či typu služby. Míra podrobnosti popisu aktérů závisí na velikosti lokality a počtu aktérů.

Kde je prostor pro rozvoj sítě – návrhová část

Reálnou síť služeb zjištěnou v rámci lokality síťáři porovnávali s modelem optimální sítě služeb a s rozsahem potřeb dětí a rodin v lokalitě. Byly tak zjištěny:

- potřeby, které jsou naplněny dostatečně;
- potřeby, které nejsou naplněny vůbec, protože příslušní aktéři nejsou v lokalitě dostupní (nevyplněná, bílá místa v tabulce);
- potřeby, které nejsou naplněny dostatečně z důvodu kapacity, dostupnosti, zacílení služby apod. (aktéři označeni barevně – **oranžovou barvou**); jedná se o oblast dalšího možného rozvoje.

Podrobnější popis a zhodnocení sítě k jednotlivým oblastem potřeb (např. vztahy, bezpečí, zdraví a další) najdete v komentáři k tabulce sítě služeb. Obsahem jsou i doporučení pro rozvoj místní sítě v jednotlivých oblastech.

Jak může být analýza reálné sítě služeb využita?

Analýza bude sloužit představitelům samospráv, poskytovatelům služeb a jejich klientům, donátorům nebo dalším osobám a organizacím, kteří mohou podpořit rozvoj potřebných služeb. Na základě zjištění popsaných analýzou reálné sítě služeb mohou uplatňovat požadavky na další rozvoj sítě (např. v rámci projektových žádostí, komunitních plánů, dotačních programů apod., kdy analýza reálné sítě služeb slouží jako relevantní podklad prokazující podrobné nadrezortní zmapování dostupných služeb).

OPTIMÁLNÍ SÍŤ SLUŽEB PRO DĚTI A JEJICH RODINY

		ÚROVNĚ PODPORY			
		aktéři přímé podpory dítěte	aktéři přímé podpory rodiny	aktéři širší podpory	podpora v rámci komunity
POTŘEBY DÍTĚTE	VZTAHY žít v bezpečném vztahu k sobě, k rodině a komunitě, být přijímán	<ul style="list-style-type: none"> psycholog, psychiatr svěpomocná skupina nizkoprahové zařízení pro děti a mládež (NZDM), terénní pracovník metodik primární prevence, školní metodik prevence programy pro třídní kolektivy inkluzivní programy školní psycholog výchovný poradce učitel, vychovatel služby náhradní rodinné péče (např. kontakt s rodinou) sociální pracovník pobytového zařízení sociálně-aktivizační služba pro rodiny s dětmi (SAS) krizové centrum orgán sociálně-právní ochrany dětí (OSPOD) 	<ul style="list-style-type: none"> rodinné centrum rodinná poradna rodinné konference mediace SAS NZDM OSPOD 	<ul style="list-style-type: none"> volnočasové aktivity (sport, skaut, umělecké kroužky) intervenční centrum poradna pro oběti trestných činů 	<ul style="list-style-type: none"> komunitní centrum komunitní akce zázemi pro setkávání sousedské spolky svěpomocné skupiny
	BEZPEČÍ žít v bezpečí a stabilitě	<ul style="list-style-type: none"> NZDM, terénní pracovník kontaktní centrum, terénní program pro uživatele návykových látek volnočasové aktivity krizové centrum linka bezpečí škola, školní poradenské pracoviště (ŠPP) peer program komunitní centrum středisko výchovné péče (SVP) - ambulantní zařízení pro děti vyžadující okamžitou pomoc (ZDVOP) lékař učitel Policie ČR, městská policie, asistent prevence kriminality OSPOD 	<ul style="list-style-type: none"> SAS NZDM, terénní pracovník asistent prevence kriminality krizová linka pro rodiče osvěta programy primární prevence rodinné centrum rodinná poradna rodinné konference intervenční centrum rodičovská skupina kontaktní centrum, terénní program pro uživatele návykových látek krizová respitní péče program podpory sousedství OSPOD 	<ul style="list-style-type: none"> Policie ČR, městská policie, asistent prevence kriminality sociální pracovník na obci poradna pro oběti trestných činů starosta, samospráva soud specialista na prevenci na úrovni obce nebo kraje integrovany záchranný systém 	<ul style="list-style-type: none"> dny sousedství prevenční akce v obci osvěta bezpečná hřiště, prostor pro volnočasové aktivity
	ZDRAVÍ vyvrstát v celkové tělesné a duševní pohodě	<ul style="list-style-type: none"> pediatr, pediatrická sestra pečovatelská služba raná péče školní programy podpory zdraví NZDM, terénní pracovník kontaktní centrum, terénní program pro uživatele návykových látek dětský psychiatr, psycholog školní psycholog dětský terapeut OSPOD 	<ul style="list-style-type: none"> SAS raná péče kontaktní centrum, terénní program pro uživatele návykových látek domácí sestra psychiater, psycholog pro dospělé respitní služba rodinná terapie OSPOD 	<ul style="list-style-type: none"> nemocnice – dětské oddělení pohotovost specialisté – např. dětská chirurgie, ORL, apod. poradna pro závislosti (AT poradna) ozdravná léčebna 	<ul style="list-style-type: none"> prevenční akce na podporu zdraví osvěta dotace obce/kraje na akce na podporu zdraví (vitaminy, ovoce) nebo zlepšování životního prostředí podpora sportu (zázemi)
	UČENÍ SE rozvíjet svůj potenciál, mít radost z poznávání a učení	<ul style="list-style-type: none"> škola sociální pedagog, školský sociální pracovník výchovný poradce pracovník primární prevence NZDM, terénní pracovník volnočasové aktivity pedagogicko-psychologická poradna (PPP) SVP lékař podpora školní přípravy (doučování) asistent pedagoga OSPOD 	<ul style="list-style-type: none"> PPP, SVP SAS rodinné centrum (výchova, učení) sociální pedagog, školský sociální pracovník školní psycholog výchovný poradce etoped, psycholog OSPOD 	<ul style="list-style-type: none"> ŠPP dům dětí a mládeže (DDM) škola (přesah do komunity) SVP 	<ul style="list-style-type: none"> zázemi pro vzdělávání (knihovny, prostory pro kroužky, poznávací stezky) ocenění vzdělávání (učitelé, žáci, vědci) kulturní akce zahraniční spolupráce dotace obce na pomůcky, dojíždění (do školy)
	CHOVÁNÍ znát hranice, dostat povzbuzení, učit se respektu k sobě i ostatním	<ul style="list-style-type: none"> peer program škola (práce s konkrétním dítětem) asistent pedagoga odborná poradenská pomoc (psycholog, etoped, psychiatr) resocializační program SVP pobytová služba (krátkodobá) probační a mediační služba (PMS) OSPOD 	<ul style="list-style-type: none"> škola (poradenství, spolupráce s rodiči) SAS NZDM - rodičovské skupiny SVP (poradenské/ambulantní služby) asistované kontakty a předávání OSPOD 	<ul style="list-style-type: none"> škola (klíma, práce s kolektivy, apod.) volnočasové aktivity zaměřené na posilování zdravých vztahů (skaut, Sokol, sport) církev PMS, resocializační program krizový pobyt 	<ul style="list-style-type: none"> sousedské a komunitní akce BESIP
	MATERIÁLNÍ ZAJIŠTĚNÍ mít zajištěny základní potřeby, nemít hlad, mít dobré zázemí	<ul style="list-style-type: none"> rodinné centrum krizové centrum materiální a potravinová pomoc dům na půl cesty ZDVOP pobytová služba OSPOD 	<ul style="list-style-type: none"> občanská poradna dluhová poradna sociální pracovník obce SAS sociální rehabilitace materiální a potravinová pomoc právní pomoc azylové bydlení sociální bydlení nadace a nadační fondy OSPOD 	<ul style="list-style-type: none"> úřad práce bytová koncepce města komunitní akce zázemi pro setkávání 	<ul style="list-style-type: none"> program obědy do škol pracovní příležitosti obce

Analýza reálné sítě služeb a návrh její optimální podoby v ORP Kolín

Tabulka č. 1

		ÚROVNĚ PODPORY			
		aktéři přímé podpory dítěte	aktéři přímé podpory rodiny	aktéři širší podpory	podpora v rámci komunity
P O T Ř E B Y D Í T Ě T E	<p>VZTAHY</p> <p>žít v bezpečném vztahu k sobě, k rodině a komunitě, být přijímán</p>	<ul style="list-style-type: none"> • Dětský psycholog • Psychoterapeut • Pedopsychiatr • NZDM , DDM • Školní „preventista“, učitel, výchovný poradce • SAS • SVP • OSPOD 	<ul style="list-style-type: none"> • Centrum psychologicko-sociálního poradenství • Centrum sv Zdislavy • Terapie Prostor plus • ONK Kolín • SAS • Občanská poradna • Fokus MB 	<ul style="list-style-type: none"> • NZDM • Dětský klub Céčko • Dětské centrum Rimava • Školy • ZUŠ • Volnočasové aktivity – skaut, sokol • Primární prevence 	<ul style="list-style-type: none"> • Rodinná a mateřská centra • Aktivity pořádané městem – den záchranářů, dětský den... • MAS • Knihovna
	<p>BEZPEČÍ</p> <p>žít v bezpečí a stabilitě</p>	<ul style="list-style-type: none"> • NZDM • K-centrum • Terénní programy • Policie ČR • Městská policie • Preventivní programy • Prevence kriminality 	<ul style="list-style-type: none"> • Terénní pracovníci • Asistované styky • ONK Kolín • K-centrum • Policie ČR • Městská policie • Prevence kriminality 	<ul style="list-style-type: none"> • Programy primární prevence • Krizové linky • samospráva • Rodinná mateřská centra • Volnočasové aktivity • NZDM, DDM • Babybox ONK Kolín 	<ul style="list-style-type: none"> • Prevence kriminality • Protidrogová prevence • Bezpečný prostor na hry • BESIP • Bezpečný Kolín
	<p>ZDRAVÍ</p> <p>vyrůstat v celkové tělesné a duševní pohodě</p>	<ul style="list-style-type: none"> • Pediatr, lékař • Raná péče • Dětský psycholog • Dětský psychiatr • ONK Kolín 	<ul style="list-style-type: none"> • Pediatr, lékař • Raná péče • ONK Kolín • Respirní péče 	<ul style="list-style-type: none"> • ONK Kolín • Dětská pohotovost • Babybox ONK Kolín 	<ul style="list-style-type: none"> • Preventivní akce na podporu zdraví • Den zdraví • Podpora sportu • Zdravotní pojišťovny

	<p>UČENÍ SE</p> <p>rozvíjet svůj potenciál, mít radost z poznávání a učení</p>	<ul style="list-style-type: none"> • Školy • Školní poradenská pracoviště • PPP • SVP • OSPOD Kolín • NZDM • CIC • Asistent pedagoga 	<ul style="list-style-type: none"> • Školní poradce • Sociální pracovník • CIC • PPP • SVP 	<ul style="list-style-type: none"> • Školy • Podpora pedagogů při vzdělávání • Círky 	<ul style="list-style-type: none"> • Kulturní akce • Knihovna • Muzea
	<p>CHOVÁNÍ</p> <p>znát hranice, dostat povzbuzení, učit se respektu k sobě i ostatním</p>	<ul style="list-style-type: none"> • Školy • OSPOD • SVP • Probační a mediační služba 	<ul style="list-style-type: none"> • Školy • OSPOD • NZDM • SVP 	<ul style="list-style-type: none"> • Volnočasové aktivity • Sportovní kluby • církve 	<ul style="list-style-type: none"> • BESIP • Aktivity pořádané městem
	<p>MATERIÁLNÍ ZAJIŠTĚNÍ</p> <p>mít zajištěny základní potřeby, nemít hlad, mít dobré zázemí</p>	<ul style="list-style-type: none"> • Dům na půl cesty • ZDVOP • SAS 	<ul style="list-style-type: none"> • Občanská poradna • Dluhové poradenství • Sociální bydlení • ÚP 	<ul style="list-style-type: none"> • Nadační fondy • Charitativní sbírky 	<ul style="list-style-type: none"> • Obědy do škol • Pracovní pomoc pro všechny donátory • donátory

Komentář k tabulce sítě služeb a naplňování potřeb dětí (a jejich rodin) v ORP Kolín a návrh k optimalizaci sítě

VZTAHY – žít v bezpečném vztahu k sobě, k rodině a komunitě, být přijímán

Oblast vztahů je v současné době velmi složitá, jak mezi dětmi, tak mezi dospělými. Podpoře vztahů se věnuje mnoho odborníků a organizací. Základním pilířem pomoci ohroženému dítěti je především OSPOD. Pokud to situace v rodině vyžaduje OSPOD ji doporučuje využít odbornou pomoc, např. psychologickou nebo terapeutickou péči. V ORP Kolín provozuje praxi jeden pedopsychiatri a několik psychologů. Jejich kapacita je však nedostatečná, především z důvodu dlouhých čekacích lhůt. Aktéry, kteří v běžném životě ovlivňují naplnění potřeb dětí v oblasti vztahů, jsou i pedagogové vychovatelé a školní psychologové. Vliv na vztahovou oblast dítěte může mít také NZDM, volnočasové aktivity, rodinná a mateřská centra.

Prostor pro rozvoj sítě:

V síti se jako bílé místo jeví nedostupnost pedo – psychiatrické a psychologické péče pro děti, především kvůli dlouhým čekacím lhůtám. Dle zjištěných potřeb je situace na OSPOD složitá z důvodu personálního podstavu.

BEZPEČÍ – žít v bezpečí a stabilitě

Bezpečí a stabilitu na Kolínsku zajišťují především Policie ČR a městská policie. O zvýšení veřejného bezpečí usiluje projekt „Bezpečný Kolín“, jehož hlavním cílem je podpora spolupráce mezi městem Kolín, Policií ČR a městskou policií při řešení bezpečnostních problémů na území města. Bezpečné prostředí dětem a v podstatě také jejich rodičům nabízí rovněž služba asistovaného kontaktu rodiče s dítětem. Bezpečné zázemí pro trávení volného času nerizikovým způsobem dětem nabízí nízkoprahového zařízení pro děti a mládež (NZDM), Prostor Plus o. p. s.. Potřebu žít v bezpečí a stabilitě mohou významně ovlivňovat také psychologové a terapeuti. Bezpečí z hlediska širší podpory nabízejí i školy a další aktéři prostřednictvím programů primární prevence formou přednášek a besed. V neposlední řadě tato oblast úzce souvisí s činnostmi složek justice - okresního státního zastupitelství a Okresního soudu v Kolíně a probační a mediační služby.

Prostor pro rozvoj sítě:

Z rozhovorů s aktéry v síti nevyplývaly žádné konkrétní požadavky ohledně bezpečí v síti.

ZDRAVÍ – vyrůstat v celkové tělesné a duševní pohodě

V pravidelném kontaktu je dítě s příslušným pediatrem, v případě potřeby i s dalšími lékaři a specializovanými odborníky ve zdravotnictví. V Kolíně sídlí oblastní nemocnice. V péči o duševní zdraví své a svých dětí využívají rodiče služby psychologů, psychiatrů. Rodičům, kteří pečují o děti se speciálními potřebami (od narození do 7 let), nabízí pomoc a podporu raná péče, která jako terénní služba dojíždí z Kutné Hory. Rodiny dětí s mentálním, kombinovaným postižením nebo PAS (poruchou autistického spektra) využívají služby Střediska respitní péče VOLNO.

Prostor pro rozvoj sítě:

Z mapování potřeb v oblasti zdraví vyšla jako jediná, kterou je nutné rozvinout potřeba rané péče. Řada aktérů o rozsahu působení služby v ORP neví. Služba není přímo navázána na jiné aktéry, rodiny si ji zajišťují samy a často nejsou uživateli jiných sociálních služeb.

UČENÍ SE – rozvíjet svůj potenciál, mít radost z poznávání a učení

Významnými aktéry jsou školy a školská zařízení. V ORP jsou mateřské, základní (včetně základní a praktické školy, ale i umělecké) i střední školy a odborná učiliště, na kterých působí kromě učitelů školní psychologové, výchovní poradci, asistenti pedagoga a školní metodici prevence. Ti jsou navázáni na Pedagogicko-psychologickou poradnu Středočeského kraje, která je v kontaktu jak se školami, tak i s metodiky prevence a sociálními pracovníky – kupříkladu z nízkoprahového zařízení pro děti a mládež. NZDM pomáhá dětem zvládat nároky školní docházky i školního prostředí, nabízí i možnost doučování. S učením pomáhají i další aktéři tzv. širší podpory – dům dětí a mládeže a středisko výchovné péče. Důležitými místy v komunitě jsou veřejné knihovny, studovny a další místa k

učení a vzdělávání, včetně pořádání osvětových akcí. Rodinám pomáhají i služby SAS. Přímo v Kolíně je také ZDVOP (Zařízení pro děti vyžadující okamžitou pomoc).

Prostor pro rozvoj sítě:

Jako bílé místo v ORP byla zjištěna nedostatečná kapacita PPP. Rodiny s dětmi na diagnostiku čekají i několik měsíců. Dalším bílým místem dle šetření je nedostatečná podpora pedagogických pracovníků při práci s dětmi cizinců a dětmi se speciálními potřebami.

CHOVÁNÍ – znát hranice, dostat povzbuzení, učit se respektu k sobě i ostatním

Školy jsou významnými nositeli hodnot a vzorem k řádnému chování žáků a studentů. Kromě běžné práce pedagogů je v některých kolektivech potřeba využít intenzivnější metody práce se třídou; skupina a její dynamika, školní klima včetně jeho diagnostiky. Zásadní se jeví práce školního metodika prevence a dobře nastavená primární prevence na školách. Rodiny s dětmi s potřebami v oblasti chování využívají služby SAS, NZDM, PPP, psychologů, psychiatrů, spolupracují s OSPOD, kurátory pro děti a mládež oddělení sociálně-právní ochrany dětí, probačními a mediačními pracovníky, střediskem výchovné péče.

MATERIÁLNÍ ZAJIŠTĚNÍ – mít zajištěny základní potřeby, nemít hlad, mít dobré zázemí

Pomoc ve formě tzv. balíčků (potraviny, základní potřeby) se dostává k rodinám i jednotlivcům prostřednictvím Farní charity Kolín. Bytová nouze ohrožuje mnoho rodin s dětmi, proto ji Město Kolín neustále řeší. V budoucnu by měl v Kolíně vzniknout azylový dům pro matky s dětmi. Rodinám ohroženým chudobou a dluhy jsou podporou občanské poradny. Nabízejí svým klientům bezplatné právní poradenství, pomáhají s návrhem oddlužení, provází průběhem insolvence. Dluhová problematika v současnosti narůstá a pracovníci občanských poraden se snaží reagovat na poptávku dalším vzděláváním klientů v této oblasti. Kromě základního finančního poradenství a možností dávkového systému, mají klienti zájem např. o sestavení rodinných rozpočtů (finanční gramotnost). Pomoc se zajištěním základních potřeb dětí přináší program Obědy do škol, který je na místních školách ve spolupráci využíván.

Prostor pro rozvoj sítě:

Zásadní „bílá místa“ z komunikace s aktéry ohledně jejich potřeb nevyplývala.

Modely spolupráce aktérů sítě

Spolupráce aktérů sítě služeb pro děti a **rodiny je stejně významným předpokladem stability a pevnosti sítě, jako přítomnost aktérů samotných.** Spolupráce a vzájemné vztahy aktérů tvoří pomyslné spojky mezi jednotlivými články sítě. Aktivita aktérů na sebe navazují, a tím jsou efektivnější a cílenější.

Předpokladem funkční spolupráce aktérů v rámci sítě je **dobrá znalost rolí – nejen ostatních aktérů, ale také svých vlastních.** Většině aktérů je připisována základní role (např. role učitele ve vzdělávání dětí), ale je důležité, aby si byli vědomi také svého významu pro naplňování dalších potřeb dětí (např. učitel jako důležitý aktér v oblasti zdraví dětí, bezpečí, chování, vztahů apod.). **Dobře nastavená spolupráce umožní reagovat bezprostředně na měnící se potřeby dítěte a rodiny.**

Spolupráce aktérů v lokalitě může mít mnoho podob, více či méně formálně ukotvených (viz obrázek č. 5: Modely spolupráce aktérů v lokalitě). Žádoucí jsou přitom zejména formy zahrnující větší počet aktérů a fungující na bázi dobrovolné dohody o spolupráci, tedy sledující společný cíl. Ve prospěch dětí ale působí v podstatě jakákoliv forma spolupráce, například i konzultace konkrétního případu.

Modelové schéma spolupráce aktérů jako inspirace a k čemu má sloužit

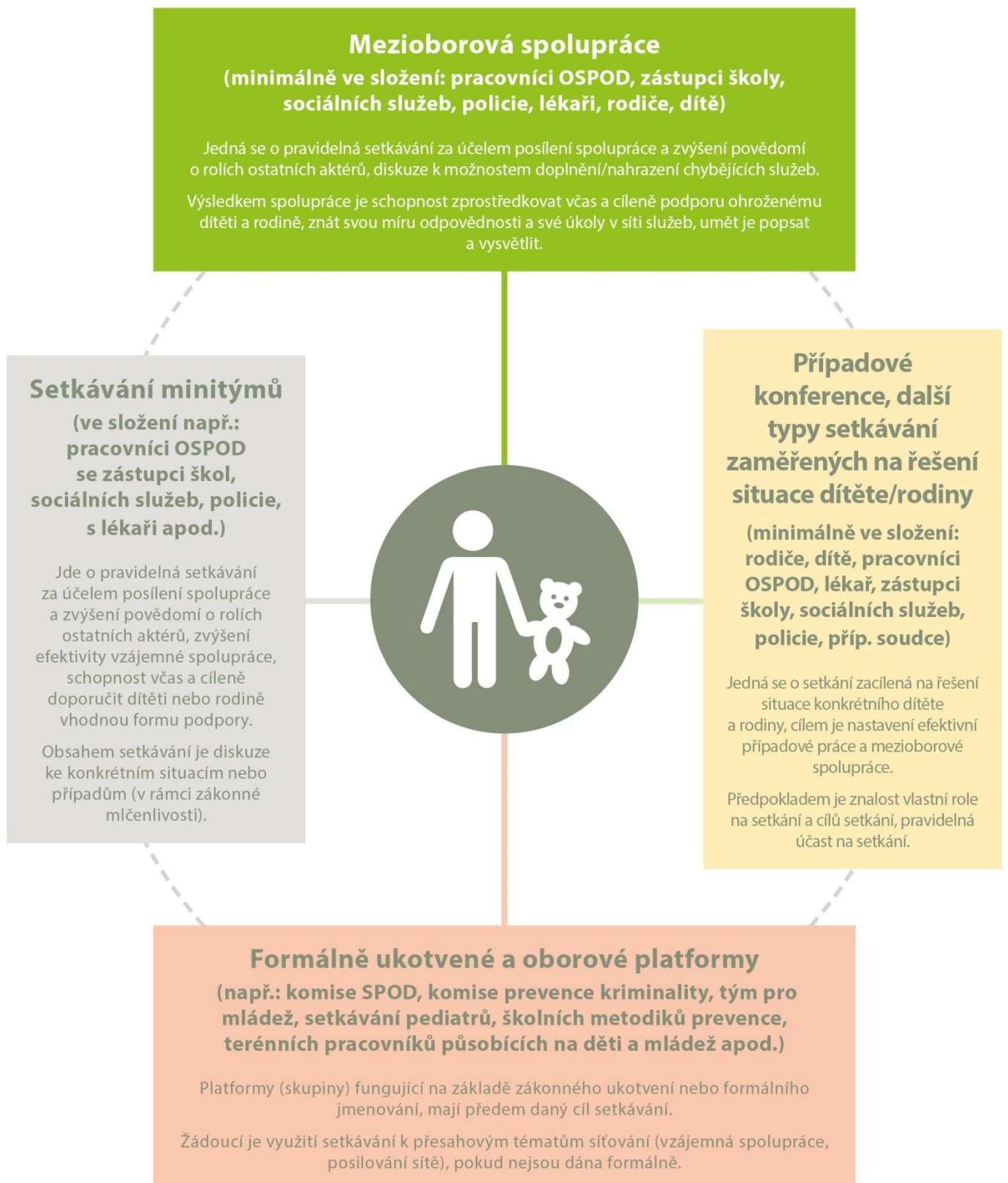
Modelové schéma spolupráce není vyčerpávajícím výčtem všech možných forem spolupráce aktérů, jde o inspirativní schéma, které lze podle potřeby dále doplnit. Tento model má mít jednak význam osvětový v tom smyslu, do jakých forem spolupráce se mohou aktéři zapojovat, jednak poukazuje na další možné, doposud nevyužívané formy, a může tak být podkladem pro další rozvoj spolupráce v lokalitě.

Lokální síťáři na základě provedeného mapování následně zpracovali **model spolupráce aktérů sítě služeb pro děti a rodiny na území konkrétního ORP,** kde do tabulky zachytili výčet existujících místních forem spolupráce (podrobně viz tabulka č. 2).

Popis jednotlivých kategorií schématu „Modely spolupráce aktérů v lokalitě“ (obrázek č. 5)


V obrázku č. 3 najdete vymezení příkladů různých modelů spolupráce aktérů sítě služeb. Mezioborová spolupráce je pro oblast podpory dětí a jejich rodin vnímána jako klíčová platforma (tedy platforma zahrnující co nejširší spektrum aktérů sítě služeb pro děti a jejich rodiny). Nicméně nezastupitelnou úlohu mají jakékoliv jiné, funkční formy setkávání a spolupráce, které se zabývají potřebami dětí a jejich rodin.

MODELY SPOLUPRÁCE AKTÉRŮ NA ÚROVNI OBCÍ S ROZŠÍŘENOU PŮSOBNOSTÍ



Spolupráce aktérů sítě v ORP Kolín

Tabulka č. 2

	<p>Mezioborová spolupráce</p> <p>Setkávání v rámci procesu komunitního plánování sociálních služeb</p>	
<p>Setkávání minitýmů</p> <p>Pravidelná setkávání pediatrů a lékařů Oblastní nemocnice Kolín, a.s.</p> <p>Setkávání školních metodiků prevence</p> <p>Setkání ředitelů škol a neziskových organizací a poskytovatelů sociálních služeb</p>		<p>Případové konference, další typy setkávání zaměřených na řešení situace dítěte/rodiny</p> <p>Případové konference svolávané Oddělením sociálně právní ochrany dětí.</p>
	<p>Formálně ukotvené a oborové platformy</p> <p>Bezpečný Kolín - intenzivní spolupráce obvodního oddělení i územního odboru Policie ČR, Městské policie Kolín.</p>	

Komentář ke spolupráci aktérů sítě v ORP Kolín

Stávající platformy a jiná mezioborová seskupení jsou v ORP Kolín situovány především do města Kolín. V žádné z platform není aktivně zastoupen uživatel služeb – rodič nebo dítě. Lze říci, že zájmy a potřeby rodin s dětmi zde nepřímo zastupují sami poskytovatelé.

Mezioborová spolupráce

Setkávání v rámci **procesu komunitního plánování sociálních služeb** probíhá pravidelně zhruba jednou do roka. Setkávají se zde odborníci různých profesí a řeší problematiku seniorů, osob se zdravotním postižením, rodin, dětí, mládeže a osob ohrožených sociálním vyloučením. Základem je spolupráce všech cílových skupin projektu tj. uživatelů, zadavatelů, dotčených občanů, poskytovatelů sociálních služeb.

Setkávání minitýmů

Pravidelné setkávání pediatrů v kolínském okrese organizují nepravidelně sami pediatři pod názvem Lokální seminář pediatrů v ORP Kolín. Setkání školních metodiků prevence organizuje pravidelně jednou do roka Pedagogicko – psychologická poradna Středočeského kraje. Jednou do roka také probíhá setkání ředitelů základních škol, které organizuje odbor školství.

Případové konference, další typy setkávání zaměřených na řešení situace dítěte/rodiny

Případové konference svolávané OSPOD se konají dle potřeby. Využívání této metody vede k navázání užší spolupráce mezi zainteresovanými subjekty, je to efektivní nástroj sociální práce. Přináší dobré výsledky v rozvíjení motivace klienta a jeho rodiny k řešení vlastní situace. Pracovnice OSPOD si je facilitují samy.

Formálně ukotvené a oborové platformy

Projekt **Bezpečný Kolín** je založen na intenzivní spolupráci obvodního oddělení i územního odboru Policie ČR, Městské policie Kolín a na zapojení asistentů prevence kriminality. Policie klade důraz i na komunikaci s občany a jejich maximální informovanost.

Velmi důležitá je i spolupráce na úrovni města, kdy jednou měsíčně probíhá jednání pracovní skupiny Bezpečný Kolín za přítomnosti starosty nebo místostarosty Kolína, vedení policie státní i městské, vedení záchranné služby, nemocnice, OSPOD a Probační a mediační služby.

Doporučení pro rozvoj sítě v ORP Kolín

Doporučení vycházejí ze zjištěného aktuálního stavu sítě (k datu vzniku dokumentu).

Podpora rozvoje mezioborové spolupráce

Někteří aktéři v ORP Kolín poukazují na to, že by bylo dobré podporovat meziresortní spolupráci v oblasti pomoci ohroženým nebo potenciálně ohroženým dětem a jejich rodinám. Překážkou pro společné setkávání aktérů dle zpětných vazeb v praxi bývá především jejich velká pracovní vytíženost. Zkušenosti z regionů, ve kterých se aktéři nad problematikou ohrožených dětí pravidelně setkávají, ovšem ukazují, že pravidelné setkávání podporuje spolupráci v síti a fungování systému jako celku, umožňuje pružné, rychlé a efektivní řešení vzniklých problémů. V rámci společných setkání se aktéři mohou zabývat potřebami v síti služeb, mohou společně hledat způsoby řešení bílých nebo slabých míst v systému, mohou společně sledovat trendy a jevy v oblasti práce s dětmi a mládeží nebo například vývoj v oblasti sociálně-právní ochrany dětí.

Posílení a prohloubení spolupráce škol a OSPOD

Z rozhovorů s aktéry především z oblasti školství vyplynula potřeba řešení problému záškoláctví a vyjasnění si kompetencí s OSPOD. Ze strany síťáře bylo navrženo založení nové platformy, která by se mohla těmito otázkami zabývat a která by nastavila mantinely spolupráce.

Sít'ování odborných poradenských služeb pro rodiny s dětmi

Z mapování sítě vyplynulo, že síť odborníků nepůsobí sjednoceně a komplexně. Pro efektivní využití místních zdrojů je důležité uvědomění si rolí a kompetencí jednotlivých aktérů a možných návazností služeb. Aktéři by se měli více setkávat a spolupracovat na předávání širších informací – přehled poradenství, na co se kdo zaměřuje, jaké existují následné služby.

Podpora školní přípravy dětí v jejich přirozeném prostředí

Další často zmiňovanou potřebou bylo doučování dětí v jejich přirozeném prostředí, ale i jejich podpora na školách. Velmi vhodné by proto bylo zabezpečit užší spolupráci mezi zainteresovanými subjekty, tedy školami, OSPOD a NNO, které by dokázaly v rámci vzájemné provázanosti a spolupráce těmto dětem a rodinám poskytnout dostatečnou pomoc a oporu.

Podpora stávajících aktérů v síti

Stávající aktéři v síti služeb pro rodiny s dětmi zde mají své nezastupitelné místo a jsou pro ně silnými motivujícími subjekty. Rodiny a jejich děti se často na aktéry obrací i s velmi důvěrnými obtížemi, kdy je třeba jim vyjádřit podporu a nasměrovat je k řešení. Není vždy žádoucí, aby aktér řešil problém „za rodinu“, ale aby ji doprovodil a podpořil v krocích, které ji ke správnému cíli dovedou. Je třeba, aby se klienti sami dokázali orientovat v síti.

Závěrem

Závěrem dokumentu bych ráda poděkovala všem zúčastněným aktérům sítě služeb v ORP Kolín a zejména také Městu Kolín za vstřícnost, spolupráci a ochotu pomáhat mi při plnění síťářských povinností.

Velké poděkování patří nejen všem poskytovatelům sociálních služeb za jejich činnost, kterou v zájmu rodin a dětí v regionu provádějí, ale i školským zařízením a školám.

Bc. Jiřina Remlerová, Lokální síťářka v ORP Kolín

Použité zdroje

- *Královské město Kolín* [online]. Základní informace. [cit. 28. 03. 2019]. Dostupné z: <https://www.mukolin.cz/cz/o-meste/zakladni-informace/>
- *Český statistický úřad* [online]. Charakteristika SO ORP Kolín. [cit. 29. 01. 2019]. Dostupné z: https://www.czso.cz/csu/xz/charakteristika_so_orp_kolin

Potřebujete více informací?

K síťování ve vaší obci či kraji?

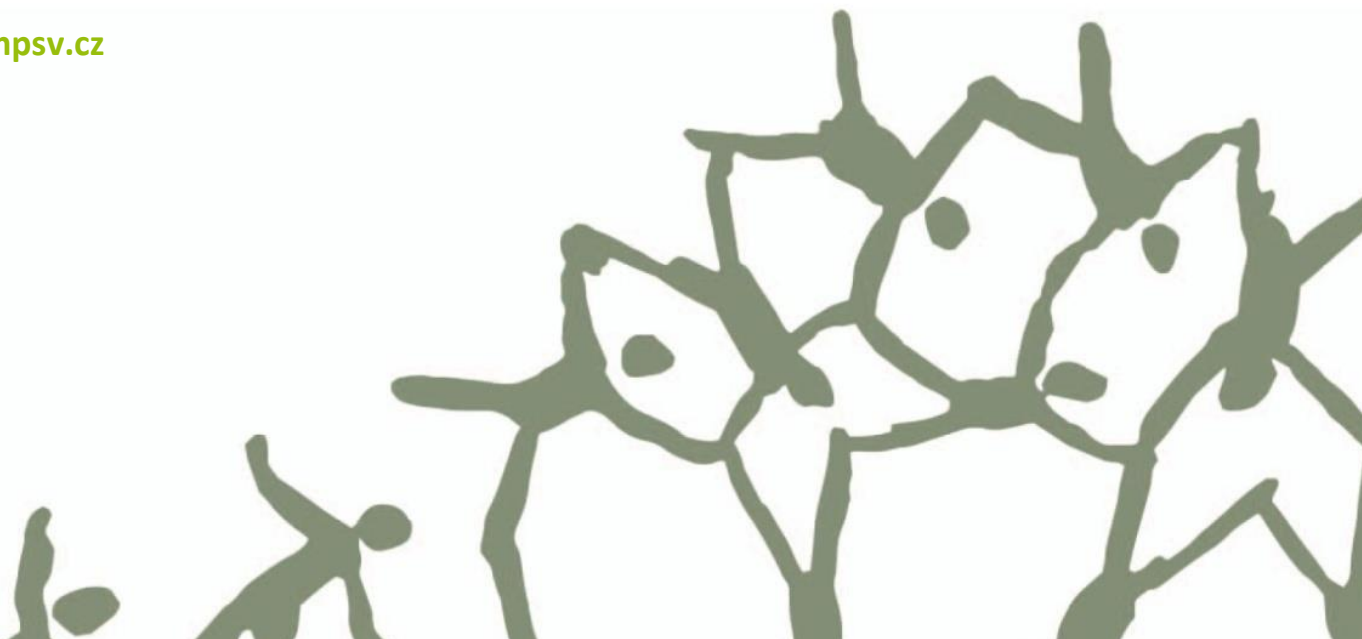
Obraťte se na lokální síťáčku **Bc. Jiřinu Remlerovou** e-mail: jirina.remlerova@mpsv.cz krajskou koordinátorku síťování **Mgr. Petru Rajmanovou** (dotazy spojené se síťováním v zapojených obcích), e-mail: petra.rajmanova@mpsv.cz, tel.: 776 294 286.

K aktivitě síťování?

Obraťte se na odborného garanta **Mgr. Štěpána Bolfa**, e-mail: stepan.bolf@mpsv.cz, tel.: 221 923 647, 775 853 476 nebo na vedoucí oddělení transformace služeb pro rodiny a děti, odbor ochrany práv dětí **Mgr. Kristýnu Jůzovou Kotalovou**, e-mail: kristyna.kotalova@mpsv.cz, tel.: 221 922 255, 724 178 744.

www.pravonadetstvi.cz

www.mpsv.cz



Příloha – popis rolí aktérů sítě

Popis rolí jednotlivých aktérů

Činnost všech aktérů je dána (rezortním) zákonným vymezením, které zpravidla určuje jejich roli v systému ochrany dětí a rodin. K tomu je obvykle dána i nějaká z forem vzájemné spolupráce aktérů (např. oznamovací povinnost, možnost zprostředkování odborných služeb, apod.). Pokud jde o přesah základních rolí jednotlivých aktérů, zejména směrem ke vzájemné spolupráci, existuje jen velmi málo objektivně daných překážek, které by takovým přesahům či mezioborové spolupráci bránily.

Při tvorbě a rozvoji sítě je tedy role jednotlivých aktérů vždy třeba posuzovat v nejširším možném náhledu, včetně toho, že jsou aktérům jejich role zvědomovány. Tím lze dosáhnout maximálního využití jejich kapacit.

Jak jsou vymezeny role aktérů

Níže uvedený popis rolí jednotlivých aktérů je odvozen **z potřeb dětí**. Relevance aktérů v rámci sítě služeb je podmíněna tím, že danou roli aktivně naplňují (tj. dva aktéři stejného typu, např. školy, mají svou základní činnost dánu a budou jistě označeni za aktéry v oblasti potřeb učení, ale je možné, že pouze jedna ze škol bude též relevantním aktérem i pro oblast tělesného a duševního zdraví např. proto, že je zapojena do preventivních programů, aktivně spolupracuje s lékaři apod.).

Jedná se o výčet příkladů, často se vyskytujících rolí jednotlivých aktérů, tedy o inspirativní, nikoliv úplný výčet rolí. Pro optimální podobu sítě služeb je nutné zvažovat všechny možné role aktérů v maximální možné šíři.

Vztahy

1. Aktéři přímé podpory dítěte

- psycholog, psychiatr = dostupnost služby pro celou rodinu, vč. dostupnosti přímo pro samotné dítě, zaměření na vztahovou problematiku, rodičovské spory
- svépomocná skupina = skupiny pro děti (zajištění bezpečného prostředí, případně facilitace setkání), kde se mohou scházet děti ohrožené mimo jiné vztahy v rámci rodiny
- nízkoprahové zařízení pro děti a mládež (NZDM), terénní pracovník = významná je kapacita a přístupnost služby, zaměření služby na vztahovou problematiku (vztahy dětí s rodiči, s vrstevníky), terénní pracovník NZDM působící přímo v místech, kde se schází dětské skupiny/skupiny
- metodik primární prevence, školní metodik prevence = kapacita, dostupnost, rozsah služeb, zaměření na vztahy, vnímání této role dětmi
- programy pro třídní kolektivy = realizace programů pro kolektivy, jejich využití v případě individuální potřeby dítěte
- inkluзивní programy = aktivní využívání podpůrných opáření, kapacita pedagoga reagovat na individuální potřeby dítěte
- školní psycholog = dostupnost (dostatečná kapacita), zaměření (mimo jiné) na problematiku vztahů, individuální konzultace, práce s kolektivy/skupinami
- výchovný poradce = viz školní psycholog
- učitel, vychovatel = aktivní práce se vztahy v rámci třídy, kolektivu, individuální konzultace, aktivní spolupráce s OSPOD a službami, prevence
- služby náhradní rodinné péče (NRP) = doprovodné organizace, OSPOD, služby pro adoptivní rodiče, zaměření na vztahy a kontakty mezi dětmi a biologickými rodiči

- sociální pracovník pobytového zařízení = sociální pracovník školského, zdravotnického zařízení nebo pobytové sociální služby, zaměřeni na udržení a podporu kontaktu dítěte s rodiči, aktivní spolupráce s OSPOD
- sociálně-aktivizační služba pro rodiny s dětmi (SAS) = specifické zaměření na vztahovou problematiku, dostupnost služby též pro děti
- krizové centrum = zaměření na problematiku vztahů a bezpečí
- orgán sociálně-právní ochrany dětí (OSPOD) = relevantní role v případě, že se jedná o dítě ohrožené dle § 6 zákona č. 359/1999 Sb., o SPOD

2. Aktéři přímé podpory rodiny

- rodinné centrum = relevantní role, pokud služby zahrnují specifický program na problematiku mezilidských vztahů, rodičovských sporů, vztahů rodičů k dětem, vztahů mezi dětmi
- rodinná poradna = specializace na téma mezilidských vztahů
- rodinné konference = koordinovaná setkání širší rodiny a blízkých osob k podpoře rodiny a hledání zdrojů opory
- mediace = dostupné, dostatečně kvalitní služby jako řešení vztahových sporů
- sociálně-aktivizační služba pro rodiny s dětmi (SAS) = pokud zahrnuje specifické zaměření na vztahy v rámci rodiny, kombinace programů pro rodiče, děti, celou rodinu
- nízkoprahové zařízení pro děti a mládež (NZDM) = specificky zaměřený program na problematiku vztahů, konzultace, přednášky, semináře, zapojení do případové práce
- orgán sociálně-právní ochrany dětí (OSPOD) = relevantní role v případě, že se jedná o dítě ohrožené dle § 6 zákona č. 359/1999 Sb., o SPOD

3. Aktéři širší podpory

- volnočasové aktivity (sport, skaut, umělecké kroužky, apod.) = podpora rozvoje vztahů mezi dětmi, spolupráce, vzájemného respektu
- intervenční centrum (IC) = služba zahrnující podporu řešení problematiky domácího násilí, práce s oběťmi i pachateli domácího násilí
- poradna pro oběti trestných činů = poradenství a právní pomoc, orientace v právech obětí, návrhy na jejich odškodnění

4. Podpora v rámci komunity

- komunitní centrum = místo pro setkávání, organizovaná nebo neorganizovaná činnost, dostupná kontaktní osoba (poradenství, zprostředkování informací nebo služeb)
- komunitní akce = různé typy komunitních akcí zaměřených na vztahy, např. dny sousedství apod.
- zázemí pro setkávání = vytváření prostor pro neformální setkávání –obecní prostory, komunitní centra, využití prostor škol, knihoven apod.
- sousedské spolky = společné akce, setkávání, poskytování vzájemné podpory mezi sousedy
- svépomocné skupiny = skupiny zaměřené na vzájemnou podporu, mimo jiné v oblasti vztahů (např. rodiče procházející rozvodem nebo rozchodem apod.)

Bezpečí

1. Aktéři přímé podpory dítěte

- nízkoprahové zařízení pro děti a mládež (NZDM), terénní pracovník = bezpečné trávení volného času, přednášky o rizicích, prevenci, konzultace, hodnoty a normy, sebepoznání dítěte, terénní pracovník NZDM působící přímo v místech, kde se schází dětské skupiny/skupiny
- kontaktní centrum (K-centrum), terénní program pro uživatele návykových látek = prevence a řešení závislosti, konzultace pro děti i rodiče, preventivní programy na školách a v místech, kde tráví děti a mladí lidé volný čas

- volnočasové aktivity = všeobecně různé více či méně organizované programy (sport, zájmové kroužky apod.), kde děti mohou trávit bezpečným způsobem volný čas, seznamují se s riziky, nalézají nebo překonávají své hranice, učí se odpovědnosti apod.), jde o dostupnost volnočasových aktivit a jejich prahovost (tj. nejen to, jestli tam aktivita je, ale také zda do ní chodí děti z cílové skupiny –tj. ohrožené)
- krizové centrum = zaměření na problematiku vztahů a bezpečí
- linka bezpečí = podmínkou efektivního využívání je povědomí dětí o existenci linky (osvěta)
- škola, školní poradenské pracoviště = programy prevence realizované ve škole, programy proti šikaně, vzdělávání o rizicích na internetu, mezi lidmi, v dopravě apod., přítomnost pracovníka, se kterým děti mohou řešit pocit ohrožení, CAN apod.
- peer program = existence a dostupnost programů, další programy doprovázení (patroni apod.)
- komunitní centrum = dostupný prostor, kam mohou děti samy přicházet, v případě potřeby je jim zajištěno poradenství nebo zprostředkována odborná pomoc, nebo se mohou zapojit do programu, hlavní podmínkou je prahovost/dostupnost centra
- středisko výchovné péče (SVP) = pokud je součástí ambulantní či velmi snadno dostupná forma péče, kam by dítě mohlo přijít i samo, kdyby se necítilo bezpečně z důvodu chování osob ve svém okolí nebo by si nevědělo rady se svým vlastním chováním
- zařízení pro děti vyžadující okamžitou pomoc (ZDVOP) = důležitá je dostupnost zařízení a dostupnost navazujících odborných služeb, včetně samotných dětí
- lékař = povědomí o ohlašovací povinnosti, rozpoznání ohrožení dítěte (sociální rozměr), ochota zapojit se do případové práce, účast v komisích, preventivních skupinách apod.
- učitel = povědomí o ohrožení dítěte, zkušenosti se zapojováním se do řešení situace dětí ohrožených v oblasti bezpečí, tj. kompetence rozpoznat a ohlásit takový případ, v případě zjištěného ohrožení dítěte se zapojit do případové práce apod.
- Policie ČR, městská policie, asistent prevence kriminality = pokud je dostupný specialista na problematiku dětí a mládeže nebo CAN, zda se policie nějak aktivně zapojuje do případové práce, spolupracuje s OSPOD, dělá preventivní programy apod.
- orgán sociálně-právní ochrany dětí (OSPOD) = relevantní role v případě, že se jedná o dítě ohrožené dle § 6 zákona č. 359/1999 Sb., o SPOD

2. Aktéři přímé podpory rodiny

- sociálně-aktivizační služba pro rodiny s dětmi (SAS) = služba zahrnuje podporu rodičů, případně přímo dětí, specifické zaměření na oblast bezpečí
- nízkoprahové zařízení pro děti a mládež (NZDM), terénní pracovník = služba má programy zaměřené na rodiče a jejich kompetence v oblasti bezpečí dětí, nebo programy pro celou rodinu, terénní pracovník NZDM působící přímo v místech, kde se schází dětské skupiny/skupiny
- asistent prevence kriminality (APK) = dostupná pochůzková služba, když je zjištěno, přímo řeší děti v ohrožení, upozorní rodiče, nebo se na ně mohou rodiče obracet apod.
- krizová linka pro rodiče = existuje povědomí o lince pro rodiče, kteří se potýkají s problémy v oblasti bezpečí dětí – nedokážou děti hlídat, žijí v prostředí, které není bezpečné, mají podezření, že dítěti někdo ublížil nebo by mohl, či se sami obávají, že by mohli dítě ohrožit
- osvěta = dostupnost specifických osvětových a informačních programů organizovaných městem, policií, lékaři, poskytovateli služeb apod.
- programy primární prevence = programy určené také pro rodiče nebo celé rodiny
- rodinné centrum = mateřská nebo rodičovská centra, která mají v programu téma bezpečí – přednášky či poradenství, centra jsou dostupná, nízkoprahová
- rodinná poradna = zajištění konzultací z oblasti bezpečí dětí, týrané, zneužívané a zanedbávané děti (CAN)
- rodinné konference =koordinovaná setkání širší rodiny a blízkých osob k podpoře rodiny a hledání zdrojů opory
- intervenční centrum = programy pro rodiče ohrožené násilím, programy pro děti nebo rodiče s dětmi
- rodičovská skupina = svépomocné skupiny (např. v rámci rodinného či komunitního centra), pro rodiče, jejichž dítě bylo vystaveno nebezpečí, stalo se obětí, ohrožuje jiné děti, nebo jsou ohroženi sami a rodiče a má to vliv na děti, případně mají sami obavy, že by oni sami mohli dítě ohrožit

- kontaktní centrum (K-centrum), terénní program pro uživatele návykových látek = programy pro rodiče, jejichž děti jsou ohroženy závislostí, programy pro závislé rodiče
- krizová respitní péče = zajištění krizové péče o dítě, které bylo ohroženo (např. v situaci domácího násilí, CAN)
- program podpory sousedství = sousedské nebo domovní iniciativy, např. na zajištění bezpečí v okolí domu, na ulici, vzájemný dohled nad dětmi apod.
- orgán sociálně-právní ochrany dětí (OSPOD) = relevantní role v případě, že se jedná o dítě ohrožené dle § 6 zákona č. 359/1999 Sb., o SPOD

3. Aktéři širší podpory

- Policie ČR, městská policie, asistent prevence kriminality (APK) = dostatečný počet policistů/asistentů k zajištění pochůzkové činnosti tam, kde může dojít k ohrožení dětí, kolem škol, na sídlišťích, v sociálně vyloučených lokalitách (SVL), povědomí policistů/asistentů o rizicích ohrožujících bezpečí dětí
- sociální pracovník na obci = terénní práce s rodinami, poradenství, prevence
- poradna pro oběti trestných činů = poradenství a právní pomoc, orientace v právech obětí, návrhy na jejich odškodnění
- starosta, samospráva = podpora programů pro posilování bezpečí, např. osvětové a informační akce, poradenství občanům, bezpečnostní komise a plán apod.
- soud = specializace na děti –oběti a pachatele, otevřenost, zohlednění specifických potřeb dětí, časová dostupnost (rychlost)
- specialista na prevenci na úrovni obce nebo kraje = vývoj, podpora a sledování efektivity místních programů prevence
- integrovaný záchranný systém = prevence a osvěta

4. Podpora v rámci komunity

- dny sousedství = akce ve společných prostorách, seznamování se navzájem, hledání řešení rizik v lokalitě apod.
- preventivní akce v obci = doprava, zdraví, kriminalita
- osvěta = přednášky, semináře pro rodiče nebo pracovníky s dětmi (putovní akce, celostátní akce)
- bezpečná hřiště, prostor pro volnočasové aktivity = místa, kde mohou děti/rodiny trávit volný čas

Zdraví

1. Aktéři přímé podpory dítěte

- pediatr, pediatriká sestra = ideálně zahrnuta práce s rodinou, plnění oznamovací povinnosti, účast na případových konferencích nebo v jiných týmech, operativní spolupráce s OSPOD, návštěvy u dětí doma (domácí sestry)
- pečovatelská služba = pokud jsou cílovou skupinou i rodiny s dětmi
- raná péče = zapojení do případové práce, individuální plán ochrany dítěte (IPOD), sociální rozměr práce
- školní programy podpory zdraví = obědy do škol, ovoce, mléko, preventivní prohlídky
- nízkoprahové zařízení pro děti a mládež (NZDM), terénní pracovník = konzultace či přednášky v oblasti zdraví (hygiena, prevence, závislosti, sexuální zdraví, výživa apod.), terénní pracovník NZDM působící přímo v místech, kde se schází dětské skupiny/skupiny
- kontaktní centrum (K-centrum), terénní program pro uživatele návykových látek = programy zaměřené na děti anebo rodiče, preventivní programy na školách a v místech, kde tráví děti a mladí lidé volný čas
- dětský psychiatr, psycholog = podmínkou je dostatečná kapacita, zapojení do případové práce
- školní psycholog = podmínkou je dostatečná kapacita, přesah do práce s rodinou
- dětský terapeut = kapacita odpovídající potřebám dětí/rodin v lokalitě
- orgán sociálně-právní ochrany dětí (OSPOD) = relevantní role v případě, že se jedná o dítě ohrožené dle § 6 zákona č. 359/1999 Sb., o SPOD

2. Aktéři přímé podpory rodiny

- sociálně-aktivizační služba pro rodiny s dětmi (SAS) = zahrnutí tématu zdraví do služby, přednášky, konzultace, osvěta
- raná péče = zaměření služby na práci s celou rodinou a na případovou práci
- kontaktní centrum (K-centrum), terénní program pro uživatele návykových látek = program zaměřený na práci s celou rodinou, zapojení do případové práce
- domácí sestra = návštěvy rodin preventivně a v případě potřeby, u rizikových rodin – vzhledem k tomu, že aktuálně není ukotveno, tak je relevantní jakákoliv forma návštěv
- psychiatr, psycholog = podpora rodičů z hlediska toho, aby dobře zvládali péči o děti
- respitní služba = služby zaměřené na rodiny se zátěží, ideálně širší cílová skupina (nejen děti s postižením)
- rodinná terapie = terapeutické služby zaměřené na práci s celou rodinou
- orgán sociálně-právní ochrany dětí (OSPOD) = relevantní role v případě, že se jedná o dítě ohrožené dle § 6 zákona č. 359/1999 Sb., o SPOD

3. Aktéři širší podpory

- nemocnice –dětské oddělení = dostatečná kapacita, možnost přítomnosti rodičů, sociální pracovník, přesah do případové práce a prevence
- pohotovost = dostupnost, plnění oznamovací povinnosti, případně zapojení do prevence
- specialisté = dostupnost, případně zahrnutí rodiny do péče, spolupráce
- poradna pro závislosti (AT poradna) = léčba závislostí rodičů
- ozdravná léčebna = ozdravné pobyty pro děti nebo děti a rodiče

4. Podpora v rámci komunity

- preventivní akce na podporu zdraví = sportovní nebo zdravotně preventivní akce, Zdravé město apod.
- osvěta = přednášky, letáky na téma zdraví, péče o zdraví
- dotace obce/kraje na akce na podporu zdraví nebo zlepšování životního prostředí = distribuce vitamínů, pomůcek, zdravotní péče apod.
- podpora sportu = zázemí, dostupné kroužky, kluby

Učení se

1. Aktéři přímé podpory dítěte

- škola = vzdělávání s ohledem na individuální potřeby dítěte, využívání podpůrných opatření, spolupráce s rodinou, zprostředkování navazujících služeb pro rodiny s dětmi
- sociální pedagog, školský sociální pracovník = spolupráce s dítětem a rodinou, zprostředkování služeb dítěti/rodině, spolupráce s navazujícími službami
- výchovný poradce = zaměření práce s dítětem v kontextu jeho rodiny, propojení na externí služby
- pracovník primární prevence = prvotní identifikace potřeby podpory nebo ohrožení dítěte, návaznost na podpůrné služby, přímá podpora dítěte
- nízkoprahové zařízení pro děti a mládež (NZDM), terénní pracovník = edukační programy pro děti (programy, přednášky), zprostředkování podpory školní přípravy, motivační programy, konzultace, včetně působení mimo školu (v terénu)
- volnočasové aktivity = kroužky zaměřené na rozvoj znalostí a dovedností, motivaci dětí, sebepoznání
- pedagogicko-psychologická poradna (PPP) = přímá podpora dětí v kontextu podpory rodiny
- střediska výchovné péče (SVP) = programy zaměřené na prevenci, podporu dítěte v kontextu jeho rodiny
- lékař = sledování povědomí dítěte o vlastním zdraví, edukace dětí, identifikace rizik
- podpora školní přípravy (doučování) = podpora dítěte v rozvoji školních dovedností, posilování kompetencí a motivace ke vzdělávání, optimálně ve spolupráci s rodinou
- asistent pedagoga = zohlednění specifických potřeb dítěte, zapojení rodiny

- orgán sociálně-právní ochrany dětí (OSPOD) = relevantní role v případě, že se jedná o dítě ohrožené dle § 6 zákona č. 359/1999 Sb., o SPOD

2. Aktéři přímé podpory rodiny

- pedagogicko-psychologická poradna, středisko výchovné péče (PPP, SVP) = poskytované služby zahrnují rodinu dítěte, jsou provázány na další podpůrné služby
- sociálně-aktivizační služby pro rodiny s dětmi (SAS) = včetně zprostředkování služby rozvoje školských dovedností, podpora a motivace celé rodiny ke vzdělávání
- rodinné centrum (výchova, učení) = programy zaměřené na podporu a rozvoj vzdělávání
- sociální pedagog, školský sociální pracovník = role prostředníka mezi školou a rodinou, práce s celou rodinou, zprostředkování navazujících služeb
- školní psycholog = podpora dítěte v rámci podpory jeho rodiny, zprostředkování navazujících služeb
- výchovný poradce = viz školní psycholog
- etoped, psycholog = dostupnost služeb, ambulantní služby, práce s celou rodinou
- orgán sociálně-právní ochrany dětí (OSPOD) = relevantní role v případě, že se jedná o dítě ohrožené dle § 6 zákona č. 359/1999 Sb., o SPOD

3. Aktéři širší podpory

- školní poradenské pracoviště (ŠPP) = služby zaměřené na práci s celou rodinou (poradenství, konzultace, motivační programy, podpůrná opatření, navazující služby)
- dům dětí a mládeže (DDM) = volnočasové aktivity, zaměření na rozvoj vzdělávacích kompetencí dítěte, motivaci
- škola = aktér místní sítě služeb, zapojení do mezioborových platforem
- středisko výchovné péče (SVP) = aktér místní sítě služeb, zapojení do mezioborových platforem

4. Podpora v rámci komunity

- zázemí pro vzdělávání (knihovny, prostory pro kroužky, poznávací stezky) = prostory volně dostupné pro vzdělávání dětí, zájmovou činnost
- ocenění vzdělávání (učitelé, žáci, vědci) = motivační programy
- kulturní akce = akce na podporu vzdělávání, vědomostní akce
- zahraniční spolupráce = partnerství měst, studijní pobyty, výměny
- dotace obce na pomůcky, dojíždění do školy

Chování

1. Aktéři přímé podpory dítěte

- peer program = kapacita programů, jejich zaměření na poskytování pozitivních vzorů chování
- škola = ve vztahu k jednotlivci, vypracovaný systém podpory jednotlivce, návaznost na další podpůrné služby, možnost dítěte se obrátit na školu s žádostí o pomoc
- asistent pedagoga = přímá podpora dítěte nad rámec vzdělávání, tj. výchova, normy apod.
- odborná poradenská pomoc = kapacita a dostupnost služeb psychologa, etopeda, psychiatra, provázanost se školou a s rodinou
- resocializační program = kapacita, dostupnost, kvalita
- středisko výchovné péče (SVP) = ambulantní a terénní služba, přímá dostupnost pro děti
- pobytová služba = řešení akutních problémů s chováním, možnost krátkodobých krizových pobytů
- probační a mediační služba (PMS) = programy pro děti, dostupnost, kvalita, možnost vstupu na žádost dítěte
- orgán sociálně-právní ochrany dětí (OSPOD) = relevantní role v případě, že se jedná o dítě ohrožené dle § 6 zákona č. 359/1999 Sb., o SPOD

2. Aktéři přímé podpory rodiny

- škola = specifické programy zaměřené na chování dětí, podpůrné programy, nácvik dovedností v oblasti chování se zapojením rodičů
- sociálně-aktivizační služba pro rodiny s dětmi (SAS) = specifický program zaměřený na posilování rodičovských dovedností v oblasti výchovy a stanovování hranic
- nízkoprahové zařízení pro děti a mládež (NZDM) = zprostředkování podpůrných skupin pro rodiče k posílení výchovných kompetencí
- středisko výchovné péče (SVP) = ambulantní nebo terénní forma, práce s celou rodinou
- asistované kontakty a předávání = služby podpory dítěte v náročných situacích, podpora zvládnání emocí a chování dítěte i rodičů
- orgán sociálně-právní ochrany dětí (OSPOD) = relevantní role v případě, že se jedná o dítě ohrožené dle § 6 zákona č. 359/1999 Sb., o SPOD

3. Aktéři širší podpory

- škola = role učitele, výchovný poradce, dalších členů sboru mimo rámec vzdělávací složky, tj. výchova a socializace, normy, vytváření pozitivních vztahů + zařazení tématu etiky a morálky do výuky, praktický nácvik
- volnočasové aktivity zaměřené na posilování zdravých vztahů (skaut, Sokol, sport) = dostupnost, zejm. pro děti z ohrožených rodin (např. sociálně vyloučené lokality)
- církve = programy pro rodiny a děti – volnočasové aktivity, konzultace k otázkám výchovy a chování
- probační a mediační služba (PMS), resocializační program = programy zaměřené na posílení pozitivních forem chování
- krizový pobyt = krátkodobé umístění dítěte v pobytové službě v situaci závažných obtíží v oblasti chování, podmínkou je minimální délka pobytu a bezprostřední zajištění odborné podpory

4. Podpora v rámci komunity

- sousedské a komunitní akce = akce ke vzájemnému poznávání, navazování vztahu důvěry, interkulturní akce apod.
- BESIP = preventivní akce, nácvik pravidel, ohleduplnosti

Materiální zajištění

1. Aktéři přímé podpory dítěte

- rodinné centrum = programy pro děti, které jsou vystaveny riziku nedostatečné péče
- krizové centrum = řešení akutního ohrožení dítěte, včetně zanedbání péče, přístupné i pro samotné děti
- materiální a potravinová pomoc = cílená a koordinovaná distribuce, spolupráce s OSPOD
- dům na půl cesty = zajištění základní péče mladistvým, dostatečnost kapacity, včetně otázky věkové hranice
- zařízení pro děti vyžadující okamžitou pomoc (ZDVOP) = relevantní kapacita, přístupnost přímo pro děti, podstatné je zapojení do případové práce
- pobytová služba = dětský domov, kojenecký ústav apod., kde je možné zajistit krizový pobyt na žádost dítěte, resp. na bázi dobrovolnosti
- orgán sociálně-právní ochrany dětí (OSPOD) = relevantní role v případě, že se jedná o dítě ohrožené dle § 6 zákona č. 359/1999 Sb., o SPOD

2. Aktéři přímé podpory rodiny

- občanská poradna = poradenství rodičům zaměřené na práci, příjmy, dávky, sousedské vztahy, spolupráci se školou apod.
- dluhová poradna = komplexní řešení finanční situace rodiny
- sociální pracovník obce = terénní práce v rodinách, poradenství zaměřené na základní péči, doprovázení
- sociálně-aktivizační služba pro rodiny (SAS) = specializace služby na podporu rodičů v zajištění základní péče o děti
- sociální rehabilitace = relevance služby, pokud je zaměřena na posílení základních rodičovských dovedností, práce s rodiči a dětmi v přirozeném prostředí
- materiální a potravinová pomoc = koordinovaná pomoc rodinám, spolupráce s OSPOD a soc. službami (zacílení pomoci)
- právní pomoc = dostupná právní pomoc rodinám
- azylové bydlení = azylové bydlení, ideálně pro celé rodiny s dětmi
- sociální bydlení = jakákoliv forma bydlení dostupného pro ohrožené rodiny s dětmi (nemusí jít jen o oficiální sociální byty)
- nadace a nadační fondy = podpora rodin v nouzi (nájemné, školní pomůcky, bezúročné půjčky apod.)
- orgán sociálně-právní ochrany dětí (OSPOD) = relevantní role v případě, že se jedná o dítě ohrožené dle § 6 zákona č. 359/1999 Sb., o SPOD

3. Aktéři širší podpory

- úřad práce = programy podpory pro rodiče, aktivní podpora zaměstnávání, rekvalifikace, kariérové poradenství
- bytová koncepce města = zohlednění potřeb ohrožených rodin s dětmi v bytové politice města
- komunitní akce = sbírky, dobročinné trhy apod.
- zázemí pro setkávání = místa, kde se mohou rodiny s dětmi scházet, je dostupné základní vybavení, případně občerstvení, knihy, hračky apod.

4. Podpora v rámci komunity

- Program obědy do škol = podpora škol z úrovně kraje nebo obce k zapojení do programů, případně realizace lokálních specifických programů
- pracovní příležitosti obce = veřejně prospěšné práce, společensky účelná pracovní místa, dotovaná místa, obecní místa, podporované zaměstnávání apod.