

Síťování služeb pro děti a jejich rodiny

Analýza místní sítě služeb a návrh její optimální podoby

Karlovarský kraj

ORP Kraslice

Lokální síťařka: *Erika Drahovzalová*

zpracováno k: 09/18

Klíčová aktivita 1 – Podpora a rozvoj služeb v oblasti SPOD

Podaktivita 1.1: Podpora síťování služeb na lokální úrovni

Projekt Systémový rozvoj a podpora nástrojů sociálně-právní ochrany dětí

Ministerstvo práce a sociálních věcí



Evropská unie
Evropský sociální fond
Operační program Zaměstnanost



PRÁVO NA DĚTSTVÍ

Obsah

Úvodní slovo	2
O projektu <i>Systémový rozvoj a podpora nástrojů sociálně-právní ochrany dětí</i>	3
Síťování v ORP Kraslice	5
• Systém prevence ohrožení dětí v ORP Kraslice,	6
• Posílení vzájemné informovanosti, spolupráce a komunikace aktérů	6
Potřeby dítěte (a jeho rodiny) a úrovně podpory	7
Optimální a reálná síť služeb reagující na potřeby dětí (a jejich rodin) na úrovni obcí s rozšířenou působností	9
Analýza reálné sítě služeb a návrh její optimální podoby v ORP Kraslice	12
Modely spolupráce aktérů sítě	17
Spolupráce aktérů sítě v ORP Kraslice	19
Doporučení pro rozvoj sítě v ORP Kraslice	21
Závěrem	22
Použité zdroje	23
Potřebujete více informací?	24
Příloha – popis rolí aktérů sítě	25



„... pokud na sebe jednotlivé služby navazují a jsou vzájemně koordinovány, je možné potřeby dítěte a rodiny naplnit lépe, než pokud je spolupráce omezena rezortním dělením kompetencí, zejména pokud jde o metodické řízení, financování a zacílení služeb. Propojování služeb se zároveň neobejde bez osoby – koordinátora.“

Úvodní slovo

Vážené kolegyně a kolegové,

analýza místní sítě služeb a návrh její optimální podoby je souhrnným výstupem dlouhodobého procesu síťování služeb na území obcí s rozšířenou působností. Podpora síťování je součástí projektu Systémový rozvoj a podpora nástrojů sociálně-právní ochrany dětí, který je od roku 2016 realizován Ministerstvem práce a sociálních věcí.¹

Tento materiál je určen všem aktérům místních sítí služeb pro děti a jejich rodiny, a to nejen sociálním pracovníkům, ale také např. zástupcům samosprávy, učitelům, psychologům, zástupcům policie a dalším. Jedná se o ucelený dokument souhrnně popisující místní síť služeb pro děti a jejich rodiny na daném území včetně doporučení pro její optimalizaci a rozvoj tak, aby reagovala na potřeby dětí a rodin.

Proč je důležité síťovat

*Síťování služeb vnímáme jako **nástroj zvýšení efektivity cílené práce s klientem – dítětem a jeho rodinou**. Vychází z předpokladu, že pokud na sebe jednotlivé služby navazují a jsou vzájemně koordinovány, je možné potřeby dítěte a rodiny naplnit lépe, než když je spolupráce omezena rezortním dělením kompetencí, zejména pokud jde o metodické řízení, financování a zacílení služeb. Propojování služeb se zároveň neobejde bez osoby koordinátora (v tomto projektu se jednalo o **lokální a krajské síťáře a síťáře**).*

Síťování služeb je dynamický a nikdy nekončící proces směřující k naplnění potřeb dětí a rodin žijících v dané lokalitě. Aby bylo síťování co nejúčelnější a šité na míru lokalitě, je třeba nejprve zmapovat stávající síť – tedy místní aktéry a jejich potřeby směrem k fungování sítě a to, jakým způsobem spolupracují. Proto lokální síťáři (na úrovni obcí s rozšířenou působností – ORP) a krajské síťáři (na úrovni krajů) důkladně mapovali terén a na základě zjištění pracovali společně s aktéry na tématech, která se ukázala jako významná pro rozvoj sítě, místní spolupráce apod. Shrnutí činnosti lokálního síťáře ve vaší lokalitě naleznete níže.

*V návrhové části dokumentu najdete definici **optimální sítě služeb**, kterou jsme zpracovali v souladu se základními principy transformace systému péče o ohrožené děti a rodiny, vyplývající z Národní strategie ochrany práv dětí. Jedná se zejména o „návrat k dítěti“ – dítě v centru, sladění cílů práce s dítětem a rodinou, respekt k dítěti, zapojení dítěte a jeho rodiny do řešení situace a další. Optimální síť je tedy teoretickým schématem, jehož optikou je možné místní síť nahlédnout.*

***Místní síť služeb a návrh její optimální podoby** pro území obcí s rozšířenou působností zapojených do projektu je shrnujícím výstupem práce síťářů a síťárek na základě zmapovaných potřeb. Vzhledem k tomu, že se jedná o zjištěný obraz sítě, používáme pro ni dále označení **reálná síť**. **Reálná síť služeb v lokalitě** byla porovnávána se vzorovou, optimální sítí služeb. Je přitom zřejmé, že v každé lokalitě je síť služeb jiná, a to vzhledem k odlišným potřebám dětí a rodin, a je ovlivněna vnějšími podmínkami v lokalitě (např. personální a finanční kapacity aktérů). Všechny sítě služeb by však měly naplňovat principy transformace a **odrážet v první řadě potřeby dětí a rodin**.*

Bez vás by to nešlo

*To vše by se neobešlo bez samotného **procesu síťování**, tedy propojování místních aktérů sítě napříč rezorty, které vnímáme jako alfu a omegu spolupráce. Děkujeme proto všem místním aktérům sítě služeb za ochotu k setkávání se, zájem o spolupráci, podněty a společnou činnost na lepším fungování sítě podpory pro děti a jejich rodiny.*

*Mgr. Kristýna Jůzová Kotalová a realizační tým aktivity síťování
oddělení transformace služeb pro rodiny a děti
Ministerstvo práce a sociálních věcí*

¹ Číslo projektu CZ.3.2.63/0.0/0.0/15_017/0001687.

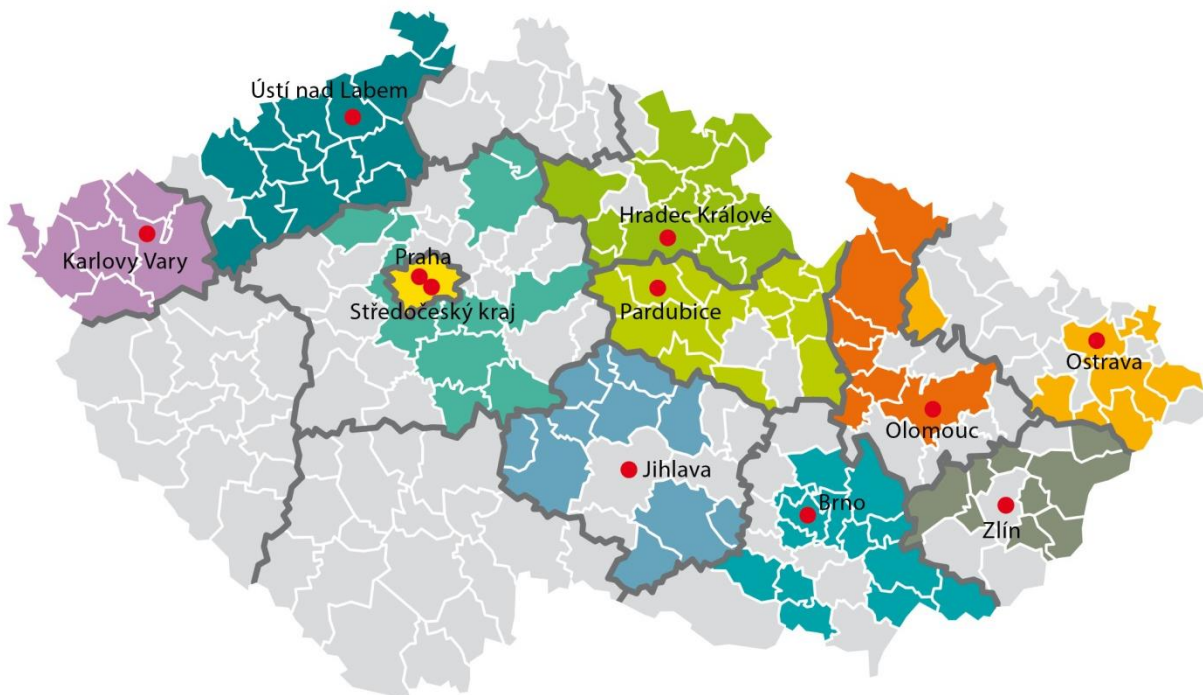
O projektu *Systemový rozvoj a podpora nástrojů sociálně-právní ochrany dětí*

Termín realizace: 1. 1. 2016 až 30. 6. 2019, ve **12** zapojených krajích.

Projekt se zaměřuje na posílení mezirezortní a multidisciplinární **spolupráce v oblasti péče o ohrožené děti a jejich rodiny**. Cíli projektu jsou podpora orgánů sociálně-právní ochrany dětí (dále jen OSPOD) a dalších klíčových aktérů v oblasti síťování služeb pro ohrožené děti a rodiny; vytváření, podpora a rozvoj sítí služeb na lokální, krajské a celostátní úrovni; podpora nástrojů vedoucích k nastavení, zjišťování a rozvoji kvality systému sociálně-právní ochrany, nastavení modulů celoživotního vzdělávání pracovníků OSPOD a podpora a rozvoj náhradní rodinné péče (dále jen NRP). **A proč?** Aby se nadále snižoval počet dětí, které musejí svoji rodinu opustit, a aby pro děti, jež se dostávají do systému náhradní rodinné péče, byla zajištěna co nejkvalitnější individuální péče. Více najdete na <http://www.pravonadetstvi.cz>.

Podpora síťování služeb na lokální úrovni

Síťování služeb pro děti a rodiny je nejrozsáhlejší aktivitou projektu, je realizováno v 11 krajích a celkem ve 124 obcích s rozšířenou působností.



Východiska síťování

Síťování představuje „**návrat k rodině a dítěti**“, snahu podpořit vybudování pevné podpůrné sítě v bezprostřední blízkosti rodin, a to s maximálním využitím všech dostupných zdrojů. Síťování je proto spíše prací s lidmi než „vědeckým přístupem“ a dosavadní výsledky ukazují, že právě osobní kontakt síťáře s aktéry tvoří základ úspěšného rozvoje sítě podpory. Na druhou stranu síťář je kromě samotného propojování lidí také nositelem důležitých principů transformace systému péče o ohrožené děti a rodiny, přispívá k jejich lepšímu porozumění a zvnitřnění na úrovni lokality, a tím i k žádoucímu směřování práce s rodinami a dětmi. Síťování služeb je ze své podstaty transformací služeb na místní úrovni.

Vymezení služeb pro děti a rodiny

Z hlediska tohoto projektu jsou služby pro děti a rodiny nahlíženy optikou potřeby – jedná se o všechny děti a rodiny, které potřebují nějakou formu podpory, ať už v rovině prevence (mohou být ohrožené) nebo v rovině

intervence (již jsou ohroženy). Nejedná se tedy o služby rodinné politiky, zároveň ale ani o striktní vymezení dle § 6 zákona č. 359/1999 Sb., o sociálně-právní ochraně dětí (dále jen SPOD). Služby jsou zároveň vnímány zásadně nadrezortně, bez ohledu na právní formu či míru formálního ukotvení. Vymezením služeb jde především o zmapování všech dostupných zdrojů podpory na místní úrovni.

Cíle síťování služeb pro děti a rodiny

Zmapování aktérů v lokalitě: v maximálním možném rozsahu jsou zmapováni aktéři v lokalitě a jejich potřeby směrem k fungování sítě ve prospěch dětí a rodin, samotný výčet může být vůbec prvním popisem služeb pro děti a rodiny z nadrezortního hlediska a přispívá ke zvědomění rolí jednotlivých aktérů.

Zvědomění rolí jednotlivých aktérů: každý z aktérů si uvědomuje svou (i dílčí) roli v síti služeb pro děti a rodiny, tj. zná své kompetence a úkoly dané jednak zákony, jednak specifickými podmínkami v lokalitě, ale uvědomuje si také význam spolupráce s dalšími aktéry. Aktéři tak přesně znají svou vlastní roli a zároveň rozumí rolím ostatních aktérů.

Propojení aktérů v lokalitě: aktéři spolu komunikují ve smyslu případové práce, tj. ve smyslu potřeb dětí a rodin, s ohledem na zákonnou mlčenlivost a s ohledem na integritu dětí a rodin, s důrazem na působení v rovině prevence.

Implementace základních principů transformace do síťování, a tedy i činnosti jednotlivých aktérů: síťování lze vnímat jako aktivizaci terénu, která by se měla odvíjet od **základních principů transformace:**

- participace dítěte, respekt k dítěti
- potřeba vývoje, otevřené budoucnosti, perspektivy
- zdravé prostředí
- jistota, stabilita, bezpečí
- zapojení celé rodiny.

Co je síť služeb pro děti a jejich rodiny?

Síť služeb pro děti a jejich rodiny (dále jen síť) je soubor institucí, organizací a dalších subjektů, které na určitém geograficky vymezeném území (obec, město, obec s rozšířenou působností – dále jen ORP, region, kraj) svou činností ovlivňují situaci ohrožených dětí a rodin, ať už formálně na základě pravomoci vyplývající z legislativy, nebo neformálně, svým společenským posláním. **Základním principem fungování sítě je partnerství, mezioborová spolupráce a případné překonávání bariér, které spolupráci brání.**

Kdo jsou aktéři sítě?

Aktéři sítě jsou subjekty v síti se vzájemně provázanými vztahy, založenými na spolupráci a sdílené či dílčí odpovědnosti. Jde o instituce poskytující služby dětem a rodinám (registrované sociální služby i neregistrované návazné služby), orgány samosprávy (městské a obecní úřady, zejména agenda odboru sociálních věcí, konkrétně oddělení sociálně-právní ochrany dětí, dále sociální a terénní pracovníci), školy, poradenská zařízení (pedagogicko-psychologické poradny, speciálně pedagogická centra, střediska výchovné péče), lékaře, soudce, městskou policii, Policii České republiky a další.

Kdo je síťář?

Síťář je nezávislý aktér sítě pomoci ohroženým dětem a jejich rodinám. Jeho cílem je udržitelně propojit aktéry sítě, aby navzájem znali své možnosti a potřeby a mohli efektivně spolupracovat při řešení situací ohrožených dětí a rodin. Ve svém konání vychází z principů deinstitucionalizace a ze zmapovaných potřeb aktérů a jejich klientů směrem k fungování sítě jako celku. Vytváří prostor pro jejich spolupráci napříč rezorty.

Sítování v ORP Kraslice



Stručný popis lokality

Správní obvod Kraslice je druhým nejmenším obvodem (za Aší) v Karlovarském kraji s rozlohou 264,60 km². Počtem obyvatel 13 408 je nejmenším obvodem v kraji a také nejméně zalidněným – 51 obyvatel na km². (ČSÚ, 2016)

Na území kraslického obvodu se nachází 1 pověřený obecní úřad – Kraslice, který je pověřen výkonem některých pravomocí po ukončení činnosti Okresního úřadu Sokolov. Území správního obvodu Kraslice je hraniční oblastí s Německem a nachází se zde silniční hraniční přechod Kraslice – Klingenthal.

Do ORP Kraslice spadají tyto obce – Rotava, Oloví, Jindřichovice, Stříbrná, Přebuz, Dolní Nivy, Šindelová. Tyto obce mají svou samosprávu a dvě z nich i svého sociálního pracovníka (Rotava a Oloví).

V Kraslicích se nachází několik sociálně vyloučených lokalit. Lidé v těchto lokalitách se obvykle nacházejí v tíživé situaci, jako je např. zadlužení, exekuce, velká část dluhů bez možnosti oddlužení, dlouhodobá nezaměstnanost, bytová tíseň, apod. Obec sama se potýká s nedostatkem pracovních příležitostí, nedostatkem sociálních služeb a s tím související migrací obyvatel. Odhad počtu sociálně vyloučených obyvatel celkem v Kraslicích a spádových obcích je cca 600 osob. (ASZ, 2017)

V ORP Kraslice je hlavním zdrojem pracovních příležitostí textilní a strojný průmysl a výroba dechových nástrojů. Značná část obyvatel využívá možnosti pracovat v Německu. I tak dochází k migraci obyvatel do větších měst. Důvodem bývá většinou odchod studentů do jiných měst a malá možnost uplatnění na trhu práce.

Sít služeb pro děti a rodiny

Sociální a další služby pro ohrožené děti a jejich rodiny jsou soustředěny ve městě Kraslice. Působí tu několik organizací provozujících svojí činnost formou ambulantní nebo terénní práce, v rámci které dojíždějí do okolních obcí. Přímou v Kraslicích je k dispozici nízkoprahové zařízení pro děti a mládež ve věku 14- 26 let (dále „NZDM“), odborné sociální poradenství (dále „OSP“), dluhová poradna a sociálně aktivizační služby pro rodiny s dětmi (dále „SAS“). Ostatní služby jsou většinou dostupné na území ORP Sokolov. Mezi Kraslicemi a Sokolovem je dobré autobusové i vlakové spojení, vzdálenost činí zhruba 20 kilometrů, časově 30 minut.

Mezi aktéry sítě služeb pro ohrožené děti a jejich rodiny sídlící na území správního obvodu Sokolov patří: pedagogicko-psychologická poradna (dále „PPP“), probační a mediační služba (dále „PMS“), okresní soud, dětský

psychologové a psychiatři, rodinná poradna, sociálně pedagogická poradna, dluhová poradna, azylový dům pro matky s dětmi v tísni, intervenční centrum pro osoby ohrožené domácím násilím a K- centrum pro osoby ohrožené drogovou závislostí.

V ORP Kraslice se vedle mateřských a základních škol (dále „ZŠ“) nachází jedna střední škola, základní umělecká škola a dům dětí a mládeže (dále „DDM“).

Průběh mapování potřeb a síťování

Síťování bylo v lokalitě zahájeno od 1. 7. 2016. Hlavní mapování potřeb aktérů sítě služeb probíhalo od září 2016 do června 2017, síťačka se průběžně setkávala s pracovníky OSPOD. Celkově síťačka uskutečnila (k termínu vyhotovení dokumentu) 55 osobních setkání s aktéry sítě. Z personálních důvodů došlo v listopadu 2016 k výměně lokální síťačky, ale síťování přerušeno nebylo. Síťačka se také účastnila pracovních skupin v rámci působení agentury pro sociální začleňování, ze kterých čerpala důležité podněty pro svou činnost.

Nejčastěji zmiňované potřeby:

V rámci mapování potřeby byly ve spolupráci s aktéry identifikovány následující potřeby:

- **Zlepšení spolupráce a komunikace mezi OSPOD a dalšími aktéry sítě** - významná část aktérů ze strany OSPOD, neziskových organizací (dále „NNO“) i škol a školských zařízení reflektovala potřebu vyjasnit si vzájemné kompetence a najít možnosti vzájemné spolupráce na poli péče o dítě a rodinu.
- **Asistovaný kontakt, doprovázení** – potřeba zmiňována pracovníky OSPOD (částečně činnost vykonávají NNO, ale potřeba není pokryta v dostatečné míře).
- **Posílení dostupnosti péče odborníků** – především pediatrů, psychologů, psychiatrů (palčivá potřeba zmiňovaná aktéry napříč celým krajem).
- **Intenzivnější řešení drogové problematiky** – tato potřeba vyvstala jako nejvýraznější potřeba v celém Karlovarském kraji (potřebu částečně pokrývají terénní programy (dále „TP“), které v lokalitě pracují se staršími 15 let a K-Centrum, jež mohou klienti využívat ambulantně v Sokolově).
- **Posílení dostupnosti sociálního bydlení** – ze strany pracovníků OSPOD a poskytovatelů sociálních služeb vzešla potřeba zvýšit dosažitelnost bytů především pro cílové skupiny: matky samoživitelky, osoby v nouzi a děti odcházející z dětských domovů.
- **Doučování dětí** – podle pracovníků SAS a NZDM jsou možnosti doučování pro děti mladší 15 let zcela nedostatečné a nepokrývají potřeby této věkové kategorie.

Na základě těchto zjištění se lokální síťačka ve své činnosti zaměřovala na toto téma:

- Systém prevence ohrožení dětí v ORP Kraslice,
v rámci kterého si stanovila cíl:
- Posílení vzájemné informovanosti, spolupráce a komunikace aktérů.

Shrnutí ze síťování

Lokální síťačka se na základě zjištěných potřeb zaměřila především na vzájemnou komunikaci a spolupráci mezi jednotlivými aktéry, a to zejména mezi **pracovníky OSPOD, NNO a ZŠ**.

Na Městském úřadu v Kraslicích proběhlo v květnu 2018 setkání iniciované lokální síťačkou mezi zástupci NNO, OSPOD a výchovnými poradci ze základních škol celého ORP. Tématem jednání byla **preventivní pomoc rodinám**. Ukázalo se, že setkání v podobném složení dříve probíhala, ale postupně vymizela a bylo by vhodné je obnovit. Projednávaly se případy, ve kterých může škola informovat NNO o ohrožených dětech a jakým způsobem tak může učinit. Setkání hodnotili aktéři jako přínosné a domluvili se na jeho opakování. Další setkání zorganizuje opět lokální síťačka na podzim 2018.

Obr. Setkání aktérů v Kraslicích 9. května 2018



Potřeby dítěte (a jeho rodiny) a úrovně podpory

Níže uvedený popis odpovídá horizontální úrovni sítě služeb, tedy jednotlivým potřebám dětí, a vertikální úrovni sítě, tedy jednotlivým úrovním podpory dítěte (podrobně viz obrázek č. 1: Úrovně podpory dítěte a rodiny z hlediska jejich potřeb). Potřeby dětí byly odvozeny ze strukturovaného vyhodnocování situace dítěte a rodiny dle zákona č. 359/1999 Sb., o SPOD.

Potřeby dítěte

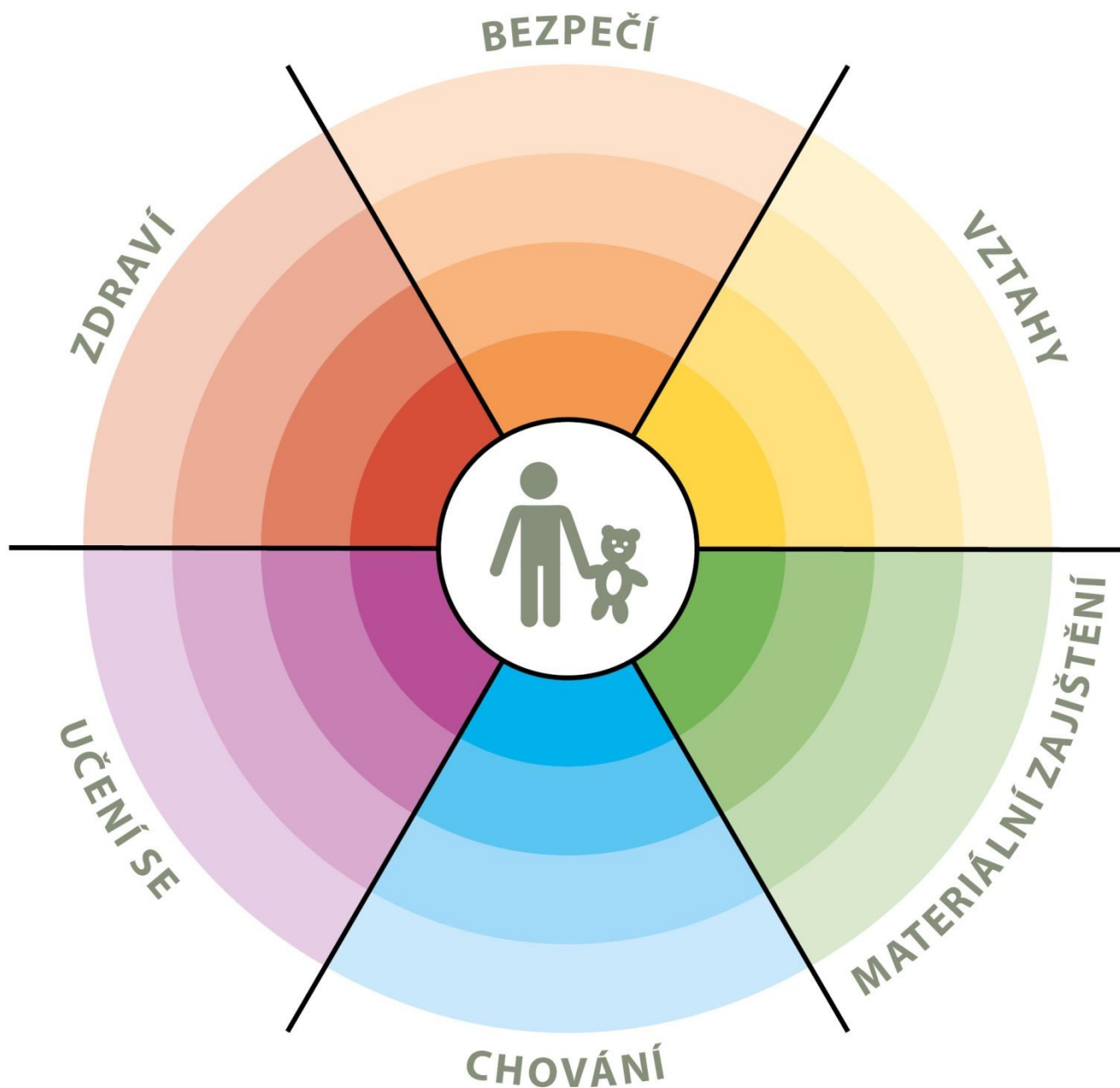
- **Vztahy:** potřeba rozumět vztahům k blízkým osobám, potřeba stabilních a bezpečných vazeb, vrstevnických vztahů, pozitivního vztahu k sobě samému apod.
- **Bezpečí:** potřeba bezpečného prostředí (prostředí rodiny i komunity), subjektivního pocitu bezpečí, životní stability, srozumitelnosti okolního světa, rozvoje kompetencí k rozpoznání nebezpečí apod.
- **Zdraví:** potřeba celkové duševní a tělesné pohody, dobrá péče o zdravotní stav dítěte, vztah k vlastnímu zdraví, podmínky pro zdravý vývoj apod.
- **Učení se:** potřeba poznávání okolního světa, porozumění událostem, nabývání zkušeností, motivace k učení a poznávání, rozvoj zvědavosti a sebepoznání apod.
- **Chování:** potřeba poznávat hranice, učit se normám, rozumět vlastnímu chování, mít respekt k ostatním apod.
- **Materiální zajištění:** potřeba zajištění základních životních potřeb tak, aby byl umožněn zdravý vývoj dítěte, přiměřená výživa, odpovídající vybavení včetně školních nebo zdravotních pomůcek apod.

Aktéři podpory dítěte a rodiny

- **Aktéři přímé podpory dítěte:** služby a další podpůrné aktivity směřující přímo k dítěti na bázi individuálního přístupu, zároveň jde o služby umožňující přímý přístup dítěte (dítě samo se může na poskytovatele služby obrátit), zaměření na dítě je odvozeno z Úmluvy o právech dítěte a zákona o SPOD, které připouštějí možnost ochrany dítěte v situacích, kdy dojde k narušení vztahu mezi dítětem a rodičem.
- **Aktéři přímé podpory rodiny:** služby a další podpůrné aktivity směřující k podpoře rodiny tak, aby byla schopna naplnit ochrannou a podpůrnou roli vůči dítěti, tedy služby posilující kompetence rodičů, podpora zahrnuje vždy zároveň dítě i rodiče.
- **Aktéři širší podpory:** jedná se o služby a další podpůrné aktivity, jejichž primárním účelem není poskytování specifické podpory rodinám a dětem, rodiny a děti spadají do cílové skupiny poskytovatelů těchto služeb, přitom je podstatné, zda si aktéři jsou své role vědomi a naplňují ji.
- **Podpora v rámci komunity:** komunita je pojímána jako významný zdroj podpory. Zdroje obce a lokality je důležité popsat a provázat s potřebami rodin a dětí, komunitní zdroje jsou považovány za rozsáhlý, ale doposud málo využitý potenciál podpory dětí a rodin.

Obrázek č. 1

ÚROVNĚ PODPORY DÍTĚTE A RODINY Z HLEDISKA JEJICH POTŘEB



Úrovně podpory:

- ■ ■ ■ ■ ■ aktéři přímé podpory dítěte
- ■ ■ ■ ■ ■ aktéři přímé podpory rodiny
- ■ ■ ■ ■ ■ aktéři širší podpory
- ■ ■ ■ ■ ■ podpora v rámci komunity

Optimální a reálná síť služeb reagující na potřeby dětí (a jejich rodin) na úrovni obcí s rozšířenou působností

Model sítě služeb na území ORP je pro účely projektu definován tak, že se **jedná o výčet aktérů, kteří v dané lokalitě přispívají k naplnění potřeb dětí**, tedy tvoří podpůrnou síť pro rodiny s dětmi s působností na území konkrétního ORP, včetně služeb nadregionálních. **Výčet aktérů je odvozen od otázky:**

„Kdo a jak je schopen naplnit potřeby dětí a rodin žijících v tomto regionu?“

Jak chápeme optimální a reálnou síť služeb?

Optimální síť služeb je modelovou, žádanou podobou sítě, reálná síť služeb je zjištěným obrazem sítě aktérů v dané lokalitě (regionu). Porovnáním modelu a reálné místní sítě je možné zjistit, jaké služby je třeba v lokalitě dále rozvíjet.

Optimální síť služeb

Model **optimální sítě služeb** je výčtem možných aktérů, kteří jsou relevantní k naplnění jednotlivých potřeb dětí na všech čtyřech úrovních podpory². Model nastiňuje, jak by síť měla vypadat, aby z ní žádná rodina „nevypadla“ a děti v lokalitě mohly žít v bezpečí ve vlastních rodinách. To je cílový stav i z hlediska transformace systému péče o ohrožené děti a rodiny. Z hlediska samosprávy jde o zajištění kvality života rodin v území, které spravují.

Aktéři přitom nejsou vymezeni svou rezortní příslušností, **ale rozsahem aktivit, které ve prospěch dětí vykonávají nebo by vykonávat mohli**. V praxi jsou aktivity aktérů v mnoha případech nastaveny spíše zvykově³ a nejsou využívány v plném rozsahu, případně nejsou využívány alternativně. Využití kapacit stávajících aktérů v lokalitě v maximálním možném rozsahu je přitom vysoce efektivním způsobem pokrytí potřeb dětí a rodin. Model optimální sítě **není a ani nemůže být vyčerpávajícím výčtem aktérů**. Je to způsobeno jednak odlišnou podobou jednotlivých lokalit a jejich potřeb, jednak širokou škálou služeb pro děti a rodiny. Model optimální sítě služeb má inspirativní (vzorový) charakter. Popis rolí aktérů sítě naleznete v příloze dokumentu.

Model optimální sítě jako inspirace pro tvorbu sítě

Model optimální sítě služeb je **v první řadě inspirací pro to, jakým způsobem je možné uvažovat o potřebách dětí a možnostech jejich naplnění**. Zároveň otevírá širší, někdy netradiční náhled na jednotlivé aktéry a rozsah jejich činnosti.

Reálná síť služeb

Reálná síť služeb na území ORP je výčtem aktérů, kteří skutečně pokrývají potřeby v místě žijících dětí a rodin. Není přitom podstatné, zda je aktér přítomen přímo v lokalitě, nebo je pro děti a rodiny služba dostupná z jiného ORP či kraje.

Reálná síť služeb má **odlišnou podobu v každé lokalitě**, kdy kromě v místě působících aktérů odráží též specifické potřeby dětí a rodin dané především podmínkami lokality.

² Viz obrázek č. 1: Úrovně podpory dítěte a rodiny z hlediska jejich potřeb.

³ Činnost aktérů podpůrné sítě pro děti a rodiny je vymezena v první řadě příslušnými zákony, nicméně je žádoucí zamýšlet se nad hranicemi jejich kompetencí – co všechno by každý aktér mohl dělat, včetně rezortních přesahů a aktivního zapojení do případové práce.

Síť služeb v každé lokalitě by měla zahrnovat zejména služby preventivního charakteru, služby vzájemně propojené a navazující a zároveň by měla být dostatečně pružná tak, aby reagovala na měnící se potřeby dětí a rodin.

Analýza reálné sítě služeb a návrh její optimální podoby

Analýza reálné sítě služeb zahrnuje přehled aktérů místní sítě – jsou zde zachyceni dostupní aktéři ve všech rolích, v nichž mohou působit, a reagovat tak na potřeby dětí v různých oblastech (vztahy, bezpečí, zdraví, učení se, chování a materiální zajištění) – podrobně viz tabulka č. 1. Reálná síť odráží výstupy mapování provedeného lokálním síťářem a výstupy spolupráce s místními aktéry. Aktéři jsou v tabulce uvedeni typologicky dle subjektu či typu služby. Míra podrobnosti popisu aktérů závisí na velikosti lokality a počtu aktérů.

Kde je prostor pro rozvoj sítě – návrhová část

Reálnou síť služeb zjištěnou v rámci lokality síťáři porovnávali s modelem optimální sítě služeb a s rozsahem potřeb dětí a rodin v lokalitě. Byly tak zjištěny:

- potřeby, které jsou naplněny dostatečně;
- potřeby, které nejsou naplněny vůbec, protože příslušní aktéři nejsou v lokalitě dostupní (nevyplněná, bílá místa v tabulce);
- potřeby, které nejsou naplněny dostatečně z důvodu kapacity, dostupnosti, zacílení služby apod. (aktéři označeni barevně – **oranžovou barvou**); jedná se o oblast dalšího možného rozvoje.

Podrobnější popis a zhodnocení sítě k jednotlivým oblastem potřeb (např. vztahy, bezpečí, zdraví a další) najdete v komentáři k tabulce sítě služeb. Obsahem jsou i doporučení pro rozvoj místní sítě v jednotlivých oblastech.

Jak může být analýza reálné sítě služeb využita?

Analýza bude sloužit představitelům samospráv, poskytovatelům služeb a jejich klientům, donátorům nebo dalším osobám a organizacím, kteří mohou podpořit rozvoj potřebných služeb. Na základě zjištění popsanych analýzou reálné sítě služeb mohou uplatňovat požadavky na další rozvoj sítě (např. v rámci projektových žádostí, komunitních plánů, dotačních programů apod., kdy analýza reálné sítě služeb slouží jako relevantní podklad prokazující podrobné nadrezortní zmapování dostupných služeb).

OPTIMÁLNÍ SÍŤ SLUŽEB PRO DĚTI A JEJICH RODINY

ÚROVNĚ PODPORY					
	aktéři přímé podpory dítěte	aktéři přímé podpory rodiny	aktéři širší podpory	podpora v rámci komunity	
POTŘEBY DÍTĚTE	VZTAHY žít v bezpečném vztahu k sobě, k rodině a komunitě, být přijímán	<ul style="list-style-type: none"> psycholog, psychiatr svěpomocná skupina nízkoprahové zařízení pro děti a mládež (NZDM), terénní pracovník metodik primární prevence, školní metodik prevence programy pro třídní kolektivy inkluzivní programy školní psycholog výchovný poradce učitel, vychovatel služby náhradní rodinné péče (např. kontakt s rodinou) sociální pracovník pobytového zařízení sociálně-aktivizační služba pro rodiny s dětmi (SAS) krizové centrum orgán sociálně-právní ochrany dětí (OSPOD) 	<ul style="list-style-type: none"> rodinné centrum rodinná poradna rodinné konference mediace SAS NZDM OSPOD 	<ul style="list-style-type: none"> volnočasové aktivity (sport, skaut, umělecké kroužky) intervenční centrum poradna pro oběti trestných činů 	<ul style="list-style-type: none"> komunitní centrum komunitní akce zázemi pro setkávání sousedské spolky svěpomocné skupiny
	BEZPEČÍ žít v bezpečí a stabilitě	<ul style="list-style-type: none"> NZDM, terénní pracovník kontaktní centrum, terénní program pro uživatele návykových látek volnočasové aktivity krizové centrum linka bezpečí škola, školní poradenské pracoviště (SPP) peer program komunitní centrum středisko výchovné péče (SVP) - ambulantní zařízení pro děti vyžadující okamžitou pomoc (ZDVOP) lékař učitel Policie ČR, městská policie, asistent prevence kriminality OSPOD 	<ul style="list-style-type: none"> SAS NZDM, terénní pracovník asistent prevence kriminality krizová linka pro rodiče osvěta programy primární prevence rodinné centrum rodinná poradna rodinné konference intervenční centrum rodičovská skupina kontaktní centrum, terénní program pro uživatele návykových látek krizová respitní péče program podpory sousedství OSPOD 	<ul style="list-style-type: none"> Policie ČR, městská policie, asistent prevence kriminality sociální pracovník na obci poradna pro oběti trestných činů starosta, samospráva soud specialista na prevenci na úrovni obce nebo kraje integrováný záchranný systém 	<ul style="list-style-type: none"> dny sousedství preventivní akce v obci osvěta bezpečná hřiště, prostor pro volnočasové aktivity
	ZDRAVÍ vyrůstat v celkové tělesné a duševní pohodě	<ul style="list-style-type: none"> pediatri, pediatrická sestra pečovatelská služba raná péče školní programy podpory zdraví NZDM, terénní pracovník kontaktní centrum, terénní program pro uživatele návykových látek dětský psychiatr, psycholog školní psycholog dětský terapeut OSPOD 	<ul style="list-style-type: none"> SAS raná péče kontaktní centrum, terénní program pro uživatele návykových látek domácí sestra psychiatri, psycholog pro dospělé respitní služba rodinná terapie OSPOD 	<ul style="list-style-type: none"> nemocnice – dětské oddělení pohotovost specialisté – např. dětská chirurgie, ORL, apod. poradna pro závislosti (AT poradna) ozdravná léčebna 	<ul style="list-style-type: none"> preventivní akce na podporu zdraví osvěta dotace obce/kraje na akce na podporu zdraví (vitaminy, ovoce) nebo zlepšování životního prostředí podpora sportu (zázemi)
	UČENÍ SE rozdíjet svůj potenciál, mít radost z poznávání a učení	<ul style="list-style-type: none"> škola sociální pedagog, školský sociální pracovník výchovný poradce pracovník primární prevence NZDM, terénní pracovník volnočasové aktivity pedagogicko-psychologická poradna (PPP) SVP lékař podpora školní přípravy (doučování) asistent pedagoga OSPOD 	<ul style="list-style-type: none"> PPP, SVP SAS rodinné centrum (výchova, učení) sociální pedagog, školský sociální pracovník školní psycholog výchovný poradce etoped, psycholog OSPOD 	<ul style="list-style-type: none"> SPP dům dětí a mládeže (DDM) škola (přesah do komunity) SVP 	<ul style="list-style-type: none"> zázemi pro vzdělávání (knihovny, prostory pro kroužky, poznávací stezky) ocenění vzdělávání (učitelé, žáci, vědci) kulturní akce zahraniční spolupráce dotace obce na pomůcky, dojíždění (do školy)
	CHOVÁNÍ znát hranice, dostat povzbuzení, učit se respektu k sobě i ostatním	<ul style="list-style-type: none"> peer program škola (práce s konkrétním dítětem) asistent pedagoga odborná poradenská pomoc (psycholog, etoped, psychiatr) resocializační program SVP pobytová služba (krátkodobá) probační a mediální služba (PMS) OSPOD 	<ul style="list-style-type: none"> škola (poradenství, spolupráce s rodiči) SAS NZDM - rodičovské skupiny SVP (poradenské/ambulantní služby) asistované kontakty a předávání OSPOD 	<ul style="list-style-type: none"> škola (klíma, práce s kolektivy, apod.) volnočasové aktivity zaměřené na posilování zdravých vztahů (skaut, Sokol, sport) cirkve PMS, resocializační program krizový pobyt 	<ul style="list-style-type: none"> sousedské a komunitní akce BESIP
	MATERIÁLNÍ ZAJIŠTĚNÍ mít zajištěny základní potřeby, nemít hlad, mít dobré zázemí	<ul style="list-style-type: none"> rodinné centrum krizové centrum materiální a potravinová pomoc dům na půl cesty ZDVOP pobytová služba OSPOD 	<ul style="list-style-type: none"> občanská poradna důhová poradna sociální pracovník obce SAS sociální rehabilitace materiální a potravinová pomoc právní pomoc azylové bydlení sociální bydlení nadace a nadační fondy OSPOD 	<ul style="list-style-type: none"> úřad práce bytová koncepce města komunitní akce zázemi pro setkávání 	<ul style="list-style-type: none"> program obědy do škol pracovní příležitosti obce

Analýza reálné sítě služeb a návrh její optimální podoby v ORP Kraslice

Tabulka č. 1

		ÚROVNĚ PODPORY			
		aktéři přímé podpory dítěte	aktéři přímé podpory rodiny	aktéři širší podpory	podpora v rámci komunity
POTŘEBY DÍTĚTE	VZTAHY žít v bezpečném vztahu k sobě, k rodině a komunitě, být přijímán	<ul style="list-style-type: none"> • orgán sociálně-právní ochrany dětí - OSPOD metodik prevence • SAS - sociálně aktivizační služba pro rodiny s dětmi • NZDM klub pro děti a mládež • terénní programy • výchovní poradci na školách, • učitelé, • inkluzivní programy • psycholog, psychiatr • služby náhradní rodinné péče 	<ul style="list-style-type: none"> • OSPOD • NZDM • SAS • TP 	<ul style="list-style-type: none"> • volnočasové aktivity (sportoviště, skaut, kroužky) • intervenční centrum • poradna pro oběti trestných činů 	<ul style="list-style-type: none"> • komunitní akce • zázemí pro setkávání
	BEZPEČÍ žít v bezpečí a stabilitě	<ul style="list-style-type: none"> • NZDM, terénní pracovník • kontaktní centrum, terénní program pro uživatele návykových látek • volnočasové aktivity • krizové centrum • linka bezpečí • škola, školní poradenské pracoviště ŠPP • středisko výchovné péče (SVP) – ambulantní • zařízení vyžadující okamžitou pomoc (ZDVOP) • lékař, učitel • PČR, asistent prevence kriminality • OSPOD 	<ul style="list-style-type: none"> • SAS, NZDM, terénní pracovník • asistent prevence kriminality • krizová linka pro rodiče • osvěta • programy primární prevence • kontaktní centrum, terénní program pro uživatele návykových látek • OSPOD 	<ul style="list-style-type: none"> • PČR • asistent prevence kriminality • sociální pracovník na obci • poradna pro oběti TČ • starosta, samospráva • soud, • specialista na prevenci na úrovni obce, nebo kraje • integrovaný záchranný systém 	<ul style="list-style-type: none"> • preventivní akce v obci • osvěta • bezpečná hřiště • prostor pro volnočasové aktivity
	ZDRAVÍ vyrůstat v celkové tělesné a duševní pohodě	<ul style="list-style-type: none"> • pediatr, pediatrická sestra • raná péče • školní programy podpory zdraví • NZDM, terénní pracovník • kontaktní centrum • terénní program pro uživatele 	<ul style="list-style-type: none"> • SAS • raná péče • kontaktní centrum • terénní program pro uživatele návykových látek • psychiatr, psycholog pro dospělé • OSPOD 	<ul style="list-style-type: none"> • nemocnice, dětské oddělení • pohotovost • specialisté dětská chirurgie ,ORL • poradna pro závislosti (AT poradna) • ozdravná léčebna 	<ul style="list-style-type: none"> • preventivní akce na podporu zdraví • osvěta • podpora sportu (zázemí)

	<ul style="list-style-type: none"> návykových látek dětský psychiatr, psycholog školní psycholog OSPOD 			
<p>UČENÍ SE</p> <p>rozvíjet svůj potenciál, mít radost z poznávání a učení</p>	<ul style="list-style-type: none"> škola výchovný poradce pracovník primární prevence NZDM, terénní pracovník volnočasové aktivity pedagogicko-psychologická poradna PPP SVP lékař podpora školní přípravy (doučování) asistent pedagoga OSPOD 	<ul style="list-style-type: none"> PPP, SVP SAS výchovný poradce OSPOD 	<ul style="list-style-type: none"> dům dětí a mládeže (DDM) SVP 	<ul style="list-style-type: none"> Zázemí pro vzdělávání (knihovny, prostor pro kroužky, poznávací stezky) kulturní akce
<p>CHOVÁNÍ</p> <p>znát hranice, dostat povzbuzení, učit se respektu k sobě i ostatním</p>	<ul style="list-style-type: none"> škola (práce s konkrétním dítětem) asistent pedagoga odborná poradenská pomoc (etoped, psycholog, psychiatr) resocializační program SVP, pobytová služba krátkodobá probační a mediační služba (PMS) OSPOD 	<ul style="list-style-type: none"> škola spolupráce s rodiči SAS, NZDM SVP asistované kontakty a předávání OSPOD 	<ul style="list-style-type: none"> škola (klima, práce s kolektivy apod.) volnočasové aktivity zaměřené na posilování zdravých vztahů (skaut, Sokol, sport, tábory) církev PMS – resocializační program krizový pobyt 	<ul style="list-style-type: none"> BESIP
<p>MATERIÁLNÍ ZAJIŠTĚNÍ</p> <p>mít zajištěny základní potřeby, nemít hlad, mít dobré zázemí</p>	<ul style="list-style-type: none"> rodinné centrum materiální a potravinová pomoc dům na půl cesty ZDVOP 	<ul style="list-style-type: none"> občanská poradna dluhová poradna sociální pracovník obce SAS sociální rehabilitace 	<ul style="list-style-type: none"> úřad práce zázemí pro setkávání 	<ul style="list-style-type: none"> programy oběd do škol pracovní příležitosti obce

Komentář k tabulce sítě služeb a naplňování potřeb dětí (a jejich rodin) v ORP Kraslice a návrh k optimalizaci sítě

Nenaplněné potřeby dětí a jejich rodin – bílá místa v síti, v tabulce nevyplněná, se spíše než lokality týkají celého Karlovarského kraje. Jako nejpalčivější se objevil **nedostatek adiktologických služeb** – potřeba zmiňovaná pracovníky OSPOD, poskytovateli služeb i ostatními aktéry. Chybějí návazné služby (doléčovací zařízení, léčebny, komunity, detoxikační jednotky, služby následné péče) a programy pro drogově závislé, kdy kromě systému harm-reduction, chybí především možnosti, jak se závislími klienty dál pracovat a kam odkazovat ty motivované, případně jejich blízké. V tabulce jsou bílá místa nejpatrnější u potřeb dětí v oblastech BEZPEČÍ, ZDRAVÍ a CHOVÁNÍ.

Zbývající bílá místa v tabulce korespondují s dalším „krajským problémem“ - s **nedostatkem sociálních pracovníků, psychologů, psychiatrů** a dalších odborníků.

VZTAHY – žít v bezpečném vztahu k sobě, k rodině a komunitě, být přijímán

Reálná síť služeb na Kraslicku relativně dobře pokrývá potřeby dětí a jejich rodin v oblasti vztahů, a to převážně ze strany poskytovatelů sociálních služeb (NZDM, SAS, TP), škol a dětského centra. Za zmínku stojí akce pro děti a rodiče pořádané dětským centrem ŠNEK a organizací Royal Rangers ČR, z.s.. Ti se podílejí se na kulturním životě v obci a v blízkém okolí pořádáním různých koncertů, charitativních, benefičních a sportovních akcí.

Prostor pro rozvoj sítě:

Městu Kraslice chybí komunitní centrum, které by sdružilo služby na jedno místo a tak zjednodušilo potřebným přístup k těmto službám. Na školách nejsou školní psychologové. NZDM je určeno pouze dětem starším 15 let.

Dále ve městě chybí mediátor a další služby jsou dostupné ve městě Sokolov, nebo Karlovy Vary - SVP, PPP, SPC, intervenční centrum atd. Ze samotných Kraslic není dojíždění do Sokolova problém jako je to u dojíždění z ostatních obcí ORP.

BEZPEČÍ – žít v bezpečí a stabilitě

Jak bylo v úvodu komentáře zmíněno, na území ORP Kraslice se v oblasti BEZPEČÍ nacházejí jedny z největších prázdných míst v síti způsobených nedostatkem adiktologických služeb pro osoby ohrožené závislostmi a jejich sociální okolí. V Kraslicích není městská policie, jen státní. Ta s podporou OSPOD organizuje preventivní akce na školách, týkající se šikany, záškoláctví, bezpečnosti apod. Do určité míry je pokryta přímá podpora dítěte službou NZDM. Přímo v centru Kraslic funguje NZDM pod názvem klub Aktiv, které provozuje Člověk v tísni, o.p.s. a je určeno dětem a mladistvým ve věku 15 – 21 let. Organizace KOTEC, o.p.s. se sídlem v ORP Sokolov provozuje terénní NZDM pod názvem Klub v autě, které do lokality zajíždí 1x týdně. Za zmínku také stojí zapojení žáků druhých tříd některých škol do celorepublikového projektu s názvem „Ajaxův zápisník“. Jedná se o preventivní projekt, jehož cílem je zvyšovat právní vědomí již u dětí mladšího školního věku, průvodce jim dělá policejní pes Ajax. Žáci druhých tříd základních škol se učí pomocí Ajaxova zápisníku předcházet různým sociálně patologickým jevům např. šikaně, alkoholu a drogám, hazardním hrám apod.

Prostor pro rozvoj sítě:

Pokrytí uvedenými službami je však nedostatečné v několika aspektech. NZDM Aktiv není určen pro věkovou kategorii dětí 7 až 15 let (děti do 15 let, které nevyužívají družiny, nemají tak vhodné zázemí pro vyplnění volného času), Klub v autě, který by tuto věkovou kategorii pokryl, funguje ale v rámci ORP pouze jednou týdně (a to jen v Oloví). V klubu se mohou děti připravovat na školní vyučování, mohou s pracovníky řešit veškeré situace, díky kterým se necítí v bezpečí (jak ve škole, tak v rodině či mezi vrstevníky v partě). Chybí K-centrum pro uživatele návykových látek. Služba je částečně suplována terénními programy, které v ORP poskytuje KOTEC, o.p.s.. Pro tyto klienty je však dojíždění do K-centra KOTEC, o. p. s. v Sokolově (mimo ORP) finančně nákladné a překážkou pro čerpání služby. V Kraslicích chybí SVP a ZDVOP, za kterými musejí klienti dojíždět do Karlových Varů, a poradna pro oběti TČ je dostupná pouze v Sokolově.

ZDRAVÍ – vyrůstat v celkové tělesné a duševní pohodě

Ve městě je dostupná lékařská péče, většina ambulancí je soustředěna na místní poliklinice, kde jsou zastoupeni jak pediatři, tak i někteří specialisté (např. chirurgická ambulance, zubní ambulance, kožní ambulance, ORL, sonografie či RTG. Ostatní péče je dostupná v nemocnici a poliklinice v Sokolově (např. psychologická a psychiatrická péče, pohotovost).

V rámci práce s rodinou nabízejí pracovníci neziskových organizací klientům doprovod k lékaři, pomoc se zařizováním zdravotního pojištění nebo připomínají pravidelné kontroly dětí.

Pracovníci NZDM nabízejí preventivní programy do škol pro děti a mládež na témata závislostí (tabák, drogy, alkohol aj.), v rámci nichž jsou realizovány, situační intervence⁴ na konkrétní témata, skupinové aktivity apod. Základní škola Havlíčkova je zapojená do projektu „Uzdravme svou školní jídelnu“ (Ministerstvo zdravotnictví ČR, Státní zdravotní ústav), který se snaží o to, aby ve školách byla podávána zdravá, nutričně vyvážená a pestrá strava.

Základní škola Opletalova je zapojená do projektu „Obědy do škol v Karlovarském kraji“ a „Ovoce do škol“. Kromě primárního cíle nasycit děti v hmotné nouzi sleduje projekt „Obědy do škol v Karlovarském kraji“ cíle sekundární: zvýšit jejich školní docházku, účast na předškolním vzdělávání, účast v odpoledních zájmových aktivitách a celkovou integraci do společnosti. Úkolem projektu „Ovoce do škol“ je především přispět k trvalému zvýšení spotřeby ovoce a zeleniny, vytvořit zdravé stravovací návyky ve výživě dětí na prvním stupni ZŠ, bojovat proti epidemii dětské obezity a zvrátit klesající spotřebu ovoce a zeleniny. Úspěšné řešení uvedeného úkolu je postaveno na širokém partnerství mezi rezortem školství, zdravotnictví a zemědělství.

Prostor pro rozvoj sítě:

Největší prázdné místo v síti se nachází v oblasti adiktologických služeb, jak už bylo zmíněno na začátku komentáře. Chybí zde K – Centrum nebo poradna pro závislosti. Dojíždění klientů za službami mimo ORP je velmi složité. V ORP Kraslice není dostupný psycholog a psychiatr pro děti i dospělé, taktéž chybí školní psycholog. Nejsou zastoupené institucionálně zakotvené podpůrné skupiny pro rodiče s dětmi s vývojovými, zdravotními či psychickými problémy.

UČENÍ SE – rozvíjet svůj potenciál, mít radost z poznávání a učení

V Kraslicích jsou celkem tři základní školy, na všech působí výchovní poradci a asistenti pedagoga, v některých mají metodiky prevence.

Některé školy jsou zapojeny do výzkumného projektu Univerzity Jana Amose Komenského, „Rozvoj občanských kompetencí v oblasti bezpečnosti a ochrany obyvatelstva u žáků ze socioekonomicky znevýhodněného prostředí“. Projekt je určen dětem 1. až 3. třídy ze znevýhodněného prostředí.

Další školy jsou zapojeny do projektů „Obědy do škol v Karlovarském kraji“ a „Ovoce do škol“ nebo do projektů týkajících se poznávání a ochrany přírody.

Na ZŠ, MŠ a SŠ Havlíčkova probíhá projekt „Kreativní partnerství pro inkluzivní školu“. Cílem projektu je rozvíjení klíčových kompetencí, funkční gramotnosti, motivování žáků k učení, zlepšení sociálního klimatu ve třídě a rovněž podpora žáků ze sociálně znevýhodněného nebo kulturně odlišného prostředí.

Prostor pro rozvoj sítě:

V ORP Kraslice chybí NZDM pro děti od 7 do 15 let, a na školách školní psycholog. Rodiče dětí s problematickým chováním se mohou obrátit na SVP, které je však pouze v Karlových Varech. Podle OSPOD je tato služba pro řadu z nich nedostupná a to nejen pro velkou dojezdovou vzdálenost, ale i malou kapacitu. SVP je plně vytížené i na několik měsíců dopředu a pracovníci OSPOD nemají kam potřebné klienty směřovat. V rámci služeb PPP je žádoucí navýšení úředních hodin v Kraslicích, které jsou prozatím pouze jeden den v týdnu. Zvláště je to důležité s ohledem na okolní obce, odkud není možné dojíždět do Sokolova, kde je PPP otevřená každý den.

⁴ Sociálně pedagogická práce v situacích s výchovným obsahem, které vznikají v prostoru zařízení. Pracovník při nich vstupuje do interakcí, které nastávají mezi uživateli služby, přináší podněty, reflektuje situaci a používá další techniky, které vytváří či zvýrazní výchovný efekt situace.

CHOVÁNÍ – znát hranice, dostat povzbuzení, učit se respektu k sobě i ostatním

V rámci přímé podpory dítěte v uvedené oblasti působí nejvíce škola a její pracovníci a NZDM, které je ovšem v ORP určeno jen starším dětem. NZDM požaduje po dětech, které do klubu docházejí, dodržování pravidel, a tím je učí respektovat normy. V rámci preventivních a skupinových aktivit klubu se děti učí, jak spolu komunikovat a spolupracovat a prostřednictvím partnerského přístupu ze strany pracovníků poznávají další možné modely „výchovy“ a zvyšuje to jejich důvěru ke světu, dospělým, a nakonec i k sobě samým.

Prostor pro rozvoj sítě:

V oblasti CHOVÁNÍ je z hlediska sítě pro rodiny s dětmi velký prostor pro rozvoj, obdobně jako v oblasti BEZPEČÍ. SVP sídlící v Karlových Varech je pro mnohé klienty daleko stejně tak jako Poradna pro rodinu a mezilidské vztahy v Sokolově. Za probační a mediační službou musí klienti opět dojíždět do Sokolova nebo Karlových Varů.

MATERIÁLNÍ ZAJIŠTĚNÍ – mít zajištěny základní potřeby, nemít hlad, mít dobré zázemí

NNO, které působí na Kraslicku, nárazově (dle svých možností) poskytují materiální a potravinovou pomoc rodinám v hmotné nouzi, prostřednictvím např. potravinové banky nebo sociálních šatníků. Pro děti z chudých rodin je možné využít program placených obědů do škol, ale ne všechny školy se do programu zapojily. Velkým problémem lokality je zadluženost – podle Agentury pro sociální začleňování bylo v Kraslicích v říjnu 2017 přes 1000 obyvatel v exekuci, tj. necelých 20 % z veškerého obyvatelstva. Počet exekucí dosahoval přibližně 6 exekucí na osobu. Procentuální podíl obyvatel v exekuci je v rámci ORP Kraslice nejvyšší v Rotavě (28,89 %) a Oloví (22,92 %). V Kraslicích se otevřela dluhová poradna, do které se rodiny mohou přijít poradit a hledat řešení obtížné situace. Tak jako v celé republice, i zde chybí zákonné ukotvení sociálního bydlení. Pobytová zařízení (azylový dům pro matky s dětmi, azylový dům pro jednotlivce a noclehárna) jsou v Sokolově, ale zpravidla se musí čekat i několik týdnů, než je zařízení kvůli kapacitě schopno přijmout další klienty. V Sokolově, Kynšperku nad Ohří a v Karlových Varech je pro mladé dospělé do 26 let věku k dispozici dům na půl cesty. Využívají jej ti, kteří po dosažení zletilosti opouštějí školská zařízení pro výkon ústavní nebo ochranné výchovy, popřípadě jiná zařízení pro péči o děti a mládež (např. ZDVOP, DOZP), nebo jsou propuštěni z výkonu trestu odnětí svobody či ochranné léčby. Pro děti, jejichž zdravý vývoj či život je v ohrožení, nabízí své služby ZDVP, který sídlí v Karlových Varech.

Prostor pro rozvoj sítě:

Velkým tématem v ORP Kraslice je sociální bydlení. Obecních bytů, které by byly dostupné potřebným rodinám, je velmi málo a v současné době nejsou nabízeny vůbec. Situaci často využívají podnikatelé, kteří vlastní soukromé byty, o které se nestarají a pronajímají je rodinám pobírající sociální dávky, vzniká tzv. obchod s chudobou. Často se stává, že malý byt je dokonce pronajímán po lůžkách jako ubytovna. Jako potřebná se jeví proto osvěta v rámci finanční gramotnosti. Další služby jako ZDVOP nebo občanská poradna jsou klientům vzdálené v Karlových Varech. Azylový dům pro matky s dětmi v tísní v Sokolově i v Karlových Varech má obvykle plnou kapacitu, zájemci musejí čekat i několik týdnů na umístění. Někteří zájemci proto využívají službu i v jiných často vzdálených ORP, což pro rodinu znamená vytržení z přirozeného prostředí, pro děti změnu školy, kamarádů a jejich adaptace do nového prostředí bývá často náročná.

Modely spolupráce aktérů sítě

Spolupráce aktérů sítě služeb pro děti a **rodiny je stejně významným předpokladem stability a pevnosti sítě, jako přítomnost aktérů samotných.** Spolupráce a vzájemné vztahy aktérů tvoří pomyslné spojky mezi jednotlivými články sítě. Aktivita aktérů na sebe navazují, a tím jsou efektivnější a cílenější.

Předpokladem funkční spolupráce aktérů v rámci sítě je **dobrá znalost rolí – nejen ostatních aktérů, ale také svých vlastních.** Většinou aktérů je připsána základní role (např. role učitele ve vzdělávání dětí), ale je důležité, aby si byli vědomi také svého významu pro naplňování dalších potřeb dětí (např. učitel jako důležitý aktér v oblasti zdraví dětí, bezpečí, chování, vztahů apod.). **Dobře nastavená spolupráce umožní reagovat bezprostředně na měnící se potřeby dítěte a rodiny.**

Spolupráce aktérů v lokalitě může mít mnoho podob, více či méně formálně ukotvených (viz obrázek č. 3: Modely spolupráce aktérů v lokalitě). Žádoucí jsou přitom zejména formy zahrnující větší počet aktérů a fungující na bázi dobrovolné dohody o spolupráci, tedy sledující společný cíl. Ve prospěch dětí ale působí v podstatě jakákoliv forma spolupráce, například i konzultace konkrétního případu.

Modelové schéma spolupráce aktérů jako inspirace a k čemu má sloužit

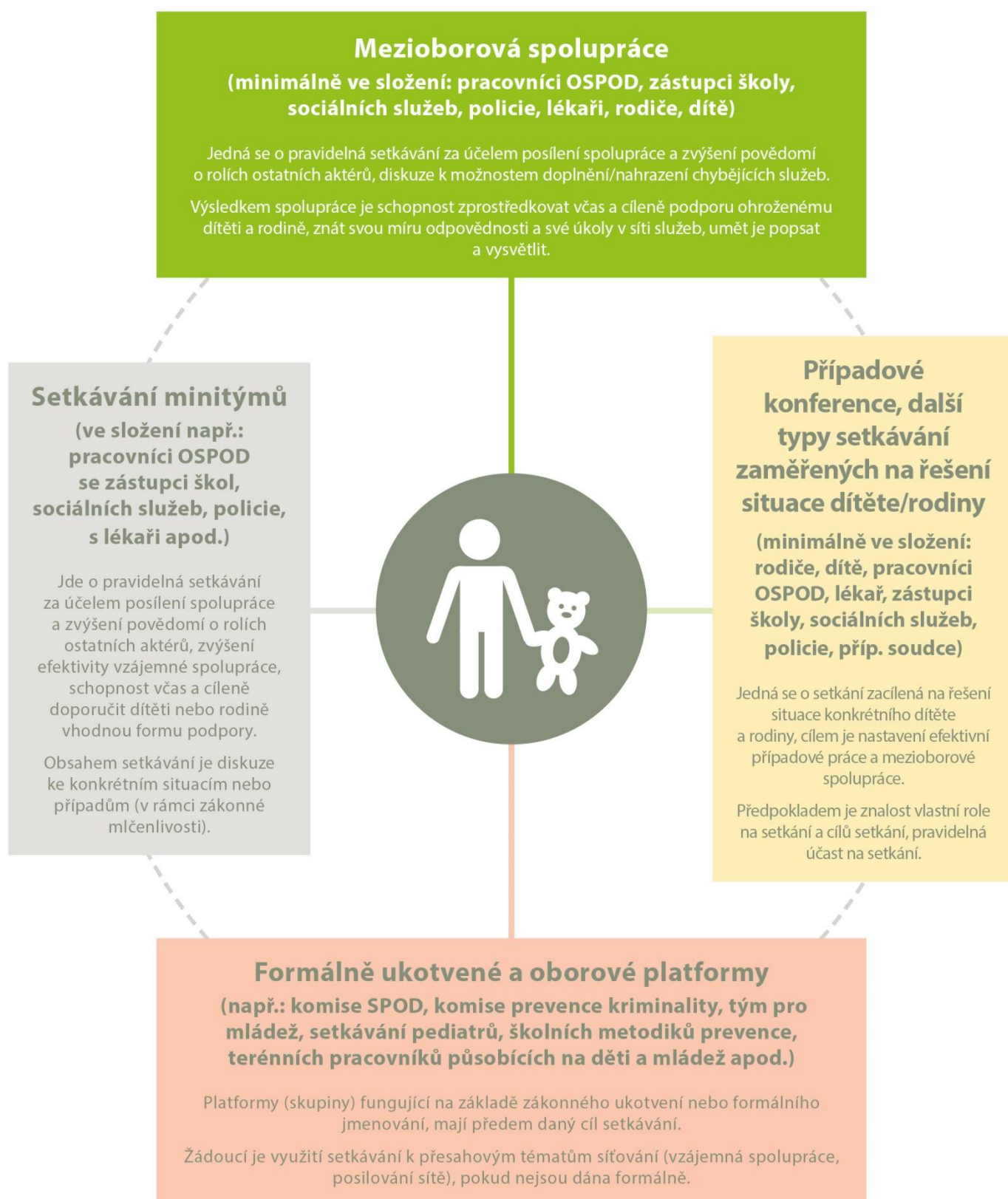
Modelové schéma spolupráce není vyčerpávajícím výčtem všech možných forem spolupráce aktérů, jde o inspirativní schéma, které lze podle potřeby dále doplnit. Tento model má mít jednak význam osvětový v tom smyslu, do jakých forem spolupráce se mohou aktéři zapojovat, jednak poukazuje na další možné, doposud nevyužívané formy, a může tak být podkladem pro další rozvoj spolupráce v lokalitě.

Lokální síťáři na základě provedeného mapování následně zpracovali **model spolupráce aktérů sítě služeb pro děti a rodiny na území konkrétního ORP,** kde do tabulky zachytili výčet existujících místních forem spolupráce (podrobně viz tabulka č. 2).

Popis jednotlivých kategorií schématu „Modely spolupráce aktérů v lokalitě“ (obrázek č. 3)


V obrázku č. 3 najdete vymezení příkladů různých modelů spolupráce aktérů sítě služeb. Mezioborová spolupráce je pro oblast podpory dětí a jejich rodin vnímána jako klíčová platforma (tedy platforma zahrnující co nejširší spektrum aktérů sítě služeb pro děti a jejich rodiny). Nicméně nezastupitelnou úlohu mají jakékoliv jiné, funkční formy setkávání a spolupráce, které se zabývají potřebami dětí a jejich rodin.

MODELY SPOLUPRÁCE AKTÉRŮ NA ÚROVNI OBCÍ S ROZŠÍŘENOU PŮSOBNOSTÍ



Spolupráce aktérů sítě v ORP Kraslice

Tabulka č. 2

	Mezioborová spolupráce	
Setkávání minitýmů		Případové konference, další typy setkávání zaměřených na řešení situace dítěte/rodiny
<p>Pracovní porady vedoucí OSPOD a ředitelů škol Pracovní porady OSPOD s výchovnými poradci Pracovní porady OSPOD a poskytovatelé sociálních služeb</p>		Případové konference OSPOD
	Formálně ukotvené a oborové platformy	
	Komise SPOD	

Komentář ke spolupráci aktérů sítě v ORP Kraslice

Mezioborová spolupráce

Během mapování nebylo zaznamenáno, že by se pravidelně setkávali aktéři napříč všemi spolupracujícími subjekty v ORP Kraslice, nicméně OSPOD při provádění sociálně-právní ochrany dětí spolupracuje s orgány SPOD dalších obcí, Probační a mediační službou, Policií ČR, soudy, úřadem práce, státním zastupitelstvím, zdravotnickými zařízeními a odbornými lékaři, pověřenými osobami⁵ k výkonu SPOD a s poskytovateli sociálních služeb.

Setkávání minitýmů

OSPOD a ředitelé škol

Jedná se o pravidelné scházení vedoucí OSPOD s řediteli základních škol, frekvence setkání je, zpravidla 2x ročně (v případě potřeby častěji) Mezi probíraná témata patří záškoláctví, inkluze apod.

Těchto setkání se účastní ředitelé všech základních škol ORP Kraslice.

OSPOD a poskytovatelé sociálních služeb

Jedná se o pravidelné setkávání OSPOD a poskytovatelů sociálních služeb, které iniciuje a organizuje OSPOD 1x ročně. Dříve se aktéři scházeli častěji, současná frekvence se jeví jako nedostatečná. Ze strany poskytovatelů je snaha frekvenci setkávání navýšit.

OSPOD a výchovní poradci základních škol

Na těchto setkáváních pracovníci OSPOD předávají výchovným poradcům informace, zkušenosti ze své praxe s rizikovými dětmi, školí je v problematice sociálně-právní ochrany, věnují se otázkám efektivní spolupráce.

Případové konference, další typy setkávání zaměřených na řešení situace dítěte/rodiny

Případové konference

Případová konference je jeden z důležitých nástrojů pomoci v systému péče o ohrožené dítě, který umožňuje, aby dítě skutečně stálo ve středu zájmu, a to nejen odborníků, ale zejména své vlastní rodiny.

Jedná se o setkávání všech zainteresovaných subjektů, za účasti klienta (zpravidla OSPOD, NNO a zástupci škol). Vždy se vztahuje k řešení konkrétního případu.

Formálně ukotvené a oborové platformy

Komise SPOD

Komise sociálně – právní ochrany dětí vznikla jako poradní orgán, je důležitým nástrojem preventivní sociální práce orgánu sociálně-právní ochrany, který je ukotven v zákoně a každý OSPOD je povinen jej zřídit. Komise navrhuje a posuzuje předložené sociálně preventivní programy na ochranu týraných, zneužívaných a zanedbávaných dětí a zajišťuje projednání jednotlivých případů týraných, zneužívaných a zanedbávaných dětí v komisi, za účelem navržení opatření k účinné pomoci dítěti a rodině. Dále doporučuje provést opatření, která by měla být uskutečněna v oblasti ochrany dětí před sociálně patologickými jevy, a připravuje programy péče o problémové skupiny dětí. Schází se dle potřeby, vždy k řešení konkrétního případu.

Činnost komise je upravena v § 38 zákona č. 359/1999 Sb., o sociálně-právní ochraně dětí.

⁵ Zákon č. 359/1999 Sb., o SPOD, ve znění pozdějších předpisů dovoluje v § 4 odst. 2 písm. d), aby vedle obecních úřadů, obecních úřadů obcí s rozšířenou působností, krajských úřadů, Ministerstva práce a sociálních věcí a Úřadu pro mezinárodněprávní ochranu zajišťovaly sociálně-právní ochranu dětí také další právnické a fyzické osoby, jsou-li výkonem sociálně-právní ochrany dětí pověřeny (dále jen „pověřené osoby“). Fyzické a právnické osoby mohou sociálně-právní ochranu poskytovat na základě rozhodnutí o pověření a v rozsahu, který zákon o SPO umožňuje a který je ve vztahu ke konkrétní pověřené osobě blíže vymezen v rozhodnutí u udělení pověření. V Kraslicích se jedná např. o organizaci [Služby pro rodinu, z.ú.](#)

Doporučení pro rozvoj sítě v ORP Kraslice

- **ZŘÍDIT DETAŠOVANÁ PRACOVIŠTĚ CHYBĚJÍCÍCH AKTÉRŮ**

Většina oranžově označených míst v tabulce č. 1 souvisí s nutností dojíždění za aktéry mimo ORP Kraslice. Pomoci by mohlo zřízení detašovaných pracovišť - SVP, PPP, AT poradna, K-centrum pro drogově závislé apod. Provoz adiktologických služeb může město Kraslice poptávat u již fungujícího aktéra sítě (NNO KOTEC, o. p. s.), jehož časová dotace pro ORP Kraslice je v tuto chvíli nedostatečná.

- **OTEVŘÍT SE MEZIREZORTNÍ SPOLUPRÁCI**

Systém péče o ohrožené děti v současné době zatěžuje především jeho vnitřní roztržitost, která se projevuje zejména v oblasti nedostatečné kooperace. Aktivity dotčených resortů, v rámci nichž je problematika sociálně právní ochrany dětí řešena, tj. Ministerstva práce a sociálních věcí, Ministerstva školství mládeže a tělovýchovy a Ministerstva zdravotnictví, nejsou vhodně koordinovány. Meziresortní kooperace aktérů je více než žádoucí a je nutné ji v ORP Kraslice podpořit, např. sdílením dobré praxe z ORP Aš v Karlovarském kraji, kde meziresortní spolupráce aktivně funguje již několik let a každé 3 měsíce probíhá „Setkání poskytovatelů v rámci SPOD na Ašsku“. Jak se v Aši ukazuje, je vhodné najít koordinátora síťování/ síťáře, který by mohl být zaměstnancem Městského úřadu. Mělo by jít o člověka nezávislého, ale zároveň znalého prostředí, s kontakty na místní instituce, se schopností spojovat a hledat řešení namísto překážek. V Aši se tohoto postu nově ujala koordinátorka komunitního plánování.

- **OSVĚTA V RÁMCI FINANČNÍ GRAMOTNOSTI**

Poměrně nedávno zřízená dluhová poradna již pomohla mnoha lidem s finančními problémy, ale vzhledem k velmi vysokému počtu zadlužených osob by bylo vhodné v rámci finanční gramotnosti působit i preventivně. Možností by byly např. přednášky nebo promítání naučných dokumentů pro širokou veřejnost. Této iniciativy by se mohli ujmout právě pracovníci dluhové poradny, jako to funguje v Sokolově. Ukazuje se, že je také nutné začít s osvětou co nejdříve, už na základních školách. Téma finanční gramotnosti by bylo vhodné začlenit do vzdělávacích osnov pro 2. stupně základních škol. Nutná je k tomu kooperace resortu školství a sociálních věcí.

- **ZAPOJENÍ RODIČŮ**

Velký potenciál může být i v **zapojení rodičů**, kteří jsou nedílnou součástí úvah o potřebách dítěte a mohli by vnést do debaty nový úhel pohledu. Jako dobrá praxe se jeví tzv. triády, třídní schůzky, které probíhají ve formátu rodič-dítě-učitel nebo i podpora rodinných konferencí, které jsou založeny na principu zplnomocňování rodiny, případně širší komunity tak, aby byla schopná své problémy řešit sama pouze za vedení a pomoci sociálního pracovníka a koordinátora setkání.⁶

Při tom všem je nutné si neustále připomínat, že v popředí je **zajištění potřeb dítěte a jeho nejlepšího zájmu**.

Doporučení vycházejí ze zjištěného aktuálního stavu sítě (k datu vzniku dokumentu).

⁶ Více informací a materiálů k tématu rodinných konferencí lze získat na webu www.pravonadetstvi.cz

Závěrem

Děkuji všem zainteresovaným za jejich práci na tom, aby síť, kterou tvoříme, sloužila dětem. Velmi mě těšilo být u toho s vámi, spoluvytvářet ono křehké společenství a nenechat se odradit drobnými neúspěchy. Osobně jsem přesvědčená o tom, že vložená energie se neztrácí a že každý krok k cíli, byť sebemenší, se počítá.

Erika Drahovzalová, lokální síťařka ORP Kraslice

Použité zdroje

- Agentura pro sociální začleňování, 2017. *O lokalitě Kraslice* [online]. Praha: Agentura pro sociální začleňování. [cit. 10. 9. 2018]. Dostupné z www: <http://www.socialni-zaclenovani.cz/o-lokalite-kraslice>
- Český statistický úřad, 2016. *Správní obvod Kraslice – charakteristika* [online]. Praha: ČSÚ. [cit. 10. 9. 2018]. Dostupné z www: https://www.czso.cz/csu/xk/spravni_obvod_kraslice_charakteristika

Potřebujete více informací?

K síťování ve vaší obci či kraji?

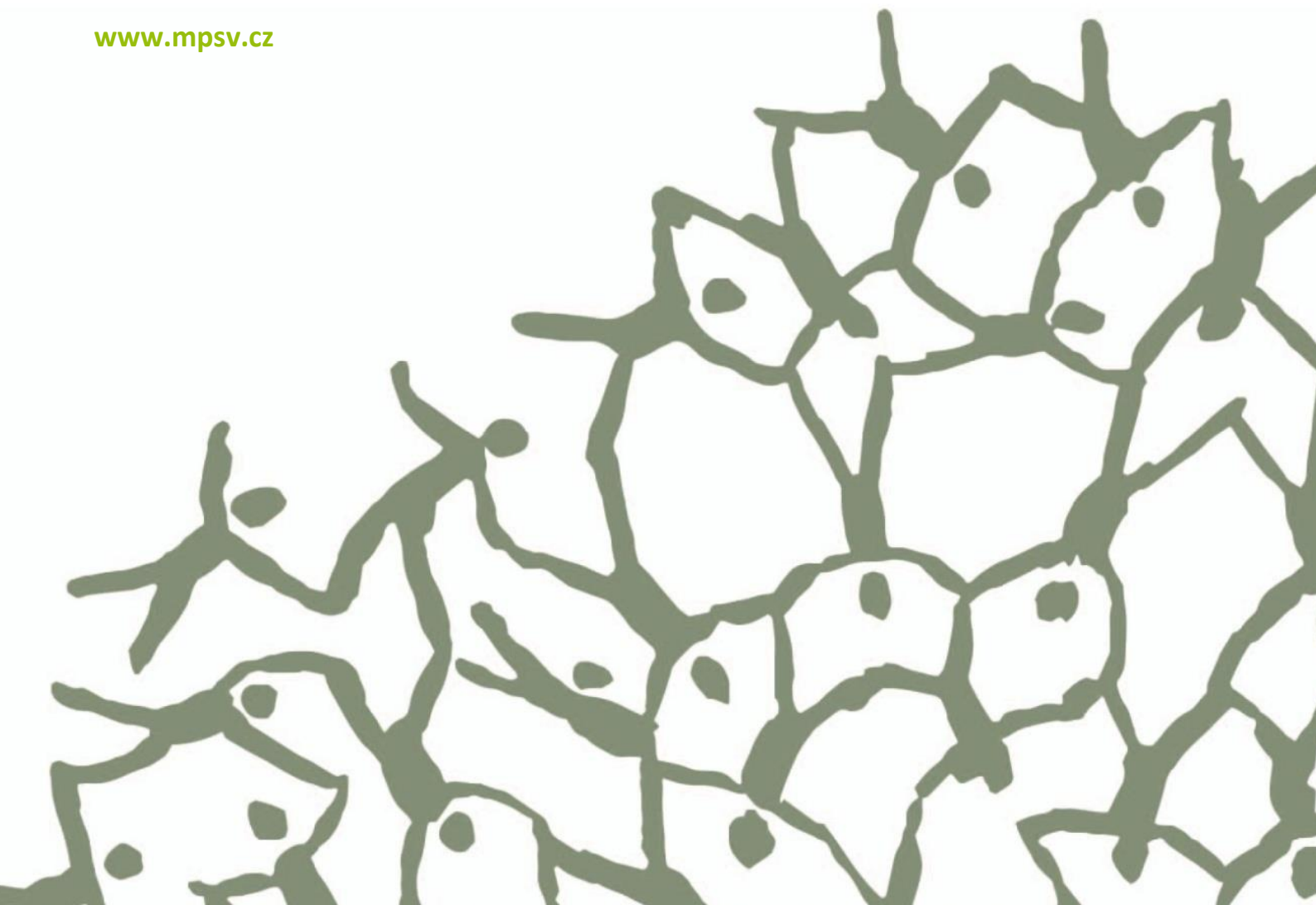
Obráťte se na lokální síťářku **Eriku Drahovzalovou**, e-mail: erika.drahovzalova@mpsv.cz, krajskou koordinátorku síťování **Bc. Evu Klimentovou** (dotazy spojené se síťováním v zapojených obcích), e-mail: eva.hruskova@mpsv.cz, tel.: 778 730 531, či krajskou síťářku **Mgr. Zuzanu Mačičkovou**, e-mail: zuzana.macickova@mpsv.cz, tel.: 778 427 881.

K aktivitě síťování?

Obráťte se na odborného garanta **Mgr. Štěpána Bolfa**, e-mail: stepan.bolf@mpsv.cz, tel.: 221 923 647, 775 853 476 nebo na vedoucí oddělení transformace služeb pro rodiny a děti, odbor ochrany práv dětí **Mgr. Kristýnu Jůzovou Kotalovou**, e-mail: kristyna.kotalova@mpsv.cz, tel.: 221 922 255, 724 178 744.

www.pravonadetstvi.cz

www.mpsv.cz



Příloha – popis rolí aktérů sítě

Popis rolí jednotlivých aktérů

Činnost všech aktérů je dána (rezortním) zákonným vymezením, které zpravidla určuje jejich roli v systému ochrany dětí a rodin. K tomu je obvykle dána i nějaká z forem vzájemné spolupráce aktérů (např. oznamovací povinnost, možnost zprostředkování odborných služeb, apod.). Pokud jde o přesah základních rolí jednotlivých aktérů, zejména směrem ke vzájemné spolupráci, existuje jen velmi málo objektivně daných překážek, které by takovým přesahům či mezioborové spolupráci bránily.

Při tvorbě a rozvoji sítě je tedy role jednotlivých aktérů vždy třeba posuzovat v nejširším možném náhledu, včetně toho, že jsou aktérům jejich role zvědomovány. Tím lze dosáhnout maximálního využití jejich kapacit.

Jak jsou vymezeny role aktérů

Níže uvedený popis rolí jednotlivých aktérů je odvozen **z potřeb dětí**. Relevance aktérů v rámci sítě služeb je podmíněna tím, že danou roli aktivně naplňují (tj. dva aktéři stejného typu, např. školy, mají svou základní činnost dánu a budou jistě označeni za aktéry v oblasti potřeb učení, ale je možné, že pouze jedna ze škol bude též relevantním aktérem i pro oblast tělesného a duševního zdraví např. proto, že je zapojena do preventivních programů, aktivně spolupracuje s lékaři apod.).

Jedná se o výčet příkladů, často se vyskytujících rolí jednotlivých aktérů, tedy o inspirativní, nikoliv úplný výčet rolí. Pro optimální podobu sítě služeb je nutné zvažovat všechny možné role aktérů v maximální možné šíři.

Vztahy

1. Aktéři přímé podpory dítěte

- psycholog, psychiatr = dostupnost služby pro celou rodinu, vč. dostupnosti přímo pro samotné dítě, zaměření na vztahovou problematiku, rodičovské spory
- svépomocná skupina = skupiny pro děti (zajištění bezpečného prostředí, případně facilitace setkání), kde se mohou scházet děti ohrožené mimo jiné vztahy v rámci rodiny
- nízkoprahové zařízení pro děti a mládež (NZDM), terénní pracovník = významná je kapacita a přístupnost služby, zaměření služby na vztahovou problematiku (vztahy dětí s rodiči, s vrstevníky), terénní pracovník NZDM působící přímo v místech, kde se schází dětské skupiny/skupiny
- metodik primární prevence, školní metodik prevence = kapacita, dostupnost, rozsah služeb, zaměření na vztahy, vnímání této role dětmi
- programy pro třídní kolektivy = realizace programů pro kolektivy, jejich využití v případě individuální potřeby dítěte
- inkluzivní programy = aktivní využívání podpůrných opáření, kapacita pedagoga reagovat na individuální potřeby dítěte
- školní psycholog = dostupnost (dostatečná kapacita), zaměření (mimo jiné) na problematiku vztahů, individuální konzultace, práce s kolektivy/skupinami
- výchovný poradce = viz školní psycholog
- učitel, vychovatel = aktivní práce se vztahy v rámci třídy, kolektivu, individuální konzultace, aktivní spolupráce s OSPOD a službami, prevence
- služby náhradní rodinné péče (NRP) = doprovodné organizace, OSPOD, služby pro adoptivní rodiče, zaměření na vztahy a kontakty mezi dětmi a biologickými rodiči

- sociální pracovník pobytového zařízení = sociální pracovník školského, zdravotnického zařízení nebo pobytové sociální služby, zaměřeni na udržení a podporu kontaktu dítěte s rodiči, aktivní spolupráce s OSPOD
- sociálně-aktivizační služba pro rodiny s dětmi (SAS) = specifické zaměření na vztahovou problematiku, dostupnost služby též pro děti
- krizové centrum = zaměření na problematiku vztahů a bezpečí
- orgán sociálně-právní ochrany dětí (OSPOD) = relevantní role v případě, že se jedná o dítě ohrožené dle § 6 zákona č. 359/1999 Sb., o SPOD

2. Aktéři přímé podpory rodiny

- rodinné centrum = relevantní role, pokud služby zahrnují specifický program na problematiku mezilidských vztahů, rodičovských sporů, vztahů rodičů k dětem, vztahů mezi dětmi
- rodinná poradna = specializace na téma mezilidských vztahů
- rodinné konference = koordinovaná setkání širší rodiny a blízkých osob k podpoře rodiny a hledání zdrojů opory
- mediace = dostupné, dostatečně kvalitní služby jako řešení vztahových sporů
- sociálně-aktivizační služba pro rodiny s dětmi (SAS) = pokud zahrnuje specifické zaměření na vztahy v rámci rodiny, kombinace programů pro rodiče, děti, celou rodinu
- nízkoprahové zařízení pro děti a mládež (NZDM) = specificky zaměřený program na problematiku vztahů, konzultace, přednášky, semináře, zapojení do případové práce
- orgán sociálně-právní ochrany dětí (OSPOD) = relevantní role v případě, že se jedná o dítě ohrožené dle § 6 zákona č. 359/1999 Sb., o SPOD

3. Aktéři širší podpory

- volnočasové aktivity (sport, skaut, umělecké kroužky, apod.) = podpora rozvoje vztahů mezi dětmi, spolupráce, vzájemného respektu
- intervenční centrum (IC) = služba zahrnující podporu řešení problematiky domácího násilí, práce s oběťmi i pachateli domácího násilí
- poradna pro oběti trestných činů = poradenství a právní pomoc, orientace v právech obětí, návrhy na jejich odškodnění

4. Podpora v rámci komunity

- komunitní centrum = místo pro setkávání, organizovaná nebo neorganizovaná činnost, dostupná kontaktní osoba (poradenství, zprostředkování informací nebo služeb)
- komunitní akce = různé typy komunitních akcí zaměřených na vztahy, např. dny sousedství apod.
- zázemí pro setkávání = vytváření prostor pro neformální setkávání – obecní prostory, komunitní centra, využití prostor škol, knihoven apod.
- sousedské spolky = společné akce, setkávání, poskytování vzájemné podpory mezi sousedy
- svépomocné skupiny = skupiny zaměřené na vzájemnou podporu, mimo jiné v oblasti vztahů (např. rodiče procházející rozvodem nebo rozchodem apod.)

Bezpečí

1. Aktéři přímé podpory dítěte

- nízkoprahové zařízení pro děti a mládež (NZDM), terénní pracovník = bezpečné trávení volného času, přednášky o rizicích, prevenci, konzultace, hodnoty a normy, sebepoznání dítěte, terénní pracovník NZDM působící přímo v místech, kde se schází dětské skupiny/skupiny
- kontaktní centrum (K-centrum), terénní program pro uživatele návykových látek = prevence a řešení závislosti, konzultace pro děti i rodiče, preventivní programy na školách a v místech, kde tráví děti a mladí lidé volný čas

- volnočasové aktivity = všeobecně různé více či méně organizované programy (sport, zájmové kroužky apod.), kde děti mohou trávit bezpečným způsobem volný čas, seznamují se s riziky, nalézají nebo překonávají své hranice, učí se odpovědnosti apod.), jde o dostupnost volnočasových aktivit a jejich prahovost (tj. nejen to, jestli tam aktivita je, ale také zda do ní chodí děti z cílové skupiny – tj. ohrožené)
- krizové centrum = zaměření na problematiku vztahů a bezpečí
- linka bezpečí = podmínkou efektivního využívání je povědomí dětí o existenci linky (osvěta)
- škola, školní poradenské pracoviště = programy prevence realizované ve škole, programy proti šikaně, vzdělávání o rizicích na internetu, mezi lidmi, v dopravě apod., přítomnost pracovníka, se kterým děti mohou řešit pocit ohrožení, CAN apod.
- peer program = existence a dostupnost programů, další programy doprovázení (patroni apod.)
- komunitní centrum = dostupný prostor, kam mohou děti samy přicházet, v případě potřeby je jim zajištěno poradenství nebo zprostředkována odborná pomoc, nebo se mohou zapojit do programu, hlavní podmínkou je prahovost/dostupnost centra
- středisko výchovné péče (SVP) = pokud je součástí ambulantní či velmi snadno dostupná forma péče, kam by dítě mohlo přijít i samo, kdyby se necítilo bezpečně z důvodu chování osob ve svém okolí nebo by si nevědělo rady se svým vlastním chováním
- zařízení pro děti vyžadující okamžitou pomoc (ZDVOP) = důležitá je dostupnost zařízení a dostupnost navazujících odborných služeb, včetně samotných dětí
- lékař = povědomí o ohlašovací povinnosti, rozpoznání ohrožení dítěte (sociální rozměr), ochota zapojit se do případové práce, účast v komisích, preventivních skupinách apod.
- učitel = povědomí o ohrožení dítěte, zkušenosti se zapojováním se do řešení situace dětí ohrožených v oblasti bezpečí, tj. kompetence rozpoznat a ohlásit takový případ, v případě zjištěného ohrožení dítěte se zapojit do případové práce apod.
- Policie ČR, městská policie, asistent prevence kriminality = pokud je dostupný specialista na problematiku dětí a mládeže nebo CAN, zda se policie nějak aktivně zapojuje do případové práce, spolupracuje s OSPOD, dělá preventivní programy apod.
- orgán sociálně-právní ochrany dětí (OSPOD) = relevantní role v případě, že se jedná o dítě ohrožené dle § 6 zákona č. 359/1999 Sb., o SPOD

2. Aktéři přímé podpory rodiny

- sociálně-aktivizační služba pro rodiny s dětmi (SAS) = služba zahrnuje podporu rodičů, případně přímo dětí, specifické zaměření na oblast bezpečí
- nízkoprahové zařízení pro děti a mládež (NZDM), terénní pracovník = služba má programy zaměřené na rodiče a jejich kompetence v oblasti bezpečí dětí, nebo programy pro celou rodinu, terénní pracovník NZDM působící přímo v místech, kde se schází dětské skupiny/skupiny
- asistent prevence kriminality (APK) = dostupná pochůzková služba, když je zjištěno, přímo řeší děti v ohrožení, upozorní rodiče, nebo se na ně mohou rodiče obracet apod.
- krizová linka pro rodiče = existuje povědomí o lince pro rodiče, kteří se potýkají s problémy v oblasti bezpečí dětí – nedokážou děti hlídat, žijí v prostředí, které není bezpečné, mají podezření, že dítěti někdo ublížil nebo by mohl, či se sami obávají, že by mohli dítě ohrozit
- osvěta = dostupnost specifických osvětových a informačních programů organizovaných městem, policií, lékaři, poskytovateli služeb apod.
- programy primární prevence = programy určené také pro rodiče nebo celé rodiny
- rodinné centrum = mateřská nebo rodičovská centra, která mají v programu téma bezpečí – přednášky či poradenství, centra jsou dostupná, nízkoprahová
- rodinná poradna = zajištění konzultací z oblasti bezpečí dětí, týrané, zneužívané a zanedbávané děti (CAN)
- rodinné konference = koordinovaná setkání širší rodiny a blízkých osob k podpoře rodiny a hledání zdrojů opory
- intervenční centrum = programy pro rodiče ohrožené násilím, programy pro děti nebo rodiče s dětmi
- rodičovská skupina = svépomocné skupiny (např. v rámci rodinného či komunitního centra), pro rodiče, jejichž dítě bylo vystaveno nebezpečí, stalo se obětí, ohrožuje jiné děti, nebo jsou ohroženi sami a rodiče a má to vliv na děti, případně mají sami obavy, že by oni sami mohli dítě ohrozit

- kontaktní centrum (K-centrum), terénní program pro uživatele návykových látek = programy pro rodiče, jejichž děti jsou ohroženy závislostí, programy pro závislé rodiče
- krizová respitní péče = zajištění krizové péče o dítě, které bylo ohroženo (např. v situaci domácího násilí, CAN)
- program podpory sousedství = sousedské nebo domovní iniciativy, např. na zajištění bezpečí v okolí domu, na ulici, vzájemný dohled nad dětmi apod.
- orgán sociálně-právní ochrany dětí (OSPOD) = relevantní role v případě, že se jedná o dítě ohrožené dle § 6 zákona č. 359/1999 Sb., o SPOD

3. Aktéři širší podpory

- Policie ČR, městská policie, asistent prevence kriminality (APK) = dostatečný počet policistů/asistentů k zajištění pochůzkové činnosti tam, kde může dojít k ohrožení dětí, kolem škol, na sídlištích, v sociálně vyloučených lokalitách (SVL), povědomí policistů/asistentů o rizicích ohrožujících bezpečí dětí
- sociální pracovník na obci = terénní práce s rodinami, poradenství, prevence
- poradna pro oběti trestných činů = poradenství a právní pomoc, orientace v právech obětí, návrhy na jejich odškodnění
- starosta, samospráva = podpora programů pro posilování bezpečí, např. osvětové a informační akce, poradenství občanům, bezpečnostní komise a plán apod.
- soud = specializace na děti – oběti a pachatele, otevřenost, zohlednění specifických potřeb dětí, časová dostupnost (rychlost)
- specialista na prevenci na úrovni obce nebo kraje = vývoj, podpora a sledování efektivity místních programů prevence
- integrovaný záchranný systém = prevence a osvěta

4. Podpora v rámci komunity

- dny sousedství = akce ve společných prostorách, seznamování se navzájem, hledání řešení rizik v lokalitě apod.
- preventivní akce v obci = doprava, zdraví, kriminalita
- osvěta = přednášky, semináře pro rodiče nebo pracovníky s dětmi (putovní akce, celostátní akce)
- bezpečná hřiště, prostor pro volnočasové aktivity = místa, kde mohou děti/rodiny trávit volný čas

Zdraví

1. Aktéři přímé podpory dítěte

- pediatr, pediatriká sestra = ideálně zahrnuta práce s rodinou, plnění oznamovací povinnosti, účast na případových konferencích nebo v jiných týmech, operativní spolupráce s OSPOD, návštěvy u dětí doma (domácí sestry)
- pečovatelská služba = pokud jsou cílovou skupinou i rodiny s dětmi
- raná péče = zapojení do případové práce, individuální plán ochrany dítěte (IPOD), sociální rozměr práce
- školní programy podpory zdraví = obědy do škol, ovoce, mléko, preventivní prohlídky
- nízkoprahové zařízení pro děti a mládež (NZDM), terénní pracovník = konzultace či přednášky v oblasti zdraví (hygiena, prevence, závislosti, sexuální zdraví, výživa apod.), terénní pracovník NZDM působící přímo v místech, kde se schází dětské skupiny/skupiny
- kontaktní centrum (K-centrum), terénní program pro uživatele návykových látek = programy zaměřené na děti anebo rodiče, preventivní programy na školách a v místech, kde tráví děti a mladí lidé volný čas
- dětský psychiatr, psycholog = podmínkou je dostatečná kapacita, zapojení do případové práce
- školní psycholog = podmínkou je dostatečná kapacita, přesah do práce s rodinou
- dětský terapeut = kapacita odpovídající potřebám dětí/rodin v lokalitě
- orgán sociálně-právní ochrany dětí (OSPOD) = relevantní role v případě, že se jedná o dítě ohrožené dle § 6 zákona č. 359/1999 Sb., o SPOD

2. Aktéři přímé podpory rodiny

- sociálně-aktivizační služba pro rodiny s dětmi (SAS) = zahrnutí tématu zdraví do služby, přednášky, konzultace, osvěta
- raná péče = zaměření služby na práci s celou rodinou a na případovou práci
- kontaktní centrum (K-centrum), terénní program pro uživatele návykových látek = program zaměřený na práci s celou rodinou, zapojení do případové práce
- domácí sestra = návštěvy rodin preventivně a v případě potřeby, u rizikových rodin – vzhledem k tomu, že aktuálně není ukotveno, tak je relevantní jakákoliv forma návštěv
- psychiatr, psycholog = podpora rodičů z hlediska toho, aby dobře zvládali péči o děti
- respitní služba = služby zaměřené na rodiny se zátěží, ideálně širší cílová skupina (nejen děti s postižením)
- rodinná terapie = terapeutické služby zaměřené na práci s celou rodinou
- orgán sociálně-právní ochrany dětí (OSPOD) = relevantní role v případě, že se jedná o dítě ohrožené dle § 6 zákona č. 359/1999 Sb., o SPOD

3. Aktéři širší podpory

- nemocnice – dětské oddělení = dostatečná kapacita, možnost přítomnosti rodičů, sociální pracovník, přesah do případové práce a prevence
- pohotovost = dostupnost, plnění oznamovací povinnosti, případně zapojení do prevence
- specialisté = dostupnost, případně zahrnutí rodiny do péče, spolupráce
- poradna pro závislosti (AT poradna) = léčba závislostí rodičů
- ozdravná léčebna = ozdravné pobyty pro děti nebo děti a rodiče

4. Podpora v rámci komunity

- preventivní akce na podporu zdraví = sportovní nebo zdravotně preventivní akce, Zdravé město apod.
- osvěta = přednášky, letáky na téma zdraví, péče o zdraví
- dotace obce/kraje na akce na podporu zdraví nebo zlepšování životního prostředí = distribuce vitamínů, pomůcek, zdravotní péče apod.
- podpora sportu = zázemí, dostupné kroužky, kluby

Učení se

1. Aktéři přímé podpory dítěte

- škola = vzdělávání s ohledem na individuální potřeby dítěte, využívání podpůrných opatření, spolupráce s rodinou, zprostředkování navazujících služeb pro rodiny s dětmi
- sociální pedagog, školský sociální pracovník = spolupráce s dítětem a rodinou, zprostředkování služeb dítěti/rodině, spolupráce s navazujícími službami
- výchovný poradce = zaměření práce s dítětem v kontextu jeho rodiny, propojení na externí služby
- pracovník primární prevence = prvotní identifikace potřeby podpory nebo ohrožení dítěte, návaznost na podpůrné služby, přímá podpora dítěte
- nízkoprahové zařízení pro děti a mládež (NZDM), terénní pracovník = edukační programy pro děti (programy, přednášky), zprostředkování podpory školní přípravy, motivační programy, konzultace, včetně působení mimo školu (v terénu)
- volnočasové aktivity = kroužky zaměřené na rozvoj znalostí a dovedností, motivaci dětí, sebepoznání
- pedagogicko-psychologická poradna (PPP) = přímá podpora dětí v kontextu podpory rodiny
- střediska výchovné péče (SVP) = programy zaměřené na prevenci, podporu dítěte v kontextu jeho rodiny
- lékař = sledování povědomí dítěte o vlastním zdraví, edukace dětí, identifikace rizik
- podpora školní přípravy (doučování) = podpora dítěte v rozvoji školních dovedností, posilování kompetencí a motivace ke vzdělávání, optimálně ve spolupráci s rodinou
- asistent pedagoga = zohlednění specifických potřeb dítěte, zapojení rodiny

- orgán sociálně-právní ochrany dětí (OSPOD) = relevantní role v případě, že se jedná o dítě ohrožené dle § 6 zákona č. 359/1999 Sb., o SPOD

2. Aktéři přímé podpory rodiny

- pedagogicko-psychologická poradna, středisko výchovné péče (PPP, SVP) = poskytované služby zahrnují rodinu dítěte, jsou provázány na další podpůrné služby
- sociálně-aktivizační služby pro rodiny s dětmi (SAS) = včetně zprostředkování služby rozvoje školských dovedností, podpora a motivace celé rodiny ke vzdělávání
- rodinné centrum (výchova, učení) = programy zaměřené na podporu a rozvoj vzdělávání
- sociální pedagog, školský sociální pracovník = role prostředníka mezi školou a rodinou, práce s celou rodinou, zprostředkování navazujících služeb
- školní psycholog = podpora dítěte v rámci podpory jeho rodiny, zprostředkování navazujících služeb
- výchovný poradce = viz školní psycholog
- etoped, psycholog = dostupnost služeb, ambulantní služby, práce s celou rodinou
- orgán sociálně-právní ochrany dětí (OSPOD) = relevantní role v případě, že se jedná o dítě ohrožené dle § 6 zákona č. 359/1999 Sb., o SPOD

3. Aktéři širší podpory

- školní poradenské pracoviště (ŠPP) = služby zaměřené na práci s celou rodinou (poradenství, konzultace, motivační programy, podpůrná opatření, navazující služby)
- dům dětí a mládeže (DDM) = volnočasové aktivity, zaměření na rozvoj vzdělávacích kompetencí dítěte, motivaci
- škola = aktér místní sítě služeb, zapojení do mezioborových platform
- středisko výchovné péče (SVP) = aktér místní sítě služeb, zapojení do mezioborových platform

4. Podpora v rámci komunity

- zázemí pro vzdělávání (knihovny, prostory pro kroužky, poznávací stezky) = prostory volně dostupné pro vzdělávání dětí, zájmovou činnost
- ocenění vzdělávání (učitelé, žáci, vědci) = motivační programy
- kulturní akce = akce na podporu vzdělávání, vědomostní akce
- zahraniční spolupráce = partnerství měst, studijní pobyty, výměny
- dotace obce na pomůcky, dojíždění do školy

Chování

1. Aktéři přímé podpory dítěte

- peer program = kapacita programů, jejich zaměření na poskytování pozitivních vzorů chování
- škola = ve vztahu k jednotlivci, vypracovaný systém podpory jednotlivce, návaznost na další podpůrné služby, možnost dítěte se obrátit na školu s žádostí o pomoc
- asistent pedagoga = přímá podpora dítěte nad rámec vzdělávání, tj. výchova, normy apod.
- odborná poradenská pomoc = kapacita a dostupnost služeb psychologa, etopeda, psychiatra, provázanost se školou a s rodinou
- resocializační program = kapacita, dostupnost, kvalita
- středisko výchovné péče (SVP) = ambulantní a terénní služba, přímá dostupnost pro děti
- pobytová služba = řešení akutních problémů s chováním, možnost krátkodobých krizových pobytů
- probační a mediační služba (PMS) = programy pro děti, dostupnost, kvalita, možnost vstupu na žádost dítěte
- orgán sociálně-právní ochrany dětí (OSPOD) = relevantní role v případě, že se jedná o dítě ohrožené dle § 6 zákona č. 359/1999 Sb., o SPOD

2. Aktéři přímé podpory rodiny

- škola = specifické programy zaměřené na chování dětí, podpůrné programy, nácvik dovedností v oblasti chování se zapojením rodičů
- sociálně-aktivizační služba pro rodiny s dětmi (SAS) = specifický program zaměřený na posilování rodičovských dovedností v oblasti výchovy a stanovování hranic
- nízkoprahové zařízení pro děti a mládež (NZDM) = zprostředkování podpůrných skupin pro rodiče k posílení výchovných kompetencí
- středisko výchovné péče (SVP) = ambulantní nebo terénní forma, práce s celou rodinou
- asistované kontakty a předávání = služby podpory dítěte v náročných situacích, podpora zvládání emocí a chování dítěte i rodičů
- orgán sociálně-právní ochrany dětí (OSPOD) = relevantní role v případě, že se jedná o dítě ohrožené dle § 6 zákona č. 359/1999 Sb., o SPOD

3. Aktéři širší podpory

- škola = role učitele, výchovný poradce, dalších členů sboru mimo rámec vzdělávací složky, tj. výchova a socializace, normy, vytváření pozitivních vztahů + zařazení tématu etiky a morálky do výuky, praktický nácvik
- volnočasové aktivity zaměřené na posilování zdravých vztahů (skaut, Sokol, sport) = dostupnost, zejm. pro děti z ohrožených rodin (např. sociálně vyloučené lokality)
- církve = programy pro rodiny a děti – volnočasové aktivity, konzultace k otázkám výchovy a chování
- probační a mediační služba (PMS), resocializační program = programy zaměřené na posílení pozitivních forem chování
- krizový pobyt = krátkodobé umístění dítěte v pobytové službě v situaci závažných obtíží v oblasti chování, podmínkou je minimální délka pobytu a bezprostřední zajištění odborné podpory

4. Podpora v rámci komunity

- sousedské a komunitní akce = akce ke vzájemnému poznávání, navazování vztahu důvěry, interkulturní akce apod.
- BESIP = preventivní akce, nácvik pravidel, ohleduplnosti

Materiální zajištění

1. Aktéři přímé podpory dítěte

- rodinné centrum = programy pro děti, které jsou vystaveny riziku nedostatečné péče
- krizové centrum = řešení akutního ohrožení dítěte, včetně zanedbání péče, přístupné i pro samotné děti
- materiální a potravinová pomoc = cílená a koordinovaná distribuce, spolupráce s OSPOD
- dům na půl cesty = zajištění základní péče mladistvým, dostatečnost kapacity, včetně otázky věkové hranice
- zařízení pro děti vyžadující okamžitou pomoc (ZDVOP) = relevantní kapacita, přístupnost přímo pro děti, podstatné je zapojení do případové práce
- pobytová služba = dětský domov, kojenecký ústav apod., kde je možné zajistit krizový pobyt na žádost dítěte, resp. na bázi dobrovolnosti
- orgán sociálně-právní ochrany dětí (OSPOD) = relevantní role v případě, že se jedná o dítě ohrožené dle § 6 zákona č. 359/1999 Sb., o SPOD

2. Aktéři přímé podpory rodiny

- občanská poradna = poradenství rodičům zaměřené na práci, příjmy, dávky, sousedské vztahy, spolupráci se školou apod.
- dluhová poradna = komplexní řešení finanční situace rodiny

- sociální pracovník obce = terénní práce v rodinách, poradenství zaměřené na základní péči, doprovázení
- sociálně-aktivizační služba pro rodiny (SAS) = specializace služby na podporu rodičů v zajištění základní péče o děti
- sociální rehabilitace = relevance služby, pokud je zaměřena na posílení základních rodičovských dovedností, práce s rodiči a dětmi v přirozeném prostředí
- materiální a potravinová pomoc = koordinovaná pomoc rodinám, spolupráce s OSPOD a soc. službami (zacílení pomoci)
- právní pomoc = dostupná právní pomoc rodinám
- azylové bydlení = azylové bydlení, ideálně pro celé rodiny s dětmi
- sociální bydlení = jakákoliv forma bydlení dostupného pro ohrožené rodiny s dětmi (nemusí jít jen o oficiální sociální byty)
- nadace a nadační fondy = podpora rodin v nouzi (nájemné, školní pomůcky, bezúročné půjčky apod.)
- orgán sociálně-právní ochrany dětí (OSPOD) = relevantní role v případě, že se jedná o dítě ohrožené dle § 6 zákona č. 359/1999 Sb., o SPOD

3. Aktéři širší podpory

- úřad práce = programy podpory pro rodiče, aktivní podpora zaměstnávání, rekvalifikace, kariérové poradenství
- bytová koncepce města = zohlednění potřeb ohrožených rodin s dětmi v bytové politice města
- komunitní akce = sbírky, dobročinné trhy apod.
- zázemí pro setkávání = místa, kde se mohou rodiny s dětmi scházet, je dostupné základní vybavení, případně občerstvení, knihy, hračky apod.

4. Podpora v rámci komunity

- program obědy do škol = podpora škol z úrovně kraje nebo obce k zapojení do programů, případně realizace lokálních specifických programů
- pracovní příležitosti obce = veřejně prospěšné práce, společensky účelná pracovní místa, dotovaná místa, obecní místa, podporované zaměstnávání apod.