

Síťování služeb pro děti a jejich rodiny

Analýza místní sítě služeb a návrh její optimální podoby

Karlovarský kraj

ORP Mariánské Lázně

Lokální síťařka: *Mgr. Kateřina Binková*

zpracováno k: 09/2018

Klíčová aktivita 1 – Podpora a rozvoj služeb v oblasti SPOD

Podaktivita 1.1: Podpora síťování služeb na lokální úrovni

Projekt Systémový rozvoj a podpora nástrojů sociálně-právní ochrany dětí

Ministerstvo práce a sociálních věcí



Evropská unie
Evropský sociální fond
Operační program Zaměstnanost



PRÁVO NA DĚTSTVÍ

Obsah

Úvodní slovo	2
O projektu <i>Systémový rozvoj a podpora nástrojů sociálně-právní ochrany dětí</i>	3
Síťování v ORP Mariánské Lázně	5
Potřeby dítěte (a jeho rodiny) a úrovně podpory	9
Optimální a reálná síť služeb reagující na potřeby dětí (a jejich rodin) na úrovni obcí s rozšířenou působností	11
Analýza reálné sítě služeb a návrh její optimální podoby v ORP Mariánské Lázně	14
Modely spolupráce aktérů sítě	20
Spolupráce aktérů sítě v ORP Mariánské Lázně	22
Doporučení pro rozvoj sítě v ORP Mariánské Lázně	24
Závěrem	26
Použité zdroje	27
Potřebujete více informací?	28
Příloha – popis rolí aktérů sítě	29



„... pokud na sebe jednotlivé služby navazují a jsou vzájemně koordinovány, je možné potřeby dítěte a rodiny naplnit lépe, než pokud je spolupráce omezena rezortním dělením kompetencí, zejména pokud jde o metodické řízení, financování a zacílení služeb. Propojování služeb se zároveň neobejde bez osoby – koordinátora.“

Úvodní slovo

Vážené kolegyně a kolegové,

analýza místní sítě služeb a návrh její optimální podoby je souhrnným výstupem dlouhodobého procesu síťování služeb na území obcí s rozšířenou působností. Podpora síťování je součástí projektu Systémový rozvoj a podpora nástrojů sociálně-právní ochrany dětí, který je od roku 2016 realizován Ministerstvem práce a sociálních věcí.¹

Tento materiál je určen všem aktérům místních sítí služeb pro děti a jejich rodiny, a to nejen sociálním pracovníkům, ale také např. zástupcům samosprávy, učitelům, psychologům, zástupcům policie a dalším. Jedná se o ucelený dokument souhrnně popisující místní síť služeb pro děti a jejich rodiny na daném území včetně doporučení pro její optimalizaci a rozvoj tak, aby reagovala na potřeby dětí a rodin.

Proč je důležité síťovat

*Síťování služeb vnímáme jako **nástroj zvýšení efektivity cílené práce s klientem – dítětem a jeho rodinou**. Vychází z předpokladu, že pokud na sebe jednotlivé služby navazují a jsou vzájemně koordinovány, je možné potřeby dítěte a rodiny naplnit lépe, než když je spolupráce omezena rezortním dělením kompetencí, zejména pokud jde o metodické řízení, financování a zacílení služeb. Propojování služeb se zároveň neobejde bez osoby koordinátora (v tomto projektu se jednalo o **lokální a krajské síťáře a síťáře**).*

Síťování služeb je dynamický a nikdy nekončící proces směřující k naplnění potřeb dětí a rodin žijících v dané lokalitě. Aby bylo síťování co nejučelnější a šité na míru lokalitě, je třeba nejprve zmapovat stávající síť – tedy místní aktéry a jejich potřeby směrem k fungování sítě a to, jakým způsobem spolupracují. Proto lokální síťáři (na úrovni obcí s rozšířenou působností – ORP) a krajské síťáři (na úrovni krajů) důkladně mapovali terén a na základě zjištění pracovali společně s aktéry na tématech, která se ukázala jako významná pro rozvoj sítě, místní spolupráce apod. Shrnutí činnosti lokálního síťáře ve vaší lokalitě naleznete níže.

*V návrhové části dokumentu najdete definici **optimální sítě služeb**, kterou jsme zpracovali v souladu se základními principy transformace systému péče o ohrožené děti a rodiny, vyplývající z Národní strategie ochrany práv dětí. Jedná se zejména o „návrat k dítěti“ – dítě v centru, sladění cílů práce s dítětem a rodinou, respekt k dítěti, zapojení dítěte a jeho rodiny do řešení situace a další. Optimální síť je tedy teoretickým schématem, jehož optikou je možné místní síť nahlédnout.*

***Místní síť služeb a návrh její optimální podoby** pro území obcí s rozšířenou působností zapojených do projektu je shrnujícím výstupem práce síťářů a síťárek na základě zmapovaných potřeb. Vzhledem k tomu, že se jedná o zjištěný obraz sítě, používáme pro ni dále označení **reálná síť**. **Reálná síť služeb v lokalitě** byla porovnávána se vzorovou, optimální sítí služeb. Je přitom zřejmé, že v každé lokalitě je síť služeb jiná, a to vzhledem k odlišným potřebám dětí a rodin, a je ovlivněna vnějšími podmínkami v lokalitě (např. personální a finanční kapacity aktérů). Všechny sítě služeb by však měly naplňovat principy transformace a **odrážet v první řadě potřeby dětí a rodin**.*

Bez vás by to nešlo

*To vše by se neobešlo bez samotného **procesu síťování**, tedy propojování místních aktérů sítě napříč rezorty, které vnímáme jako alfu a omegu spolupráce. Děkujeme proto všem místním aktérům sítě služeb za ochotu k setkávání se, zájem o spolupráci, podněty a společnou činnost na lepším fungování sítě podpory pro děti a jejich rodiny.*

*Mgr. Kristýna Jůzová Kotalová a realizační tým aktivity síťování
oddělení transformace služeb pro rodiny a děti
Ministerstvo práce a sociálních věcí*

¹ Číslo projektu CZ.3.2.63/0.0/0.0/15_017/0001687.

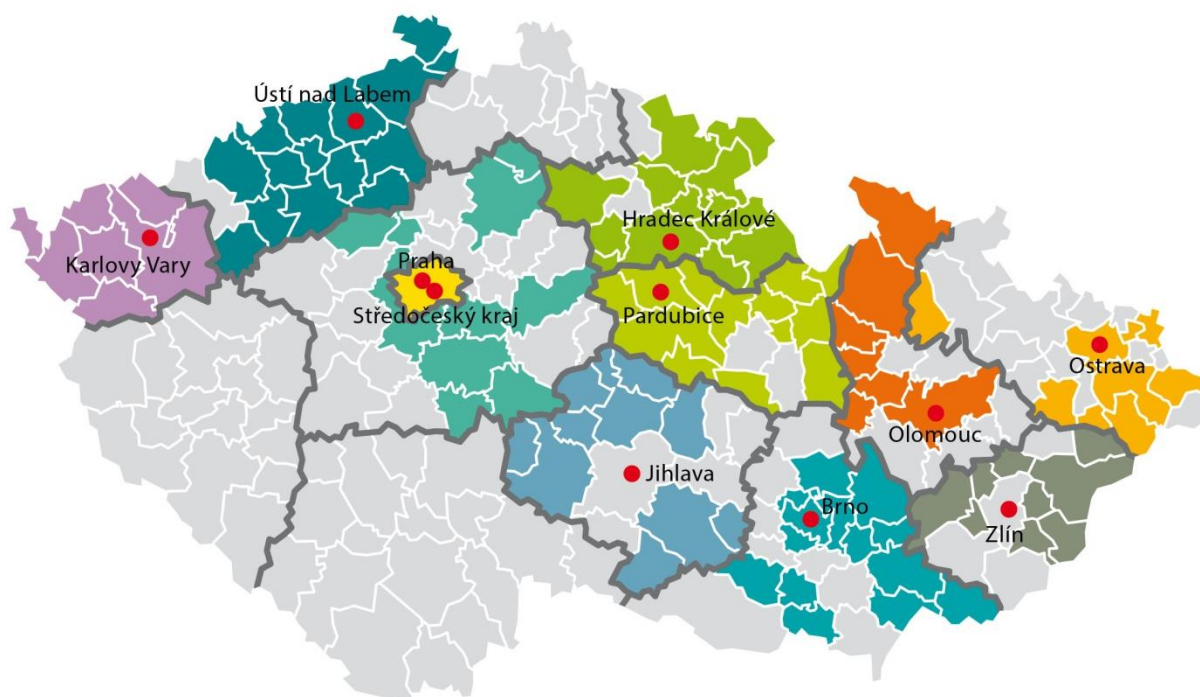
O projektu *Systemový rozvoj a podpora nástrojů sociálně-právní ochrany dětí*

Termín realizace: 1. 1. 2016 až 30. 6. 2019, ve **12** zapojených krajích.

Projekt se zaměřuje na posílení mezirezortní a multidisciplinární **spolupráce v oblasti péče o ohrožené děti a jejich rodiny**. Cíli projektu jsou podpora orgánů sociálně-právní ochrany dětí (dále jen OSPOD) a dalších klíčových aktérů v oblasti síťování služeb pro ohrožené děti a rodiny; vytváření, podpora a rozvoj sítí služeb na lokální, krajské a celostátní úrovni; podpora nástrojů vedoucích k nastavení, zjišťování a rozvoji kvality systému sociálně-právní ochrany, nastavení modulů celoživotního vzdělávání pracovníků OSPOD a podpora a rozvoj náhradní rodinné péče (dále jen NRP). **A proč?** Aby se nadále snižoval počet dětí, které musejí svoji rodinu opustit, a aby pro děti, jež se dostávají do systému náhradní rodinné péče, byla zajištěna co nejkvalitnější individuální péče. Více najdete na <http://www.pravonadetstvi.cz>.

Podpora síťování služeb na lokální úrovni

Síťování služeb pro děti a rodiny je nejrozsáhlejší aktivitou projektu, je realizováno v 11 krajích a celkem ve 124 obcích s rozšířenou působností.



Východiska síťování

Síťování představuje „**návrat k rodině a dítěti**“, snahu podpořit vybudování pevné podpůrné sítě v bezprostřední blízkosti rodin, a to s maximálním využitím všech dostupných zdrojů. Síťování je proto spíše prací s lidmi než „vědeckým přístupem“ a dosavadní výsledky ukazují, že právě osobní kontakt síťáře s aktéry tvoří základ úspěšného rozvoje sítě podpory. Na druhou stranu síťář je kromě samotného propojování lidí také nositelem důležitých principů transformace systému péče o ohrožené děti a rodiny, přispívá k jejich lepšímu porozumění a zvnitřnění na úrovni lokality, a tím i k žádoucímu směřování práce s rodinami a dětmi. Síťování služeb je ze své podstaty transformací služeb na místní úrovni.

Vymezení služeb pro děti a rodiny

Z hlediska tohoto projektu jsou služby pro děti a rodiny nahlíženy optikou potřeby – jedná se o všechny děti a rodiny, které potřebují nějakou formu podpory, ať už v rovině prevence (mohou být ohrožené) nebo v rovině

intervence (již jsou ohroženy). Nejedná se tedy o služby rodinné politiky, zároveň ale ani o striktní vymezení dle § 6 zákona č. 359/1999 Sb., o sociálně-právní ochraně dětí (dále jen SPOD). Služby jsou zároveň vnímány zásadně nadrezortně, bez ohledu na právní formu či míru formálního ukotvení. Vymezením služeb jde především o zmapování všech dostupných zdrojů podpory na místní úrovni.

Cíle síťování služeb pro děti a rodiny

Zmapování aktérů v lokalitě: v maximálním možném rozsahu jsou zmapováni aktéři v lokalitě a jejich potřeby směrem k fungování sítě ve prospěch dětí a rodin, samotný výčet může být vůbec prvním popisem služeb pro děti a rodiny z nadrezortního hlediska a přispívá ke zvědomění rolí jednotlivých aktérů.

Zvědomění rolí jednotlivých aktérů: každý z aktérů si uvědomuje svou (i dílčí) roli v síti služeb pro děti a rodiny, tj. zná své kompetence a úkoly dané jednak zákony, jednak specifickými podmínkami v lokalitě, ale uvědomuje si také význam spolupráce s dalšími aktéry. Aktéři tak přesně znají svou vlastní roli a zároveň rozumí rolím ostatních aktérů.

Propojení aktérů v lokalitě: aktéři spolu komunikují ve smyslu případové práce, tj. ve smyslu potřeb dětí a rodin, s ohledem na zákonnou mlčenlivost a s ohledem na integritu dětí a rodin, s důrazem na působení v rovině prevence.

Implementace základních principů transformace do síťování, a tedy i činnosti jednotlivých aktérů: síťování lze vnímat jako aktivizaci terénu, která by se měla odvíjet od **základních principů transformace:**

- participace dítěte, respekt k dítěti
- potřeba vývoje, otevřené budoucnosti, perspektivy
- zdravé prostředí
- jistota, stabilita, bezpečí
- zapojení celé rodiny.

Co je síť služeb pro děti a jejich rodiny?

Síť služeb pro děti a jejich rodiny (dále jen síť) je soubor institucí, organizací a dalších subjektů, které na určitém geograficky vymezeném území (obec, město, obec s rozšířenou působností – dále jen ORP, region, kraj) svou činností ovlivňují situaci ohrožených dětí a rodin, ať už formálně na základě pravomoci vyplývající z legislativy, nebo neformálně, svým společenským posláním. **Základním principem fungování sítě je partnerství, mezioborová spolupráce a případné překonávání bariér, které spolupráci brání.**

Kdo jsou aktéři sítě?

Aktéři sítě jsou subjekty v síti se vzájemně provázanými vztahy, založenými na spolupráci a sdílené či dílčí odpovědnosti. Jde o instituce poskytující služby dětem a rodinám (registrované sociální služby i neregistrované návazné služby), orgány samosprávy (městské a obecní úřady, zejména agenda odboru sociálních věcí, konkrétně oddělení sociálně-právní ochrany dětí, dále sociální a terénní pracovníci), školy, poradenská zařízení (pedagogicko-psychologické poradny, speciálně pedagogická centra, střediska výchovné péče), lékaře, soudce, městskou policii, Policii České republiky a další.

Kdo je síťář?

Síťář je nezávislý aktér sítě pomoci ohroženým dětem a jejich rodinám. Jeho cílem je udržitelně propojit aktéry sítě, aby navzájem znali své možnosti a potřeby a mohli efektivně spolupracovat při řešení situací ohrožených dětí a rodin. Ve svém konání vychází z principů deinstitucionalizace a ze zmapovaných potřeb aktérů a jejich klientů směrem k fungování sítě jako celku. Vytváří prostor pro jejich spolupráci napříč rezorty.

Síťování v ORP Mariánské Lázně



Stručný popis lokality

Obec s rozšířenou působností (dále „ORP“) Mariánské Lázně se nachází v Karlovarském kraji na rozloze cca 400 km² a svou hustotou obyvatel, která činí 60 obyvatel na km², se řadí mezi ty menší a nejméně obydlené obvody v kraji. Správní obvod Mariánské Lázně sousedí se třemi obvody Karlovarského kraje, s ORP Cheb, Sokolov a Karlovy Vary, s Plzeňským krajem a Německem. (ČSÚ, 2016)

Na území žije přes 24 000 obyvatel a z toho téměř dvě třetiny obyvatel žijí přímo v Mariánských Lázních (ČSÚ, 2016). Do ORP Mariánské Lázně spadá 14 obcí, z čehož obec Teplá je Agenturou pro sociální začleňování (2015) posuzována jako sociálně vyloučená lokalita.

Mariánské Lázně jsou součástí tzv. lázeňského trojúhelníku a stejně jako Karlovy Vary a Františkovy Lázně jsou známy především lázeňstvím. Hlavním zdrojem příjmů jsou příjmy z cestovního ruchu a služeb spojených s lázeňstvím. Podobně jako další obvody Karlovarského kraje i Mariánské Lázně se potýkají s odchodem mladých lidí do jiných měst za prací či za studiem. Karlovarský kraj nemá na svém území žádnou veřejnou vysokou školu. Město Mariánské Lázně se zapojilo do sítě Zdravých měst – Místní Agenda 21 a na základě průzkumu spokojenosti občanů s místním společenstvím vypracovalo strategii na období 2016 - 2031.

Z průzkumu plyne, že obyvatelé Mariánských Lázní stárnou - průměrný věk je 44,2 let. Lidé jsou se životem zde převážně spokojeni – především s kvalitou životního prostředí a s kvalitou škol. Zásadní nespokojenost pak pociťují v oblasti zdravotních služeb a pracovních příležitostí. Zajímavostí také je, že nejvyšší nespokojenost je zaznamenána u lidí žijících v Mariánských Lázních 11 - 20 let, nejnižší nespokojenost naopak u těch, kteří se právě přistěhovali nebo u těch, co tu žijí celý život (Město Mariánské Lázně, 2016).

Síť služeb pro děti a rodiny

V ORP Mariánské Lázně není síť služeb pro rodiny s dětmi příliš hustá. Působí zde dva hlavní poskytovatelé sociálních služeb, kteří nabízejí sociálně-aktivizační služby pro rodiny s dětmi (dále „SAS“), terénní programy (dále „TP“) a nízkoprahové zařízení pro děti a mládež (dále „NZDM“). Do lokality zajišťují služby týkající se náhradní rodinné péče (dále „NRP“).

Své pobočky tu mají Pedagogicko-psychologická poradna (dále „PPP“) a Speciální poradenské centrum (dále „SPC“). V Mariánských Lázních funguje dětský domov, delší dobu tu působí mediátor (zatím málo využívaný) a krátce v Mariánských Lázních má svou praxi i psychiatr pro děti a dorost (dva dny v týdnu). Na území města

Mariánské Lázně se nachází mateřské školy, základní školy a střední školy. Najdeme zde dům dětí a mládeže a nabídku pro trávení volného času poskytují také rodinná centra a městská knihovna.

Za ostatními službami musí občané Mariánských Lázní a okolí dojíždět, a to převážně do Chebu (správní obvod Mariánské Lázně je jeden ze tří správních obvodů okresu Cheb²), který je vzdálený 35 km nebo ještě do dvakrát vzdálenějších Karlových Varů.

Průběh mapování potřeb a síťování

Síťování bylo v lokalitě zahájeno od 1. 7. 2016 a nadále zde probíhá. Hlavní mapování potřeb aktérů sítě služeb probíhalo od července 2016 do března 2017, síťářka se průběžně setkávala s pracovníky orgánu sociálně-právní ochrany dětí (dále „OSPOD“), s pracovníky neziskových organizací, se zástupci dobrovolného svazku obcí (dále „DSO“), s učiteli a dalšími odbornými pracovníky. Celkově síťářka uskutečnila (k termínu vyhotovení dokumentu) 90 osobních setkání s aktéry sítě.

Lokální síťářka se také účastnila nejrůznějších platforem (pracovních porad OSPOD a škol, setkání zřizovatele s řediteli škol, pracovní skupiny v rámci Místního akčního plánu (dále „MAP“) Vzdělávání na Mariánskolázeňsku, sociálně-preventivní komise města Teplá, fóra Zdravého města atp.), ze kterých čerpala důležité podněty pro svou činnost.

Nejčastěji zmiňované potřeby:

- **Podpora spolupráce a komunikace v síti služeb pro děti a rodiny** – významná část aktérů ze strany OSPOD, neziskových organizací (dále „NNO“) i škol a školských zařízení reflektovala potřebu vyjasnit si vzájemné kompetence a najít možnosti vzájemné spolupráce na poli péče o dítě a rodinu.
- **Pokrytí potřeb dětí v oblasti volnočasových aktivit** - podle pracovníků SAS a NZDM jsou možnosti volnočasových aktivit pro děti starší 11 let zcela nedostatečné a nepokrývají potřeby této věkové kategorie (nejintenzivněji byla potřeba zaznamenána pro oblast Teplé).
- **Posílení dostupnosti psychosociálních služeb** – jak u zástupců škol a školských zařízení, tak u pracovníků OSPOD, byla neustále skloňovaná potřeba pokrytí území psychosociálními službami – chybí sociální pracovníci, psychologové na školách, speciální a sociální pedagogové apod. (Tato potřeba byla reflektována u aktérů napříč celým Karlovarským krajem).
- **Intenzivnější práce s rodinou v jejím přirozeném prostředí** – tuto potřebu pokrývají pouze SAS, které nejsou dostatečně kapacitně zajištěny a poradna pro rodinu a mezilidské vztahy, do níž musí klienti dojíždět do Chebu.
- **Posílení dostupnosti sociálního bydlení** – ze strany pracovníků OSPOD a poskytovatelů sociálních služeb vzešla potřeba zvýšit dosažitelnost bytů především pro cílové skupiny: matky samoživitelky, osoby v nouzi a děti odcházející z dětských domovů.
- **Intenzivnější řešení drogové problematiky** – tato potřeba vyvstala jako nejvýraznější potřeba v celém Karlovarském kraji (potřebu částečně pokrývají TP, které v lokalitě pracují se staršími 15 let a K-Centrum, jež mohou klienti využívat ambulantně v Chebu).

Na základě těchto zjištění se lokální síťářka ve své činnosti zaměřovala na toto téma:

- Posílení komunikace a spolupráce aktérů sítě služeb pro ohrožené děti a jejich rodiny v ORP Mariánské Lázně.

Shrnutí ze síťování

Na základě zjištěných potřeb aktérů a možností lokální sítě bylo shledáno, že neoptimálnější cestou k vytvoření fungující sítě pro rodiny s dětmi je věnovat se především podpoře stávajících aktérů a posilování jejich vzájemné spolupráce.

V rámci stanoveného tématu síťování si síťářka stanovila cíl „Aktéři sítě služeb pro ohrožené děti a jejich rodiny v ORP Mariánské Lázně vzájemně efektivně komunikují v nejlepšího zájmu dítěte“.

² Okres Cheb je tvořen správními obvody Aš, Cheb a Mariánské Lázně

Svou činnost zacílila na posílení **spolupráce** zejména ve čtyřech rovinách:

- posílení spolupráce mezi OSPOD a NNO;
- podpora spolupráce mezi OSPOD a školami;
- navázání spolupráce mezi školami a NNO;
- vytvoření platformy, kde by se mohli potkávat všichni aktéři sítě.

K dosažení cíle proběhlo již:

- setkání dvou největších poskytovatelů sociálních služeb v ORP za účasti manažerky sociálně-preventivní komise, kde došlo k předání kontaktů, seznámení „tváří v tvář“ a upřesnění územního působení obou poskytovatelů;
- setkání OSPOD se zástupci poskytovatelů, kde se věcně prodiskutovaly především možnosti spolupráce neziskových organizací se školami, aneb co a jak jim mohou nabídnout a byla nabídnuta a poskytnuta podpora ze strany OSPOD;
- setkání u kulatého stolu MARIÁNSKOLÁZEŇSKO V SÍTI I., na kterém byli zastoupeni nejen poskytovatelé sociálních služeb, ale i zástupci školských zařízení, DSO a rodinného centra (dále „RC“) a mohli se tak nejen vzájemně osobně poznat a předat si kontakty, ale hlavně si předat informace o svých službách. Ze zpětné vazby vyplynulo, že setkání bylo pro všechny velkým přínosem a inspirací a aktéři si přejí pokračovat v této platformě i nadále, s přizváním dalších aktérů sítě.



Obr. Setkání aktérů sítě v M. Lázních 30. 10. 2017



Obr. Setkání aktérů sítě v M. Lázních 23. 5. 2018

Lokální síťařka se také od samého počátku účastnila a přispívala do nově vznikajících platform:

- pracovních skupin Inkluzivního vzdělávání, které probíhaly pod hlavičkou MAP I. Vzdělávání na Mariánskolázeňsku pod patronátem DSO Mariánskolázeňsko a kde se každý měsíc scházeli zástupci škol i odborné veřejnosti k diskutování témat spojených s inkluzí;
- pravidelných pracovních porad OSPOD s výchovnými poradci a metodiky prevence ZŠ svolávaných vedoucím OSPOD Mgr. Nováčkem, kde jednou čtvrtletně všichni přítomní řešili konkrétní kazuistiky i obecné vymezení vzájemných kompetencí a rolí.

Co už se podařilo

- Máme přehled o síti služeb pro rodiny s dětmi v ORP Mariánské Lázně
- Více o sobě víme
- Více spolu mluvíme
- Více spolupracujeme
- Inspirujeme se navzájem

Co nás ještě čeká

- setkání u kulatého stolu MARIÁNSKOLÁZEŇSKO V SÍTI II., kde by se měli potkat aktéři sítě z minulého setkání spolu s výchovnými poradci a metodiky prevence základních škol;
- i nadále bude probíhat mapování a zapojování dalších aktérů do sítě;

- besedy OSPOD na školách v ORP Mariánské Lázně, které v rámci prohloubení spolupráce mezi OSPOD a školami iniciuje a pořádá vedoucí OSPOD;
- podpora přizvání a zapojení dalších aktérů v rámci MAP II.;
- závěrečné krajské konference, které shrnou a završí systémový projekt MPSV *Systémový rozvoj a podpora nástrojů sociálně-právní ochrany dětí.*

Potřeby dítěte (a jeho rodiny) a úrovně podpory

Níže uvedený popis odpovídá horizontální úrovni sítě služeb, tedy jednotlivým potřebám dětí, a vertikální úrovni sítě, tedy jednotlivým úrovním podpory dítěte (podrobně viz obrázek č. 1: Úrovně podpory dítěte a rodiny z hlediska jejich potřeb). Potřeby dětí byly odvozeny ze strukturovaného vyhodnocování situace dítěte a rodiny dle zákona č. 359/1999 Sb., o SPOD.

Potřeby dítěte

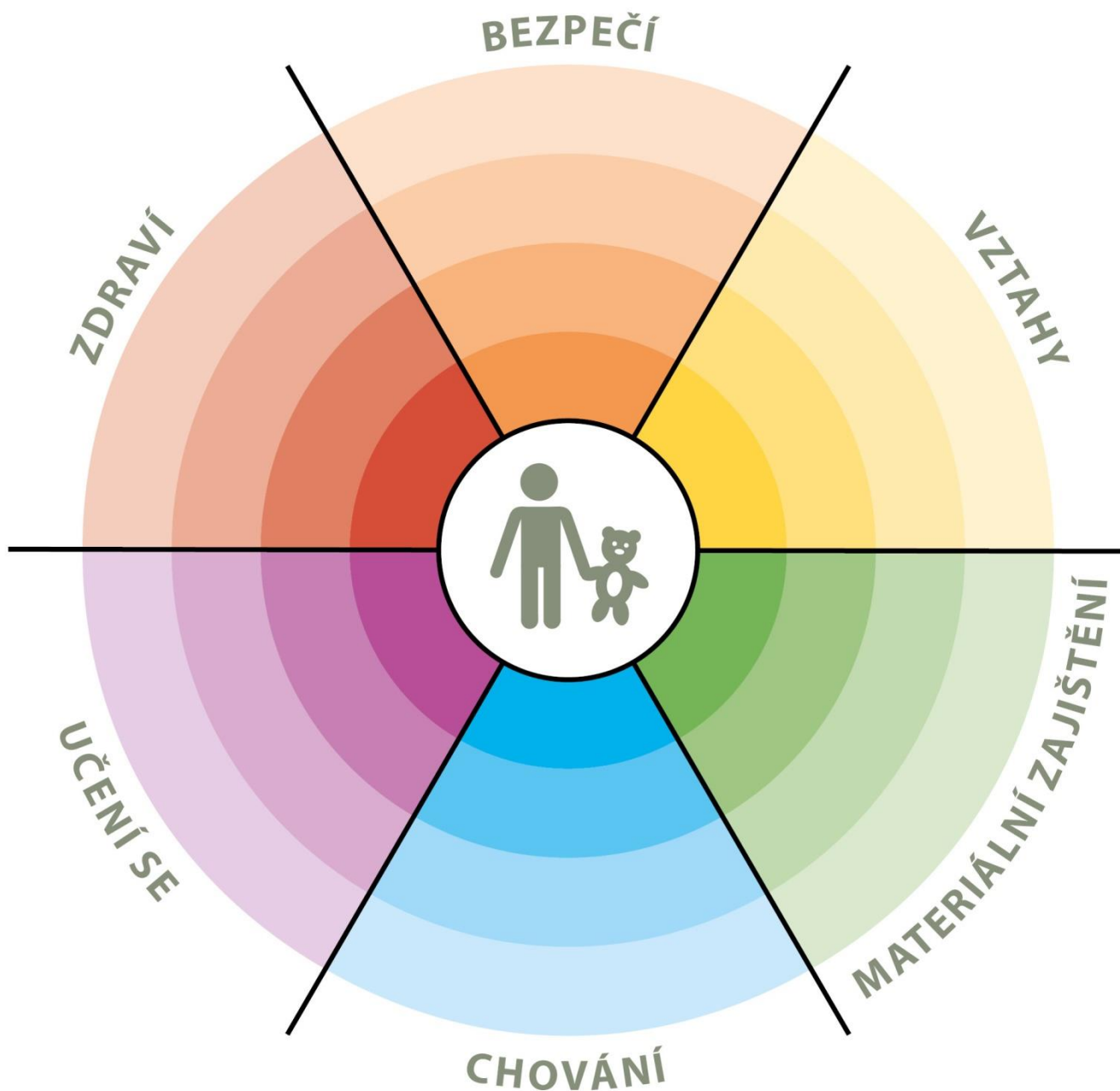
- **Vztahy:** potřeba rozumět vztahům k blízkým osobám, potřeba stabilních a bezpečných vazeb, vrstevnických vztahů, pozitivního vztahu k sobě samému apod.
- **Bezpečí:** potřeba bezpečného prostředí (prostředí rodiny i komunity), subjektivního pocitu bezpečí, životní stability, srozumitelnosti okolního světa, rozvoje kompetencí k rozpoznání nebezpečí apod.
- **Zdraví:** potřeba celkové duševní a tělesné pohody, dobrá péče o zdravotní stav dítěte, vztah k vlastnímu zdraví, podmínky pro zdravý vývoj apod.
- **Učení se:** potřeba poznávání okolního světa, porozumění událostem, nabývání zkušeností, motivace k učení a poznávání, rozvoj zvědavosti a sebepoznání apod.
- **Chování:** potřeba poznávat hranice, učit se normám, rozumět vlastnímu chování, mít respekt k ostatním apod.
- **Materiální zajištění:** potřeba zajištění základních životních potřeb tak, aby byl umožněn zdravý vývoj dítěte, přiměřená výživa, odpovídající vybavení včetně školních nebo zdravotních pomůcek apod.

Aktéři podpory dítěte a rodiny

- **Aktéři přímé podpory dítěte:** služby a další podpůrné aktivity směřující přímo k dítěti na bázi individuálního přístupu, zároveň jde o služby umožňující přímý přístup dítěte (dítě samo se může na poskytovatele služby obrátit), zaměření na dítě je odvozeno z Úmluvy o právech dítěte a zákona o SPOD, které připouštějí možnost ochrany dítěte v situacích, kdy dojde k narušení vztahu mezi dítětem a rodičem.
- **Aktéři přímé podpory rodiny:** služby a další podpůrné aktivity směřující k podpoře rodiny tak, aby byla schopna naplnit ochrannou a podpůrnou roli vůči dítěti, tedy služby posilující kompetence rodičů, podpora zahrnuje vždy zároveň dítě i rodiče.
- **Aktéři širší podpory:** jedná se o služby a další podpůrné aktivity, jejichž primárním účelem není poskytování specifické podpory rodinám a dětem, rodiny a děti spadají do cílové skupiny poskytovatelů těchto služeb, přitom je podstatné, zda si aktéři jsou své role vědomi a naplňují ji.
- **Podpora v rámci komunity:** komunita je pojímána jako významný zdroj podpory. Zdroje obce a lokality je důležité popsat a provázat s potřebami rodin a dětí, komunitní zdroje jsou považovány za rozsáhlý, ale doposud málo využitý potenciál podpory dětí a rodin.

Obrázek č. 1

ÚROVNĚ PODPORY DÍTĚTE A RODINY Z HLEDISKA JEJICH POTŘEB



Úrovně podpory:

- aktéři přímé podpory dítěte
- aktéři přímé podpory rodiny
- aktéři širší podpory
- podpora v rámci komunity

Optimální a reálná síť služeb reagující na potřeby dětí (a jejich rodin) na úrovni obcí s rozšířenou působností

Model sítě služeb na území ORP je pro účely projektu definován tak, že se **jedná o výčet aktérů, kteří v dané lokalitě přispívají k naplnění potřeb dětí**, tedy tvoří podpůrnou síť pro rodiny s dětmi s působností na území konkrétního ORP, včetně služeb nadregionálních. **Výčet aktérů je odvozen od otázky:**

„Kdo a jak je schopen naplnit potřeby dětí a rodin žijících v tomto regionu?“

Jak chápeme optimální a reálnou síť služeb?

Optimální síť služeb je modelovou, žádanou podobou sítě, reálná síť služeb je zjištěným obrazem sítě aktérů v dané lokalitě (regionu). Porovnáním modelu a reálné místní sítě je možné zjistit, jaké služby je třeba v lokalitě dále rozvíjet.

Optimální síť služeb

Model **optimální sítě služeb** je výčtem možných aktérů, kteří jsou relevantní k naplnění jednotlivých potřeb dětí na všech čtyřech úrovních podpory³. Model nastiňuje, jak by síť měla vypadat, aby z ní žádná rodina „nevypadla“ a děti v lokalitě mohly žít v bezpečí ve vlastních rodinách. To je cílový stav i z hlediska transformace systému péče o ohrožené děti a rodiny. Z hlediska samosprávy jde o zajištění kvality života rodin v území, které spravují.

Aktéři přitom nejsou vymezeni svou rezortní příslušností, **ale rozsahem aktivit, které ve prospěch dětí vykonávají nebo by vykonávat mohli**. V praxi jsou aktivity aktérů v mnoha případech nastaveny spíše zvykově⁴ a nejsou využívány v plném rozsahu, případně nejsou využívány alternativně. Využití kapacit stávajících aktérů v lokalitě v maximálním možném rozsahu je přitom vysoce efektivním způsobem pokrytí potřeb dětí a rodin. Model optimální sítě **není a ani nemůže být vyčerpávajícím výčtem aktérů**. Je to způsobeno jednak odlišnou podobou jednotlivých lokalit a jejich potřeb, jednak širokou škálou služeb pro děti a rodiny. Model optimální sítě služeb má inspirativní (vzorový) charakter. Popis rolí aktérů sítě naleznete v příloze dokumentu.

Model optimální sítě jako inspirace pro tvorbu sítě

Model optimální sítě služeb je **v první řadě inspirací pro to, jakým způsobem je možné uvažovat o potřebách dětí a možnostech jejich naplnění**. Zároveň otevírá širší, někdy netradiční náhled na jednotlivé aktéry a rozsah jejich činnosti.

Reálná síť služeb

Reálná síť služeb na území ORP je výčtem aktérů, kteří skutečně pokrývají potřeby v místě žijících dětí a rodin. Není přitom podstatné, zda je aktér přítomen přímo v lokalitě, nebo je pro děti a rodiny služba dostupná z jiného ORP či kraje.

Reálná síť služeb má **odlišnou podobu v každé lokalitě**, kdy kromě v místě působících aktérů odráží též specifické potřeby dětí a rodin dané především podmínkami lokality.

³ Viz obrázek č. 1: Úrovně podpory dítěte a rodiny z hlediska jejich potřeb.

⁴ Činnost aktérů podpůrné sítě pro děti a rodiny je vymezena v první řadě příslušnými zákony, nicméně je žádoucí zamýšlet se nad hranicemi jejich kompetencí – co všechno by každý aktér mohl dělat, včetně rezortních přesahů a aktivního zapojení do případové práce.

Síť služeb v každé lokalitě by měla zahrnovat zejména služby preventivního charakteru, služby vzájemně propojené a navazující a zároveň by měla být dostatečně pružná tak, aby reagovala na měnící se potřeby dětí a rodin.

Analýza reálné sítě služeb a návrh její optimální podoby

Analýza reálné sítě služeb zahrnuje přehled aktérů místní sítě – jsou zde zachyceni dostupní aktéři ve všech rolích, v nichž mohou působit, a reagovat tak na potřeby dětí v různých oblastech (vztahy, bezpečí, zdraví, učení se, chování a materiální zajištění) – podrobně viz tabulka č. 1. Reálná síť odráží výstupy mapování provedeného lokálním síťářem a výstupy spolupráce s místními aktéry. Aktéři jsou v tabulce uvedeni typologicky dle subjektu či typu služby. Míra podrobnosti popisu aktérů závisí na velikosti lokality a počtu aktérů.

Kde je prostor pro rozvoj sítě – návrhová část

Reálnou síť služeb zjištěnou v rámci lokality síťáři porovnávali s modelem optimální sítě služeb a s rozsahem potřeb dětí a rodin v lokalitě. Byly tak zjištěny:

- potřeby, které jsou naplněny dostatečně;
- potřeby, které nejsou naplněny vůbec, protože příslušní aktéři nejsou v lokalitě dostupní (nevyplněná, bílá místa v tabulce);
- potřeby, které nejsou naplněny dostatečně z důvodu kapacity, dostupnosti, zacílení služby apod. (aktéři označeni barevně – **oranžovou barvou**); jedná se o oblast dalšího možného rozvoje.

Podrobnější popis a zhodnocení sítě k jednotlivým oblastem potřeb (např. vztahy, bezpečí, zdraví a další) najdete v komentáři k tabulce sítě služeb. Obsahem jsou i doporučení pro rozvoj místní sítě v jednotlivých oblastech.

Jak může být analýza reálné sítě služeb využita?

Analýza bude sloužit představitelům samospráv, poskytovatelům služeb a jejich klientům, donátorům nebo dalším osobám a organizacím, kteří mohou podpořit rozvoj potřebných služeb. Na základě zjištění popsanych analýzou reálné sítě služeb mohou uplatňovat požadavky na další rozvoj sítě (např. v rámci projektových žádostí, komunitních plánů, dotačních programů apod., kdy analýza reálné sítě služeb slouží jako relevantní podklad prokazující podrobné nadrezortní zmapování dostupných služeb).

OPTIMÁLNÍ SÍŤ SLUŽEB PRO DĚTI A JEJICH RODINY

		ÚROVNĚ PODPORY			
		aktéři přímé podpory dítěte	aktéři přímé podpory rodiny	aktéři širší podpory	podpora v rámci komunity
POTŘEBY DÍTĚTE	VZTAHY žít v bezpečném vztahu k sobě, k rodině a komunitě, být přijímán	<ul style="list-style-type: none"> psycholog, psychiatr svěpomocná skupina nízkoprahové zařízení pro děti a mládež (NZDM), terénní pracovník metodik primární prevence, školní metodik prevence programy pro třídní kolektivy inkluzivní programy školní psycholog výchovný poradce učitel, vychovatel služby náhradní rodinné péče (např. kontakt s rodinou) sociální pracovník pobytového zařízení sociálně-aktivizační služba pro rodiny s dětmi (SAS) krizové centrum orgán sociálně-právní ochrany dětí (OSPOD) 	<ul style="list-style-type: none"> rodinné centrum rodinná poradna rodinné konference mediace SAS NZDM OSPOD 	<ul style="list-style-type: none"> volnočasové aktivity (sport, skaut, umělecké kroužky) intervenční centrum poradna pro oběti trestných činů 	<ul style="list-style-type: none"> komunitní centrum komunitní akce zázemi pro setkávání sousedské spolky svěpomocné skupiny
	BEZPEČÍ žít v bezpečí a stabilitě	<ul style="list-style-type: none"> NZDM, terénní pracovník kontaktní centrum, terénní program pro uživatele návykových látek volnočasové aktivity krizové centrum linka bezpečí škola, školní poradenské pracoviště (SPP) peer program komunitní centrum středisko výchovné péče (SVP) - ambulantní zařízení pro děti vyžadující okamžitou pomoc (ZDVOP) lékař učitel Policie ČR, městská policie, asistent prevence kriminality OSPOD 	<ul style="list-style-type: none"> SAS NZDM, terénní pracovník asistent prevence kriminality krizová linka pro rodiče osvěta programy primární prevence rodinné centrum rodinná poradna rodinné konference intervenční centrum rodičovská skupina kontaktní centrum, terénní program pro uživatele návykových látek krizová respitní péče program podpory sousedství OSPOD 	<ul style="list-style-type: none"> Policie ČR, městská policie, asistent prevence kriminality sociální pracovník na obci poradna pro oběti trestných činů starosta, samospráva soud specialista na prevenci na úrovni obce nebo kraje integrováný záchranný systém 	<ul style="list-style-type: none"> dny sousedství preventivní akce v obci osvěta bezpečná hřiště, prostor pro volnočasové aktivity
	ZDRAVÍ vyrůstat v celkové tělesné a duševní pohodě	<ul style="list-style-type: none"> pediatri, pediatrická sestra pečovatelská služba raná péče školní programy podpory zdraví NZDM, terénní pracovník kontaktní centrum, terénní program pro uživatele návykových látek dětský psychiatr, psycholog školní psycholog dětský terapeut OSPOD 	<ul style="list-style-type: none"> SAS raná péče kontaktní centrum, terénní program pro uživatele návykových látek domácí sestra psychiatri, psycholog pro dospělé respitní péče rodinná terapie OSPOD 	<ul style="list-style-type: none"> nemocnice – dětské oddělení pohotovost specialisté – např. dětská chirurgie, ORL, apod. poradna pro závislosti (AT poradna) ozdravná léčebna 	<ul style="list-style-type: none"> preventivní akce na podporu zdraví osvěta dotace obce/kraje na akce na podporu zdraví (vitaminy, ovoce) nebo zlepšování životního prostředí podpora sportu (zázemi)
	UČENÍ SE rozdíjet svůj potenciál, mít radost z poznávání a učení	<ul style="list-style-type: none"> škola sociální pedagog, školský sociální pracovník výchovný poradce pracovník primární prevence NZDM, terénní pracovník volnočasové aktivity pedagogicko-psychologická poradna (PPP) SVP lékař podpora školní přípravy (doučování) asistent pedagoga OSPOD 	<ul style="list-style-type: none"> PPP, SVP SAS rodinné centrum (výchova, učení) sociální pedagog, školský sociální pracovník školní psycholog výchovný poradce etoped, psycholog OSPOD 	<ul style="list-style-type: none"> SPP dům dětí a mládeže (DDM) škola (přesah do komunity) SVP 	<ul style="list-style-type: none"> zázemi pro vzdělávání (knihovny, prostory pro kroužky, poznávací stezky) ocenění vzdělávání (učitelé, žáci, vědci) kulturní akce zahraněčí spolupráce dotace obce na pomůcky, dojíždění (do školy)
	CHOVÁNÍ znát hranice, dostat povzbuzení, učit se respektu k sobě i ostatním	<ul style="list-style-type: none"> peer program škola (práce s konkrétním dítětem) asistent pedagoga odborná poradenská pomoc (psycholog, etoped, psychiatr) resocializační program SVP pobytová služba (krátkodobá) probační a mediální služba (PMS) OSPOD 	<ul style="list-style-type: none"> škola (poradenství, spolupráce s rodiči) SAS NZDM - rodičovské skupiny SVP (poradenské/ambulantní služby) asistované kontakty a předávání OSPOD 	<ul style="list-style-type: none"> škola (klíma, práce s kolektivem, apod.) volnočasové aktivity zaměřené na posilování zdravých vztahů (skaut, Sokol, sport) cirkve PMS, resocializační program krizový pobyt 	<ul style="list-style-type: none"> sousedské a komunitní akce BESIP
	MATERIÁLNÍ ZAJIŠTĚNÍ mít zajištěny základní potřeby, nemít hlad, mít dobré zázemí	<ul style="list-style-type: none"> rodinné centrum krizové centrum materiální a potravinová pomoc dům na půl cesty ZDVOP pobytová služba OSPOD 	<ul style="list-style-type: none"> občanská poradna důhová poradna sociální pracovník obce SAS sociální rehabilitace materiální a potravinová pomoc právní pomoc azylové bydlení sociální bydlení nadace a nadační fondy OSPOD 	<ul style="list-style-type: none"> úřad práce bytová koncepce města komunitní akce zázemi pro setkávání 	<ul style="list-style-type: none"> program obědy do škol pracovní příležitosti obce

Analýza reálné sítě služeb a návrh její optimální podoby v ORP Mariánské Lázně

Tabulka č. 1

		ÚROVNĚ PODPORY			
		aktéři přímé podpory dítěte	aktéři přímé podpory rodiny	aktéři širší podpory	podpora v rámci komunity
POTŘEBY DÍTĚTE	VZTAHY žít v bezpečném vztahu k sobě, k rodině a komunitě, být přijímán	<ul style="list-style-type: none"> Psychiatri pro děti a dorost Svépomocná skupina při Speciálně pedagogickém centru (SPC) KOTEC o. p. s. (NZDM, Klub v autě) Služby pro rodinu, z. s. Středisko Víteček Royal Rangers v ČR z. s. ZŠ Jih, ZŠ Teplá – metodici prevence ZŠ Úšovice OSPOD 	<ul style="list-style-type: none"> KOTEC o. p. s. (CPR) Český západ, o. p. s. (SAS) Služby pro rodinu, z. s. Městská knihovna Mariánské Lázně, p. o. RC Domeček z Vrbiček, z. s. RC Čtyřlístek, z. s. Mediátor ZŠ Úšovice ZŠ Čtyřlístek MŠ Hlavní OSPOD 	<ul style="list-style-type: none"> Royal Rangers v ČR z. s. Skaut ML Kláster Teplá (kroužky) ZUŠ F. Chopina (kroužky) DDM Dráček, p. o. 	<ul style="list-style-type: none"> Komunitní centrum Český západ, Dobrá Voda Základní školy Mateřské školy DSO Mariánskolázeňsko – MAP I. Český západ, o. p. s. Etické dílny Městská knihovna Mariánské Lázně, p. o.
	BEZPEČÍ žít v bezpečí a stabilitě	<ul style="list-style-type: none"> MP Teplá KOTEC o. p. s. (NZDM, Klub v autě) SVP DDM Dráček, p. o. OSPOD 	<ul style="list-style-type: none"> Český západ, o. p. s. (SAS) Poradna pro rodinu a mezilidské vztahy Intervenční centrum KOTEC o. p. s. (CPR, K-centrum) OSPOD 	<ul style="list-style-type: none"> Preventista MP Sociální pracovník na obci Prevence kriminality Teplá 	<ul style="list-style-type: none"> Mezi nebem a zemí (Traicont, z. s. + Royal Rangers v ČR z. s.) Program Ajax na školách Royal Rangers v ČR z. s. Park Prelát (ML)
	ZDRAVÍ vyrůstat v celkové tělesné a duševní pohodě	<ul style="list-style-type: none"> Psychiatri pro děti a dorost KOTEC o. p. s. (TP, NZDM, klub v autě) ZŠ Teplá – obědy do škol OSPOD 	<ul style="list-style-type: none"> Psychiatri pro děti a dorost KOTEC o. p. s. (TP, CPR) OSPOD 	<ul style="list-style-type: none"> Karlovarská krajská nemocnice, a. s. Léčebné Lázně Kynžvart, a. s. Český západ, o. p. s. RC Čtyřlístek, z. s. Městská knihovna Mariánské Lázně, p. o. RC Domeček z Vrbiček, z. s. 	<ul style="list-style-type: none"> MA 21 Zdravé město Základní školy Městský úřad Mariánské Lázně Švihák, z. s.
	UČENÍ SE rozvíjet svůj potenciál, mít radost z poznávání a učení	<ul style="list-style-type: none"> Základní školy Mateřské školy Speciální pedagog PPP KOTEC o. p. s. (CPR, NZDM) Český západ, o. p. s. (SAS) 	<ul style="list-style-type: none"> PPP SPC SVP KOTEC o. p. s. (CPR) Český západ, o. p. s. (SAS) Výchovný 	<ul style="list-style-type: none"> DDM Dráček, p.o. RC Čtyřlístek, z.s. RC Domeček z Vrbiček, z. s. SVP Městská knihovna Mariánské Lázně, p. o. 	<ul style="list-style-type: none"> DDM Dráček, p.o. RC Čtyřlístek, z.s. Royal Rangers v ČR z.s. Skaut ML Sportovní reprezentace Přeshraniční

	<ul style="list-style-type: none"> Služby pro rodinu, z. s. OSPOD 	<ul style="list-style-type: none"> poradce ZŠ Služby pro rodinu, z. s. Mikrojesle Čtyřlístek OSPOD 		<ul style="list-style-type: none"> spolupráce Olympiády RC Domeček z Vrbiček, z. s. Městská knihovna Mariánské Lázně, p. o. Kláster Teplá – Hrozatova akademie DSO Mariánskolázeňsko – MAP I.
<p>CHOVÁNÍ</p> <p>znát hranice, dostat povzbuzení, učit se respektu k sobě i ostatním</p>	<ul style="list-style-type: none"> Základní školy SVP Služby pro rodinu, z. s. KOTEC o. p. s. (NZDM) OSPOD 	<ul style="list-style-type: none"> Poradna pro rodinu a mezilidské vztahy Mediátor KOTEC o. p. s. (CPR) OSPOD 	<ul style="list-style-type: none"> Skaut ML Sportovní kroužek ZUŠ F. Chopina Etické dílny ZŠ Čtyřlístek 	<ul style="list-style-type: none"> Férová snídaně Indiánský den Den sousedů Projekt Edison Workshop Jiní a přesto stejní Etické dílny
<p>MATERIÁLNÍ ZAJIŠTĚNÍ</p> <p>mít zajištěny základní potřeby, nemít hlad, mít dobré zázemí</p>	<ul style="list-style-type: none"> ZDVOP OSPOD Karlovarská krajská nemocnice, a. s. Dětský domov Čtyřlístek Planá 	<ul style="list-style-type: none"> Český západ, o. p. s. (SAS, dluhová poradna) KOTEC o. p. s. (CPR) Diecézní charita OSPOD 	<ul style="list-style-type: none"> RC Domeček, z. s. – stánek Dobrotety, sbírky 	<ul style="list-style-type: none"> program obědy do škol DSO Mariánskolázeňsko – MAP I. DDM Dráček, p.o.

Komentář k tabulce sítě služeb a naplňování potřeb dětí (a jejich rodin) v ORP Mariánské Lázně a návrh k optimalizaci sítě

Nenaplněné potřeby dětí a jejich rodin – bílá místa v síti (v tabulce nevyplněná místa), se spíše než jen lokality, týkají celého Karlovarského kraje. Jako nejpalčivější se objevil **nedostatek adiktologických služeb** – potřeba byla zmiňovaná pracovníky OSPOD, poskytovateli služeb i ostatními aktéry. Chybí jak prevence, tak návazné služby (doléčovací zařízení, léčebny, komunity, detoxikační jednotky, služby následné péče) a programy pro drogově závislé, kdy kromě systému harm-reduction (tj. minimalizace rizik) chybí především možnosti, jak se závislími klienty dál pracovat, a kam odkázat ty motivované, případně jejich blízké. V tabulce jsou bílá místa nejpatrnější u potřeb dětí v oblastech BEZPEČÍ, ZDRAVÍ a CHOVÁNÍ.

Zbývající bílá místa v tabulce korespondují s dalším „krajským problémem“ – s **nedostatkem sociálních pracovníků, psychologů a školních psychologů, psychiatrů** a dalších odborníků.

VZTAHY – žít v bezpečném vztahu k sobě, k rodině a komunitě, být přijímán

Reálná síť služeb na Mariánskolázeňsku relativně dobře pokrývá potřeby dětí a jejich rodin v oblasti VZTAHŮ, a to převážně ze strany poskytovatelů sociálních služeb (NZDM, SAS a další), škol a ze strany rodinných center.

Jako příklady dobré praxe v rámci komunity mohou posloužit etické dílny, kterými provází Mgr. Kalenská a v současnou dobu je využívají např. na ZŠ Jih a v MŠ Hlavní. Na MŠ Hlavní dále podporují vztahy s rodinou prostřednictvím společného tvoření, setkávání se v přírodě či při individuálních třídních schůzkách. Významné je i pořádání Prelát CUPu. Jedná se o akci pořádanou ZŠ a lesní mateřskou školou Čtyřlístek, která je určena menším školám z okolí Mariánských Lázní a koná se v prostředí přírodního parku Prelát. Účastníci akce mezi sebou soutěží v netradičních sportovních disciplínách apod.

V rámci komunitní práce Českého západu, o. p. s. dochází k posilování kompetencí členů komunity v Dobré vodě a na Nové Farmě, kde je v provozu i keramická dílna.

Knihovny se v poslední době dostávají do popředí zájmu veřejnosti jako centra celoživotního vzdělávání a dá se říct, že oprávněně. Vedle široké nabídky služeb, které mariánskolázeňská knihovna poskytuje, zde byla zřízena svépomocná skupina „Máme jiné dítě“. Ta poskytuje rodičům dětí s poruchami chování, ADHD a autismem možnost setkávat se a sdílet své zkušenosti. Na skupinu jsou dle potřeby zváni nejrůznější odborníci.

Prostor pro rozvoj sítě:

Oranžová místa v síti vznikají hlavně mezi aktéry širší podpory dítěte. V ORP Mariánské Lázně sice existují kroužky pro děti, ty jsou ovšem z různých důvodů špatně dostupné – např. Klášter Teplá je pro Mariánské Lázně příliš vzdálen, pro tepelské děti je často finančně nedostupný. O možnosti navštěvovat kroužek Royal Rangers v ČR z. s. většina neví, což se ukázalo při mapování v lokalitě. Kroužky na ZUŠ F. Chopina mají nízkou kapacitu, podobně je tomu i u Domů dětí a mládeže (dále „DDM“) Dráček, jehož kapacita není dostatečná pro pokrytí potřeb všech dětí a jejich rodin, které by měly zájem službu využívat.

V tabulce je oranžově zvýrazněna také mediátorka, která je dostupná v Mariánských Lázních, ale podle zjištěných informací její služby nejsou příliš využívány. Částečně je to dáno neznalostí možností a formátu mediace ze strany aktérů sítě, částečně finanční nedostupností pro některé klienty. Vzhledem k potenciálu mediace v rodinných vztazích, by bylo dobré službu mediace představit při některém z interdisciplinárních setkání.

BEZPEČÍ – žít v bezpečí a stabilitě

Jak bylo v úvodu komentáře zmíněno, na území ORP Mariánské Lázně se v oblasti BEZPEČÍ nachází nejvíce bílých míst, což je způsobeno nedostatkem adiktologických služeb.

Prostor pro rozvoj sítě:

Do určité míry je pokryta přímá podpora dítěte službami NZDM, TP a Klubem v autě (terénní NZDM) zprostředkovanými společnostmi KOTEC o. p. s. Toto pokrytí je však nedostatečné v několika aspektech - NZDM má dle samotných pracovníků nevyhovující prostory (dispozice malého bytu se složitým vstupem na periferii města). Klub v autě funguje v rámci ORP pouze jednou týdně (v Teplé), ostatní dny zajíždí do dalších ORP v rámci Karlovarského kraje. TP pro uživatele návykových látek dojíždí do lokality jen jednou za 14 dní. K-centrum pro uživatele návykových látek působí v Chebu a v Tachově, kam drogově závislí klienti z Mariánských Lázní také často dojíždějí.

Ačkoli je spolupráce Střediska výchovné péče (dále „SVP“) v Karlových Varech s některými školami v lokalitě navázána (např. ZŠ Úšovice), je SVP kvůli vzdálenosti a s tím souvisejícími nároky na čas i finance pro klienty obtížně dostupné. Zmiňována byla potřeba detašovaného pracoviště, alespoň v Chebu, ideálně v Mariánských Lázních.

Poradnu pro rodinu a mezilidské vztahy nebo intervenční centrum (dále „IC“) mohou klienti využívat opět jedině v Chebu, což může být pro mnoho z nich komplikací.

ZDRAVÍ – vyrůstat v celkové tělesné a duševní pohodě

Pokrytí potřeb dětí v oblasti ZDRAVÍ bylo významně posíleno v létě 2017 příchodem psychiatra pro mládež, který v Mariánských Lázních ordinuje 2x týdně.

Díky organizaci Český západ, o. p. s. a jejímu projektu zdravotně-sociální pomoci je možné lidem z vyloučených lokalit poskytnout alespoň základní poradenství v oblasti duševního i fyzického zdraví a nasměrovat je k potřebné péči. Tato služba se vztahuje na celá ORP Mariánské Lázně a Karlovy Vary.

Příkladem dobré praxe může být Městská knihovna Mariánské Lázně, jejíž ředitelka iniciovala vznik svépomocné skupiny „Máme jiné dítě“ pro rodiče dětí s poruchami chování, ADHD a autismem. V rámci RC Čtyřlístek je jednou

ročně pořádán festival Respekt k porodu a RC Domeček pořádá předporodní kurzy, kurzy nošení v šátku a cvičení s batolaty.

Vzhledem k tomu, že se město Mariánské Lázně zapojilo do sítě zdravých měst, snaží se i v rámci svých strategických plánů o podporu kvality života a zdraví svých občanů. V jednání je v současnosti cyklostezka městem a propojení Plzeňského a Karlovarského kraje cyklostezkou z Mariánských Lázní. Plánuje se zakoupení elektromobilů pro městské využití. Proběhlo Fórum Zdravého města a na to navazující platforma setkávání. Městský úřad organizuje každoročně akci „Uklidíme Česko“ a město také disponuje množstvím sportovišť (bazén, bruslení, parky), které spravuje Městská správa sportovišť.

Většina základních škol v Mariánských Lázních se snaží zapojovat do programů typu ovoce do škol, posílení ekologické výchovy (např. ZŠ Velká Hleďsebe, Drmoul), Hodina pohybu navíc (ZŠ Jih), obědy do škol (ZŠ Teplá). V Základní a mateřské škole při Léčebných lázních Kynžvart, která je určena pro dětské pacienty s různou délkou pobytu, jsou pedagogové součástí multidisciplinárních týmů se zdravotníky.

V rámci práce s rodinou v Centru podpory rodiny (dále „CPR“) nabízejí pracovníci KOTCE o. p. s. klientům doprovod k lékaři, pomoc se zařizováním zdravotního pojištění nebo připomínají pravidelné kontroly dětí. Pracovníci NZDM zase nabízejí preventivní programy pro děti na témata závislostí (tabák, drogy, alkohol aj.), v rámci nichž jsou realizovány situační intervence na konkrétní témata, skupinové aktivity apod.

Prostor pro rozvoj sítě:

Zcela chybí školní psychologové, přičemž školy jsou ochotny domluvit se na sdílení psychologa, ale kvalifikovaných odborníků je nedostatek. Dětské psychologové také nejsou v Mariánských Lázních zastoupení a dostupní. Za ranou péčí musí klienti dojíždět buď do Karlových Varů, nebo do Plzně, což je pro mnoho z nich nemožné. Také nejsou zastoupené institucionálně zakotvené podpůrné skupiny pro rodiče s dětmi s vývojovými, zdravotními či psychickými problémy. Nenalezneme zde ani žádnou formu rodinné terapie, nejbližší možnost je Poradna pro rodinu, manželství a mezilidské vztahy v Chebu.

UČENÍ SE – rozvíjet svůj potenciál, mít radost z poznávání a učení

Potřeby dětí v této oblasti jsou částečně pokrývány činností DDM, který nabízí volnočasové aktivity i nad rámec běžného provozu (např. možnost využívání hřiště i pro „nečleny“, půjčování sportovních potřeb, vykrývání družiny v podobě deskových her atp.). Bohužel z nedávné kontroly České školní inspekce vyplynulo, že výše zmíněné aktivity jsou nad rámec běžného provozu, nejsou dodržena pravidla bezpečnosti, a proto jsou nepřijatelné. DDM pravidelně realizuje pro děti tábor ve Velkých Pavlovicích a podobně jako RC Čtyřlístek zajišťuje příměstské tábory. NZDM nabízí dětem v rámci své činnosti podporu při vzdělávání a další programy spojené s učením se.

Na nejmenší se zaměřuje RC Domeček, který pořádá cvičení s malými dětmi, přednášky a kurzy pro rodiče, poskytuje prostor pro setkávání rodičů s dětmi. RC Domeček vedle programů pro děti ve školním roce realizuje přes léto celoprázdninovou hru pro celou rodinu „Goldhauser na prázdninách“, kde jsou účastníci (děti i rodiče) zábavnou formou seznamování s minerálními prameny v Mariánských Lázních.

Základní školy mimo město Mariánské Lázně neřeší problém s přeplněností tříd, žákům se mohou mnohem více individuálně věnovat a často mají přesah do komunitního života obce. Alternativní přístup k výuce lze najít v soukromé ZŠ Čtyřlístek a v lesní školce Čtyřlístek. Ve škole i školce jsou děti vedeny k pozitivnímu vztahu k přírodě, k respektu k sobě i druhým, k poznávání a učení se hrou. Také je patrný individuální přístup k dětem. Při soukromé ZŠ Čtyřlístek byly také zřízeny veřejné mikrojesle, které slouží pro nejmenší děti od šesti měsíců do čtyř let v kolektivu maximálně 4 dětí.

Významnou roli v síti zaujímá Městská knihovna Mariánské Lázně, která nabízí prostory pro kroužky, doučování, zřídila svépomocnou skupinu a je otevřená spolupráci a novým projektům. Klášter Teplá nabízí vzdělávací interaktivní programy pro školy i jednotlivce.

Na rozvoj v oblasti UČENÍ SE má velký vliv činnost DSO Mariánskolázeňsko, který realizuje projekt MAP I. s cílem zvýšení kvality předškolního vzdělávání s ohledem na usnadnění přechodu dětí na základní školu, zlepšení

sociální integrace žáků, zkvalitnění přípravy budoucích pedagogů, posílení odborné přípravy v návaznosti na potřeby trhu práce a další.

Prostor pro rozvoj sítě:

Potřeby dětí v oblasti UČENÍ SE jsou negativně ovlivněny „krajským“ problémem spojeným s nedostatkem odborníků, v lokalitě chybí školní psychologové, sociální pedagogové, ale i samotní pedagogové. Výchovní poradci a metodici prevence na školách nemají dostatečnou časovou kapacitu (jedná se o učitele, jimž je z úvazku vyčleněna pouze 1 hodina týdně na poradenství). Detašovaná pracoviště SPC a PPP v Mariánských Lázních se nemohou věnovat dětem v takové míře, jaká by byla zapotřebí a kvůli nedostatku personálu nezbývá časová kapacita na prevenci a poradenství. Situaci se snaží řešit SPC, a to zřízením svépomocné skupiny určené pro rodiny s dětmi s hendikepem.

Středisko výchovné péče sídlí v Karlových Varech, což je pro mnohé klienty daleko a navíc je plně vytížené na několik měsíců dopředu, takže i pracovníci OSPOD si stěžují na nízkou kapacitu, pro kterou tam nemohou potřebné klienty nasměrovat.

CHOVÁNÍ – znát hranice, dostat povzbuzení, učit se respektu k sobě i ostatním

V rámci přímé podpory dítěte fungují v některých školách na Mariánskolázeňsku školní parlamenty, které přispívají k učení se respektu k názorům druhých. ZŠ Čtyřlístek organizovala pro odbornou veřejnost i rodiče několikadílný workshop „Jiní a přesto stejní“ řešící přístup k hendikepovaným v Německu a přenos dobré praxe do České republiky. Realizovaný projekt Edison nabídl žákům možnost seznámit se zahraničními studenty, kteří jim vyprávěli o svých zemích. Některé školy spolupracují se SVP v Karlových Varech, které mj. nabízí pobyty pro děti z ORP Mariánské Lázně. Ambulantní využití SVP je kvůli špatné časové a finanční náročnosti dojíždění pro klienty obtížně dostupné.

NZDM požaduje po dětech, které do klubu docházejí, dodržování pravidel, a tím je učí respektovat normy. V rámci preventivních a skupinových aktivit klubu se děti učí, jak spolu komunikovat a spolupracovat a prostřednictvím partnerského přístupu ze strany pracovníků poznávají další možné modely „výchovy“ a zvyšuje to jejich důvěru ke světu, k dospělým a nakonec i k sobě samým.

Snaha zaplnit bílá místa se objevuje uvnitř komunity realizací aktivit typu Férová snídaně, Etické dílny, Respekt k porodu, Den sousedů, Indiánský den apod.

Prostor pro rozvoj sítě:

V oblasti CHOVÁNÍ je z hlediska sítě pro rodiny s dětmi velký prostor pro rozvoj, obdobně jako v oblasti BEZPEČÍ. SVP sídlící v Karlových Varech je pro mnohé klienty daleko stejně jako Poradna pro rodinu a mezilidské vztahy v Chebu. O službách mediátorky, která v Mariánských působí, veřejnost neví, a nejsou proto příliš využívány.

MATERIÁLNÍ ZAJIŠTĚNÍ – mít zajištěny základní potřeby, nemít hlad, mít dobré zázemí

OSPOD nabízí možnost potravinové pomoci lidem v nouzi a spolupracuje s klienty v hmotné nouzi na získání mimořádné okamžité pomoci od Úřadu práce. Potravinovou nebo materiální pomoc v podobě oblečení, nábytku apod. naleznou potřební i prostřednictvím organizací KOTEC a nebo Český západ, které jsou zapojeny také do Národní potravinové sbírky.

Od roku 2016 otevřela v Teplé organizace Český západ, o. p. s. dluhovou poradnu díky projektu „Pryč ze začarovaného kruhu sociálního vyloučení“.

Oprávnění pořádat jednorázové sbírky má RC Domeček, který jej už několikrát pro dobročinné účely využil (např. na Mariánskolázeňském vánočním trhu v rámci stánku Dobrotety), a nabídl tuto možnost (tj. uspořádat sbírku) i dalším aktérům sítě, kteří se účastnili mezioborového setkání MARIÁNSKOLÁZEŇSKO V SÍTI I.

Materiální vybavení svých učeben mohou školy získat prostřednictvím tzv. šablon v rámci projektu MAP I., s jejich vyplněním pomáhá školám DSO Mariánskolázeňsko.

Vypůjčení sportovního vybavení dětem, které nejsou členy a jsou často ze sociálně znevýhodněného prostředí, nabízí velkoryse DDM Dráček.

Prostor pro rozvoj sítě:

Velkým tématem je v ORP Mariánské Lázně sociální bydlení. Obecních bytů, které by byly dostupné potřebným rodinám, je velmi málo. Diecézní charita Plzeň provozuje v Mariánských Lázních Dům pro občany bez vlastního bytu, ve kterém ale nemohou pobývat děti. Pracovnice OSPOD mohou v případě, kdy je nutné děti odebrat z péče rodičů a není možné využít péči širší rodiny nebo pěstounskou péči, využít služeb ZDVOP v Karlových Varech a v Trnové, případně krizových lůžek Karlovarské krajské nemocnice s pobočkami v Chebu a v Karlových Varech. Všechny tyto možnosti jsou ovšem z Mariánských Lázní vzhledem ke vzdálenosti hůře dostupné.

Modely spolupráce aktérů sítě

Spolupráce aktérů sítě služeb pro děti a **rodiny je stejně významným předpokladem stability a pevnosti sítě, jako přítomnost aktérů samotných.** Spolupráce a vzájemné vztahy aktérů tvoří pomyslné spojky mezi jednotlivými články sítě. Aktivita aktérů na sebe navazují, a tím jsou efektivnější a cílenější.

Předpokladem funkční spolupráce aktérů v rámci sítě je **dobrá znalost rolí – nejen ostatních aktérů, ale také svých vlastních.** Většině aktérů je připsána základní role (např. role učitele ve vzdělávání dětí), ale je důležité, aby si byli vědomi také svého významu pro naplňování dalších potřeb dětí (např. učitel jako důležitý aktér v oblasti zdraví dětí, bezpečí, chování, vztahů apod.). **Dobře nastavená spolupráce umožní reagovat bezprostředně na měnící se potřeby dítěte a rodiny.**

Spolupráce aktérů v lokalitě může mít mnoho podob, více či méně formálně ukotvených (viz obrázek č. 3: Modely spolupráce aktérů v lokalitě). Žádoucí jsou přitom zejména formy zahrnující větší počet aktérů a fungující na bázi dobrovolné dohody o spolupráci, tedy sledující společný cíl. Ve prospěch dětí ale působí v podstatě jakákoliv forma spolupráce, například i konzultace konkrétního případu.

Modelové schéma spolupráce aktérů jako inspirace a k čemu má sloužit

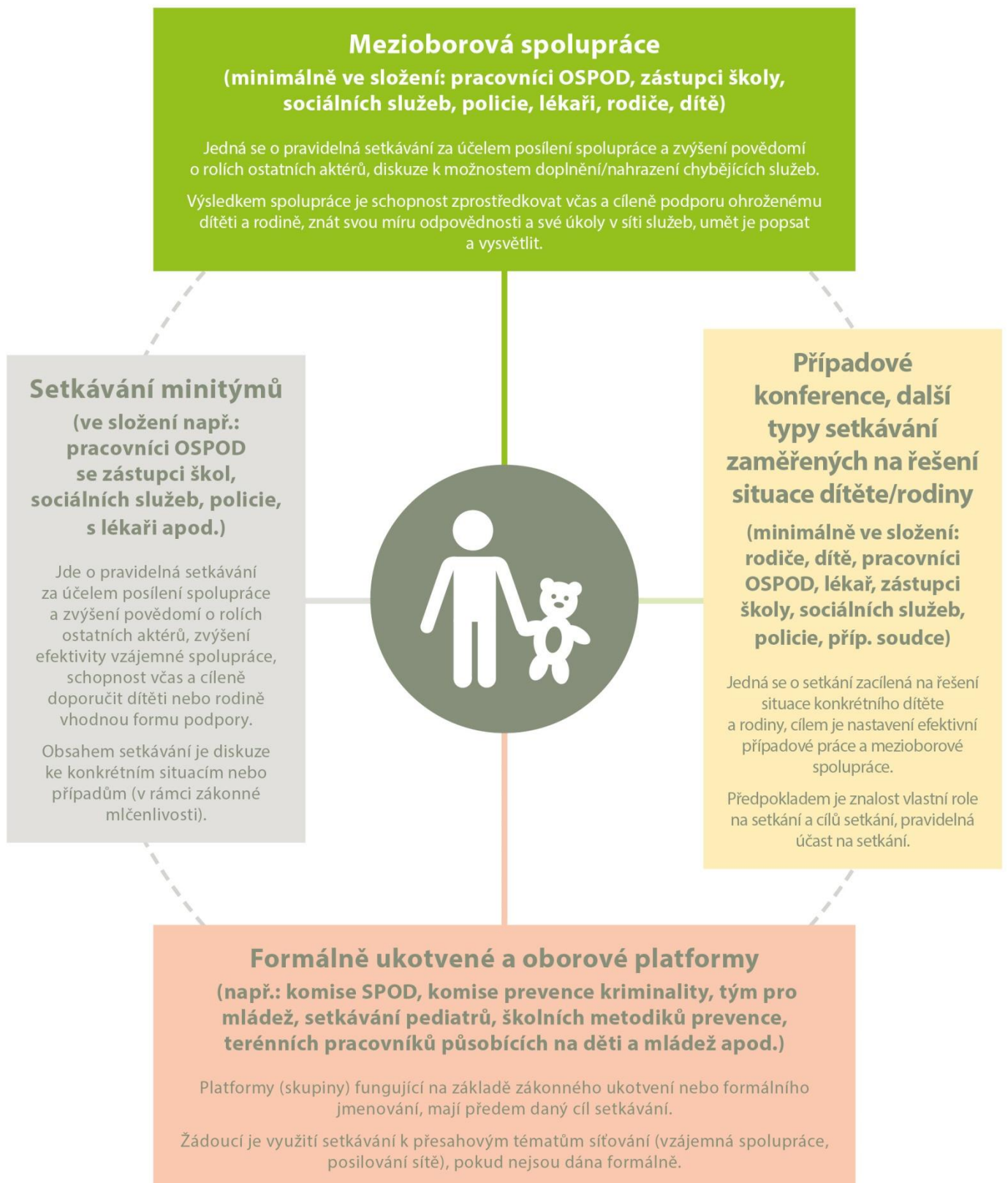
Modelové schéma spolupráce není vyčerpávajícím výčtem všech možných forem spolupráce aktérů, jde o inspirativní schéma, které lze podle potřeby dále doplnit. Tento model má mít jednak význam osvětový v tom smyslu, do jakých forem spolupráce se mohou aktéři zapojovat, jednak poukazuje na další možné, doposud nevyužívané formy, a může tak být podkladem pro další rozvoj spolupráce v lokalitě.

Lokální síťáři na základě provedeného mapování následně zpracovali **model spolupráce aktérů sítě služeb pro děti a rodiny na území konkrétního ORP,** kde do tabulky zachytili výčet existujících místních forem spolupráce (podrobně viz tabulka č. 2).

Popis jednotlivých kategorií schématu „Modely spolupráce aktérů v lokalitě“ (obrázek č. 3)


V obrázku č. 3 najdete vymezení příkladů různých modelů spolupráce aktérů sítě služeb. Mezioborová spolupráce je pro oblast podpory dětí a jejich rodin vnímána jako klíčová platforma (tedy platforma zahrnující co nejširší spektrum aktérů sítě služeb pro děti a jejich rodiny). Nicméně nezastupitelnou úlohu mají jakékoliv jiné, funkční formy setkávání a spolupráce, které se zabývají potřebami dětí a jejich rodin.

MODELY SPOLUPRÁCE AKTÉRŮ NA ÚROVNI OBCÍ S ROZŠÍŘENOU PŮSOBNOSTÍ



Spolupráce aktérů sítě v ORP Mariánské Lázně

Tabulka č. 2

	<p>Mezioborová spolupráce</p> <p>MARIÁNSKOLÁZEŇSKO V SÍTI (setkání zástupců sociálních služeb, DSO, rodinných center, školských zařízení a OSPOD) Komise prevence kriminality Teplá</p>	
<p>Setkávání minitýmů</p>		<p>Případové konference, další typy setkávání zaměřených na řešení situace dítěte/rodiny</p>
<p>Pracovní porady OSPOD s výchovnými poradci a metodiky prevence ZŠ Setkávání OSPOD a NNO Pracovní skupiny MAP I.</p>		<p>Pravidelné schůzky OSPOD a KOTEC Spolupráce OSPOD s Českým západem (především telefonické konzultace) Případová práce (OSPOD, NNO, škola, rodina + příp. další odborníci)</p>
	<p>Formálně ukotvené a oborové platformy</p> <p>Komise SPOD Mariánské Lázně Komise prevence kriminality Teplá</p>	

Komentář ke spolupráci aktérů sítě v ORP Mariánské Lázně

Mezioborová spolupráce

Mezioborová spolupráce není zatím na Mariánskolázeňsku systematicky nastavena. Spolupráce a komunikace mezi jednotlivými aktéry probíhá nárazově, týká se obvykle konkrétních případů a zpravidla probíhá za účasti dvou stran (např. OSPOD a NNO). Na principech mezioborové spolupráce funguje setkávání v rámci Sociálně-preventivní komise v Teplé. Na setkávání jsou vedle NNO a škol zvaní také zástupci policie, lékaři či OSPOD. Účast je nicméně proměnlivá a také frekvence setkání těchto komisí je poměrně nízká, cca 2x do roka.

Kroky k zefektivnění mezioborové spolupráce na Mariánskolázeňsku učinila také lokální síťka, která zorganizovala už několik mezioborových setkání aktérů. Posledního a zatím největšího setkání, které proběhlo v květnu 2018 pod pracovním názvem MARIÁNSKOLÁZEŇSKO V SÍTI I., se zúčastnili zástupci NNO, rodinného centra a další (KOTEC o. p. s., Služby pro rodinu, z. s., Royal Rangers v ČR z. s., RC Domeček z. s., DSO Mariánskolázeňsko a SPC). Ze setkání se omluvili OSPOD, Městská knihovna Mariánské Lázně, Český západ, o. p. s., Traicont z. s., PPP a RC Čtyřlístek.

Toto setkání ukázalo, že poptávka po provázanější spolupráci a informacích tu existuje, a že ne všichni v síti se navzájem znají a znají své role a možnosti. Atmosféra setkání byla velmi přátelská, uvolněná a kreativní, a dá se tudíž očekávat zájem o tento formát setkávání i v budoucnosti.

Na podzim 2018 by se mělo uskutečnit setkání (MARIÁNSKOLÁZEŇSKO V SÍTI II.) rozšířené o další aktéry v síti, především se jedná o zástupce škol.

Setkávání minitýmů

Od roku 2016 probíhají pravidelné **porady OSPOD s výchovnými poradci a metodiky prevence ZŠ** z celého ORP Mariánské Lázně. Zahájení této spolupráce inicioval vedoucí OSPOD s podporou lokální síťky. Jedním z výstupů těchto porad je plán besed na školách, při kterých by učitelé a další zaměstnanci škol byli seznámeni s činností OSPOD a možnostmi vzájemné spolupráce.

V rámci projektu MAP I. realizovaného DSO Mariánskolázeňsko docházelo k pravidelnému **setkávání pracovních skupin** (Matematická a čtenářská gramotnost, Předškolní vzdělávání, Inkluzivní vzdělávání a Průřezová témata). Zde se potkávali především ředitelé, jejich zástupci a výchovní poradci jednotlivých škol a byli zvaní i různí odborníci z jiných oblastí. Pravidelně se také účastnila lokální síťka. Protože bude v lokalitě projekt pokračovat jako MAP II., vzniknou na podzim 2018 nové pracovní skupiny.

Případové konference, další typy setkávání zaměřených na řešení situace dítěte/rodiny

Případové konference se v Mariánských Lázních čas od času konají, ale pracovníci OSPOD s nimi nemají dobré zkušenosti. Většinou se nedaří přesvědčit k účasti potřebné odborníky (např. lékaře), případně konference nevedou ke stanovenému cíli. Případovou konferenci mohou iniciovat i další aktéři sítě (nejen OSPOD), většinou tuto možnost ale z různých důvodů nevyužívají.⁵

Spíše než případové konference, se v Mariánských Lázních realizují pravidelné schůzky mezi zástupci NNO (KOTEC o. p. s.) a pracovníky OSPOD, kde spolu konzultují jednotlivé případy a postup spolupráce.

Formálně ukotvené a oborové platformy

Na základě zákonné povinnosti je při Městském úřadu Mariánské Lázně zřízena komise SPOD, ale aktuálně se neschází. Mezi další platformy patří komise prevence kriminality v Teplé, která se schází cca 2x do roka a účastní se jí zástupci policie, škol, NNO a síťka, svolává ji manažerka prevence kriminality. Komise se mimo jiné zabývá prosazením a vytvořením zázemí pro mládež např. formou instalace herních prvků v parku a za školou.

⁵ Dle vyjádření vedoucího OSPOD v době vzniku tohoto dokumentu se praxe postupně mění a na základě doporučení Krajského úřadu Karlovarského kraje jsou i v Mariánských Lázních případové konference zaváděny do praxe.

Doporučení pro rozvoj sítě v ORP Mariánské Lázně

Během více jak dvouletého síťování v ORP Mariánské Lázně vyplynuly potřeby a byla zjištěna bílá místa, která byla shrnuta výše. Jako nejpalčivější se objevil **nedostatek adiktologických služeb a nedostatek odborníků** (sociálních pracovníků, psychologů a školních psychologů, psychiatrů a dalších). Vzhledem k výskytu těchto nedostatků napříč celým Karlovarským krajem, je nezbytné do řešení situace zapojit i vyšší orgány, než místní samosprávu. S ohledem na řídkost sítě se jeví jako nejvhodnější pracovat s možnostmi, které jsou k dispozici - nedostatek odborníků nahradit jejich intenzivnější a rozmanitější spoluprací, propojit školy a podpořit je v hledání sdíleného psychologa, podpořit, případně rozšířit činnost aktivních aktérů typu rodinného centra Domeček, ZŠ Čtyřlístek, městské knihovny apod.

Výčet bodů níže berte jako možné doporučení pro rozvoj sítě a její lepší fungování na území ORP:

- **ZŘÍDIT DETAŠOVANÁ PRACoviŠTĚ CHYBĚJÍCÍCH AKTÉRŮ**
SVP, ZDVOP, poradna pro rodinu a mezilidské vztahy, adiktologická poradna atd.
- **POKRAČOVAT V NASTAVENÉ SPOLUPRÁCI**
MARIÁNSKOLÁZEŇSKO V SÍTI, setkávání NNO, sociálně-preventivní komise, MAP.
- **ROZŠÍŘIT SPOLUPRÁCI O DALŠÍ AKTÉRY V SÍTI**
Postupně k platformám setkávání přizvat i další aktéry, např. lékaře, mediátora, policii apod.
- **PODPOŘIT VZNIK NOVÝCH PLATFOREM**
Týmy pro mládež, setkávání SAS apod.
- **VĚNOVAT SE PŘÍPADOVÝM (RODINNÝM) KONFERENCÍM**
Zájem ze strany NNO je, přidali by se další aktéři, dobrá zkušenost v Aši.
- **OTEVŘÍT SE mezirezortní spolupráci**
Nebát se přizvat na specializovaná setkání i další odborníky – víc hlav, víc ví...
- **HLEDAT NOVÁ NETRADIČNÍ ŘEŠENÍ**
Využívat potenciál i komunitních možností – činnosti RC, knihovny, aktivních škol apod.
- **NAJÍT KOORDINÁTORA SÍŤOVÁNÍ / SÍTAŘE**
Člověka nezávislého, ale zároveň znalého prostředí, s kontakty na místní instituce, se schopností spojovat a hledat řešení namísto překážek.
- **PODPOŘIT ZAPOJENÍ RODIČŮ DO SÍTĚ jakožto důležitých aktérů**

Většina oranžově označených míst v tabulce č. 1 souvisí s nutností dojíždění za aktéry mimo Mariánské Lázně. Pomoci by mohlo **zřízení detašovaných pracovišť** - SVP, SPC, ZDVOP, rodinné poradny, adiktologického poradenství, apod. Provoz adiktologických služeb může město Mariánské Lázně poptávat u již fungujícího aktéra sítě (NNO KOTEC, o. p. s.), jehož časová dotace na Mariánské Lázně je v tuto chvíli nedostatečná.

Z dosavadní činnosti a zjištění lokální síťáky v ORP Mariánské Lázně vyplývá, že by bylo vhodné **pokračovat v nastavených platformách setkávání**, případně tato setkávání ještě rozšířit a zintenzivnit.

Zatím první a poslední **mezioborové setkání** nazvané MARIÁNSKOLÁZEŇSKO V SÍTI, které se uskutečnilo v rámci projektu *Systémový rozvoj a podpora nástrojů sociálně-právní ochrany dětí*, bylo velkým přínosem pro všechny zúčastněné, jak se potvrdilo i v rámci získané zpětné vazby. Došlo k výměně kontaktů, informací a

osobnímu setkání velké části aktérů působících v Mariánských Lázních a okolí. V budoucnu by bylo vhodné rozšířit tato setkávání i o další aktéry (např. školy, školská zařízení, lékaře, policii) tak, aby se síť utužovala, všichni o sobě a svých rolích věděli, a potřeby dětí byly co nejvíce zabezpečeny. Tato nová platforma potřebuje být udržována a neustále obnovována, a proto se jeví jako vhodné stanovit **koordinátora** dalších setkání. Tím by mohl být buď někdo z řad neziskových organizací (v organizaci a svolávání by se mohly střídat) nebo zástupce OSPOD.

Jako velmi účelné se jeví **pracovní porady OSPOD s výchovnými poradci a metodiky prevence škol**, jejichž činnost by do budoucna mohly podpořit i fiktivní kazuistiky a další odborná témata přínosná pro obě strany. Uvidí se, co přinesou besedy OSPOD na školách, ale dá se předpokládat, že by mohly založit další dobrou praxi.

Velmi podnětné také mohou být **pracovní skupiny, které se začnou scházet v rámci MAP II.**, a kde důraz bude kladen na přesah do dalších oborů. Zdá se na místě doporučit přizvání k těmto pracovním skupinám některých důležitých aktérů sítě jako např. OSPOD, zástupce neziskových organizací, případně další odborníky, kteří mají k tématu co říci.

Dalším doporučením by mohlo být **zřízení platformy typu Týmu pro mládež**. Dobrou praxi s ním mají v ORP Cheb. Tento tým zaštiťuje OSPOD Cheb a jeho organizátorku a svolavatelkou je kurátorka pro děti a mládež. Schází se zde zástupci neziskových organizací provozujících především nízkoprahové zařízení pro děti a mládež, koordinátorka protidrogové politiky a sociální prevence, intervenční centrum, PPP, zástupci chebských základních škol a lokální síťačka. Probírají se aktuální témata, informuje se o novinkách, získávají se podněty k dalším setkáním.

Případové konference na Mariánskolázeňsku zatím nejsou příliš častou praxí, ale vzhledem k poptávce ze strany neziskových organizací by mohlo v budoucnu dojít k intenzivnější případové práci.

Velký potenciál může být i v **zapojení rodičů**, kteří jsou nedílnou součástí úvah o potřebách dítěte a mohli by vnést do debaty nový úhel pohledu. Jako dobrá praxe se jeví tzv. triády, třídní schůzky, které probíhají ve formátu rodič-dítě-učitel nebo i podpora rodinných konferencí, které jsou založeny na principu zplnomocňování rodiny, případně širší komunity tak, aby byla schopná své problémy řešit sama pouze za vedení a pomoci sociálního pracovníka a koordinátora setkání.⁶

Při tom všem je nutné si neustále připomínat, že v popředí je **zajištění potřeb dítěte a jeho nejlepšího zájmu**.

Doporučení vycházejí ze zjištěného aktuálního stavu sítě (k datu vzniku dokumentu).

⁶ Více informací a materiálů k tématu rodinných konferencí lze získat na webu pravonadetstvi.cz.

Závěrem

Na závěr tohoto materiálu bych se s vámi chtěla podělit o to, co mě práce lokální síťačky (na)učila:

- trpělivosti – ne vždy jde vše hned a je zapotřebí dát věcem čas;
- nebát se a hrát si – zprvu nepřekonatelné se pak stane možným, a možná i zábavným;
- lidskosti – profesionalita spočívá především v umění lidského přístupu;
- hledání – partáků, kompromisu, dialogu, je těžké být v terénu sám, díky všem za pomoc;
- otevřenosti – lidé mají různé názory a přístupy a jediné, jak je možné spolupracovat, je tuto jinakost umět přijmout;
- zjednodušovat složité – hledat řešení věcí, a nikoli překážky;
- nezávislosti – svůj vklad do sítě služeb na Mariánskolázeňsku vidím také v nutnosti udržení si neutrality a nezávislosti nezbytné k tomu, abych neztrácela ze zřetele svou skutečnou roli a cíl.

Děkuji všem zainteresovaným za jejich práci na tom, aby síť, kterou tvoříme, sloužila dětem. Velmi mě těšilo být u toho s vámi, spoluvytvářet ono křehké společenství a nenechat se odradit drobnými neúspěchy. Osobně jsem přesvědčená o tom, že vložená energie se neztrácí a že každý krok k cíli, byť sebemenší, se počítá.

Použité zdroje

- Agentura pro sociální začleňování, 2015. *Agentura pro sociální začleňování zveřejnila výsledky evaluace své činnosti v 18 obcích a městech* [online]. Praha: Agentura pro sociální začleňování. [cit. 10. 7. 2018]. Dostupné z www: <http://www.socialni-zaclenovani.cz/agentura-pro-socialni-zaclenovani-zverejnila-vysledky-evaluace-sve-cinnosti-v-18-obcich-a-mestech>
- Město Mariánské Lázně, 2016. *Strategický plán rozvoje města Mariánské Lázně do roku 2031* [online]. Praha: Berman Group. [cit. 10. 7. 2018]. Dostupné z www: https://www.muml.cz/evt_file.php?file=2289
- Město Mariánské Lázně, 2016. *Spokojenost občanů s místním společenstvím v Mariánských Lázních, 2015* [online]. Rudná: CI2, o. p. s. [cit. 10. 7. 2018]. Dostupné z www: https://www.muml.cz/evt_file.php?file=1627
- Český statistický úřad, 2016. *Správní obvod Mariánské Lázně – charakteristika* [online]. Praha: ČSÚ. [cit. 10. 7. 2018]. Dostupné z www: https://www.czso.cz/csu/xk/spravni_obvod_marianske_lazne_charakteristika

Potřebujete více informací?

K síťování ve vaší obci či kraji?

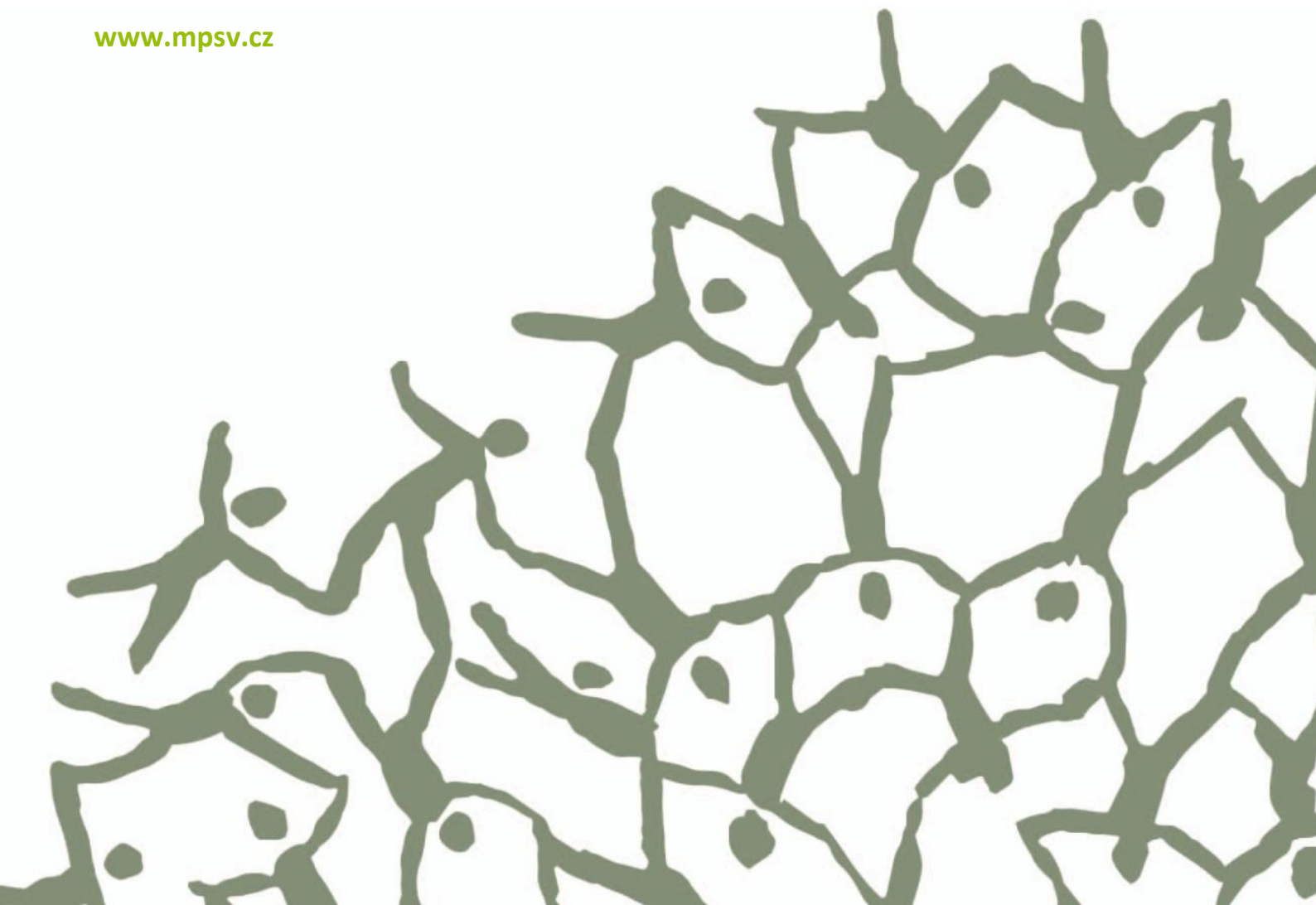
Obraťte se na lokální síťáčku **Mgr. Kateřinu Binkovou**, e-mail: katerina.binkova@mpsv.cz, krajskou koordinátorku síťování **Bc. Evu Klimentovou** (dotazy spojené se síťováním v zapojených obcích), e-mail: eva.hruskova@mpsv.cz, tel.: 778 730 531, či krajskou síťáčku **Mgr. Zuzanu Mačičkovou**, e-mail: zuzana.macickova@mpsv.cz, tel.: 778 427 881.

K aktivitě síťování?

Obraťte se na odborného garanta **Mgr. Štěpána Bolfa**, e-mail: stepan.bolf@mpsv.cz, tel.: 221 923 647, 775 853 476 nebo na vedoucí oddělení transformace služeb pro rodiny a děti, odbor ochrany práv dětí **Mgr. Kristýnu Jůzovou Kotalovou**, e-mail: kristyna.kotalova@mpsv.cz, tel.: 221 922 255, 724 178 744.

www.pravonadetstvi.cz

www.mpsv.cz



Příloha – popis rolí aktérů sítě

Popis rolí jednotlivých aktérů

Činnost všech aktérů je dána (rezortním) zákonným vymezením, které zpravidla určuje jejich roli v systému ochrany dětí a rodin. K tomu je obvykle dána i nějaká z forem vzájemné spolupráce aktérů (např. oznamovací povinnost, možnost zprostředkování odborných služeb, apod.). Pokud jde o přesah základních rolí jednotlivých aktérů, zejména směrem ke vzájemné spolupráci, existuje jen velmi málo objektivně daných překážek, které by takovým přesahům či mezioborové spolupráci bránily.

Při tvorbě a rozvoji sítě je tedy role jednotlivých aktérů vždy třeba posuzovat v nejširším možném náhledu, včetně toho, že jsou aktérům jejich role zvědomovány. Tím lze dosáhnout maximálního využití jejich kapacit.

Jak jsou vymezeny role aktérů

Níže uvedený popis rolí jednotlivých aktérů je odvozen **z potřeb dětí**. Relevance aktérů v rámci sítě služeb je podmíněna tím, že danou roli aktivně naplňují (tj. dva aktéři stejného typu, např. školy, mají svou základní činnost dánu a budou jistě označeni za aktéry v oblasti potřeb učení, ale je možné, že pouze jedna ze škol bude též relevantním aktérem i pro oblast tělesného a duševního zdraví např. proto, že je zapojena do preventivních programů, aktivně spolupracuje s lékaři apod.).

Jedná se o výčet příkladů, často se vyskytujících rolí jednotlivých aktérů, tedy o inspirativní, nikoliv úplný výčet rolí. Pro optimální podobu sítě služeb je nutné zvažovat všechny možné role aktérů v maximální možné šíři.

Vztahy

1. Aktéři přímé podpory dítěte

- psycholog, psychiatr = dostupnost služby pro celou rodinu, vč. dostupnosti přímo pro samotné dítě, zaměření na vztahovou problematiku, rodičovské spory
- svépomocná skupina = skupiny pro děti (zajištění bezpečného prostředí, případně facilitace setkání), kde se mohou scházet děti ohrožené mimo jiné vztahy v rámci rodiny
- nízkoprahové zařízení pro děti a mládež (NZDM), terénní pracovník = významná je kapacita a přístupnost služby, zaměření služby na vztahovou problematiku (vztahy dětí s rodiči, s vrstevníky), terénní pracovník NZDM působící přímo v místech, kde se schází dětské skupiny/skupiny
- metodik primární prevence, školní metodik prevence = kapacita, dostupnost, rozsah služeb, zaměření na vztahy, vnímání této role dětmi
- programy pro třídní kolektivy = realizace programů pro kolektivy, jejich využití v případě individuální potřeby dítěte
- inkluzivní programy = aktivní využívání podpůrných opáření, kapacita pedagoga reagovat na individuální potřeby dítěte
- školní psycholog = dostupnost (dostatečná kapacita), zaměření (mimo jiné) na problematiku vztahů, individuální konzultace, práce s kolektivy/skupinami
- výchovný poradce = viz školní psycholog
- učitel, vychovatel = aktivní práce se vztahy v rámci třídy, kolektivu, individuální konzultace, aktivní spolupráce s OSPOD a službami, prevence
- služby náhradní rodinné péče (NRP) = doprovodné organizace, OSPOD, služby pro adoptivní rodiče, zaměření na vztahy a kontakty mezi dětmi a biologickými rodiči

- sociální pracovník pobytového zařízení = sociální pracovník školského, zdravotnického zařízení nebo pobytové sociální služby, zaměřeni na udržení a podporu kontaktu dítěte s rodiči, aktivní spolupráce s OSPOD
- sociálně-aktivizační služba pro rodiny s dětmi (SAS) = specifické zaměření na vztahovou problematiku, dostupnost služby též pro děti
- krizové centrum = zaměření na problematiku vztahů a bezpečí
- orgán sociálně-právní ochrany dětí (OSPOD) = relevantní role v případě, že se jedná o dítě ohrožené dle § 6 zákona č. 359/1999 Sb., o SPOD

2. Aktéři přímé podpory rodiny

- rodinné centrum = relevantní role, pokud služby zahrnují specifický program na problematiku mezilidských vztahů, rodičovských sporů, vztahů rodičů k dětem, vztahů mezi dětmi
- rodinná poradna = specializace na téma mezilidských vztahů
- rodinné konference = koordinovaná setkání širší rodiny a blízkých osob k podpoře rodiny a hledání zdrojů opory
- mediace = dostupné, dostatečně kvalitní služby jako řešení vztahových sporů
- sociálně-aktivizační služba pro rodiny s dětmi (SAS) = pokud zahrnuje specifické zaměření na vztahy v rámci rodiny, kombinace programů pro rodiče, děti, celou rodinu
- nízkoprahové zařízení pro děti a mládež (NZDM) = specificky zaměřený program na problematiku vztahů, konzultace, přednášky, semináře, zapojení do případové práce
- orgán sociálně-právní ochrany dětí (OSPOD) = relevantní role v případě, že se jedná o dítě ohrožené dle § 6 zákona č. 359/1999 Sb., o SPOD

3. Aktéři širší podpory

- volnočasové aktivity (sport, skaut, umělecké kroužky, apod.) = podpora rozvoje vztahů mezi dětmi, spolupráce, vzájemného respektu
- intervenční centrum (IC) = služba zahrnující podporu řešení problematiky domácího násilí, práce s oběťmi i pachateli domácího násilí
- poradna pro oběti trestných činů = poradenství a právní pomoc, orientace v právech obětí, návrhy na jejich odškodnění

4. Podpora v rámci komunity

- komunitní centrum = místo pro setkávání, organizovaná nebo neorganizovaná činnost, dostupná kontaktní osoba (poradenství, zprostředkování informací nebo služeb)
- komunitní akce = různé typy komunitních akcí zaměřených na vztahy, např. dny sousedství apod.
- zázemí pro setkávání = vytváření prostor pro neformální setkávání – obecní prostory, komunitní centra, využití prostor škol, knihoven apod.
- sousedské spolky = společné akce, setkávání, poskytování vzájemné podpory mezi sousedy
- svépomocné skupiny = skupiny zaměřené na vzájemnou podporu, mimo jiné v oblasti vztahů (např. rodiče procházející rozvodem nebo rozchodem apod.)

Bezpečí

1. Aktéři přímé podpory dítěte

- nízkoprahové zařízení pro děti a mládež (NZDM), terénní pracovník = bezpečné trávení volného času, přednášky o rizicích, prevenci, konzultace, hodnoty a normy, sebezpoznání dítěte, terénní pracovník NZDM působící přímo v místech, kde se schází dětské skupiny/skupiny
- kontaktní centrum (K-centrum), terénní program pro uživatele návykových látek = prevence a řešení závislosti, konzultace pro děti i rodiče, preventivní programy na školách a v místech, kde tráví děti a mladí lidé volný čas

- volnočasové aktivity = všeobecně různé více či méně organizované programy (sport, zájmové kroužky apod.), kde děti mohou trávit bezpečným způsobem volný čas, seznamují se s riziky, nalézají nebo překonávají své hranice, učí se odpovědnosti apod.), jde o dostupnost volnočasových aktivit a jejich prahovost (tj. nejen to, jestli tam aktivita je, ale také zda do ní chodí děti z cílové skupiny – tj. ohrožené)
- krizové centrum = zaměření na problematiku vztahů a bezpečí
- linka bezpečí = podmínkou efektivního využívání je povědomí dětí o existenci linky (osvěta)
- škola, školní poradenské pracoviště = programy prevence realizované ve škole, programy proti šikaně, vzdělávání o rizicích na internetu, mezi lidmi, v dopravě apod., přítomnost pracovníka, se kterým děti mohou řešit pocit ohrožení, CAN apod.
- peer program = existence a dostupnost programů, další programy doprovázení (patroni apod.)
- komunitní centrum = dostupný prostor, kam mohou děti samy přicházet, v případě potřeby je jim zajištěno poradenství nebo zprostředkována odborná pomoc, nebo se mohou zapojit do programu, hlavní podmínkou je prahovost/dostupnost centra
- středisko výchovné péče (SVP) = pokud je součástí ambulantní či velmi snadno dostupná forma péče, kam by dítě mohlo přijít i samo, kdyby se necítilo bezpečně z důvodu chování osob ve svém okolí nebo by si nevědělo rady se svým vlastním chováním
- zařízení pro děti vyžadující okamžitou pomoc (ZDVOP) = důležitá je dostupnost zařízení a dostupnost navazujících odborných služeb, včetně samotných dětí
- lékař = povědomí o ohlašovací povinnosti, rozpoznání ohrožení dítěte (sociální rozměr), ochota zapojit se do případové práce, účast v komisích, preventivních skupinách apod.
- učitel = povědomí o ohrožení dítěte, zkušenosti se zapojováním se do řešení situace dětí ohrožených v oblasti bezpečí, tj. kompetence rozpoznat a ohlásit takový případ, v případě zjištěného ohrožení dítěte se zapojit do případové práce apod.
- Policie ČR, městská policie, asistent prevence kriminality = pokud je dostupný specialista na problematiku dětí a mládeže nebo CAN, zda se policie nějak aktivně zapojuje do případové práce, spolupracuje s OSPOD, dělá preventivní programy apod.
- orgán sociálně-právní ochrany dětí (OSPOD) = relevantní role v případě, že se jedná o dítě ohrožené dle § 6 zákona č. 359/1999 Sb., o SPOD

2. Aktéři přímé podpory rodiny

- sociálně-aktivizační služba pro rodiny s dětmi (SAS) = služba zahrnuje podporu rodičů, případně přímo dětí, specifické zaměření na oblast bezpečí
- nízkoprahové zařízení pro děti a mládež (NZDM), terénní pracovník = služba má programy zaměřené na rodiče a jejich kompetence v oblasti bezpečí dětí, nebo programy pro celou rodinu, terénní pracovník NZDM působící přímo v místech, kde se schází dětské skupiny/skupiny
- asistent prevence kriminality (APK) = dostupná pochůzková služba, když je zjištěno, přímo řeší děti v ohrožení, upozorní rodiče, nebo se na ně mohou rodiče obracet apod.
- krizová linka pro rodiče = existuje povědomí o lince pro rodiče, kteří se potýkají s problémy v oblasti bezpečí dětí – nedokážou děti hlídat, žijí v prostředí, které není bezpečné, mají podezření, že dítěti někdo ublížil nebo by mohl, či se sami obávají, že by mohli dítě ohrozit
- osvěta = dostupnost specifických osvětových a informačních programů organizovaných městem, policií, lékaři, poskytovateli služeb apod.
- programy primární prevence = programy určené také pro rodiče nebo celé rodiny
- rodinné centrum = mateřská nebo rodičovská centra, která mají v programu téma bezpečí – přednášky či poradenství, centra jsou dostupná, nízkoprahová
- rodinná poradna = zajištění konzultací z oblasti bezpečí dětí, týrané, zneužívané a zanedbávané děti (CAN)
- rodinné konference = koordinovaná setkání širší rodiny a blízkých osob k podpoře rodiny a hledání zdrojů opory
- intervenční centrum = programy pro rodiče ohrožené násilím, programy pro děti nebo rodiče s dětmi
- rodičovská skupina = svépomocné skupiny (např. v rámci rodinného či komunitního centra), pro rodiče, jejichž dítě bylo vystaveno nebezpečí, stalo se obětí, ohrožuje jiné děti, nebo jsou ohroženi sami a rodiče a má to vliv na děti, případně mají sami obavy, že by oni sami mohli dítě ohrozit

- kontaktní centrum (K-centrum), terénní program pro uživatele návykových látek = programy pro rodiče, jejichž děti jsou ohroženy závislostí, programy pro závislé rodiče
- krizová respitní péče = zajištění krizové péče o dítě, které bylo ohroženo (např. v situaci domácího násilí, CAN)
- program podpory sousedství = sousedské nebo domovní iniciativy, např. na zajištění bezpečí v okolí domu, na ulici, vzájemný dohled nad dětmi apod.
- orgán sociálně-právní ochrany dětí (OSPOD) = relevantní role v případě, že se jedná o dítě ohrožené dle § 6 zákona č. 359/1999 Sb., o SPOD

3. Aktéři širší podpory

- Policie ČR, městská policie, asistent prevence kriminality (APK) = dostatečný počet policistů/asistentů k zajištění pochůzkové činnosti tam, kde může dojít k ohrožení dětí, kolem škol, na sídlištích, v sociálně vyloučených lokalitách (SVL), povědomí policistů/asistentů o rizicích ohrožujících bezpečí dětí
- sociální pracovník na obci = terénní práce s rodinami, poradenství, prevence
- poradna pro oběti trestných činů = poradenství a právní pomoc, orientace v právech obětí, návrhy na jejich odškodnění
- starosta, samospráva = podpora programů pro posilování bezpečí, např. osvětové a informační akce, poradenství občanům, bezpečnostní komise a plán apod.
- soud = specializace na děti – oběti a pachatele, otevřenost, zohlednění specifických potřeb dětí, časová dostupnost (rychlost)
- specialista na prevenci na úrovni obce nebo kraje = vývoj, podpora a sledování efektivity místních programů prevence
- integrovaný záchranný systém = prevence a osvěta

4. Podpora v rámci komunity

- dny sousedství = akce ve společných prostorách, seznamování se navzájem, hledání řešení rizik v lokalitě apod.
- preventivní akce v obci = doprava, zdraví, kriminalita
- osvěta = přednášky, semináře pro rodiče nebo pracovníky s dětmi (putovní akce, celostátní akce)
- bezpečná hřiště, prostor pro volnočasové aktivity = místa, kde mohou děti/rodiny trávit volný čas

Zdraví

1. Aktéři přímé podpory dítěte

- pediatr, pediatriká sestra = ideálně zahrnuta práce s rodinou, plnění oznamovací povinnosti, účast na případových konferencích nebo v jiných týmech, operativní spolupráce s OSPOD, návštěvy u dětí doma (domácí sestry)
- pečovatelská služba = pokud jsou cílovou skupinou i rodiny s dětmi
- raná péče = zapojení do případové práce, individuální plán ochrany dítěte (IPOD), sociální rozměr práce
- školní programy podpory zdraví = obědy do škol, ovoce, mléko, preventivní prohlídky
- nízkoprahové zařízení pro děti a mládež (NZDM), terénní pracovník = konzultace či přednášky v oblasti zdraví (hygiena, prevence, závislosti, sexuální zdraví, výživa apod.), terénní pracovník NZDM působící přímo v místech, kde se schází dětské skupiny/skupiny
- kontaktní centrum (K-centrum), terénní program pro uživatele návykových látek = programy zaměřené na děti anebo rodiče, preventivní programy na školách a v místech, kde tráví děti a mladí lidé volný čas
- dětský psychiatr, psycholog = podmínkou je dostatečná kapacita, zapojení do případové práce
- školní psycholog = podmínkou je dostatečná kapacita, přesah do práce s rodinou
- dětský terapeut = kapacita odpovídající potřebám dětí/rodin v lokalitě
- orgán sociálně-právní ochrany dětí (OSPOD) = relevantní role v případě, že se jedná o dítě ohrožené dle § 6 zákona č. 359/1999 Sb., o SPOD

2. Aktéři přímé podpory rodiny

- sociálně-aktivizační služba pro rodiny s dětmi (SAS) = zahrnutí tématu zdraví do služby, přednášky, konzultace, osvěta
- raná péče = zaměření služby na práci s celou rodinou a na případovou práci
- kontaktní centrum (K-centrum), terénní program pro uživatele návykových látek = program zaměřený na práci s celou rodinou, zapojení do případové práce
- domácí sestra = návštěvy rodin preventivně a v případě potřeby, u rizikových rodin – vzhledem k tomu, že aktuálně není ukotveno, tak je relevantní jakákoliv forma návštěv
- psychiatr, psycholog = podpora rodičů z hlediska toho, aby dobře zvládali péči o děti
- respitní služba = služby zaměřené na rodiny se zátěží, ideálně širší cílová skupina (nejen děti s postižením)
- rodinná terapie = terapeutické služby zaměřené na práci s celou rodinou
- orgán sociálně-právní ochrany dětí (OSPOD) = relevantní role v případě, že se jedná o dítě ohrožené dle § 6 zákona č. 359/1999 Sb., o SPOD

3. Aktéři širší podpory

- nemocnice – dětské oddělení = dostatečná kapacita, možnost přítomnosti rodičů, sociální pracovník, přesah do případové práce a prevence
- pohotovost = dostupnost, plnění oznamovací povinnosti, případně zapojení do prevence
- specialisté = dostupnost, případně zahrnutí rodiny do péče, spolupráce
- poradna pro závislosti (AT poradna) = léčba závislostí rodičů
- ozdravná léčebna = ozdravné pobyty pro děti nebo děti a rodiče

4. Podpora v rámci komunity

- preventivní akce na podporu zdraví = sportovní nebo zdravotně preventivní akce, Zdravé město apod.
- osvěta = přednášky, letáky na téma zdraví, péče o zdraví
- dotace obce/kraje na akce na podporu zdraví nebo zlepšování životního prostředí = distribuce vitamínů, pomůcek, zdravotní péče apod.
- podpora sportu = zázemí, dostupné kroužky, kluby

Učení se

1. Aktéři přímé podpory dítěte

- škola = vzdělávání s ohledem na individuální potřeby dítěte, využívání podpůrných opatření, spolupráce s rodinou, zprostředkování navazujících služeb pro rodiny s dětmi
- sociální pedagog, školský sociální pracovník = spolupráce s dítětem a rodinou, zprostředkování služeb dítěti/rodině, spolupráce s navazujícími službami
- výchovný poradce = zaměření práce s dítětem v kontextu jeho rodiny, propojení na externí služby
- pracovník primární prevence = prvotní identifikace potřeby podpory nebo ohrožení dítěte, návaznost na podpůrné služby, přímá podpora dítěte
- nízkoprahové zařízení pro děti a mládež (NZDM), terénní pracovník = edukační programy pro děti (programy, přednášky), zprostředkování podpory školní přípravy, motivační programy, konzultace, včetně působení mimo školu (v terénu)
- volnočasové aktivity = kroužky zaměřené na rozvoj znalostí a dovedností, motivaci dětí, sebepoznání
- pedagogicko-psychologická poradna (PPP) = přímá podpora dětí v kontextu podpory rodiny
- střediska výchovné péče (SVP) = programy zaměřené na prevenci, podporu dítěte v kontextu jeho rodiny
- lékař = sledování povědomí dítěte o vlastním zdraví, edukace dětí, identifikace rizik
- podpora školní přípravy (doučování) = podpora dítěte v rozvoji školních dovedností, posilování kompetencí a motivace ke vzdělávání, optimálně ve spolupráci s rodinou
- asistent pedagoga = zohlednění specifických potřeb dítěte, zapojení rodiny

- orgán sociálně-právní ochrany dětí (OSPOD) = relevantní role v případě, že se jedná o dítě ohrožené dle § 6 zákona č. 359/1999 Sb., o SPOD

2. Aktéři přímé podpory rodiny

- pedagogicko-psychologická poradna, středisko výchovné péče (PPP, SVP) = poskytované služby zahrnují rodinu dítěte, jsou provázány na další podpůrné služby
- sociálně-aktivizační služby pro rodiny s dětmi (SAS) = včetně zprostředkování služby rozvoje školských dovedností, podpora a motivace celé rodiny ke vzdělávání
- rodinné centrum (výchova, učení) = programy zaměřené na podporu a rozvoj vzdělávání
- sociální pedagog, školský sociální pracovník = role prostředníka mezi školou a rodinou, práce s celou rodinou, zprostředkování navazujících služeb
- školní psycholog = podpora dítěte v rámci podpory jeho rodiny, zprostředkování navazujících služeb
- výchovný poradce = viz školní psycholog
- etoped, psycholog = dostupnost služeb, ambulantní služby, práce s celou rodinou
- orgán sociálně-právní ochrany dětí (OSPOD) = relevantní role v případě, že se jedná o dítě ohrožené dle § 6 zákona č. 359/1999 Sb., o SPOD

3. Aktéři širší podpory

- školní poradenské pracoviště (ŠPP) = služby zaměřené na práci s celou rodinou (poradenství, konzultace, motivační programy, podpůrná opatření, navazující služby)
- dům dětí a mládeže (DDM) = volnočasové aktivity, zaměření na rozvoj vzdělávacích kompetencí dítěte, motivaci
- škola = aktér místní sítě služeb, zapojení do mezioborových platforem
- středisko výchovné péče (SVP) = aktér místní sítě služeb, zapojení do mezioborových platforem

4. Podpora v rámci komunity

- zázemí pro vzdělávání (knihovny, prostory pro kroužky, poznávací stezky) = prostory volně dostupné pro vzdělávání dětí, zájmovou činnost
- ocenění vzdělávání (učitelé, žáci, vědci) = motivační programy
- kulturní akce = akce na podporu vzdělávání, vědomostní akce
- zahraniční spolupráce = partnerství měst, studijní pobyty, výměny
- dotace obce na pomůcky, dojíždění do školy

Chování

1. Aktéři přímé podpory dítěte

- peer program = kapacita programů, jejich zaměření na poskytování pozitivních vzorů chování
- škola = ve vztahu k jednotlivci, vypracovaný systém podpory jednotlivce, návaznost na další podpůrné služby, možnost dítěte se obrátit na školu s žádostí o pomoc
- asistent pedagoga = přímá podpora dítěte nad rámec vzdělávání, tj. výchova, normy apod.
- odborná poradenská pomoc = kapacita a dostupnost služeb psychologa, etopeda, psychiatra, provázanost se školou a s rodinou
- resocializační program = kapacita, dostupnost, kvalita
- středisko výchovné péče (SVP) = ambulantní a terénní služba, přímá dostupnost pro děti
- pobytová služba = řešení akutních problémů s chováním, možnost krátkodobých krizových pobytů
- probační a mediační služba (PMS) = programy pro děti, dostupnost, kvalita, možnost vstupu na žádost dítěte
- orgán sociálně-právní ochrany dětí (OSPOD) = relevantní role v případě, že se jedná o dítě ohrožené dle § 6 zákona č. 359/1999 Sb., o SPOD

2. Aktéři přímé podpory rodiny

- škola = specifické programy zaměřené na chování dětí, podpůrné programy, nácvik dovedností v oblasti chování se zapojením rodičů
- sociálně-aktivizační služba pro rodiny s dětmi (SAS) = specifický program zaměřený na posilování rodičovských dovedností v oblasti výchovy a stanovování hranic
- nízkoprahové zařízení pro děti a mládež (NZDM) = zprostředkování podpůrných skupin pro rodiče k posílení výchovných kompetencí
- středisko výchovné péče (SVP) = ambulantní nebo terénní forma, práce s celou rodinou
- asistované kontakty a předávání = služby podpory dítěte v náročných situacích, podpora zvládání emocí a chování dítěte i rodičů
- orgán sociálně-právní ochrany dětí (OSPOD) = relevantní role v případě, že se jedná o dítě ohrožené dle § 6 zákona č. 359/1999 Sb., o SPOD

3. Aktéři širší podpory

- škola = role učitele, výchovný poradce, dalších členů sboru mimo rámec vzdělávací složky, tj. výchova a socializace, normy, vytváření pozitivních vztahů + zařazení tématu etiky a morálky do výuky, praktický nácvik
- volnočasové aktivity zaměřené na posilování zdravých vztahů (skaut, Sokol, sport) = dostupnost, zejm. pro děti z ohrožených rodin (např. sociálně vyloučené lokality)
- církve = programy pro rodiny a děti – volnočasové aktivity, konzultace k otázkám výchovy a chování
- probační a mediační služba (PMS), resocializační program = programy zaměřené na posílení pozitivních forem chování
- krizový pobyt = krátkodobé umístění dítěte v pobytové službě v situaci závažných obtíží v oblasti chování, podmínkou je minimální délka pobytu a bezprostřední zajištění odborné podpory

4. Podpora v rámci komunity

- sousedské a komunitní akce = akce ke vzájemnému poznávání, navazování vztahu důvěry, interkulturní akce apod.
- BESIP = preventivní akce, nácvik pravidel, ohleduplnosti

Materiální zajištění

1. Aktéři přímé podpory dítěte

- rodinné centrum = programy pro děti, které jsou vystaveny riziku nedostatečné péče
- krizové centrum = řešení akutního ohrožení dítěte, včetně zanedbání péče, přístupné i pro samotné děti
- materiální a potravinová pomoc = cílená a koordinovaná distribuce, spolupráce s OSPOD
- dům na půl cesty = zajištění základní péče mladistvým, dostatečnost kapacity, včetně otázky věkové hranice
- zařízení pro děti vyžadující okamžitou pomoc (ZDVOP) = relevantní kapacita, přístupnost přímo pro děti, podstatné je zapojení do případové práce
- pobytová služba = dětský domov, kojenecký ústav apod., kde je možné zajistit krizový pobyt na žádost dítěte, resp. na bázi dobrovolnosti
- orgán sociálně-právní ochrany dětí (OSPOD) = relevantní role v případě, že se jedná o dítě ohrožené dle § 6 zákona č. 359/1999 Sb., o SPOD

2. Aktéři přímé podpory rodiny

- občanská poradna = poradenství rodičům zaměřené na práci, příjmy, dávky, sousedské vztahy, spolupráci se školou apod.
- dluhová poradna = komplexní řešení finanční situace rodiny

- sociální pracovník obce = terénní práce v rodinách, poradenství zaměřené na základní péči, doprovázení
- sociálně-aktivizační služba pro rodiny (SAS) = specializace služby na podporu rodičů v zajištění základní péče o děti
- sociální rehabilitace = relevance služby, pokud je zaměřena na posílení základních rodičovských dovedností, práce s rodiči a dětmi v přirozeném prostředí
- materiální a potravinová pomoc = koordinovaná pomoc rodinám, spolupráce s OSPOD a soc. službami (zacílení pomoci)
- právní pomoc = dostupná právní pomoc rodinám
- azylové bydlení = azylové bydlení, ideálně pro celé rodiny s dětmi
- sociální bydlení = jakákoliv forma bydlení dostupného pro ohrožené rodiny s dětmi (nemusí jít jen o oficiální sociální byty)
- nadace a nadační fondy = podpora rodin v nouzi (nájemné, školní pomůcky, bezúročné půjčky apod.)
- orgán sociálně-právní ochrany dětí (OSPOD) = relevantní role v případě, že se jedná o dítě ohrožené dle § 6 zákona č. 359/1999 Sb., o SPOD

3. Aktéři širší podpory

- úřad práce = programy podpory pro rodiče, aktivní podpora zaměstnávání, rekvalifikace, kariérové poradenství
- bytová koncepce města = zohlednění potřeb ohrožených rodin s dětmi v bytové politice města
- komunitní akce = sbírky, dobročinné trhy apod.
- zázemí pro setkávání = místa, kde se mohou rodiny s dětmi scházet, je dostupné základní vybavení, případně občerstvení, knihy, hračky apod.

4. Podpora v rámci komunity

- program obědy do škol = podpora škol z úrovně kraje nebo obce k zapojení do programů, případně realizace lokálních specifických programů
- pracovní příležitosti obce = veřejně prospěšné práce, společensky účelná pracovní místa, dotovaná místa, obecní místa, podporované zaměstnávání apod.