

Síťování služeb pro děti a jejich rodiny

Analýza místní sítě služeb a návrh její optimální podoby

Kraj Vysočina

ORP Moravské Budějovice

Lokální síťařka: *Bc. Eva Stuchlíková*

zpracováno k: 09/2018

Klíčová aktivita 1 – Podpora a rozvoj služeb v oblasti SPOD

Podaktivita 1.1: Podpora síťování služeb na lokální úrovni

Projekt Systémový rozvoj a podpora nástrojů sociálně-právní ochrany dětí

Ministerstvo práce a sociálních věcí



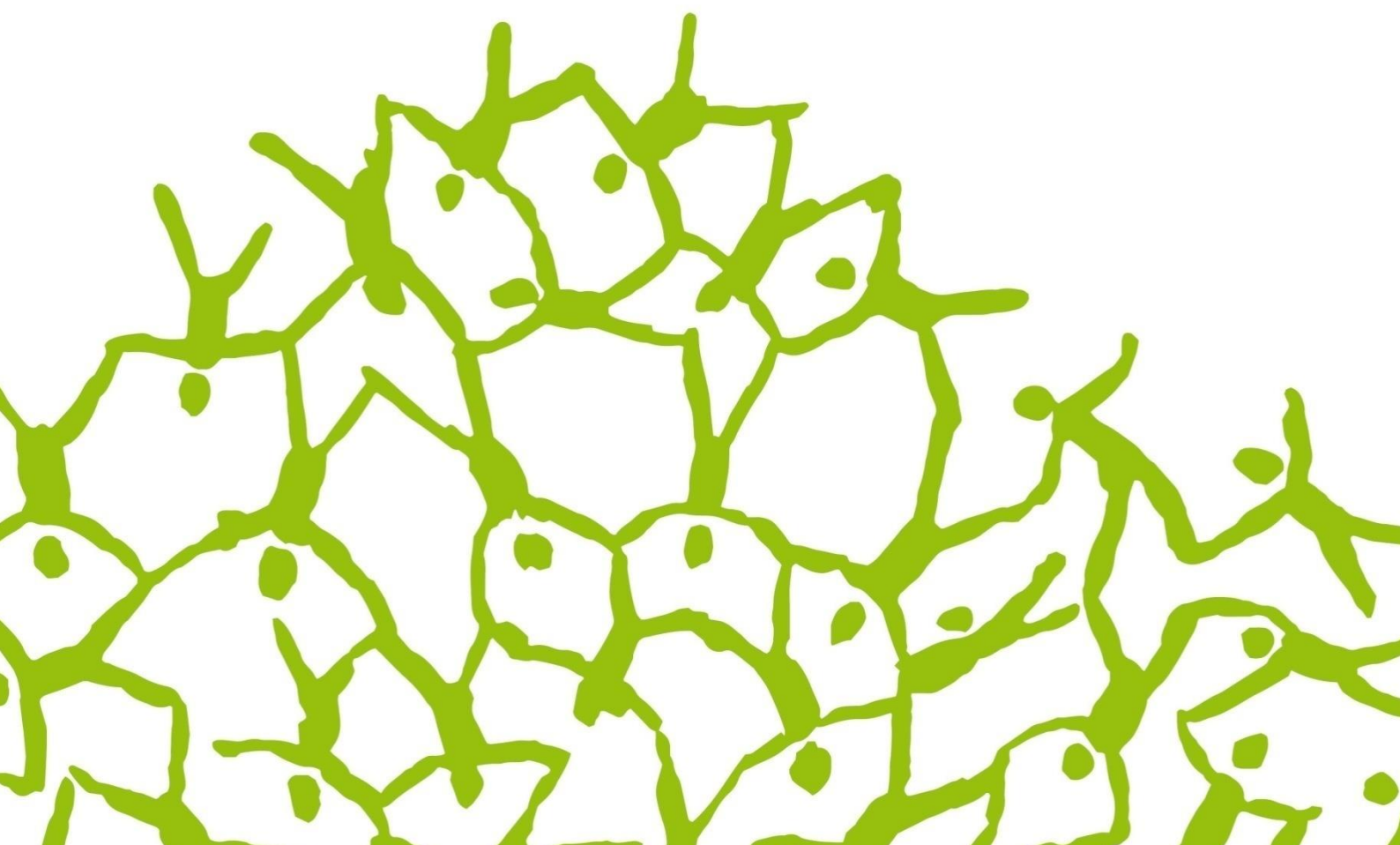
Evropská unie
Evropský sociální fond
Operační program Zaměstnanost



PRÁVO NA DĚTSTVÍ

Obsah

Úvodní slovo	2
O projektu <i>Systémový rozvoj a podpora nástrojů sociálně-právní ochrany dětí</i>	3
Síťování v ORP Moravské Budějovice	5
Potřeby dítěte (a jeho rodiny) a úrovně podpory	8
Optimální a reálná síť služeb reagující na potřeby dětí (a jejich rodin) na úrovni obcí s rozšířenou působností	10
Analýza reálné sítě služeb a návrh její optimální podoby v ORP Moravské Budějovice	13
Modely spolupráce aktérů sítě	18
Spolupráce aktérů sítě v ORP Moravské Budějovice	20
Doporučení pro rozvoj sítě v ORP Moravské Budějovice	23
Závěrem	25
Použité zdroje	26
Potřebujete více informací?	26
Příloha – popis rolí aktérů sítě	27



„... pokud na sebe jednotlivé služby navazují a jsou vzájemně koordinovány, je možné potřeby dítěte a rodiny naplnit lépe, než pokud je spolupráce omezena rezortním dělením kompetencí, zejména pokud jde o metodické řízení, financování a zacílení služeb. Propojování služeb se zároveň neobejde bez osoby – koordinátora.“

Úvodní slovo

Vážené kolegyně a kolegové,

analýza místní sítě služeb a návrh její optimální podoby je souhrnným výstupem dlouhodobého procesu síťování služeb na území obcí s rozšířenou působností. Podpora síťování je součástí projektu Systémový rozvoj a podpora nástrojů sociálně-právní ochrany dětí, který je od roku 2016 realizován Ministerstvem práce a sociálních věcí.¹

Tento materiál je určen všem aktérům místních sítí služeb pro děti a jejich rodiny, a to nejen sociálním pracovníkům, ale také např. zástupcům samosprávy, učitelům, psychologům, zástupcům policie a dalším. Jedná se o ucelený dokument souhrnně popisující místní síť služeb pro děti a jejich rodiny na daném území včetně doporučení pro její optimalizaci a rozvoj tak, aby reagovala na potřeby dětí a rodin.

Proč je důležité síťovat

*Síťování služeb vnímáme jako **nástroj zvýšení efektivity cílené práce s klientem – dítětem a jeho rodinou**. Vychází z předpokladu, že pokud na sebe jednotlivé služby navazují a jsou vzájemně koordinovány, je možné potřeby dítěte a rodiny naplnit lépe, než když je spolupráce omezena rezortním dělením kompetencí, zejména pokud jde o metodické řízení, financování a zacílení služeb. Propojování služeb se zároveň neobejde bez osoby koordinátora (v tomto projektu se jednalo o **lokální a krajské síťáře a síťáře**).*

Síťování služeb je dynamický a nikdy nekončící proces směřující k naplnění potřeb dětí a rodin žijících v dané lokalitě. Aby bylo síťování co nejúčelnější a šité na míru lokalitě, je třeba nejprve zmapovat stávající síť – tedy místní aktéry a jejich potřeby směrem k fungování sítě a to, jakým způsobem spolupracují. Proto lokální síťáři (na úrovni obcí s rozšířenou působností – ORP) a krajské síťáři (na úrovni krajů) důkladně mapovali terén a na základě zjištění pracovali společně s aktéry na tématech, která se ukázala jako významná pro rozvoj sítě, místní spolupráce apod. Shrnutí činnosti lokálního síťáře ve vaší lokalitě naleznete níže.

*V návrhové části dokumentu najdete definici **optimální sítě služeb**, kterou jsme zpracovali v souladu se základními principy transformace systému péče o ohrožené děti a rodiny, vyplývající z Národní strategie ochrany práv dětí. Jedná se zejména o „návrat k dítěti“ – dítě v centru, sladění cílů práce s dítětem a rodinou, respekt k dítěti, zapojení dítěte a jeho rodiny do řešení situace a další. Optimální síť je tedy teoretickým schématem, jehož optikou je možné místní síť nahlédnout.*

***Místní síť služeb a návrh její optimální podoby** pro území obcí s rozšířenou působností zapojených do projektu je shrnujícím výstupem práce síťářů a síťárek na základě zmapovaných potřeb. Vzhledem k tomu, že se jedná o zjištěný obraz sítě, používáme pro ni dále označení **reálná síť**. **Reálná síť služeb v lokalitě** byla porovnávána se vzorovou, optimální sítí služeb. Je přitom zřejmé, že v každé lokalitě je síť služeb jiná, a to vzhledem k odlišným potřebám dětí a rodin, a je ovlivněna vnějšími podmínkami v lokalitě (např. personální a finanční kapacity aktérů). Všechny sítě služeb by však měly naplňovat principy transformace a **odrážet v první řadě potřeby dětí a rodin**.*

Bez vás by to nešlo

*To vše by se neobešlo bez samotného **procesu síťování**, tedy propojování místních aktérů sítě napříč rezorty, které vnímáme jako alfu a omegu spolupráce. Děkujeme proto všem místním aktérům sítě služeb za ochotu k setkávání se, zájem o spolupráci, podněty a společnou činnost na lepším fungování sítě podpory pro děti a jejich rodiny.*

*Mgr. Kristýna Jůzová Kotalová a realizační tým aktivity síťování
oddělení transformace služeb pro rodiny a děti
Ministerstvo práce a sociálních věcí*

¹ Číslo projektu CZ.3.2.63/0.0./0.0/15_017/0001687.

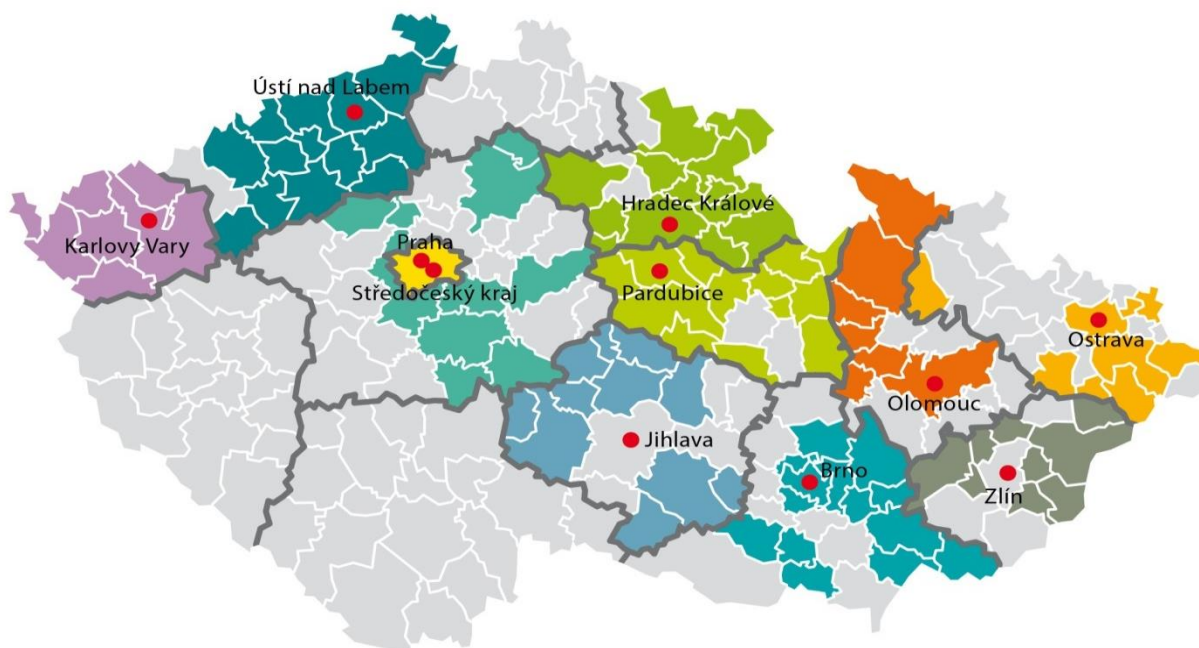
O projektu *Systemový rozvoj a podpora nástrojů sociálně-právní ochrany dětí*

Termín realizace: 1. 1. 2016 až 30. 6. 2019, ve **12** zapojených krajích.

Projekt se zaměřuje na posílení mezirezortní a multidisciplinární **spolupráce v oblasti péče o ohrožené děti a jejich rodiny**. Cíli projektu jsou podpora orgánů sociálně-právní ochrany dětí (dále jen OSPOD) a dalších klíčových aktérů v oblasti síťování služeb pro ohrožené děti a rodiny; vytváření, podpora a rozvoj sítí služeb na lokální, krajské a celostátní úrovni; podpora nástrojů vedoucích k nastavení, zjišťování a rozvoji kvality systému sociálně-právní ochrany, nastavení modulů celoživotního vzdělávání pracovníků OSPOD a podpora a rozvoj náhradní rodinné péče (dále jen NRP). **A proč?** Aby se nadále snižoval počet dětí, které musejí svoji rodinu opustit, a aby pro děti, jež se dostávají do systému náhradní rodinné péče, byla zajištěna co nejkvalitnější individuální péče. Více najdete na <http://www.pravonadetstvi.cz>.

Podpora síťování služeb na lokální úrovni

Síťování služeb pro děti a rodiny je nejrozsáhlejší aktivitou projektu, je realizováno v 11 krajích a celkem ve 124 obcích s rozšířenou působností.



Východiska síťování

Síťování představuje „**návrat k rodině a dítěti**“, snahu podpořit vybudování pevné podpůrné sítě v bezprostřední blízkosti rodin, a to s maximálním využitím všech dostupných zdrojů. Síťování je proto spíše prací s lidmi než „vědeckým přístupem“ a dosavadní výsledky ukazují, že právě osobní kontakt síťáře s aktéry tvoří základ úspěšného rozvoje sítě podpory. Na druhou stranu síťář je kromě samotného propojování lidí také nositelem důležitých principů transformace systému péče o ohrožené děti a rodiny, přispívá k jejich lepšímu porozumění a zvnitřnění na úrovni lokality, a tím i k žádoucímu směřování práce s rodinami a dětmi. Síťování služeb je ze své podstaty transformací služeb na místní úrovni.

Vymezení služeb pro děti a rodiny

Z hlediska tohoto projektu jsou služby pro děti a rodiny nahlíženy optikou potřeby – jedná se o všechny děti a rodiny, které potřebují nějakou formu podpory, ať už v rovině prevence (mohou být ohrožené) nebo v rovině intervence (již jsou ohroženy). Nejedná se tedy o služby rodinné politiky, zároveň ale ani o striktní vymezení dle

§ 6 zákona č. 359/1999 Sb., o sociálně-právní ochraně dětí (dále jen SPOD). Služby jsou zároveň vnímány zásadně nadrezortně, bez ohledu na právní formu či míru formálního ukotvení. Vymezením služeb jde především o zmapování všech dostupných zdrojů podpory na místní úrovni.

Cíle síťování služeb pro děti a rodiny

Zmapování aktérů v lokalitě: v maximálním možném rozsahu jsou zmapováni aktéři v lokalitě a jejich potřeby směrem k fungování sítě ve prospěch dětí a rodin, samotný výčet může být vůbec prvním popisem služeb pro děti a rodiny z nadrezortního hlediska a přispívá ke zvědomění rolí jednotlivých aktérů.

Zvědomění rolí jednotlivých aktérů: každý z aktérů si uvědomuje svou (i dílčí) roli v síti služeb pro děti a rodiny, tj. zná své kompetence a úkoly dané jednak zákony, jednak specifickými podmínkami v lokalitě, ale uvědomuje si také význam spolupráce s dalšími aktéry. Aktéři tak přesně znají svou vlastní roli a zároveň rozumí rolím ostatních aktérů.

Propojení aktérů v lokalitě: aktéři spolu komunikují ve smyslu případové práce, tj. ve smyslu potřeb dětí a rodin, s ohledem na zákonnou mlčenlivost a s ohledem na integritu dětí a rodin, s důrazem na působení v rovině prevence.

Implementace základních principů transformace do síťování, a tedy i činnosti jednotlivých aktérů: síťování lze vnímat jako aktivizaci terénu, která by se měla odvíjet od **základních principů transformace:**

- participace dítěte, respekt k dítěti
- potřeba vývoje, otevřené budoucnosti, perspektivy
- zdravé prostředí
- jistota, stabilita, bezpečí
- zapojení celé rodiny.

Co je síť služeb pro děti a jejich rodiny?

Síť služeb pro děti a jejich rodiny (dále jen síť) je soubor institucí, organizací a dalších subjektů, které na určitém geograficky vymezeném území (obec, město, obec s rozšířenou působností – dále jen ORP, region, kraj) svou činností ovlivňují situaci ohrožených dětí a rodin, ať už formálně na základě pravomoci vyplývající z legislativy, nebo neformálně, svým společenským posláním. **Základním principem fungování sítě je partnerství, mezioborová spolupráce a případné překonávání bariér, které spolupráci brání.**

Kdo jsou aktéři sítě?

Aktéři sítě jsou subjekty v síti se vzájemně provázanými vztahy, založenými na spolupráci a sdílené či dílčí odpovědnosti. Jde o instituce poskytující služby dětem a rodinám (registrované sociální služby i neregistrované návazné služby), orgány samosprávy (městské a obecní úřady, zejména agenda odboru sociálních věcí, konkrétně oddělení sociálně-právní ochrany dětí, dále sociální a terénní pracovníci), školy, poradenská zařízení (pedagogicko-psychologické poradny, speciálně pedagogická centra, střediska výchovné péče), lékaře, soudce, městskou policii, Policii České republiky a další.

Kdo je síťář?

Síťář je nezávislý aktér sítě pomoci ohroženým dětem a jejich rodinám. Jeho cílem je udržitelně propojit aktéry sítě, aby navzájem znali své možnosti a potřeby a mohli efektivně spolupracovat při řešení situací ohrožených dětí a rodin. Ve svém konání vychází z principů deinstitucionalizace a ze zmapovaných potřeb aktérů a jejich klientů směrem k fungování sítě jako celku. Vytváří prostor pro jejich spolupráci napříč rezorty.

Sítování v ORP Moravské Budějovice



Stručný popis lokality

Obec s rozšířenou působností Moravské Budějovice leží v jižní části Kraje Vysočina, v jihozápadní části okresu Třebíč a zhruba 45 km jižně od krajského města Jihlavy. Na jihu sousedí s Jihomoravským krajem a na západě s Jihočeským krajem. Tvoří přirozený střed správního obvodu obce s rozšířenou působností. V ORP Moravské Budějovice nalezneme 28 obcí. Samotné město se nachází nedaleko česko-rakouských hranic u dopravní tepny (silnice I/38) spojující Prahu, Jihlavu, Znojmo a Vídeň. Katastr města rovněž sousedí s Jihomoravským krajem a od druhého největšího města sousedního kraje – Znojma – jsou Moravské Budějovice vzdáleny 30 km. Celé ORP Moravské Budějovice má 23 050 občanů (k 21. 12. 2017), rozlohu 41.405 ha (1). Ve městě Jemnice a Moravské Budějovice žije přibližně polovina obyvatel z celého ORP. Jednu čtvrtinu území pokrývají lesy, zemědělská půda zabírá přes 68%, což je nejvíce v rámci kraje Vysočina (2). Pracovních příležitostí lidé využívají v místě, ale posledních několik let je trend dojíždět do zaměstnání každý den i 50 km daleko. Mladé rodiny se stěhují většinou na vesnice v okolí Moravských Budějovic, z důvodu, že se jim lokalita líbí a dojíždění do práce chápou jako nutnost, protože se jim to vyplatí, anebo neseženou odpovídající zaměstnání ve své profesi. V ORP jsou dvě sociálně vyloučené lokality, a to Kojatice Horky a Lesonice.

Sít služeb pro děti a rodiny

V ORP Moravské Budějovice jsou služby napříč rezorty, které se svými aktivitami a dopadem na cílovou skupinu nepřekrývají. Některé služby dojíždí přímo za klienty. Je také možné využívat služby působící v sousedních ORP Třebíč, Znojmo a Jihlava, které jsou od města Moravské Budějovice vzdáleny do 50 km. Přímou ve městě je OSPOD, úřad práce, občanská poradna, pedagogicko-psychologická poradna, soukromý psycholog, psychoterapeut, organizace STŘED, z. ú. poskytující sociální služby, středisko výchovné péče a nízkoprahový klub, dále pak volnočasové aktivity, preventivní služby, lékařské ambulance a pediatrii. V celém ORP je 17 základních škol, 18 mateřských škol, 1 základní umělecká škola (působící ve dvou městech), 2 střední školy a 2 dětské domovy.

Průběh mapování potřeb a sítování

Sítování bylo v lokalitě zahájeno od 1. 7. 2016 a nadále zde probíhá. Hlavní mapování potřeb aktérů sítě služeb probíhalo od července 2016 do března 2017, síťáčka se průběžně setkávala s pracovníky OSPOD. Celkově síťáčka uskutečnila (k termínu vyhotovení dokumentu) 122 osobních setkání s aktéry sítě.

Nejčastěji zmiňované potřeby:

- prostor pro vzájemnou komunikaci všech aktérů sítě, ujasnění kompetencí mezi aktéry – ze strany pracovníků OSPOD i dalších aktérů byla reflektována potřeba vzájemně řešit společná témata, setkávat se, navazovat spolupráci, aktualizovat si kontakty a sdílet dobrou praxi
- aktéři poptávali další práci na komunitním plánování a pravidelné setkávání komisí a rad města
- další rozvoj a dostupnost psychologických služeb, aktéři se jednohlasně shodli na potřebě kratší čekací lhůty u psychologických služeb, provázání služeb mezi sebou navzájem, prohloubení spolupráce s psychologickými službami za hranicemi ORP Moravské Budějovice a potřebě mít vlastního klinického psychologa v Moravských Budějovicích, a to alespoň jednou týdně
- provázanost sítě zachycující děti s handicapem a zajištění návazné služby po rané péči – mapováním bylo zjištěno bílé místo v nabídce služeb pro handicapované děti po 7. roce života, ukázala se tak potřeba návazné péče.

Na základě těchto zjištění se lokální síťarka ve své činnosti zaměřovala na tato témata:

- Komunikace a spolupráce aktérů sítě služeb pro ohrožené děti a jejich rodiny v ORP Moravské Budějovice
- Dostupnost psychologických služeb pro děti a jejich rodiny v ORP Moravské Budějovice
- Rozvoj péče služeb pro děti s duševním či fyzickým handicapem v ORP Moravské Budějovice

Shrnutí ze síťování

Za dobu působení v projektu se síťarce povedlo uspořádat dvě mezirezortní setkání. Aktéři si zde vyjasňovali svoje postavení a kompetence, prohlubovali již stávající spolupráci nebo naopak vytvářeli spolupráci novou.

Tématem **prvního setkání** bylo záškoláctví, jehož účelem bylo nastavení společných principů spolupráce vedoucí k jeho zamezení. Především jsme se zaměřili na to, jakým způsobem zabezpečit, aby se dítě ve škole cítilo dobře a hlavně bezpečně. Aktéři nejprve identifikovali příčiny záškoláctví, kdy se shodli na několika základních aspektech: dítě sice často nepříjde jen proto, že ho ve škole čekají písemky, na které se nedostatečně připravilo, ale v některých případech může jít o první známku vážnějších problémů, třeba nezačlenění se do kolektivu, nezvládání učiva, strach z učitele, strach z předmětu, nevhodná parta, šikana nebo i jeho rodinná situace (finanční problémy rodiny, zanedbávaná péče ze strany rodičů, rozvod rodičů, konfliktní vztahy mezi rodiči či smrt blízké osoby). Například se stalo, že u jednoho dítěte pedagogové zpozorovali absenci jen v zimním období. Po bližším zjišťování učitel přišel na to, že dítě mělo pouze jednu zimní bundu, která když byla vypraná, nestihla uschnout a dítě na sebe nemělo nic jiného. Výstupem setkání bylo navázání posílení dosavadní spolupráce a navázání nových kontaktů, a to především v záležitostech včasného zachycení problémů u dětí. Na základě toho síťarka také vytvořila informační materiál (přehled organizací) pro usnadnění vzájemné spolupráce mezi aktéry, rychlejší vyhledávání kontaktů. Tento materiál je jednou za rok aktualizován a je aktérům k dispozici.

Na **druhém setkání** se aktéři věnovali tématu „Jak podporovat a motivovat mládež ke vzdělávání - prevence předčasného ukončení vzdělání“. Na toto jednání byli přizváni odborníci, kteří pracují denně s mládeží (z oblasti školství, sociálních služeb, psychologické oblasti a samosprávy) a ti, kteří nabízejí podpůrné motivační programy pro děti a jejich rodiny (pracovníci organizací STŘED, z.ú., Okresní Hospodářské komory Třebíč a TreMediaS). Cílem setkání bylo představit si vzájemně místní služby, které pracují s motivací dětí a mládeže ke vzdělávání (potažmo jejich rodičů), či se přímo zaměřují na uplatnění mladých dospělých na trhu práce. Na setkání aktéři navázali nové kontakty, vzájemně se seznámili, mluvili o svých kompetencích a sdíleli dobrou praxi.

V průběhu obou setkání byl prostor pro diskuzi. Po každé akci proběhlo zhodnocení zúčastněnými aktéry, ze kterého vyplynulo, že podobná setkávání jsou žádoucí. Všichni aktéři sítě dostali v písemné formě záznam z těchto jednání.

Lokální síťarka mimo jiné vyhledávala nové partnery ke spolupráci v síti a propojovala je se stávajícími aktéry sítě. Za úspěch síťování síťarka považuje nejenom mezirezortní setkání, ale také propojení Rané péče z Oblastní charity Třebíč s organizací STŘED, z. ú. Tito dva poskytovatelé služeb si díky nově navázané spolupráci předávají klienty, kteří již nemohou navštěvovat Ranou péči z důvodu vyššího věku dítěte. Díky síťarce tak došlo k novým partnerstvím a ke zpevnění sítě služeb.

Hlavní aktivitou, kterou se aktuálně síťačka v regionu Moravských Budějovic zabývá, je rozšíření odborné sítě služeb, která je zde nedostatečně pokrytá. Ze síťování vyplývá, že řešením je zajištění služeb klinického psychologa, který zde úplně chybí. Síťačka aktivně poskytuje podporu aktérům při hledání klinického psychologa.

Další aktivity, kterými bude podpořena spolupráce aktérů v síti služeb pro ohrožené děti a jejich rodiny:

- Krajský seminář „Síťování služeb pro děti a jejich rodiny“, který se uskuteční 22. listopadu 2018 v Jihlavě.
- Promítání filmu „Dospělým zde dne na den“ v Dětském domově Jemnice a v Dětském domově se školou Jihlava za účelem navázání a sjednocení spolupráce mezi jednotlivými aktéry při pomoci dětem odcházejícím z dětských domovů.

Potřeby dítěte (a jeho rodiny) a úrovně podpory

Níže uvedený popis odpovídá horizontální úrovni sítě služeb, tedy jednotlivým potřebám dětí, a vertikální úrovni sítě, tedy jednotlivým úrovním podpory dítěte (podrobně viz obrázek č. 1: Úrovně podpory dítěte a rodiny z hlediska jejich potřeb). Potřeby dětí byly odvozeny ze strukturovaného vyhodnocování situace dítěte a rodiny dle zákona č. 359/1999 Sb., o SPOD.

Potřeby dítěte

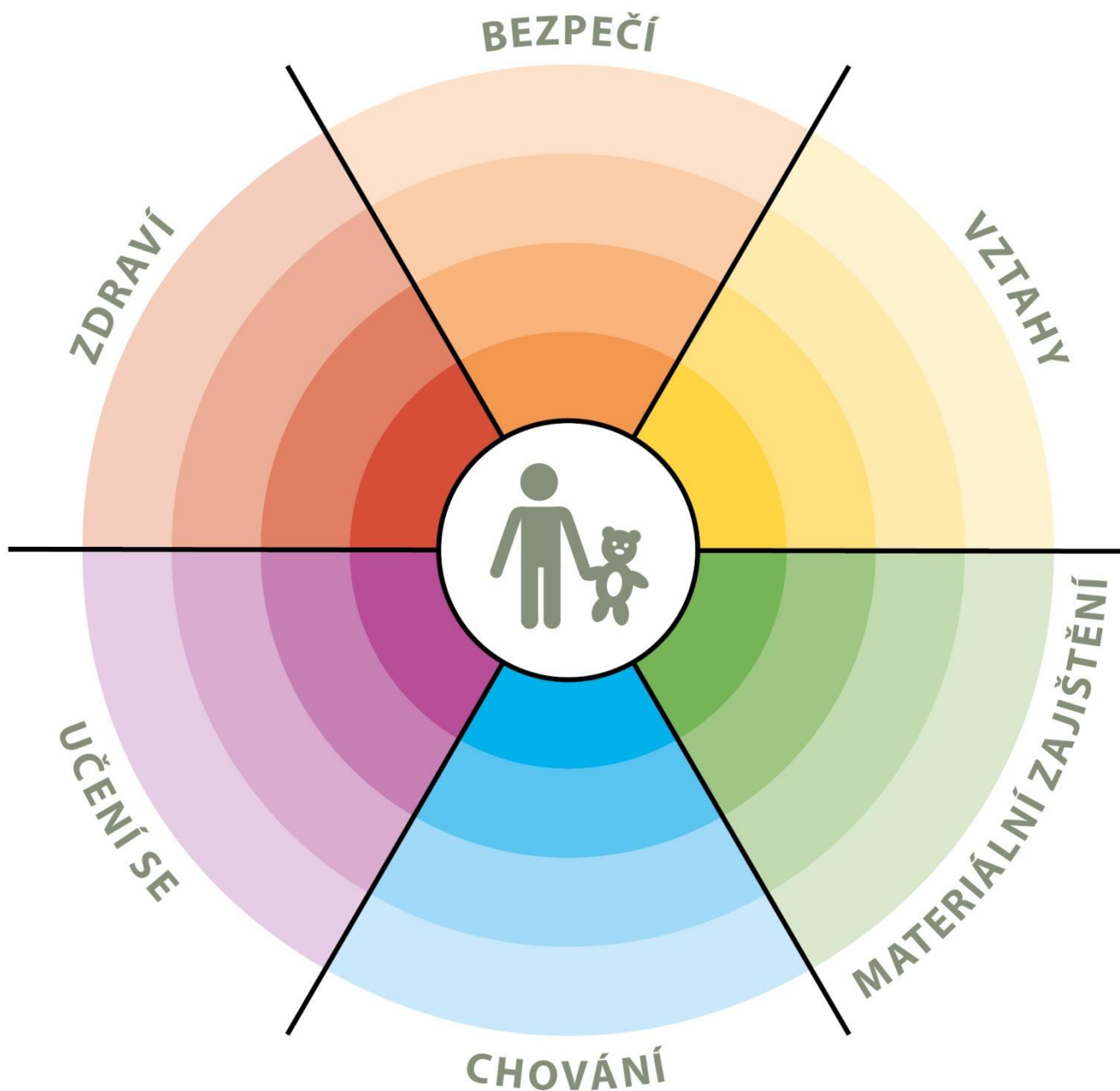
- **Vztahy:** potřeba rozumět vztahům k blízkým osobám, potřeba stabilních a bezpečných vazeb, vrstevnických vztahů, pozitivního vztahu k sobě samému apod.
- **Bezpečí:** potřeba bezpečného prostředí (prostředí rodiny i komunity), subjektivního pocitu bezpečí, životní stability, srozumitelnosti okolního světa, rozvoje kompetencí k rozpoznání nebezpečí apod.
- **Zdraví:** potřeba celkové duševní a tělesné pohody, dobrá péče o zdravotní stav dítěte, vztah k vlastnímu zdraví, podmínky pro zdravý vývoj apod.
- **Učení se:** potřeba poznávání okolního světa, porozumění událostem, nabývání zkušeností, motivace k učení a poznávání, rozvoj zvědavosti a sebepoznání apod.
- **Chování:** potřeba poznávat hranice, učit se normám, rozumět vlastnímu chování, mít respekt k ostatním apod.
- **Materiální zajištění:** potřeba zajištění základních životních potřeb tak, aby byl umožněn zdravý vývoj dítěte, přiměřená výživa, odpovídající vybavení včetně školních nebo zdravotních pomůcek apod.

Aktéři podpory dítěte a rodiny

- **Aktéři přímé podpory dítěte:** služby a další podpůrné aktivity směřující přímo k dítěti na bázi individuálního přístupu, zároveň jde o služby umožňující přímý přístup dítěte (dítě samo se může na poskytovatele služby obrátit), zaměření na dítě je odvozeno z Úmluvy o právech dítěte a zákona o SPOD, které připouštějí možnost ochrany dítěte v situacích, kdy dojde k narušení vztahu mezi dítětem a rodičem.
- **Aktéři přímé podpory rodiny:** služby a další podpůrné aktivity směřující k podpoře rodiny tak, aby byla schopna naplnit ochrannou a podpůrnou roli vůči dítěti, tedy služby posilující kompetence rodičů, podpora zahrnuje vždy zároveň dítě i rodiče.
- **Aktéři širší podpory:** jedná se o služby a další podpůrné aktivity, jejichž primárním účelem není poskytování specifické podpory rodinám a dětem, rodiny a děti spadají do cílové skupiny poskytovatelů těchto služeb, přitom je podstatné, zda si aktéři jsou své role vědomi a naplňují ji.
- **Podpora v rámci komunity:** komunita je pojmána jako významný zdroj podpory. Zdroje obce a lokality je důležité popsat a provázat s potřebami rodin a dětí, komunitní zdroje jsou považovány za rozsáhlé, ale doposud málo využitý potenciál podpory dětí a rodin.

Obrázek č. 1

ÚROVNĚ PODPORY DÍTĚTE A RODINY Z HLEDISKA JEJICH POTŘEB



Úrovně podpory:

- aktéři přímé podpory dítěte
- aktéři přímé podpory rodiny
- aktéři širší podpory
- podpora v rámci komunity

Optimální a reálná síť služeb reagující na potřeby dětí (a jejich rodin) na úrovni obcí s rozšířenou působností

Model sítě služeb na území ORP je pro účely projektu definován tak, že se **jedná o výčet aktérů, kteří v dané lokalitě přispívají k naplnění potřeb dětí**, tedy tvoří podpůrnou síť pro rodiny s dětmi s působností na území konkrétního ORP, včetně služeb nadregionálních. **Výčet aktérů je odvozen od otázky:**

„Kdo a jak je schopen naplnit potřeby dětí a rodin žijících v tomto regionu?“

Jak chápeme optimální a reálnou síť služeb?

Optimální síť služeb je modelovou, žádoucí podobou sítě, reálná síť služeb je zjištěným obrazem sítě aktérů v dané lokalitě (regionu). Porovnáním modelu a reálné místní sítě je možné zjistit, jaké služby je třeba v lokalitě dále rozvíjet.

Optimální síť služeb

Model **optimální sítě služeb** je výčtem možných aktérů, kteří jsou relevantní k naplnění jednotlivých potřeb dětí na všech čtyřech úrovních podpory². Model nastiňuje, jak by síť měla vypadat, aby z ní žádná rodina „nevypadla“ a děti v lokalitě mohly žít v bezpečí ve vlastních rodinách. To je cílový stav i z hlediska transformace systému péče o ohrožené děti a rodiny. Z hlediska samosprávy jde o zajištění kvality života rodin v území, které spravují.

Aktéři přitom nejsou vymezeni svou rezortní příslušností, **ale rozsahem aktivit, které ve prospěch dětí vykonávají nebo by vykonávat mohli**. V praxi jsou aktivity aktérů v mnoha případech nastaveny spíše zvykově³ a nejsou využívány v plném rozsahu, případně nejsou využívány alternativně. Využití kapacit stávajících aktérů v lokalitě v maximálním možném rozsahu je přitom vysoce efektivním způsobem pokrytí potřeb dětí a rodin. Model optimální sítě **není a ani nemůže být vyčerpávajícím výčtem aktérů**. Je to způsobeno jednak odlišnou podobou jednotlivých lokalit a jejich potřeb, jednak širokou škálou služeb pro děti a rodiny. Model optimální sítě služeb má inspirativní (vzorový) charakter. Popis rolí aktérů sítě naleznete v příloze dokumentu.

Model optimální sítě jako inspirace pro tvorbu sítě

Model optimální sítě služeb je **v první řadě inspirací pro to, jakým způsobem je možné uvažovat o potřebách dětí a možnostech jejich naplnění. Zároveň otevírá širší, někdy netradiční náhled na jednotlivé aktéry a rozsah jejich činnosti.**

Reálná síť služeb

Reálná síť služeb na území ORP je výčtem aktérů, kteří skutečně pokrývají potřeby v místě žijících dětí a rodin. Není přitom podstatné, zda je aktér přítomen přímo v lokalitě, nebo je pro děti a rodiny služba dostupná z jiného ORP či kraje.

Reálná síť služeb má **odlišnou podobu v každé lokalitě**, kdy kromě v místě působících aktérů odráží též specifické potřeby dětí a rodin dané především podmínkami lokality.

² Viz obrázek č. 1: Úrovně podpory dítěte a rodiny z hlediska jejich potřeb.

³ Činnost aktérů podpůrné sítě pro děti a rodiny je vymezena v první řadě příslušnými zákony, nicméně je žádoucí zamýšlet se nad hranicemi jejich kompetencí – co všechno by každý aktér mohl dělat, včetně rezortních přesahů a aktivního zapojení do případové práce.

Síť služeb v každé lokalitě by měla zahrnovat zejména služby preventivního charakteru, služby vzájemně propojené a navazující a zároveň by měla být dostatečně pružná tak, aby reagovala na měnící se potřeby dětí a rodin.

Analýza reálné sítě služeb a návrh její optimální podoby

Analýza reálné sítě služeb zahrnuje přehled aktérů místní sítě – jsou zde zachyceni dostupní aktéři ve všech rolích, v nichž mohou působit, a reagovat tak na potřeby dětí v různých oblastech (vztahy, bezpečí, zdraví, učení se, chování a materiální zajištění) – podrobně viz tabulka č. 1. Reálná síť odráží výstupy mapování provedeného lokálním síťářem a výstupy spolupráce s místními aktéry. Aktéři jsou v tabulce uvedeni typologicky dle subjektu či typu služby. Míra podrobnosti popisu aktérů závisí na velikosti lokality a počtu aktérů.

Kde je prostor pro rozvoj sítě – návrhová část

Reálnou síť služeb zjištěnou v rámci lokality síťáři porovnávali s modelem optimální sítě služeb a s rozsahem potřeb dětí a rodin v lokalitě. Byly tak zjištěny:

- potřeby, které jsou naplněny dostatečně;
- potřeby, které nejsou naplněny vůbec, protože příslušní aktéři nejsou v lokalitě dostupní (nevyplněná, bílá místa v tabulce);
- potřeby, které nejsou naplněny dostatečně z důvodu kapacity, dostupnosti, zacílení služby apod. (aktéři označeni barevně – **oranžovou barvou**); jedná se o oblast dalšího možného rozvoje.

Podrobnější popis a zhodnocení sítě k jednotlivým oblastem potřeb (např. vztahy, bezpečí, zdraví a další) najdete v komentáři k tabulce sítě služeb. Obsahem jsou i doporučení pro rozvoj místní sítě v jednotlivých oblastech.

Jak může být analýza reálné sítě služeb využita?

Analýza bude sloužit představitelům samospráv, poskytovatelům služeb a jejich klientům, donátorům nebo dalším osobám a organizacím, kteří mohou podpořit rozvoj potřebných služeb. Na základě zjištění popsanych analýzou reálné sítě služeb mohou uplatňovat požadavky na další rozvoj sítě (např. v rámci projektových žádostí, komunitních plánů, dotačních programů apod., kdy analýza reálné sítě služeb slouží jako relevantní podklad prokazující podrobné nadrezortní zmapování dostupných služeb).

Obrázek č. 2

OPTIMÁLNÍ SÍŤ SLUŽEB PRO DĚTI A JEJICH RODINY

		ÚROVNĚ PODPORY			
		aktéři přímé podpory dítěte	aktéři přímé podpory rodiny	aktéři širší podpory	podpora v rámci komunity
POTŘEBY DÍTĚTE	VZTAHY žít v bezpečném vztahu k sobě, k rodině a komunitě, být přijímán	<ul style="list-style-type: none"> psycholog, psychiatr svěpomocná skupina nízkoprahové zařízení pro děti a mládež (NZDM), terénní pracovník metodik primární prevence, školní metodik prevence programy pro třídní kolektivy inkluzivní programy školní psycholog výchovný poradce učitel, vychovatel služby náhradní rodinné péče (např. kontakt s rodinou) sociální pracovník pobytového zařízení sociálně-aktivizační služba pro rodiny s dětmi (SAS) krizové centrum orgán sociálně-právní ochrany dětí (OSPOD) 	<ul style="list-style-type: none"> rodinné centrum rodinná poradna rodinné konference mediace SAS NZDM OSPOD 	<ul style="list-style-type: none"> volnočasové aktivity (sport, skaut, umělecké kroužky) intervenční centrum poradna pro oběti trestných činů 	<ul style="list-style-type: none"> komunitní centrum komunitní akce zázemi pro setkávání sousedské spolky svěpomocné skupiny
	BEZPEČÍ žít v bezpečí a stabilitě	<ul style="list-style-type: none"> NZDM, terénní pracovník kontaktní centrum, terénní program pro uživatele návykových látek volnočasové aktivity krizové centrum linka bezpečí škola, školní poradenské pracoviště (SPP) peer program komunitní centrum středisko výchovné péče (SVP) - ambulantní zařízení pro děti vyžadující okamžitou pomoc (ZDVOP) lékař učitel Policie ČR, městská policie, asistent prevence kriminality OSPOD 	<ul style="list-style-type: none"> SAS NZDM, terénní pracovník asistent prevence kriminality krizová linka pro rodiče osvěta programy primární prevence rodinné centrum rodinná poradna rodinné konference intervenční centrum rodičovská skupina kontaktní centrum, terénní program pro uživatele návykových látek krizová respitní péče program podpory sousedství OSPOD 	<ul style="list-style-type: none"> Policie ČR, městská policie, asistent prevence kriminality sociální pracovník na obci poradna pro oběti trestných činů starosta, samospráva soud specialista na prevenci na úrovni obce nebo kraje integrováný záchranný systém 	<ul style="list-style-type: none"> dny sousedství prevenční akce v obci osvěta bezpečná hřiště, prostor pro volnočasové aktivity
	ZDRAVÍ vyrůstat v celkové tělesné a duševní pohodě	<ul style="list-style-type: none"> pediatri, pediatrická sestra pečovatelská služba raná péče školní programy podpory zdraví NZDM, terénní pracovník kontaktní centrum, terénní program pro uživatele návykových látek dětský psychiatr, psycholog školní psycholog dětský terapeut OSPOD 	<ul style="list-style-type: none"> SAS raná péče kontaktní centrum, terénní program pro uživatele návykových látek domácí sestra psychiatri, psycholog pro dospělé respitní služba rodinná terapie OSPOD 	<ul style="list-style-type: none"> nemocnice – dětské oddělení pohotovost specialisté – např. dětská chirurgie, ORL, apod. poradna pro závislosti (AT poradna) ozdravná léčebna 	<ul style="list-style-type: none"> prevenční akce na podporu zdraví osvěta dotace obce/kraje na akce na podporu zdraví (vitamíny, ovoce) nebo zlepšování životního prostředí podpora sportu (zázemi)
	UČENÍ SE rozvíjet svůj potenciál, mít radost z poznávání a učení	<ul style="list-style-type: none"> škola sociální pedagog, školský sociální pracovník výchovný poradce pracovník primární prevence NZDM, terénní pracovník volnočasové aktivity pedagogicko-psychologická poradna (PPP) SVP lékař podpora školní přípravy (doučování) asistent pedagoga OSPOD 	<ul style="list-style-type: none"> PPP, SVP SAS rodinné centrum (výchova, učení) sociální pedagog, školský sociální pracovník školní psycholog výchovný poradce etoped, psycholog OSPOD 	<ul style="list-style-type: none"> SPP dům dětí a mládeže (DDM) škola (přesah do komunity) SVP 	<ul style="list-style-type: none"> zázemi pro vzdělávání (knihovny, prostory pro kroužky, poznávací stezky) ocenění vzdělávání (učitelé, žáci, vědci) kulturní akce zahraniční spolupráce dotace obce na pomůcky, dojíždění (do školy)
	CHOVÁNÍ znát hranice, dostat povzbuzení, učit se respektu k sobě i ostatním	<ul style="list-style-type: none"> peer program škola (práce s konkrétním dítětem) asistent pedagoga odborná poradenská pomoc (psycholog, etoped, psychiatr) resocializační program SVP pobytová služba (krátkodobá) probační a mediační služba (PMS) OSPOD 	<ul style="list-style-type: none"> škola (poradenská, spolupráce s rodiči) SAS NZDM - rodičovské skupiny SVP (poradenská/ambulantní služby) asistované kontakty a předávání OSPOD 	<ul style="list-style-type: none"> škola (klíma, práce s kolektivy, apod.) volnočasové aktivity zaměřené na posilování zdravých vztahů (skaut, Sokol, sport) církev PMS, resocializační program krizový pobyt 	<ul style="list-style-type: none"> sousedské a komunitní akce BESIP
	MATERIÁLNÍ ZAJIŠTĚNÍ mít zajištěny základní potřeby, nemít hlad, mít dobré zázemí	<ul style="list-style-type: none"> rodinné centrum krizové centrum materiální a potravinová pomoc dům na půl cesty ZDVOP pobytová služba OSPOD 	<ul style="list-style-type: none"> občanská poradna důhová poradna sociální pracovník obce SAS sociální rehabilitace materiální a potravinová pomoc právní pomoc azylové bydlení sociální bydlení nadace a nadační fondy OSPOD 	<ul style="list-style-type: none"> úřad práce bytová koncepce města komunitní akce zázemi pro setkávání 	<ul style="list-style-type: none"> program obědy do škol pracovní příležitosti obce

Analýza reálné sítě služeb a návrh její optimální podoby v ORP Moravské Budějovice

Tabulka č. 1

		ÚROVNĚ PODPORY			
		aktéři přímé podpory dítěte	aktéři přímé podpory rodiny	aktéři širší podpory	Podpora v rámci komunity
POTŘEBY DÍTĚTE	VZTAHY Žít v bezpečném vztahu k sobě, k rodině a komunitě, být přijímán	<ul style="list-style-type: none"> rodina a zákonní zástupci učitel školy (MŠ, ZŠ, SŠ) výchovný poradce psycholog (PPP) dětský psychiatr Jemnice terénní pracovník Nízkoprahové zařízení pro děti a mládež NZDM eMBečko programy pro třídní kolektivy STŘED, z.ú. orgán sociálně-právní ochrany dětí (OSPOD) vychovatel v dětském domově vychovatel služby náhradní rodinné péče (kontakt s biologickou rodinou) linka důvěry STŘED 	<ul style="list-style-type: none"> Nízkoprahové zařízení pro děti a mládež (NZDM) eMBečko Sociálně aktivizační služba (SAS) OSPOD Psychiatr Psycholog – Středisko výchovné péče (SVP) STŘED, z.ú. K-centrum Noe Oblastní charity Třebíč (výměna jehel) Linka důvěry STŘED Psycholog Psychoterapeuta Kateřina Novotná 	<ul style="list-style-type: none"> Volnočasové aktivity: Skaut TJ Sokol TJ Orel DDM Budík ZUŠ Občanská poradna 	<ul style="list-style-type: none"> Neformální setkávání lidí Gymnázium GMBproMB
	BEZPEČÍ Žít v bezpečí a stabilitě	<ul style="list-style-type: none"> Nízkoprahové zařízení pro děti a mládež NZDM eMBečko Terénní pracovník NZDM Terénní kontakt pro uživatele návykových látek K-centrum NOE OCH Třebíč Volnočasové aktivity (Skaut, TJ Sokol, TJ Orel, DDM Budík) Linka bezpečí Škola Středisko výchovné péče (SVP) Lékař Učitel Policie ČR Městská policie Asistent prevence kriminality OSPOD 	<ul style="list-style-type: none"> Sociálně aktivizační služba (SAS) STŘED, z.ú. NZDM eMBečko Terénní pracovník NZDM Asistent prevence kriminality Programy primární prevence (hasiči, policie, záchranáři) Terénní program pro uživatele návykových látek K-centrum NOE OCH Třebíč OSPOD Linka důvěry STŘED 	<ul style="list-style-type: none"> Policie ČR Městská policie Asistent prevence kriminality Sociální pracovník na obci Starosta Samospráva Občanská poradna 	<ul style="list-style-type: none"> Prostor pro volnočasové aktivity Bezpečná hřiště (oranžové a dopravní – za podpory MP) Gymnázium GMBproMB Kamerový systém ve městě

	<ul style="list-style-type: none"> • Linka důvěry STŘED 			
<p>ZDRAVÍ</p> <p>vyrůstat v celkové tělesné a duševní pohodě</p>	<ul style="list-style-type: none"> • Pediatr • Pediatrická sestra • Raná péče OCH Třebíč • Školní programy podpory zdraví • NZDM eMBečko • Terénní pracovník NZDM • Terénní program pro uživatele návykových látek • OSPOD • Linka důvěry STŘED 	<ul style="list-style-type: none"> • SAS STŘED, z.ú. • NZDM eMBečko • Terénní pracovník • Asistent prevence kriminality • Programy primární prevence • Občanská poradna • Terénní program pro uživatele návykových látek • K-centrum NOE OCH Třebíč • OSPOD • Linka důvěry STŘED 	<ul style="list-style-type: none"> • Volnočasové aktivity - • Skaut • TJ Sokol • TJ Orel • DDM Budík 	<ul style="list-style-type: none"> • Gymnázium GMBproMB • Skaut • TJ Sokol • TJ Orel • DDM Budík • Ovoce do škol
<p>UČENÍ SE</p> <p>rozvíjet svůj potenciál, mít radost z poznávání a učení</p>	<ul style="list-style-type: none"> • Škola • výchovný poradce • pracovník primární prevence • NZDM eMBečko • Terénní pracovník NZDM • DDM Budík • Skauti • TJ Sokol • TJ Orel • Pedagogicko-psychologická poradna (PPP) • Středisko výchovné péče (SVP) • Asistent pedagoga • Podpora školní přípravy (doučování) • Lékař • OSPOD 	<ul style="list-style-type: none"> • Pedagogicko-psychologická poradna (PPP) • Středisko výchovné péče (SVP) • Sociálně aktivizační služba SAS STŘED, z.ú. • Výchovný poradce ve školách • OSPOD 	<ul style="list-style-type: none"> • SVP • Školní primární programy • PPP 	<ul style="list-style-type: none"> • Knihovna • Prostory pro kroužky • Neformální setkávání • Kulturní akce • Ocenění vzdělávání • Olympiády • Gymnázium GMBproMB
<p>CHOVÁNÍ</p> <p>znát hranice, dostat povzbuzení, učit se respektu k sobě i ostatním</p>	<ul style="list-style-type: none"> • Asistent pedagoga • Škola (práce s konkrétním dítětem) • Psycholog PPP • Psycholog STŘED, z.ú. • Psychoterapeut Kateřina Novotná • Psychiatr • OSPOD • Linka důvěry STŘED 	<ul style="list-style-type: none"> • Škola (spolupráce s rodiči) • SVP (poradenské služby) • Psycholog STŘED, z.ú. • Asistované kontakty a předávání • Psycholog • Psychoterapeut Kateřina Novotná • OSPOD • Linka důvěry STŘED 	<ul style="list-style-type: none"> • Škola (práce s kolektivy, klima třídy) • Volnočasové aktivity na posilování zdravých vztahů • Skaut • TJ Sokol • TJ Orel • DDM Budík • Sportovní aktivity 	<ul style="list-style-type: none"> • Bezpečná hřiště • náhodná kontrola kulturních akcí • kamerový systém
<p>MATERIÁLNÍ ZAJIŠTĚNÍ</p> <p>mít zajištěny základní potřeby, nemít hlad, mít dobré zázemí</p>	<ul style="list-style-type: none"> • OSPOD • Linka důvěry STŘED 	<ul style="list-style-type: none"> • Občanská poradna • Sociální pracovník obce • SAS • Linka důvěry STŘED • OSPOD 	<ul style="list-style-type: none"> • Úřad práce • Bytová koncepce města 	<ul style="list-style-type: none"> • Program obědy do škol • Mimořádná okamžitá pomoc (MOP) • Výchovně rekreační tábor (VRT)

Komentář k tabulce sítě služeb a naplňování potřeb dětí (a jejich rodin) v ORP Moravské Budějovice a návrh k optimalizaci sítě

I když je ORP Moravské Budějovice menší, snaha o to mít bohatou síť služeb je velká a ve velké míře koresponduje s poptávkou. Z formálního hlediska je v ORP pokryta většina potřeb dětí a jejich rodin. Aktéři sítě jsou ve velké míře provázaní a mají snahu sdílet záměry na jednáních mezioborové platformy.

VZTAHY – žít v bezpečném vztahu k sobě, k rodině a komunitě, být přijímán

V Moravských Budějovicích hojně probíhá neformální setkávání mladých lidí. Neformální skupinky se sdružují buď v parcích, na ulici, kde je může oslovit terénní pracovník nízkoprahového zařízení pro děti a mládež eMBečko organizace STŘED, z. ú., nebo jde o mládež, která již zná přímo eMBečko a schází se v bezpečných prostorech klubu. Ohrožené děti a jejich rodiny také vyhledává (SAS) Sociálně aktivizační služba taktéž z organizace STŘED, z. ú., která aktivizuje rodinu k lepšímu fungování, a to nejen v péči o děti, ale v chodu celé domácnosti. Potřebnost těchto významných preventivních služeb je dokládána též OSPOD.

Příklady dobré praxe: NZDM eMBečko zde má dlouhodobou tradici. Jedná se o bezpečné místo pro děti a mládež. Během síťování bylo od samotných dětí a mládeže zjištěno, že se jedná o velmi oblíbené místo, kam rádi docházejí. Na kvalitu zařízení poukazuje i fakt, že je příkladem dobré praxe pro služby obdobného typu po celé ČR. NZDM eMBečko také v nedávné době navštívili členové pracovní skupiny Komunitního plánování sociálních služeb z ORP z jiné části Kraje Vysočina, které je od nich vzdálené přes 80 km. Pracovníci NZDM s dětmi pracují nejen v zařízení, ale také v přirozeném prostředí dětí, kterým je ulice, park, sídliště a další lokality.

Prostor pro rozvoj sítě:

Je možné rozvinout poskytování služby SAS, která není ze strany pracovníků OSPOD plně využívána. Kapacita OSPOD je nedostačující z důvodu vysoké fluktuace pracovníků a s tím i spojená neúplná znalost pomáhajících organizací a jejich služeb.

BEZPEČÍ – žít v bezpečí a stabilitě

Bezpečný prostor pro trávení volného času mohou děti nacházet nejen v rodinách, školách a dalších zmíněných zařízeních uvedených v přehledu výše. Často ho nacházejí právě v Nízkoprahovém zařízení pro děti a mládež eMBečko, které je součástí organizace STŘED, z. ú. nebo v dalších volnočasových aktivitách, které zde nabízí TJ Sokol, TJ Orel, DDM Budík, Skauti, nebo jsou organizovány v rámci školních družin a klubů.

Prostor pro rozvoj sítě:

Nízkoprahové zařízení pro děti a mládež eMBečko poskytuje bezplatně zázemí, podporu a odbornou pomoc při řešení problémů dětem a mladým lidem z Budějovic, kteří se ocitají nebo mohou ocitnout v nepříznivé životní situaci. Paradoxně je toto zařízení mnohdy veřejností vnímáno jako „nevhodné“ pro děti, pohled veřejnosti na taková zařízení je často negativní, a proto není dostatečně využíváno širší populací dětí a mladých lidí. Důvodem může být neznalost principů a práce zařízení, vnímají jej spíše jako zařízení pro „problémové děti“. V regionu chybí osvěta o činnosti tohoto zařízení.

ZDRAVÍ – vyrůstat v celkové tělesné a duševní pohodě

V Moravských Budějovicích je k dispozici poliklinika, kde jsou specialisté jako např. neurologie, ORL, chirurgie. Pediatri jsou v ORP čtyři, v nedávné době jedna pediatrička ukončila svou praxi a pátá ordinace zanikla. Noví pediatri k dispozici v tuto chvíli nejsou a situace se bude pravděpodobně ještě zhoršovat z důvodu vysokého průměrného věku pediatri v Moravských Budějovicích a v Jemnici.

Nedostatek psychiatrů a psychologů pro děti v Moravských Budějovicích je nejčastěji zmiňovanou potřebou v síti. Byl zjištěn především nedostatek dětských psychiatrů, v ORP je pouze jedna psychiatrická. K ní dojíždí další pacienti i z jiných ORP. Obdobná situace je také u psychologů pro děti. Působí zde psychologka ve Středisku

výchovné péče, soukromá psycholožka/psychoterapeuta a psycholožka z pedagogicko-psychologické poradny. Objednací lhůty jsou nyní až 2 měsíce.

Prostor pro rozvoj sítě:

Na mezirezortních setkáních je velmi žádána účast aktérů z oblasti zdravotnictví, kteří se neúčastní pravděpodobně z důvodu pracovní vyčerpání a možných legislativních překážek mezi aktéry a zdravotnictvím. Psychologická pomoc je v regionu často zmiňovanou potřebou. Chybí zde odborné psychologické služby.

UČENÍ SE – rozvíjet svůj potenciál, mít radost z poznávání a učení

V ORP je 7 základních škol do 9. třídy a 10 základních škol málotřídního nebo jednotřídního typu, 18 mateřských škol, z toho 9 školek pod jedním vedením se základní školou. Přímou ve městě Moravské Budějovice jsou 3 základní školy, z nichž je 1 škola se speciálními vzdělávacími potřebami a zároveň praktická škola. Často zmiňovaný individuální přístup je na pedagogy kladen z řad rodičů i odborníků - díky inkluzi jsou ve třídách děti, které zvýšený individuální přístup potřebují.

Příklady dobré praxe:

Základní škola Jemnice se nejvíce zaměřuje na individuální přístup k dětem a spolupráci s rodiči. Je zde velké propojení mezi mateřskou a základní školou, kdy spolu nejenom ředitelé, ale také rodiče úzce spolupracují. Díky spolupráci školských zařízení mezi sebou a s rodinou je tak možné včas zachytit změnu chování u dítěte, která může svědčit o potřebě podpory.

Prostor pro rozvoj sítě:

Bylo by vhodné se více zaměřit na individuální přístup ke každému dítěti, nejenom ve školách, ale také v kroužcích, které region nabízí.

CHOVÁNÍ – znát hranice, dostat povzbuzení, učit se respektu k sobě i ostatním

Každá ze škol, které byly zmapovány, má nastavenou jinou spolupráci s rodiči. Nejčastěji škola informuje rodiče o chování a prospěchu jejich dítěte pouze v případě zhoršení. Třídní kolektiv má na dítě velký vliv. Při soutěžení, soupeření a velkém počtu dětí se klima ve třídě udržuje hůře. V takových případech jsou zde programy pro třídní kolektivy, které pořádá organizace STŘED, z. ú. Programy jsou realizovány převážně v malotřídních školách, větší školy programy nevyužívají. Realizátoři programů uvádějí, že ze strany škol není o programy zájem, zároveň třídní učitelé uvádějí, že by uvítali pomoc s udržением zdravého klimatu ve třídě, ale naráží na nepodporu od vedení škol. Určitou dávku respektu přináší do škol vstup policistů Policie ČR i městské policie, kteří přichází s preventivními programy pro děti. Městská policie zajišťuje také preventivní program na dopravním hřišti pro děti z mateřských i základních škol. V odpoledních hodinách je dopravní hřiště otevřeno veřejnosti za dozoru asistenta prevence kriminality. Děti se zde mohou seznámit se základními pravidly bezpečnosti a silničního provozu.

Příklady dobré praxe:

OSPOD již několik let zprostředkovává pro děti výchovně rekreační tábor (VRT) dle zákona o SPOD, který zajišťuje organizace STŘED, z. ú. Síťařka se během svého působení svou aktivitou také zasloužila o navázání nového partnerství mezi terénními pracovníky eMBečka a pracovníky Policie ČR. Nově nastavená spolupráce mezi těmito subjekty spočívá v tom, že policie v případě zjištění, že se někde sdružují děti a je zde podezření, že svůj čas tráví nevhodně až rizikově, kontaktuje terénní pracovníky. Ti pak místo navštíví a snaží se děti a mladistvé motivovat k efektivnějšímu trávení svého volného času.

Prostor pro rozvoj sítě:

Programy pro třídní kolektivy, ať už poskytované organizací STŘED, z. ú., či jiným poskytovatelem, by pomohly k lepšímu klimatu ve třídách, většímu respektu k sobě i ostatním. Tyto programy jsou ale využívány minimálně a spíše menšími školami v regionu.

MATERIÁLNÍ ZAJIŠTĚNÍ – mít zajištěny základní potřeby, nemít hlad, mít dobré zázemí

V této oblasti rodinám může pomoci např. Občanská poradna, která pomáhá klientům s oddlužením, nabízí kariérové poradenství, přednášky ohledně finanční gramotnosti, doprovázení a další. Dále zde v této oblasti působí služba Oblastní charity Třebíč - Charitní záchranná síť, která za klienty dojíždí. Služba Charitní záchranná síť poskytuje materiální zajištění ve formě potravin a oblečení, ale také nabízí krizovou pomoc (okamžitá pomoc lidem v akutní nouzi - rozhovor, hmotná pomoc, zprostředkování kontaktu na jiné instituce) nebo v odůvodněných případech i finanční pomoc. Dalším partnerem v oblasti materiálního zajištění při pomoci rodinám je Úřad práce Moravské Budějovice. Jedná se o kontaktní pracoviště krajské pobočky Jihlava. Poskytuje informace a služby v oblasti zaměstnanosti, státní sociální podpory, pomoci v hmotné nouzi, sociálních služeb, dávek sociální péče pro OZP atd.

Příklady dobré praxe:

Rodina, která se ocitla ve špatné finanční situaci, hrozilo jí vystěhování, se dozvěděla od známých o službě Oblastní charity Třebíč - Charitní záchranná síť. Pracovníci charity jim poskytli materiální pomoc ve formě potravin a oblečení pro děti. Dále jim podali odborné poradenství a nasměrovali je na příslušné úřady. Situace rodiny je v současné době stabilizována, pracovníci charity jsou i nadále v kontaktu s rodinou. V mnoha případech se i samotný OSPOD snaží rodině v tísní pomoci. V případě potřeby zprostředkuje materiální pomoc rodinám.

Prostor pro rozvoj sítě:

V ORP chybí provázanost a spolupráce s Úřadem práce a aktéry sítě. Dalším potenciálem v rozvoji sítě je rozvinutí služeb, které úřad práce nabízí. Zejména v oblasti informovanosti, rekvalifikací a nabídky pro školy v otázkách budoucího zaměstnání. K lepšímu fungování sítě by též přispěla větší informovanost o poskytované službě Charitní záchranná síť, a to jak mezi aktéry, tak mezi veřejností. Během mapování potřeb aktérů síťačka narážela na téma materiální pomoci pro rodiny. V síti služeb chybí o této pomoci informace a pravděpodobně je z tohoto důvodu využívána méně, než je možné.

Modely spolupráce aktérů sítě

Spolupráce aktérů sítě služeb pro děti a **rodiny je stejně významným předpokladem stability a pevnosti sítě, jako přítomnost aktérů samotných**. Spolupráce a vzájemné vztahy aktérů tvoří pomyslné spojky mezi jednotlivými články sítě. Aktivita aktérů na sebe navazují, a tím jsou efektivnější a cílenější.

Předpokladem funkční spolupráce aktérů v rámci sítě je **dobrá znalost rolí – nejen ostatních aktérů, ale také svých vlastních**. Většině aktérů je připsána základní role (např. role učitele ve vzdělávání dětí), ale je důležité, aby si byli vědomi také svého významu pro naplňování dalších potřeb dětí (např. učitel jako důležitý aktér v oblasti zdraví dětí, bezpečí, chování, vztahů apod.). **Dobře nastavená spolupráce umožní reagovat bezprostředně na měnící se potřeby dítěte a rodiny**.

Spolupráce aktérů v lokalitě může mít mnoho podob, více či méně formálně ukotvených (viz obrázek č. 3: Modely spolupráce aktérů v lokalitě). Žádoucí jsou přitom zejména formy zahrnující větší počet aktérů a fungující na bázi dobrovolné dohody o spolupráci, tedy sledující společný cíl. Ve prospěch dětí ale působí v podstatě jakákoliv forma spolupráce, například i konzultace konkrétního případu.

Modelové schéma spolupráce aktérů jako inspirace a k čemu má sloužit

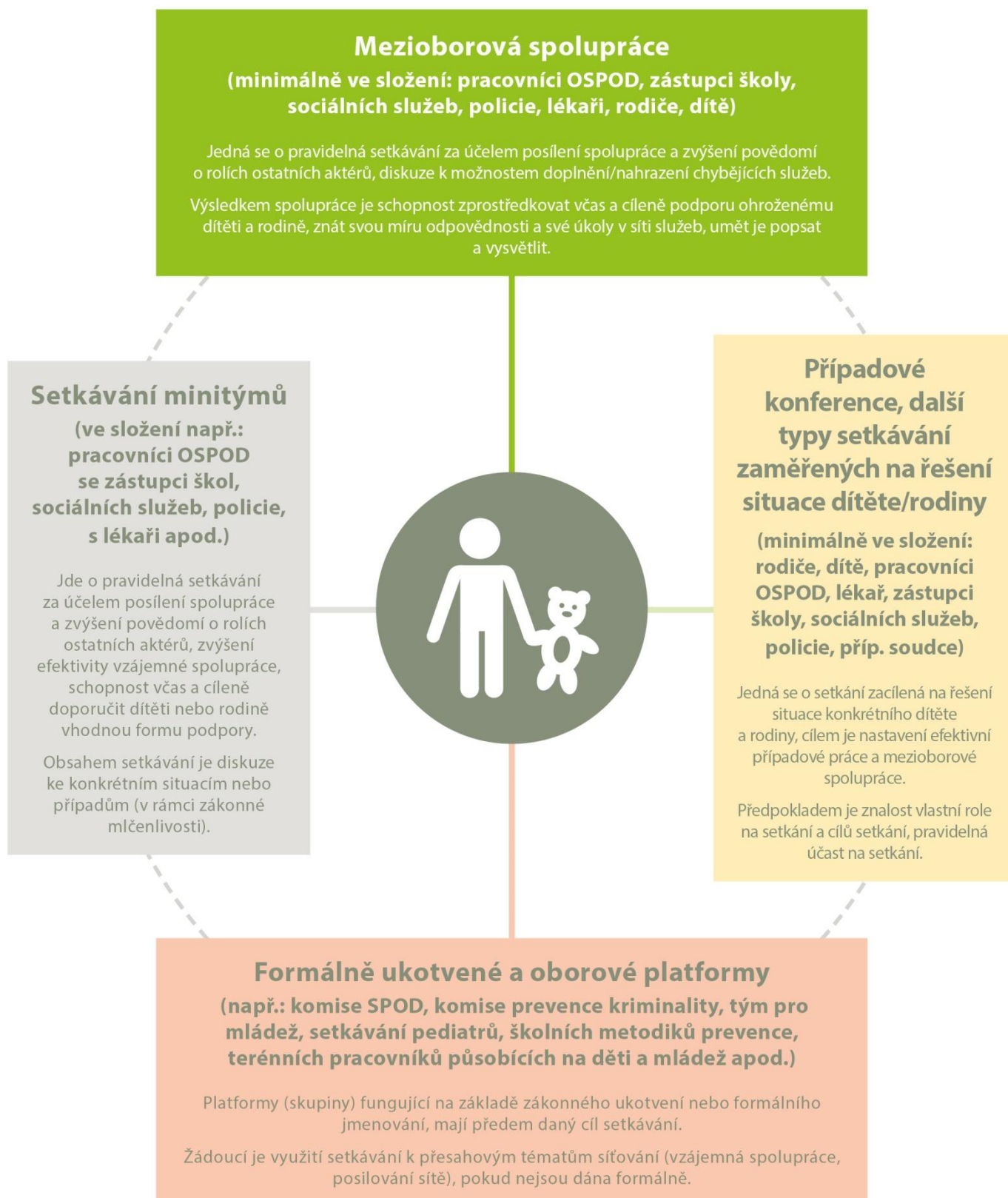
Modelové schéma spolupráce není vyčerpávajícím výčtem všech možných forem spolupráce aktérů, jde o inspirativní schéma, které lze podle potřeby dále doplnit. Tento model má mít jednak význam osvětový v tom smyslu, do jakých forem spolupráce se mohou aktéři zapojovat, jednak poukazuje na další možné, doposud nevyužívané formy, a může tak být podkladem pro další rozvoj spolupráce v lokalitě.

Lokální síťáři na základě provedeného mapování následně zpracovali **model spolupráce aktérů sítě služeb pro děti a rodiny na území konkrétního ORP**, kde do tabulky zachytili výčet existujících místních forem spolupráce (podrobně viz tabulka č. 2).

Popis jednotlivých kategorií schématu „Modely spolupráce aktérů v lokalitě“ (obrázek č. 3)


V obrázku č. 3 najdete vymezení příkladů různých modelů spolupráce aktérů sítě služeb. Mezioborová spolupráce je pro oblast podpory dětí a jejich rodin vnímána jako klíčová platforma (tedy platforma zahrnující co nejširší spektrum aktérů sítě služeb pro děti a jejich rodiny). Nicméně nezastupitelnou úlohu mají jakékoliv jiné, funkční formy setkávání a spolupráce, které se zabývají potřebami dětí a jejich rodin.

MODELÝ SPOLUPRÁCE AKTÉRŮ NA ÚROVNI OBCÍ S ROZŠÍŘENOU PŮSOBNOSTÍ



Spolupráce aktérů sítě v ORP Moravské Budějovice

Tabulka č. 2

	Mezioborová spolupráce	
	Meziresortní setkávání	
Setkávání minitýmů		Případové konference, další typy setkávání zaměřených na řešení situace dítěte/rodiny
Workshopy pořádané orgánem sociálně-právní ochrany dětí		Případové konference Rodinné konference Rodinné kruhy
	Formálně ukotvené a oborové platformy	
	Sociální, zdravotní a školská komise Komise prevence kriminality Tým pro mládež Setkávání školních metodiků prevence Setkávání terénních pracovníků v rámci kraje Bezpečnostní rada obce Komise sociálně-právní ochrany dětí	

Komentář ke spolupráci aktérů sítě v ORP Moravské Budějovice

Většina aktérů v ORP Moravské Budějovice si je dobře vědoma toho, že vzájemná spolupráce v rámci pomoci ohroženým dětem a jejich rodinám na některých místech chybí, a to ne jenom v rámci mezirezortním, ale i přímo v samotném rezortu. Spolupráce do jisté míry probíhala vždy, v současné době je však na ni více upřená pozornost. Stále více jsou využívány případové nebo rodinné konference, spolupráce probíhá také v rámci tzv. minitýmů nebo komisí. Tyto týmy pracují jako celek, což je u pomáhajících profesí velmi důležité. To, že se rodina ocitne v nepříznivé životní situaci, není většinou jen kvůli jednomu aspektu, ale hned několika – např. dluhy, ztráta zaměstnání, exekuce, chybějící materiální zajištění, psychická deprivace apod. a může na základě toho následovat i zanedbávání rodičovských povinností (chybí strava, ošacení, finance na dopravu do školy). Rodina řeší hned několik problémů, proto je vhodné zapojit do pomoci rodině více aktérů najednou.

Aktéři zároveň považují za důležité setkávat se v častější frekvenci, než je tomu doposud (např. jen jednou za rok).

Mezioborová spolupráce

Mezirezortní setkávání zde nastavila síťka na žádost většiny aktérů sítě služeb pro ohrožené děti a jejich rodiny. Prozatím se však do těchto setkání nepodařilo zapojit pediatry, přestože si to ostatní zúčastnění přáli. Síťka se bude i nadále snažit pediatry motivovat a podporovat je ke spolupráci s dalšími aktéry. Na **první setkání** přijalo pozvání více než 30 zástupců školských, sociálních, preventivních, zdravotnických a volnočasových služeb, pracovníci neziskových organizací a pracovníci OSPOD. Na tomto setkání se řešilo téma záškoláctví, účelem bylo nastavení společných principů spolupráce při jeho řešení. Na setkání došlo k posílení dosavadní spolupráce a navázání nových kontaktů, a to především v tématu včasného zachycení problémů u dětí. **Druhé setkání** se konalo za účasti vedení města, zástupců školských zařízení, neziskového sektoru, preventivistů, pracovníků OSPOD, pracovníků úřadu práce, psychologů, pracovníků organizace STŘED a pracovníků z Okresní Hospodářské komory Třebíč a TreMediaS. Celkem se těchto setkání zúčastnilo 25 aktérů sítě služeb. Všichni přítomní hlavně ocenili možnost setkání s kolegy z jiných rezortů, výměnu zkušeností z praxe a získání nových informací. Zároveň byla na setkání otevřena témata, která se v regionu nejvíce řeší a která mohou být podnětem pro další setkání: možnosti spolupráce, kompetence aktérů i řada praktických potíží, se kterými se pracovníci při své činnosti setkávají.

Setkávání minitýmů

Setkávání minitýmu v Moravských Budějovicích zatím nemá svou dlouhodobou tradici. OSPOD se snaží o vybudování a zavedení takových setkávání, například formou workshopů, které v regionu zatím několikrát zorganizoval. Hlavním smyslem těchto workshopů byla diskuse nad tím, jak zkvalitnit síť služeb pro ohrožené děti a jejich rodiny. Jeden z workshopů proběhl za podpory starostů mikroregionu v rámci sociálně-právní ochrany dětí, kdy byla starostům představena náplň práce pracovníků OSPOD. Další workshop se konal s cílem podpory vzájemného vyjasnění kompetencí a nastavení spolupráce. Ve stejném duchu se nesl i workshop za účasti pracovníků organizace STŘED, z. ú. Aktéři hledali různé možnosti, jak nejlépe zkvalitnit síť služeb v regionu.

Případové konference, další typy setkávání zaměřených na řešení situace dítěte/rodiny

Případové konference jsou žádané, jak ze strany OSPOD, tak i ze strany klientů. Rodinné konference a rodinné kruhy již tolik ne. OSPOD klientům tuto službu nabízí, ale odmítají ji. Pokud dojde k případové konferenci, tak si ji OSPOD zajišťuje přes příslušné organizace.

Formálně ukotvené a oborové platformy

Hlavní platformou OSPOD je Komise sociálně-právní ochrany dětí. Členství v komisi SPOD je ukotveno v §38 zákona č. 359/1999 Sb., o sociálně-právní ochraně dětí. Zastoupení jsou například členové obecních zastupitelstev a takové fyzické osoby, které "spolupůsobí" při sociálně-právní ochraně dětí, například pedagogové, psychologové, zdravotničtí pracovníci, zástupci pověřených osob, občanská sdružení, ale třeba i církve. Do průběhu jednání komise jsou často přizvány i samotné rodiny, jejichž situace se v daný okamžik řeší. Dle potřeby mohou být přizváni i další členové rodiny, širší rodina, popř. taková osoba, která má určitý vliv na výchovu nezletilého dítěte.

Komise prevence kriminality a komise sociální, zdravotní a školská a Bezpečnostní rada obce se setkávají také dle potřeby. Všechny uvedené komise působí při MěÚ Moravské Budějovice.

Setkání těchto subjektů doposud probíhají jednou za rok, což se aktérům zdá nedostačující pro řešení mezioborové pomoci dětem a jejich rodinám, a proto poptávají častější jednání. Dalším diskutovaným aspektem je složení těchto komisí, které není nutně dáno odbornými parametry a v komisích jsou tak často řešena témata, zprostředkovaná přes přímé aktéry. Dle aktérů sítě, by se Komise SPOD měla skládat jak z politicky angažovaných lidí, tak i z odborníků a aktérů, kteří jsou v přímém kontaktu s rodinami a dětmi.

Setkávání školních metodiků prevence organizuje Pedagogicko-psychologická poradna Třebíč a tato setkání probíhají 1x až 2x ročně. Účelem je podpořit primární prevenci a sdílení zkušeností. Z ORP Moravské Budějovice se metodici účastní pravidelně.

Setkávání terénních pracovníků v rámci kraje organizuje krajský úřad Kraje Vysočina třikrát až čtyřikrát do roka. Jde zde hlavně o sdílení nových trendů a podporu v práci s mládeží. Pracovníci nízkoprahového zařízení eMBečko, které je přímo v Moravských Budějovicích, se pravidelně těchto setkání účastní.

Tým pro mládež je koordinačním článkem Systému včasné intervence, zajišťujícím metodickou spolupráci mezi institucemi. Zahájil svoji činnost v prosinci roku 2008. Zpočátku se setkání Týmu konalo 1x za dva měsíce, což se později ukázalo jako nedostačující. Proto se od roku 2011 Tým schází každý měsíc.

Doporučení pro rozvoj sítě v ORP Moravské Budějovice

Následující kapitola se bude zabývat doporučením pro rozvoj sítě v ORP Moravské Budějovice. Doporučení vycházejí zejména z potřeb sdělovaných jednotlivými aktéry, ze zmapování celého území a rešerší dostupných strategických materiálů. Opírají se o názory odborníků, se kterými lokální síťka spolupracovala během svého působení v ORP Moravské Budějovice.

Pro zefektivnění funkčnosti sítě služeb by bylo vhodné zaměřit se na následujících šest oblastí:

1) Rezortní a mezirezortní spolupráce – během mapování potřeb vzešla potřeba spolupráce mezi aktéry sítě služeb, a to jak rezortní, tak mezirezortní. Síťka se proto zaměřila na mezirezortní setkávání, která byla vždy tematicky zaměřená. Tato setkávání se ukázala jako přínosná. Pro udržitelnost sítě je žádoucí, aby setkání probíhala i nadále. Nastavení a posílení spolupráce by především pomohlo k včasné a efektivnější pomoci ohroženým dětem a jejich rodinám. K tomu, aby taková spolupráce dobře fungovala, je důležité, aby aktéři znali své vzájemné kompetence. V této oblasti by bylo vhodné nastavit:

- užší spolupráci a kooperaci mezi všemi aktéry sítě, obzvláště se zdravotnickými zařízeními
- užší spolupráci mezi OSPOD a školskými zařízeními (chybí zde vzájemná znalost kompetencí a postupů)
- užší spolupráci mezi OSPOD a sociálními službami (sociálně aktivizační služba a Charitní záchranná síť) - chybí zde vzájemná znalost kompetencí a postupů.

K posílení spolupráce pomůže například:

- pořádání společných akcí, neformálních setkávání, školení a seminářů
- posílení komunikace s krajským úřadem, který by měl mít povědomí o stávající situaci a zájmu společných akcí
- propojení aktérů a vytváření veřejných diskusí a kulatých stolů o připravovaných záměrech v regionu
- sdílení dobré praxe v partnerských organizacích na místní, regionální i krajské úrovni.

2) Odborná síť služeb (psycholog, psychiatr) – odborné služby sice v ORP Moravské Budějovice jsou, ale jejich kapacity jsou omezené. Stávající odborné služby využívají i rodiny z jiných ORP, na základě toho vznikají dlouhé objednávací lhůty. Prostor pro rozvoj této sítě je v oblastech:

- nastavení užší spolupráce sociálních služeb s rezortem zdravotnictví
- navýšení počtu odborníků - spolupráce s pojišťovnami a vyjednávání možností pro nově přicházející odborníky (z jiných obcí, absolventi)
- vyjednávání s krajským úřadem (je třeba ho informovat o nastalé situaci).

3) Rozšíření stávajících služeb v síti – během síťování byl aktéry identifikován prostor pro rozvoj služeb nabízených Úřadem práce Moravské Budějovice. Je zde hlavně potřeba posílení v oblasti informovanosti, rekvalifikací a nabídek pro školy v otázkách budoucího zaměstnání zajišťujícího právě úřadem práce. K rozšíření těchto služeb může pomoci:

- spolupráce místního úřadu práce se středními školami a druhými stupni základních škol
- posílení spolupráce úřadu práce s okolními organizacemi (STŘED, z.ú., Okresní Hospodářské komory Třebíč a TreMediaS – tito aktéři byli přítomni na druhém mezirezortním setkání, kde se jednalo o motivaci mládeže k dokončení středního vzdělání)
- větší informovanost aktérů a veřejnosti o službách a činnostech úřadu práce
- přizvání pracovníků úřadu práce do setkávání aktérů sítě služeb (Komise sociálně-právní ochrany dětí)
- informování úřadu práce o poptávce mezi klienty – pokud úřad poptávku nezná, nemůže své služby rozšiřovat.

- 4) Děti a mladiství ohrožení rizikovým chováním** – stále více aktérů řeší skupiny dětí a mladistvých, kteří prokazují známky rizikového chování nebo vykonávají trestnou činnost. Rozšíření sítě služeb pro tuto cílovou skupinu je možné přes:
- preventivní programy do škol a školských zařízení
 - užší spolupráci školských zařízení s organizací STŘED, z. ú., která je aktérům ke spolupráci nakloněná, školským zařízením nabízí širokou škálu programů pro školní kolektivy
 - užší spolupráci mezi rodinou, dítětem a školou.
- 5) Znalost vlastní sítě** – někteří aktéři nedostatečně využívají spolupráce s jinými službami. Nejde o to, že aktéři by mezi sebou nechtěli spolupracovat, ale informace o činnosti partnerských aktérů jsou neúplné nebo zkreslené. Existuje nedostatečné povědomí o skutečné náplni práce OSPOD, zejména jeho podpůrné roli. Z toho pramení rezervy v intenzitě vzájemné spolupráce. Aktérům také chybí prostor k setkávání a společnému sdílení, vyjednávání kompetencí, sdílení dobré či špatné praxe, prostor pro dohodu na společném postupu práce a rádi by tuto situaci změnili. Aktéři sítě chtějí navázat nová partnerství, posílit a prohloubit již fungující spolupráci, chtějí více komunikovat a navzájem se více propojit. K tomu by mohlo pomoci např.:
- uspořádání akce typu Den sociálních služeb za účelem vzájemné prezentace služeb
 - budování minitýmů s cílem spolupráce
 - obnovení komunitního plánování
 - společná školení.
- 6) Téma záškoláctví** – jak vyplynulo z diskuzí a následně i z mezirezortního setkání na toto téma, je potřeba, aby se této problematice stále věnovala pozornost. Velmi důležité je, aby byla vhodně nastavená spolupráce mezi dotčenými aktéry (rodič, škola, OSPOD, sociální služby, lékař). Aspekty, které mohou pomoci omezit záškoláctví, jsou:
- efektivní a hlavně pravidelná spolupráce mezi aktéry
 - nastavení principů spolupráce se zástupci zdravotnictví:
 - za jakých okolností mohou pediatři omlouvat žáka
 - v případě podezření lékaře na „simulaci nemoci“ dítěte zkontaktovat příslušného aktéra
 - v případě časté nemocnosti, která je lékaři podezřelá či neprokázaná, informovat příslušné aktéry
 - utužování neformálních vztahů
 - společné semináře a školení na toto téma
 - informace směrem k lékařům o aktérech a jejich službách, kteří se podílejí na pomoci dítěti
 - zjišťování důvodu záškoláctví u konkrétního dítěte (vztah k učiteli, vztah ke spolužákům, postavení ve třídě aj.)
 - kontaktování rodičů a následná spolupráce s rodiči a širší rodinou
 - nastavení preventivních pravidel se žáky (kontrola omluvenek, individuální přístupy)
 - snižování nároků kladených na žáka jak ze strany školy, tak ze strany rodičů i ostatních aktérů
 - využívání případových nebo rodinných konferencí
 - hledání nových a netradičních řešení (využívat i potenciál i komunity).

Doporučení vycházejí ze zjištěného aktuálního stavu sítě k 30. 9. 2018.

Závěrem

Na závěr bych chtěla moc poděkovat všem, kteří se mnou jakýmkoliv způsobem spolupracovali. Dali jste mi tím najevo, že vám na síti kolem ohrožených dětí a jejich rodin záleží. Já osobně síťování vnímám jako nikdy nekončící proces a věřím, že síťování bude probíhat nadále. Věřím vám, aktérům, že spolu budete i nadále spolupracovat a vytvářet pevnou síť. Výše popsané informace v analýze jsem zpracovala na základě mapování a aktivní spolupráce s aktéry, kteří byli ochotní se do tohoto projektu zapojit.

Bc. Eva Stuchlíková
Lokální síťka pro ORP Moravské Budějovice

Použité zdroje

- 1. Moravské Budějovice, 2018 [online]. Město Moravské Budějovice. [cit. 25. 8. 2018]. Dostupné z: <http://www.mbudejovice.cz/spravni-obvod-iii-stupne/ds-4093/p1=41957>
- 2. Český statistický úřad, 2013 [online]. Charakteristika ORP Moravské Budějovice. [cit. 25. 8. 2018]. Dostupné z: https://www.czso.cz/csu/xj/charakteristika_so_orp_moravske_budejovice

Potřebujete více informací?

K síťování ve vaší obci či kraji?

Obráťte se na lokální síťáčku **Bc. Evu Stuchlíkovou**, e-mail: eva.stuchlikova@mpsv.cz, tel.: 724 825 792, krajskou koordinátorku síťování **Bc. Zuzanu Vlkovou, DiS.** (dotazy spojené se síťováním v zapojených obcích), e-mail: zuzana.vlkova@mpsv.cz, tel.: 775 853 462, či krajskou síťáčku **Bc. et Bc. Libuši Svobodovou, DiS.**, e-mail: libuse.musilova@mpsv.cz, tel.: 775 853 461.

K aktivitě síťování?

Obráťte se na odborného garanta **Mgr. Štěpána Bolfu**, e-mail: stepan.bolf@mpsv.cz, tel.: 221 923 647, 775 853 476 nebo na vedoucí oddělení transformace služeb pro rodiny a děti, odbor ochrany práv dětí **Mgr. Kristýnu Jůzovou Kotalovou**, e-mail: kristyna.kotalova@mpsv.cz, tel.: 221 922 255, 724 178 744.



Příloha – popis rolí aktérů sítě

Popis rolí jednotlivých aktérů

Činnost všech aktérů je dána (rezortním) zákonným vymezením, které zpravidla určuje jejich roli v systému ochrany dětí a rodin. K tomu je obvykle dána i nějaká z forem vzájemné spolupráce aktérů (např. oznamovací povinnost, možnost zprostředkování odborných služeb, apod.). Pokud jde o přesah základních rolí jednotlivých aktérů, zejména směrem ke vzájemné spolupráci, existuje jen velmi málo objektivně daných překážek, které by takovým přesahům či mezioborové spolupráci bránily.

Při tvorbě a rozvoji sítě je tedy role jednotlivých aktérů vždy třeba posuzovat v nejširším možném náhledu, včetně toho, že jsou aktérům jejich role zvědomovány. Tím lze dosáhnout maximálního využití jejich kapacit.

Jak jsou vymezeny role aktérů

Níže uvedený popis rolí jednotlivých aktérů je odvozen **z potřeb dětí**. Relevance aktérů v rámci sítě služeb je podmíněna tím, že danou roli aktivně naplňují (tj. dva aktéři stejného typu, např. školy, mají svou základní činnost dánu a budou jistě označeni za aktéry v oblasti potřeb učení, ale je možné, že pouze jedna ze škol bude též relevantním aktérem i pro oblast tělesného a duševního zdraví např. proto, že je zapojena do preventivních programů, aktivně spolupracuje s lékaři apod.).

Jedná se o výčet příkladů, často se vyskytujících rolí jednotlivých aktérů, tedy o inspirativní, nikoliv úplný výčet rolí. Pro optimální podobu sítě služeb je nutné zvažovat všechny možné role aktérů v maximální možné šíři.

Vztahy

1. Aktéři přímé podpory dítěte

- psycholog, psychiatr = dostupnost služby pro celou rodinu, vč. dostupnosti přímo pro samotné dítě, zaměření na vztahovou problematiku, rodičovské spory
- svépomocná skupina = skupiny pro děti (zajištění bezpečného prostředí, případně facilitace setkání), kde se mohou scházet děti ohrožené mimo jiné vztahy v rámci rodiny
- nízkoprahové zařízení pro děti a mládež (NZDM), terénní pracovník = významná je kapacita a přístupnost služby, zaměření služby na vztahovou problematiku (vztahy dětí s rodiči, s vrstevníky), terénní pracovník NZDM působící přímo v místech, kde se schází dětské skupiny/skupiny
- metodik primární prevence, školní metodik prevence = kapacita, dostupnost, rozsah služeb, zaměření na vztahy, vnímání této role dětmi
- programy pro třídní kolektivy = realizace programů pro kolektivy, jejich využití v případě individuální potřeby dítěte
- inkluзивní programy = aktivní využívání podpůrných opáření, kapacita pedagoga reagovat na individuální potřeby dítěte
- školní psycholog = dostupnost (dostatečná kapacita), zaměření (mimo jiné) na problematiku vztahů, individuální konzultace, práce s kolektivy/skupinami
- výchovný poradce = viz školní psycholog
- učitel, vychovatel = aktivní práce se vztahy v rámci třídy, kolektivu, individuální konzultace, aktivní spolupráce s OSPOD a službami, prevence
- služby náhradní rodinné péče (NRP) = doprovodné organizace, OSPOD, služby pro adoptivní rodiče, zaměření na vztahy a kontakty mezi dětmi a biologickými rodiči

- sociální pracovník pobytového zařízení = sociální pracovník školského, zdravotnického zařízení nebo pobytové sociální služby, zaměřeni na udržení a podporu kontaktu dítěte s rodiči, aktivní spolupráce s OSPOD
- sociálně-aktivizační služba pro rodiny s dětmi (SAS) = specifické zaměření na vztahovou problematiku, dostupnost služby též pro děti
- krizové centrum = zaměření na problematiku vztahů a bezpečí
- orgán sociálně-právní ochrany dětí (OSPOD) = relevantní role v případě, že se jedná o dítě ohrožené dle § 6 zákona č. 359/1999 Sb., o SPOD

2. Aktéři přímé podpory rodiny

- rodinné centrum = relevantní role, pokud služby zahrnují specifický program na problematiku mezilidských vztahů, rodičovských sporů, vztahů rodičů k dětem, vztahů mezi dětmi
- rodinná poradna = specializace na téma mezilidských vztahů
- rodinné konference = koordinovaná setkání širší rodiny a blízkých osob k podpoře rodiny a hledání zdrojů opory
- mediace = dostupné, dostatečně kvalitní služby jako řešení vztahových sporů
- sociálně-aktivizační služba pro rodiny s dětmi (SAS) = pokud zahrnuje specifické zaměření na vztahy v rámci rodiny, kombinace programů pro rodiče, děti, celou rodinu
- nízkoprahové zařízení pro děti a mládež (NZDM) = specificky zaměřený program na problematiku vztahů, konzultace, přednášky, semináře, zapojení do případové práce
- orgán sociálně-právní ochrany dětí (OSPOD) = relevantní role v případě, že se jedná o dítě ohrožené dle § 6 zákona č. 359/1999 Sb., o SPOD

3. Aktéři širší podpory

- volnočasové aktivity (sport, skaut, umělecké kroužky, apod.) = podpora rozvoje vztahů mezi dětmi, spolupráce, vzájemného respektu
- intervenční centrum (IC) = služba zahrnující podporu řešení problematiky domácího násilí, práce s oběťmi i pachateli domácího násilí
- poradna pro oběti trestných činů = poradenství a právní pomoc, orientace v právech obětí, návrhy na jejich odškodnění

4. Podpora v rámci komunity

- komunitní centrum = místo pro setkávání, organizovaná nebo neorganizovaná činnost, dostupná kontaktní osoba (poradenství, zprostředkování informací nebo služeb)
- komunitní akce = různé typy komunitních akcí zaměřených na vztahy, např. dny sousedství apod.
- zázemí pro setkávání = vytváření prostor pro neformální setkávání – obecní prostory, komunitní centra, využití prostor škol, knihoven apod.
- sousedské spolky = společné akce, setkávání, poskytování vzájemné podpory mezi sousedy
- svépomocné skupiny = skupiny zaměřené na vzájemnou podporu, mimo jiné v oblasti vztahů (např. rodiče procházející rozvodem nebo rozchodem apod.)

Bezpečí

1. Aktéři přímé podpory dítěte

- nízkoprahové zařízení pro děti a mládež (NZDM), terénní pracovník = bezpečné trávení volného času, přednášky o rizicích, prevenci, konzultace, hodnoty a normy, sebezpoznání dítěte, terénní pracovník NZDM působící přímo v místech, kde se schází dětské skupiny/skupiny
- kontaktní centrum (K-centrum), terénní program pro uživatele návykových látek = prevence a řešení závislosti, konzultace pro děti i rodiče, preventivní programy na školách a v místech, kde tráví děti a mladí lidé volný čas

- volnočasové aktivity = všeobecně různé více či méně organizované programy (sport, zájmové kroužky apod.), kde děti mohou trávit bezpečným způsobem volný čas, seznamují se s riziky, nalézají nebo překonávají své hranice, učí se odpovědnosti apod.), jde o dostupnost volnočasových aktivit a jejich prahovost (tj. nejen to, jestli tam aktivita je, ale také zda do ní chodí děti z cílové skupiny – tj. ohrožené)
- krizové centrum = zaměření na problematiku vztahů a bezpečí
- linka bezpečí = podmínkou efektivního využívání je povědomí dětí o existenci linky (osvěta)
- škola, školní poradenské pracoviště = programy prevence realizované ve škole, programy proti šikaně, vzdělávání o rizicích na internetu, mezi lidmi, v dopravě apod., přítomnost pracovníka, se kterým děti mohou řešit pocit ohrožení, CAN apod.
- peer program = existence a dostupnost programů, další programy doprovázení (patroni apod.)
- komunitní centrum = dostupný prostor, kam mohou děti samy přicházet, v případě potřeby je jim zajištěno poradenství nebo zprostředkována odborná pomoc, nebo se mohou zapojit do programu, hlavní podmínkou je prahovost/dostupnost centra
- středisko výchovné péče (SVP) = pokud je součástí ambulantní či velmi snadno dostupná forma péče, kam by dítě mohlo přijít i samo, kdyby se necítilo bezpečně z důvodu chování osob ve svém okolí nebo by si nevědělo rady se svým vlastním chováním
- zařízení pro děti vyžadující okamžitou pomoc (ZDVOP) = důležitá je dostupnost zařízení a dostupnost navazujících odborných služeb, včetně samotných dětí
- lékař = povědomí o ohlašovací povinnosti, rozpoznání ohrožení dítěte (sociální rozměr), ochota zapojit se do případové práce, účast v komisích, preventivních skupinách apod.
- učitel = povědomí o ohrožení dítěte, zkušenosti se zapojováním se do řešení situace dětí ohrožených v oblasti bezpečí, tj. kompetence rozpoznat a ohlásit takový případ, v případě zjištěného ohrožení dítěte se zapojit do případové práce apod.
- Policie ČR, městská policie, asistent prevence kriminality = pokud je dostupný specialista na problematiku dětí a mládeže nebo CAN, zda se policie nějak aktivně zapojuje do případové práce, spolupracuje s OSPOD, dělá preventivní programy apod.
- orgán sociálně-právní ochrany dětí (OSPOD) = relevantní role v případě, že se jedná o dítě ohrožené dle § 6 zákona č. 359/1999 Sb., o SPOD

2. Aktéři přímé podpory rodiny

- sociálně-aktivizační služba pro rodiny s dětmi (SAS) = služba zahrnuje podporu rodičů, případně přímo dětí, specifické zaměření na oblast bezpečí
- nízkoprahové zařízení pro děti a mládež (NZDM), terénní pracovník = služba má programy zaměřené na rodiče a jejich kompetence v oblasti bezpečí dětí, nebo programy pro celou rodinu, terénní pracovník NZDM působící přímo v místech, kde se schází dětské skupiny/skupiny
- asistent prevence kriminality (APK) = dostupná pochůzková služba, když je zjištěno, přímo řeší děti v ohrožení, upozorní rodiče, nebo se na ně mohou rodiče obracet apod.
- krizová linka pro rodiče = existuje povědomí o lince pro rodiče, kteří se potýkají s problémy v oblasti bezpečí dětí – nedokážou děti hlídat, žijí v prostředí, které není bezpečné, mají podezření, že dítěti někdo ublížil nebo by mohl, či se sami obávají, že by mohli dítě ohrozit
- osvěta = dostupnost specifických osvětových a informačních programů organizovaných městem, policií, lékaři, poskytovateli služeb apod.
- programy primární prevence = programy určené také pro rodiče nebo celé rodiny
- rodinné centrum = mateřská nebo rodičovská centra, která mají v programu téma bezpečí – přednášky či poradenství, centra jsou dostupná, nízkoprahová
- rodinná poradna = zajištění konzultací z oblasti bezpečí dětí, týrané, zneužívané a zanedbávané děti (CAN)
- rodinné konference = koordinovaná setkání širší rodiny a blízkých osob k podpoře rodiny a hledání zdrojů opory
- intervenční centrum = programy pro rodiče ohrožené násilím, programy pro děti nebo rodiče s dětmi
- rodičovská skupina = svépomocné skupiny (např. v rámci rodinného či komunitního centra), pro rodiče, jejichž dítě bylo vystaveno nebezpečí, stalo se obětí, ohrožuje jiné děti, nebo jsou ohroženi sami a rodiče a má to vliv na děti, případně mají sami obavy, že by oni sami mohli dítě ohrozit

- kontaktní centrum (K-centrum), terénní program pro uživatele návykových látek = programy pro rodiče, jejichž děti jsou ohroženy závislostí, programy pro závislé rodiče
- krizová respitní péče = zajištění krizové péče o dítě, které bylo ohroženo (např. v situaci domácího násilí, CAN)
- program podpory sousedství = sousedské nebo domovní iniciativy, např. na zajištění bezpečí v okolí domu, na ulici, vzájemný dohled nad dětmi apod.
- orgán sociálně-právní ochrany dětí (OSPOD) = relevantní role v případě, že se jedná o dítě ohrožené dle § 6 zákona č. 359/1999 Sb., o SPOD

3. Aktéři širší podpory

- Policie ČR, městská policie, asistent prevence kriminality (APK) = dostatečný počet policistů/asistentů k zajištění pochůzkové činnosti tam, kde může dojít k ohrožení dětí, kolem škol, na sídlištích, v sociálně vyloučených lokalitách (SVL), povědomí policistů/asistentů o rizicích ohrožujících bezpečí dětí
- sociální pracovník na obci = terénní práce s rodinami, poradenství, prevence
- poradna pro oběti trestných činů = poradenství a právní pomoc, orientace v právech obětí, návrhy na jejich odškodnění
- starosta, samospráva = podpora programů pro posilování bezpečí, např. osvětové a informační akce, poradenství občanům, bezpečnostní komise a plán apod.
- soud = specializace na děti – oběti a pachatele, otevřenost, zohlednění specifických potřeb dětí, časová dostupnost (rychlost)
- specialista na prevenci na úrovni obce nebo kraje = vývoj, podpora a sledování efektivity místních programů prevence
- integrovaný záchranný systém = prevence a osvěta

4. Podpora v rámci komunity

- dny sousedství = akce ve společných prostorách, seznamování se navzájem, hledání řešení rizik v lokalitě apod.
- preventivní akce v obci = doprava, zdraví, kriminalita
- osvěta = přednášky, semináře pro rodiče nebo pracovníky s dětmi (putovní akce, celostátní akce)
- bezpečná hřiště, prostor pro volnočasové aktivity = místa, kde mohou děti/rodiny trávit volný čas

Zdraví

1. Aktéři přímé podpory dítěte

- pediatr, pediatriká sestra = ideálně zahrnuta práce s rodinou, plnění oznamovací povinnosti, účast na případových konferencích nebo v jiných týmech, operativní spolupráce s OSPOD, návštěvy u dětí doma (domácí sestry)
- pečovatelská služba = pokud jsou cílovou skupinou i rodiny s dětmi
- raná péče = zapojení do případové práce, individuální plán ochrany dítěte (IPOD), sociální rozměr práce
- školní programy podpory zdraví = obědy do škol, ovoce, mléko, preventivní prohlídky
- nízkoprahové zařízení pro děti a mládež (NZDM), terénní pracovník = konzultace či přednášky v oblasti zdraví (hygiena, prevence, závislosti, sexuální zdraví, výživa apod.), terénní pracovník NZDM působící přímo v místech, kde se schází dětské skupiny/skupiny
- kontaktní centrum (K-centrum), terénní program pro uživatele návykových látek = programy zaměřené na děti anebo rodiče, preventivní programy na školách a v místech, kde tráví děti a mladí lidé volný čas
- dětský psychiatr, psycholog = podmínkou je dostatečná kapacita, zapojení do případové práce
- školní psycholog = podmínkou je dostatečná kapacita, přesah do práce s rodinou
- dětský terapeut = kapacita odpovídající potřebám dětí/rodin v lokalitě
- orgán sociálně-právní ochrany dětí (OSPOD) = relevantní role v případě, že se jedná o dítě ohrožené dle § 6 zákona č. 359/1999 Sb., o SPOD

2. Aktéři přímé podpory rodiny

- sociálně-aktivizační služba pro rodiny s dětmi (SAS) = zahrnutí tématu zdraví do služby, přednášky, konzultace, osvěta
- raná péče = zaměření služby na práci s celou rodinou a na případovou práci
- kontaktní centrum (K-centrum), terénní program pro uživatele návykových látek = program zaměřený na práci s celou rodinou, zapojení do případové práce
- domácí sestra = návštěvy rodin preventivně a v případě potřeby, u rizikových rodin – vzhledem k tomu, že aktuálně není ukotveno, tak je relevantní jakákoliv forma návštěv
- psychiatr, psycholog = podpora rodičů z hlediska toho, aby dobře zvládali péči o děti
- respitní služba = služby zaměřené na rodiny se zátěží, ideálně širší cílová skupina (nejen děti s postižením)
- rodinná terapie = terapeutické služby zaměřené na práci s celou rodinou
- orgán sociálně-právní ochrany dětí (OSPOD) = relevantní role v případě, že se jedná o dítě ohrožené dle § 6 zákona č. 359/1999 Sb., o SPOD

3. Aktéři širší podpory

- nemocnice – dětské oddělení = dostatečná kapacita, možnost přítomnosti rodičů, sociální pracovník, přesah do případové práce a prevence
- pohotovost = dostupnost, plnění oznamovací povinnosti, případně zapojení do prevence
- specialisté = dostupnost, případně zahrnutí rodiny do péče, spolupráce
- poradna pro závislosti (AT poradna) = léčba závislostí rodičů
- ozdravná léčebna = ozdravné pobyty pro děti nebo děti a rodiče

4. Podpora v rámci komunity

- preventivní akce na podporu zdraví = sportovní nebo zdravotně preventivní akce, Zdravé město apod.
- osvěta = přednášky, letáky na téma zdraví, péče o zdraví
- dotace obce/kraje na akce na podporu zdraví nebo zlepšování životního prostředí = distribuce vitamínů, pomůcek, zdravotní péče apod.
- podpora sportu = zázemí, dostupné kroužky, kluby

Učení se

1. Aktéři přímé podpory dítěte

- škola = vzdělávání s ohledem na individuální potřeby dítěte, využívání podpůrných opatření, spolupráce s rodinou, zprostředkování navazujících služeb pro rodiny s dětmi
- sociální pedagog, školský sociální pracovník = spolupráce s dítětem a rodinou, zprostředkování služeb dítěti/rodině, spolupráce s navazujícími službami
- výchovný poradce = zaměření práce s dítětem v kontextu jeho rodiny, propojení na externí služby
- pracovník primární prevence = prvotní identifikace potřeby podpory nebo ohrožení dítěte, návaznost na podpůrné služby, přímá podpora dítěte
- nízkoprahové zařízení pro děti a mládež (NZDM), terénní pracovník = edukační programy pro děti (programy, přednášky), zprostředkování podpory školní přípravy, motivační programy, konzultace, včetně působení mimo školu (v terénu)
- volnočasové aktivity = kroužky zaměřené na rozvoj znalostí a dovedností, motivaci dětí, sebepoznání
- pedagogicko-psychologická poradna (PPP) = přímá podpora dětí v kontextu podpory rodiny
- střediska výchovné péče (SVP) = programy zaměřené na prevenci, podporu dítěte v kontextu jeho rodiny
- lékař = sledování povědomí dítěte o vlastním zdraví, edukace dětí, identifikace rizik
- podpora školní přípravy (doučování) = podpora dítěte v rozvoji školních dovedností, posilování kompetencí a motivace ke vzdělávání, optimálně ve spolupráci s rodinou
- asistent pedagoga = zohlednění specifických potřeb dítěte, zapojení rodiny

- orgán sociálně-právní ochrany dětí (OSPOD) = relevantní role v případě, že se jedná o dítě ohrožené dle § 6 zákona č. 359/1999 Sb., o SPOD

2. Aktéři přímé podpory rodiny

- pedagogicko-psychologická poradna, středisko výchovné péče (PPP, SVP) = poskytované služby zahrnují rodinu dítěte, jsou provázány na další podpůrné služby
- sociálně-aktivizační služby pro rodiny s dětmi (SAS) = včetně zprostředkování služby rozvoje školských dovedností, podpora a motivace celé rodiny ke vzdělávání
- rodinné centrum (výchova, učení) = programy zaměřené na podporu a rozvoj vzdělávání
- sociální pedagog, školský sociální pracovník = role prostředníka mezi školou a rodinou, práce s celou rodinou, zprostředkování navazujících služeb
- školní psycholog = podpora dítěte v rámci podpory jeho rodiny, zprostředkování navazujících služeb
- výchovný poradce = viz školní psycholog
- etoped, psycholog = dostupnost služeb, ambulantní služby, práce s celou rodinou
- orgán sociálně-právní ochrany dětí (OSPOD) = relevantní role v případě, že se jedná o dítě ohrožené dle § 6 zákona č. 359/1999 Sb., o SPOD

3. Aktéři širší podpory

4. školní poradenské pracoviště (ŠPP) = služby zaměřené na práci s celou rodinou (poradenství, konzultace, motivační programy, podpůrná opatření, navazující služby)
- dům dětí a mládeže (DDM) = volnočasové aktivity, zaměření na rozvoj vzdělávacích kompetencí dítěte, motivaci
 - škola = aktér místní sítě služeb, zapojení do mezioborových platforem
 - středisko výchovné péče (SVP) = aktér místní sítě služeb, zapojení do mezioborových platforem

5. Podpora v rámci komunity

- zázemí pro vzdělávání (knihovny, prostory pro kroužky, poznávací stezky) = prostory volně dostupné pro vzdělávání dětí, zájmovou činnost
- ocenění vzdělávání (učitelé, žáci, vědci) = motivační programy
- kulturní akce = akce na podporu vzdělávání, vědomostní akce
- zahraniční spolupráce = partnerství měst, studijní pobyty, výměny
- dotace obce na pomůcky, dojíždění do školy

Chování

1. Aktéři přímé podpory dítěte

- peer program = kapacita programů, jejich zaměření na poskytování pozitivních vzorů chování
- škola = ve vztahu k jednotlivci, vypracovaný systém podpory jednotlivce, návaznost na další podpůrné služby, možnost dítěte se obrátit na školu s žádostí o pomoc
- asistent pedagoga = přímá podpora dítěte nad rámec vzdělávání, tj. výchova, normy apod.
- odborná poradenská pomoc = kapacita a dostupnost služeb psychologa, etopeda, psychiatra, provázanost se školou a s rodinou
- resocializační program = kapacita, dostupnost, kvalita
- středisko výchovné péče (SVP) = ambulantní a terénní služba, přímá dostupnost pro děti
- pobytová služba = řešení akutních problémů s chováním, možnost krátkodobých krizových pobytů
- probační a mediační služba (PMS) = programy pro děti, dostupnost, kvalita, možnost vstupu na žádost dítěte
- orgán sociálně-právní ochrany dětí (OSPOD) = relevantní role v případě, že se jedná o dítě ohrožené dle § 6 zákona č. 359/1999 Sb., o SPOD

2. Aktéři přímé podpory rodiny

- škola = specifické programy zaměřené na chování dětí, podpůrné programy, nácvik dovedností v oblasti chování se zapojením rodičů
- sociálně-aktivizační služba pro rodiny s dětmi (SAS) = specifický program zaměřený na posilování rodičovských dovedností v oblasti výchovy a stanovování hranic
- nízkoprahové zařízení pro děti a mládež (NZDM) = zprostředkování podpůrných skupin pro rodiče k posílení výchovných kompetencí
- středisko výchovné péče (SVP) = ambulantní nebo terénní forma, práce s celou rodinou
- asistované kontakty a předávání = služby podpory dítěte v náročných situacích, podpora zvládání emocí a chování dítěte i rodičů
- orgán sociálně-právní ochrany dětí (OSPOD) = relevantní role v případě, že se jedná o dítě ohrožené dle § 6 zákona č. 359/1999 Sb., o SPOD

3. Aktéři širší podpory

- škola = role učitele, výchovný poradce, dalších členů sboru mimo rámec vzdělávací složky, tj. výchova a socializace, normy, vytváření pozitivních vztahů + zařazení tématu etiky a morálky do výuky, praktický nácvik
- volnočasové aktivity zaměřené na posilování zdravých vztahů (skaut, Sokol, sport) = dostupnost, zejm. pro děti z ohrožených rodin (např. sociálně vyloučené lokality)
- církve = programy pro rodiny a děti – volnočasové aktivity, konzultace k otázkám výchovy a chování
- probační a mediační služba (PMS), resocializační program = programy zaměřené na posílení pozitivních forem chování
- krizový pobyt = krátkodobé umístění dítěte v pobytové službě v situaci závažných obtíží v oblasti chování, podmínkou je minimální délka pobytu a bezprostřední zajištění odborné podpory

4. Podpora v rámci komunity

- sousedské a komunitní akce = akce ke vzájemnému poznávání, navazování vztahu důvěry, interkulturní akce apod.
- BESIP = preventivní akce, nácvik pravidel, ohleduplnosti

Materiální zajištění

1. Aktéři přímé podpory dítěte

- rodinné centrum = programy pro děti, které jsou vystaveny riziku nedostatečné péče
- krizové centrum = řešení akutního ohrožení dítěte, včetně zanedbání péče, přístupné i pro samotné děti
- materiální a potravinová pomoc = cílená a koordinovaná distribuce, spolupráce s OSPOD
- dům na půl cesty = zajištění základní péče mladistvým, dostatečnost kapacity, včetně otázky věkové hranice
- zařízení pro děti vyžadující okamžitou pomoc (ZDVOP) = relevantní kapacita, přístupnost přímo pro děti, podstatné je zapojení do případové práce
- pobytová služba = dětský domov, kojenecký ústav apod., kde je možné zajistit krizový pobyt na žádost dítěte, resp. na bázi dobrovolnosti
- orgán sociálně-právní ochrany dětí (OSPOD) = relevantní role v případě, že se jedná o dítě ohrožené dle § 6 zákona č. 359/1999 Sb., o SPOD

2. Aktéři přímé podpory rodiny

- občanská poradna = poradenství rodičům zaměřené na práci, příjmy, dávky, sousedské vztahy, spolupráci se školou apod.
- dluhová poradna = komplexní řešení finanční situace rodiny

- sociální pracovník obce = terénní práce v rodinách, poradenství zaměřené na základní péči, doprovázení
- sociálně-aktivizační služba pro rodiny (SAS) = specializace služby na podporu rodičů v zajištění základní péče o děti
- sociální rehabilitace = relevance služby, pokud je zaměřena na posílení základních rodičovských dovedností, práce s rodiči a dětmi v přirozeném prostředí
- materiální a potravinová pomoc = koordinovaná pomoc rodinám, spolupráce s OSPOD a soc. službami (zacílení pomoci)
- právní pomoc = dostupná právní pomoc rodinám
- azylové bydlení = azylové bydlení, ideálně pro celé rodiny s dětmi
- sociální bydlení = jakákoliv forma bydlení dostupného pro ohrožené rodiny s dětmi (nemusí jít jen o oficiální sociální byty)
- nadace a nadační fondy = podpora rodin v nouzi (nájemné, školní pomůcky, bezúročné půjčky apod.)
- orgán sociálně-právní ochrany dětí (OSPOD) = relevantní role v případě, že se jedná o dítě ohrožené dle § 6 zákona č. 359/1999 Sb., o SPOD

3. Aktéři širší podpory

- úřad práce = programy podpory pro rodiče, aktivní podpora zaměstnávání, rekvalifikace, kariérové poradenství
- bytová koncepce města = zohlednění potřeb ohrožených rodin s dětmi v bytové politice města
- komunitní akce = sbírky, dobročinné trhy apod.
- zázemí pro setkávání = místa, kde se mohou rodiny s dětmi scházet, je dostupné základní vybavení, případně občerstvení, knihy, hračky apod.

4. Podpora v rámci komunity

- program obědy do škol = podpora škol z úrovně kraje nebo obce k zapojení do programů, případně realizace lokálních specifických programů
- pracovní příležitosti obce = veřejně prospěšné práce, společensky účelná pracovní místa, dotovaná místa, obecní místa, podporované zaměstnávání apod.