

Síťování služeb pro děti a jejich rodiny

Analýza místní sítě služeb a návrh její optimální podoby

Zlínský kraj

ORP Otrokovice

Lokální síťář: Mgr. Josef Zdražil

zpracováno k: 09/2018

Klíčová aktivita 1 – Podpora a rozvoj služeb v oblasti SPOD

Podaktivita 1.1: Podpora síťování služeb na lokální úrovni

Projekt Systémový rozvoj a podpora nástrojů sociálně-právní ochrany dětí

Ministerstvo práce a sociálních věcí



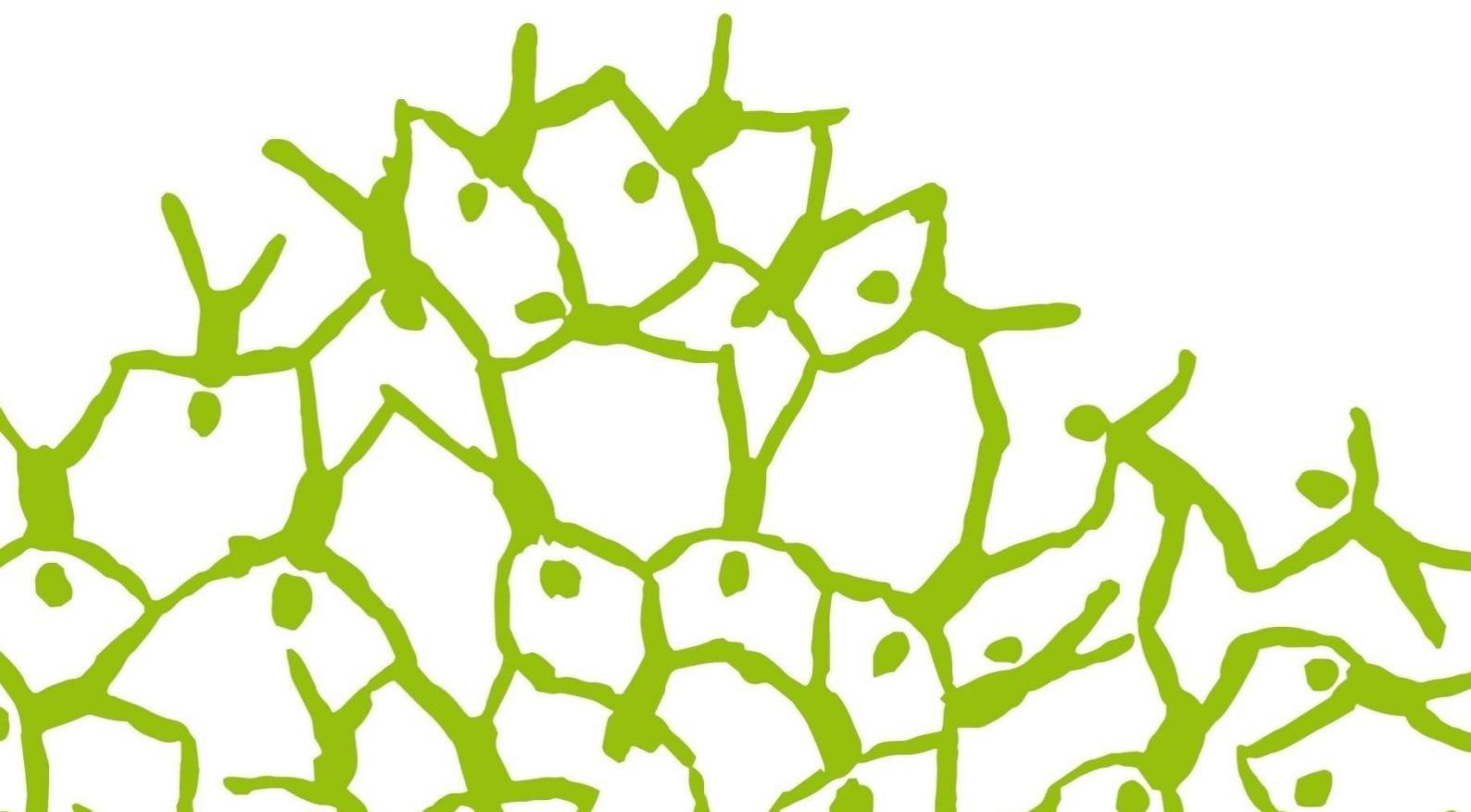
Evropská unie
Evropský sociální fond
Operační program Zaměstnanost



PRÁVO NA DĚTSTVÍ

Obsah

Úvodní slovo	2
O projektu <i>Systémový rozvoj a podpora nástrojů sociálně-právní ochrany dětí</i>	3
Síťování v ORP Otrokovice	5
Potřeby dítěte (a jeho rodiny) a úrovně podpory	9
Optimální a reálná síť služeb reagující na potřeby dětí (a jejich rodin) na úrovni obcí s rozšířenou působností	11
Analýza reálné sítě služeb a návrh její optimální podoby v ORP Otrokovice	14
Modely spolupráce aktérů sítě	20
Spolupráce aktérů sítě v ORP Otrokovice	22
Doporučení pro rozvoj sítě v ORP	24
Závěrem	25
Použité zdroje	26
Potřebujete více informací?	26
Příloha – popis rolí aktérů sítě	27



„... pokud na sebe jednotlivé služby navazují a jsou vzájemně koordinovány, je možné potřeby dítěte a rodiny naplnit lépe, než pokud je spolupráce omezena rezortním dělením kompetencí, zejména pokud jde o metodické řízení, financování a zacílení služeb. Propojování služeb se zároveň neobejde bez osoby – koordinátora.“

Úvodní slovo

Vážené kolegyně a kolegové,

analýza místní sítě služeb a návrh její optimální podoby je souhrnným výstupem dlouhodobého procesu síťování služeb na území obcí s rozšířenou působností. Podpora síťování je součástí projektu Systémový rozvoj a podpora nástrojů sociálně-právní ochrany dětí, který je od roku 2016 realizován Ministerstvem práce a sociálních věcí.¹

Tento materiál je určen všem aktérům místních sítí služeb pro děti a jejich rodiny, a to nejen sociálním pracovníkům, ale také např. zástupcům samosprávy, učitelům, psychologům, zástupcům policie a dalším. Jedná se o ucelený dokument souhrnně popisující místní síť služeb pro děti a jejich rodiny na daném území včetně doporučení pro její optimalizaci a rozvoj tak, aby reagovala na potřeby dětí a rodin.

Proč je důležité síťovat

*Síťování služeb vnímáme jako **nástroj zvýšení efektivity cílené práce s klientem – dítětem a jeho rodinou**. Vychází z předpokladu, že pokud na sebe jednotlivé služby navazují a jsou vzájemně koordinovány, je možné potřeby dítěte a rodiny naplnit lépe, než když je spolupráce omezena rezortním dělením kompetencí, zejména pokud jde o metodické řízení, financování a zacílení služeb. Propojování služeb se zároveň neobejde bez osoby koordinátora (v tomto projektu se jednalo o **lokální a krajské síťáře a síťáře**).*

Síťování služeb je dynamický a nikdy nekončící proces směřující k naplnění potřeb dětí a rodin žijících v dané lokalitě. Aby bylo síťování co nejúčelnější a šité na míru lokalitě, je třeba nejprve zmapovat stávající síť – tedy místní aktéry a jejich potřeby směrem k fungování sítě a to, jakým způsobem spolupracují. Proto lokální síťáři (na úrovni obcí s rozšířenou působností – ORP) a krajské síťáři (na úrovni krajů) důkladně mapovali terén a na základě zjištění pracovali společně s aktéry na tématech, která se ukázala jako významná pro rozvoj sítě, místní spolupráce apod. Shrnutí činnosti lokálního síťáře ve vaší lokalitě naleznete níže.

*V návrhové části dokumentu najdete definici **optimální sítě služeb**, kterou jsme zpracovali v souladu se základními principy transformace systému péče o ohrožené děti a rodiny, vyplývající z Národní strategie ochrany práv dětí. Jedná se zejména o „návrat k dítěti“ – dítě v centru, sladění cílů práce s dítětem a rodinou, respekt k dítěti, zapojení dítěte a jeho rodiny do řešení situace a další. Optimální síť je tedy teoretickým schématem, jehož optikou je možné místní síť nahlédnout.*

***Místní síť služeb a návrh její optimální podoby** pro území obcí s rozšířenou působností zapojených do projektu je shrnujícím výstupem práce síťářů a síťárek na základě zmapovaných potřeb. Vzhledem k tomu, že se jedná o zjištěný obraz sítě, používáme pro ni dále označení **reálná síť**. **Reálná síť služeb v lokalitě** byla porovnávána se vzorovou, optimální sítí služeb. Je přitom zřejmé, že v každé lokalitě je síť služeb jiná, a to vzhledem k odlišným potřebám dětí a rodin, a je ovlivněna vnějšími podmínkami v lokalitě (např. personální a finanční kapacity aktérů). Všechny sítě služeb by však měly naplňovat principy transformace a **odrážet v první řadě potřeby dětí a rodin**.*

Bez vás by to nešlo

*To vše by se neobešlo bez samotného **procesu síťování**, tedy propojování místních aktérů sítě napříč rezorty, které vnímáme jako alfu a omegu spolupráce. Děkujeme proto všem místním aktérům sítě služeb za ochotu k setkávání se, zájem o spolupráci, podněty a společnou činnost na lepším fungování sítě podpory pro děti a jejich rodiny.*

*Mgr. Kristýna Jůzová Kotalová a realizační tým aktivity síťování
oddělení transformace služeb pro rodiny a děti
Ministerstvo práce a sociálních věcí*

¹ Číslo projektu CZ.3.2.63/0.0/0.0/15_017/0001687.

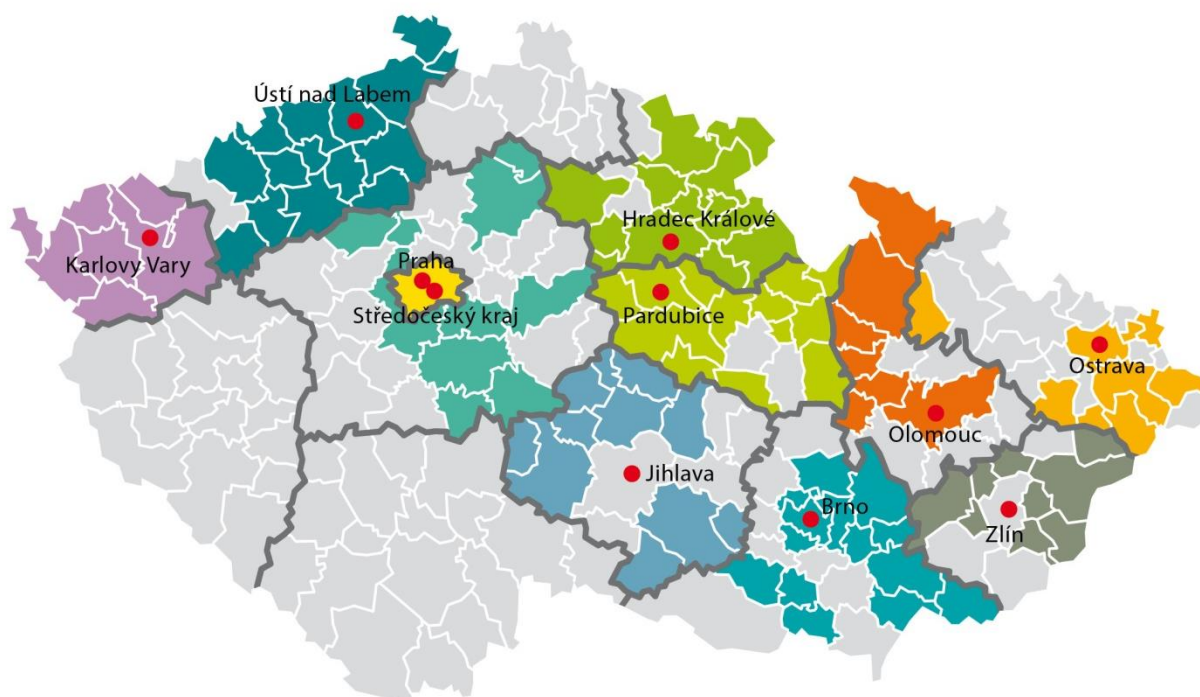
O projektu *Systemový rozvoj a podpora nástrojů sociálně-právní ochrany dětí*

Termín realizace: 1. 1. 2016 až 30. 6. 2019, ve **12** zapojených krajích.

Projekt se zaměřuje na posílení mezirezortní a multidisciplinární **spolupráce v oblasti péče o ohrožené děti a jejich rodiny**. Cíli projektu jsou podpora orgánů sociálně-právní ochrany dětí (dále jen OSPOD) a dalších klíčových aktérů v oblasti síťování služeb pro ohrožené děti a rodiny; vytváření, podpora a rozvoj sítí služeb na lokální, krajské a celostátní úrovni; podpora nástrojů vedoucích k nastavení, zjišťování a rozvoji kvality systému sociálně-právní ochrany, nastavení modulů celoživotního vzdělávání pracovníků OSPOD a podpora a rozvoj náhradní rodinné péče (dále jen NRP). **A proč?** Aby se nadále snižoval počet dětí, které musejí svoji rodinu opustit, a aby pro děti, jež se dostávají do systému náhradní rodinné péče, byla zajištěna co nejkvalitnější individuální péče. Více najdete na <http://www.pravonadetstvi.cz>.

Podpora síťování služeb na lokální úrovni

Síťování služeb pro děti a rodiny je nejrozsáhlejší aktivitou projektu, je realizováno v 11 krajích a celkem ve 124 obcích s rozšířenou působností.



Východiska síťování

Síťování představuje „**návrat k rodině a dítěti**“, snahu podpořit vybudování pevné podpůrné sítě v bezprostřední blízkosti rodin, a to s maximálním využitím všech dostupných zdrojů. Síťování je proto spíše prací s lidmi než „vědeckým přístupem“ a dosavadní výsledky ukazují, že právě osobní kontakt síťáře s aktéry tvoří základ úspěšného rozvoje sítě podpory. Na druhou stranu síťář je kromě samotného propojování lidí také nositelem důležitých principů transformace systému péče o ohrožené děti a rodiny, přispívá k jejich lepšímu porozumění a zvnitřnění na úrovni lokality, a tím i k žádoucímu směřování práce s rodinami a dětmi. Síťování služeb je ze své podstaty transformací služeb na místní úrovni.

Vymezení služeb pro děti a rodiny

Z hlediska tohoto projektu jsou služby pro děti a rodiny nahlíženy optikou potřeby – jedná se o všechny děti a rodiny, které potřebují nějakou formu podpory, ať už v rovině prevence (mohou být ohrožené) nebo v rovině

intervence (již jsou ohroženy). Nejedná se tedy o služby rodinné politiky, zároveň ale ani o striktní vymezení dle § 6 zákona č. 359/1999 Sb., o sociálně-právní ochraně dětí (dále jen SPOD). Služby jsou zároveň vnímány zásadně nadrezortně, bez ohledu na právní formu či míru formálního ukotvení. Vymezením služeb jde především o zmapování všech dostupných zdrojů podpory na místní úrovni.

Cíle síťování služeb pro děti a rodiny

Zmapování aktérů v lokalitě: v maximálním možném rozsahu jsou zmapováni aktéři v lokalitě a jejich potřeby směrem k fungování sítě ve prospěch dětí a rodin, samotný výčet může být vůbec prvním popisem služeb pro děti a rodiny z nadrezortního hlediska a přispívá ke zvědomění rolí jednotlivých aktérů.

Zvědomění rolí jednotlivých aktérů: každý z aktérů si uvědomuje svou (i dílčí) roli v síti služeb pro děti a rodiny, tj. zná své kompetence a úkoly dané jednak zákony, jednak specifickými podmínkami v lokalitě, ale uvědomuje si také význam spolupráce s dalšími aktéry. Aktéři tak přesně znají svou vlastní roli a zároveň rozumí rolím ostatních aktérů.

Propojení aktérů v lokalitě: aktéři spolu komunikují ve smyslu případové práce, tj. ve smyslu potřeb dětí a rodin, s ohledem na zákonnou mlčenlivost a s ohledem na integritu dětí a rodin, s důrazem na působení v rovině prevence.

Implementace základních principů transformace do síťování, a tedy i činnosti jednotlivých aktérů: síťování lze vnímat jako aktivizaci terénu, která by se měla odvíjet od **základních principů transformace:**

- participace dítěte, respekt k dítěti
- potřeba vývoje, otevřené budoucnosti, perspektivy
- zdravé prostředí
- jistota, stabilita, bezpečí
- zapojení celé rodiny.

Co je síť služeb pro děti a jejich rodiny?

Síť služeb pro děti a jejich rodiny (dále jen síť) je soubor institucí, organizací a dalších subjektů, které na určitém geograficky vymezeném území (obec, město, obec s rozšířenou působností – dále jen ORP, region, kraj) svou činností ovlivňují situaci ohrožených dětí a rodin, ať už formálně na základě pravomoci vyplývající z legislativy, nebo neformálně, svým společenským posláním. **Základním principem fungování sítě je partnerství, mezioborová spolupráce a případné překonávání bariér, které spolupráci brání.**

Kdo jsou aktéři sítě?

Aktéři sítě jsou subjekty v síti se vzájemně provázanými vztahy, založenými na spolupráci a sdílené či dílčí odpovědnosti. Jde o instituce poskytující služby dětem a rodinám (registrované sociální služby i neregistrované návazné služby), orgány samosprávy (městské a obecní úřady, zejména agenda odboru sociálních věcí, konkrétně oddělení sociálně-právní ochrany dětí, dále sociální a terénní pracovníci), školy, poradenská zařízení (pedagogicko-psychologické poradny, speciálně pedagogická centra, střediska výchovné péče), lékaře, soudce, městskou policii, Policii České republiky a další.

Kdo je síťář?

Síťář je nezávislý aktér sítě pomoci ohroženým dětem a jejich rodinám. Jeho cílem je udržitelně propojit aktéry sítě, aby navzájem znali své možnosti a potřeby a mohli efektivně spolupracovat při řešení situací ohrožených dětí a rodin. Ve svém konání vychází z principů deinstitucionalizace a ze zmapovaných potřeb aktérů a jejich klientů směrem k fungování sítě jako celku. Vytváří prostor pro jejich spolupráci napříč rezorty.

Síťování v ORP Otrokovice



Stručný popis lokality

ORP Otrokovice se nachází východně od krajského města Zlín. ORP tvoří deset měst a obcí: Bělov, Halenkovice, Komárov, Napajedla, Oldřichovice, Otrokovice, Pohořelice, Spytihněv, Tlumačov a Žlutava. Dle údajů ČSÚ v regionu o rozloze 11992 ha žije 34,3 tis. obyvatel. V Otrokovicích jsou (dle https://www.esfcr.cz/mapa-svl-2015/www/analyza_socialne_vyloucenych_lokalit_gac.pdf) uváděny dvě vyloučené lokality. V regionu je silná jak zemědělská tradice a typické venkovské oblasti, tak také silný průmysl, především chemický, plastikářský, gumárenský a potravinářský (Barum Continental, Fatra Napajedla, Mitas, Toma,...). Regionem protékají dva hlavní toky, řeka Morava a řeka Dřevnice. Zatímco Tlumačov a Otrokovice jsou na jižním cípu Hané, Spytihněv již patří ke Slovácku. Bělov, Halenkovice a Žlutava leží na východních svazích Chřibů a folklórem a nářečím patří k Valašsku. Obce Pohořelice, Oldřichovice a Komárov se nachází na západním okraji Vizovické vrchoviny. Aktuálně až k městu Otrokovice dosahuje dálniční síť (D55) a městem prochází také železniční koridor Přerov – Břeclav s odbočkou na směr Zlín a Vizovice.

Při srovnání s údaji ČSÚ k 31. 12. 2010 a k 31. 12. 2017 došlo ve sledovaných obcích k poklesu počtu obyvatel o 707 osob. Největší pokles obyvatel zaznamenáváme u města Napajedla -3,39% a města Otrokovice -3,27%. Naopak největší procentuální nárůst obyvatel je v obcích Bělov +10,49%, Oldřichovice +7,45% a Pohořelice + 7,27%. Nejvyšší nárůst počtu obyvatel v absolutních číslech měla v období 2010 – 2017 obec Halenkovice.

Síť služeb pro děti a rodiny

ORP Otrokovice je malý, kompaktní region, ve kterém je převážná část služeb soustředěna do měst Otrokovice a Napajedla. Vzhledem k blízkosti krajského města Zlína jsou pro obyvatele regionu dostupné také služby zlínských institucí a organizací. Síť sociálních služeb zaměřených na cílovou skupinu ohrožených dětí a jejich rodin je tvořena především službami Charity sv. Anežky Otrokovic - Nový domov Otrokovic, Terénní služba rodinám s dětmi, AD Samaritán a Dluhové poradenství Samaritán, organizace Unie KOMPAS poskytuje v Otrokovicích službu NZDM Šlikr. Z dalších služeb je třeba zmínit Streetwork Zlín. Města Otrokovic a Napajedla mají zřízený sociální odbor, který zajišťuje sociální práci, včetně agendy OSPOD, kterou ve městě Otrokovic vykonává Oddělení sociálně právní ochrany (OSPO).

Průběh mapování potřeb a síťování

Síťování bylo v lokalitě zahájeno od 1. 7. 2016. Hlavní mapování potřeb aktérů sítě služeb probíhalo od července 2016 do března 2017, síťář se průběžně setkával s pracovníky obcí, měst a poskytovatelů služeb. Celkově uskutečnil 236 osobních setkání s aktéry sítě. Síťář se aktivně zapojil do probíhajících projektů zaměřených na komunitní plánování, místní akční plánování ve vzdělávání, problematiku služeb pro osoby s duševním onemocněním a projektu zaměřeného na systém sociálního bydlení.

Nejčastěji zmiňované potřeby:

Mapování potřeb aktérů sítě a především osob z cílové skupiny odhalilo celou řadu důležitých i méně četných témat, jejichž posun by znamenal zlepšení situace v regionu.

- Sdílení informací o sociální práci s rodinami a posílení spolupráce mezi OSPOD a SAS – byla odhalena potřeba odbourat bariéry v komunikaci, zvýšit četnost setkání při řešení situace rodin, posílit povědomí o rozdílných rolích a tím posílit vzájemnou důvěru a koordinaci podpory klientským rodinám.
- Zlepšení primární prevence na školách – školy na území ORP Otrokovice realizují takové programy primární prevence, které si mohou rodiny žáků finančně dovolit. To neumožňuje, aby programy byly ve větší míře ucelené, aby na sebe navazovaly, aby řešily témata, která vycházejí ze zjištěných potřeb třídního kolektivu.
- Potřeba zvýšení počtu zájemců o pěstounství – potřeba byla definována sociálními pracovníky OSPO města Otrokovice, které mají v gesci NRP. Ve Zlínském kraji byly zrušeny kojenecké ústavy, ale síť pěstounů na přechodnou dobu i dlouhodobých pěstounů má nízkou kapacitu. V ORP Otrokovice byl za rok 2017 zaznamenán jen jeden zájemce o roli pěstouna.
- Nedostatečná kapacita psychiatrické péče – členkami komise SPOD byl definován problém nedostatečných kapacit odborné lékařské péče v oboru psychiatrie a zejména dětské psychiatrie, který znamená neúměrně dlouhé objednací lhůty a extrémně málo času pro práci s pacienty.

Na základě těchto zjištění se lokální síťář ve své činnosti zaměřoval na tato témata:

1. téma: Spolupráce v síti služeb pro ohrožené děti a jejich rodiny v ORP Otrokovice
2. téma: Nástroje pro zvyšování počtu pěstounů v ORP Otrokovice
3. téma: Systém prevence rizikového chování na školách v ORP Otrokovicích
4. téma: Duševní onemocnění v rodině se zaměřením na děti s autismem, děti s obsedantně kompulzivními poruchami a sociálně inhibované děti s poruchami komunikace

Shrnutí ze síťování

V ORP Otrokovice je relativně omezený počet aktérů, kteří přímo pracují s ohroženými dětmi a jejich rodinami. Proto bylo třeba síťování zaměřit také na další aktéry, kteří, byť okrajově, přispívají k řešeným tématům. Výhodou je kontinuální proces komunitního plánování sociálních služeb, který na Otrokovicích funguje od roku 2005. Bylo tedy možné využít toho, že poskytovatelé sociálních služeb, zástupci úřadů, představitelé obcí a další aktéři jsou zvyklí se scházet a pracovat společně. Aktéři definovali, s pomocí síťáře, taková témata, která byla z lokální úrovně řešitelná.

Téma komunikace a sdílení informací mezi OSPOD a SAS spočívalo především ve vzájemném vyjasnění rolí a možností. Společná setkání vnesla do vztahu více vzájemné důvěry a pochopení. Výsledkem bylo nastavení spolupráce obou hlavních aktérů sítě, tedy OSPOD a SAS, které spočívá v plánu setkávat se dvakrát ročně s následující agendou:

- vyhodnocení vzájemné spolupráce za uplynulé období
- projednávání nových rodin, které byly doporučeny OSPO
- možnosti nastavení spolupráce
- provázání IPOD a IP
- upřesňování spolupráce při předávání informací dle platné legislativy (mlčenlivost, oznamovací povinnost)
- projednávání složitých kazuistik u dlouhodobějších společných klientů, dohoda společných cílů spolupráce
- zajištění krátkodobé stáže nově nastupujících pracovníků SAS na OSPO

- nové možnosti spolupráce – asistované předávání dětí
- projednávání možnosti finanční a materiální podpory v rodinách – Tříkrálová sbírka, balíčky MPSV, Potravinová banka, Charitní šatník

Aktéři v ORP Otrokovice se shodli na předpokladu, že komunikace uvnitř sítě se zlepší, když se budou klíčoví pracovníci jednotlivých organizací, zejména poskytovatelů sociálních služeb, znát osobně. Proto byla realizována setkání, tzv. "seznamky". Jedná se o ojedinelý koncept, při kterém každý účastník absolvuje několik krátkých pracovních schůzek v průběhu několika hodin. Seznámí se s lidmi z ostatních organizací, vymění si kontakty, promluví si o tom, kde na sebe může jejich práce s cílovou skupinou navazovat, případně upřesní další služby a aktivity, které pro osoby z cílové skupiny dělá.



Celé setkání je moderováno, příprava je zahájena dva měsíce před samotným konáním akce, aby samotný průběh byl co možná nejefektivnější.

Téma primární prevence na školách se podařilo prosadit jako jedno z hlavních i do procesu Místního akčního plánování (MAP) v ORP Otrokovice. V rámci MAP byla vytvořena pracovní skupina Primární prevence, do které se zapojili především koordinátoři prevence z jednotlivých základních škol. Mimo jiné byla projednávána také možnost sestavit a do implementačního projektu MAP vložit dílčí projekt, který by se zaměřil na podporu primární prevence. Proces tvorby, do kterého přispěl svou odborností také lokální síťář, spočíval v definování dohody, jak má dílčí projekt vypadat, jaké má obsahovat aktivity a kolik třídních kolektivů se zapojí. Následně bylo nezbytné důležitost tématu tlumočit ředitelům základních škol, kteří v rolích statutárních zástupců jednotlivých aktérů měli vyjádřit souhlas či nesouhlas se zapojením jednotlivých škol. Lokální síťář podporoval realizační tým při vyjednávání o rozsahu a zaměření aktivit ve finální verzi projektové dokumentace. Do dílčí aktivity se tak zapojí 8 základních škol v regionu.

Téma náhradní rodinné péče bylo akcentováno především pracovníci OSPO. Na důležitosti tématu panuje shoda napříč Zlínským krajem, ale i přes deklaraci důležitosti se na krajské úrovni, z hlediska veřejné debaty a propagace, která by podnítila větší zájem ze strany potenciálních pěstounů, nerozvíjí žádné aktivity. Aktéři v ORP Otrokovice se proto dohodli, že alespoň na lokální úrovni proběhne informační kampaň na téma pěstounství. Ve spolupráci s tiskovou mluvčí města Otrokovice byly vydávány články, byla natočena a odvysílána reportáž v MTV Otrokovice a proběhla výstava výtvarných prací dětí ze základních škol ORP Otrokovice na téma "Moje rodina" spojená s besedou na téma pěstounství. O úspěchu komunikace svědčí, že počet zájemců o pěstounství, kteří se alespoň informovali na OSPO, se v průběhu kampaně zvýšil o 300%.

Téma nastavení sítě služeb pro děti s psychiatrickým onemocněním je ve fázi rozpracovanosti. Síť služeb má velmi nízkou kapacitu a odbornou lékařskou péči lze jen obtížně suplovat jinými formami podpory cílové skupiny.

Z dosavadních poznatků vyplývá, že cílovou skupinu tvoří desítky osob a jejich rodin, přičemž největším problémem, který byl identifikován, je právě nízká kapacita dětských psychiatrů. Ta způsobuje dlouhé čekací doby na vyšetření a následně nedostatek času na terapeutickou práci s dětskými pacienty.

Potřeby dítěte (a jeho rodiny) a úrovně podpory

Níže uvedený popis odpovídá horizontální úrovni sítě služeb, tedy jednotlivým potřebám dětí, a vertikální úrovni sítě, tedy jednotlivým úrovním podpory dítěte (podrobně viz obrázek č. 1: Úrovně podpory dítěte a rodiny z hlediska jejich potřeb). Potřeby dětí byly odvozeny ze strukturovaného vyhodnocování situace dítěte a rodiny dle zákona č. 359/1999 Sb., o SPOD.

Potřeby dítěte

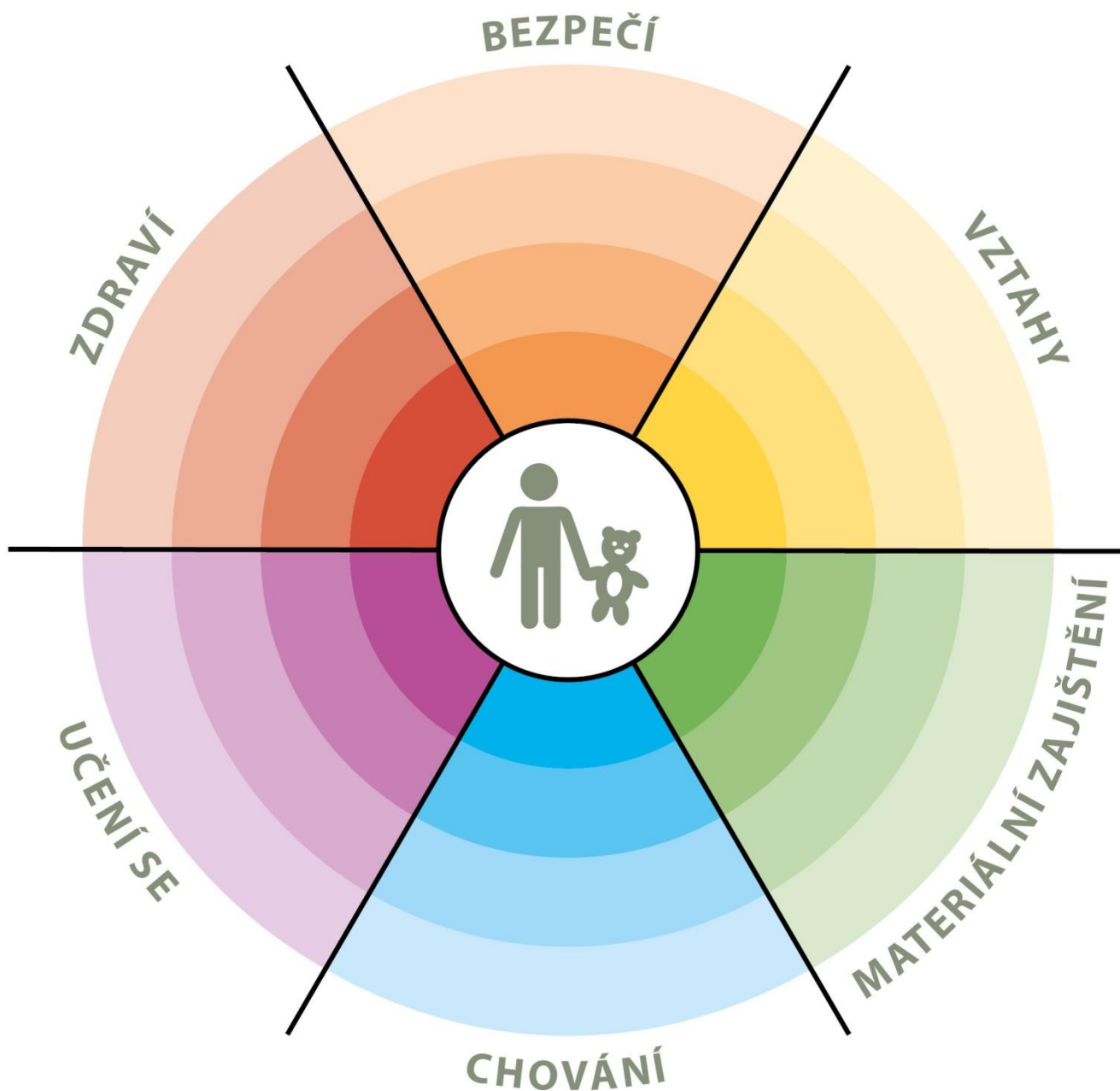
- **Vztahy:** potřeba rozumět vztahům k blízkým osobám, potřeba stabilních a bezpečných vazeb, vrstevnických vztahů, pozitivního vztahu k sobě samému apod.
- **Bezpečí:** potřeba bezpečného prostředí (prostředí rodiny i komunity), subjektivního pocitu bezpečí, životní stability, srozumitelnosti okolního světa, rozvoje kompetencí k rozpoznání nebezpečí apod.
- **Zdraví:** potřeba celkové duševní a tělesné pohody, dobrá péče o zdravotní stav dítěte, vztah k vlastnímu zdraví, podmínky pro zdravý vývoj apod.
- **Učení se:** potřeba poznávání okolního světa, porozumění událostem, nabývání zkušeností, motivace k učení a poznávání, rozvoj zvědavosti a sebepoznání apod.
- **Chování:** potřeba poznávat hranice, učit se normám, rozumět vlastnímu chování, mít respekt k ostatním apod.
- **Materiální zajištění:** potřeba zajištění základních životních potřeb tak, aby byl umožněn zdravý vývoj dítěte, přiměřená výživa, odpovídající vybavení včetně školních nebo zdravotních pomůcek apod.

Aktéři podpory dítěte a rodiny

- **Aktéři přímé podpory dítěte:** služby a další podpůrné aktivity směřující přímo k dítěti na bázi individuálního přístupu, zároveň jde o služby umožňující přímý přístup dítěte (dítě samo se může na poskytovatele služby obrátit), zaměření na dítě je odvozeno z Úmluvy o právech dítěte a zákona o SPOD, které připouštějí možnost ochrany dítěte v situacích, kdy dojde k narušení vztahu mezi dítětem a rodičem.
- **Aktéři přímé podpory rodiny:** služby a další podpůrné aktivity směřující k podpoře rodiny tak, aby byla schopna naplnit ochrannou a podpůrnou roli vůči dítěti, tedy služby posilující kompetence rodičů, podpora zahrnuje vždy zároveň dítě i rodiče.
- **Aktéři širší podpory:** jedná se o služby a další podpůrné aktivity, jejichž primárním účelem není poskytování specifické podpory rodinám a dětem, rodiny a děti spadají do cílové skupiny poskytovatelů těchto služeb, přitom je podstatné, zda si aktéři jsou své role vědomi a naplňují ji.
- **Podpora v rámci komunity:** komunita je pojímána jako významný zdroj podpory. Zdroje obce a lokality je důležité popsat a provázat s potřebami rodin a dětí, komunitní zdroje jsou považovány za rozsáhlý, ale doposud málo využitý potenciál podpory dětí a rodin.

Obrázek č. 1

ÚROVNĚ PODPORY DÍTĚTE A RODINY Z HLEDISKA JEJICH POTŘEB



Úrovně podpory:

- aktéři přímé podpory dítěte
- aktéři přímé podpory rodiny
- aktéři širší podpory
- podpora v rámci komunity

Optimální a reálná síť služeb reagující na potřeby dětí (a jejich rodin) na úrovni obcí s rozšířenou působností

Model sítě služeb na území ORP je pro účely projektu definován tak, že se **jedná o výčet aktérů, kteří v dané lokalitě přispívají k naplnění potřeb dětí**, tedy tvoří podpůrnou síť pro rodiny s dětmi s působností na území konkrétního ORP, včetně služeb nadregionálních. **Výčet aktérů je odvozen od otázky:**

„Kdo a jak je schopen naplnit potřeby dětí a rodin žijících v tomto regionu?“

Jak chápeme optimální a reálnou síť služeb?

Optimální síť služeb je modelovou, žádoucí podobou sítě, reálná síť služeb je zjištěným obrazem sítě aktérů v dané lokalitě (regionu). Porovnáním modelu a reálné místní sítě je možné zjistit, jaké služby je třeba v lokalitě dále rozvíjet.

Optimální síť služeb

Model **optimální sítě služeb** je výčtem možných aktérů, kteří jsou relevantní k naplnění jednotlivých potřeb dětí na všech čtyřech úrovních podpory². Model nastiňuje, jak by síť měla vypadat, aby z ní žádná rodina „nevypadla“ a děti v lokalitě mohly žít v bezpečí ve vlastních rodinách. To je cílový stav i z hlediska transformace systému péče o ohrožené děti a rodiny. Z hlediska samosprávy jde o zajištění kvality života rodin v území, které spravují.

Aktéři přitom nejsou vymezeni svou rezortní příslušností, **ale rozsahem aktivit, které ve prospěch dětí vykonávají nebo by vykonávat mohli**. V praxi jsou aktivity aktérů v mnoha případech nastaveny spíše zvykově³ a nejsou využívány v plném rozsahu, případně nejsou využívány alternativně. Využití kapacit stávajících aktérů v lokalitě v maximálním možném rozsahu je přitom vysoce efektivním způsobem pokrytí potřeb dětí a rodin. Model optimální sítě **není a ani nemůže být vyčerpávajícím výčtem aktérů**. Je to způsobeno jednak odlišnou podobou jednotlivých lokalit a jejich potřeb, jednak širokou škálou služeb pro děti a rodiny. Model optimální sítě služeb má inspirativní (vzorový) charakter. Popis rolí aktérů sítě naleznete v příloze dokumentu.

Model optimální sítě jako inspirace pro tvorbu sítě

Model optimální sítě služeb je **v první řadě inspirací pro to, jakým způsobem je možné uvažovat o potřebách dětí a možnostech jejich naplnění**. Zároveň otevírá širší, někdy netradiční náhled na jednotlivé aktéry a rozsah jejich činnosti.

Reálná síť služeb

Reálná síť služeb na území ORP je výčtem aktérů, kteří skutečně pokrývají potřeby v místě žijících dětí a rodin. Není přitom podstatné, zda je aktér přítomen přímo v lokalitě, nebo je pro děti a rodiny služba dostupná z jiného ORP či kraje.

Reálná síť služeb má **odlišnou podobu v každé lokalitě**, kdy kromě v místě působících aktérů odráží též specifické potřeby dětí a rodin dané především podmínkami lokality.

² Viz obrázek č. 1: Úrovně podpory dítěte a rodiny z hlediska jejich potřeb.

³ Činnost aktérů podpůrné sítě pro děti a rodiny je vymezena v první řadě příslušnými zákony, nicméně je žádoucí zamýšlet se nad hranicemi jejich kompetencí – co všechno by každý aktér mohl dělat, včetně rezortních přesahů a aktivního zapojení do případové práce.

Síť služeb v každé lokalitě by měla zahrnovat zejména služby preventivního charakteru, služby vzájemně propojené a navazující a zároveň by měla být dostatečně pružná tak, aby reagovala na měnící se potřeby dětí a rodin.

Analýza reálné sítě služeb a návrh její optimální podoby

Analýza reálné sítě služeb zahrnuje přehled aktérů místní sítě – jsou zde zachyceni dostupní aktéři ve všech rolích, v nichž mohou působit, a reagovat tak na potřeby dětí v různých oblastech (vztahy, bezpečí, zdraví, učení se, chování a materiální zajištění) – podrobně viz tabulka č. 1. Reálná síť odráží výstupy mapování provedeného lokálním síťářem a výstupy spolupráce s místními aktéry. Aktéři jsou v tabulce uvedeni typologicky dle subjektu či typu služby. Míra podrobnosti popisu aktérů závisí na velikosti lokality a počtu aktérů.

Kde je prostor pro rozvoj sítě – návrhová část

Reálnou síť služeb zjištěnou v rámci lokality síťáři porovnávali s modelem optimální sítě služeb a s rozsahem potřeb dětí a rodin v lokalitě. Byly tak zjištěny:

- potřeby, které jsou naplněny dostatečně;
- potřeby, které nejsou naplněny vůbec, protože příslušní aktéři nejsou v lokalitě dostupní (nevyplněná, bílá místa v tabulce);
- potřeby, které nejsou naplněny dostatečně z důvodu kapacity, dostupnosti, zacílení služby apod. (aktéři označeni barevně – **oranžovou barvou**); jedná se o oblast dalšího možného rozvoje.

Podrobnější popis a zhodnocení sítě k jednotlivým oblastem potřeb (např. vztahy, bezpečí, zdraví a další) najdete v komentáři k tabulce sítě služeb. Obsahem jsou i doporučení pro rozvoj místní sítě v jednotlivých oblastech.

Jak může být analýza reálné sítě služeb využita?

Analýza bude sloužit představitelům samospráv, poskytovatelům služeb a jejich klientům, donátorům nebo dalším osobám a organizacím, kteří mohou podpořit rozvoj potřebných služeb. Na základě zjištění popsanych analýzou reálné sítě služeb mohou uplatňovat požadavky na další rozvoj sítě (např. v rámci projektových žádostí, komunitních plánů, dotačních programů apod., kdy analýza reálné sítě služeb slouží jako relevantní podklad prokazující podrobné nadrezortní zmapování dostupných služeb).

OPTIMÁLNÍ SÍŤ SLUŽEB PRO DĚTI A JEJICH RODINY

		ÚROVNĚ PODPORY			
		aktéři přímé podpory dítěte	aktéři přímé podpory rodiny	aktéři širší podpory	podpora v rámci komunity
POTŘEBY DÍTĚTE	VZTAHY žít v bezpečném vztahu k sobě, k rodině a komunitě, být přijímán	<ul style="list-style-type: none"> psycholog, psychiatr svěpomocná skupina nizkoprahové zařízení pro děti a mládež (NZDM), terénní pracovník metodik primární prevence, školní metodik prevence programy pro třídní kolektivy inkluzivní programy školní psycholog výchovný poradce učitel, vychovatel služby náhradní rodinné péče (např. kontakt s rodinou) sociální pracovník pobytového zařízení sociálně-aktivizační služba pro rodiny s dětmi (SAS) krizové centrum organ sociálně-právní ochrany dětí (OSPOD) 	<ul style="list-style-type: none"> rodinné centrum rodinná poradna rodinné konference mediace SAS NZDM OSPOD 	<ul style="list-style-type: none"> volnočasové aktivity (sport, skaut, umělecké kroužky) intervenční centrum poradna pro oběti trestných činů 	<ul style="list-style-type: none"> komunitní centrum komunitní akce zázemi pro setkávání sousedské spolky svěpomocné skupiny
	BEZPEČÍ žít v bezpečí a stabilitě	<ul style="list-style-type: none"> NZDM, terénní pracovník kontaktní centrum, terénní program pro uživatele návykových látek volnočasové aktivity krizové centrum linka bezpečí škola, školní poradenské pracoviště (ŠPP) peer program komunitní centrum středisko výchovné péče (SVP) - ambulantní zařízení pro děti vyžadující okamžitou pomoc (ZDVOP) lékař učitel Policie ČR, městská policie, asistent prevence kriminality OSPOD 	<ul style="list-style-type: none"> SAS NZDM, terénní pracovník asistent prevence kriminality krizová linka pro rodiče osvěta programy primární prevence rodinné centrum rodinná poradna rodinné konference intervenční centrum rodičovská skupina kontaktní centrum, terénní program pro uživatele návykových látek krizová respitní péče program podpory sousedství OSPOD 	<ul style="list-style-type: none"> Policie ČR, městská policie, asistent prevence kriminality sociální pracovník na obci poradna pro oběti trestných činů starosta, samospráva soud specialista na prevenci na úrovni obce nebo kraje integrováný záchranný systém 	<ul style="list-style-type: none"> dny sousedství preventivní akce v obci osvěta bezpečná hřiště, prostor pro volnočasové aktivity
	ZDRAVÍ vyrůstat v celkové tělesné a duševní pohodě	<ul style="list-style-type: none"> pediatr, pediatrická sestra pečovatelská služba raná péče školní programy podpory zdraví NZDM, terénní pracovník kontaktní centrum, terénní program pro uživatele návykových látek dětský psychiatr, psycholog školní psycholog dětský terapeut OSPOD 	<ul style="list-style-type: none"> SAS raná péče kontaktní centrum, terénní program pro uživatele návykových látek domácí sestra psychiatri, psycholog pro dospělé respitní služba rodinná terapie OSPOD 	<ul style="list-style-type: none"> nemocnice – dětské oddělení pohotovost specialisté – např. dětská chirurgie, ORL, apod. poradna pro závislosti (AT poradna) ozdravná léčebna 	<ul style="list-style-type: none"> preventivní akce na podporu zdraví osvěta dotace obce/kraje na akce na podporu zdraví (vitaminy, ovoce) nebo zlepšování životního prostředí podpora sportu (zázemi)
	UČENÍ SE rozvíjet svůj potenciál, mít radost z poznávání a učení	<ul style="list-style-type: none"> škola sociální pedagog, školský sociální pracovník výchovný poradce pracovník primární prevence NZDM, terénní pracovník volnočasové aktivity pedagogicko-psychologická poradna (PPP) SVP lékař podpora školní přípravy (doučování) asistent pedagoga OSPOD 	<ul style="list-style-type: none"> PPP, SVP SAS rodinné centrum (výchova, učení) sociální pedagog, školský sociální pracovník školní psycholog výchovný poradce etoped, psycholog OSPOD 	<ul style="list-style-type: none"> ŠPP dům dětí a mládeže (DDM) škola (přesah do komunity) SVP 	<ul style="list-style-type: none"> zázemi pro vzdělávání (knihovny, prostory pro kroužky, poznávací stezky) ocenění vzdělávání (učitelé, žáci, vědci) kulturní akce zahraníční spolupráce dotace obce na pomůcky, dojíždění (do škol)
	CHOVÁNÍ znát hranice, dostat povzbuzení, učit se respektu k sobě i ostatním	<ul style="list-style-type: none"> peer program škola (práce s konkrétním dítětem) asistent pedagoga odborná poradenská pomoc (psycholog, etoped, psychiatr) resocializační program SVP pobytová služba (krátkodobá) probační a mediální služba (PMS) OSPOD 	<ul style="list-style-type: none"> škola (poradenství, spolupráce s rodiči) SAS NZDM - rodičovské skupiny SVP (poradenské/ambulantní služby) asistované kontakty a předávání OSPOD 	<ul style="list-style-type: none"> škola (klíma, práce s kolektivy, apod.) volnočasové aktivity zaměřené na posilování zdravých vztahů (skaut, Sokol, sport) cirkve PMS, resocializační program krizový pobyt 	<ul style="list-style-type: none"> sousedské a komunitní akce BESIP
	MATERIÁLNÍ ZAJIŠTĚNÍ mít zajištěny základní potřeby, nemít hlad, mít dobré zázemí	<ul style="list-style-type: none"> rodinné centrum krizové centrum materiální a potravinová pomoc dům na půl cesty ZDVOP pobytová služba OSPOD 	<ul style="list-style-type: none"> občanská poradna dluhová poradna sociální pracovník obce SAS sociální rehabilitace materiální a potravinová pomoc právní pomoc azylové bydlení sociální bydlení nadace a nadační fondy OSPOD 	<ul style="list-style-type: none"> úřad práce bytová koncepce města komunitní akce zázemi pro setkávání 	<ul style="list-style-type: none"> program obědy do škol pracovní příležitosti obce

Analýza reálné sítě služeb a návrh její optimální podoby v ORP Otrokovice

Tabulka č. 1

		ÚROVNĚ PODPORY			
		aktéři přímé podpory dítěte	aktéři přímé podpory rodiny	aktéři širší podpory	podpora v rámci komunity
POTŘEBY DÍTĚTE	VZTAHY žít v bezpečném vztahu k sobě, k rodině a komunitě, být přijímán	<ul style="list-style-type: none"> Školní psychologové NZDM Šlikr a terénní program Klub M2M Napajedla Metodici primární prevence na ZŠ Adaptační programy včetně diagnostiky Služby náhradní rodinné péče (Domino) Sociální pracovníci poskytovatelů sociálních služeb Terénní služba rodinám s dětmi Charity sv. Anežky Otrokovice OSPOD 	<ul style="list-style-type: none"> Terénní služba rodinám s dětmi Charity sv. Anežko Otrokovice NZDM Šlikr OSPOD 	<ul style="list-style-type: none"> DDM Sluníčko Otrokovice DDM Matýsek Napajedla Sportovní kluby Skautské oddíly 	<ul style="list-style-type: none"> Svépomocná skupina rodin s osobami s duševním onemocněním
	BEZPEČÍ žít v bezpečí a stabilitě	<ul style="list-style-type: none"> NZDM Šlikr Streetwork Zlín DDM Sluníčko Otrokovice DDM Matýsek Napajedla Sportovní kluby Skautské oddíly Linka bezpečí Zlín 11 Základní školy a školní poradenská pracoviště Lékaři Učitelé Policie ČR, MP Otrokovice, MP Napajedla OSPOD 	<ul style="list-style-type: none"> Terénní služba rodinám s dětmi Charity sv. Anežko Otrokovice NZDM Šlikr a terénní program Programy primární prevence na ZŠ Streetwork Zlín OSPOD 	<ul style="list-style-type: none"> PČR, MP Otrokovice, MP Napajedla Sociální pracovníci města Otrokovice a města Napajedla Starostové 	<ul style="list-style-type: none"> Bezpečná hřiště, prostor pro volnočasové aktivity
	ZDRAVÍ vyrůstat v celkové	<ul style="list-style-type: none"> Pediatři Pečovatelské služby 	<ul style="list-style-type: none"> Terénní služba rodinám s dětmi Charity sv. 	<ul style="list-style-type: none"> Poliklinika 	<ul style="list-style-type: none"> Podpora sportu

<p>tělesné a duševní pohodě</p>	<ul style="list-style-type: none"> • Raná péče EDUCO, TAMTAM • Program Zdravý pohyb do škol • NZDM Šlikr • Streetwork Zlín • Dětský psychiatr • Školní psychologové • Svépomocná skupina rodin s osobami s duševním onemocněním • OSPOD 	<p>Anežky Otrokovice</p> <ul style="list-style-type: none"> • Raná péče EDUCO • Streetwork Zlín • Domácí péče ČČK • Psychiatr, psycholog • Odlehčovací služby • OSPOD 		
<p>UČENÍ SE rozvíjet svůj potenciál, mít radost z poznávání a učení</p>	<ul style="list-style-type: none"> • 11 ZŠ, 7 MŠ, střední školy, 2 ZUŠ • Výchovní poradci • NZDM Šlikr + terénní program • DDM, sportovní kluby • Doučování • Asistenti pedagoga • OSPOD 	<ul style="list-style-type: none"> • Terénní služba rodinám s dětmi • Školní psychologové • Výchovní poradci • Psycholog • OSPOD 	<ul style="list-style-type: none"> • ŠPP • DDM 	<ul style="list-style-type: none"> • Knihovny + pobočky • Kulturní akce • Dotace na dojíždění do škol
<p>CHOVÁNÍ znát hranice, dostat povzbuzení, učit se respektu k sobě i ostatním</p>	<ul style="list-style-type: none"> • ZŠ • OSPOD 	<ul style="list-style-type: none"> • ZŠ • Terénní služba rodinám s dětmi • OSPOD 	<ul style="list-style-type: none"> • ZŠ • Skaut, Sokol, sportovní kluby • Církev • PMS 	<ul style="list-style-type: none"> • BESIP
<p>MATERIÁLNÍ ZAJIŠTĚNÍ mít zajištěny základní potřeby, nemít hlad, mít dobré zázemí</p>	<ul style="list-style-type: none"> • OSPOD • Úřad práce 	<ul style="list-style-type: none"> • Dluhové poradenství SAMARITÁN • Sociální pracovníci měst Napajedla a Otrokovice • Terénní služba rodinám s dětmi • Potravinová banka • Charitní šatník • Azylové domy • Sociální bydlení • OSPOD 	<ul style="list-style-type: none"> • Úřad práce • Městské byty, sociální bydlení 	<ul style="list-style-type: none"> • Program obědy do škol

Komentář k tabulce sítě služeb a naplňování potřeb dětí (a jejich rodin) v ORP Otrokovice a návrh k optimalizaci sítě

VZTAHY – žít v bezpečném vztahu k sobě, k rodině a komunitě, být přijímán

V oblasti vztahů patří Otrokovicko k regionům s dobrým pokrytím službami. Město Otrokovice zřizuje 3 základní školy, ve kterých již několik let působí školní psychologové financované z rozpočtu města. V rozvojových projektech financovaných EU se tato pozice od roku 2014 rozšířila také do škol v Tlumačově a v Napajedlích. Dobrou praxí je setkávání školních psychologů, které si samy organizují, aby se navzájem podpořily. Funguje sociální služba NZDM Šlikr. Město Otrokovice se podílí na financování služby v rozsahu 20% nákladů. Město Napajedla pomohlo zřídit klub DOK 13, který se zaměřil na děti a mládež. Metodici primární prevence působí na všech školách a díky realizaci projektu MAP na Otrokovicku se podařilo sestavit pracovní skupinu, na které si mohli vyměňovat zkušenosti ze své praxe a domlouvat společné aktivity. Slabou stránkou je nedostatečná podpora programů primární prevence ze strany MŠMT (veškeré náklady hradí rodiče žáků) a nedostatečná podpora práce metodiků prevence, kteří pro svou činnost, zejména metodické vedení kolegů pedagogů, nemají uvolněný úvazek. Služby náhradní rodinné péče pracují s pěstounskými rodinami. Na Otrokovicku je nedostatek zájemců o pěstounství a také pěstounů je relativně málo. Podpůrné služby však celkově mají dostatečné kapacity.

Nejvýznamnějším poskytovatelem sociálních služeb pro rodiny s dětmi je Terénní služba rodinám s dětmi Charity sv. Anežky Otrokovice. Její kapacita se pohybuje okolo 40 klientských rodin, z velké části se jedná o rodiny, které do služby doporučilo OSPO. Oddělení sociální právní ochrany Městského úřadu Otrokovice vykonává agendu sociálně právní ochrany dětí v aktuálním počtu devět sociálních pracovníků. V Oblasti zájmového vzdělávání jsou aktivní organizace DDM Sluníčko Otrokovice a DDM Matýsek Napajedla. Obě organizace se věnují širokému spektru uživatelů a mají také pověření k výkonu sociálně právní ochrany. DDM Sluníčko tak například pracuje s dětmi z klientských rodin OSPO v rámci víkendových kurzů. Všechny obce regionu nabízí příležitosti k vyžití v rámci činnosti neziskových organizací zaměřených na zájmové činnosti, kulturu, sport apod.

Prostor pro rozvoj sítě:

- **Metodici primární prevence na ZŠ** – možností rozvoje v této oblasti je spolupráce formou kazuistických setkání se zapojením pracovníků OSPOD a především větší míra sdílení informací uvnitř pedagogických sborů.
- **Služby náhradní rodinné péče** – v oblasti NRP je třeba posilovat osvětové působení s cílem zvýšení počtu zájemců o NRP. Bylo identifikováno, že cílovou skupinou, která byla doposud jen málo oslokována, jsou lidé v menších obcích. Nabízí se větší spolupráce s místními farnostmi. Užitečné by bylo, kdyby se do osvěty v oblasti pěstounství zapojil také Zlínský kraj a kdyby se dařilo více zviditelnit aktivity MPSV.

BEZPEČÍ – žít v bezpečí a stabilitě

NZDM Šlikr vytváří bezpečné prostředí pro děti a mládež ohrožené rizikovým chováním. Organizace pracuje jak ambulantní, tak terénní formou všechny pracovní dny v týdnu. V Otrokovicích funguje třikrát týdně a v Napajedlech jednou týdně služba Streetwork Zlín, provozovaná Společností Podané ruce o.p.s., která se zaměřuje na práci s osobami závislými na návykových látkách. Hlavním cílem je snížení rizika při užívání návykových látek pro klienty i pro jejich okolí. Tzv. nespécifická prevence je zajišťována organizacemi, které se zaměřují na zájmové vzdělávání a na volnočasové aktivity, jako jsou DDM Sluníčko Otrokovice, DDM Matýsek Napajedla, sportovní oddíly, skautské oddíly a další organizace. Ve Zlíně působí jako služba krizové intervence služba Linka bezpečí. Z hlediska bezpečí jsou základní školy v regionu na dobré úrovni. Na všech školách se snaží pracovat na eliminaci šikany a dalších negativních jevů. V Otrokovicích je dislokováno obvodní oddělení policie ČR a města Otrokovice a Napajedla mají své městské policie. Všechny tři bezpečnostní sbory se snaží působit také preventivně, avšak k jejich pravidelnému zapojování do spolupráce s lokálními aktéry prakticky nedochází, a to částečně z důvodu nedostatku kapacit a částečně kvůli odlišnému vnímání priority prevence a síťování, byť jsou například součástí pracovních skupin KPSS a jsou tak s nimi alespoň sdíleny informace a koncepční dokumenty.

Prostor pro rozvoj sítě:

- **Lékaři** – možností rozvoje je větší angažovanost lékařů při zachytu případů ohrožených dětí, zejména v oblasti domácího násilí a v oblasti psychiatrických onemocnění, a také jejich větší ochota zapojovat se do řešení, např. formou účasti na případových konferencích.
- **Programy primární prevence na ZŠ** – možností rozvoje je získání finančních prostředků na to, aby mohly být ve větší míře a na všech ZŠ v ORP Otrokovice realizovány komplexní a kontinuální programy primární prevence prováděné certifikovanými organizacemi, na které by mohla navazovat práce třídního učitele s třídním klimatem. Ideálně by se mělo jednat o stabilní, nikoli jednorázové zdroje financí.
- **Bezpečná hřiště, prostor pro volnočasové aktivity** – je třeba vytvářet taková místa ve veřejném prostoru, která budou bezpečná a akceptovatelná pro děti různých věkových kategorií. To, co by pomohlo, je spíše pestrost nabídky než celkový počet rekonstruovaných dětských hřišť v městské zástavbě, zejména ve městě Otrokovice.

ZDRAVÍ – vyrůstat v celkové tělesné a duševní pohodě

Síť dětských obvodních lékařů je v ORP Otrokovice dostatečná. Horší dostupnost je v menších obcích, ale zdaleka není tak špatná, jako je tomu u odborných lékařů a v oboru stomatology. V regionu působí šest poskytovatelů pečovatelské služby a organizace Český červený kříž Zlín zajišťuje také ošetrovatelskou službu, tedy terénní zdravotní sestry. Raná péče je zajišťována zlínskou organizací EDUCO. Pro rodiny s dítětem se sluchovým postižením je v regionu dostupná olomoucká služba TAMTAM. Ke zdravému vývoji dětí přispívá městem Otrokovice podporovaný projekt Zdravý pohyb do škol, který zajišťuje placené trenéry a hodiny tělocviku navíc, a to pro děti ze tří základních škol zřizovaných městem Otrokovice. NZDM Šlikr a Streetwork Zlín spolupracují při osvětovém působení na děti, které jsou ohroženy rizikovým chováním, zejména užíváním návykových látek. Služby dětského psychiatra jsou přímo v Otrokovicích zajišťovány jednou lékařkou. V oblasti vztahů a duševního zdraví funguje v Otrokovicích svépomocná skupina rodin, ve kterých je osoba s duševním onemocněním. Tato skupina je organizačně podporována sociálními pracovníky města Otrokovice. Školní psychologové jsou aktuálně na pěti školách na území ORP Otrokovice, ale situace se ještě může měnit, protože pozice školního psychologa je podporovatelná v rámci projektu zjednodušeného financování OP VVV, tzv. šablon. OSPO a Terénní služba rodinám s dětmi podporují také zdravý životní styl v klientských rodinách.

Prostor pro rozvoj sítě:

- **Dětský psychiatr, psychiatr, psycholog** – řešení psychiatrické péče a psychologické podpory by pomohla větší kapacita místně dostupné odborné péče. Navýšení kapacit by bylo dobré směřovat k psychotherapeutické práci.
- **Svépomocná skupina rodin s osobami s duševním onemocněním** – možný rozvoj aktivit svépomocné skupiny spočívá ve vytváření vlastních aktivit a ve snížení míry závislosti na organizační podpoře sociálních pracovníků města Otrokovice. Možným zlepšením je také motivace lidí, kteří mají vyřešené své zásadní problémy v soužití s osobou s duševním onemocněním v tom, aby zůstávali nadále aktivními členy svépomocné skupiny a své zkušenosti předávali těm méně zkušeným.

UČENÍ SE – rozvíjet svůj potenciál, mít radost z poznávání a učení

Kapacita mateřských i základních škol je dostatečná, i když kvůli výstavbě odborných učeben, se v některých školních budovách nedostává tzv. kmenových tříd. Střední školství je zastoupeno Střední průmyslovou školou Otrokovice, která má maturitní i nematuritní obory. V Otrokovicích je také gymnázium. Další střední školy jsou dostupné ve Zlíně, Uherském Hradišti či Kroměříži. Základní umělecké školství je zastoupeno ZUŠ Otrokovice a ZUŠ Rudolfa Firkušného Napajedla. Výchovní a kariéroví poradci působí na všech základních školách s druhým stupněm. NZDM Šlikr vytváří prostředí pro děti, které potřebují zázemí a podporu pro přípravu na vyučování, cílem je naučit děti správně se učit. Doučování nabízí dobrovolníci Terénní služby rodinám s dětmi. Samotná Terénní služba rodinám s dětmi pracuje s rodiči, aby se naučili podporovat své děti při domácí přípravě. Domy dětí a mládeže a také další organizace rozvíjejí talent dětí v rámci zájmového vzdělávání a volnočasových aktivit. Pozice asistentů pedagoga je využívána téměř všemi ZŠ v ORP Otrokovice. Pozitivní je sdílení dobré praxe mezi školami v rámci projektu MAP a v rámci setkávání ředitelů, které organizuje Odbor školství a kultury města Otrokovice. Město Otrokovice pro podporu ŠPP zajišťuje odbornou pracovníci s dlouholetými zkušenostmi s prací v Základní škole praktické a speciální, která je financována z rozpočtu projektu MAP. V ORP Otrokovice funguje síť městských a obecních knihoven. Město Otrokovice a město Napajedla mají své vlastní kulturní organizace – Beseda Otrokovice a Klub kultury Napajedla. Aktivity v oblasti kultury se odehrávají na všech obcích, často ve

spolupráci se školami nebo místními spolky. Město Otrokovice dotuje žákovské jízdné, tzv. junior pasy, v rámci Dopravní společnosti Zlín – Otrokovice, takže roční kupon pro celou síť MHD stojí 330 Kč.

Prostor pro rozvoj sítě:

- **Doučování** – pro lepší zajištění doučování, které zprostředkovává pro děti z klientských rodin Terénní služba rodinám s dětmi Charity sv. Anežky Otrokovice, by prospěla možnost zajištění prostor mimo domácnosti, ve kterých nelze vždy zajistit vhodné prostředí pro přípravu do školy.
- **Dotace na dojíždění do škol** – úsporou pro domácnosti a skutečnou podporou rodinám s dětmi by bylo rozšíření dotace na žákovské jízdné v rámci MHD ve Zlíně a Otrokovicích také do kategorie středoškoláků, tedy 15 a více let, případně zavedení MHD zdarma.

CHOVÁNÍ – znát hranice, dostat povzbuzení, učit se respektu k sobě i ostatním

Základní školy se snaží fungovat v maximální míře v souladu se svými školními řády, které obsahují také ustanovení, která se týkají rizikového chování, případně i nevhodného chování žáků. V některých případech je nevhodné nebo rizikové chování řešeno ve spolupráci s OSPOD. Asistenti pedagoga jsou v tomto případě součástí kolektivu pracovníků základní školy. Mohou pomoci se zvládnutím projevů chování žáků v rámci výuky. Terénní služba rodinám s dětmi v zásadě učí klientské rodiny, které o to mají zájem, aby samy co nejlépe zvládaly výchovu dětí. OSPO a zejména kurátor pro děti a mládež řeší závažnější projevy rizikového chování, a to ve spolupráci s rodinou, policií, školou či dalšími institucemi. Zájmové organizace a spolky, jako například Skaut, učí děti chování. Město Otrokovice již několik let pořádá aktivity zaměřené na bezpečné chování na komunikacích ve spolupráci se základními školami a BESIP.

Prostor pro rozvoj sítě:

- **ZŠ a OSPOD** – pedagogové se ne vždy cítí dostatečně kompetentní při rozhodování o tom, jak řešit situaci dětí s nevhodnými nebo rizikovými projevy chování. Často se zabývají pouze špatným chováním, nikoli jeho příčinou. Velká část pedagogů se neorientuje v závazných metodických pokynech MŠMT, mnozí netuší, že takové pokyny pro projevy rizikového chování existují. Četné je mezi pedagogy přesvědčení, že škola má vzdělávat nikoli vychovávat a na výchovné působení rezignují s odkazem na rodiče. Často chápou roli OSPO zkresleně: „když vám to nahlásíme, tak s tím něco udělejte, aby se to už neopakovalo“. Možností rozvoje je četnější sdílení kazuistik a především praktických postupů ve spolupráci s OSPOD. Je to cesta, jak eliminovat případy, kdy se škola obrací na OSPOD v případech, které má řešit sama a naopak je to i cesta k eliminaci případů, kdy se škola na OSPOD obrací později než je vhodné. Důraz je třeba klást na zapojení rodičů a jejich podporu při řešení výchovných problémů, a také práci s ohroženými dětmi zaměřenou na prevenci nevhodných nebo rizikových projevů chování.

MATERIÁLNÍ ZAJIŠTĚNÍ – mít zajištěny základní potřeby, nemít hlad, mít dobré zázemí

V oblasti materiálního či hmotného zajištění je důležité zajištění rodin ze strany sociálních dávek. Ty jsou převážně v gesci úřadu práce. OSPO a poskytovatelé sociálních služeb mají v této oblasti roli poradenskou. Přímou podporu může OSPO zajišťovat potravinovými balíčky díky fungování Potravinové banky Zlínského kraje, která sídlí ve stejné budově jako Městský úřad Otrokovice. Charita sv. Anežky Otrokovice může podpořit rodiny v nouzi z Tříkrálové sbírky. K dispozici pro osoby v materiální deprivaci je také Charitní šatník. V Otrokovicích je Nový domov, azylový dům pro rodiče s dětmi a Azylový dům Samaritán pro muže bez přístřeší. Obě služby jsou zajišťovány Charitou sv. Anežky Otrokovice.

Město Otrokovice je realizátorem projektu Pilotní ověřování sociálního bydlení Otrokovice. V rámci projektu pracují se zájemci o sociální bydlení dva sociální pracovníci. V současné době je v systému 18 bytů, cílový stav je min. 20 bytů. Sociální pracovníci pracují i s klienty, kteří ještě bydlení nezískali. Město Otrokovice má celkem 435 městských bytů. Charakteristické pro komerční trh s byty v regionu jsou vysoké a stále rostoucí ceny nájmu.

V Otrokovicích funguje Kontaktní pracoviště Úřadu práce s kompletní agendou. Pracovníci Úřadu práce se zapojují do procesu komunitního plánování, poskytují statistické informace, hledají možnosti spolupráce. Projekt Obědy do škol ředitelé místních škol nevyužili, protože dle jejich informací představovalo zapojení do projektu administrativní zátěž. Ředitelé se obávali, že budou muset selektovat děti na ty, které jsou ohrožené sociálním vyloučením a na ostatní. Faktem je, že podobných programů bylo několik s různými podmínkami, což přispělo k tomu, že v tom i ti, kterých se to týkalo, tedy zástupci škol, ztráceli přehled.

Prostor pro rozvoj sítě:

- **Městské byty, sociální bydlení** – zavádění systému sociálního bydlení může mít široký pozitivní dopad na více témat. Možností je tedy rozšiřování kapacit v rámci systému sociálního bydlení. Vhodná by mohla být výstavba nových vícepokojových bytů, vhodných pro rodiny s dětmi, protože ty v nabídce obecních bytů v Otrokovicích chybí.
- **Využití projektu MPSV „Obědy do škol“**, prostřednictvím kterého jsou dětem z rodin v hmotné nouzi hrazeny obědy. Projekt prokazatelně zlepšuje výkon školou povinných dětí z rodin v obtížné sociální situaci. Vedení škol nemusí děti nijak selektovat, děti jsou do programu zařazeny dle toho, zda jejich rodiny jsou či nejsou v hmotné nouzi (viz ÚP).

Modely spolupráce aktérů sítě

Spolupráce aktérů sítě služeb pro děti a **rodiny je stejně významným předpokladem stability a pevnosti sítě, jako přítomnost aktérů samotných**. Spolupráce a vzájemné vztahy aktérů tvoří pomyslné spojky mezi jednotlivými články sítě. Aktivita aktérů na sebe navazují, a tím jsou efektivnější a cílenější.

Předpokladem funkční spolupráce aktérů v rámci sítě je **dobrá znalost rolí – nejen ostatních aktérů, ale také svých vlastních**. Většinou aktérů je připisována základní role (např. role učitele ve vzdělávání dětí), ale je důležité, aby si byli vědomi také svého významu pro naplňování dalších potřeb dětí (např. učitel jako důležitý aktér v oblasti zdraví dětí, bezpečí, chování, vztahů apod.). **Dobře nastavená spolupráce umožní reagovat bezprostředně na měnící se potřeby dítěte a rodiny**.

Spolupráce aktérů v lokalitě může mít mnoho podob, více či méně formálně ukotvených (viz obrázek č. 3: Modely spolupráce aktérů v lokalitě). Žádoucí jsou přitom zejména formy zahrnující větší počet aktérů a fungující na bázi dobrovolné dohody o spolupráci, tedy sledující společný cíl. Ve prospěch dětí ale působí v podstatě jakákoliv forma spolupráce, například i konzultace konkrétního případu.

Modelové schéma spolupráce aktérů jako inspirace a k čemu má sloužit

Modelové schéma spolupráce není vyčerpávajícím výčtem všech možných forem spolupráce aktérů, jde o inspirativní schéma, které lze podle potřeby dále doplnit. Tento model má mít jednak význam osvětový v tom smyslu, do jakých forem spolupráce se mohou aktéři zapojovat, jednak poukazuje na další možné, doposud nevyužívané formy, a může tak být podkladem pro další rozvoj spolupráce v lokalitě.

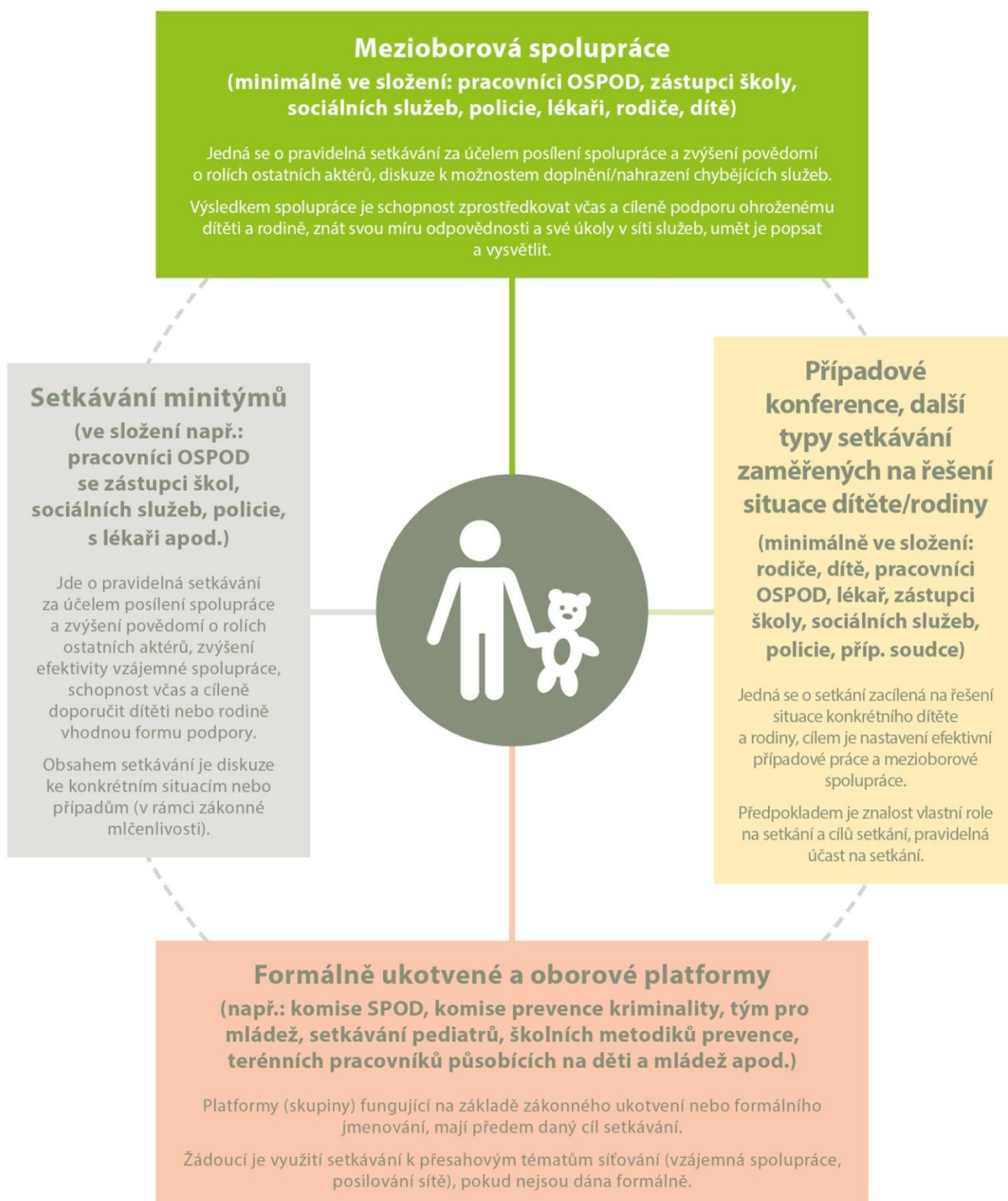
Lokální síťáři na základě provedeného mapování následně zpracovali **model spolupráce aktérů sítě služeb pro děti a rodiny na území konkrétního ORP**, kde do tabulky zachytili výčet existujících místních forem spolupráce (podrobně viz tabulka č. 2).

Popis jednotlivých kategorií schématu „Modely spolupráce aktérů v lokalitě“ (obrázek č. 3)

V obrázku č. 3 najdete vymezení příkladů různých modelů spolupráce aktérů sítě služeb. Mezioborová spolupráce je pro oblast podpory dětí a jejich rodin vnímána jako klíčová platforma (tedy platforma zahrnující co nejširší spektrum aktérů sítě služeb pro děti a jejich rodiny). Nicméně nezastupitelnou úlohu mají jakékoliv jiné, funkční formy setkávání a spolupráce, které se zabývají potřebami dětí a jejich rodin.


Obrázek č. 3

MODELY SPOLUPRÁCE AKTÉRŮ NA ÚROVNI OBCÍ S ROZŠÍŘENOU PŮSOBNOSTÍ



Spolupráce aktérů sítě v ORP Otrokovice

Tabulka č. 2

	<p>Mezioborová spolupráce</p> <p>Komunitní plánování sociálních služeb na Otrokovicku</p> <p>Partnerství pro duševně nemocné</p> <p>Místní akční plánování v ORP Otrokovice</p>	
<p>Setkávání minitýmů</p>		<p>Případové konference, další typy setkávání zaměřených na řešení situace dítěte/rodiny</p>
<p>Prostor pro setkání</p> <p>Pilotní ověřování systému sociálního bydlení Otrokovice</p>		<p>Případové konference</p> <p>Kazuistická setkávání OSPOD a Terénní služby rodinám s dětmi</p>
	<p>Formálně ukotvené a oborové platformy</p> <p>Komise OSPOD</p>	

Komentář ke spolupráci aktérů sítě v ORP Otrokovice

Mezioborová spolupráce

Na počátku veškerých snah v této oblasti bylo komunitní plánování sociálních služeb (KPSS) a postoj starostů města Otrokovice a ostatních obcí regionu k tomu, jak má být prováděno a jak vážně je bráno. Tedy jako smysluplný proces komunikace s veřejností a neziskovými organizacemi, které se starají o rozvoj života v ORP Otrokovice. Realizace komunitního plánování probíhá už 13 let. Podstatou řady projektů, které v současné době město realizuje či se do nich zapojuje, je spolupráce s dalšími aktéry v území. Do projektů Pilotní ověření sociálního bydlení v Otrokovicích (POSBO) a Partnerství pro duševně nemocné na Otrokovicu (PAPDUN) vždy plánuje aktivní zapojení expertů z řad poskytovatelů sociálních služeb a v případě lidí s duševním onemocněním také lékařů a především lidí s osobní zkušeností s duševním onemocněním. Projekt Podpora nástrojů sociálně-právní ochrany dětí, který realizuje MPSV zapojil město Otrokovice v rámci síťování služeb pro OSPOD. Tedy opět široká komunikace mezi různými aktéry za účelem spolupráce ve prospěch obyvatel regionu. Ze zdrojů Evropských sociálních a investičních fondů je spolufinancován také projekt Místní akční plánování v ORP Otrokovice, jehož podstatou je síťování v oblasti vzdělávání. Dalo by se říci, že Otrokovicko je protkáno sítěmi spolupráce a komunikace.

Setkávání minitýmů

Prostor pro setkání je název události, při které se cíleně setkávají pracovníci institucí a organizací, které působí v regionu, a jejich účelem je vzájemné seznámení. Seznámení je spojené s časově omezeným rozhovorem na témata co děláme s cílovou skupinou, v čem si můžeme být prospěšní, jak bychom mohli spolupracovat. Přispívá k lepší spolupráci mezi organizacemi a je velmi efektivní při uvádění nováčků v organizacích do sítě lokálních aktérů a při vyhledávání organizací pro spolupráci.

V projektu pilotní ověřování systému sociálního bydlení Otrokovice je třeba řešit celou řadu témat, která souvisí s implementací systému sociálního bydlení. Řeší se otázky spojené s tím, jak vyhodnotit a vybrat mezi zájemci toho, který potřebuje bydlení nejvíce, jak spárovat zájemce a volné byty, jak naformulovat smlouvu, jaký rozsah sociální práce je potřebný, jak s klientem ukončit spolupráci, až nebude podporu sociálního pracovníka potřebovat, jak pracovat s klientem, když se dostane do potíží s placením nájmu atd. Proto se schází minitým sociálních pracovníků určených pro práci s klienty, který dle potřeby zapojuje další pracovníky města, zejména z odboru majetko-právního, který má v gesci správu bytového fondu.

Případové konference, další typy setkávání zaměřených na řešení situace dítěte/rodiny

Případová konference představuje metodu sociální práce, která je již dnes běžně využívána v praxi orgánů sociálně-právní ochrany dětí. Jedná se nejen o způsob projednání situace ohroženého dítěte s rodiči nebo i se samotným dítětem, ale rovněž o účinný nástroj multidisciplinární spolupráce při řešení případu ohroženého dítěte, který umožňuje zapojení dalších pomáhajících a zúčastněných subjektů a osob. V rámci sociální práce OSPO Otrokovice jsou případové konference pořádány velmi často. Jejich smysl vidí pracovníci OSPO v tom, že: se společně sejdou sociální pracovníci, pedagogové, psychologové popř. jiní odborníci, kteří nějakým způsobem hrají roli v životě rodiny, která je v evidenci OSPO. Účelem je rychlé a úplné vyhodnocení situace s cílem nalézt optimální řešení. Lze ji i využít jako preventivní nástroj v práci s rodinou, či v případě nutnosti navázání užší a intenzivnější spolupráce. Případová konference v různých formách tvoří základ případové sociální práce. Smyslem je především využít všech poznatků shromážděných o dítěti a jeho rodině, získat a sdílet stanoviska ostatních informovaných subjektů a ověřit správnost dosavadních a dále zvolených postupů. Nedostatkem, který byl identifikován, je malá motivovanost lékařů zapojovat se do případových konferencí v případech, kdy by jejich zapojení mohlo být užitečné.

Kromě případových konferencí probíhají také setkání odborníků, tzv. kazuistická setkání, s pracovníky Terénní služby rodinám s dětmi. Tato setkání pomáhají sladit postupy při podpoře rodin s dětmi.

Formálně ukotvené a oborové platformy

Komise OSPOD se setkává v přibližně tříměsíčním intervalu. Jedná se o multidisciplinární skupinu, která poskytuje pracovníkům OSPOD zpětnou vazbu k aktuálním tématům a pomáhá koordinovat výkon SPO na území ORP Otrokovice. Ke společným úkolům patřila např. osvětově – informační kampaň na téma náhradní rodinné péče, která v Otrokovicích probíhala od června 2017 do června 2018.

Doporučení pro rozvoj sítě v ORP ...

Doporučení vycházejí ze zjištěného aktuálního stavu sítě (k datu vzniku dokumentu).

1. V oblasti bydlení je třeba hledat možnosti výstavby vícepokojových bytů s finančně dostupným nájmem, které mohou být obsazovány rodinami s dětmi. Je třeba zachovat systém sociálního bydlení a pokračovat v podpoře rodin s dětmi v tomto systému v Otrokovicích s vazbou na další obce regionu.
2. V oblasti zdraví je třeba rozvíjet spolupráci s nově připravovanými Centry duševního zdraví. Je třeba aktivně komunikovat s VZP, aby došlo ke zlepšení dostupnosti odborné lékařské péče, např. stomatologie.
3. V oblasti vztahů je třeba nalézt nebo vytvořit takové finanční zdroje, které umožní realizaci dlouhodobých a komplexních programů primární prevence na školách v ORP Otrokovice. Je třeba najít dlouhodobé řešení.
4. Je třeba navázat spolupráci s obcemi a s farnostmi, případně s dalšími aktéry v jednotlivých obcích v tématu pěstounství, a pokračovat tak ve snaze získat další zájemce o roli pěstounů.
5. V oblasti vzdělávání ohrožených dětí je třeba navázat na spolupráci v rámci procesu Místního akčního plánování a téma ohrožených dětí prosazovat v rámci připravovaných či realizovaných aktivit.
6. Je třeba vytvářet příležitosti pro odbornou diskusi a sdílení dobré praxe, která poskytne pedagogům informace o tom, jak přistupovat k řešení výchovných problémů.
7. Z diskuzí nad tématem síťování vyplývá, že je třeba zachovat zapojení OSPOD do procesu KPSS na Otrokovicích.
8. Dobrou praxí, ve které je možné pokračovat, je zapojení členů Komise sociálně-právní ochrany do konkrétních aktivit dle jejich možností a odbornosti – lékařky, policistky PČR, policistky městské policie, sociální pracovníce, školní metodičky prevence atp.

Závěrem

Dlouhodobě se ukazuje, že spolupráce, nikoli soutěž, přináší velký užitek. Otrokovicko je region, který dlouhodobě sází na spolupráci, a možná právě proto se každé setkání nese v duchu přátelském a zároveň pracovním. I když se ne vždy všechno podaří a některá témata budou součástí slabých stránek sítě služeb i v dalších letech, důležité je, že se společně umíme domluvit a krok za krokem zlepšujeme fungování sítě, která pracuje ve prospěch ohrožených dětí a jejich rodin.

Na závěr bych velmi rád poděkoval starostům, radním a zastupitelům měst a obcí regionu za podporu a vstřícnost k sociálním a návazným službám, pracovníkům sociálních odborů měst Otrokovice a Napajedla za vstřícnost při získávání podkladů pro materiály v rámci projektu a za otevřenou komunikaci a otevřenost novým nápadům, pracovníkům poskytovatelů sociálních služeb, škol a dalším aktérům za čas, který zdarma věnovali procesu síťování.

Věřím, že naše spolupráce bude i nadále vnímána jako užitečná, a že bude pokračovat i v následujících měsících a letech.

Mgr. Josef Zdražil

Použité zdroje

[online]. Dostupné z: <http://www.czso.cz>

[online]. Dostupné z: http://www.esfcr.cz/mapa-svl-2015/www/analyza_socialne_vyloucenych_lokalit_gac.pdf

Potřebujete více informací?

K síťování ve vaší obci či kraji?

Obrátte se na lokálního síťáře **Mgr. Josefa Zdražil**, e-mail: josef.zdrazil@mpsv.cz, krajskou koordinátorku síťování **Mgr. Bronislavu Šiškovou** (dotazy spojené se síťováním v zapojených obcích), e-mail: bronislava.siskova@mpsv.cz, tel. 773 790 724 či krajského síťáře/krajskou síťářku, **Mgr. Gabrielu Šťastovou**, e-mail: gabriela.stastova@mpsv.cz, tel.: 777 435 157

K aktivitě síťování?

Obrátte se na odborného garanta **Mgr. Štěpána Bolfa**, e-mail: stepan.bolf@mpsv.cz, tel.: 221 923 647, 775 853 476 nebo na vedoucí oddělení transformace služeb pro rodiny a děti, odbor ochrany práv dětí **Mgr. Kristýnu Jůzovou Kotalovou**, e-mail: kristyna.kotalova@mpsv.cz, tel.: 221 922 255, 724 178 744.

www.pravonadetstvi.cz

www.mpsv.cz



Příloha – popis rolí aktérů sítě

Popis rolí jednotlivých aktérů

Činnost všech aktérů je dána (rezortním) zákonným vymezením, které zpravidla určuje jejich roli v systému ochrany dětí a rodin. K tomu je obvykle dána i nějaká z forem vzájemné spolupráce aktérů (např. oznamovací povinnost, možnost zprostředkování odborných služeb, apod.). Pokud jde o přesah základních rolí jednotlivých aktérů, zejména směrem ke vzájemné spolupráci, existuje jen velmi málo objektivně daných překážek, které by takovým přesahům či mezioborové spolupráci bránily.

Při tvorbě a rozvoji sítě je tedy role jednotlivých aktérů vždy třeba posuzovat v nejširším možném náhledu, včetně toho, že jsou aktérům jejich role zvědomovány. Tím lze dosáhnout maximálního využití jejich kapacit.

Jak jsou vymezeny role aktérů

Níže uvedený popis rolí jednotlivých aktérů je odvozen **z potřeb dětí**. Relevance aktérů v rámci sítě služeb je podmíněna tím, že danou roli aktivně naplňují (tj. dva aktéři stejného typu, např. školy, mají svou základní činnost dánu a budou jistě označeni za aktéry v oblasti potřeb učení, ale je možné, že pouze jedna ze škol bude též relevantním aktérem i pro oblast tělesného a duševního zdraví např. proto, že je zapojena do preventivních programů, aktivně spolupracuje s lékaři apod.).

Jedná se o výčet příkladů, často se vyskytujících rolí jednotlivých aktérů, tedy o inspirativní, nikoliv úplný výčet rolí. Pro optimální podobu sítě služeb je nutné zvažovat všechny možné role aktérů v maximální možné šíři.

Vztahy

1. Aktéři přímé podpory dítěte

- psycholog, psychiatr = dostupnost služby pro celou rodinu, vč. dostupnosti přímo pro samotné dítě, zaměření na vztahovou problematiku, rodičovské spory
- svépomocná skupina = skupiny pro děti (zajištění bezpečného prostředí, případně facilitace setkání), kde se mohou scházet děti ohrožené mimo jiné vztahy v rámci rodiny
- nízkoprahové zařízení pro děti a mládež (NZDM), terénní pracovník = významná je kapacita a přístupnost služby, zaměření služby na vztahovou problematiku (vztahy dětí s rodiči, s vrstevníky), terénní pracovník NZDM působící přímo v místech, kde se schází dětské skupiny/skupiny
- metodik primární prevence, školní metodik prevence = kapacita, dostupnost, rozsah služeb, zaměření na vztahy, vnímání této role dětmi
- programy pro třídní kolektivy = realizace programů pro kolektivy, jejich využití v případě individuální potřeby dítěte
- inkluzivní programy = aktivní využívání podpůrných opáření, kapacita pedagoga reagovat na individuální potřeby dítěte
- školní psycholog = dostupnost (dostatečná kapacita), zaměření (mimo jiné) na problematiku vztahů, individuální konzultace, práce s kolektivy/skupinami
- výchovný poradce = viz školní psycholog
- učitel, vychovatel = aktivní práce se vztahy v rámci třídy, kolektivu, individuální konzultace, aktivní spolupráce s OSPOD a službami, prevence
- služby náhradní rodinné péče (NRP) = doprovodné organizace, OSPOD, služby pro adoptivní rodiče, zaměření na vztahy a kontakty mezi dětmi a biologickými rodiči

- sociální pracovník pobytového zařízení = sociální pracovník školského, zdravotnického zařízení nebo pobytové sociální služby, zaměřeni na udržení a podporu kontaktu dítěte s rodiči, aktivní spolupráce s OSPOD
- sociálně-aktivizační služba pro rodiny s dětmi (SAS) = specifické zaměření na vztahovou problematiku, dostupnost služby též pro děti
- krizové centrum = zaměření na problematiku vztahů a bezpečí
- orgán sociálně-právní ochrany dětí (OSPOD) = relevantní role v případě, že se jedná o dítě ohrožené dle § 6 zákona č. 359/1999 Sb., o SPOD

2. Aktéři přímé podpory rodiny

- rodinné centrum = relevantní role, pokud služby zahrnují specifický program na problematiku mezilidských vztahů, rodičovských sporů, vztahů rodičů k dětem, vztahů mezi dětmi
- rodinná poradna = specializace na téma mezilidských vztahů
- rodinné konference = koordinovaná setkání širší rodiny a blízkých osob k podpoře rodiny a hledání zdrojů opory
- mediace = dostupné, dostatečně kvalitní služby jako řešení vztahových sporů
- sociálně-aktivizační služba pro rodiny s dětmi (SAS) = pokud zahrnuje specifické zaměření na vztahy v rámci rodiny, kombinace programů pro rodiče, děti, celou rodinu
- nízkoprahové zařízení pro děti a mládež (NZDM) = specificky zaměřený program na problematiku vztahů, konzultace, přednášky, semináře, zapojení do případové práce
- orgán sociálně-právní ochrany dětí (OSPOD) = relevantní role v případě, že se jedná o dítě ohrožené dle § 6 zákona č. 359/1999 Sb., o SPOD

3. Aktéři širší podpory

- volnočasové aktivity (sport, skaut, umělecké kroužky, apod.) = podpora rozvoje vztahů mezi dětmi, spolupráce, vzájemného respektu
- intervenční centrum (IC) = služba zahrnující podporu řešení problematiky domácího násilí, práce s oběťmi i pachateli domácího násilí
- poradna pro oběti trestných činů = poradenství a právní pomoc, orientace v právech obětí, návrhy na jejich odškodnění

4. Podpora v rámci komunity

- komunitní centrum = místo pro setkávání, organizovaná nebo neorganizovaná činnost, dostupná kontaktní osoba (poradenství, zprostředkování informací nebo služeb)
- komunitní akce = různé typy komunitních akcí zaměřených na vztahy, např. dny sousedství apod.
- zázemí pro setkávání = vytváření prostor pro neformální setkávání – obecní prostory, komunitní centra, využití prostor škol, knihoven apod.
- sousedské spolky = společné akce, setkávání, poskytování vzájemné podpory mezi sousedy
- svépomocné skupiny = skupiny zaměřené na vzájemnou podporu, mimo jiné v oblasti vztahů (např. rodiče procházející rozvodem nebo rozchodem apod.)

Bezpečí

1. Aktéři přímé podpory dítěte

- nízkoprahové zařízení pro děti a mládež (NZDM), terénní pracovník = bezpečné trávení volného času, přednášky o rizicích, prevenci, konzultace, hodnoty a normy, sebezpoznání dítěte, terénní pracovník NZDM působící přímo v místech, kde se schází dětské skupiny/skupiny
- kontaktní centrum (K-centrum), terénní program pro uživatele návykových látek = prevence a řešení závislosti, konzultace pro děti i rodiče, preventivní programy na školách a v místech, kde tráví děti a mladí lidé volný čas

- volnočasové aktivity = všeobecně různé více či méně organizované programy (sport, zájmové kroužky apod.), kde děti mohou trávit bezpečným způsobem volný čas, seznamují se s riziky, nalézají nebo překonávají své hranice, učí se odpovědnosti apod.), jde o dostupnost volnočasových aktivit a jejich prahovost (tj. nejen to, jestli tam aktivita je, ale také zda do ní chodí děti z cílové skupiny – tj. ohrožené)
- krizové centrum = zaměření na problematiku vztahů a bezpečí
- linka bezpečí = podmínkou efektivního využívání je povědomí dětí o existenci linky (osvěta)
- škola, školní poradenské pracoviště = programy prevence realizované ve škole, programy proti šikaně, vzdělávání o rizicích na internetu, mezi lidmi, v dopravě apod., přítomnost pracovníka, se kterým děti mohou řešit pocit ohrožení, CAN apod.
- peer program = existence a dostupnost programů, další programy doprovázení (patroni apod.)
- komunitní centrum = dostupný prostor, kam mohou děti samy přicházet, v případě potřeby je jim zajištěno poradenství nebo zprostředkována odborná pomoc, nebo se mohou zapojit do programu, hlavní podmínkou je prahovost/dostupnost centra
- středisko výchovné péče (SVP) = pokud je součástí ambulantní či velmi snadno dostupná forma péče, kam by dítě mohlo přijít i samo, kdyby se necítilo bezpečně z důvodu chování osob ve svém okolí nebo by si nevědělo rady se svým vlastním chováním
- zařízení pro děti vyžadující okamžitou pomoc (ZDVOP) = důležitá je dostupnost zařízení a dostupnost navazujících odborných služeb, včetně samotných dětí
- lékař = povědomí o ohlašovací povinnosti, rozpoznání ohrožení dítěte (sociální rozměr), ochota zapojit se do případové práce, účast v komisích, preventivních skupinách apod.
- učitel = povědomí o ohrožení dítěte, zkušenosti se zapojováním se do řešení situace dětí ohrožených v oblasti bezpečí, tj. kompetence rozpoznat a ohlásit takový případ, v případě zjištěného ohrožení dítěte se zapojit do případové práce apod.
- Policie ČR, městská policie, asistent prevence kriminality = pokud je dostupný specialista na problematiku dětí a mládeže nebo CAN, zda se policie nějak aktivně zapojuje do případové práce, spolupracuje s OSPOD, dělá preventivní programy apod.
- orgán sociálně-právní ochrany dětí (OSPOD) = relevantní role v případě, že se jedná o dítě ohrožené dle § 6 zákona č. 359/1999 Sb., o SPOD

2. Aktéři přímé podpory rodiny

- sociálně-aktivizační služba pro rodiny s dětmi (SAS) = služba zahrnuje podporu rodičů, případně přímo dětí, specifické zaměření na oblast bezpečí
- nízkoprahové zařízení pro děti a mládež (NZDM), terénní pracovník = služba má programy zaměřené na rodiče a jejich kompetence v oblasti bezpečí dětí, nebo programy pro celou rodinu, terénní pracovník NZDM působící přímo v místech, kde se schází dětské skupiny/skupiny
- asistent prevence kriminality (APK) = dostupná pochůzková služba, když je zjištěno, přímo řeší děti v ohrožení, upozorní rodiče, nebo se na ně mohou rodiče obracet apod.
- krizová linka pro rodiče = existuje povědomí o lince pro rodiče, kteří se potýkají s problémy v oblasti bezpečí dětí – nedokážou děti hlídat, žijí v prostředí, které není bezpečné, mají podezření, že dítěti někdo ublížil nebo by mohl, či se sami obávají, že by mohli dítě ohrozit
- osvěta = dostupnost specifických osvětových a informačních programů organizovaných městem, policií, lékaři, poskytovateli služeb apod.
- programy primární prevence = programy určené také pro rodiče nebo celé rodiny
- rodinné centrum = mateřská nebo rodičovská centra, která mají v programu téma bezpečí – přednášky či poradenství, centra jsou dostupná, nízkoprahová
- rodinná poradna = zajištění konzultací z oblasti bezpečí dětí, týrané, zneužívané a zanedbávané děti (CAN)
- rodinné konference = koordinovaná setkání širší rodiny a blízkých osob k podpoře rodiny a hledání zdrojů opory
- intervenční centrum = programy pro rodiče ohrožené násilím, programy pro děti nebo rodiče s dětmi
- rodičovská skupina = svépomocné skupiny (např. v rámci rodinného či komunitního centra), pro rodiče, jejichž dítě bylo vystaveno nebezpečí, stalo se obětí, ohrožuje jiné děti, nebo jsou ohroženi sami a rodiče a má to vliv na děti, případně mají sami obavy, že by oni sami mohli děti ohrozit

- kontaktní centrum (K-centrum), terénní program pro uživatele návykových látek = programy pro rodiče, jejichž děti jsou ohroženy závislostí, programy pro závislé rodiče
- krizová respitní péče = zajištění krizové péče o dítě, které bylo ohroženo (např. v situaci domácího násilí, CAN)
- program podpory sousedství = sousedské nebo domovní iniciativy, např. na zajištění bezpečí v okolí domu, na ulici, vzájemný dohled nad dětmi apod.
- orgán sociálně-právní ochrany dětí (OSPOD) = relevantní role v případě, že se jedná o dítě ohrožené dle § 6 zákona č. 359/1999 Sb., o SPOD

3. Aktéři širší podpory

- Policie ČR, městská policie, asistent prevence kriminality (APK) = dostatečný počet policistů/asistentů k zajištění pochůzkové činnosti tam, kde může dojít k ohrožení dětí, kolem škol, na sídlištích, v sociálně vyloučených lokalitách (SVL), povědomí policistů/asistentů o rizicích ohrožujících bezpečí dětí
- sociální pracovník na obci = terénní práce s rodinami, poradenství, prevence
- poradna pro oběti trestných činů = poradenství a právní pomoc, orientace v právech obětí, návrhy na jejich odškodnění
- starosta, samospráva = podpora programů pro posilování bezpečí, např. osvětové a informační akce, poradenství občanům, bezpečnostní komise a plán apod.
- soud = specializace na děti – oběti a pachatele, otevřenost, zohlednění specifických potřeb dětí, časová dostupnost (rychlost)
- specialista na prevenci na úrovni obce nebo kraje = vývoj, podpora a sledování efektivity místních programů prevence
- integrovaný záchranný systém = prevence a osvěta

4. Podpora v rámci komunity

- dny sousedství = akce ve společných prostorách, seznamování se navzájem, hledání řešení rizik v lokalitě apod.
- preventivní akce v obci = doprava, zdraví, kriminalita
- osvěta = přednášky, semináře pro rodiče nebo pracovníky s dětmi (putovní akce, celostátní akce)
- bezpečná hřiště, prostor pro volnočasové aktivity = místa, kde mohou děti/rodiny trávit volný čas

Zdraví

1. Aktéři přímé podpory dítěte

- pediatr, pediatriká sestra = ideálně zahrnuta práce s rodinou, plnění oznamovací povinnosti, účast na případových konferencích nebo v jiných týmech, operativní spolupráce s OSPOD, návštěvy u dětí doma (domácí sestry)
- pečovatelská služba = pokud jsou cílovou skupinou i rodiny s dětmi
- raná péče = zapojení do případové práce, individuální plán ochrany dítěte (IPOD), sociální rozměr práce
- školní programy podpory zdraví = obědy do škol, ovoce, mléko, preventivní prohlídky
- nízkoprahové zařízení pro děti a mládež (NZDM), terénní pracovník = konzultace či přednášky v oblasti zdraví (hygiena, prevence, závislosti, sexuální zdraví, výživa apod.), terénní pracovník NZDM působící přímo v místech, kde se schází dětské skupiny/skupiny
- kontaktní centrum (K-centrum), terénní program pro uživatele návykových látek = programy zaměřené na děti anebo rodiče, preventivní programy na školách a v místech, kde tráví děti a mladí lidé volný čas
- dětský psychiatr, psycholog = podmínkou je dostatečná kapacita, zapojení do případové práce
- školní psycholog = podmínkou je dostatečná kapacita, přesah do práce s rodinou
- dětský terapeut = kapacita odpovídající potřebám dětí/rodin v lokalitě
- orgán sociálně-právní ochrany dětí (OSPOD) = relevantní role v případě, že se jedná o dítě ohrožené dle § 6 zákona č. 359/1999 Sb., o SPOD

2. Aktéři přímé podpory rodiny

- sociálně-aktivizační služba pro rodiny s dětmi (SAS) = zahrnutí tématu zdraví do služby, přednášky, konzultace, osvěta
- raná péče = zaměření služby na práci s celou rodinou a na případovou práci
- kontaktní centrum (K-centrum), terénní program pro uživatele návykových látek = program zaměřený na práci s celou rodinou, zapojení do případové práce
- domácí sestra = návštěvy rodin preventivně a v případě potřeby, u rizikových rodin – vzhledem k tomu, že aktuálně není ukotveno, tak je relevantní jakákoliv forma návštěv
- psychiatr, psycholog = podpora rodičů z hlediska toho, aby dobře zvládali péči o děti
- respitní služba = služby zaměřené na rodiny se zátěží, ideálně širší cílová skupina (nejen děti s postižením)
- rodinná terapie = terapeutické služby zaměřené na práci s celou rodinou
- orgán sociálně-právní ochrany dětí (OSPOD) = relevantní role v případě, že se jedná o dítě ohrožené dle § 6 zákona č. 359/1999 Sb., o SPOD

3. Aktéři širší podpory

- nemocnice – dětské oddělení = dostatečná kapacita, možnost přítomnosti rodičů, sociální pracovník, přesah do případové práce a prevence
- pohotovost = dostupnost, plnění oznamovací povinnosti, případně zapojení do prevence
- specialisté = dostupnost, případně zahrnutí rodiny do péče, spolupráce
- poradna pro závislosti (AT poradna) = léčba závislostí rodičů
- ozdravná léčebna = ozdravné pobyty pro děti nebo děti a rodiče

4. Podpora v rámci komunity

- preventivní akce na podporu zdraví = sportovní nebo zdravotně preventivní akce, Zdravé město apod.
- osvěta = přednášky, letáky na téma zdraví, péče o zdraví
- dotace obce/kraje na akce na podporu zdraví nebo zlepšování životního prostředí = distribuce vitamínů, pomůcek, zdravotní péče apod.
- podpora sportu = zázemí, dostupné kroužky, kluby

Učení se

1. Aktéři přímé podpory dítěte

- škola = vzdělávání s ohledem na individuální potřeby dítěte, využívání podpůrných opatření, spolupráce s rodinou, zprostředkování navazujících služeb pro rodiny s dětmi
- sociální pedagog, školský sociální pracovník = spolupráce s dítětem a rodinou, zprostředkování služeb dítěti/rodině, spolupráce s navazujícími službami
- výchovný poradce = zaměření práce s dítětem v kontextu jeho rodiny, propojení na externí služby
- pracovník primární prevence = prvotní identifikace potřeby podpory nebo ohrožení dítěte, návaznost na podpůrné služby, přímá podpora dítěte
- nízkoprahové zařízení pro děti a mládež (NZDM), terénní pracovník = edukační programy pro děti (programy, přednášky), zprostředkování podpory školní přípravy, motivační programy, konzultace, včetně působení mimo školu (v terénu)
- volnočasové aktivity = kroužky zaměřené na rozvoj znalostí a dovedností, motivaci dětí, sebepoznání
- pedagogicko-psychologická poradna (PPP) = přímá podpora dětí v kontextu podpory rodiny
- střediska výchovné péče (SVP) = programy zaměřené na prevenci, podporu dítěte v kontextu jeho rodiny
- lékař = sledování povědomí dítěte o vlastním zdraví, edukace dětí, identifikace rizik
- podpora školní přípravy (doučování) = podpora dítěte v rozvoji školních dovedností, posilování kompetencí a motivace ke vzdělávání, optimálně ve spolupráci s rodinou
- asistent pedagoga = zohlednění specifických potřeb dítěte, zapojení rodiny

- orgán sociálně-právní ochrany dětí (OSPOD) = relevantní role v případě, že se jedná o dítě ohrožené dle § 6 zákona č. 359/1999 Sb., o SPOD

2. Aktéři přímé podpory rodiny

- pedagogicko-psychologická poradna, středisko výchovné péče (PPP, SVP) = poskytované služby zahrnují rodinu dítěte, jsou provázány na další podpůrné služby
- sociálně-aktivizační služby pro rodiny s dětmi (SAS) = včetně zprostředkování služby rozvoje školských dovedností, podpora a motivace celé rodiny ke vzdělávání
- rodinné centrum (výchova, učení) = programy zaměřené na podporu a rozvoj vzdělávání
- sociální pedagog, školský sociální pracovník = role prostředníka mezi školou a rodinou, práce s celou rodinou, zprostředkování navazujících služeb
- školní psycholog = podpora dítěte v rámci podpory jeho rodiny, zprostředkování navazujících služeb
- výchovný poradce = viz školní psycholog
- etoped, psycholog = dostupnost služeb, ambulantní služby, práce s celou rodinou
- orgán sociálně-právní ochrany dětí (OSPOD) = relevantní role v případě, že se jedná o dítě ohrožené dle § 6 zákona č. 359/1999 Sb., o SPOD

3. Aktéři širší podpory

- školní poradenské pracoviště (ŠPP) = služby zaměřené na práci s celou rodinou (poradenství, konzultace, motivační programy, podpůrná opatření, navazující služby)
- dům dětí a mládeže (DDM) = volnočasové aktivity, zaměření na rozvoj vzdělávacích kompetencí dítěte, motivaci
- škola = aktér místní sítě služeb, zapojení do mezioborových platform
- středisko výchovné péče (SVP) = aktér místní sítě služeb, zapojení do mezioborových platform

4. Podpora v rámci komunity

- zázemí pro vzdělávání (knihovny, prostory pro kroužky, poznávací stezky) = prostory volně dostupné pro vzdělávání dětí, zájmovou činnost
- ocenění vzdělávání (učitelé, žáci, vědci) = motivační programy
- kulturní akce = akce na podporu vzdělávání, vědomostní akce
- zahraniční spolupráce = partnerství měst, studijní pobyty, výměny
- dotace obce na pomůcky, dojíždění do školy

Chování

1. Aktéři přímé podpory dítěte

- peer program = kapacita programů, jejich zaměření na poskytování pozitivních vzorů chování
- škola = ve vztahu k jednotlivci, vypracovaný systém podpory jednotlivce, návaznost na další podpůrné služby, možnost dítěte se obrátit na školu s žádostí o pomoc
- asistent pedagoga = přímá podpora dítěte nad rámec vzdělávání, tj. výchova, normy apod.
- odborná poradenská pomoc = kapacita a dostupnost služeb psychologa, etopeda, psychiatra, provázanost se školou a s rodinou
- resocializační program = kapacita, dostupnost, kvalita
- středisko výchovné péče (SVP) = ambulantní a terénní služba, přímá dostupnost pro děti
- pobytová služba = řešení akutních problémů s chováním, možnost krátkodobých krizových pobytů
- probační a mediační služba (PMS) = programy pro děti, dostupnost, kvalita, možnost vstupu na žádost dítěte
- orgán sociálně-právní ochrany dětí (OSPOD) = relevantní role v případě, že se jedná o dítě ohrožené dle § 6 zákona č. 359/1999 Sb., o SPOD

2. Aktéři přímé podpory rodiny

- škola = specifické programy zaměřené na chování dětí, podpůrné programy, nácvik dovedností v oblasti chování se zapojením rodičů
- sociálně-aktivizační služba pro rodiny s dětmi (SAS) = specifický program zaměřený na posilování rodičovských dovedností v oblasti výchovy a stanovování hranic
- nízkoprahové zařízení pro děti a mládež (NZDM) = zprostředkování podpůrných skupin pro rodiče k posílení výchovných kompetencí
- středisko výchovné péče (SVP) = ambulantní nebo terénní forma, práce s celou rodinou
- asistované kontakty a předávání = služby podpory dítěte v náročných situacích, podpora zvládání emocí a chování dítěte i rodičů
- orgán sociálně-právní ochrany dětí (OSPOD) = relevantní role v případě, že se jedná o dítě ohrožené dle § 6 zákona č. 359/1999 Sb., o SPOD

3. Aktéři širší podpory

- škola = role učitele, výchovný poradce, dalších členů sboru mimo rámec vzdělávací složky, tj. výchova a socializace, normy, vytváření pozitivních vztahů + zařazení tématu etiky a morálky do výuky, praktický nácvik
- volnočasové aktivity zaměřené na posilování zdravých vztahů (skaut, Sokol, sport) = dostupnost, zejm. pro děti z ohrožených rodin (např. sociálně vyloučené lokality)
- církve = programy pro rodiny a děti – volnočasové aktivity, konzultace k otázkám výchovy a chování
- probační a mediační služba (PMS), resocializační program = programy zaměřené na posílení pozitivních forem chování
- krizový pobyt = krátkodobé umístění dítěte v pobytové službě v situaci závažných obtíží v oblasti chování, podmínkou je minimální délka pobytu a bezprostřední zajištění odborné podpory

4. Podpora v rámci komunity

- sousedské a komunitní akce = akce ke vzájemnému poznávání, navazování vztahu důvěry, interkulturní akce apod.
- BESIP = preventivní akce, nácvik pravidel, ohleduplnosti

Materiální zajištění

1. Aktéři přímé podpory dítěte

- rodinné centrum = programy pro děti, které jsou vystaveny riziku nedostatečné péče
- krizové centrum = řešení akutního ohrožení dítěte, včetně zanedbání péče, přístupné i pro samotné děti
- materiální a potravinová pomoc = cílená a koordinovaná distribuce, spolupráce s OSPOD
- dům na půl cesty = zajištění základní péče mladistvým, dostatečnost kapacity, včetně otázky věkové hranice
- zařízení pro děti vyžadující okamžitou pomoc (ZDVOP) = relevantní kapacita, přístupnost přímo pro děti, podstatné je zapojení do případové práce
- pobytová služba = dětský domov, kojenecký ústav apod., kde je možné zajistit krizový pobyt na žádost dítěte, resp. na bázi dobrovolnosti
- orgán sociálně-právní ochrany dětí (OSPOD) = relevantní role v případě, že se jedná o dítě ohrožené dle § 6 zákona č. 359/1999 Sb., o SPOD

2. Aktéři přímé podpory rodiny

- občanská poradna = poradenství rodičům zaměřené na práci, příjmy, dávky, sousedské vztahy, spolupráci se školou apod.

- dluhová poradna = komplexní řešení finanční situace rodiny
- sociální pracovník obce = terénní práce v rodinách, poradenství zaměřené na základní péči, doprovázení
- sociálně-aktivizační služba pro rodiny (SAS) = specializace služby na podporu rodičů v zajištění základní péče o děti
- sociální rehabilitace = relevance služby, pokud je zaměřena na posílení základních rodičovských dovedností, práce s rodiči a dětmi v přirozeném prostředí
- materiální a potravinová pomoc = koordinovaná pomoc rodinám, spolupráce s OSPOD a soc. službami (zacílení pomoci)
- právní pomoc = dostupná právní pomoc rodinám
- azylové bydlení = azylové bydlení, ideálně pro celé rodiny s dětmi
- sociální bydlení = jakákoliv forma bydlení dostupného pro ohrožené rodiny s dětmi (nemusí jít jen o oficiální sociální byty)
- nadace a nadační fondy = podpora rodin v nouzi (nájemné, školní pomůcky, bezúročné půjčky apod.)
- orgán sociálně-právní ochrany dětí (OSPOD) = relevantní role v případě, že se jedná o dítě ohrožené dle § 6 zákona č. 359/1999 Sb., o SPOD

3. Aktéři širší podpory

- úřad práce = programy podpory pro rodiče, aktivní podpora zaměstnávání, rekvalifikace, kariérové poradenství
- bytová koncepce města = zohlednění potřeb ohrožených rodin s dětmi v bytové politice města
- komunitní akce = sbírky, dobročinné trhy apod.
- zázemí pro setkávání = místa, kde se mohou rodiny s dětmi scházet, je dostupné základní vybavení, případně občerstvení, knihy, hračky apod.

4. Podpora v rámci komunity

- program obědy do škol = podpora škol z úrovně kraje nebo obce k zapojení do programů, případně realizace lokálních specifických programů
- pracovní příležitosti obce = veřejně prospěšné práce, společensky účelná pracovní místa, dotovaná místa, obecní místa, podporované zaměstnávání apod.