

Síťování služeb pro děti a jejich rodiny

Analýza místní sítě služeb a návrh její optimální podoby

Středočeský kraj

ORP Vlašim

Lokální síťářka: *Mgr. Petra Rajmanová*

zpracováno k: 10/2018

Klíčová aktivita 1 – Podpora a rozvoj služeb v oblasti SPOD

Podaktivita 1.1: Podpora síťování služeb na lokální úrovni

Projekt Systémový rozvoj a podpora nástrojů sociálně-právní ochrany dětí

Ministerstvo práce a sociálních věcí



Evropská unie
Evropský sociální fond
Operační program Zaměstnanost



PRÁVO NA DĚTSTVÍ

Obsah

Úvodní slovo	2
O projektu <i>Systémový rozvoj a podpora nástrojů sociálně-právní ochrany dětí</i>	3
Síťování v ORP Vlašim	3
Potřeby dítěte (a jeho rodiny) a úrovně podpory	3
Optimální a reálná síť služeb reagující na potřeby dětí (a jejich rodin) na úrovni obcí s rozšířenou působností	3
Analýza reálné sítě služeb a návrh její optimální podoby v ORP Vlašim	3
Modely spolupráce aktérů sítě	3
Spolupráce aktérů sítě v ORP Vlašim	28
Doporučení pro rozvoj sítě v ORP Vlašim	31
Závěrem	34
Použité zdroje	35
Potřebujete více informací?	35
Příloha – popis rolí aktérů sítě	36



„... pokud na sebe jednotlivé služby navazují a jsou vzájemně koordinovány, je možné potřeby dítěte a rodiny naplnit lépe, než pokud je spolupráce omezena rezortním dělením kompetencí, zejména pokud jde o metodické řízení, financování a zacílení služeb. Propojování služeb se zároveň neobejde bez osoby – koordinátora.“

Úvodní slovo

Vážené kolegyně a kolegové,

analýza místní sítě služeb a návrh její optimální podoby je souhrnným výstupem dlouhodobého procesu síťování služeb na území obcí s rozšířenou působností. Podpora síťování je součástí projektu Systémový rozvoj a podpora nástrojů sociálně-právní ochrany dětí, který je od roku 2016 realizován Ministerstvem práce a sociálních věcí.¹

Tento materiál je určen všem aktérům místních sítí služeb pro děti a jejich rodiny, a to nejen sociálním pracovníkům, ale také např. zástupcům samosprávy, učitelům, psychologům, zástupcům policie a dalším. Jedná se o ucelený dokument souhrnně popisující místní síť služeb pro děti a jejich rodiny na daném území včetně doporučení pro její optimalizaci a rozvoj tak, aby reagovala na potřeby dětí a rodin.

Proč je důležité síťovat

*Síťování služeb vnímáme jako **nástroj zvýšení efektivity cílené práce s klientem – dítětem a jeho rodinou**. Vychází z předpokladu, že pokud na sebe jednotlivé služby navazují a jsou vzájemně koordinovány, je možné potřeby dítěte a rodiny naplnit lépe, než když je spolupráce omezena rezortním dělením kompetencí, zejména pokud jde o metodické řízení, financování a zacílení služeb. Propojování služeb se zároveň neobejde bez osoby koordinátora (v tomto projektu se jednalo o **lokální a krajské síťáře a síťáře**).*

Síťování služeb je dynamický a nikdy nekončící proces směřující k naplnění potřeb dětí a rodin žijících v dané lokalitě. Aby bylo síťování co nejúčelnější a šité na míru lokalitě, je třeba nejprve zmapovat stávající síť – tedy místní aktéry a jejich potřeby směrem k fungování sítě a to, jakým způsobem spolupracují. Proto lokální síťáři (na úrovni obcí s rozšířenou působností – ORP) a krajské síťáři (na úrovni krajů) důkladně mapovali terén a na základě zjištění pracovali společně s aktéry na tématech, která se ukázala jako významná pro rozvoj sítě, místní spolupráce apod. Shrnutí činnosti lokálního síťáře ve vaší lokalitě naleznete níže.

*V návrhové části dokumentu najdete definici **optimální sítě služeb**, kterou jsme zpracovali v souladu se základními principy transformace systému péče o ohrožené děti a rodiny, vyplývající z Národní strategie ochrany práv dětí. Jedná se zejména o „návrat k dítěti“ – dítě v centru, sladění cílů práce s dítětem a rodinou, respekt k dítěti, zapojení dítěte a jeho rodiny do řešení situace a další. Optimální síť je tedy teoretickým schématem, jehož optikou je možné místní síť nahlédnout.*

***Místní síť služeb a návrh její optimální podoby** pro území obcí s rozšířenou působností zapojených do projektu je shrnujícím výstupem práce síťářů a síťárek na základě zmapovaných potřeb. Vzhledem k tomu, že se jedná o zjištěný obraz sítě, používáme pro ni dále označení **reálná síť**. **Reálná síť služeb v lokalitě** byla porovnávána se vzorovou, optimální sítí služeb. Je přitom zřejmé, že v každé lokalitě je síť služeb jiná, a to vzhledem k odlišným potřebám dětí a rodin, a je ovlivněna vnějšími podmínkami v lokalitě (např. personální a finanční kapacity aktérů). Všechny sítě služeb by však měly naplňovat principy transformace a **odrážet v první řadě potřeby dětí a rodin**.*

Bez vás by to nešlo

*To vše by se neobešlo bez samotného **procesu síťování**, tedy propojování místních aktérů sítě napříč rezorty, které vnímáme jako alfu a omegu spolupráce. Děkujeme proto všem místním aktérům sítě služeb za ochotu k setkávání se, zájem o spolupráci, podněty a společnou činnost na lepším fungování sítě podpory pro děti a jejich rodiny.*

*Mgr. Kristýna Jůzová Kotalová a realizační tým aktivity síťování
oddělení transformace služeb pro rodiny a děti
Ministerstvo práce a sociálních věcí*

¹ Číslo projektu CZ.3.2.63/0.0/0.0/15_017/0001687.

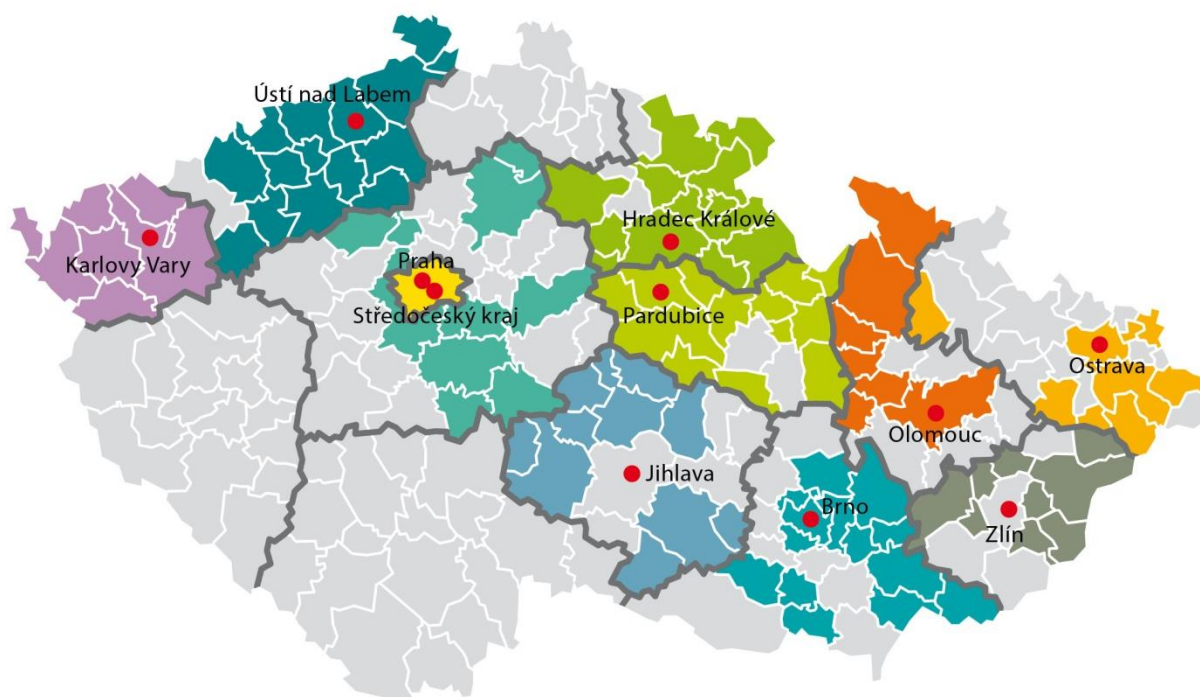
O projektu *Systemový rozvoj a podpora nástrojů sociálně-právní ochrany dětí*

Termín realizace: 1. 1. 2016 až 30. 6. 2019, ve **12** zapojených krajích.

Projekt se zaměřuje na posílení mezirezortní a multidisciplinární **spolupráce v oblasti péče o ohrožené děti a jejich rodiny**. Cíli projektu jsou podpora orgánů sociálně-právní ochrany dětí (dále jen OSPOD) a dalších klíčových aktérů v oblasti síťování služeb pro ohrožené děti a rodiny; vytváření, podpora a rozvoj sítí služeb na lokální, krajské a celostátní úrovni; podpora nástrojů vedoucích k nastavení, zjišťování a rozvoji kvality systému sociálně-právní ochrany, nastavení modulů celoživotního vzdělávání pracovníků OSPOD a podpora a rozvoj náhradní rodinné péče (dále jen NRP). **A proč?** Aby se nadále snižoval počet dětí, které musejí svoji rodinu opustit, a aby pro děti, jež se dostávají do systému náhradní rodinné péče, byla zajištěna co nejkvalitnější individuální péče. Více najdete na <http://www.pravonadetstvi.cz>.

Podpora síťování služeb na lokální úrovni

Síťování služeb pro děti a rodiny je nejrozsáhlejší aktivitou projektu, je realizováno v 11 krajích a celkem ve 124 obcích s rozšířenou působností.



Východiska síťování

Síťování představuje „**návrat k rodině a dítěti**“, snahu podpořit vybudování pevné podpůrné sítě v bezprostřední blízkosti rodin, a to s maximálním využitím všech dostupných zdrojů. Síťování je proto spíše prací s lidmi než „vědeckým přístupem“ a dosavadní výsledky ukazují, že právě osobní kontakt síťáře s aktéry tvoří základ úspěšného rozvoje sítě podpory. Na druhou stranu síťář je kromě samotného propojování lidí také nositelem důležitých principů transformace systému péče o ohrožené děti a rodiny, přispívá k jejich lepšímu porozumění a zvnitřnění na úrovni lokality, a tím i k žádoucímu směřování práce s rodinami a dětmi. Síťování služeb je ze své podstaty transformací služeb na místní úrovni.

Vymezení služeb pro děti a rodiny

Z hlediska tohoto projektu jsou služby pro děti a rodiny nahlíženy optikou potřeby – jedná se o všechny děti a rodiny, které potřebují nějakou formu podpory, ať už v rovině prevence (mohou být ohrožené) nebo v rovině

intervence (již jsou ohroženy). Nejedná se tedy o služby rodinné politiky, zároveň ale ani o striktní vymezení dle § 6 zákona č. 359/1999 Sb., o sociálně-právní ochraně dětí (dále jen SPOD). Služby jsou zároveň vnímány zásadně nadrezortně, bez ohledu na právní formu či míru formálního ukotvení. Vymezením služeb jde především o zmapování všech dostupných zdrojů podpory na místní úrovni.

Cíle síťování služeb pro děti a rodiny

Zmapování aktérů v lokalitě: v maximálním možném rozsahu jsou zmapováni aktéři v lokalitě a jejich potřeby směrem k fungování sítě ve prospěch dětí a rodin, samotný výčet může být vůbec prvním popisem služeb pro děti a rodiny z nadrezortního hlediska a přispívá ke zvědomění rolí jednotlivých aktérů.

Zvědomění rolí jednotlivých aktérů: každý z aktérů si uvědomuje svou (i dílčí) roli v síti služeb pro děti a rodiny, tj. zná své kompetence a úkoly dané jednak zákony, jednak specifickými podmínkami v lokalitě, ale uvědomuje si také význam spolupráce s dalšími aktéry. Aktéři tak přesně znají svou vlastní roli a zároveň rozumí rolím ostatních aktérů.

Propojení aktérů v lokalitě: aktéři spolu komunikují ve smyslu případové práce, tj. ve smyslu potřeb dětí a rodin, s ohledem na zákonnou mlčenlivost a s ohledem na integritu dětí a rodin, s důrazem na působení v rovině prevence.

Implementace základních principů transformace do síťování, a tedy i činnosti jednotlivých aktérů: síťování lze vnímat jako aktivizaci terénu, která by se měla odvíjet od **základních principů transformace:**

- participace dítěte, respekt k dítěti
- potřeba vývoje, otevřené budoucnosti, perspektivy
- zdravé prostředí
- jistota, stabilita, bezpečí
- zapojení celé rodiny.

Co je síť služeb pro děti a jejich rodiny?

Síť služeb pro děti a jejich rodiny (dále jen síť) je soubor institucí, organizací a dalších subjektů, které na určitém geograficky vymezeném území (obec, město, obec s rozšířenou působností – dále jen ORP, region, kraj) svou činností ovlivňují situaci ohrožených dětí a rodin, ať už formálně na základě pravomoci vyplývající z legislativy, nebo neformálně, svým společenským posláním. **Základním principem fungování sítě je partnerství, mezioborová spolupráce a případné překonávání bariér, které spolupráci brání.**

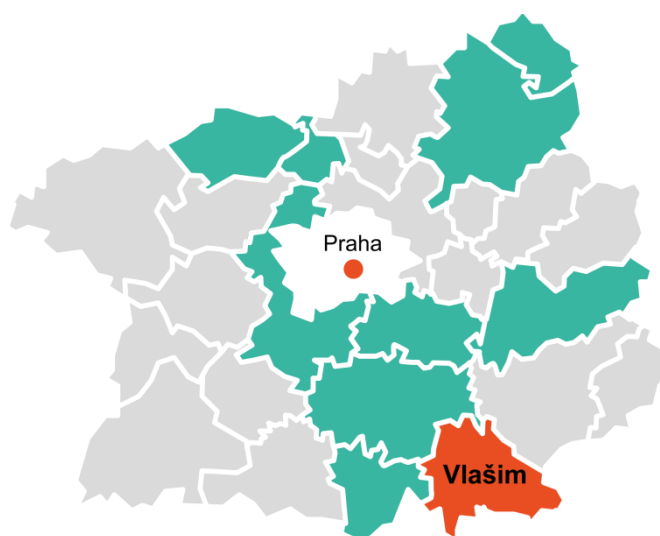
Kdo jsou aktéři sítě?

Aktéři sítě jsou subjekty v síti se vzájemně provázanými vztahy, založenými na spolupráci a sdílené či dílčí odpovědnosti. Jde o instituce poskytující služby dětem a rodinám (registrované sociální služby i neregistrované návazné služby), orgány samosprávy (městské a obecní úřady, zejména agenda odboru sociálních věcí, konkrétně oddělení sociálně-právní ochrany dětí, dále sociální a terénní pracovníci), školy, poradenská zařízení (pedagogicko-psychologické poradny, speciálně pedagogická centra, střediska výchovné péče), lékaře, soudce, městskou policii, Policii České republiky a další.

Kdo je síťář?

Síťář je nezávislý aktér sítě pomoci ohroženým dětem a jejich rodinám. Jeho cílem je udržitelně propojit aktéry sítě, aby navzájem znali své možnosti a potřeby a mohli efektivně spolupracovat při řešení situací ohrožených dětí a rodin. Ve svém konání vychází z principů deinstitucionalizace a ze zmapovaných potřeb aktérů a jejich klientů směrem k fungování sítě jako celku. Vytváří prostor pro jejich spolupráci napříč rezorty.

Síťování v ORP Vlašim



Stručný popis lokality

Obec s rozšířenou působností (dále ORP) Vlašim se nachází ve východní části Středočeského kraje, na rozhraní Jihočeského kraje a Kraje Vysočina. Do ORP Vlašim spadá 47 obcí I. typu a 1 obec III. typu. Vzdálenost města Vlašimi od hlavního města Praha činí zhruba 70 km. Dostupnost hlavního města je velmi dobrá díky dálnici D1 (sjezd na 41 km nebo 49 km), která územím prochází. Správní obvod ORP Vlašim má ke dni 31.12. 2017 rozlohu 49 596 ha a celkem zde žije 25 776 obyvatel. Město Vlašim má pak ke dni 31.12. 2017 hlášených 11 594 trvale žijících obyvatel. Počet obyvatel ve Vlašimi ukazuje v posledních 10 letech mírně klesající tendence, kdežto v ORP počet obyvatel v posledních třech letech mírně stoupá.²

Do správního obvodu obce s rozšířenou působností spadají tyto obce: Bernartice, Bílkovice, Blažejovice, Borovnice, Ctiboř, Čechtice, Děkanovice, Dolní Kralovice, Dunice, Hradiště, Hulice, Chlum, Chmelná, Javorník, Kamberk, Keblov, Kladruby, Kondrac, Křivsoudov, Kuňovice, Libež, Loko, Louňovice pod Blaníkem, Miřetice, Mnichovice, Načeradec, Ostrov, Pavlovice, Pravonín, Psáře, Radošovice, Rataje, Římovice, Slověnice, Snět, Soutice, Strojetice, Studený, Šetějovice, Tehov, Tichonice, Tomice, Trhový Štěpánov, Velíš, Vlašim, Vracovice, Všechlapy, Zdislavice.

Obce ORP Vlašim jsou sdruženy do Místní akční skupiny (MAS) Blaník, z.s., mimo obce Psáře, Všechlapy a Bílkovice, které spadají pod MAS Posázaví, o. p. s., a Tehov, jenž není zařazen v žádné MAS. Místní akční skupina sdružuje tedy 44 obcí (87 katastrálních území) o celkové rozloze 46 629 ha. Tyto obce jsou sdruženy do 4 dobrovolných svazků obcí: Podblanicko, Blaník, Želivka a Český smaragd, z nichž plně funkční jsou v současné době pouze dva, a to mikroregion Blaník a Želivka.³

Město Vlašim bylo partnerem města Benešov v projektu Komunitní plán sociálních služeb na okrese Benešov na roky 2015-2019. Dále pro ORP byly zpracované tyto dokumenty: Strategie území správního obvodu ORP Vlašim v oblasti předškolní výchovy a základního školství, sociálních služeb, odpadového hospodářství a administrativní podpora samosprávám v území (MOS 2015), Strategie komunitně vedeného rozvoje pro území MAS Blaník z.s. Město Vlašim v posledních letech zpracovalo také několik strategických dokumentů. Na prvním místě je třeba jmenovat Program rozvoje města Vlašimi na roky 2015–2025, dále Plán prevence kriminality města Vlašimi na roky 2017–2019 a Plán protidrogové prevence města Vlašimi na roky 2017–2019.

² <https://www.czso.cz/>

³ Strategie komunitně vedeného rozvoje pro území MAS Blaník, z.s.

Síť služeb pro děti a rodiny

V rámci ORP, resp. ve Vlašimi, sídlí 5 poskytovatelů sociálních služeb, jedná se o Farní charitu Vlašim, Diakonii ČCE Střední Čechy, Pečovatelskou službu okresu Benešov, Domov ve Vlašimi a od jara roku 2017 zde má svou pobočku Centrum adiktologických služeb Magdaléna o.p.s. Benešov (CAS Magdaléna o.p.s.). Na cílovou skupinu ohrožené děti a jejich rodiny se však soustředí pouze dva z uvedených poskytovatelů, a to Diakonie ČCE Střední Čechy, která poskytuje službu azylový dům pro matky s dětmi (k dispozici mají i 2 byty pro celé rodiny) a sociálně aktivizační službu pro rodiny s dětmi, a CAS Magdaléna o.p.s., která od března 2017 ve Vlašimi provozuje odborné sociální poradenství pro uživatele a osoby blízké uživatelům návykových látek. Rodiny s dětmi jsou nuceny za službami řešící jejich životní situaci dojíždět do okolních ORP, zejména do Benešova a Prahy. Dále pak využívají nabídku služeb také například v Pelhřimově, Táboře a Říčanech.

Průběh mapování potřeb a síťování

Síťování bylo v lokalitě zahájeno dne 1. 7. 2016 a nadále zde probíhá. Hlavní mapování potřeb aktérů sítě služeb probíhalo od července 2016 do března 2017, síťářka se průběžně setkávala také s pracovníky OSPOD. Celkově za účelem mapování uskutečnila (k termínu vyhotovení dokumentu) 220 osobních setkání s aktéry sítě. V rámci síťování proběhla v lokalitě dvě dotazníková šetření. První se uskutečnilo v roce 2016, kde respondenty byli starostové a starostky obcí I. typu v ORP. Druhé dotazníkové šetření proběhlo v květnu a červnu 2018 mezi žáky 8. a 9. ročníků základních škol ve Vlašimi a na Střední odborné škole a středním odborném učilišti Vlašim k tématu potřebnost nízkoprahového zařízení pro děti a mládež.

Nejčastěji zmiňované potřeby:

- Posílení dostupnosti psychologické a psychiatrické péče pro děti a dospělé – toto téma vzhledem k dlouhodobé nedostupnosti personálních kapacit odborníků v této profesi bylo řešeno velmi okrajově. Jedná se o systémový problém napříč Českou republikou a je třeba ho řešit změnou nároků na vzdělání apod. Potřeba větší dostupnosti tohoto typu péče byla zmiňována téměř všemi oslovenými aktéry, zejména sociálními pracovníky OSPOD, zástupci školských zařízení, ale i zdravotníky. Problémem u současných psychologických i psychiatrických služeb jsou velmi dlouhé čekací lhůty na vyšetření a absence krizové intervence v dané lokalitě.
- Získání informací o službách v oblasti práce s rodinou a doprovodných službách, včetně možností, jakým způsobem tyto služby využít ve školské praxi – tato potřeba byla uváděna aktéry z oblasti školství.
- Potřeba aktivní spolupráce, komunikace a vymezení kompetencí při řešení meziresortních témat. Opět jde o potřebu, kterou vnímají aktéři z oboru sociální práce, pedagogiky, zdravotnictví ale i soudnictví. V průběhu mapování aktérů bylo často hovořeno o potřebě potkávat se nad společnými tématy, společně se informovat o legislativních či metodických novinkách v oboru apod.
- Naprosto nedostatečné zajištění péče o děti a mládež s výchovnými problémy, o děti a mládež experimentující s návykovými látkami, atd. Na území ORP není žádná služba zabývající se etopedií či výchovnou péčí o děti a mládež. Taková služba nebyla ani na území bývalého okresu a pro rodiny je časově, ale i finančně náročné dojíždět za tímto typem služeb například do Prahy.
- Město Vlašim má velké množství volnočasových aktivit zejména pro děti do 12 let, tyto aktivity nabízí také základní školy v dalších částech ORP, popř. spolkové domy. Aktivity pro děti a mládež, která potřebuje odbornou péči, poradenství a pomoc při nasměrování do života, však zajištěny nejsou. V okolních městech tuto službu kvalitně vykonávají nízkoprahová zařízení pro děti a mládež, které ve Vlašimi zcela chybí. Tuto potřebu zmiňují zejména pracovníci OSPOD, pedagogové, psychologické ordinace a pedagogicko-psychologické poradny.
- Pracovníky OSPOD, sociálních služeb a školství byla často uváděna potřeba širší podpory pro rodiny v nouzi. Chybí zde služby s dostatečnou kapacitou, která učí rodiny hospodařit s dostupnými financemi, zajistit péči a výchovu dětem v rodině a běžného jednání s úřady.

Na základě těchto zjištění se lokální síťářka ve své činnosti zaměřovala na tato témata:

- Meziřezortní spolupráce sítě služeb pro děti v problémové situaci a jejich rodiny v ORP Vlašim
- Komplexní podpora pro děti a mládež v ORP Vlašim

Shrnutí ze síťování

Lokální síťářka v červenci 2016 začala mapovat oblast Vlašimska, studovat strategické dokumenty a seznamovat se se službami a aktéry, kteří zde působí a poskytují služby ohroženým dětem a jejich rodinám. První kontakty síťářky na území probíhaly s vedením města Vlašim a pracovníci odboru sociálního a zdravotního, zejména se sociálními pracovníci orgánu sociálně-právní ochrany dětí. Během 28 měsíců svého působení oslovila lokální síťářka všechny skupiny aktérů, jejichž cílovou skupinou jsou zejména ohrožené děti a jejich rodiny a s jejich zástupci provedla rozhovory. V rozhovorech se zaměřovala na konkrétní činnosti aktérů, jaké služby poskytují dětem a jejich rodinám, s čím se rodiny na aktéry obrací, s kým aktéři v rámci sítě služeb pro ohrožené děti a jejich rodiny spolupracují a co jim v rámci sítě služeb chybí nebo kde vnímají nedostatky či překážky ve spolupráci. Lokální síťářka uskutečnila více než 140 rozhovorů s aktéry v síti.

S pracovníci OSPOD se i nadále potkává nejméně čtyřikrát do měsíce během porad či individuálních konzultací. Síťářka se účastní pravidelných setkání funkčních skupin v regionu, zejména jednání Komise sociálně-právní ochrany, Komise prevence kriminality a bezpečnosti ve městě, dále hostovala na jednání Týmu pro mládež, který se schází v rámci projektu Probační a mediační služby ČR, středisko Benešov „Na správnou cestu II.“ Rovněž spolupracuje s projektovým týmem Místní akční skupiny Blaník, z.s. (dále jen MAS), a Místního akčního plánu pro oblast školství a vzdělávání území ORP Vlašim (dále jen MAP) a dalšími.

Z absolvovaných rozhovorů s aktéry vzešla celá škála potřeb, kterým se lokální síťářka v rámci analýzy potřeb blíže věnuje. Vyslovené potřeby aktérů v síti služeb a aktivit pro ohrožené děti a jejich rodiny:

- nedostatečné kapacity dětského psychologa a dětského psychiatra, posílení psychiatrických ambulancí,
- potřeba setkávat se a vyměňovat si zkušenosti, mezioborové setkání odborníků, vymezit jasný rámec kompetencí aktérů a nastavit bezpečný rámec komunikace mezi aktéry,
- chybějící služby pro děti uživatele návykových látek,
- rozšíření kapacit a služeb v rámci sanace rodiny, terénní služby pro rodiny,
- nízkoprahové zařízení pro děti a mládež,
- dále volná místa v MŠ,
- stabilnější a dlouhodobější financování služeb, podpora stávajících služeb,
- posílení AT poraden,
- chybějící městské byty pro rodiny,
- terapeutické služby pro rodiny s dětmi,
- chybějící podpora pro biologické rodiče dětí v náhradní rodinné péči či dětí v ústavní péči,
- podpora pro matky samoživitelky,
- podpora pro rodiny s vážně nemocným dítětem, popř. jiným členem rodiny,
- poddimenzované personální zajištění pedagogicko-psychologické poradny – nedostatek časové dotace pro intenzivnější spolupráci se školami a dlouhé lhůty pro diagnostiku dětí,
- chybějící školní psycholog na školách,
- chybějící finanční poradna pro dlužníky,
- chybějící probační programy pro mladistvé,
- zkrácení objednacích lhůt na logopedii,
- dále například podpora pro pedagogy a ředitele školských zařízení v aplikaci školské legislativy do praxe.

Aktéry nejčastěji zmiňované a jako nejvíce žádoucí potřeby byly uváděny tyto:

- v ORP Vlašim chybí nízkoprahové zařízení pro děti a mládež,
- středisko výchovné péče (dále SVP) a jimi poskytované služby,
- dále potřeba setkávat se meziresortně a rozšíření služeb,
- a kapacit v rámci sociálně aktivizační služby (dále jen SAS) či sanace rodiny.

Ze zjištěných potřeb byla odvozena témata strategií, která lokální síťářka rozpracovává do cílů, a strategie postupně naplňuje. Snaží se hledat rovnováhu mezi zjištěnými potřebami a možnostmi území, financování či kapacit služeb, apod.

Téma strategií pro území ORP Vlašim jsou:

1. téma - Mezirezortní spolupráce v rámci sítě služeb pro děti v problémové situaci a jejich rodiny

Cíl č. 1 - Děti v problémové situaci a jejich rodiny mají dostupnou komplexní síť služeb, v níž spolu aktéři navzájem pravidelně komunikují, předávají si příklady dobré praxe a společně hledají vhodné způsoby, jak reagovat na potřeby dětí v ORP Vlašim v souladu s nejlepším zájmem dítěte.

2. téma - Komplexní podpora pro děti a mládež s výchovnými problémy

Cíl č. 2 - Děti a mládež ohrožené výchovnými problémy v ORP Vlašim mají k dispozici komplexní síť služeb, které reagují v jejich nejlepším zájmu a v celkové propojenosti se sítí služeb pro ohroženou rodinu na potřeby této cílové skupiny.

V rámci naplňování nastavených témat a cílů v území uspořádala lokální síťka se spolupracujícími organizacemi sérii setkání.

V rámci naplňování strategie „Mezirezortní spolupráce sítě služeb pro děti v problémové situaci a jejich rodiny“ proběhla v roce 2017 zejména tato setkání:

- Dne 25. 4. 2017 setkání na téma: „Podpora spolupráce škol a OSPOD v péči o ohrožené děti“, kde hlavním cílem byla vzájemná podpora komunikace a vyjasnění kompetencí OSPOD a školských pracovníků.
 - přednášející: Bc. Tomáš Kodiš, metodik SPOD Magistrátu hl.m. Prahy; Mgr. Monika Veselá, psychologka SVP Dobřichovice; JUDr. Lenka Westphalová, Ph.D., Právnická fakulta, Univerzita Palackého v Olomouci,
 - setkání bylo připraveno ve spolupráci s projektovým týmem MAP ORP Vlašim.



Obrázek 1: Setkání Podpora spolupráce škol a OSPOD v péči o ohrožené děti", ze dne 25. 4. 2017

- Dne 19. 10. 2017 setkání na téma: „Střídavá péče v praxi“. Toto setkání bylo cíleno na velmi diskutované téma střídavé péče, jak s tímto fenoménem v rodinách pracovat a jak mají aktéři v rámci zajištění nejlepšího zájmu dítěte spolupracovat a komunikovat.
 - přednášející: PhDr. Jeroným Klimeš, Ph.D., psycholog; Mgr. Michaela Šťastná, vedoucí odd. školské legislativy MŠMT; Mgr. et Mgr. Barbora Jechová a Mgr. Petra Šuplerová, Kancelář veřejného ochránce práv v Brně,
 - setkání bylo připraveno ve spolupráci s projektovým týmem MAP ORP Vlašim.



Obrázek 2: Setkání "Střídavá péče v praxi", ze dne 19.10.2017

- Dne 7. 12. 2017 proběhlo setkání na téma: „Mezirezortní spolupráce aktérů na území ORP Vlašim v oblasti pomoci ohroženým dětem a jejich rodinám“. Setkání bylo koncipováno jako prezentace činností služeb působících na území ORP Vlašim, dále byla představena činnost Místní akční skupiny Blaník, z.s. – fiše, vypsání a připravované výzvy a možnosti čerpání dotací z MAS. Opět bylo cílem zejména propojení aktérů. Jedním z výstupů setkání byla nabídka organizace Rozum a cit, z.s. na možnost zapojení aktérů z ORP Vlašim do projektu Znalost podporuje kvalitu, který realizuje Rozum a cit, z.s. Lokální síťka vytipovala multidisciplinární skupinu aktérů, kteří vytvořili odborný tým a nyní jsou proškolení v oblasti náhradní rodinné péče. Projekt je pilotován v ORP Vlašim a ORP Říčany.
 - na setkání se představili tito poskytovatelé: Diakonie ČCE Praha, Diakonie ČCE Střední Čechy – středisko Vlašim, Rozum a cit, o.s., Dobrá rodina, Úsměv, z.s., Ordinance klinické psychologie a psychoterapie, Cerpos, z.s, CAS Magdaléna o.p.s. Benešov, Integrované centrum sociálních služeb Odlochovice, Rytmus Střední Čechy, o.p.s., Pečovatelská služba okresu Benešov, Farní charita Vlašim a Hospic Dobrého Pastýře;
 - program byl doplněn představením činnosti Odboru sociálního a zdravotního Městského úřadu Vlašim a Programu rozvoje města Vlašimi na roky 2015-2025;
 - setkání bylo připravováno ve spolupráci s MAS Blaník, z.s.



Obrázek 4: Setkání Mezirezortní spolupráce aktérů na území ORP Vlašim v oblasti pomoci ohroženým dětem a jejich rodinám“, ze dne 7.12.2017

V roce 2018 proběhlo několik menších setkání, a to dne 27. 2. 2018 se konalo jednání pracovní skupiny k tématu nízkoprahové zařízení pro děti a mládež ve Vlašimi. Dále v květnu 2018 proběhla setkání aktérů na téma „Zhodnocení dosavadního působení OSP ve Vlašimi a nastavené spolupráce s OSPOD“ a setkání „Klienti v síti služeb – setkání aktérů sídlících v ORP Vlašim“. Výstupem setkání Klienti v síti služeb byl seminář na téma práce s uživateli návykových látek, který připravil Mgr. Jiří Zatřepálek a Bc. Tomáš Žák z Centra adiktologických služeb Magdaléna, o.p.s. pro pracovníky OSPOD a Diakonie ČCE Střední Čechy, středisko Vlašim.

Dne 26. 6. 2018 se uskutečnilo setkání OSPODů Vlašim, Benešov, Votice a Sedlčany se soudci Okresního soudu v Benešově k tématu „Dítě v soudním řízení“. V plánu je pravidelné opakování těchto setkání.



Obrázek 3: Setkání "Dítě v soudním řízení", ze dne 26.6.2018

Prozatím poslední ze série setkání se uskutečnilo dne 20. 9. 2018 na téma „Děti ve škole a za školou“. Setkání zahájila lokální síťačka představením výstupů ze síťování a nástinem dalšího směřování své činnosti, dále Mgr. Jan Fiala z MŠMT hovořil o právních důsledcích záškoláctví, Mgr. Matouš Korbel z MPSV navázal představením modelu preventivních služeb pro rodiny, za Městský úřad Vlašim z odboru sociálního a zdravotního prezentovala Mgr. Pavla Kovalská příspěvek s názvem Úloha OSPOD v kontextu záškoláctví a Mgr. Blanka Šmídová z oddělení školství příspěvek s názvem Přestupky na úseku školství v ORP Vlašim. Druhá část setkání byla věnována zkušenostem z našeho ORP, Mgr. Marek Stránský z SVP Dobřichovice představil dosavadní výstupy z terénního programu a následovaly příspěvky ze škol z regionu. Za stupeň mateřských škol hovořila Mgr. Alena Matějovská z MŠ Velíšská, dále své zkušenosti představila Mgr. Květa Kuželová ze ZŠ Trhový Štěpánov a připravený program zakončila svým příspěvkem Mgr. Květa Koktová ze SOŠ a SOU Vlašim. Poslední tři příspěvky byly věnované praktickým zkušenostem ze škol, jaké výchovné problémy řeší ve školách, s čím se na školy obrací rodiče, s jakými organizacemi školy spolupracují, a další. V diskuzi bylo velkým tématem rozpor v metodických doporučeních k tématu záškoláctví mezi MPSV a MŠMT.

Pravidelně probíhají setkání a jednání k tématu střediska výchovné péče s pracovníky OSPOD Vlašim a Benešov a SVP Dobřichovice, které v lokalitě od jara 2017 působí a je snaha tuto službu zde udržet. Jednání jsou zaměřena zejména na udržení a případnou možnost rozšíření služeb na podporu dětí s potřebami v oblasti chování. Dále k tématu sanace rodiny či sociálně aktivizačních služeb pro rodiny s dětmi je lokální síťačka v kontaktu s pracovníky Diakonie ČCE, Střední Čechy, středisko Vlašim a sociálními pracovníky OSPOD.

Potřeby dítěte (a jeho rodiny) a úrovně podpory

Níže uvedený popis odpovídá horizontální úrovni sítě služeb, tedy jednotlivým potřebám dětí, a vertikální úrovni sítě, tedy jednotlivým úrovním podpory dítěte (podrobně viz obrázek č. 1: Úrovně podpory dítěte a rodiny z hlediska jejich potřeb). Potřeby dětí byly odvozeny ze strukturovaného vyhodnocování situace dítěte a rodiny dle zákona č. 359/1999 Sb., o SPOD.

Potřeby dítěte

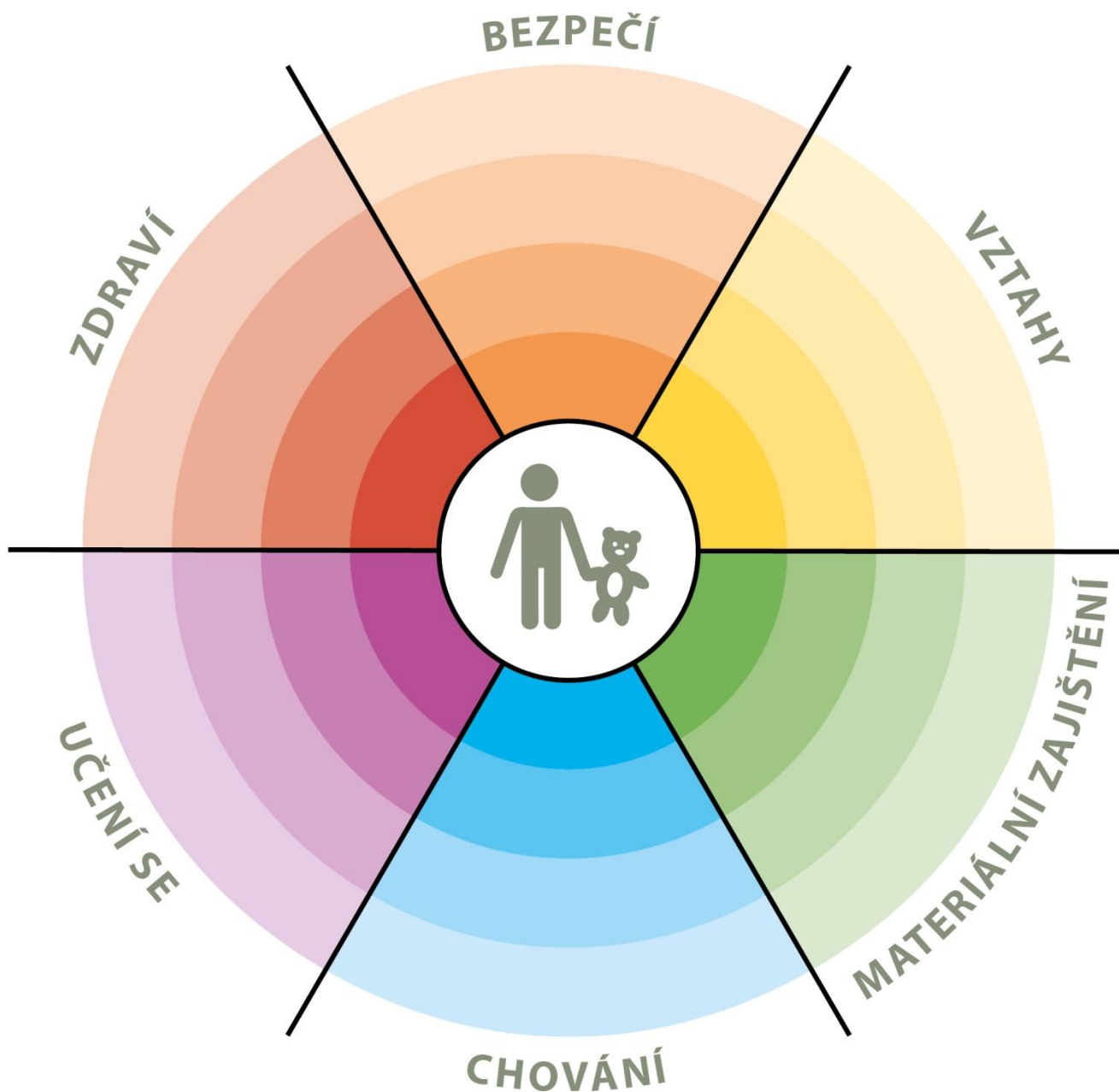
- **Vztahy:** potřeba rozumět vztahům k blízkým osobám, potřeba stabilních a bezpečných vazeb, vrstevnických vztahů, pozitivního vztahu k sobě samému apod.
- **Bezpečí:** potřeba bezpečného prostředí (prostředí rodiny i komunity), subjektivního pocitu bezpečí, životní stability, srozumitelnosti okolního světa, rozvoje kompetencí k rozpoznání nebezpečí apod.
- **Zdraví:** potřeba celkové duševní a tělesné pohody, dobrá péče o zdravotní stav dítěte, vztah k vlastnímu zdraví, podmínky pro zdravý vývoj apod.
- **Učení se:** potřeba poznávání okolního světa, porozumění událostem, nabývání zkušeností, motivace k učení a poznávání, rozvoj zvědavosti a sebepoznání apod.
- **Chování:** potřeba poznávat hranice, učit se normám, rozumět vlastnímu chování, mít respekt k ostatním apod.
- **Materiální zajištění:** potřeba zajištění základních životních potřeb tak, aby byl umožněn zdravý vývoj dítěte, přiměřená výživa, odpovídající vybavení včetně školních nebo zdravotních pomůcek apod.

Aktéři podpory dítěte a rodiny

- **Aktéři přímé podpory dítěte:** služby a další podpůrné aktivity směřující přímo k dítěti na bázi individuálního přístupu, zároveň jde o služby umožňující přímý přístup dítěte (dítě samo se může na poskytovatele služby obrátit), zaměření na dítě je odvozeno z Úmluvy o právech dítěte a zákona o SPOD, které připouštějí možnost ochrany dítěte v situacích, kdy dojde k narušení vztahu mezi dítětem a rodičem.
- **Aktéři přímé podpory rodiny:** služby a další podpůrné aktivity směřující k podpoře rodiny tak, aby byla schopna naplnit ochrannou a podpůrnou roli vůči dítěti, tedy služby posilující kompetence rodičů, podpora zahrnuje vždy zároveň dítě i rodiče.
- **Aktéři širší podpory:** jedná se o služby a další podpůrné aktivity, jejichž primárním účelem není poskytování specifické podpory rodinám a dětem, rodiny a děti spadají do cílové skupiny poskytovatelů těchto služeb, přitom je podstatné, zda si aktéři jsou své role vědomi a naplňují ji.
- **Podpora v rámci komunity:** komunita je pojímána jako významný zdroj podpory. Zdroje obce a lokality je důležité popsat a provázat s potřebami rodin a dětí, komunitní zdroje jsou považovány za rozsáhlý, ale doposud málo využitý potenciál podpory dětí a rodin.

Obrázek č. 1

ÚROVNĚ PODPORY DÍTĚTE A RODINY Z HLEDISKA JEJICH POTŘEB



Úrovně podpory:

- ■ ■ ■ ■ ■ aktéři přímé podpory dítěte
- ■ ■ ■ ■ ■ aktéři přímé podpory rodiny
- ■ ■ ■ ■ ■ aktéři širší podpory
- ■ ■ ■ ■ ■ podpora v rámci komunity

Optimální a reálná síť služeb reagující na potřeby dětí (a jejich rodin) na úrovni obcí s rozšířenou působností

Model sítě služeb na území ORP je pro účely projektu definován tak, že se **jedná o výčet aktérů, kteří v dané lokalitě přispívají k naplnění potřeb dětí**, tedy tvoří podpůrnou síť pro rodiny s dětmi s působností na území konkrétního ORP, včetně služeb nadregionálních. **Výčet aktérů je odvozen od otázky:**

„Kdo a jak je schopen naplnit potřeby dětí a rodin žijících v tomto regionu?“

Jak chápeme optimální a reálnou síť služeb?

Optimální síť služeb je modelovou, žádoucí podobou sítě, reálná síť služeb je zjištěným obrazem sítě aktérů v dané lokalitě (regionu). Porovnáním modelu a reálné místní sítě je možné zjistit, jaké služby je třeba v lokalitě dále rozvíjet.

Optimální síť služeb

Model **optimální sítě služeb** je výčtem možných aktérů, kteří jsou relevantní k naplnění jednotlivých potřeb dětí na všech čtyřech úrovních podpory⁴. Model nastiňuje, jak by síť měla vypadat, aby z ní žádná rodina „nevypadla“ a děti v lokalitě mohly žít v bezpečí ve vlastních rodinách. To je cílový stav i z hlediska transformace systému péče o ohrožené děti a rodiny. Z hlediska samosprávy jde o zajištění kvality života rodin v území, které spravují.

Aktéři přitom nejsou vymezeni svou rezortní příslušností, **ale rozsahem aktivit, které ve prospěch dětí vykonávají nebo by vykonávat mohli**. V praxi jsou aktivity aktérů v mnoha případech nastaveny spíše zvykově⁵ a nejsou využívány v plném rozsahu, případně nejsou využívány alternativně. Využití kapacit stávajících aktérů v lokalitě v maximálním možném rozsahu je přitom vysoce efektivním způsobem pokrytí potřeb dětí a rodin. Model optimální sítě **není a ani nemůže být vyčerpávajícím výčtem aktérů**. Je to způsobeno jednak odlišnou podobou jednotlivých lokalit a jejich potřeb, jednak širokou škálou služeb pro děti a rodiny. Model optimální sítě služeb má inspirativní (vzorový) charakter. Popis rolí aktérů sítě naleznete v příloze dokumentu.

Model optimální sítě jako inspirace pro tvorbu sítě

Model optimální sítě služeb je **v první řadě inspirací pro to, jakým způsobem je možné uvažovat o potřebách dětí a možnostech jejich naplnění**. Zároveň otevírá širší, někdy netradiční náhled na jednotlivé aktéry a rozsah jejich činnosti.

Reálná síť služeb

Reálná síť služeb na území ORP je výčtem aktérů, kteří skutečně pokrývají potřeby v místě žijících dětí a rodin. Není přitom podstatné, zda je aktér přítomen přímo v lokalitě, nebo je pro děti a rodiny služba dostupná z jiného ORP či kraje.

Reálná síť služeb má **odlišnou podobu v každé lokalitě**, kdy kromě v místě působících aktérů odráží též specifické potřeby dětí a rodin dané především podmínkami lokality.

⁴ Viz obrázek č. 1: Úrovně podpory dítěte a rodiny z hlediska jejich potřeb.

⁵ Činnost aktérů podpůrné sítě pro děti a rodiny je vymezena v první řadě příslušnými zákony, nicméně je žádoucí zamýšlet se nad hranicemi jejich kompetencí – co všechno by každý aktér mohl dělat, včetně rezortních přesahů a aktivního zapojení do případové práce.

Síť služeb v každé lokalitě by měla zahrnovat zejména služby preventivního charakteru, služby vzájemně propojené a navazující a zároveň by měla být dostatečně pružná tak, aby reagovala na měnící se potřeby dětí a rodin.

Analýza reálné sítě služeb a návrh její optimální podoby

Analýza reálné sítě služeb zahrnuje přehled aktérů místní sítě – jsou zde zachyceni dostupní aktéři ve všech rolích, v nichž mohou působit, a reagovat tak na potřeby dětí v různých oblastech (vztahy, bezpečí, zdraví, učení se, chování a materiální zajištění) – podrobně viz tabulka č. 1. Reálná síť odráží výstupy mapování provedeného lokálním síťářem a výstupy spolupráce s místními aktéry. Aktéři jsou v tabulce uvedeni typologicky dle subjektu či typu služby. Míra podrobnosti popisu aktérů závisí na velikosti lokality a počtu aktérů.

Kde je prostor pro rozvoj sítě – návrhová část

Reálnou síť služeb zjištěnou v rámci lokality síťáři porovnávali s modelem optimální sítě služeb a s rozsahem potřeb dětí a rodin v lokalitě. Byly tak zjištěny:

- potřeby, které jsou naplněny dostatečně;
- potřeby, které nejsou naplněny vůbec, protože příslušní aktéři nejsou v lokalitě dostupní (nevyplněná, bílá místa v tabulce);
- potřeby, které nejsou naplněny dostatečně z důvodu kapacity, dostupnosti, zacílení služby apod. (aktéři označeni barevně – **oranžovou barvou**); jedná se o oblast dalšího možného rozvoje.

Podrobnější popis a zhodnocení sítě k jednotlivým oblastem potřeb (např. vztahy, bezpečí, zdraví a další) najdete v komentáři k tabulce sítě služeb. Obsahem jsou i doporučení pro rozvoj místní sítě v jednotlivých oblastech.

Jak může být analýza reálné sítě služeb využita?

Analýza bude sloužit představitelům samospráv, poskytovatelům služeb a jejich klientům, donátorům nebo dalším osobám a organizacím, kteří mohou podpořit rozvoj potřebných služeb. Na základě zjištění popsaných analýzou reálné sítě služeb mohou uplatňovat požadavky na další rozvoj sítě (např. v rámci projektových žádostí, komunitních plánů, dotačních programů apod., kdy analýza reálné sítě služeb slouží jako relevantní podklad prokazující podrobné nadrezortní zmapování dostupných služeb).

Obrázek č. 2

OPTIMÁLNÍ SÍŤ SLUŽEB PRO DĚTI A JEJICH RODINY

		ÚROVNĚ PODPORY			
		aktéři přímé podpory dítěte	aktéři přímé podpory rodiny	aktéři širší podpory	podpora v rámci komunity
POTŘEBY DÍTĚTE	VZTAHY žít v bezpečném vztahu k sobě, k rodině a komunitě, být přijímán	<ul style="list-style-type: none"> psycholog, psychiatr svěpomocná skupina nizkoprahové zařízení pro děti a mládež (NZDM), terénní pracovník metodik primární prevence, školní metodik prevence programy pro třídní kolektivy inkluzivní programy školní psycholog výchovný poradce učitel, vychovatel služby náhradní rodinné péče (např. kontakt s rodinou) sociální pracovník pobytového zařízení sociálně-aktivizační služba pro rodiny s dětmi (SAS) krizové centrum orgán sociálně-právní ochrany dětí (OSPOD) 	<ul style="list-style-type: none"> rodinné centrum rodinná poradna rodinné konference mediace SAS NZDM OSPOD 	<ul style="list-style-type: none"> volnočasové aktivity (sport, skaut, umělecké kroužky) intervenční centrum poradna pro oběti trestných činů 	<ul style="list-style-type: none"> komunitní centrum komunitní akce zázemi pro setkávání sousedské spolky svěpomocné skupiny
	BEZPEČÍ žít v bezpečí a stabilitě	<ul style="list-style-type: none"> NZDM, terénní pracovník kontaktní centrum, terénní program pro uživatele návykových látek volnočasové aktivity krizové centrum linka bezpečí škola, školní poradenské pracoviště (ŠPP) peer program komunitní centrum středisko výchovné péče (SVP) - ambulantní zařízení pro děti vyžadující okamžitou pomoc (ZDVOP) lékař učitel Policie ČR, městská policie, asistent prevence kriminality OSPOD 	<ul style="list-style-type: none"> SAS NZDM, terénní pracovník asistent prevence kriminality krizová linka pro rodiče osvěta programy primární prevence rodinné centrum rodinná poradna rodinné konference intervenční centrum rodičovská skupina kontaktní centrum, terénní program pro uživatele návykových látek krizová respitní péče program podpory sousedství OSPOD 	<ul style="list-style-type: none"> Policie ČR, městská policie, asistent prevence kriminality sociální pracovník na obci poradna pro oběti trestných činů starosta, samospráva soud specialista na prevenci na úrovni obce nebo kraje integrováný záchranný systém 	<ul style="list-style-type: none"> dny sousedství preventivní akce v obci osvěta bezpečná hřiště, prostor pro volnočasové aktivity
	ZDRAVÍ vyřstat v celkové tělesné a duševní pohodě	<ul style="list-style-type: none"> pediatr, pediatrická sestra pečovatelská služba raná péče škola, školní programy podpory zdraví NZDM, terénní pracovník kontaktní centrum, terénní program pro uživatele návykových látek dětský psychiatr, psycholog škola, školní psycholog dětský terapeut OSPOD 	<ul style="list-style-type: none"> SAS raná péče kontaktní centrum, terénní program pro uživatele návykových látek domácí sestra psychiatri, psycholog pro dospělé respitní služba rodinná terapie OSPOD 	<ul style="list-style-type: none"> nemocnice – dětské oddělení pohotovost specialisté – např. dětská chirurgie, ORL, apod. poradna pro závislosti (AT poradna) ozdravná léčebna 	<ul style="list-style-type: none"> preventivní akce na podporu zdraví osvěta dotace obce/kraje na akce na podporu zdraví (vitamíny, ovoce) nebo zlepšování životního prostředí podpora sportu (zázemi)
	UČENÍ SE rozdvíjet svůj potenciál, mít radost z poznávání a učení	<ul style="list-style-type: none"> škola sociální pedagog, školský sociální pracovník výchovný poradce pracovník primární prevence NZDM, terénní pracovník volnočasové aktivity pedagogicko-psychologická poradna (PPP) SVP lékař podpora školní přípravy (doučování) asistent pedagoga OSPOD 	<ul style="list-style-type: none"> PPP, SVP SAS rodinné centrum (výchova, učení) škola, školní pedagog, školský sociální pracovník škola, školní psycholog výchovný poradce etoped, psycholog OSPOD 	<ul style="list-style-type: none"> ŠPP dům dětí a mládeže (DDM) škola (přesah do komunity) SVP 	<ul style="list-style-type: none"> zázemi pro vzdělávání (knihovny, prostory pro kroužky, poznávací stezky) ocenění vzdělávání (učitelé, žáci, vědci) kulturní akce zahraniční spolupráce dotace obce na pomůcky, dojíždění (do školy)
	CHOVÁNÍ znát hranice, dostat povzbuzení, učit se respektu k sobě i ostatním	<ul style="list-style-type: none"> peer program škola (práce s konkrétním dítětem) asistent pedagoga odborná poradenská pomoc (psycholog, etoped, psychiatr) resocializační program SVP pobytová služba (krátkodobá) probační a mediační služba (PMS) OSPOD 	<ul style="list-style-type: none"> škola (poradenství, spolupráce s rodiči) SAS NZDM - rodičovské skupiny SVP (poradenské/ambulantní služby) asistované kontakty a předávání OSPOD 	<ul style="list-style-type: none"> škola (klíma, práce s kolektivy, apod.) volnočasové aktivity zaměřené na posilování zdravých vztahů (skaut, Sokol, sport) cirkve PMS, resocializační program krizový pobyt 	<ul style="list-style-type: none"> sousedské a komunitní akce BESIP
	MATERIÁLNÍ ZAJIŠTĚNÍ mít zajištěny základní potřeby, nemít hlad, mít dobré zázemí	<ul style="list-style-type: none"> rodinné centrum krizové centrum materiální a potravinová pomoc dům na půl cesty ZDVOP pobytová služba OSPOD 	<ul style="list-style-type: none"> občanská poradna dluhová poradna sociální pracovník obce SAS sociální rehabilitace materiální a potravinová pomoc právní pomoc azylové bydlení sociální bydlení nadace a nadační fondy OSPOD 	<ul style="list-style-type: none"> úřad práce bytová koncepce města komunitní akce zázemi pro setkávání 	<ul style="list-style-type: none"> program obědy do škol pracovní příležitosti obce

Analýza reálné sítě služeb a návrh její optimální podoby v ORP Vlašim

Tabulka č. 1

		ÚROVNĚ PODPORY			
		aktéři přímé podpory dítěte	aktéři přímé podpory rodiny	aktéři širší podpory	podpora v rámci komunity
POTŘEBY DÍTĚTE	<p>VZTAHY</p> <p>Žít v bezpečném vztahu k sobě, k rodině a komunitě, být přijímán</p>	<ul style="list-style-type: none"> školy (MŠ, ZŠ, SŠ a SOU) školská poradenská zařízení – výchovný poradce, školní metodik prevence třídní učitel PPP Benešov SPC Benešov SVP Dobřichovice (ambulance Benešov) Ordinace klinické psychologie a psychoterapie, Vlašim Linka bezpečí Linka důvěry OSPOD Vlašim Úsměv z.s. Říčany Rozum a cit, z.s. Říčany Porceta Tábor Diakonie ČCE Střední Čechy – AD, SAS Mgr. Pinsner – psycholog Rodinná poradna Vltawia s.r.o. Policie ČR Natama Praha o.p.s. Dobrá rodina o.p.s. Praha Cestou necestou z.ú. Praha Routa Čelákovice, z.s. Pěstouni na přechodnou dobu 	<ul style="list-style-type: none"> školy (MŠ, ZŠ, SŠ a SOU) školská poradenská pracoviště – výchovný poradce, školní metodik prevence třídní učitel PPP Benešov SPC Benešov SVP Dobřichovice (ambulance Benešov) Ordinace klinické psychologie a psychoterapie, Vlašim OSPOD Vlašim Úsměv z.s. Říčany Rozum a cit, z.s. Říčany Porceta Tábor Natama Praha o.p.s. Dobrá rodina o.p.s. Praha Cestou necestou z.ú. Praha Routa Čelákovice, z.s. Prevent 99, z.ú., Strakonice Diakonie ČCE Střední Čechy – AD, SAS Profem o.s. Benešov Mgr. Pinsner – psycholog Farní charita Vlašim Rodinná poradna Vltawia s.r.o. Policie ČR proFem o.p.s. 	<ul style="list-style-type: none"> Volnočasové aktivity – MDDM Vlašim, spolkové domy, sportovní a jiné zájmové činnosti v obcích ZUŠ Policie ČR Programy primární prevence na školách 	<ul style="list-style-type: none"> Spolkové domy v obcích jako zázemí pro setkávání Magdaléna o.p.s. Centrum primární prevence
	<p>potřeby, které nejsou naplněny dostatečně z důvodu kapacity, dostupnosti, zacílení služby apod. (aktéři označení barevně – oranžovou barvou); jedná se o oblast dalšího možného rozvoje</p>	<ul style="list-style-type: none"> psycholog, psychiatr svépomocné skupiny nízkoprahové zařízení pro děti a mládež (NZDM) inkluzivní programy krizové centrum 	<ul style="list-style-type: none"> rodinná poradna NZDM SAS 	<ul style="list-style-type: none"> intervenční centrum 	

<p>BEZPEČÍ žít v bezpečí a stabilitě</p>	<ul style="list-style-type: none"> školy (MŠ, ZŠ, SŠ a SOU) školská poradenská zařízení – výchovný poradce, školní metodik prevence třídní učitel dítěte SVP Dobřichovice (ambulance Benešov) Ordinace klinické psychologie a psychoterapie, Vlašim Linka bezpečí OSPOD Vlašim Praktičtí lékaři pro děti a dorost Mgr. Pinsner Terénní pracovník CAS Magdaléna o.p.s Volnočasové aktivity Policie ČR – OOP Vlašim Městská policie Vlašim Dětské krizové centrum Praha 4 – Zápolí Úsměv z.s. Říčany Rozum a cit, z.s. Říčany Porceta Tábor Natama Praha o.p.s. Dobrá rodina o.p.s. Praha Cestou necestou z.ú. Praha Routa Čelákovice, z.s. ICSS Odlochovice 	<ul style="list-style-type: none"> Profem o.s. Benešov OSPOD Vlašim Rodinná poradna Vltavia s.r.o. Benešov Diakonie ČCE Střední Čechy – AD, SAS školy (MŠ, ZŠ, SŠ a SOU) školská poradenská zařízení – výchovný poradce, školní metodik prevence třídní učitel Dětské krizové centrum Praha 4 – Zápolí Úsměv z.s. Říčany Rozum a cit, z.s. Říčany Porceta Tábor Natama Praha o.p.s. Dobrá rodina o.p.s. Praha Cestou necestou z.ú. Praha Routa Čelákovice, z.s. Prevent 99, z.ú., Strakonice PMS – Poradna pro oběti trestných činů 	<ul style="list-style-type: none"> OSPOD Vlašim Policie ČR – OOP Vlašim ZZS Benešov, stanice Vlašim Městská policie Vlašim Asistenti prevence kriminality Manažer prevence kriminality Intervenční centrum Středočeského kraje, Kladno Okresní soud v Benešově Okresní státní zastupitelství v Benešově Probační a mediační služba ČR, středisko Benešov Nemocnice Rudolfa a Stefanie a.s., Benešov – sociální pracovníce PMS – Poradna pro oběti trestných činů Babybox – Nemocnice Rudolfa a Stefanie Benešov 	<ul style="list-style-type: none"> Bezpečné město Vlašim Volnočasové aktivity – MDDM Vlašim, spolkové domy, sportovní a jiné zájmové činnosti v obcích Osvětová činnost PČR Manažer prevence kriminality – preventivní akce ve městě Programy primární prevence na školách Krajský úřad Středočeského kraje
<p>potřeby, které nejsou naplněny dostatečně z důvodu kapacity, dostupnosti, zacílení služby apod. (aktéři označeni barevně – oranžovou barvou); jedná se o oblast dalšího možného rozvoje</p>	<ul style="list-style-type: none"> NZDM, terénní pracovník krizové centrum Středisko výchovné péče (SVP) - ambulantní 	<ul style="list-style-type: none"> NZDM, terénní pracovník intervenční centrum krizová respitní péče 		
<p>ZDRAVÍ vyrůstat v celkové tělesné a duševní pohodě</p>	<ul style="list-style-type: none"> Mudr. Lada Zahálková – dětský psychiatr Praktičtí lékaři pro děti a dorost Ordinace klinické psychologie a psychoterapie, Vlašim Raná péče Diakonie ČCE Praha Raná péče Charita Kutná Hora Projektové dny ve školách na téma zdraví a zdravý 	<ul style="list-style-type: none"> PPP Benešov SPC Benešov Mudr. Lada Zahálková – dětský psychiatr Praktičtí lékaři pro děti a dorost Ordinace klinické psychologie a psychoterapie, Vlašim Raná péče Diakonie ČCE Praha Raná péče Charita Kutná Hora Pečovatelská služba okresu 	<ul style="list-style-type: none"> ZZS Benešov, stanice Vlašim Nemocnice Rudolfa a Stefanie Benešov, dětské odd., gynekologicko-porodnické odd., sociální odd., dětská neurologie – Mudr. Smolová Mudr. Kasková Olga – léčba závislostí DPL Opařany DETOX Praha, Pod Petřínem DPL Louny PL Bohnice Odd.dětské 	<ul style="list-style-type: none"> ZZS Benešov, stanice Vlašim – osvětová činnost Projektové dny ve školách na téma zdraví a zdravý životní styl Zdravotní pojišťovny – příspěvky na pohybové aktivity, osvětová činnost, preventivní akce Magdaléna o.p.s. Benešov – osvětová činnost HZS Středočeského kraje Montessori

	<ul style="list-style-type: none"> • životní styl • OSPOD Vlašim • Magdaléna o.p.s. Benešov • DETOX Praha, Pod Petřínem • Úsměv z.s. Říčany • Rozum a cit, z.s. Říčany • Porceta Tábor • Natama Praha o.p.s. • Dobrá rodina o.p.s. Praha • Cestou necestou z.ú. Praha • Routa Čelákovice, z.s. • ICSS Odlochvice 	<ul style="list-style-type: none"> • Benešov • Farní charita Vlašim – pečovatelská služba, domácí zdravotní péče • Mudr. Olga Kasková – léčba závislostí • OSPOD Vlašim • Magdaléna o.p.s. Benešov • Úsměv z.s. Říčany • Rozum a cit, z.s. Říčany • Porceta Tábor • Natama Praha o.p.s. • Dobrá rodina o.p.s. Praha • Cestou necestou z.ú. Praha • Routa Čelákovice, z.s. • Prevent 99, z.ú., Strakonice • Nemocnice Rudolfa a Stefanie, a.s. Benešov 	<ul style="list-style-type: none"> • psychiatrie Havlíčkův Brod, Thomayerova nemocnice, Praha, FN Motol, Praha • Babybox Nemocnice Rudolfa a Stefanie Benešov • Nemocnice Pelhřimov 	Vlašim, z.s. – osvětová činnost
potřeby, které nejsou naplněny dostatečně z důvodu kapacity, dostupnosti, zacílení služby apod. (aktéři označeni barevně – oranžovou barvou); jedná se o oblast dalšího možného rozvoje	<ul style="list-style-type: none"> • raná péče • NZDM, terénní pracovník • dětský psychiatr • dětský psycholog • školní psycholog • dětský terapeut 	<ul style="list-style-type: none"> • psychiater • psycholog • 	<ul style="list-style-type: none"> • ozdravná léčebna 	
UČENÍ SE rozvíjet svůj potenciál, mít radost z poznávání a učení	<ul style="list-style-type: none"> • školy (MŠ, ZŠ, SŠ a SOU) • školská poradenská zařízení – výchovný poradce, školní metodik prevence, školní asistent, asistent pedagoga • třídní učitel • PPP Benešov • SPC Benešov • Volnočasové aktivity – MDDM Vlašim, spolkové domy, sportovní a jiné zájmové činnosti v obcích • PPP Benešov • SPC Benešov • SVP Dobřichovice (ambulance Benešov) • Praktičtí lékaři pro děti a dorost • Diakonie ČCE Střední Čechy, středisko Vlašim – SAS Zrnko, projekt na doučování • Ordinance klinické psychologie a psychoterapie, Vlašim • Úsměv z.s. 	<ul style="list-style-type: none"> • školy (MŠ, ZŠ, SŠ a SOU) • školská poradenská zařízení – výchovný poradce, školní metodik prevence, školní asistent, asistent pedagoga • třídní učitel • PPP Benešov • SPC Benešov • PPP Benešov • SPC Benešov • SVP Dobřichovice (ambulance Benešov) • Praktičtí lékaři pro děti a dorost • Diakonie ČCE Střední Čechy, středisko Vlašim – SAS Zrnko, projekt na doučování • Ordinance klinické psychologie a psychoterapie • Úsměv z.s. Říčany • Rozum a cit, z.s. Říčany • Porceta Tábor • Natama Praha o.p.s. 	<ul style="list-style-type: none"> • Školy (MŠ, ZŠ, SŠ, ZUŠ) • školská poradenská zařízení – výchovný poradce, školní metodik prevence, školní asistent, asistent pedagoga • MDDM Vlašim • SVP Dobřichovice (ambulance Benešov) 	<ul style="list-style-type: none"> • Městská knihovna Vlašim a obecní knihovny • Spolkové domy v obcích • Výměnné pobyty na školách • MAP ORP Vlašim • MAS Blaník, z.s. – dotační podpora v regionu • OP VVV • MŠMT • Šablony II • Prostory pro volnočasové aktivity – MDDM Vlašim, Spolkový dům sourozenců Roškotových • Mateřské centrum Montessori Vlašim z.s. • Knihovny v obcích

	<ul style="list-style-type: none"> Říčany Rozum a cit, z.s. Říčany Porceta Tábor Natama Praha o.p.s. Dobrá rodina o.p.s. Praha Cestou necestou z.ú. Praha Routa Čelákovice, z.s. ICSS Odlochovice 	<ul style="list-style-type: none"> Dobrá rodina o.p.s. Praha Cestou necestou z.ú. Praha Routa Čelákovice, z.s. Prevent 99, z.ú., Strakonice 		
potřeby, které nejsou naplněny dostatečně z důvodu kapacity, dostupnosti, zacílení služby apod. (aktéři označeni barevně – oranžovou barvou); jedná se o oblast dalšího možného rozvoje	<ul style="list-style-type: none"> NZDM, terénní pracovník 	<ul style="list-style-type: none"> sociální pedagog školní sociální pracovník etoped psycholog 		
<h2>CHOVÁNÍ</h2> <p>znát hranice, dostat povzbuzení, učit se respektu k sobě i ostatním</p>	<ul style="list-style-type: none"> školy (MŠ, ZŠ, SŠ a SOU) školská poradenská zařízení – výchovný poradce, školní metodik prevence, školní asistent, asistent pedagoga třídní učitel Mudr. Lada Zahálková – dětský psychiatr Praktičtí lékaři pro děti a dorost Ordinace klinické psychologie a psychoterapie, Vlašim Rodinná poradna Vltawia s.r.o., Benešov PPP Benešov SPC Benešov PMS ČR středisko Benešov OSPOD Vlašim SVP Dobřichovice, Slaný, Kolín, Praha 4 – Modřany, Praha 5 - klíčov PL Bohnice DPL Opařany DPL Louny Rodinná poradna Vltawia s.r.o., Benešov DDÚ Praha 4 – Krč, DÚ Praha 2, Lublaňská, DÚ Praha 4 - Hodkovičky Úsměv z.s. Říčany Rozum a cit, z.s. Říčany Porceta Tábor Natama Praha o.p.s. Dobrá rodina o.p.s. Praha Cestou necestou 	<ul style="list-style-type: none"> školy (MŠ, ZŠ, SŠ a SOU) školská poradenská zařízení – výchovný poradce, školní metodik prevence, školní asistent, asistent pedagoga třídní učitel Mudr. Lada Zahálková – dětský psychiatr Praktičtí lékaři pro děti a dorost Ordinace klinické psychologie a psychoterapie, Vlašim PPP Benešov SPC Benešov OSPOD Vlašim PMS ČR středisko Benešov SVP Dobřichovice, Slaný, Kolín, Praha 4 – Modřany PL Bohnice DPL Opařany Rodinná poradna Vltawia s.r.o., Benešov 	<ul style="list-style-type: none"> Posilování zdravých vztahů v rámci volnočasových aktivit – spolková činnost – př. Skauti, ČSOP, Ráchel PMS ČR Benešov Církevní organizace – fary Magdaléna o.p.s., Benešov Školy – preventivní aktivity v rámci primární prevence OSPOD – přednášková činnost Policie ČR – tiskové odd., OOP Vlašim Městská policie Vlašim 	<ul style="list-style-type: none"> BESIP Montessori Vlašim, z.s. – osvětová činnost Projekt Bezpečná Vlašim

		<ul style="list-style-type: none"> z.ú. Praha Routa Čelákovice, z.s. Prevent 99, z.ú., Strakonice Mgr. Pinsner – psycholog 			
potřeby, které nejsou naplněny dostatečně z důvodu kapacity, dostupnosti, zacílení služby apod. (aktéři označeni barevně – oranžovou barvou); jedná se o oblast dalšího možného rozvoje	<ul style="list-style-type: none"> odborná poradenská pomoc (psycholog, etoped, psychiatr, terapeut) resocializační programy SVP 	<ul style="list-style-type: none"> NZDM – rodičovské skupiny SVP – poradenské, ambulantní služby asistované kontakty a předávání 			
<p>MATERIÁLNÍ ZAJIŠTĚNÍ</p> <p>mít zajištěny základní potřeby, nemít hlad, mít dobré zázemí</p>	<ul style="list-style-type: none"> OSPOD Vlašim Farní charita Vlašim – charitativní obchůdek, Občanská poradna, materiální a potravinová pomoc Diakonie ČCE Střední Čechy – SAS, AD Dům na půl cesty CERPOŠ z.s ZDVOPy – DC Kolín, Sedlec-Prčice, Stránčice Krizové lůžko Senožaty Úsměv z.s. Říčany Rozum a cit, z.s. Říčany Porceta Tábor Natama Praha o.p.s. Dobrá rodina o.p.s. Praha Cestou necestou z.ú. Praha Routa Čelákovice, z.s. 	<ul style="list-style-type: none"> OSPOD Vlašim Farní charita Vlašim – charitativní obchůdek, Občanská poradna, materiální a potravinová pomoc Rytmus o.p.s. Benešov Diakonie ČCE Střední Čechy – SAS, AD Úřad práce ČR, KP Vlašim – podpora v nezaměstnanost i, hmotná nouze Úsměv z.s. Říčany Rozum a cit, z.s. Říčany Porceta Tábor Natama Praha o.p.s. Dobrá rodina o.p.s. Praha Cestou necestou z.ú. Praha Routa Čelákovice, z.s. Prevent 99, z.ú., Strakonice 	<ul style="list-style-type: none"> Úřad práce ČR, KP Vlašim Strategické dokumenty - KPSS okresu Benešov, Podpora rozvoje města Vlašimi 	<ul style="list-style-type: none"> pracovní příležitosti – nízká nezaměstnanost v lokalitě (sídla firem – Sellier spolupráce škol se zaměstnavateli Farní charita Vlašim – materiální a potravinová pomoc, sbírky Město Vlašim – dobrovolnictví, sbírka 	
potřeby, které nejsou naplněny dostatečně z důvodu kapacity, dostupnosti, zacílení služby apod. (aktéři označeni barevně – oranžovou barvou); jedná se o oblast dalšího možného rozvoje		<ul style="list-style-type: none"> právní pomoc sociální bydlení 			

Komentář k tabulce sítě služeb a naplňování potřeb dětí (a jejich rodin) v ORP Vlašim a návrh k optimalizaci sítě

VZTAHY – žít v bezpečném vztahu k sobě, k rodině a komunitě, být přijímán

Vztahová oblast je v současné době jednou z nejkomplicovanějších jak mezi dětmi, tak i mezi dospělými. Obzvláště řešení rodinných vztahů je velmi náročnou disciplínou. Podpoře, obnovení a stabilizaci vztahů klientů s jejich blízkými se věnuje řada organizací napříč republikou.

Pedagogové, vychovatelé a další pracovníci ve školských zařízeních jsou s dětmi v pravidelném kontaktu a jsou proto významnými aktéry v oblasti včasné pomoci a prevence ohrožení dítěte. V průběhu mapování zejména zástupci škol uváděli potřebu více přiblížit školu rodinám a rodiče zaktivizovat pro spolupráci se školami. Pedagogům se nedaří ke spolupráci získat zejména rodiče dětí, které vnímají jako potenciálně ohrožené.

V našem ORP je stěžejním subjektem OSPOD, který dále klienty odkazuje dle potřeby na další organizace. V současné době nejvíce spolupracuje s Ordinací klinické psychologie a psychoterapie ve Vlašimi, která nabízí podporu a péči dětské psycholožky, rodinné, partnerské i individuální terapie. Dále klienty směřuje na Pedagogicko-psychologickou poradnu Středočeského kraje a Rodinnou poradnu VLTAWIA, s.r.o. v Benešově. Poradna poskytuje výchovnou, poradenskou i terapeutickou péči jednotlivcům, partnerům, manželům, rodičům a dětem při řešení rodinných, manželských i mezilidských vztahů. Rodičům a dalším osobám zodpovědným za výchovu dětí zprostředkovává rady ve věcech výchovy dětí a v záležitostech týkajících se rodinných, sociálních a mezigeneračních problémů vyplývajících z péče o děti. Poskytuje psychologické a sociální vedení, poradenskou činnost a zprostředkuje spolupráci s návaznými institucemi.

Jako jediný pedopsychiatr na území bývalého okresu působí MUDr. Lada Zahálková v rámci Nemocnice Rudolfa a Stefanie Benešov, a.s.. Důležité je při práci s ohroženými dětmi zaměřit se zejména na řešení potřeb dětí. Služby pedopsychiatra jsou významné pro OSPOD především ve smyslu nastavení vhodné pomoci. V současné době sociální pracovníci OSPOD identifikují nárůst poruch u dětí, zejména ADHD, různé formy sebepoškozování, apod. V rámci mapování bylo hovořeno nejen o potřebě navýšení personálních kapacit v oblasti pedopsychiatrické péče, ale také o potřebě zvyšování informovanosti pedagogů a rozšíření školních psychologů do škol.

Ve školách není zastoupen školní psycholog ani školní sociální pracovník, který by napomohl přímo ve školních kolektivech řešit vztahové problémy. Jedna ze základních škol zavedení školního sociálního pracovníka zvažuje v rámci projektu OP VVV Šablony II. Lze pouze konstatovat, že je to krok správným směrem.

K posilování pozitivních vztahů ve vrstevnických skupinách přispívají volnočasové aktivity, aktivity spolků a komunitních center v lokalitě.

Dalším z významných aktérů je středisko výchovné péče, které se podařilo pro území získat v roce 2017 a spolupráce s ním je téměř všemi aktéry hodnocena pozitivně a pro síť jsou vnímány jako velký přínos. Středisko výchovné péče neřeší dílčí problém dítěte, ale řeší jeho osobnost komplexně, ve spolupráci s dalšími aktéry, zejména s rodiči a se školou.

Prostor pro rozvoj sítě:

Podporu dítěte ve vztahové oblasti obvykle zajišťují zejména služby NZDM v území velmi chybí. V rámci této služby mohou děti a mládež bezpečně trávit volný čas se svými vrstevníky, mohou požádat o pomoc a poradenství v obtížných životních situacích, podílet se na výchovně vzdělávacích, preventivních, sportovních a dalších akcích, mohou požádat o pomoc v souvislosti s přípravou do školy. Aktuálně je tato služba nedostupná, sociální pracovníci OSPOD, aktéři z oblasti školství a poskytovatelé sociálních služeb často v mapování hovořili o potřebě zavedení této služby i ve Vlašimi.

Prostorem pro rozvoj je také oblast služeb pro děti s potřebami v oblasti chování, které například poskytuje středisko výchovné péče. V současné době dojíždí tým SVP jednou za 14 dní a jeho kapacity jsou plně obsazeny, chybí však prostor pro užší kooperaci s dalšími aktéry. OSPOD i školy by měly zájem o navýšení časové dotace pro území.

OSPOD často hovoří o potřebě návazné péče pro své klienty, přibývá počet závislých matek, vztahových problémů v rodinách a více je i problematických styků rodiče s dítětem. Středočeský kraj má svou síť poboček center psychologicko – sociálního poradenství, avšak na území bývalého okresu Benešov takové zařízení není zřízeno.

V lokalitě zcela chybí služba, která by zajišťovala asistované styky.

BEZPEČÍ – žít v bezpečí a stabilitě

Město Vlašim se zapojilo v roce 2017 do projektu Bezpečné město, který přispívá ke zlepšení veřejného pořádku. Dále ve městě probíhají různé preventivní programy, započala spolupráce s BESIP. Bezpečí v lokalitě zajišťují složky bezpečnosti a justice. O ochranu obyvatel se stará Policie České republiky a strážníci městské policie, kteří společně s asistenty prevence kriminality drží například hlídky na přechodech u škol nebo se zapojují do společných preventivních akcí pro školy, respektive pro žáky a studenty i veřejnost.

Další služby jsou rodiny s dětmi nuceny využívat z okolních lokalit, zejména z Benešova, kde sídlí Služba kriminální policie a vyšetřování, Okresní státní zastupitelství, Okresní soud, Probační a mediační služba ČR a také například poradna pro oběti domácího násilí ProFem, o.p.s. Obětem trestných činů nabízí své služby pracovnice poradny pro oběti, kterou v rámci projektu realizuje Probační a mediační služba ČR.

V lokalitě nejsou žádné svépomocné skupiny pro pomoc při řešení náročných životních situací. Skupina anonymních alkoholiků se schází například v Benešově v ambulanci MUDr. Kaskové, ordinace pro léčbu závislostí. Při řešení náročných životních situací lidé spíše vyhledávají anonymní bezpečný prostor, který jim obce a malá města nemohou nabídnout, proto v řadě případů raději jezdí do vzdálenějších organizací.

Na druhou stranu v rámci širší podpory nabízí bezpečný prostor i různé spolkové a komunitní aktivity a centra.

Prostor pro rozvoj sítě:

V průběhu mapování zjistila síťářka v síti chybějící krizovou intervenci, kterou neposkytuje žádný z aktérů v ORP a klienty odkazují na Psychiatrickou léčebnu Praha – Bohnice či na Krizové centrum RIAPS. Tuto službu na okrese poskytuje pouze jediná organizace.

Dále v lokalitě chybí svépomocné skupiny.

ZDRAVÍ – vyrůstat v celkové tělesné a duševní pohodě

Vlašim spadá se zajištěním zdravotní péče pod Nemocnici Rudolfa a Stefanie v Benešově. V ORP Vlašim je pro malé pacienty k dispozici 5 lékařů pro děti a dorost. Dále je ve Vlašimi zajištěna logopedická péče. Děti s vadami řeči neustále přibývá a tím se prodlužují i objednávací lhůty na vyšetření k logopedům. Za specialisty musí rodiny s dětmi dojíždět do Benešova, Prahy či například Pelhřimova. V Benešově v rámci nemocnice je zajištěna pro děti také pedopsychiatrická péče, ale dětská psychiatrická je velmi vytížena, dle jejího sdělení jejich služeb využívají pacienti zhruba ze šesti ORP, a proto má velmi dlouhé objednací lhůty.

Otázku závislostí řeší zejména Centrum adiktologických služeb Magdaléna, o.p.s. ve spolupráci s MUDr. Olgou Kaskovou. Lékařka provozuje také alkoholicko-toxikologickou poradnu.

Další možnosti terapie jsou často zpoplatněny a rodiny jsou nuceny za nimi dojíždět, což snižuje dostupnost této služby.

O děti do 7 let věku se speciálními potřebami se starají organizace zajišťující ranou péči. V ORP nesídlí žádná z organizací nabízející tuto službu, ale organizace za svými klienty dojíždějí. Jedná se zejména Oblastní charitu Kutná Hora – Raná péče Na Sioně, Ranou péči Diakonie ČCE středisko Praha. V oblasti rané péče je dobře navázána spolupráce, poskytovatelé o sobě vzájemně vědí a předávají si informace. Rodinám nejčastěji předávají informace o službě nemocnice nebo dětských lékařů a organizace klienty na sebe vzájemně odkazují s ohledem na postižení dítěte a specializaci organizace.

O ochranu veřejného zdraví se stará také Centrum adiktologických služeb v Benešově, Magdaléna, o.p.s. v rámci terénního programu a preventivních aktivit pro veřejnost. Poskytuje zdravotní, výměnný servis a poradenství i svým klientům a jejich rodinám. Zajišťuje také možnost testování na některá infekční onemocnění. Ode dne 1. 1. 2017 má poskytovatel registrovanou službu odborné sociální poradenství, které poskytuje v poradně ve Vlašimi pod názvem Adiktologická poradna Vlašim.

V ORP Vlašim, resp. přímo ve Vlašimi, je pro děti a jejich rodiny zajištěna základní zdravotní péče. Na specializovanou zdravotnickou pracoviště jsou rodiny s dětmi nuceny dojíždět do okolních měst, převážně využívají pracoviště v Benešově a Praze, popř. v Pelhřimově.

Prostor pro rozvoj sítě:

V rámci mapování někteří aktéři hovořili o absenci podpory a pomoci rodinám, kde dítě či rodič jsou vážně nemocní. Raná péče zajišťuje podporu rodině do 7 let věku dítěte, ale následná péče pro tyto děti v domácím prostředí chybí. Rodiny s dětmi se zdravotním postižením musí dojíždět zejména do Prahy za vzděláváním, odbornou zdravotní péčí apod. Dále rodiny vozí děti do denních stacionářů opět mimo region ORP. Do 7 let věku

dojíždí raná péče jako pomoc a podpora pro rodinu a dítě přímo do rodiny, ale po dovršení 7 let věku dítěte musí rodina pomoc vyhledávat již samostatně.

UČENÍ SE – rozvíjet svůj potenciál, mít radost z poznávání a učení

Učení se promítá do všech sfér života dítěte a prvotním aktérem je rodina, dále dětský kolektiv a školská zařízení. S učením pomáhají ale i další aktéři z oblasti širší podpory, jako například dům dětí a mládeže, spolkové domy a středisko výchovné péče.

V ORP Vlašim je 13 mateřských škol, 8 základních škol, 1 základní škola je zřizovaná krajem pro žáky se speciálními potřebami (jedná se o bývalou zvláštní školu, kam jsou zařazovány děti na doporučení pedagogicko-psychologické poradny či speciálně pedagogického centra) a 4 střední školy. Individuální a zejména speciální potřeby dítěte řeší za podpory školy rodiče dítěte s pracovníky Pedagogicko-psychologické poradny Středočeského kraje v Benešově, která je v kontaktu nejen se školami, ale i s lékaři, psychology či pracovníky OSPOD a dalšími dle potřeby.

Podporu dítěti při naplňování potřeby učení zde nabízí také Diakonie ČCE, Střední Čechy v rámci sociálně aktivizační služby pro děti rodiny s dětmi Zrnko a současně Diakonie ČCE realizuje projekt za podpory v rámci projektu zaměřeného na doučování. Rodinám je poskytována podpora ze škol, OSPDO, ale i v rámci poskytovaných služeb SAS. Služba doučování byla využívána klienty azylového domu, SAS, ale i klienty OSPOD. Pomoc s nastavením prostředí vhodného k učení může přímo v rodinách pracovník právě sociálně aktivizační služby pro rodiny s dětmi.

Prostor pro rozvoj sítě:

Aktuálně na území ORP Vlašim chybí podpora dětí, které se potýkají s obtížemi, pokud jde o trávení volné času. Jako řešení se nabízí zřízení sociální služby NZDM, která by doprovázela rizikové, neorganizované děti a mládež v obtížných životních situacích a přispívala by ke zlepšení kvality jejich života. NZDM pomáhá také svým uživatelům zvládat požadavky školní docházky i školního prostředí. Nabízí mimo jiné také možnost doučování a podporu při řešení složitých životních situací, podporu při komunikaci s úřady, apod.

CHOVÁNÍ – znát hranice, dostat povzbuzení, učit se respektu k sobě i ostatním

Rodina dítěte a škola je významným nositelem hodnot a vzorců chování. Dítě se zhruba ve třech letech vstupuje pravidelně do kolektivu vrstevníků. Kolektiv je pro rozvoj dítěte významným prvkem a jedním z důležitých činitelů při formování jeho osobnosti. Pedagogové by měli sledovat dynamiku skupiny, vyvíjející se vztahy ve skupině a umět se skupinou pracovat a vztahy v ní diagnostikovat. Znalost klimatu školní třídy je předmětem práce především školních poradenských pracovišť a je také podkladem pro výběr témat a aktivit v rámci primární prevence na školách. Jednotlivé školy se snaží při výběru preventivních kurzů a aktivit pro své žáky reagovat na aktuální potřeby tříd a skupin dětí, avšak preventivní kurzy pro žáky v řadě případů nejsou v jejich finančních možnostech, a tudíž jsou nuceni volit spíše levnější jednorázové akce než kontinuální práci odborníků s kolektivem.

Na naplnění potřeb v oblasti chování v nejlepším zájmu dítěte spolupracují rovněž psychologové, dětská psychiatrická, tým pedagogicko-psychiatrické poradny a zhruba 18 měsíců v lokalitě působí v rámci terénního programu také dvoučlenný tým střediska výchovné péče tvořený psychologem a speciálním pedagogem.

V oblasti řešení poruch chování a výchovných problémů střediska výchovné péče s klienty pracují uceleně a kontinuálně. Do řešení potřeb klienta zapojují další spolupracující aktéry, jako např. OSPOD, školu, psychology, apod.

Středisko výchovné péče Dobřichovice nejprve využívalo pro svoji činnost prostory poskytnuté Městským úřadem Vlašim, začátkem roku 2018 přesídlilo se svým terénním programem do Benešova, kde poskytuje své služby vždy ve čtvrtek jednou za 2 týdny. Služba je plně využívána klienty z ORP Vlašim a Benešov. O službu projeví velký zájem i školy, ale časová dotace je příliš malá na to, aby na konzultace mohli docházet i pedagogové. SVP se však spolupráci nebrání, a pokud jim to čas dovolí, školu klienta navštíví.

Nejen z mapování, ale i ze současně nastavené spolupráce s SVP Dobřichovice tedy plyne nezbytnost místně dostupné odborné a intenzivní speciálně pedagogické a psychologické péče pro děti s poruchami chování (jako například ambulantní forma střediska výchovné péče) coby prevence umístění dětí do ústavních zařízení.

Své místo zde mají také církve a některé spolky, které nabízejí širší podporu některým rodinám a do budoucna jim nabízejí možnost dalšího rozvoje.

Prostor pro rozvoj sítě:

Na základních školách chybí podpora školního psychologa, sociálního pracovníka nebo sociálního pedagoga. Dosud na žádné škole v ORP není zastoupena žádná z uvedených pozic. Do nedávna na středním odborném učilišti působila školní psycholožka, ale po odchodu nebyla dosud nahrazena. Nezájem škol nevychází z neznalosti vedení škol a zřizovatelů, přínos zřízení těchto pozic je pedagogům znám. Chybějící pozice školního psychologa či sociálního pracovníka na školách byla často uváděná potřeba nejen pedagogy, ale i sociálními pracovníky z ostatních institucí. Důvodem jsou chybějící finanční prostředky a kvalitní personální kapacity. Školám v rozpočtu nezbyvá na financování mezd těchto pracovníků. A vzhledem ke zvyšující se náročnosti výkonu těchto funkcí klesá rapidně počet zájemců o vypsaná výběrová řízení na tyto posty.

V rámci fungujícího Týmu pro mládež (projekt PMS ČR, Na správnou cestu II) bylo diskutováno zřízení multidisciplinárního mobilního týmu, který by za účasti etopeda, psychologa a sociálního pracovníka pracoval s rodinou v jejím přirozeném prostředí a ve spolupráci všech aktérů ovlivňující ohrožené dítě a jeho rodinu. Snaha o zřízení však nebyla podpořena ze strany MŠMT. V polovině roku 2017 byla navázána spolupráce se Střediskem výchovné péče Dobřichovice, jejichž dvoučlenný tým jednou za 2 týdny dojížděl nejprve do Vlašimi a od ledna 2018 do Benešova. Služba je plně obsazena a využívána pro klienty z ORP Vlašim i Benešov. V rámci mapování byla absence odborné intenzivní speciálně pedagogické, etopedické a psychologické péče pro děti s poruchami chování poskytované v jejich přirozeném prostředí opakovaně zdůrazňována. Rodiny s dětmi byly doposud odkazovány na možnost využití těchto služeb mimo ORP, a to zejména v Praze či Kolíně, což samozřejmě mimo jiné představuje finanční i časovou zátěž na rodinu. Přítomnost služby SVP v regionu pozitivně vnímají nejen rodiny, ale i sociální pracovníce OSPOD a další zainteresovaní aktéři.

Dalším potenciálem k rozvoji sítě by bylo také zřízení NZDM. Lokální síťka po provedeném mapování vyhodnotila zřízení NZDM jako jednu z prioritních potřeb napříč sítí aktérů, kteří s cílovou skupinou tohoto typu zařízení pracují. Dále byla zřízena pracovní skupina a bylo provedeno anketní šetření mezi žáky základních škol ve Vlašimi a uční na středním odborném učilišti. Anketa byla zaměřena na to, jak děti tráví volný čas, zda mají dostatek podpory v rodině či mezi kamarády, zda přišly do kontaktu s rizikovým chováním. V závěru jsme se dotazovali na konkrétní představy k poskytování služby NZDM ve Vlašimi, proč by službu vyhledali, co by služba měla nabízet, apod. Anketní šetření bude ještě doplněno o jednu skupinu respondentů.

Asistované styky s rodiči zajišťuje jako jediná organizace na území bývalého okresu Benešov Rodinná psychologická poradna Vltavia s.r.o. Předávání dítěte za asistence pracovníce OSPOD je realizováno pouze ve výjimečných případech, většinou po pracovní době, nebo během víkendů a svátků, v rámci pohotovosti. Zde je právě prostor pro rozvoj sítě, zajištění dalšího subjektu k výkonu asistovaných styků a předávání dětí.

Na území ORP Vlašim, ani na území bývalého okresu Benešov, není realizován žádný probační program, který by poskytoval odbornou pomoc mladistvým pachatelům protiprávních činů. Důsledkem absence podobného programu je nedostatečně intenzivní a nekontinuální působení na vývoj jejich osobnosti, na jejich socializaci a obnovení narušených sociálních vztahů, apod.

MATERIÁLNÍ ZAJIŠTĚNÍ – mít zajištěny základní potřeby, nemít hlad, mít dobré zázemí

Materiální ale i potravinová pomoc se k rodinám i jednotlivcům dostává zejména prostřednictvím spolupráce Farní charity Vlašim s Odborem sociální a zdravotní Městského úřadu Vlašim. Farní charita Vlašim nabízí pomoc svým klientům v rámci služeb Občanské poradny a Charitativního občůdku. Občanská poradna pomáhá řešit svým klientům i dluhovou problematiku. Dluhově zatížených rodin neustále přibývá a pracovníci občanských poraden v návaznosti na zvyšující se počet ohrožených rodin rozšiřují nabízené služby, poskytují také základní finanční poradenství, sestavují s klienty rodinné rozpočty, pomáhají s rodinami vyřizovat dávky státní sociální podpory či hmotné nouze. S postiženými rodinami pracují také v rámci výkonu sociálně-právního poradenství na oddělení hmotné nouze Úřadu práce ČR, kontaktní pracoviště Vlašim.

Podporu matkám s dětmi (resp. i rodinám s dětmi) pobývajícím v azylovém domě Diakonie ČCE, Střední Čechy, středisko Vlašim poskytují přímo v rámci služby pracovníci azylového domu a dále prostřednictvím SAS pro rodiny s dětmi. Služba zajišťuje pomoc v nepříznivé životní situaci, která je spojena se ztrátou bydlení. Osoby starší 15 let

mohou využít pomoci nabízené Centrem adiktologických služeb Benešov a Nízkoprahovým denním centrem v Benešově. Osobám opouštějícím ústavní zařízení nabízí zajištění a přechodné zázemí služba Domu na půl cesty, kterou v Benešově provozuje spolek CERPOS, z.s.

Pomoc se zajištěním základních potřeb nabízí rovněž program Obědy do škol, který je na místních školách ve spolupráci s OSPOD využíván a který pomáhá zajišťovat pravidelnou stravu dětem ze sociálně slabých poměrů. Dalším zdrojem materiální podpory pro rodiny jsou různé dobrovolnické sbírky.

Modely spolupráce aktérů sítě

Spolupráce aktérů sítě služeb pro děti a **rodiny je stejně významným předpokladem stability a pevnosti sítě, jako přítomnost aktérů samotných.** Spolupráce a vzájemné vztahy aktérů tvoří pomyslné spojky mezi jednotlivými články sítě. Aktivity aktérů na sebe navazují, a tím jsou efektivnější a cílenější.

Předpokladem funkční spolupráce aktérů v rámci sítě je **dobrá znalost rolí – nejen ostatních aktérů, ale také svých vlastních.** Většině aktérů je připsána základní role (např. role učitele ve vzdělávání dětí), ale je důležité, aby si byli vědomi také svého významu pro naplňování dalších potřeb dětí (např. učitel jako důležitý aktér v oblasti zdraví dětí, bezpečí, chování, vztahů apod.). **Dobře nastavená spolupráce umožní reagovat bezprostředně na měnící se potřeby dítěte a rodiny.**

Spolupráce aktérů v lokalitě může mít mnoho podob, více či méně formálně ukotvených (viz obrázek č. 3: Modely spolupráce aktérů v lokalitě). Žádoucí jsou přitom zejména formy zahrnující větší počet aktérů a fungující na bázi dobrovolné dohody o spolupráci, tedy sledující společný cíl. Ve prospěch dětí ale působí v podstatě jakákoliv forma spolupráce, například i konzultace konkrétního případu.

Modelové schéma spolupráce aktérů jako inspirace a k čemu má sloužit

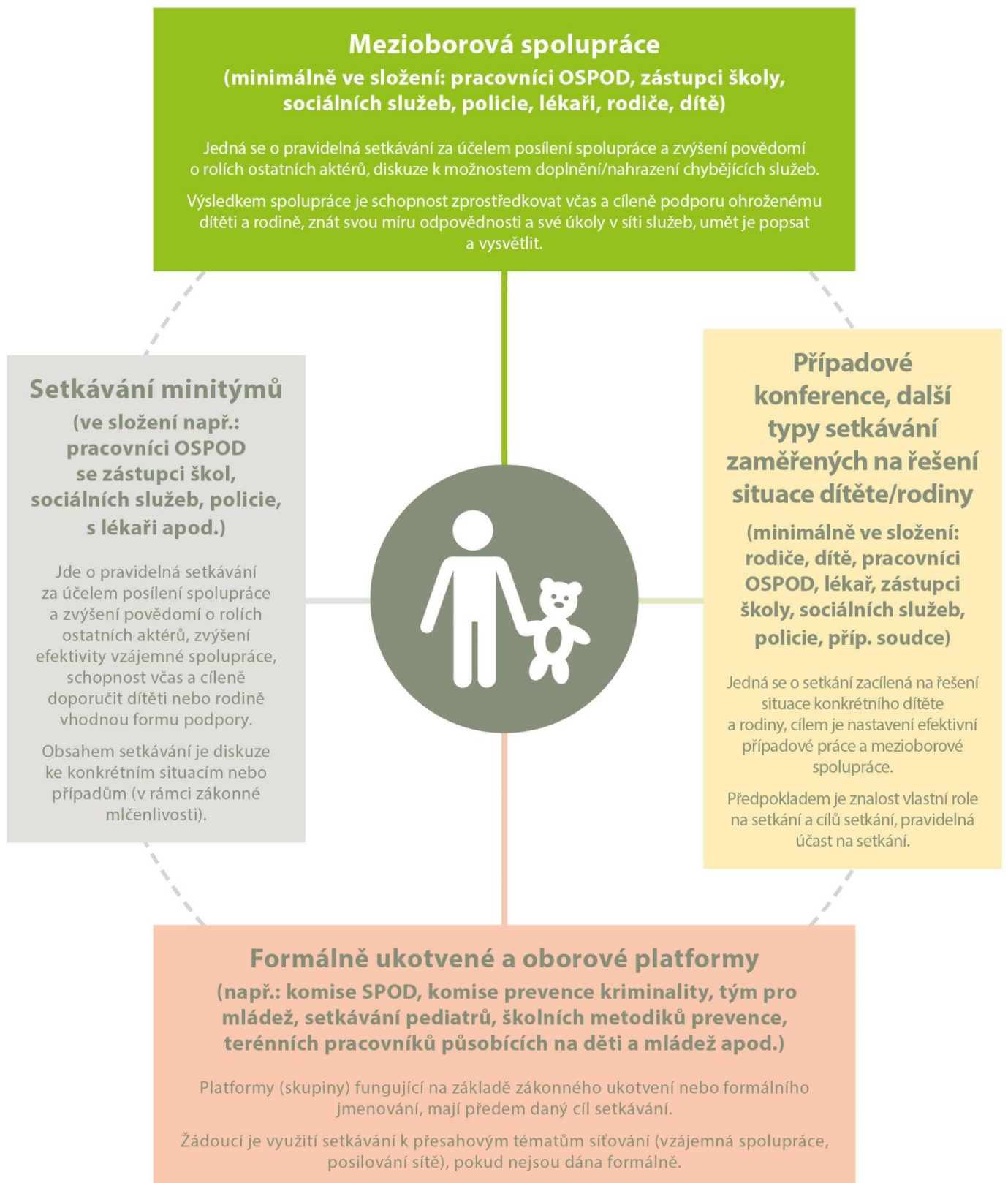
Modelové schéma spolupráce není vyčerpávajícím výčtem všech možných forem spolupráce aktérů, jde o inspirativní schéma, které lze podle potřeby dále doplnit. Tento model má mít jednak význam osvětový v tom smyslu, do jakých forem spolupráce se mohou aktéři zapojovat, jednak poukazuje na další možné, doposud nevyužívané formy, a může tak být podkladem pro další rozvoj spolupráce v lokalitě.

Lokální síťáři na základě provedeného mapování následně zpracovali **model spolupráce aktérů sítě služeb pro děti a rodiny na území konkrétního ORP,** kde do tabulky zachytili výčet existujících místních forem spolupráce (podrobně viz tabulka č. 2).

Popis jednotlivých kategorií schématu „Modely spolupráce aktérů v lokalitě“ (obrázek č. 3)


V obrázku č. 3 najdete vymezení příkladů různých modelů spolupráce aktérů sítě služeb. Mezioborová spolupráce je pro oblast podpory dětí a jejich rodin vnímána jako klíčová platforma (tedy platforma zahrnující co nejširší spektrum aktérů sítě služeb pro děti a jejich rodiny). Nicméně nezastupitelnou úlohu mají jakékoliv jiné, funkční formy setkávání a spolupráce, které se zabývají potřebami dětí a jejich rodin.

MODELY SPOLUPRÁCE AKTÉRŮ NA ÚROVNI OBCÍ S ROZŠÍŘENOU PŮSOBNOSTÍ



Spolupráce aktérů sítě v ORP Vlašim

Tabulka č. 2

	<p>Mezioborová spolupráce</p> <p>Multidisciplinární setkání pořádaná lokální síťáčkou – Podpora spolupráce škol a OSPOD v péči o ohrožené děti, Střídavá péče v praxi, Meziresortní spolupráce aktérů na území ORP Vlašim v oblasti pomoci ohroženým dětem a jejich rodinám, Dítě v soudním řízení, Děti ve škole a za školou</p> <p>Projekt Rozum a cit, z.s. – Znalost podporuje kvalitu – zapojeno ORP Vlašim – vytvořen multidisciplinární tým</p> <p>Mezioborová setkání – proFem z.s. + PČR + OSPODy + PMS ČR + přestupková komise města – pořádá opakovaně proFem z.s.</p> <p>Strategické plánování města – pracovní skupiny</p>	
<p>Setkávání minitýmů</p> <p>OSZ MěÚ Vlašim a ÚP ČR, KP Vlašim Setkání aktérů ORP Vlašim – klienti v síti služeb OSPOD + Diakonie ČCE Středisko Vlašim OSZ + Farní charita Vlašim (rodiny s dětmi, materiální a potravinová pomoc) Spolupráce v rámci odboru sociálního a zdravotního – OSPOD + soc.pracovnice pro dospělé</p>		<p>Případové konference, další typy setkávání zaměřených na řešení situace dítěte/rodiny</p> <p>Případové konference pořádané OSPOD – složitá rodinná situace, děti v NRP či v ústavním zařízení, děti v péči kurátora pro děti a mládež Výchovné komise na ZŠ</p>
	<p>Formálně ukotvené a oborové platformy</p> <p>Komise SPOD Komise prevence kriminality a bezpečnosti ve městě Komise výchovy a vzdělávání, Komise sociální a zdravotní</p> <p>Setkání v KPSS Pravidelná setkávání školních metodiků prevence (PPP)</p>	

Komentář ke spolupráci aktérů sítě v ORP Vlašim

Platformy a jiná mezioborová seskupení jsou v rámci ORP Vlašim situována přímo do Vlašimi, kde sídlí podstatná část aktérů. Níže jmenovaná seskupení se scházejí zejména dle potřeby a aktuálnosti řešené problematiky. Je třeba ale uvést, že v žádné z platforem není aktivně zastoupen lékař pro děti a dorost ani psycholog. Dále v mezioborových seskupení a platformách nejsou zástupci cílové skupiny, tedy děti a mládež.

Mezioborová spolupráce

- Lokální síťačka po dobu trvání projektu uspořádala na základě zjištěných potřeb řadu mezioborových setkání. Témata setkání vycházela z mapování provedeného mezi aktéry. Na pořádání jednotlivých setkání spolupracovala síťačka s projektovým týmem Místní akční skupiny Blaník, z.s. a projektu Místního akčního plánu pro oblast školství a vzdělávání území ORP Vlašim. Z uspořádaných setkání lze uvést např. „Podpora spolupráce škol a OSPOD v péči o ohrožené děti“, „Střídavá péče v praxi“, „Meziresortní spolupráce aktérů na území ORP Vlašim v oblasti pomoci ohroženým dětem a jejich rodinám“, „Klienti v síti služeb“, a další. V červnu 2018 se uskutečnilo setkání na téma „Dítě v soudním řízení“, které bylo uspořádáno ve spolupráci s lokálními síťáři pro oblast ORP Benešov a Votice. Setkání se účastnily zástupkyně Okresního soudu v Benešově, Probační a mediační služby ČR a OSPOD Benešov, Votice, Vlašim a Sedlčany. Posledním multidisciplinárním setkáním bylo setkání pod názvem „Děti ve škole a za školou“, které proběhlo za podpory MŠMT a MPSV a obohaceno bylo příspěvkem aktérů působících v regionu.
- Výstupem setkání Meziresortní spolupráce aktérů na území ORP Vlašim v oblasti pomoci ohroženým dětem a jejich rodinám bylo zapojení vybraných aktérů z území ORP Vlašim do projektu organizace Rozum a cit, z.s. „Znalost podporuje kvalitu“, v rámci kterého byl vytvořen multidisciplinární tým aktérů, který je proškolen v oblasti náhradní rodinné péče. Tým je tvořen pedagogy, sociálními pracovníky i policisty.
- Propojování aktérů a služeb mají ve své působnosti nejen síťáři, ale v rámci svých pravidelných činností i například zřizovatelé intervenčních center. Intervenční centrum ProFem – centrum pro oběti domácího a sexuálního násilí, o.p.s. se sídlem v Benešově pořádá zhruba dvakrát do roka setkání k tématům domácího násilí. Mezi pozvanými jsou sociální pracovníce OSPOD, policisté, probační úředníci a nyní již i lokální síťáři.
- Město Vlašim při tvorbě strategického dokumentu Podpora rozvoje města Vlašimi vytvořilo pracovní skupiny, které se stále v rámci svých témat scházejí, hodnotí dosavadní výstupy a strategicky plánují rozvoj města.

Setkávání minitýmů

- Sociální pracovníce OSPOD mají vytvořenu řadu minitýmů, které jim napomáhají k rozvoji spolupráce, komunikace, výměně informací a plánování aktivit a projektů jednotlivých poskytovatelů a aktérů. Pravidelně se například scházejí s pracovníky Diakonie ČCE, Střední Čechy, středisko Vlašim, kde se informují o volných kapacitách, účastní se v případě potřeby případových konferencí, OSPOD vyjadřuje podporu k realizovaným aktivitám, apod. Dále se schází s pracovníky Farní charity Vlašim, pracovníce se například účastní Tříkrálové sbírky, dle domluvy zpracovávají klientům doporučení k využití materiální či potravinové pomoci. Zhruba jednou za dva měsíce se setkávají s pracovníky Úřadu práce ČR, z kontaktního pracoviště Vlašim, kdy se informují o nových metodických doporučeních či legislativních úpravách, řeší spolupráci v zájmu klientů, apod. Velmi podstatnou součástí jejich práce je také výměna informací mezi pracovníky OSPOD a sociálními pracovníky pro dospělé, zejména v zájmu zajištění širší podpory pro ohrožené děti a jejich rodiny.

Případové konference, další typy setkávání zaměřených na řešení situace dítěte/rodiny

- **Případové konference** jsou v práci sociálních pracovníků OSPOD často voleným nástrojem v řešených případech ohrožených dětí a jejich rodin. Využívání této metody vede k navázání užší součinnosti mezi zainteresovanými aktéry a představuje efektivní nástroj v rámci sociální práce. Rovněž motivuje klienta a jeho rodinu v dalším pozitivním postupu a nabízí jim náhled nad jejich problémy. Sociální pracovníci pro facilitaci případových konferencí využívají externí organizaci, a to především Úsměv, z.s. z Říčan.

Formálně ukotvené a oborové platformy

- **Komise sociálně-právní ochrany dětí:** je zvláštním orgánem obce, který v regionu působící na základě zákonné povinnosti. Členové komise jsou jmenováni starostou města Vlašimi. V současné době jsou členy vedoucí odboru sociálního a zdravotního, sociální pracovníci, pedagog ze ZŠ a pedagog z MŠ, místostarostka jedné z obcí ORP a sociální pracovníci OSPOD. Nejčastějšími tématy jednání jsou aktuální potřeby rodin v regionu, spolupráce s dalšími aktéry, chybějící služby, statistická data z OSPOD apod.
- **Komise prevence kriminality a bezpečnosti:** jedná se o platformu jmenovanou radou města Vlašimi. Členy jsou pedagogové, sociální pracovníci, policisté a strážníci, zástupce volnočasových aktivit. Dle potřeby a volených témat na jednání jsou přizváni i hosté, např. zástupce Úřadu práce ČR, poskytovatelé sociálních služeb, apod. Nejčastějšími tématy je aktuální bezpečnostní situace ve městě, využívání volnočasových aktivit dle věkových skupin dětí, projektové aktivity ve městě, akce na školách, apod.
- **Komise sociální a zdravotní:** jedná se o komisi rady města Vlašim.
- **Komise pro výchovu a vzdělávání:** je zřizována Radou města Vlašim. Je tvořena pedagogy a zástupci z řad příspěvkových organizací zřizovaných městem. Předmětem je řešení financování školství ve městě, společných aktivit, apod. Výstupy z jednání komise jsou předkládány jako podněty na jednání Rady města. Byla zde řešena např. spolupráce mateřských a základních škol, bezpečnost školských zařízení, návrh nových členů v komisi vzhledem k aktuálním změnám ve školství (např. inkluze), apod.
- **Setkávání školních metodiků prevence:** v okrese Benešov ho pořádá dvakrát do roka Pedagogicko-psychologická poradna Středočeského kraje. Školní metodici prevence se scházejí na základě pozvání koordinátorky prevence, nepravidelně jsou zváni na setkání také hosté, jako např. protidrogový koordinátor, lokální síťář nebo kurátor pro děti a mládež.

Zajímavé pro rozvoj spolupráce v rámci regionu a mezioborové kooperace by bylo předávání informací mezi jednotlivými komisemi a hostování členů komisí na jednání jiných komisí – vzájemná výměna informací. Komise předkládají zápisy ze svých jednání Radě města. Dávají Radě města doporučení na řešení situace či návrhy na zlepšení.

Doporučení pro rozvoj sítě v ORP Vlašim

Doporučení vycházejí ze zjištěného aktuálního stavu sítě (k datu vzniku dokumentu).

- **Vzájemná pravidelná komunikace aktérů sítě služeb pro ohrožené rodiny**

Velmi často byla aktéry sítě zmiňována potřeba setkávat se, komunikovat, vyjasňovat si vzájemné kompetence. Po dobu trvání projektu jsou aktéři zváni na různě tematicky zaměřená setkání a jsou jim předávány prostřednictvím lokální síťáčky informace o dění v síti, o možnostech rozvoje a spolupráce. V rámci jednotlivých setkání se navazují nové kontakty. Všichni aktéři hovořili o pozitivním přínosu této aktivity pro jejich činnost – osobní setkání jsou velmi důležitým zdrojem informací a kontaktů.

Pro rozvoj sítě je podstatná udržitelnost této aktivity i po skončení projektu. Bylo by tedy vhodné nalézt koordinátora síťování aktérů v lokalitě a hledání nových zdrojů podpory pro síť služeb pro ohrožené děti a jejich rodiny.

- **Síťování odborných služeb pro děti a jejich rodiny – zejména podpora stávajících aktérů v síti**

Z dosavadního fungování síťáčky v ORP se jeví, že stávající aktéři v síti služeb mají nezastupitelné místo a jsou pro rodiny s dětmi silnými motivujícími subjekty. Často se na aktéry rodiny obrací i s velmi důvěrnými obtížemi, kdy je třeba jim vyjádřit podporu a nasměrovat je k řešení. Není vždy žádoucí, aby aktér řešil problém „za rodinu“, ale aby ho doprovodil a podpořil ho v krocích, které ho ke správnému cíli dovedou. Je třeba, aby se klienti sami dokázali orientovat v síti.

- **Udržení a případné rozšíření služby sociálně aktivizační služby pro rodiny s dětmi v ORP Vlašim**

SAS pro rodiny s dětmi je terénní sociální služba poskytovaná rodinám v nepříznivé sociální situaci, probíhá přímo v domácnostech rodin. Cílem služby je zastavení nebo zmírnění nepříznivé sociální situace rodin prostřednictvím posílení schopností a dovedností dětí a rodičů při zapojení a využití vnitřních i vnějších zdrojů rodin. Službu ve Vlašimi nyní poskytuje Diakonie ČCE, středisko Střední Čechy pod názvem Zrnko. Rodiny jsou ve styku se sociální pracovnící, která je navštěvuje doma v jejich přirozeném prostředí. Jedná se o terénní službu, terénní formu sociální práce, ale je velmi časově náročné pokrýt celé území ORP Vlašim.

Služba je dlouhodobě kapacitně nedostačující. Klienty jsou matky či rodiny s dětmi, které opouštěly službu azylového bydlení v Diakonii ČCE nebo klienti odesílaní z OSPOD. Sociální pracovník v rámci poskytování služby často děti v domácnosti také doučoval, neboť rodičovské kompetence nebyly dostačující. Poté co Diakonie ČCE získala grantovou podporu a službu doučování vyjmula ze SAS, kapacity se uvolnily, ačkoliv služby byly nadále úzce provázané. OSPOD i Diakonie ČCE vyjadřovaly spokojenost s kapacitní dostupností a balíčkem poskytovaných služeb. Podpora na projekt Zrnko učí, jak učit, který napomáhá ke zvyšování rodičovských kompetencí v oblasti výchovy a vzdělávání dětí, byla i v tomto školním roce Nadací J&T poskytnuta. Je tedy předpokládáno, že služba SAS bude mít dostačující kapacity a všem potřebným rodinám bude možné poskytnout potřebnou podporu a péči. Z výše uvedeného vyplývá, že je nutné hledat i další zdroje pro poskytování služeb doučování pro žáky zejména základních škol. V loňském roce se služby poskytované v rámci projektu Zrnko učí, jak učit osvědčila, zájem o službu je velký. Úzce spolupracují s OSPOD a službou SAS a vzájemně se doplňují. Nabízí se zde také možnost například

využití studentů středních škol v rámci dobrovolnictví, poskytování doučování při družině, městském domu dětí a mládeže, apod.

- **Udržení terénního programu střediska výchovné péče na území okresu Benešov**

Nezbytnost fungování terénního programu střediska výchovné péče v obci byla definována mezi aktéry od samého počátku mapování potřeb. Chybějící subjekt (absence na území bývalého okresu Benešov), který by komplexně řešit výchovu, vzdělávání a vztahovou oblast dětí a mládeže v regionu nebyl a odkazování rodin na střediska výchovné péče v jiných regionech je pro rodiny další zátěží. OSPOD využíval SVP v Kolíně, Praze či Dobřichovicích, ale pravidelná spolupráce s rodinami byla nemyslitelná (časová a finanční náročnost pro rodiny). Do vzdálených SVP nejsou klienti dostatečně motivováni dojíždět, složité je následné přebíjení a v rámci postupu v případě dítěte ne příliš efektivní. V Týmu pro mládež bylo hovořeno o zřízení mobilního týmu SVP, který by ve složení etoped, psycholog a sociální pracovník jezdil přímo do potřebných rodin, do jejich přirozeného prostředí a zastřešoval by další spolupráci se zainteresovanými subjekty v případě ohroženého dítěte a jeho rodiny. Rozvoj služby nebyl však podpořen. Pro rozvoj sítě služeb na Vlašimsku je nezbytná psychologická a etopedická péče pro děti v rámci terénních programů.

Na základě jednání s SVP Dobřichovice byla domluvena spolupráce a v polovině roku 2017 začal dvoučlenný tým jezdit pravidelně jednou za dva týdny do Vlašimi, kde v zajištěných prostorách pracoval s klienty z ORP Vlašim a Benešov v úzké spolupráci se sociálními pracovníky OSPOD. Od počátku roku 2018 působí tento tým v prostorách v Benešově, kam klienti z Vlašimska dojíždí.

Služba funguje ve spolupráci s kurátorkami pro děti a mládež z jednotlivých OSPOD a při řešení výchovných problémů je potřebná a efektivní. Pracovníci OSPOD, resp. kurátoři pro děti a mládež, nechtějí přebírat role etopedů, psychologů či dokonce psychiatrů. Pro sociální pracovníky OSPOD je zastoupení odborníků velice důležité pro vhléd do změn a poruch chování. Přítomnost týmu SVP v lokalitě si nejen OSPOD, ale i například školy a i samy rodiny velice pochvalují. Služby speciálního pedagoga a psychologa v terénním programu SVP se jeví jako velmi potřebné v místní síti služeb pro ohrožené děti. Pro oblast chování, učení i vztahů je důležité pokračovat v podpoře fungování střediska výchovné péče na území bývalého okresu Benešov zajištěním vhodných podmínek pro práci týmu a příjemného prostředí zejména pro dětské klienty. Vzhledem k nárůstu výchovných problémů u dětí by rozšíření psychologických, speciálně pedagogických a etopedických služeb, jejich kapacit a časové dotace do lokality bylo přínosem.

- **Propojení aktérů na poli školství**

Oblast školství byla řešena zejména v rámci projektu Místní akční plán pro oblast školství a vzdělávání území ORP Vlašim, se kterým lokální síťáčka úzce spolupracovala. Společně si projektový tým MAP a lokální síťáčka předávali výstupy z regionu, z realizovaných aktivit a jednání. Společně také organizovali řadu setkání, jako např. setkání na téma „Podpora spolupráce škol a OSPOD v péči o ohrožené děti“ nebo jednání Pracovní skupiny k tématu zřízení nízkoprahového zařízení pro děti a mládež. V průběhu mapování byla také navázána spolupráce s Pedagogicko-psychologickou poradnou Středočeského kraje v Benešově a síťáčka se také aktivně účastnila setkání metodiků prevence.

Pro oblast školství vyplynula z mapování řada podnětů, jejichž řešení by přispělo ke zkvalitnění vzdělávání a výchovy v ORP. Často bylo zmiňováno, že by pedagogové uvítaly častější vstupy pracovníků Pedagogicko-psychologické poradny do škol, pravidelné hostování na hodinách žáků, konzultace k individuálním vzdělávacím plánům, atd. Totéž by bylo zajímavé a přínosné i pro pracovníky poradny, ale nemají dostatečné personální kapacity k zajištění těchto činností a toto se odráží i v dlouhých objednacích lhůtách na vyšetření v poradně. Opět zde můžeme hovořit o potřebě větší dostupnosti poradenských služeb v terénu.

Dále školy hovořily o potřebě školních psychologů a školních sociálních pracovníků, i ve formě sdílených pozic. Pro školy, zejména pro pedagogy by zřízení těchto pozic ve školách mělo velký význam. Pedagogové by se mohli více soustředit na vzdělávání žáků a řešení výchovných problémů, popř.

následné jednání s rodiči by mohlo být částečně delegováno na školní psychology či sociální pracovníky. Rovněž by docházelo k okamžitému řešení situace, i v případě vztahových problémů ve třídách či kolektivech by mohlo opět dojít k bezodkladnému řešení. Zástupci škol vnímají zavedení těchto pozic do školství jako krok vpřed, zefektivnění výchovného působení školního prostředí a podporu pro žáky, rodiče i pedagogy.

- **Zřízení nízkoprahového zařízení pro děti a mládež ve Vlašimi**

Zřízení NZDM ve Vlašimi je dlouhodobě zmiňovanou potřebou aktérů sítě. O této potřebě se hovoří i ve strategických dokumentech území, jako je například Komunitní plán sociálních služeb na okrese Benešov na roky 2015-2019, dále Strategie komunitně vedeného rozvoje pro území MAS Blaník z.s. a rovněž Program rozvoje města Vlašimi na roky 2015–2025. Potřeba zřízení NZDM je obsahem prioritních opatření v dokumentu Plán prevence kriminality města Vlašimi na roky 2017–2019 a Plán protidrogové prevence města Vlašimi na roky 2017–2019.

Lokální síťačka po provedených rozhovorech s aktéry sestavila pracovní skupinu, která se skládala ze sociálních pracovníků, pedagogů, metodiků prevence, zástupců poskytovatelů sociálních služeb, zastupitelů města a pozvání přijali také zástupci NZDM Mezičas, Magdaléna, o.p.s. Benešov a NZDM Sibiř, který provozuje YMCA Praha. Tito hosté prezentovali na setkání koncepty svých NZDM, hovořili o svých zkušenostech a zodpovídali dotazy přítomných. Na jednání pracovní skupiny byl vytvořen základní koncept NZDM pro město Vlašim. Lokální síťačka dále provedla anketní šetření mezi žáky 8. a 9. ročníků základní škol ve Vlašimi a učňů ze středního odborného učiliště Vlašim. Na podzim by lokální síťačka ještě ráda anketní šetření doplnila o další skupinu respondentů a následně zpracované výstupy ze šetření představila aktérům.

Zřízení NZDM je pro podporu řešení výchovných problémů u dětí v lokalitě velmi významné. V okolních regionech jsou s působením NZDM velmi spokojeni, mají výborné výsledky a poskytují podporu a bezpečný prostor nejen pro ohrožené děti a mládež. NZDM nabízí kvalitní a bezpečný způsob trávení volného času, pomoc při řešení složitých životních situací a podporu. Zřízení NZDM v ORP Vlašim by bylo velkým přínosem k rozvoji sítě služeb pro ohrožené děti a jejich rodiny.

- **Posílení komunikace v oblasti zdravotnictví**

Aktéři často zmiňují potřebu posílení pedopsychiatrické a pedopsychologické péče. Lokální síťačka se tomuto tématu věnovala pouze okrajově, není v jejích možnostech vyřešení této potřeby. Potřebu je nutné řešit systémově je uváděna napříč ČR, v některých krajích nejsou pedopsychiatri zastoupeni vůbec. Na druhou stranu dětští psychiatři hovoří o tom, že řada pacientů je k nim odesílána nadbytečně, vlivem chybného vyhodnocení situace dítěte. Je tedy velmi důležité zaměřit se na spolupráci mezi aktéry, kteří pracují s ohroženými dětmi, na větší a efektivnější sdílení informací, zkušeností, praxe. Spolupráce při naplňování potřeb v oblasti duševního zdraví je klíčovým bodem v pomoci dětem. Diagnostika dítěte v ordinaci dětského psychiatra by měla být až posledním krokem v uspokojení potřeb dítěte. Neměli bychom se pouze soustředit na navýšení počtu psychiatrů a naplnění jejich ordinací.

Dětští lékaři se mezioborových setkání v regionu neúčastní, s OSPODem spolupracují, ale na případové konference nedochází.

Velkým přínosem a nezbytným krokem by rovněž měla být i předávání informací mezi aktéry v rámci sítě služeb pro ohroženou rodinu.

Závěrem

V lokalitě působím jako lokální síťačka v rámci projektu MPSV Systémový rozvoj a podpora nástrojů sociálně-právní ochrany dětí více jak 2 roky. Společně se nám podařila spousta věcí a doufám, že nám to takto půjde i dál. Snaha lidem pomoci, poskytovat jim maximální podporu a motivovat je k pokroku je dle mého názoru to nejtěžší. A vy máte můj velký obdiv zejména za to, s jakým nasazením se své profesi věnujete. Ne vždy se setkáváte s úspěchem, ale děkuji Vám za Vaši nekonečnou trpělivost, toleranci, vstřícnost, a hlavně ochotu jít dál a dál se snažit, a mnohdy s ještě větším úsilím.

Nejprve jsem se soustředila na mapování potřeb, Vašich potřeb, co Vám v lokalitě chybí, s kým se Vám dobře spolupracuje, kde čerpáte inspiraci, jak máte nastavenou komunikaci, kde jsou pro Vás bílá místa a kde je prostor něco zlepšit. Během mapování a rozhovorů s Vámi jsem získala cenné informace, spoustu impulsu, nápadů a mnoho zajímavých a užitečných podnětů.

Důležité je ovšem říci, že potřeby dětí a jejich rodin, ale i Vaše jako aktérů se vlivem hektické společnosti neustále vyvíjejí a je třeba efektivně na ně reagovat. Ke skutečnému rozvoji služeb je třeba kvalitní lidský zdroj, který v ORP Vlašim máme, ale bohužel bez stabilní finanční podpory to jde pomaleji. Místní síť dokáže dostatečně pokrýt základní potřeby dítěte, které byly pro účely mapování stanoveny. Prostor pro rozvoj sítě, aby byla opravdu komplexní a dostupná pro všechny, je vždy. Cílem do budoucna je, aby ohrožené děti a jejich rodiny měly kolem sebe síť aktérů služeb komunikující a spolupracující v jejich nejlepším zájmu a podle jejich potřeb.

Poděkování patří všem aktérům, kteří se dosud zapojili do procesu lokálního síťování a poskytli potřebné informace. Samozřejmě jim patří ještě jedno velké poděkování – a to za jejich práci, kterou v síti služeb odvádějí. Na území obce s rozšířenou působností Vlašim nalezneme mnoho příkladů dobré praxe, fungující služby. Důležité je, aby o sobě vzájemně věděli a znali své role. Provázanost služeb, vzájemné setkávání a společná práce, mohou přispět k efektivnějšímu fungování celého spektra služeb pro rodiny. V dnešní době jsou již pracovníci zvyklí pracovat v multidisciplinárních týmech a sdílet své zkušenosti a mezioborové poznatky.

Informací ale není nikdy dost, proto by se oblasti předávání informací měla věnovat stálá pozornost. To platí i pro průběžné informování veřejnosti – tedy i případných klientů, kteří z nějakého důvodu ještě do podpůrné sítě nenašli cestu.

Použité zdroje

V rámci mapování potřeb lokální síťačka pracovala s následujícími dokumenty:

- Katalog poskytovatelů sociálních a návazných služeb okresu Benešov pro rok 2018
- Komunitní plán sociálních a návazných služeb okresu Benešov 2015-2019
- Program rozvoje města Vlašimi na roky 2015–2025
- Strategie komunitně vedeného rozvoje pro území MAS Blaník z.s.
- Plán prevence kriminality města Vlašimi na roky 2017–2019
- Plán protidrogové prevence města Vlašimi na roky 2017–2019
- <https://www.czso.cz/>

Potřebujete více informací?

K síťování ve vaší obci či kraji?

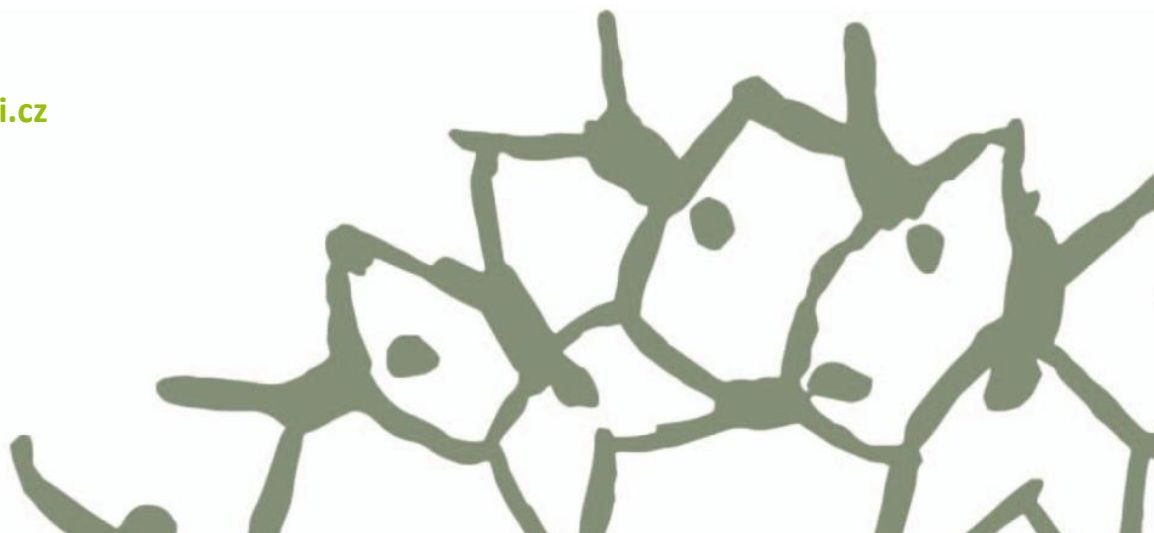
Obraťte se na lokální síťačku **Mgr. Petru Rajmanovou**, e-mail: petra.rajmanova@mpsv.cz nebo krajskou odbornou pracovnici **Marcelu Nevšimalovou**, e-mail: marcela.nevsimalova@mpsv.cz, tel.: 773 744 695.

K aktivitě síťování?

Obraťte se na odborného garanta **Mgr. Štěpána Bolfa**, e-mail: stepan.bolf@mpsv.cz, tel.: 221 923 647, 775 853 476 nebo na vedoucí oddělení transformace služeb pro rodiny a děti, odbor ochrany práv dětí **Mgr. Kristýnu Jůzovou Kotalovou**, e-mail: kristyna.kotalova@mpsv.cz, tel.: 221 922 255, 724 178 744.

www.pravonadetstvi.cz

www.mpsv.cz



Příloha – popis rolí aktérů sítě

Popis rolí jednotlivých aktérů

Činnost všech aktérů je dána (rezortním) zákonným vymezením, které zpravidla určuje jejich roli v systému ochrany dětí a rodin. K tomu je obvykle dána i nějaká z forem vzájemné spolupráce aktérů (např. oznamovací povinnost, možnost zprostředkování odborných služeb, apod.). Pokud jde o přesah základních rolí jednotlivých aktérů, zejména směrem ke vzájemné spolupráci, existuje jen velmi málo objektivně daných překážek, které by takovým přesahům či mezioborové spolupráci bránily.

Při tvorbě a rozvoji sítě je tedy role jednotlivých aktérů vždy třeba posuzovat v nejširším možném náhledu, včetně toho, že jsou aktérům jejich role zvědomovány. Tím lze dosáhnout maximálního využití jejich kapacit.

Jak jsou vymezeny role aktérů

Níže uvedený popis rolí jednotlivých aktérů je odvozen **z potřeb dětí**. Relevance aktérů v rámci sítě služeb je podmíněna tím, že danou roli aktivně naplňují (tj. dva aktéři stejného typu, např. školy, mají svou základní činnost dánu a budou jistě označeni za aktéry v oblasti potřeb učení, ale je možné, že pouze jedna ze škol bude též relevantním aktérem i pro oblast tělesného a duševního zdraví např. proto, že je zapojena do preventivních programů, aktivně spolupracuje s lékaři apod.).

Jedná se o výčet příkladů, často se vyskytujících rolí jednotlivých aktérů, tedy o inspirativní, nikoliv úplný výčet rolí. Pro optimální podobu sítě služeb je nutné zvažovat všechny možné role aktérů v maximální možné šíři.

Vztahy

1. Aktéři přímé podpory dítěte

- psycholog, psychiatr = dostupnost služby pro celou rodinu, vč. dostupnosti přímo pro samotné dítě, zaměření na vztahovou problematiku, rodičovské spory
- svépomocná skupina = skupiny pro děti (zajištění bezpečného prostředí, případně facilitace setkání), kde se mohou scházet děti ohrožené mimo jiné vztahy v rámci rodiny
- nízkoprahové zařízení pro děti a mládež (NZDM), terénní pracovník = významná je kapacita a přístupnost služby, zaměření služby na vztahovou problematiku (vztahy dětí s rodiči, s vrstevníky), terénní pracovník NZDM působící přímo v místech, kde se schází dětské skupiny/skupiny
- metodik primární prevence, školní metodik prevence = kapacita, dostupnost, rozsah služeb, zaměření na vztahy, vnímání této role dětmi
- programy pro třídní kolektivy = realizace programů pro kolektivy, jejich využití v případě individuální potřeby dítěte
- inkluzivní programy = aktivní využívání podpůrných opáření, kapacita pedagoga reagovat na individuální potřeby dítěte
- školní psycholog = dostupnost (dostatečná kapacita), zaměření (mimo jiné) na problematiku vztahů, individuální konzultace, práce s kolektivy/skupinami
- výchovný poradce = viz školní psycholog
- učitel, vychovatel = aktivní práce se vztahy v rámci třídy, kolektivu, individuální konzultace, aktivní spolupráce s OSPOD a službami, prevence
- služby náhradní rodinné péče (NRP) = doprovodné organizace, OSPOD, služby pro adoptivní rodiče, zaměření na vztahy a kontakty mezi dětmi a biologickými rodiči

- sociální pracovník pobytového zařízení = sociální pracovník školského, zdravotnického zařízení nebo pobytové sociální služby, zaměřeni na udržení a podporu kontaktu dítěte s rodiči, aktivní spolupráce s OSPOD
- sociálně-aktivizační služba pro rodiny s dětmi (SAS) = specifické zaměření na vztahovou problematiku, dostupnost služby též pro děti
- krizové centrum = zaměření na problematiku vztahů a bezpečí
- orgán sociálně-právní ochrany dětí (OSPOD) = relevantní role v případě, že se jedná o dítě ohrožené dle § 6 zákona č. 359/1999 Sb., o SPOD

2. Aktéři přímé podpory rodiny

- rodinné centrum = relevantní role, pokud služby zahrnují specifický program na problematiku mezilidských vztahů, rodičovských sporů, vztahů rodičů k dětem, vztahů mezi dětmi
- rodinná poradna = specializace na téma mezilidských vztahů
- rodinné konference = koordinovaná setkání širší rodiny a blízkých osob k podpoře rodiny a hledání zdrojů opory
- mediace = dostupné, dostatečně kvalitní služby jako řešení vztahových sporů
- sociálně-aktivizační služba pro rodiny s dětmi (SAS) = pokud zahrnuje specifické zaměření na vztahy v rámci rodiny, kombinace programů pro rodiče, děti, celou rodinu
- nízkoprahové zařízení pro děti a mládež (NZDM) = specificky zaměřený program na problematiku vztahů, konzultace, přednášky, semináře, zapojení do případové práce
- orgán sociálně-právní ochrany dětí (OSPOD) = relevantní role v případě, že se jedná o dítě ohrožené dle § 6 zákona č. 359/1999 Sb., o SPOD

3. Aktéři širší podpory

- volnočasové aktivity (sport, skaut, umělecké kroužky, apod.) = podpora rozvoje vztahů mezi dětmi, spolupráce, vzájemného respektu
- intervenční centrum (IC) = služba zahrnující podporu řešení problematiky domácího násilí, práce s oběťmi i pachateli domácího násilí
- poradna pro oběti trestných činů = poradenství a právní pomoc, orientace v právech obětí, návrhy na jejich odškodnění

4. Podpora v rámci komunity

- komunitní centrum = místo pro setkávání, organizovaná nebo neorganizovaná činnost, dostupná kontaktní osoba (poradenství, zprostředkování informací nebo služeb)
- komunitní akce = různé typy komunitních akcí zaměřených na vztahy, např. dny sousedství apod.
- zázemí pro setkávání = vytváření prostor pro neformální setkávání – obecní prostory, komunitní centra, využití prostor škol, knihoven apod.
- sousedské spolky = společné akce, setkávání, poskytování vzájemné podpory mezi sousedy
- svépomocné skupiny = skupiny zaměřené na vzájemnou podporu, mimo jiné v oblasti vztahů (např. rodiče procházející rozvodem nebo rozchodem apod.)

Bezpečí

1. Aktéři přímé podpory dítěte

- nízkoprahové zařízení pro děti a mládež (NZDM), terénní pracovník = bezpečné trávení volného času, přednášky o rizicích, prevenci, konzultace, hodnoty a normy, sebezpoznání dítěte, terénní pracovník NZDM působící přímo v místech, kde se schází dětské skupiny/skupiny
- kontaktní centrum (K-centrum), terénní program pro uživatele návykových látek = prevence a řešení závislosti, konzultace pro děti i rodiče, preventivní programy na školách a v místech, kde tráví děti a mladí lidé volný čas

- volnočasové aktivity = všeobecně různé více či méně organizované programy (sport, zájmové kroužky apod.), kde děti mohou trávit bezpečným způsobem volný čas, seznamují se s riziky, nalézají nebo překonávají své hranice, učí se odpovědnosti apod.), jde o dostupnost volnočasových aktivit a jejich prahovost (tj. nejen to, jestli tam aktivita je, ale také zda do ní chodí děti z cílové skupiny – tj. ohrožené)
- krizové centrum = zaměření na problematiku vztahů a bezpečí
- linka bezpečí = podmínkou efektivního využívání je povědomí dětí o existenci linky (osvěta)
- škola, školní poradenské pracoviště = programy prevence realizované ve škole, programy proti šikaně, vzdělávání o rizicích na internetu, mezi lidmi, v dopravě apod., přítomnost pracovníka, se kterým děti mohou řešit pocit ohrožení, CAN apod.
- peer program = existence a dostupnost programů, další programy doprovázení (patroni apod.)
- komunitní centrum = dostupný prostor, kam mohou děti samy přicházet, v případě potřeby je jim zajištěno poradenství nebo zprostředkována odborná pomoc, nebo se mohou zapojit do programu, hlavní podmínkou je prahovost/dostupnost centra
- středisko výchovné péče (SVP) = pokud je součástí ambulantní či velmi snadno dostupná forma péče, kam by dítě mohlo přijít i samo, kdyby se necítilo bezpečně z důvodu chování osob ve svém okolí nebo by si nevědělo rady se svým vlastním chováním
- zařízení pro děti vyžadující okamžitou pomoc (ZDVOP) = důležitá je dostupnost zařízení a dostupnost navazujících odborných služeb, včetně samotných dětí
- lékař = povědomí o ohlašovací povinnosti, rozpoznání ohrožení dítěte (sociální rozměr), ochota zapojit se do případové práce, účast v komisích, preventivních skupinách apod.
- učitel = povědomí o ohrožení dítěte, zkušenosti se zapojováním se do řešení situace dětí ohrožených v oblasti bezpečí, tj. kompetence rozpoznat a ohlásit takový případ, v případě zjištěného ohrožení dítěte se zapojit do případové práce apod.
- Policie ČR, městská policie, asistent prevence kriminality = pokud je dostupný specialista na problematiku dětí a mládeže nebo CAN, zda se policie nějak aktivně zapojuje do případové práce, spolupracuje s OSPOD, dělá preventivní programy apod.
- orgán sociálně-právní ochrany dětí (OSPOD) = relevantní role v případě, že se jedná o dítě ohrožené dle § 6 zákona č. 359/1999 Sb., o SPOD

2. Aktéři přímé podpory rodiny

- sociálně-aktivizační služba pro rodiny s dětmi (SAS) = služba zahrnuje podporu rodičů, případně přímo dětí, specifické zaměření na oblast bezpečí
- nízkoprahové zařízení pro děti a mládež (NZDM), terénní pracovník = služba má programy zaměřené na rodiče a jejich kompetence v oblasti bezpečí dětí, nebo programy pro celou rodinu, terénní pracovník NZDM působící přímo v místech, kde se schází dětské skupiny/skupiny
- asistent prevence kriminality (APK) = dostupná pochůzková služba, když je zjištěno, přímo řeší děti v ohrožení, upozorní rodiče, nebo se na ně mohou rodiče obracet apod.
- krizová linka pro rodiče = existuje povědomí o lince pro rodiče, kteří se potýkají s problémy v oblasti bezpečí dětí – nedokážou děti hlídat, žijí v prostředí, které není bezpečné, mají podezření, že dítěti někdo ublížil nebo by mohl, či se sami obávají, že by mohli dítě ohrozit
- osvěta = dostupnost specifických osvětových a informačních programů organizovaných městem, policií, lékaři, poskytovateli služeb apod.
- programy primární prevence = programy určené také pro rodiče nebo celé rodiny
- rodinné centrum = mateřská nebo rodičovská centra, která mají v programu téma bezpečí – přednášky či poradenství, centra jsou dostupná, nízkoprahová
- rodinná poradna = zajištění konzultací z oblasti bezpečí dětí, týrané, zneužívané a zanedbávané děti (CAN)
- rodinné konference = koordinovaná setkání širší rodiny a blízkých osob k podpoře rodiny a hledání zdrojů opory
- intervenční centrum = programy pro rodiče ohrožené násilím, programy pro děti nebo rodiče s dětmi
- rodičovská skupina = svépomocné skupiny (např. v rámci rodinného či komunitního centra), pro rodiče, jejichž dítě bylo vystaveno nebezpečí, stalo se obětí, ohrožuje jiné děti, nebo jsou ohroženi sami a rodiče a má to vliv na děti, případně mají sami obavy, že by oni sami mohli dítě ohrozit

- kontaktní centrum (K-centrum), terénní program pro uživatele návykových látek = programy pro rodiče, jejichž děti jsou ohroženy závislostí, programy pro závislé rodiče
- krizová respitní péče = zajištění krizové péče o dítě, které bylo ohroženo (např. v situaci domácího násilí, CAN)
- program podpory sousedství = sousedské nebo domovní iniciativy, např. na zajištění bezpečí v okolí domu, na ulici, vzájemný dohled nad dětmi apod.
- orgán sociálně-právní ochrany dětí (OSPOD) = relevantní role v případě, že se jedná o dítě ohrožené dle § 6 zákona č. 359/1999 Sb., o SPOD

3. Aktéři širší podpory

- Policie ČR, městská policie, asistent prevence kriminality (APK) = dostatečný počet policistů/asistentů k zajištění pochůzkové činnosti tam, kde může dojít k ohrožení dětí, kolem škol, na sídlištích, v sociálně vyloučených lokalitách (SVL), povědomí policistů/asistentů o rizicích ohrožujících bezpečí dětí
- sociální pracovník na obci = terénní práce s rodinami, poradenství, prevence
- poradna pro oběti trestných činů = poradenství a právní pomoc, orientace v právech obětí, návrhy na jejich odškodnění
- starosta, samospráva = podpora programů pro posilování bezpečí, např. osvětové a informační akce, poradenství občanům, bezpečnostní komise a plán apod.
- soud = specializace na děti – oběti a pachatele, otevřenost, zohlednění specifických potřeb dětí, časová dostupnost (rychlost)
- specialista na prevenci na úrovni obce nebo kraje = vývoj, podpora a sledování efektivity místních programů prevence
- integrovaný záchranný systém = prevence a osvěta

4. Podpora v rámci komunity

- dny sousedství = akce ve společných prostorách, seznamování se navzájem, hledání řešení rizik v lokalitě apod.
- preventivní akce v obci = doprava, zdraví, kriminalita
- osvěta = přednášky, semináře pro rodiče nebo pracovníky s dětmi (putovní akce, celostátní akce)
- bezpečná hřiště, prostor pro volnočasové aktivity = místa, kde mohou děti/rodiny trávit volný čas

Zdraví

1. Aktéři přímé podpory dítěte

- pediatr, pediatriká sestra = ideálně zahrnuta práce s rodinou, plnění oznamovací povinnosti, účast na případových konferencích nebo v jiných týmech, operativní spolupráce s OSPOD, návštěvy u dětí doma (domácí sestry)
- pečovatelská služba = pokud jsou cílovou skupinou i rodiny s dětmi
- raná péče = zapojení do případové práce, individuální plán ochrany dítěte (IPOD), sociální rozměr práce
- školní programy podpory zdraví = obědy do škol, ovoce, mléko, preventivní prohlídky
- nízkoprahové zařízení pro děti a mládež (NZDM), terénní pracovník = konzultace či přednášky v oblasti zdraví (hygiena, prevence, závislosti, sexuální zdraví, výživa apod.), terénní pracovník NZDM působící přímo v místech, kde se schází dětské skupiny/skupiny
- kontaktní centrum (K-centrum), terénní program pro uživatele návykových látek = programy zaměřené na děti anebo rodiče, preventivní programy na školách a v místech, kde tráví děti a mladí lidé volný čas
- dětský psychiatr, psycholog = podmínkou je dostatečná kapacita, zapojení do případové práce
- školní psycholog = podmínkou je dostatečná kapacita, přesah do práce s rodinou
- dětský terapeut = kapacita odpovídající potřebám dětí/rodin v lokalitě
- orgán sociálně-právní ochrany dětí (OSPOD) = relevantní role v případě, že se jedná o dítě ohrožené dle § 6 zákona č. 359/1999 Sb., o SPOD

2. Aktéři přímé podpory rodiny

- sociálně-aktivizační služba pro rodiny s dětmi (SAS) = zahrnutí tématu zdraví do služby, přednášky, konzultace, osvěta
- raná péče = zaměření služby na práci s celou rodinou a na případovou práci
- kontaktní centrum (K-centrum), terénní program pro uživatele návykových látek = program zaměřený na práci s celou rodinou, zapojení do případové práce
- domácí sestra = návštěvy rodin preventivně a v případě potřeby, u rizikových rodin – vzhledem k tomu, že aktuálně není ukotveno, tak je relevantní jakákoliv forma návštěv
- psychiatr, psycholog = podpora rodičů z hlediska toho, aby dobře zvládali péči o děti
- respitní služba = služby zaměřené na rodiny se zátěží, ideálně širší cílová skupina (nejen děti s postižením)
- rodinná terapie = terapeutické služby zaměřené na práci s celou rodinou
- orgán sociálně-právní ochrany dětí (OSPOD) = relevantní role v případě, že se jedná o dítě ohrožené dle § 6 zákona č. 359/1999 Sb., o SPOD

3. Aktéři širší podpory

- nemocnice – dětské oddělení = dostatečná kapacita, možnost přítomnosti rodičů, sociální pracovník, přesah do případové práce a prevence
- pohotovost = dostupnost, plnění oznamovací povinnosti, případně zapojení do prevence
- specialisté = dostupnost, případně zahrnutí rodiny do péče, spolupráce
- poradna pro závislosti (AT poradna) = léčba závislostí rodičů
- ozdravná léčebna = ozdravné pobyty pro děti nebo děti a rodiče

4. Podpora v rámci komunity

- preventivní akce na podporu zdraví = sportovní nebo zdravotně preventivní akce, Zdravé město apod.
- osvěta = přednášky, letáky na téma zdraví, péče o zdraví
- dotace obce/kraje na akce na podporu zdraví nebo zlepšování životního prostředí = distribuce vitamínů, pomůcek, zdravotní péče apod.
- podpora sportu = zázemí, dostupné kroužky, kluby

Učení se

1. Aktéři přímé podpory dítěte

- škola = vzdělávání s ohledem na individuální potřeby dítěte, využívání podpůrných opatření, spolupráce s rodinou, zprostředkování navazujících služeb pro rodiny s dětmi
- sociální pedagog, školský sociální pracovník = spolupráce s dítětem a rodinou, zprostředkování služeb dítěti/rodině, spolupráce s navazujícími službami
- výchovný poradce = zaměření práce s dítětem v kontextu jeho rodiny, propojení na externí služby
- pracovník primární prevence = prvotní identifikace potřeby podpory nebo ohrožení dítěte, návaznost na podpůrné služby, přímá podpora dítěte
- nízkoprahové zařízení pro děti a mládež (NZDM), terénní pracovník = edukační programy pro děti (programy, přednášky), zprostředkování podpory školní přípravy, motivační programy, konzultace, včetně působení mimo školu (v terénu)
- volnočasové aktivity = kroužky zaměřené na rozvoj znalostí a dovedností, motivaci dětí, sebepoznání
- pedagogicko-psychologická poradna (PPP) = přímá podpora dětí v kontextu podpory rodiny
- střediska výchovné péče (SVP) = programy zaměřené na prevenci, podporu dítěte v kontextu jeho rodiny
- lékař = sledování povědomí dítěte o vlastním zdraví, edukace dětí, identifikace rizik
- podpora školní přípravy (doučování) = podpora dítěte v rozvoji školních dovedností, posilování kompetencí a motivace ke vzdělávání, optimálně ve spolupráci s rodinou
- asistent pedagoga = zohlednění specifických potřeb dítěte, zapojení rodiny

- orgán sociálně-právní ochrany dětí (OSPOD) = relevantní role v případě, že se jedná o dítě ohrožené dle § 6 zákona č. 359/1999 Sb., o SPOD

2. Aktéři přímé podpory rodiny

- pedagogicko-psychologická poradna, středisko výchovné péče (PPP, SVP) = poskytované služby zahrnují rodinu dítěte, jsou provázány na další podpůrné služby
- sociálně-aktivizační služby pro rodiny s dětmi (SAS) = včetně zprostředkování služby rozvoje školských dovedností, podpora a motivace celé rodiny ke vzdělávání
- rodinné centrum (výchova, učení) = programy zaměřené na podporu a rozvoj vzdělávání
- sociální pedagog, školský sociální pracovník = role prostředníka mezi školou a rodinou, práce s celou rodinou, zprostředkování navazujících služeb
- školní psycholog = podpora dítěte v rámci podpory jeho rodiny, zprostředkování navazujících služeb
- výchovný poradce = viz školní psycholog
- etoped, psycholog = dostupnost služeb, ambulantní služby, práce s celou rodinou
- orgán sociálně-právní ochrany dětí (OSPOD) = relevantní role v případě, že se jedná o dítě ohrožené dle § 6 zákona č. 359/1999 Sb., o SPOD

3. Aktéři širší podpory

- školní poradenské pracoviště (ŠPP) = služby zaměřené na práci s celou rodinou (poradenství, konzultace, motivační programy, podpůrná opatření, navazující služby)
- dům dětí a mládeže (DDM) = volnočasové aktivity, zaměření na rozvoj vzdělávacích kompetencí dítěte, motivaci
- škola = aktér místní sítě služeb, zapojení do mezioborových platforem
- středisko výchovné péče (SVP) = aktér místní sítě služeb, zapojení do mezioborových platforem

4. Podpora v rámci komunity

- zázemí pro vzdělávání (knihovny, prostory pro kroužky, poznávací stezky) = prostory volně dostupné pro vzdělávání dětí, zájmovou činnost
- ocenění vzdělávání (učitelé, žáci, vědci) = motivační programy
- kulturní akce = akce na podporu vzdělávání, vědomostní akce
- zahraniční spolupráce = partnerství měst, studijní pobyty, výměny
- dotace obce na pomůcky, dojíždění do školy

Chování

1. Aktéři přímé podpory dítěte

- peer program = kapacita programů, jejich zaměření na poskytování pozitivních vzorů chování
- škola = ve vztahu k jednotlivci, vypracovaný systém podpory jednotlivce, návaznost na další podpůrné služby, možnost dítěte se obrátit na školu s žádostí o pomoc
- asistent pedagoga = přímá podpora dítěte nad rámec vzdělávání, tj. výchova, normy apod.
- odborná poradenská pomoc = kapacita a dostupnost služeb psychologa, etepeda, psychiatra, provázanost se školou a s rodinou
- resocializační program = kapacita, dostupnost, kvalita
- středisko výchovné péče (SVP) = ambulantní a terénní služba, přímá dostupnost pro děti
- pobytová služba = řešení akutních problémů s chováním, možnost krátkodobých krizových pobytů
- probační a mediační služba (PMS) = programy pro děti, dostupnost, kvalita, možnost vstupu na žádost dítěte
- orgán sociálně-právní ochrany dětí (OSPOD) = relevantní role v případě, že se jedná o dítě ohrožené dle § 6 zákona č. 359/1999 Sb., o SPOD

2. Aktéři přímé podpory rodiny

- škola = specifické programy zaměřené na chování dětí, podpůrné programy, nácvik dovedností v oblasti chování se zapojením rodičů
- sociálně-aktivizační služba pro rodiny s dětmi (SAS) = specifický program zaměřený na posilování rodičovských dovedností v oblasti výchovy a stanovování hranic
- nízkoprahové zařízení pro děti a mládež (NZDM) = zprostředkování podpůrných skupin pro rodiče k posílení výchovných kompetencí
- středisko výchovné péče (SVP) = ambulantní nebo terénní forma, práce s celou rodinou
- asistované kontakty a předávání = služby podpory dítěte v náročných situacích, podpora zvládání emocí a chování dítěte i rodičů
- orgán sociálně-právní ochrany dětí (OSPOD) = relevantní role v případě, že se jedná o dítě ohrožené dle § 6 zákona č. 359/1999 Sb., o SPOD

3. Aktéři širší podpory

- škola = role učitele, výchovný poradce, dalších členů sboru mimo rámec vzdělávací složky, tj. výchova a socializace, normy, vytváření pozitivních vztahů + zařazení tématu etiky a morálky do výuky, praktický nácvik
- volnočasové aktivity zaměřené na posilování zdravých vztahů (skaut, Sokol, sport) = dostupnost, zejm. pro děti z ohrožených rodin (např. sociálně vyloučené lokality)
- církve = programy pro rodiny a děti – volnočasové aktivity, konzultace k otázkám výchovy a chování
- probační a mediační služba (PMS), resocializační program = programy zaměřené na posílení pozitivních forem chování
- krizový pobyt = krátkodobé umístění dítěte v pobytové službě v situaci závažných obtíží v oblasti chování, podmínkou je minimální délka pobytu a bezprostřední zajištění odborné podpory

4. Podpora v rámci komunity

- sousedské a komunitní akce = akce ke vzájemnému poznávání, navazování vztahu důvěry, interkulturní akce apod.
- BESIP = preventivní akce, nácvik pravidel, ohleduplnosti

Materiální zajištění

1. Aktéři přímé podpory dítěte

- rodinné centrum = programy pro děti, které jsou vystaveny riziku nedostatečné péče
- krizové centrum = řešení akutního ohrožení dítěte, včetně zanedbání péče, přístupné i pro samotné děti
- materiální a potravinová pomoc = cílená a koordinovaná distribuce, spolupráce s OSPOD
- dům na půl cesty = zajištění základní péče mladistvým, dostatečnost kapacity, včetně otázky věkové hranice
- zařízení pro děti vyžadující okamžitou pomoc (ZDVOP) = relevantní kapacita, přístupnost přímo pro děti, podstatné je zapojení do případové práce
- pobytová služba = dětský domov, kojenecký ústav apod., kde je možné zajistit krizový pobyt na žádost dítěte, resp. na bázi dobrovolnosti
- orgán sociálně-právní ochrany dětí (OSPOD) = relevantní role v případě, že se jedná o dítě ohrožené dle § 6 zákona č. 359/1999 Sb., o SPOD

2. Aktéři přímé podpory rodiny

- občanská poradna = poradenství rodičům zaměřené na práci, příjmy, dávky, sousedské vztahy, spolupráci se školou apod.
- dluhová poradna = komplexní řešení finanční situace rodiny
- sociální pracovník obce = terénní práce v rodinách, poradenství zaměřené na základní péči, doprovázení
- sociálně-aktivizační služba pro rodiny (SAS) = specializace služby na podporu rodičů v zajištění základní péče o děti
- sociální rehabilitace = relevance služby, pokud je zaměřena na posílení základních rodičovských dovedností, práce s rodiči a dětmi v přirozeném prostředí
- materiální a potravinová pomoc = koordinovaná pomoc rodinám, spolupráce s OSPOD a soc. službami (zacílení pomoci)
- právní pomoc = dostupná právní pomoc rodinám
- azylové bydlení = azylové bydlení, ideálně pro celé rodiny s dětmi
- sociální bydlení = jakákoliv forma bydlení dostupného pro ohrožené rodiny s dětmi (nemusí jít jen o oficiální sociální byty)
- nadace a nadační fondy = podpora rodin v nouzi (nájemné, školní pomůcky, bezúročné půjčky apod.)
- orgán sociálně-právní ochrany dětí (OSPOD) = relevantní role v případě, že se jedná o dítě ohrožené dle § 6 zákona č. 359/1999 Sb., o SPOD

3. Aktéři širší podpory

- úřad práce = programy podpory pro rodiče, aktivní podpora zaměstnávání, rekvalifikace, kariérové poradenství
- bytová koncepce města = zohlednění potřeb ohrožených rodin s dětmi v bytové politice města
- komunitní akce = sbírky, dobročinné trhy apod.
- zázemí pro setkávání = místa, kde se mohou rodiny s dětmi scházet, je dostupné základní vybavení, případně občerstvení, knihy, hračky apod.

4. Podpora v rámci komunity

- program obědy do škol = podpora škol z úrovně kraje nebo obce k zapojení do programů, případně realizace lokálních specifických programů
- pracovní příležitosti obce = veřejně prospěšné práce, společensky účelná pracovní místa, dotovaná místa, obecní místa, podporované zaměstnávání apod.