

*Síťování služeb pro děti a jejich rodiny*

# Analýza místní sítě služeb a návrh její optimální podoby

**Pardubický kraj**

**ORP Holice**

**Lokální síťařka: Bc. Petra Muffová**

**zpracováno k: 09/2018**

**Klíčová aktivita 1 – Podpora a rozvoj služeb v oblasti SPOD**

**Podaktivita 1.1: Podpora síťování služeb na lokální úrovni**

**Projekt Systémový rozvoj a podpora nástrojů sociálně-právní ochrany dětí**

**Ministerstvo práce a sociálních věcí**



Evropská unie  
Evropský sociální fond  
Operační program Zaměstnanost



PRÁVO NA DĚTSTVÍ

# Obsah

|   |    |
|---|----|
| Úvodní slovo .....  | 2  |
| O projektu <i>Systémový rozvoj a podpora nástrojů sociálně-právní ochrany dětí</i> .....                              | 3  |
| Síťování v ORP .....  | 5  |
| Potřeby dítěte (a jeho rodiny) a úrovně podpory .....   | 8  |
| Optimální a reálná síť služeb reagující na potřeby dětí (a jejich rodin) na úrovni obcí s rozšířenou působností ..... | 10 |
| Analýza reálné sítě služeb a návrh její optimální podoby v ORP .....  | 13 |
| Modely spolupráce aktérů sítě .....   | 19 |
| Spolupráce aktérů sítě v ORP .....  | 21 |
| Doporučení pro rozvoj sítě v ORP .....  | 23 |
| Závěrem .....   | 24 |
| Použité zdroje .....  | 25 |
| Potřebujete více informací? .....   | 25 |
| Příloha – popis rolí aktérů sítě .....  | 26 |



*„... pokud na sebe jednotlivé služby navazují a jsou vzájemně koordinovány, je možné potřeby dítěte a rodiny naplnit lépe, než pokud je spolupráce omezena rezortním dělením kompetencí, zejména pokud jde o metodické řízení, financování a zacílení služeb. Propojování služeb se zároveň neobejde bez osoby – koordinátora.“*

# Úvodní slovo

## Vážené kolegyně a kolegové,

*analýza místní sítě služeb a návrh její optimální podoby je souhrnným výstupem dlouhodobého procesu síťování služeb na území obcí s rozšířenou působností. Podpora síťování je součástí projektu Systémový rozvoj a podpora nástrojů sociálně-právní ochrany dětí, který je od roku 2016 realizován Ministerstvem práce a sociálních věcí.<sup>1</sup>*

*Tento materiál je určen všem aktérům místních sítí služeb pro děti a jejich rodiny, a to nejen sociálním pracovníkům, ale také např. zástupcům samosprávy, učitelům, psychologům, zástupcům policie a dalším. Jedná se o ucelený dokument souhrnně popisující místní síť služeb pro děti a jejich rodiny na daném území včetně doporučení pro její optimalizaci a rozvoj tak, aby reagovala na potřeby dětí a rodin.*

### *Proč je důležité síťovat*

*Síťování služeb vnímáme jako **nástroj zvýšení efektivity cílené práce s klientem – dítětem a jeho rodinou**. Vychází z předpokladu, že pokud na sebe jednotlivé služby navazují a jsou vzájemně koordinovány, je možné potřeby dítěte a rodiny naplnit lépe, než když je spolupráce omezena rezortním dělením kompetencí, zejména pokud jde o metodické řízení, financování a zacílení služeb. Propojování služeb se zároveň neobejde bez osoby koordinátora (v tomto projektu se jednalo o **lokální a krajské síťáře a síťáře**).*

*Síťování služeb je dynamický a nikdy nekončící proces směřující k naplnění potřeb dětí a rodin žijících v dané lokalitě. Aby bylo síťování co nejučelnější a šité na míru lokalitě, je třeba nejprve zmapovat stávající síť – tedy místní aktéry a jejich potřeby směrem k fungování sítě a to, jakým způsobem spolupracují. Proto lokální síťáři (na úrovni obcí s rozšířenou působností – ORP) a krajské síťáři (na úrovni krajů) důkladně mapovali terén a na základě zjištění pracovali společně s aktéry na tématech, která se ukázala jako významná pro rozvoj sítě, místní spolupráce apod. Shrnutí činnosti lokálního síťáře ve vaší lokalitě naleznete níže.*

*V návrhové části dokumentu najdete definici **optimální sítě služeb**, kterou jsme zpracovali v souladu se základními principy transformace systému péče o ohrožené děti a rodiny, vyplývající z Národní strategie ochrany práv dětí. Jedná se zejména o „návrat k dítěti“ – dítě v centru, sladění cílů práce s dítětem a rodinou, respekt k dítěti, zapojení dítěte a jeho rodiny do řešení situace a další. Optimální síť je tedy teoretickým schématem, jehož optikou je možné místní síť nahlédnout.*

***Místní síť služeb a návrh její optimální podoby** pro území obcí s rozšířenou působností zapojených do projektu je shrnujícím výstupem práce síťářů a síťárek na základě zmapovaných potřeb. Vzhledem k tomu, že se jedná o zjištěný obraz sítě, používáme pro ni dále označení **reálná síť**. **Reálná síť služeb v lokalitě** byla porovnávána se vzorovou, optimální sítí služeb. Je přitom zřejmé, že v každé lokalitě je síť služeb jiná, a to vzhledem k odlišným potřebám dětí a rodin, a je ovlivněna vnějšími podmínkami v lokalitě (např. personální a finanční kapacity aktérů). Všechny sítě služeb by však měly naplňovat principy transformace a **odrážet v první řadě potřeby dětí a rodin**.*

### *Bez vás by to nešlo*

*To vše by se neobešlo bez samotného **procesu síťování**, tedy propojování místních aktérů sítě napříč rezorty, které vnímáme jako alfu a omegu spolupráce. Děkujeme proto všem místním aktérům sítě služeb za ochotu k setkávání se, zájem o spolupráci, podněty a společnou činnost na lepším fungování sítě podpory pro děti a jejich rodiny.*

*Mgr. Kristýna Jůzová Kotalová a realizační tým aktivity síťování  
oddělení transformace služeb pro rodiny a děti  
Ministerstvo práce a sociálních věcí*

<sup>1</sup> Číslo projektu CZ.3.2.63/0.0/0.0/15\_017/0001687.

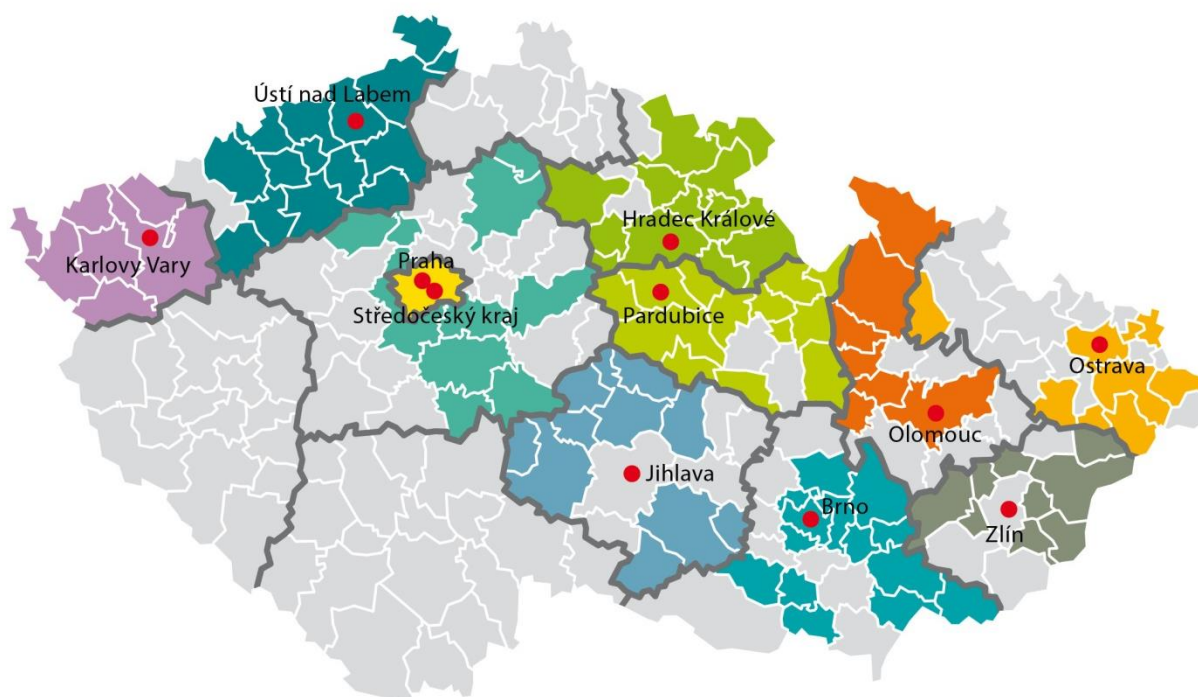
# O projektu *Systemový rozvoj a podpora nástrojů sociálně-právní ochrany dětí*

Termín realizace: 1. 1. 2016 až 30. 6. 2019, ve **12** zapojených krajích.

Projekt se zaměřuje na posílení mezirezortní a multidisciplinární **spolupráce v oblasti péče o ohrožené děti a jejich rodiny**. Cíli projektu jsou podpora orgánů sociálně-právní ochrany dětí (dále jen OSPOD) a dalších klíčových aktérů v oblasti síťování služeb pro ohrožené děti a rodiny; vytváření, podpora a rozvoj sítí služeb na lokální, krajské a celostátní úrovni; podpora nástrojů vedoucích k nastavení, zjišťování a rozvoji kvality systému sociálně-právní ochrany, nastavení modulů celoživotního vzdělávání pracovníků OSPOD a podpora a rozvoj náhradní rodinné péče (dále jen NRP). **A proč?** Aby se nadále snižoval počet dětí, které musejí svoji rodinu opustit, a aby pro děti, jež se dostávají do systému náhradní rodinné péče, byla zajištěna co nejkvalitnější individuální péče. Více najdete na <http://www.pravonadetstvi.cz>.

## **Podpora síťování služeb na lokální úrovni**

Síťování služeb pro děti a rodiny je nejrozsáhlejší aktivitou projektu, je realizováno v 11 krajích a celkem ve 124 obcích s rozšířenou působností.



### **Východiska síťování**

Síťování představuje „**návrat k rodině a dítěti**“, snahu podpořit vybudování pevné podpůrné sítě v bezprostřední blízkosti rodin, a to s maximálním využitím všech dostupných zdrojů. Síťování je proto spíše prací s lidmi než „vědeckým přístupem“ a dosavadní výsledky ukazují, že právě osobní kontakt síťáře s aktéry tvoří základ úspěšného rozvoje sítě podpory. Na druhou stranu síťář je kromě samotného propojování lidí také nositelem důležitých principů transformace systému péče o ohrožené děti a rodiny, přispívá k jejich lepšímu porozumění a zvnitřnění na úrovni lokality, a tím i k žádoucímu směřování práce s rodinami a dětmi. Síťování služeb je ze své podstaty transformací služeb na místní úrovni.

### **Vymezení služeb pro děti a rodiny**

Z hlediska tohoto projektu jsou služby pro děti a rodiny nahlíženy optikou potřeby – jedná se o všechny děti a rodiny, které potřebují nějakou formu podpory, ať už v rovině prevence (mohou být ohrožené) nebo v rovině

intervence (již jsou ohroženy). Nejedná se tedy o služby rodinné politiky, zároveň ale ani o striktní vymezení dle § 6 zákona č. 359/1999 Sb., o sociálně-právní ochraně dětí (dále jen SPOD). Služby jsou zároveň vnímány zásadně nadrezortně, bez ohledu na právní formu či míru formálního ukotvení. Vymezením služeb jde především o zmapování všech dostupných zdrojů podpory na místní úrovni.

### **Cíle síťování služeb pro děti a rodiny**

**Zmapování aktérů v lokalitě:** v maximálním možném rozsahu jsou zmapováni aktéři v lokalitě a jejich potřeby směrem k fungování sítě ve prospěch dětí a rodin, samotný výčet může být vůbec prvním popisem služeb pro děti a rodiny z nadrezortního hlediska a přispívá ke zvědomění rolí jednotlivých aktérů.

**Zvědomění rolí jednotlivých aktérů:** každý z aktérů si uvědomuje svou (i dílčí) roli v síti služeb pro děti a rodiny, tj. zná své kompetence a úkoly dané jednak zákony, jednak specifickými podmínkami v lokalitě, ale uvědomuje si také význam spolupráce s dalšími aktéry. Aktéři tak přesně znají svou vlastní roli a zároveň rozumí rolím ostatních aktérů.

**Propojení aktérů v lokalitě:** aktéři spolu komunikují ve smyslu případové práce, tj. ve smyslu potřeb dětí a rodin, s ohledem na zákonnou mlčenlivost a s ohledem na integritu dětí a rodin, s důrazem na působení v rovině prevence.

**Implementace základních principů transformace do síťování,** a tedy i činnosti jednotlivých aktérů: síťování lze vnímat jako aktivizaci terénu, která by se měla odvíjet od **základních principů transformace:**

- participace dítěte, respekt k dítěti
- potřeba vývoje, otevřené budoucnosti, perspektivy
- zdravé prostředí
- jistota, stabilita, bezpečí
- zapojení celé rodiny.

### **Co je síť služeb pro děti a jejich rodiny?**

Síť služeb pro děti a jejich rodiny (dále jen síť) je soubor institucí, organizací a dalších subjektů, které na určitém geograficky vymezeném území (obec, město, obec s rozšířenou působností – dále jen ORP, region, kraj) svou činností ovlivňují situaci ohrožených dětí a rodin, ať už formálně na základě pravomoci vyplývající z legislativy, nebo neformálně, svým společenským posláním. **Základním principem fungování sítě je partnerství, mezioborová spolupráce a případné překonávání bariér, které spolupráci brání.**

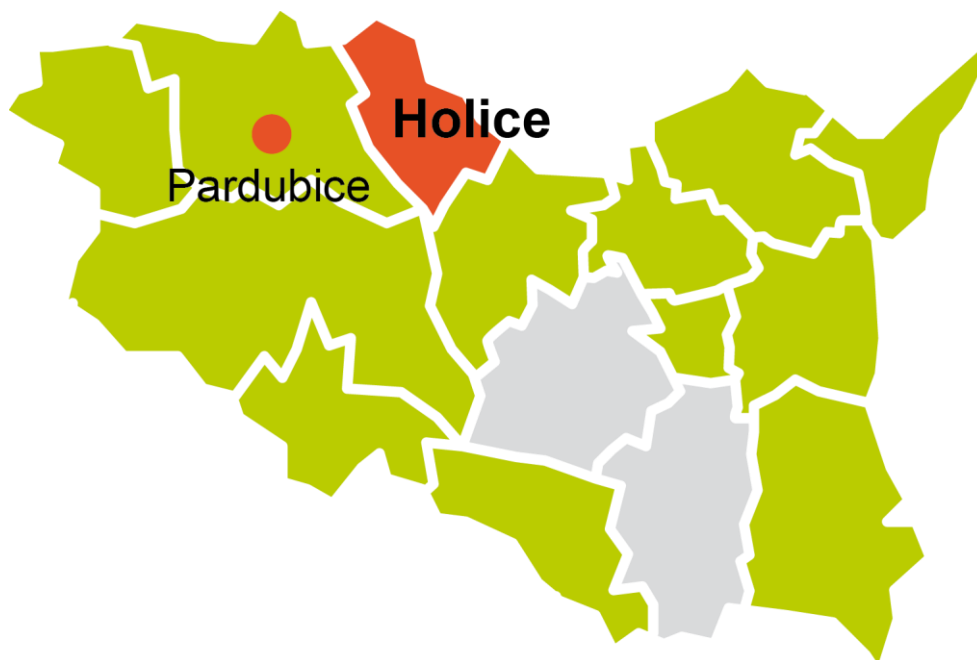
### **Kdo jsou aktéři sítě?**

Aktéři sítě jsou subjekty v síti se vzájemně provázanými vztahy, založenými na spolupráci a sdílené či dílčí odpovědnosti. Jde o instituce poskytující služby dětem a rodinám (registrované sociální služby i neregistrované návazné služby), orgány samosprávy (městské a obecní úřady, zejména agenda odboru sociálních věcí, konkrétně oddělení sociálně-právní ochrany dětí, dále sociální a terénní pracovníci), školy, poradenská zařízení (pedagogicko-psychologické poradny, speciálně pedagogická centra, střediska výchovné péče), lékaře, soudce, městskou policii, Policii České republiky a další.

### **Kdo je síťář?**

Síťář je nezávislý aktér sítě pomoci ohroženým dětem a jejich rodinám. Jeho cílem je udržitelně propojit aktéry sítě, aby navzájem znali své možnosti a potřeby a mohli efektivně spolupracovat při řešení situací ohrožených dětí a rodin. Ve svém konání vychází z principů deinstitucionalizace a ze zmapovaných potřeb aktérů a jejich klientů směrem k fungování sítě jako celku. Vytváří prostor pro jejich spolupráci napříč rezorty.

## Síťování v ORP Holice



### Stručný popis lokality

Správní obvod obce s rozšířenou působností (ORP) Holice leží na severu Pardubického kraje a svojí severní částí sousedí s obcemi Královéhradeckého kraje. Na východě hraničí se správním územím ORP Vysoké Mýto, malou částí na jihu hraničí s Chrudimskem a ze západní strany je obklopen obcemi Pardubicka. Svou rozlohou je ORP Holice čtvrtá nejmenší (21 365 ha) a zaujímá 4,7 % rozlohy kraje. Je tvořena 14 obcemi: Býšť, Dolní Roveň, Dolní Ředice, Holice, Horní Jelení, Horní Ředice, Chvojenec, Jaroslav, Ostřetín, Poběžovice u Holic, Trusnov, Uhersko, Veliny, Vysoké Chvojno.

Řada pracujících přitom využívá možnosti za prací dojíždět do nedalekých Pardubic, Hradce Králové, či Vysokého Mýta. V celém správním obvodu žilo k 31. 12. 2014 celkem 17 473 obyvatel (3,3 % obyvatelstva kraje). Z tohoto počtu žije v ORP Holice 2 888 dětí ve věku 0 – 14 let.(1)

V měřítku Pardubického a Královéhradeckého kraje má území ORP Holice velmi nízkou nezaměstnanost. Navíc leží v blízkosti krajských měst, z čehož vyplývá i vyšší ekonomický potenciál regionu. Z těchto důvodů je výskyt sociálně ohrožených skupin obyvatelstva nižší. Na území není evidována žádná sociálně vyloučená lokalita.

### Síť služeb pro děti a rodiny

Mezi **silné stránky** v ORP patří oblast zdravotnictví a sociálních služeb díky existenci polikliniky, a tak přítomnosti lékařů specialistů, optimální síť praktických lékařů a stomatologů a přítomnost těchto lékařů i mimo centrum regionu město Holice.

Mezi **slabé stránky** patří horší dostupnost lékařského ošetření v některých (menších a okrajových) obcích, malá paleta sociálních služeb, chybějící nízkoprahová centra, existence komunitního centra za účelem sociálního začleňování pouze v Holicích a zhoršující se sociodemografické trendy.

Nedostatek finančních prostředků omezuje možnosti (volnočasových) aktivit pro klienty sociálních služeb.

Specifikem této oblasti je, že na jejím území nesídlí prakticky žádné sociální služby ani služby psychoterapeutické. (2)

Působí zde pobočka Pedagogicko – psychologické poradny v Pardubicích a na území poskytuje své služby Charita Pardubice (služby SAS, doprovodné služby). Vzhledem k tomu, že ORP sousedí s velkými městy – Pardubice a

Hradec Králové, využívají obyvatelé některé služby z těchto měst. Nikdo z aktérů nezmiňoval nedostatečné kapacity lékařů a školských zařízení.

Díky podpoře KÚ Pardubického kraje vzniká při Dětském domově Holice nová sociálně-aktivizační služba (SAS), jejímiž klienty jsou děti akutně ohrožené odebráním z rodinného prostředí, mladí dospělí po odchodu ze zařízení nebo náhradní rodinné péče (NRP) a dále rodiny dětí, které jsou umístěné v zařízení pro výkon ústavní výchovy (pomoc a podpora při vytváření podmínek nutných pro návrat dítěte zpět do rodiny).

## Průběh mapování potřeb a síťování

Lokální síťarka Petra Muffová působí v ORP Holice od října 2017. Potřeby aktérů sítě služeb pro ohrožené rodiny s dětmi začala mapovat v listopadu 2017 a mapování dokončila v lednu 2018. Síť služeb pro ohrožené rodiny s dětmi zahrnuje aktéry napříč rezorty jednotlivých ministerstev. Celkově uskutečnila (k termínu vyhotovení dokumentu) 40 osobních setkání s aktéry sítě.

### Nejčastěji zmiňované potřeby:

- posílení dostupnosti některých psychosociálních služeb – ze strany pracovníků OSPOD i dalších aktérů byla reflektována potřeba posílit především kapacitu služeb psychologického, terapeutického a poradenského směru
- posílení školních poradenských pracovišť při práci s ohroženými dětmi – byla formulována zejména potřeba posílení těchto pracovišť o školní psychology a další odborné pracovníky (speciální a sociální pedagogy), souvisí s ní ale také větší informovanost škol o službách v oblasti práce s rodinou a doprovodných službách, včetně možností, jakým způsobem lze tyto služby využít ve školské praxi
- včasné zachycení problémů rodin s dětmi – zástupci OSPOD a sociálního sektoru považují nabídku služeb pro ohrožené rodiny s dětmi za dostatečnou, jako potřebné však vnímají včasné odkázání rodin na tyto služby, než dojde k eskalaci problémů, s čímž souvisí i veřejná osvěta a informovanost o službách dostupných v dané oblasti

### Na základě těchto zjištění se lokální síťarka ve své činnosti zaměřovala na tato témata:

- Propagace sítě služeb směrem k rodinám a dětem v ORP Holice
- Včasné zachycení problémů a účinná podpora ohroženým rodinám s dětmi v ORP Holice

## Shrnutí ze síťování

### Propagace sítě pro služeb směrem k rodinám a dětem v ORP Holice

Zástupci OSPOD a sociálního sektoru během mapování potřeb zmiňovali, že síť služeb funguje, ale místní obyvatelé o existenci dostupných služeb nemají dostatečné povědomí, a proto je nevyužívají nebo využívají jen málo. Síťarka publikovala dva články zaměřené na problematiku ochrany práv dětí a sítě služeb pro ohrožené rodiny s dětmi. V rámci tohoto tématu bude pokračovat vydáváním článků zaměřených např. na Cochemský model rozhodových řízení, přiblížení obtížných životních situací, ve kterých je možné se obrátit na odborné služby atd. Zároveň síťarka ve spolupráci s vedoucí soc. odboru pracuje na tvorbě letáku, který by nabídl kontakty na dostupné služby. Obsah letáku bude odvozen od charakteristických životních situací, ve kterých se mohou rodiny s dětmi ocitnout.

### Včasné zachycení problémů a účinná podpora ohroženým rodinám s dětmi v ORP Holice

Nejen veřejnost, ale i síť profesionálů a odborníků z různých rezortů by měla být dostatečně informována o nabídce služeb, které mohou dítě nebo rodinu podpořit v obtížné životní situaci. V průběhu včasného zachycení problémů vnímáme jako klíčové aktéry pracovníky škol. Právě oni mají velký potenciál identifikovat počínající problémy u dětí (potažmo celých rodin) a poskytnout jim účinnou pomoc nebo je odkázat na další služby. Síťarka spolupracovala s krajským síťarem na organizaci dvou setkání z cyklu Spolu a včas ohroženým dětem, jehož cílem bylo sdílet informace a propojit aktéry sociálních služeb, zástupců škol, PPP a SVP a dalších. Tato dvě setkání byla určena i aktérům z ORP Holice. Dále síťarka prezentovala zjištěné potřeby od škol pracovníkům OSPOD a na základě toho společně s nimi definovala prostor pro další spolupráci. Domluvili se na uspořádání setkání, kde by měly školy

prostor sdílet dobrou praxi práce s dětmi v nepříznivé situaci s pracovníci soc. odboru a zároveň by měli prostor problematiku společně konzultovat. Školy by měly zájem do diskuze přizvat i pediatri. Zmíněné setkání proběhne na podzim tohoto roku.



# Potřeby dítěte (a jeho rodiny) a úrovně podpory

Níže uvedený popis odpovídá horizontální úrovni sítě služeb, tedy jednotlivým potřebám dětí, a vertikální úrovni sítě, tedy jednotlivým úrovním podpory dítěte (podrobně viz obrázek č. 1: Úrovně podpory dítěte a rodiny z hlediska jejich potřeb). Potřeby dětí byly odvozeny ze strukturovaného vyhodnocování situace dítěte a rodiny dle zákona č. 359/1999 Sb., o SPOD.

## Potřeby dítěte

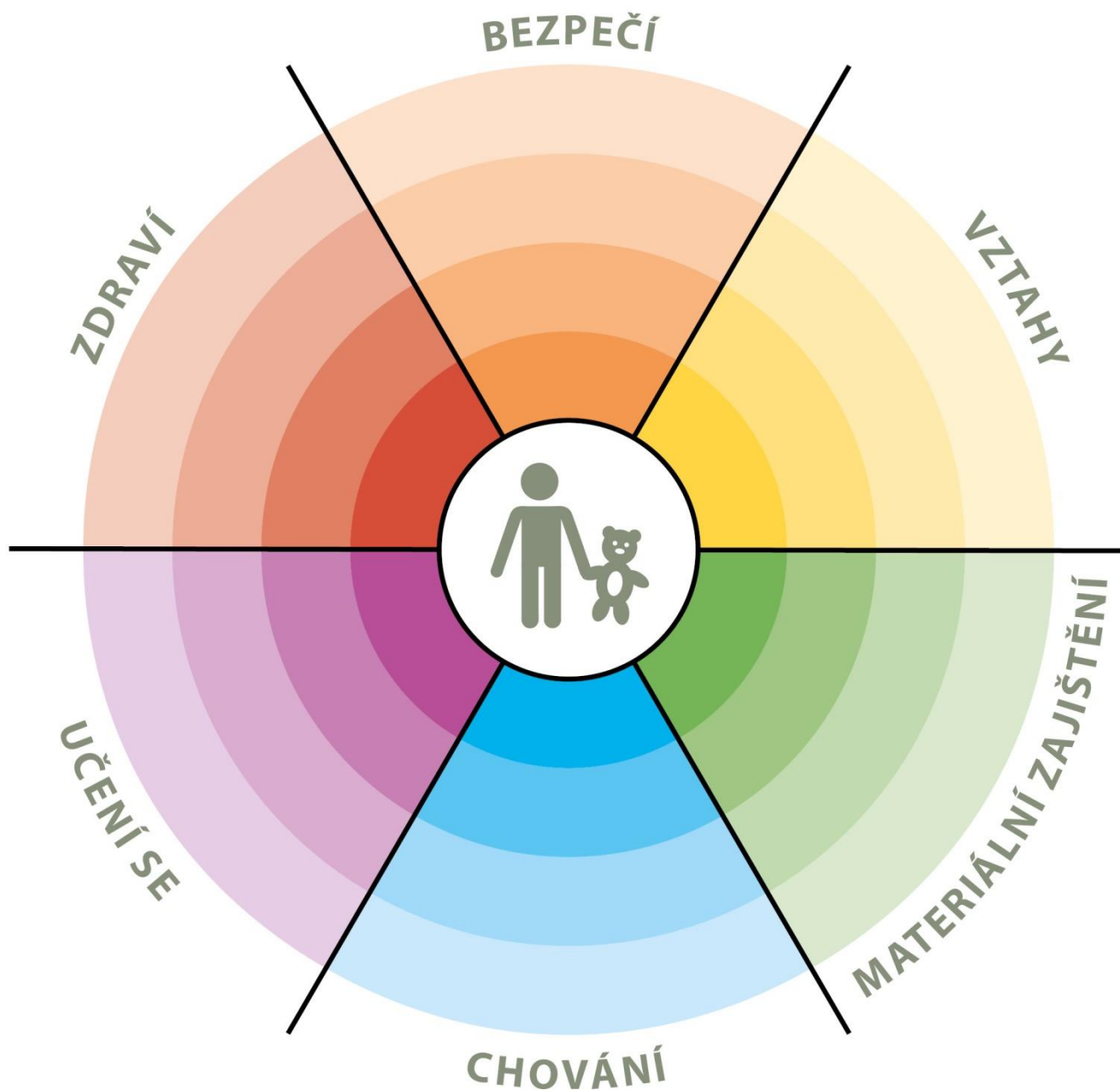
- **Vztahy:** potřeba rozumět vztahům k blízkým osobám, potřeba stabilních a bezpečných vazeb, vrstevnických vztahů, pozitivního vztahu k sobě samému apod.
- **Bezpečí:** potřeba bezpečného prostředí (prostředí rodiny i komunity), subjektivního pocitu bezpečí, životní stability, srozumitelnosti okolního světa, rozvoje kompetencí k rozpoznání nebezpečí apod.
- **Zdraví:** potřeba celkové duševní a tělesné pohody, dobrá péče o zdravotní stav dítěte, vztah k vlastnímu zdraví, podmínky pro zdravý vývoj apod.
- **Učení se:** potřeba poznávání okolního světa, porozumění událostem, nabývání zkušeností, motivace k učení a poznávání, rozvoj zvědavosti a sebepoznání apod.
- **Chování:** potřeba poznávat hranice, učit se normám, rozumět vlastnímu chování, mít respekt k ostatním apod.
- **Materiální zajištění:** potřeba zajištění základních životních potřeb tak, aby byl umožněn zdravý vývoj dítěte, přiměřená výživa, odpovídající vybavení včetně školních nebo zdravotních pomůcek apod.

## Aktéři podpory dítěte a rodiny

- **Aktéři přímé podpory dítěte:** služby a další podpůrné aktivity směřující přímo k dítěti na bázi individuálního přístupu, zároveň jde o služby umožňující přímý přístup dítěte (dítě samo se může na poskytovatele služby obrátit), zaměření na dítě je odvozeno z Úmluvy o právech dítěte a zákona o SPOD, které připouštějí možnost ochrany dítěte v situacích, kdy dojde k narušení vztahu mezi dítětem a rodičem.
- **Aktéři přímé podpory rodiny:** služby a další podpůrné aktivity směřující k podpoře rodiny tak, aby byla schopna naplnit ochrannou a podpůrnou roli vůči dítěti, tedy služby posilující kompetence rodičů, podpora zahrnuje vždy zároveň dítě i rodiče.
- **Aktéři širší podpory:** jedná se o služby a další podpůrné aktivity, jejichž primárním účelem není poskytování specifické podpory rodinám a dětem, rodiny a děti spadají do cílové skupiny poskytovatelů těchto služeb, přitom je podstatné, zda si aktéři jsou své role vědomi a naplňují ji.
- **Podpora v rámci komunity:** komunita je pojímána jako významný zdroj podpory. Zdroje obce a lokality je důležité popsat a provázat s potřebami rodin a dětí, komunitní zdroje jsou považovány za rozsáhlý, ale doposud málo využitý potenciál podpory dětí a rodin.

Obrázek č. 1

## ÚROVNĚ PODPORY DÍTĚTE A RODINY Z HLEDISKA JEJICH POTŘEB



### Úrovně podpory:

- aktéři přímé podpory dítěte
- aktéři přímé podpory rodiny
- aktéři širší podpory
- podpora v rámci komunity

# Optimální a reálná síť služeb reagující na potřeby dětí (a jejich rodin) na úrovni obcí s rozšířenou působností

Model sítě služeb na území ORP je pro účely projektu definován tak, že se **jedná o výčet aktérů, kteří v dané lokalitě přispívají k naplnění potřeb dětí**, tedy tvoří podpůrnou síť pro rodiny s dětmi s působností na území konkrétního ORP, včetně služeb nadregionálních. **Výčet aktérů je odvozen od otázky:**

„Kdo a jak je schopen naplnit potřeby dětí a rodin žijících v tomto regionu?“

## Jak chápeme optimální a reálnou síť služeb?

Optimální síť služeb je modelovou, žádanou podobou sítě, reálná síť služeb je zjištěným obrazem sítě aktérů v dané lokalitě (regionu). Porovnáním modelu a reálné místní sítě je možné zjistit, jaké služby je třeba v lokalitě dále rozvíjet.

## Optimální síť služeb

Model **optimální sítě služeb** je výčtem možných aktérů, kteří jsou relevantní k naplnění jednotlivých potřeb dětí na všech čtyřech úrovních podpory<sup>2</sup>. Model nastiňuje, jak by síť měla vypadat, aby z ní žádná rodina „nevypadla“ a děti v lokalitě mohly žít v bezpečí ve vlastních rodinách. To je cílový stav i z hlediska transformace systému péče o ohrožené děti a rodiny. Z hlediska samosprávy jde o zajištění kvality života rodin v území, které spravují.

Aktéři přitom nejsou vymezeni svou rezortní příslušností, **ale rozsahem aktivit, které ve prospěch dětí vykonávají nebo by vykonávat mohli**. V praxi jsou aktivity aktérů v mnoha případech nastaveny spíše zvykově<sup>3</sup> a nejsou využívány v plném rozsahu, případně nejsou využívány alternativně. Využití kapacit stávajících aktérů v lokalitě v maximálním možném rozsahu je přitom vysoce efektivním způsobem pokrytí potřeb dětí a rodin. Model optimální sítě **není a ani nemůže být vyčerpávajícím výčtem aktérů**. Je to způsobeno jednak odlišnou podobou jednotlivých lokalit a jejich potřeb, jednak širokou škálou služeb pro děti a rodiny. Model optimální sítě služeb má inspirativní (vzorový) charakter. Popis rolí aktérů sítě naleznete v příloze dokumentu.

## Model optimální sítě jako inspirace pro tvorbu sítě

Model optimální sítě služeb je **v první řadě inspirací pro to, jakým způsobem je možné uvažovat o potřebách dětí a možnostech jejich naplnění**. Zároveň otevírá širší, někdy netradiční náhled na jednotlivé aktéry a rozsah jejich činnosti.

## Reálná síť služeb

Reálná síť služeb na území ORP je výčtem aktérů, kteří skutečně pokrývají potřeby v místě žijících dětí a rodin. Není přitom podstatné, zda je aktér přítomen přímo v lokalitě, nebo je pro děti a rodiny služba dostupná z jiného ORP či kraje.

Reálná síť služeb má **odlišnou podobu v každé lokalitě**, kdy kromě v místě působících aktérů odráží též specifické potřeby dětí a rodin dané především podmínkami lokality.

<sup>2</sup> Viz obrázek č. 1: Úrovně podpory dítěte a rodiny z hlediska jejich potřeb.

<sup>3</sup> Činnost aktérů podpůrné sítě pro děti a rodiny je vymezena v první řadě příslušnými zákony, nicméně je žádoucí zamýšlet se nad hranicemi jejich kompetencí – co všechno by každý aktér mohl dělat, včetně rezortních přesahů a aktivního zapojení do případové práce.

Síť služeb v každé lokalitě by měla zahrnovat zejména služby preventivního charakteru, služby vzájemně propojené a navazující a zároveň by měla být dostatečně pružná tak, aby reagovala na měnící se potřeby dětí a rodin.

### **Analýza reálné sítě služeb a návrh její optimální podoby**

Analýza reálné sítě služeb zahrnuje přehled aktérů místní sítě – jsou zde zachyceni dostupní aktéři ve všech rolích, v nichž mohou působit, a reagovat tak na potřeby dětí v různých oblastech (vztahy, bezpečí, zdraví, učení se, chování a materiální zajištění) – podrobně viz tabulka č. 1. Reálná síť odráží výstupy mapování provedeného lokálním síťářem a výstupy spolupráce s místními aktéry. Aktéři jsou v tabulce uvedeni typologicky dle subjektu či typu služby. Míra podrobnosti popisu aktérů závisí na velikosti lokality a počtu aktérů.

### **Kde je prostor pro rozvoj sítě – návrhová část**

Reálnou síť služeb zjištěnou v rámci lokality síťáři porovnávali s modelem optimální sítě služeb a s rozsahem potřeb dětí a rodin v lokalitě. Byly tak zjištěny:

- potřeby, které jsou naplněny dostatečně;
- potřeby, které nejsou naplněny vůbec, protože příslušní aktéři nejsou v lokalitě dostupní (nevyplněná, bílá místa v tabulce);
- potřeby, které nejsou naplněny dostatečně z důvodu kapacity, dostupnosti, zacílení služby apod. (aktéři označeni barevně – **oranžovou barvou**); jedná se o oblast dalšího možného rozvoje.

Podrobnější popis a zhodnocení sítě k jednotlivým oblastem potřeb (např. vztahy, bezpečí, zdraví a další) najdete v komentáři k tabulce sítě služeb. Obsahem jsou i doporučení pro rozvoj místní sítě v jednotlivých oblastech.

### **Jak může být analýza reálné sítě služeb využita?**

Analýza bude sloužit představitelům samospráv, poskytovatelům služeb a jejich klientům, donátorům nebo dalším osobám a organizacím, kteří mohou podpořit rozvoj potřebných služeb. Na základě zjištění popsanych analýzou reálné sítě služeb mohou uplatňovat požadavky na další rozvoj sítě (např. v rámci projektových žádostí, komunitních plánů, dotačních programů apod., kdy analýza reálné sítě služeb slouží jako relevantní podklad prokazující podrobné nadrezortní zmapování dostupných služeb).

Obrázek č. 2

# OPTIMÁLNÍ SÍŤ SLUŽEB PRO DĚTI A JEJICH RODINY

|                       |  | ÚROVNĚ PODPORY   |   |   |   |
|-----------------------|--|--|---|---|---|
|                       |  | aktéři přímé podpory dítěte  | aktéři přímé podpory rodiny   | aktéři širší podpory  | podpora v rámci komunity  |
| <b>POTŘEBY DÍTĚTE</b> | <b>VZTAHY</b><br><b>žít v bezpečném vztahu k sobě, k rodině a komunitě, být přijímán</b>           | <ul style="list-style-type: none"> <li>psycholog, psychiatr</li> <li>svěpomocná skupina</li> <li>nízkoprahové zařízení pro děti a mládež (NZDM), terénní pracovník</li> <li>metodik primární prevence, školní metodik prevence</li> <li>programy pro třídní kolektivy</li> <li>inkluzivní programy</li> <li>školní psycholog</li> <li>výchovný poradce</li> <li>učitel, vychovatel</li> <li>služby náhradní rodinné péče (např. kontakt s rodinou)</li> <li>sociální pracovník pobytového zařízení</li> <li>sociálně-aktivizační služba pro rodiny s dětmi (SAS)</li> <li>krizové centrum</li> <li>orgán sociálně-právní ochrany dětí (OSPOD)</li> </ul> | <ul style="list-style-type: none"> <li>rodinné centrum</li> <li>rodinná poradna</li> <li>rodinné konference</li> <li>mediace</li> <li>SAS</li> <li>NZDM</li> <li>OSPOD</li> </ul>   | <ul style="list-style-type: none"> <li>volnočasové aktivity (sport, skaut, umělecké kroužky)</li> <li>intervenční centrum</li> <li>poradna pro oběti trestných činů</li> </ul>  | <ul style="list-style-type: none"> <li>komunitní centrum</li> <li>komunitní akce</li> <li>zázemi pro setkávání</li> <li>sousedské spolky</li> <li>svěpomocné skupiny</li> </ul>   |
|                       | <b>BEZPEČÍ</b><br><b>žít v bezpečí a stabilitě</b>   | <ul style="list-style-type: none"> <li>NZDM, terénní pracovník</li> <li>kontaktní centrum, terénní program pro uživatele návykových látek</li> <li>volnočasové aktivity</li> <li>krizové centrum</li> <li>linka bezpečí</li> <li>škola, školní poradenská pracoviště (SPP)</li> <li>peer program</li> <li>komunitní centrum</li> <li>středisko výchovné péče (SVP) - ambulantní</li> <li>zařízení pro děti vyžadující okamžitou pomoc (ZDVOP)</li> <li>lékař</li> <li>učitel</li> <li>Policie ČR, městská policie, asistent prevence kriminality</li> <li>OSPOD</li> </ul>   | <ul style="list-style-type: none"> <li>SAS</li> <li>NZDM, terénní pracovník</li> <li>asistent prevence kriminality</li> <li>krizová linka pro rodiče</li> <li>osvěta</li> <li>programy primární prevence</li> <li>rodinné centrum</li> <li>rodinná poradna</li> <li>rodinné konference</li> <li>intervenční centrum</li> <li>rodičovská skupina</li> <li>kontaktní centrum, terénní program pro uživatele návykových látek</li> <li>krizová respitní péče</li> <li>program podpory sousedství</li> <li>OSPOD</li> </ul> | <ul style="list-style-type: none"> <li>Policie ČR, městská policie, asistent prevence kriminality</li> <li>sociální pracovník na obci</li> <li>poradna pro oběti trestných činů</li> <li>starosta, samospráva</li> <li>soud</li> <li>specialista na prevenci na úrovni obce nebo kraje</li> <li>integrováný záchranný systém</li> </ul> | <ul style="list-style-type: none"> <li>dny sousedství</li> <li>preventivní akce v obci</li> <li>osvěta</li> <li>bezpečná hřiště, prostor pro volnočasové aktivity</li> </ul>  |
|                       | <b>ZDRAVÍ</b><br><b>vyrůstat v celkové tělesné a duševní pohodě</b>                                | <ul style="list-style-type: none"> <li>pediatri, pediatrická sestra</li> <li>pečovatelská služba</li> <li>raná péče</li> <li>školní programy podpory zdraví</li> <li>NZDM, terénní pracovník</li> <li>kontaktní centrum, terénní program pro uživatele návykových látek</li> <li>dětský psychiatr, psycholog</li> <li>školní psycholog</li> <li>dětský terapeut</li> <li>OSPOD</li> </ul>  | <ul style="list-style-type: none"> <li>SAS</li> <li>raná péče</li> <li>kontaktní centrum, terénní program pro uživatele návykových látek</li> <li>domácí sestra</li> <li>psychiatri, psycholog pro dospělé</li> <li>respitní služba</li> <li>rodinná terapie</li> <li>OSPOD</li> </ul>  | <ul style="list-style-type: none"> <li>nemocnice – dětské oddělení</li> <li>pohotovost</li> <li>specialisté – např. dětská chirurgie, ORL, apod.</li> <li>poradna pro závislosti (AT poradna)</li> <li>ozdravná léčebna</li> </ul>  | <ul style="list-style-type: none"> <li>preventivní akce na podporu zdraví</li> <li>osvěta</li> <li>dotace obce/kraje na akce na podporu zdraví (vitaminy, ovoce) nebo zlepšování životního prostředí</li> <li>podpora sportu (zázemi)</li> </ul>  |
|                       | <b>UČENÍ SE</b><br><b>rozdíjet svůj potenciál, mít radost z poznávání a učení</b>                  | <ul style="list-style-type: none"> <li>škola</li> <li>sociální pedagog, školský sociální pracovník</li> <li>výchovný poradce</li> <li>pracovník primární prevence</li> <li>NZDM, terénní pracovník</li> <li>volnočasové aktivity</li> <li>pedagogicko-psychologická poradna (PPP)</li> <li>SVP</li> <li>lékař</li> <li>podpora školní přípravy (doučování)</li> <li>asistent pedagoga</li> <li>OSPOD</li> </ul>  | <ul style="list-style-type: none"> <li>PPP, SVP</li> <li>SAS</li> <li>rodinné centrum (výchova, učení)</li> <li>sociální pedagog, školský sociální pracovník</li> <li>školní psycholog</li> <li>výchovný poradce</li> <li>etoped, psycholog</li> <li>OSPOD</li> </ul>   | <ul style="list-style-type: none"> <li>ŠPP</li> <li>dům dětí a mládeže (DDM)</li> <li>škola (přesah do komunity)</li> <li>SVP</li> </ul>  | <ul style="list-style-type: none"> <li>zázemi pro vzdělávání (knihovny, prostory pro kroužky, poznávací stezky)</li> <li>ocenění vzdělávání (učitelé, žáci, vědci)</li> <li>kulturní akce</li> <li>zahraníční spolupráce</li> <li>dotace obce na pomůcky, dojíždění (do školy)</li> </ul> |
|                       | <b>CHOVÁNÍ</b><br><b>znát hranice, dostat povzbuzení, učit se respektu k sobě i ostatním</b>       | <ul style="list-style-type: none"> <li>peer program</li> <li>škola (práce s konkrétním dítětem)</li> <li>asistent pedagoga</li> <li>odborná poradenská pomoc (psycholog, etoped, psychiatr)</li> <li>resocializační program</li> <li>SVP</li> <li>pobytová služba (krátkodobá)</li> <li>probační a mediační služba (PMS)</li> <li>OSPOD</li> </ul>   | <ul style="list-style-type: none"> <li>škola (poradenství, spolupráce s rodiči)</li> <li>SAS</li> <li>NZDM - rodičovské skupiny</li> <li>SVP (poradenské/ambulantní služby)</li> <li>asistované kontakty a předávání</li> <li>OSPOD</li> </ul>  | <ul style="list-style-type: none"> <li>škola (klíma, práce s kolektivy, apod.)</li> <li>volnočasové aktivity zaměřené na posilování zdravých vztahů (skaut, Sokol, sport)</li> <li>cirkve</li> <li>PMS, resocializační program</li> <li>krizový pobyt</li> </ul>  | <ul style="list-style-type: none"> <li>sousedské a komunitní akce</li> <li>BESIP</li> </ul>   |
|                       | <b>MATERIÁLNÍ ZAJIŠTĚNÍ</b><br><b>mít zajištěny základní potřeby, nemít hlad, mít dobré zázemí</b> | <ul style="list-style-type: none"> <li>rodinné centrum</li> <li>krizové centrum</li> <li>materiální a potravinová pomoc</li> <li>dům na půl cesty</li> <li>ZDVOP</li> <li>pobytová služba</li> <li>OSPOD</li> </ul>  | <ul style="list-style-type: none"> <li>občanská poradna</li> <li>dluhová poradna</li> <li>sociální pracovník obce</li> <li>SAS</li> <li>sociální rehabilitace</li> <li>materiální a potravinová pomoc</li> <li>právní pomoc</li> <li>azylové bydlení</li> <li>sociální bydlení</li> <li>nadace a nadační fondy</li> <li>OSPOD</li> </ul>  | <ul style="list-style-type: none"> <li>úřad práce</li> <li>bytová koncepce města</li> <li>komunitní akce</li> <li>zázemi pro setkávání</li> </ul>   | <ul style="list-style-type: none"> <li>program obědy do škol</li> <li>pracovní příležitosti obce</li> </ul>   |

# Analýza reálné sítě služeb a návrh její optimální podoby v ORP Holice

Tabulka č. 1

| ÚROVNĚ PODPORY        |   |  |   |   |   |
|-----------------------|---|--|---|---|---|
|                       |   | aktéři přímé podpory dítěte  | aktéři přímé podpory rodiny   | aktéři širší podpory  | podpora v rámci komunity  |
| <b>POTŘEBY DÍTĚTE</b> | <b>VZTAHY</b><br>žít v bezpečném vztahu k sobě, k rodině a komunitě, být přijímán | <ul style="list-style-type: none"> <li>psycholog</li> <li>psychiatr</li> <li>metodik primární prevence,</li> <li>školní metodik prevence</li> <li>výchovný poradce učitel</li> <li>vychovatel</li> <li>služby náhradní rodinné péče</li> <li>sociálně-aktivizační služba pro rodiny s dětmi (SAS)</li> <li>orgán sociálně-právní ochrany dětí (OSPOD)</li> </ul> | <ul style="list-style-type: none"> <li>rodinné centrum</li> <li>rodinná poradna</li> <li>rodinná konference</li> <li>sociálně-aktivizační služba pro rodiny s dětmi (SAS)</li> <li>mediace</li> <li>orgán sociálně-právní ochrany dětí (OSPOD)</li> </ul>   | <ul style="list-style-type: none"> <li>volnočasové aktivity</li> </ul>  |   |
|                       | <b>BEZPEČÍ</b><br>žít v bezpečí a stabilitě                                       | <ul style="list-style-type: none"> <li>kontaktní centrum</li> <li>terénní program pro uživatele drog</li> <li>krizové centrum</li> <li>linka bezpečí</li> <li>škola, školní poradenské pracoviště</li> <li>ZDVOP</li> <li>lékař</li> <li>učitel</li> <li>policie ČR, městská policie</li> <li>OSPOD</li> </ul>   | <ul style="list-style-type: none"> <li>SAS</li> <li>krizová linka pro rodiče</li> <li>rodinná poradna</li> <li>rodinné centrum</li> <li>rodinné konference</li> <li>intervenční centrum</li> <li>kontaktní centrum,</li> <li>terénní program pro uživatele návykových látek</li> <li>krizová linka pro rodiče</li> <li>OSPOD</li> </ul> | <ul style="list-style-type: none"> <li>policie ČR, městská policie</li> <li>starosta, samospráva</li> <li>soud</li> <li>poradna pro oběti trestných činů (PMS)</li> <li>integrováný záchranný systém</li> </ul> | <ul style="list-style-type: none"> <li>bezpečná hřiště, prostor pro volnočasové aktivity</li> </ul> |
|                       | <b>ZDRAVÍ</b>   | <ul style="list-style-type: none"> <li>pediatr</li> <li>raná péče</li> </ul>   | <ul style="list-style-type: none"> <li>SAS</li> <li>raná péče</li> </ul>  | <ul style="list-style-type: none"> <li>nemocnice – dětské</li> </ul>  | <ul style="list-style-type: none"> <li>osvěta</li> </ul>  |

|   |  |   |  |   |
|---|--|---|--|---|
| <p>vyrůstat v celkové tělesné a duševní pohodě</p>  | <ul style="list-style-type: none"> <li>školní programy podpory zdraví</li> <li>kontaktní centrum</li> <li>terénní pracovník pro uživatele návykových látek</li> <li>dětský psychiatr, psycholog</li> <li>školní psycholog</li> <li>dětský terapeut</li> <li>OSPOD</li> </ul> | <ul style="list-style-type: none"> <li>kontaktní centrum</li> <li>terénní program pro uživatele návykových látek</li> <li>psychiatr, psycholog pro dospělé</li> <li>rodinná terapie</li> <li>OSPOD</li> </ul> | <p>oddělení</p> <ul style="list-style-type: none"> <li>pohotovost</li> <li>specialisté</li> <li>poradna pro závislosti</li> </ul>  |   |
| <p><b>UČENÍ SE</b><br/>rozvíjet svůj potenciál, mít radost z poznávání a učení</p>                  | <ul style="list-style-type: none"> <li>škola</li> <li>výchovný poradce</li> <li>pracovník primární prevence</li> <li>volnočasové aktivity</li> <li>PPP</li> <li>SVP</li> <li>podpora školní přípravy (doučování)</li> <li>asistent pedagoga</li> <li>OSPOD</li> </ul>        | <ul style="list-style-type: none"> <li>PPP</li> <li>SAS</li> <li>rodinné centrum (výchova, učení)</li> <li>výchovný poradce</li> <li>etoped, psycholog</li> <li>OSPOD</li> </ul>                              | <ul style="list-style-type: none"> <li>ŠPP</li> <li>DDM</li> <li>ZUŠ</li> </ul>  | <ul style="list-style-type: none"> <li>zázemi pro vzdělávání</li> <li>kulturní akce</li> </ul>  |
| <p><b>CHOVÁNÍ</b><br/>znát hranice, dostat povzbuzení, učit se respektu k sobě i ostatním</p>       | <ul style="list-style-type: none"> <li>škola (práce s konkrétním dítětem)</li> <li>asistent pedagoga</li> <li>odborná poradenská činnost (psycholog, etoped, psychiatr)</li> <li>SVP</li> <li>pobytová služba</li> <li>PMS</li> <li>OSPOD</li> </ul>                         | <ul style="list-style-type: none"> <li>škola (poradenství, spolupráce s rodiči)</li> <li>SAS</li> <li>SVP – poradenské, ambulantní služby</li> <li>asistované kontakty</li> <li>OSPOD</li> </ul>              | <ul style="list-style-type: none"> <li>škola (klíma, práce s kolektívou)</li> <li>volnočasové aktivity zaměřené na posilování vztahů (skaut, Sokol, sport)</li> <li>církev</li> <li>krizový pobyt</li> </ul> |   |
| <p><b>MATERIÁLNÍ ZAJIŠTĚNÍ</b><br/>mít zajištěny základní potřeby, nemít hlad, mít dobré zázemí</p> | <ul style="list-style-type: none"> <li>dům na půl cesty</li> <li>ZDVOP</li> <li>OSPOD</li> </ul>   | <ul style="list-style-type: none"> <li>SAS</li> <li>materiální a potravinová pomoc</li> <li>azylové bydlení</li> <li>sociální bydlení</li> <li>nadace a nadační fondy</li> <li>OSPOD</li> </ul>               | <ul style="list-style-type: none"> <li>ÚP</li> <li>bytová koncepce města</li> </ul>  | <ul style="list-style-type: none"> <li>program obědy do škol</li> <li>pracovní příležitosti obce</li> <li>projekt Ženy PRO</li> </ul> |

## **Komentář k tabulce sítě služeb a naplňování potřeb dětí (a jejich rodin) v ORP Holice a návrh k optimalizaci sítě**

Na území ORP Holice nesídlí téměř žádné sociální a odborné služby pro potenciálně ohrožené rodiny a děti. V případě potřeby lze využít služby, které fungují terénně (např. SAS, terénní programy pro uživatele návykových látek atd.), případně můžou klienti za službou dojet mimo území ORP (především Pardubice nebo Hradec Králové). Přímo v ORP Holice však existuje řada aktérů, kteří mají potenciál podílet se na naplňování většiny potřeb ohrožených rodin a dětí. V oblasti přímé podpory dítěte jsou to zejména pracovníci škol. Vzhledem k tomu, že v ORP převažují malé obce a jediným městem jsou Holice s cca 7000 obyvateli, funguje zde většina škol přirozeně na úrovni komunity, což je dobrý předpoklad pro naplňování potřeb dětí. V tabulce aktérů jsou zaznamenány typové pozice v rámci škol, jejichž aktivita přesahuje do sociální práce s dětmi, kapacity těchto pracovníků na jednotlivých školách se však značně liší. Z pohledu síťování by všichni pedagogové i ostatní zaměstnanci škol měli mít povědomí o problematice ochrany práv dětí, rozumět pojmu nejlepší zájem dítěte, k dětem přistupovali s ohledem na jejich individuální potřeby, spolupracovali s rodinou a v případě potřeby dokázali zprostředkovat kontakty na navazující služby. Z velké části však záleží jak na osobnostním nastavení jednotlivých pracovníků, tak na přístupu vedení škol (podpora vzdělávání soc. zaměření, podpora spolupráce s dalšími aktéry, možnosti supervizí, vyčlenění dostatečného úvazku pro pracovníky školního poradenského pracoviště atd.).

Dalším důležitým aktérem v ORP Holice jsou zástupci místních samospráv a vedení obcí, proto je nutné, aby se i tito aktéři cítili součástí sítě pro ohrožené rodiny s dětmi a znali možnosti odborných služeb, které mohou v případě potřeby doporučit.

Na naplňování potřeb v lokalitě se podílí také odborné služby, které sídlí mimo ORP, nicméně jejich fyzická dostupnost je přijatelná. Míra využívání těchto služeb není doposud dostatečně zmapována. V komentářích k jednotlivým potřebám je vysvětleno, kde jsou služby dostupné. Pokud je některý aktér nebo typ služby v tabulce vyznačen oranžovou barvou, v komentářích k dané potřebě je vždy vysvětleno, z jakého důvodu tuto potřebu nedostatečně naplňuje.

Síťarka se během mapování zaměřovala především na aktéry v prvních dvou sloupcích tabulky, jelikož ti jsou automaticky považováni za podporu dětí a rodin v obtížných situacích. Aktéři širší podpory a aktéři podpory v rámci komunity nebyli hlouběji zmapováni. Nicméně je důležité se zaměřit i na tyto typy aktérů a vnímat je rovněž jako efektivní zdroj podpory rodinám a dětem. Dle potřeby a zvolených témat síťarka některé z těchto aktérů či aktivit domapuje.

Podrobnější popis naplňování a prostoru pro rozvoj k jednotlivým potřebám v ORP naleznete v komentářích níže.

### **VZTAHY – žít v bezpečném vztahu k sobě, k rodině a komunitě, být přijímán**

Nejdůležitější roli, co se týče podpory zdravých vztahů u dětí, mají rodiče a školy. Ve školách funguje školní poradenské pracoviště složené minimálně z metodika prevence, výchovného poradce a zástupce vedení školy. Nejčastěji jsou s dětmi v kontaktu však přímo učitelé. Učitelům pomáhají preventivní programy, na jejichž tvorbě se podílejí metodici prevence, nebo využívají externí poskytovatele organizací Semiramis a PPP Ústí nad Orlicí. Dále školy využívají preventivního programu „Sám sebou“, který realizují manželé Kašparovi.

V případě malých škol často dochází k dublování role metodika prevence s rolí ředitele. Ve všech školách v ORP působí výchovný poradce, který dětem nabízí individuální konzultace a podporuje děti se specifickými potřebami v zařazení do kolektivu. Díky tomu, že malé školy jsou více zapojeny do každodenního života obcí, daří se zachytit počínající problém dítěte včas.

V ORP jsou zastoupeny služby náhradní rodinné péče doprovodnými organizacemi Oblastní Charita Pardubice, Amalthea z.s. (Chrudim), DaR o.p.s (Pardubice), Dobrá rodina o. p. s. (Pardubice).

Sociálně aktivizační služby pro rodiny s dětmi (SAS) zajišťují podporu v rámci terénního programu zaměřeného na posilování rodičovských kompetencí, tato služba má dopady také na pozitivní vztahy v rodinách. SAS působí především v oblasti podpory rodiny, a to i v situacích, kdy dochází ke vztahovým problémům mezi partnery a hrozí



tak rozpad rodiny. V oblasti působí organizace Oblastní Charita Pardubice, ABATAB (Pardubice), DaR, Amalthea. V ORP nově vznikla služba SAS při DD Holice.

OSPOD může podpořit rodinu, pokud se ocitne v nepříznivé sociální situaci. Dále s dítětem i rodinou pracuje v případech, že dítě svým ohrožením spadá pod § 6.

V Holicích funguje Rodinné centrum Holoubek, které je součástí organizace Oblastní Charita Pardubice. Zajišťuje aktivity pro rodiny s dětmi, ale tyto aktivity nejsou ohroženými rodinami zatím příliš využívány.

Další institucí, kam se může rodina v rámci odborného poradenství obrátit, je Poradna pro rodinu Pardubického kraje (Pardubice). OSPOD Holice dále využívá rodinné konference ke koordinovanému setkání širší rodiny a blízkých osob za účelem podpory rodiny a hledání zdrojů opory.

Služby mediace jsou v regionu rozdělené na zpoplatněné a bezplatné. Bezplatné služby lze využít v rámci probační a mediační služby (Pardubice), DaR o.p.s., Manželské poradny Hradec Králové a Psychoterapeutické ambulance v Hradci Králové.

Obyvatelům ORP jsou v případě krizové situace dostupné kontakty na krizové telefonické linky - Bílý kruh bezpečí, Linka důvěry. Volnočasové aktivity jsou v oblasti dostatečně zastoupeny nabídkou kroužků DDM Holice, ZUŠ nebo jsou kroužky realizovány přímo na školách.

### **Prostor pro rozvoj sítě:**

Aktéři zmiňovali potřebu zřízení nízkoprahového zařízení pro děti a mládež přímo v obci Holice. Vzhledem k povaze služby je nutné, aby byla dětem a mládeži co nejbližší. Další často zmiňovanou potřebou napříč rezorty je lepší dostupnost psychologů a rovněž dětského psychiatra. Čekací lhůty jsou dlouhé, což v případě akutních případů představuje problém. Zástupci škol zmiňovali potřebu školních psychologů. Z rozhovorů s pedagogy vyplývá, že by uvítali možnosti „sdíleného“ psychologa s jinou školou v oblasti. Učitelé by využili možnosti konzultace se školním psychologem ohledně případů dětí se speciálními potřebami nebo dětí ohrožených. Komunitní způsob života má potenciál přirozeným způsobem podporovat mezilidské vztahy. Je tedy na vedení obcí i samotných občanem, aby pracovali na zdravém komunitním způsobu života obcí.

## **BEZPEČÍ – žít v bezpečí a stabilitě**

Přímým aktérem podpory dítěte v oblasti bezpečí je škola a školní poradenské pracoviště. Především se jedná o dostupnost preventivních programů s tématem šikany, rizik internetu atd. Důležitým aktérem v oblasti bezpečí ve škole je výchovný poradce, se kterým mohou děti řešit pocit ohrožení.

V lokalitě nebyla zmiňována potřeba práce s mladistvými uživateli drog, občas se řeší ve spolupráci s kurátorem pro děti a mládež kouření marihuany a další drobné přestupky. Terén monitorují pracovníci organizace Laxus Pardubice, jejíž služby však zatím nebyly žádným klientem využity.

V ORP působí sociálně-aktivizační služby pro rodiny s dětmi, které zahrnují podporu rodičů, případně přímo dětí se specifickým zaměřením na oblast bezpečí. Přímá podpora rodiny probíhá také skrze Poradu pro rodinu Pardubického kraje či intervenční centrum, které jsou dostupné přímo v Pardubicích. Kontaktní centrum pro uživatele návykových látek organizace Laxus je rovněž dostupné v Pardubicích. Poradna pro oběti trestných činů probační a mediační služby je dostupná v Pardubicích a Hradci Králové.

Žádný z aktérů v průběhu mapování nezmínil potřebu zajištění větší bezpečnosti v Holicích, ani přilehlých obcích. V území není žádná vyloučená lokalita, ani komunita, která by způsobovala problémy v soužití obyvatel.

### **Prostor pro rozvoj sítě:**

V ORP je nabídka volnočasových aktivit zajištěna DDM Holice, ZUŠ nebo školami. Tyto aktivity však nejsou příliš využívány dětmi ze znevýhodněného prostředí a mládeží. I v oblasti bezpečí by tedy bylo žádoucí zřízení NZDM, které by zajišťovalo potřebu bezpečného trávení volného času pro tyto cílové skupiny. Další možností by bylo zavedení pozice terénního pracovníka, který by s dětmi a mládeží pracoval v jejich přirozeném prostředí a nabídl jim možnosti kvalitního trávení volného času.

## **ZDRAVÍ – vyrůstat v celkové tělesné a duševní pohodě**

V ORP Holice je dostatečné množství pediatriů, kteří zajišťují základní zdravotní pediatrickou péči. Pediatr plní oznamovací povinnost a spolupracuje s OSPOD. Rodiče dětí, které potřebují odbornou péči, jsou odkazováni na ordinace specialistů v Pardubicích či Hradci Králové. V Holicích funguje ordinace logopeda. Rodiny s dětmi, které

potřebují speciální podpůrnou péči, se mohou obracet na středisko rané péče. Tato organizace poskytuje služby v terénu a proto je dobře dostupná.

Pro uživatele drog jsou dostupné terénní služby a kontaktní centrum organizace Laxus Pardubice.

Oblast duševního zdraví je zajištěna psychologem a psychiatrem, kteří sídlí v přílehlých regionech. Problémem je dlouhá čekací doba a nedostatečná kapacita jak dětského psychiatra, tak psychologů a terapeutů.

Pracovníci OSPOD se ve své práci zaměřují zejména na děti, jejichž ohrožení je vymezeno §6 zákona o SPOD. Kromě toho mohou rodiny v nepříznivé sociální situaci podpořit ve vyhledání potřebných lékařských ošetření pro své děti apod.

Pro obyvatele Holic je dostupná Nemocnice Pardubického kraje a Fakultní nemocnice v Hradci Králové.

Rodinné centrum Holoubek v Holicích nabízí zdravotně preventivní aktivity zaměřené na osvětu v tématu zdraví, např. kurzy pro těhotné ženy.

### **Prostor pro rozvoj sítě:**

Příležitostí pro kvalitnější pokrytí potřeb v oblasti zdraví je posílení kapacit týkajících se zejména duševního zdraví dětí i rodičů. Dále je zde prostor pro zapojení aktérů z oblasti zdravotnictví do mezirezortní spolupráce.

## **UČENÍ SE – rozvíjet svůj potenciál, mít radost z poznávání a učení**

Potřeby v oblasti učení saturují přímo dítěti nejčastěji aktéři ze školského prostředí (učitelé, ŠPP). Kvalita podpory dítěte se v jednotlivých školách liší, osvědčuje se přístup škol, které pracují s dítětem individuálně, využívají podpůrná opatření, spolupracují s rodinou a zprostředkovávají včas navazující služby pro rodiny s dětmi. Pro rozvoj potenciálu dětí je k dispozici dostatek volnočasových aktivit z nabídky DDM, ZUŠ, rodinného centra Holoubek nebo kroužků, které zajišťují samy školy, tyto aktivity však nejsou příliš využívány dětmi ze znevýhodněného prostředí a mládeží. Dále je zde velká nabídka aktivit kulturních i sportovních v přílehlých regionech – Pardubicích a Hradci Králové. Volnočasové aktivity rozvíjejí znalosti a dovednosti dětí, podporují sebepoznávání a radost z učení. Rodiny s dětmi, které vykazují poruchy učení a chování, se v případě potřeby mohou obracet na pedagogicko-psychologickou poradnu, která má pobočku i v Holicích. Využít lze také středisko výchovné péče, které sídlí v Pardubicích a Hradci Králové. Zástupci škol v rámci ORP nezmínili probíhající spolupráci s SVP. Rodinné centrum Holoubek nabízí dětem pomoc se školní přípravou a doučování.

V motivaci dětí k učení hrají důležitou úlohu zejména rodiče. Pokud v tomto směru nemají sami dostatečně rozvinuté kompetence, je vhodné podpořit je např. prostřednictvím SAS. Pracovníci této služby mohou mimo jiné zprostředkovat služby rozvoje školských dovedností či podpořit a motivovat celé rodiny ke vzdělávání.

### **Prostor pro rozvoj sítě:**

Velkou příležitostí k rozvoji se jeví přítomnost školních psychologů na všech devítiletých školách v ORP. Školní psychologové by mohli intenzivněji pracovat s dětmi i rodinami nebo poskytovat podporu pedagogům. Obdobně jako v jiných oblastech i zde chybí v síti NZDM, které by v tomto případě mohlo podporovat školní přípravu, nabízet motivační programy, konzultace či působit přímo v terénu mimo školu. Lepší informovanost školských aktérů o nabídce soc. služeb (např. SAS) a v případě potřeby jejich propojení s rodinami nebo dětmi by mohlo pomoci včasnému podchycení počínajících problémů.

## **CHOVÁNÍ – znát hranice, dostat povzbuzení, učit se respektu k sobě i ostatním**

Potřeby dětí v oblasti chování zajišťuje z velké části škola, asistent pedagoga a vedoucí volnočasových aktivit. Tito pracovníci vyhodnocují chování dítěte, zvláště v oblasti sociálního chování. Pokud jsou u dítěte zjištěny problémy v chování, je doporučena konzultace s odborníkem. Takové služby v oblasti zajišťuje pedagogicko-psychologická poradna, psycholog, popř. psychiatr. V případě vážnějších problémů je zde možnost využití SVP sídlících v Pardubicích a Hradci Králové, která zajišťují ambulantní, pobytové nebo internátní formy péče o děti s problémovým chováním. Zástupci škol v ORP nezmiňovali spolupráci s SVP.

Pokud je potřeba spolupráce s dalšími odborníky, jsou rodiny odkazovány na služby sídlící v Pardubicích či v Hradci Králové. Probační a mediační služba v Pardubicích i Hradci Králové nabízí program pro mládež v rámci projektu Na správnou cestu! II.

Primárně by potřeby v oblasti chování měla naplňovat rodina. Pokud rodiče nemají v tomto směru dostatečné kompetence, mohou využít podpory služeb, např. SAS nebo SVP.

Oblast širší podpory zahrnuje práci školy zaměřenou na klima třídy a práci s třídními kolektivy. Tato práce často probíhá v rámci preventivních programů v jednotlivých školách. Intenzita a kvalita těchto programů se v jednotlivých školách liší.

S dětmi s poruchami chování či páchajícími trestné činy pracuje kurátor pro děti a mládež (pracovník OSPOD).

#### **Prostor pro rozvoj sítě:**

Prostorem pro rozvoj v této oblasti by mohlo být rozšíření nabídky volnočasových aktivit tak, aby byla jejich prahovost co nejnižší, tedy aby byly přístupné dětem bez ohledu na jejich sociální situaci.

Aktéři z oblasti školství často zmiňují nedostatečnou spolupráci rodiny se školou. Jsou zmiňovány rozdílné pohledy na optimální řešení problémového chování dětí ze strany rodiny a ze strany škol. V tomto směru by práci pedagogů mohlo podpořit vzdělávání zaměřené na práci s rodiči a možnostech využití sítě služeb. Někteří zástupci škol zmínili absenci možnosti supervizí pro pedagogy. V rámci mapování bylo zjištěno, že tuto službu poskytuje organizace Semiramis (Hradec Králové).

### **MATERIÁLNÍ ZAJIŠTĚNÍ – mít zajištěny základní potřeby, nemít hlad, mít dobré zázemí**

Potřeby v oblasti materiálního zajištění uspokojuje v ORP Holice materiální a potravinová pomoc ze strany Oblastní Charity Pardubice. Pokud selhala veškerá dostupná opatření za pomoci terénních a ambulantních služeb, je možné zajistit základní potřeby dětí pomocí pobytu ve ZDVOP či domě na půl cesty (pro mladé dospělé).

V oblasti působí paní Krejčířová, která je koordinátorkou projektu Ženy PRO. Projekt ženy PRO je využíván ženami z větší vzdálenosti, ale i ženami z Holic. Nabízí pomoc při řešení otázek okolo zaměstnávání žen v ORP, např. matek samoživitelek.

Nejbližší azylový dům pro matky s dětmi v rámci Pardubického kraje se nachází v Pardubicích a provozuje ho organizace SKP-centrum. Nabízí mimo jiné službu krizové pomoci, která poskytuje přístřeší, psychickou i materiální podporu ženám a matkám s dětmi, které se ocitly v krizové situaci. Je poskytována po časově omezenou dobu 4 dní. Nabízí krizovou intervenci, sociální poradenství, potravinový a hygienický servis.

#### **Prostor pro rozvoj sítě:**

Aktéři zmiňovali potřebu celkové koncepce bydlení pro různé cílové skupiny – např. matky samoživitelky, děti opouštějící DD, rodiny v krizové situaci apod. Prvním krokem by mohlo být rozpoutání mezirezortní diskuze, kde by si jednotliví aktéři sdělili své potřeby v této oblasti. V okolí není dostupné azylové bydlení pro celé rodiny.

# Modely spolupráce aktérů sítě

Spolupráce aktérů sítě služeb pro děti a rodiny je **stejně významným předpokladem stability a pevnosti sítě, jako přítomnost aktérů samotných**. Spolupráce a vzájemné vztahy aktérů tvoří pomyslné spojky mezi jednotlivými články sítě. Aktivity aktérů na sebe navazují, a tím jsou efektivnější a cílenější.

Předpokladem funkční spolupráce aktérů v rámci sítě je **dobrá znalost rolí – nejen ostatních aktérů, ale také svých vlastních**. Většinou aktérů je připsána základní role (např. role učitele ve vzdělávání dětí), ale je důležité, aby si byli vědomi také svého významu pro naplňování dalších potřeb dětí (např. učitel jako důležitý aktér v oblasti zdraví dětí, bezpečí, chování, vztahů apod.). **Dobře nastavená spolupráce umožní reagovat bezprostředně na měnící se potřeby dítěte a rodiny**.

Spolupráce aktérů v lokalitě může mít mnoho podob, více či méně formálně ukotvených (viz obrázek č. 3: Modely spolupráce aktérů v lokalitě). Žádoucí jsou přitom zejména formy zahrnující větší počet aktérů a fungující na bázi dobrovolné dohody o spolupráci, tedy sledující společný cíl. Ve prospěch dětí ale působí v podstatě jakákoliv forma spolupráce, například i konzultace konkrétního případu.

## Modelové schéma spolupráce aktérů jako inspirace a k čemu má sloužit

**Modelové schéma spolupráce není vyčerpávajícím výčtem všech možných forem spolupráce aktérů**, jde o inspirativní schéma, které lze podle potřeby dále doplnit. Tento model má mít jednak význam osvětový v tom smyslu, do jakých forem spolupráce se mohou aktéři zapojovat, jednak poukazuje na další možné, doposud nevyužívané formy, a může tak být podkladem pro další rozvoj spolupráce v lokalitě.

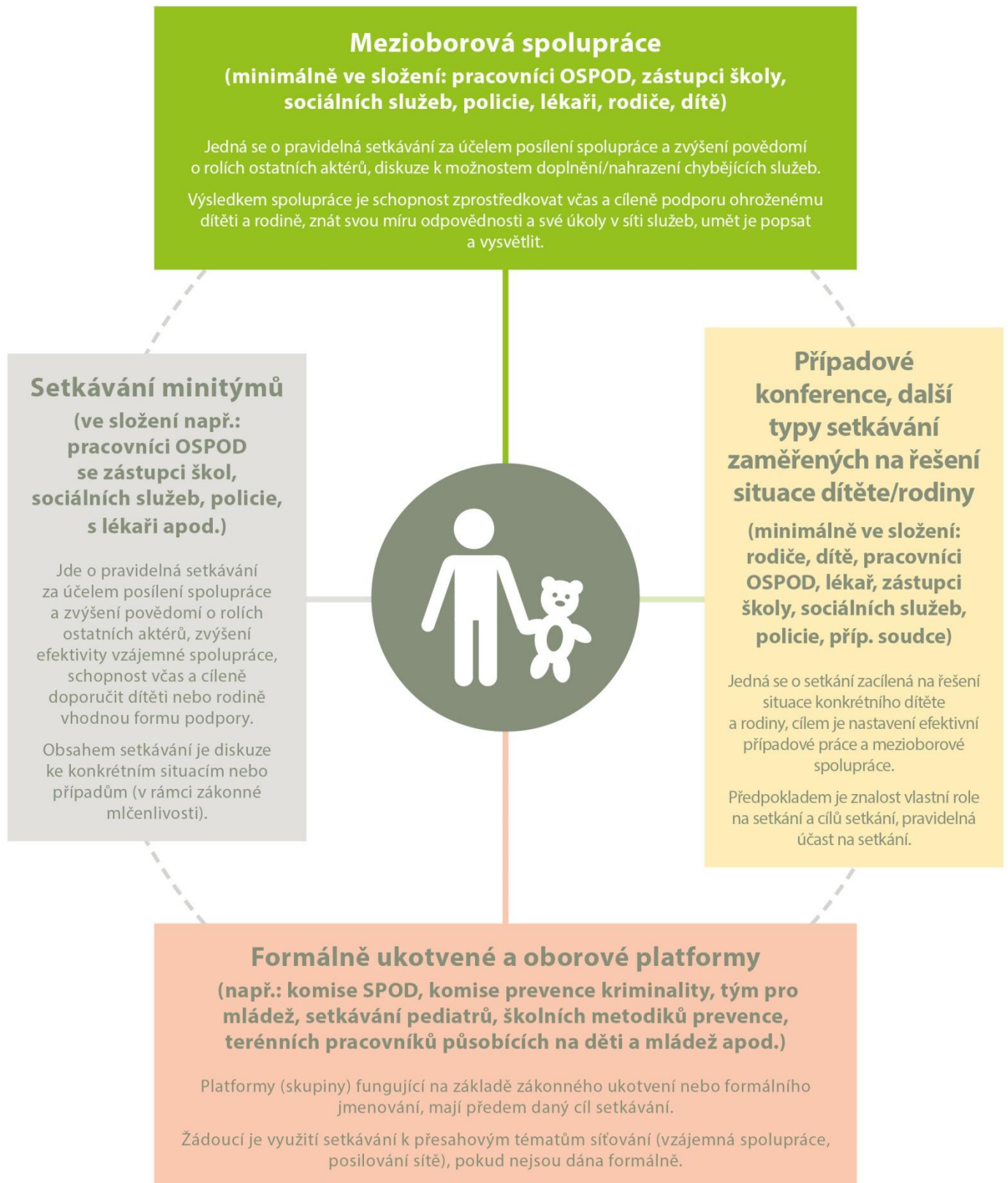
Lokální síťáři na základě provedeného mapování následně zpracovali **model spolupráce aktérů sítě služeb pro děti a rodiny na území konkrétního ORP**, kde do tabulky zachytili výčet existujících místních forem spolupráce (podrobně viz tabulka č. 2).

## Popis jednotlivých kategorií schématu „Modely spolupráce aktérů v lokalitě“ (obrázek č. 3)

V obrázku č. 3 najdete vymezení příkladů různých modelů spolupráce aktérů sítě služeb. Mezioborová spolupráce je pro oblast podpory dětí a jejich rodin vnímána jako klíčová platforma (tedy platforma zahrnující co nejširší spektrum aktérů sítě služeb pro děti a jejich rodiny). Nicméně nezastupitelnou úlohu mají jakékoliv jiné, funkční formy setkávání a spolupráce, které se zabývají potřebami dětí a jejich rodin.


Obrázek č. 3

# MODELY SPOLUPRÁCE AKTÉRŮ NA ÚROVNI OBCÍ S ROZŠÍŘENOU PŮSOBNOSTÍ



# Spolupráce aktérů sítě v ORP Holice

Tabulka č. 2

|  |   |   |
|--|---|---|
|  | <p><b>Mezioborová spolupráce</b></p> <hr/> <p>Setkání „Spolu a včas ohroženým dětem“</p>  |   |
| <p><b>Setkávání minitýmů</b></p>   |   | <p><b>Případové konference, další typy setkávání zaměřených na řešení situace dítěte/rodiny</b></p> |
| <p>Nepravidelná setkání (policie, OSPOD, SKP centrum)</p> <p>Setkávání kurátora pro mládež a zástupců škol</p> |   | <p>Rodinné konference</p> <p>Případové konference</p>   |
|  | <p><b>Formálně ukotvené a oborové platformy</b></p> <hr/> <p>Sociální komise</p> <p>Komise pro sociálně-právní ochranu dětí</p> <hr/> |   |

# Komentář ke spolupráci aktérů sítě v ORP Holice

## Mezioborová spolupráce

V ORP Holice v současné době není realizována žádná forma mezioborové platformy, nicméně naší snahou je setkání tohoto typu podporovat.

Příkladem mezioborové spolupráce je cyklus setkání „Spolu a včas ohroženým dětem“, který ve spolupráci s Krajským úřadem a organizací Lumos pořádá krajská kancelář projektu „Systémový rozvoj a podpora nástrojů sociálně-právní ochrany dětí“. Smyslem cyklu (zatím proběhlo pilotní setkání pro bývalý okres Pardubice) je sdílet informace a propojit aktéry sociálních služeb, zástupců škol, PPP a SVP za účelem včasné a účinné podpory rodinám a dětem v nepříznivé sociální situaci.

Velkým přínosem by bylo zapojení zdravotnických aktérů do mezioborové spolupráce. Mezi vyjádřené potřeby patřilo vyjasnění si postupu při vypisování omluvenek žáků.

## Setkávání minitýmů

Jednou za rok se koná setkání pracovníků OSPOD se zástupci škol, na kterém je představena práce kurátora pro děti a mládež a účastníci zde mají prostor vymezit si své kompetence. Dále probíhají nepravidelná setkání (cca 1x za rok) policie, pracovníků OSPOD a pracovníků SKP-centra v rámci zjištění potřeb v ORP – např. téma domácího násilí.

Pravidelně se setkává kurátorka pro mládež s pracovníky škol, kdy řeší aktuální problémy na škole a její podporu.

## Případové konference, další typy setkávání zaměřených na řešení situace dítěte/rodiny

Běžnou praxí OSPOD Holice je pořádání rodinných konferencí a případových konferencí. K případovým konferencím jsou zváni zástupci škol, děti, rodiče, pěstouni, zástupci sociálních služeb či další odborníci (např. SAS, doprovázející organizace pěstounů, psychologové atd.) Vedení případových setkání zajišťuje nezávislý odborník (Laxus z.s., Amalthea z.s.).

Rodinné konference jsou v ORP méně využívány. Jedná se o poměrně nový nástroj pro případovou práci. Setkání se uskutečňují nejčastěji o víkend, cílem je mobilizovat širší rodinu a další blízké osoby k hledání řešení situace dítěte za pomoci vlastních zdrojů. OSPOD Holice využívá k pořádání rodinných konferencí organizaci RK-centrum. Koordinátoři rodinných konferencí jsou nezávislí aktéři, kteří mají na starosti organizaci setkání, přípravu jednotlivých účastníků a dohlíží na průběh setkání.

## Formálně ukotvené a oborové platformy

V Holicích se pravidelně setkává sociální komise, která se v rámci svých možností zabývá i cílovou skupinou rodin s dětmi. V současné době se více zaměřuje na rodiny, kde jsou zdravotně postižené děti, dále na rodiny s nízkými příjmy (dříve podpora projektu Obědy do škol).

Pedagogicko-psychologická poradna Pardubice organizuje pravidelná setkání výchovných poradců, metodiků prevence a školních psychologů. Na těchto setkáních jsou řešena aktuální témata, je zde prostor sdílet praxi jednotlivých pracovníků a dle potřeb mohou být přizváni odborníci z jiných rezortů (např. OSPOD, ÚP atd.).

Síťařka vidí velkou příležitost a potenciál v realizaci komunitního plánování, které bude nastaveno na celé ORP a budou se ho účastnit všichni aktéři (stávající i potencionální), zástupci samospráv a veřejnosti, s rozdělením do různých cílových skupin. Tito aktéři by tak našli pravidelnou platformu odrážející potřeby klientů, na které by mohli sdílet své potřeby směrem k síti a samosprávě.

## Doporučení pro rozvoj sítě v ORP Holice

Analýza lokality, tabulka reálné sítě služeb a popis modelů spolupráce aktérů sítě vycházejí z veškeré dosavadní činnosti lokální síťáčky v ORP Holice. V prostoru pro rozvoj sítě k jednotlivým oblastem pod tabulkou č.1 a komentářích k tabulce č. 2 jsou pojmenovány příležitosti ke zlepšení, jež v závěrečných doporučeních lokální síťáčka shrnuje.

Většina základních škol v ORP Holice sídlí na malých obcích. Zaměstnanci těchto škol se snaží poskytovat podporu dětem dle svých možností a dovedností. Dle jejich slov však v některých případech tyto dovednosti naráží na určitý limit. Další překážkou je časový prostor, který je omezen úvazky jednotlivých pracovníků. Pozice školního poradenského pracoviště zastávají pracovníci škol v rámci svého běžného úvazku, kapacita věnovat se těmto činnostem je tedy mnohdy velmi omezená. Na základě setkání uskutečněných s aktéry ze školského prostředí se jeví jako účelné **vzdělávání pedagogů zaměřené na sociální problematiku, potřeby dětí a ochranu jejich oprávněného zájmu, rozvoj dovedností komunikace s dětmi** atd. Představitelé škol také často zmiňovali neporozumění mezi nimi a rodiči či rozdílné pohledy na specifické situace. V tomto směru je důležité najít vhodný způsob komunikace také s rodiči a jednat s nimi na partnerské úrovni. Za tímto účelem je možné rovněž vyhledat vhodné **podpůrné nástroje pro pedagogy (např. vzdělávání, supervize, svépomocné skupiny atd.)**. Se spoluprací s rodinou souvisí také **znalost pedagogů oblasti navazujících odborných služeb a schopnost v případě potřeby zprostředkovat kontakt služby rodině či dítěti**. Tato znalost v současné době pedagogům spíše chybí.

V ORP Holice je zavedenou praxí, že se vždy začátkem školního roku setkává kurátorka pro děti a mládež se zástupci základních škol. Tato setkání probíhají individuálně na půdě jednotlivých škol. Jako přínosné se však jeví pojmout toto setkání i jako **příležitost ke sdílení praxe škol mezi sebou**. Síťáčka proto navrhuje formu setkání, kde budou přítomni zástupci ze všech škol najednou. Na modelových situacích by se zde mohly demonstrovat možnosti postupů v situacích, ve kterých mají pedagogové pochybnosti v jejich řešení.

Řada aktérů zmiňovala nedostatek sítě služeb pro ohrožené děti v ORP Holice v dostupnosti psychologické péče. Ve školském prostředí byl tento stav reprezentován potřebou krizové psychologické pomoci bez čekací doby. Tu může zajistit například školní psycholog. V tuto chvíli v žádné ze škol v ORP Holice nepůsobí. Školy z okolních ORP i jiných míst v republice, které psychologa mají, se shodují na pozitivním přínosu pro úspěšný průběh vzdělávání i celkový zdravý duševní vývoj dětí. Pro zkvalitnění sítě služeb pro ohrožené děti je rozšíření této pozice zásadní a **je třeba se školami definovat jejich možnosti v oblasti zapojení školního psychologa do jejich školního poradenského pracoviště**. Zavedení pozic školních psychologů v ORP může předcházet eskalaci problémů až do fáze, kdy je zapotřebí využít služeb psychiatra, kterých je obecně (dle slov aktérů) nedostatek. Z rozhovorů s pedagogy vyplývá, že by uvítali **možnosti „sdíleného“ psychologa s jinou školou v oblasti**.

Území ORP Holice je specifické tím, že zde sice téměř žádné služby nesídlí, ale vzhledem k jeho poloze v blízkosti velkých krajských měst, je síť odborných služeb poměrně dobře dostupná. Na druhou stranu je však nabídka zejména sociálních služeb na podporu rodin a dětí z těchto důvodů „hůře viditelná“, než kdyby byly tyto služby více zapojené do dění v lokalitě. Jako důležité tedy vnímáme, **aby přehled o nabídce služeb a jejich konkrétním využití neměli jen profesionálové, kteří se s dětmi a rodinami setkávají v rámci své profese, ale především**



**přímo občané žijící na území ORP.** Lokální síťačka připravuje ve spolupráci s vedoucí soc. odboru a dalšími lokálními síťaři z Pardubického kraje informační leták, který by s využitím charakteristických životních situací, ve kterých se mohou rodiny a děti ocitnout, nabídl kontakty na dostupné služby. **Děti na základních školách by měly např. v rámci preventivních programů čerpat informace o svých právech a o tom, kam se obrátit v případě, že jsou jim v jakémkoliv směru odpírána.** Snahou lokální síťačky bude také prostřednictvím článků v místních novinách přiblížit co nejpřístupnější formou problematiku ochrany práv dětí, vyvrátit mýtus o stigmatizujícím efektu pro rodiny v případě využití nějaké sociální pomoci atd. Další možností, jak dětem a rodinám zprostředkovat kontakt s aktéry sítě služeb, je osobní setkání při příležitosti konání různých akcí pro veřejnost pořádané městem.

Někteří z aktérů zmiňovali potřebu zřízení nízkoprahového zařízení pro děti a mládež (NZDM) přímo v obci Holice. Vzhledem k povaze služby je nutné, aby byla dětem a mládeži co nejbližší. Klub by mohl nabídnout možnost bezpečného trávení volného času, individuální práci s dětmi na rozvoji různých dovedností apod. NZDM může rovněž nabízet i terénní formu, případně může být v lokalitě zavedena pouze pozice terénního pracovníka (streetwork), který by s dětmi pracoval v odpoledních hodinách v jejich přirozeném prostředí. K diskuzi v rámci celé sítě tedy je, **do jaké míry by NZDM sít' služeb obohatilo** a jaké by bylo jeho využití v regionu.

V lokalitě chybí možnosti pro rodiny, mladé dospělé či matky samoživitelky v bytové nouzi. V Holicích se nachází dětský domov, pokud zde mladí dospělí po opuštění zařízení chtějí zůstat, mají problém najít vhodné bydlení. Jedinou (dočasnou) možností je pro ně pobyt v domě na půl cesty. Prvním krokem k řešení situace by mohlo být **otevření mezirezortní diskuze, kde by si jednotliví aktéři sdělili své potřeby v této oblasti.**

V malých obcích mají odpovědnost za sociálně-právní ochranu dětí zástupci místních samospráv. Z tohoto důvodu jsou společně s pracovníky škol významnými aktéry v síti. Pokud je naší snahou motivovat školské pracovníky ke vzdělávání v oblasti potřeb a práv dětí, **je nutné v podobném duchu informovat také starosty obcí.** Tím může být docíleno podobného „naladění“ těchto aktérů, což určí celkovou úroveň poskytování podpory rodinám a dětem v ORP.

## Doporučení vycházejí ze zjištěného aktuálního stavu sítě (30. 9. 2018)

### Závěrem

Děkuji vedoucí sociálního odboru a OSPOD Holice paní Faltusové a všem ostatním aktérům za jejich čas a energii, kterou dosud věnovali mapování situace v ORP Holice. Těším se na další setkávání a spolupráci s nimi. Doufám, že se podaří nastavit fungování sítě natolik kvalitně, aby co nejlépe podpořila práci s ohroženými dětmi a jejich rodinami.

Petra Muffová  
lokální síťačka pro ORP Holice

## Použité zdroje

- 1. Portál ČSÚ 2018 [online], [cit. 22. 8. 2018]. Dostupné z <https://www.czso.cz/csu/czso/holice>
- 2. MAS Holice, 2014. Strategie komunitně vedeného místního rozvoje mas holicko 2014 - 2020 (2023) [online]. Dostupné na <http://www.holicko.cz/mistni-akcni-skupina-holicka.html>  
<http://www.holicko.cz/mistni-akcni-skupina-holicka.html>

## Potřebujete více informací?

### K síťování ve vaší obci či kraji?

Obraťte se na lokální síťačku **Bc. Petru Muffovou**, e-mail: [petra.muffova@mpsv.cz](mailto:petra.muffova@mpsv.cz), krajskou koordinátorku síťování **Bc. Janu Křivánkovou** (dotazy spojené se síťováním v zapojených obcích), e-mail: [jana.krivankova@mpsv.cz](mailto:jana.krivankova@mpsv.cz), tel.: 778 427 880 či krajského síťáře **Mgr. Matěje Karase**, e-mail: [matej.karas@mpsv.cz](mailto:matej.karas@mpsv.cz), tel.: 773 790 707.

### K aktivitě síťování?

Obraťte se na odborného garanta **Mgr. Štěpána Bolfa**, e-mail: [stepan.bolf@mpsv.cz](mailto:stepan.bolf@mpsv.cz), tel.: 221 923 647, 775 853 476 nebo na vedoucí oddělení transformace služeb pro rodiny a děti, odbor ochrany práv dětí **Mgr. Kristýnu Jůzovou Kotalovou**, e-mail: [kristyna.kotalova@mpsv.cz](mailto:kristyna.kotalova@mpsv.cz), tel.: 221 922 255, 724 178 744.

[www.pravonadetstvi.cz](http://www.pravonadetstvi.cz)

[www.mpsv.cz](http://www.mpsv.cz)



# Příloha – popis rolí aktérů sítě

## Popis rolí jednotlivých aktérů

Činnost všech aktérů je dána (rezortním) zákonným vymezením, které zpravidla určuje jejich roli v systému ochrany dětí a rodin. K tomu je obvykle dána i nějaká z forem vzájemné spolupráce aktérů (např. oznamovací povinnost, možnost zprostředkování odborných služeb, apod.). Pokud jde o přesah základních rolí jednotlivých aktérů, zejména směrem ke vzájemné spolupráci, existuje jen velmi málo objektivně daných překážek, které by takovým přesahům či mezioborové spolupráci bránily.

**Při tvorbě a rozvoji sítě je tedy role jednotlivých aktérů vždy třeba posuzovat v nejširším možném náhledu, včetně toho, že jsou aktérům jejich role zvědomovány. Tím lze dosáhnout maximálního využití jejich kapacit.**

## Jak jsou vymezeny role aktérů

Níže uvedený popis rolí jednotlivých aktérů je odvozen z **potřeb dětí**. Relevance aktérů v rámci sítě služeb je podmíněna tím, že danou roli aktivně naplňují (tj. dva aktéři stejného typu, např. školy, mají svou základní činnost dánu a budou jistě označeni za aktéry v oblasti potřeb učení, ale je možné, že pouze jedna ze škol bude též relevantním aktérem i pro oblast tělesného a duševního zdraví např. proto, že je zapojena do preventivních programů, aktivně spolupracuje s lékaři apod.).

**Jedná se o výčet příkladů, často se vyskytujících rolí jednotlivých aktérů, tedy o inspirativní, nikoliv úplný výčet rolí. Pro optimální podobu sítě služeb je nutné zvažovat všechny možné role aktérů v maximální možné šíři.**

## Vztahy

### 1. Aktéři přímé podpory dítěte

- psycholog, psychiatr = dostupnost služby pro celou rodinu, vč. dostupnosti přímo pro samotné dítě, zaměření na vztahovou problematiku, rodičovské spory
- svépomocná skupina = skupiny pro děti (zajištění bezpečného prostředí, případně facilitace setkání), kde se mohou scházet děti ohrožené mimo jiné vztahy v rámci rodiny
- nízkoprahové zařízení pro děti a mládež (NZDM), terénní pracovník = významná je kapacita a přístupnost služby, zaměření služby na vztahovou problematiku (vztahy dětí s rodiči, s vrstevníky), terénní pracovník NZDM působící přímo v místech, kde se schází dětské skupiny/skupiny
- metodik primární prevence, školní metodik prevence = kapacita, dostupnost, rozsah služeb, zaměření na vztahy, vnímání této role dětmi
- programy pro třídní kolektivy = realizace programů pro kolektivy, jejich využití v případě individuální potřeby dítěte
- inkluzivní programy = aktivní využívání podpůrných opáření, kapacita pedagoga reagovat na individuální potřeby dítěte
- školní psycholog = dostupnost (dostatečná kapacita), zaměření (mimo jiné) na problematiku vztahů, individuální konzultace, práce s kolektivy/skupinami
- výchovný poradce = viz školní psycholog
- učitel, vychovatel = aktivní práce se vztahy v rámci třídy, kolektivu, individuální konzultace, aktivní spolupráce s OSPOD a službami, prevence
- služby náhradní rodinné péče (NRP) = doprovodné organizace, OSPOD, služby pro adoptivní rodiče, zaměření na vztahy a kontakty mezi dětmi a biologickými rodiči

- sociální pracovník pobytového zařízení = sociální pracovník školského, zdravotnického zařízení nebo pobytové sociální služby, zaměřeni na udržení a podporu kontaktu dítěte s rodiči, aktivní spolupráce s OSPOD
- sociálně-aktivizační služba pro rodiny s dětmi (SAS) = specifické zaměření na vztahovou problematiku, dostupnost služby též pro děti
- krizové centrum = zaměření na problematiku vztahů a bezpečí
- orgán sociálně-právní ochrany dětí (OSPOD) = relevantní role v případě, že se jedná o dítě ohrožené dle § 6 zákona č. 359/1999 Sb., o SPOD

## 2. Aktéři přímé podpory rodiny

- rodinné centrum = relevantní role, pokud služby zahrnují specifický program na problematiku mezilidských vztahů, rodičovských sporů, vztahů rodičů k dětem, vztahů mezi dětmi
- rodinná poradna = specializace na téma mezilidských vztahů
- rodinné konference = koordinovaná setkání širší rodiny a blízkých osob k podpoře rodiny a hledání zdrojů opory
- mediace = dostupné, dostatečně kvalitní služby jako řešení vztahových sporů
- sociálně-aktivizační služba pro rodiny s dětmi (SAS) = pokud zahrnuje specifické zaměření na vztahy v rámci rodiny, kombinace programů pro rodiče, děti, celou rodinu
- nízkoprahové zařízení pro děti a mládež (NZDM) = specificky zaměřený program na problematiku vztahů, konzultace, přednášky, semináře, zapojení do případové práce
- orgán sociálně-právní ochrany dětí (OSPOD) = relevantní role v případě, že se jedná o dítě ohrožené dle § 6 zákona č. 359/1999 Sb., o SPOD

## 3. Aktéři širší podpory

- volnočasové aktivity (sport, skaut, umělecké kroužky, apod.) = podpora rozvoje vztahů mezi dětmi, spolupráce, vzájemného respektu
- intervenční centrum (IC) = služba zahrnující podporu řešení problematiky domácího násilí, práce s oběťmi i pachateli domácího násilí
- poradna pro oběti trestných činů = poradenství a právní pomoc, orientace v právech obětí, návrhy na jejich odškodnění

## 4. Podpora v rámci komunity

- komunitní centrum = místo pro setkávání, organizovaná nebo neorganizovaná činnost, dostupná kontaktní osoba (poradenství, zprostředkování informací nebo služeb)
- komunitní akce = různé typy komunitních akcí zaměřených na vztahy, např. dny sousedství apod.
- zázemí pro setkávání = vytváření prostor pro neformální setkávání – obecní prostory, komunitní centra, využití prostor škol, knihoven apod.
- sousedské spolky = společné akce, setkávání, poskytování vzájemné podpory mezi sousedy
- svépomocné skupiny = skupiny zaměřené na vzájemnou podporu, mimo jiné v oblasti vztahů (např. rodiče procházející rozvodem nebo rozchodem apod.)

# Bezpečí

## 1. Aktéři přímé podpory dítěte

- nízkoprahové zařízení pro děti a mládež (NZDM), terénní pracovník = bezpečné trávení volného času, přednášky o rizicích, prevenci, konzultace, hodnoty a normy, sebepoznání dítěte, terénní pracovník NZDM působící přímo v místech, kde se schází dětské skupiny/skupiny
- kontaktní centrum (K-centrum), terénní program pro uživatele návykových látek = prevence a řešení závislosti, konzultace pro děti i rodiče, preventivní programy na školách a v místech, kde tráví děti a mladí lidé volný čas

- volnočasové aktivity = všeobecně různé více či méně organizované programy (sport, zájmové kroužky apod.), kde děti mohou trávit bezpečným způsobem volný čas, seznamují se s riziky, nalézají nebo překonávají své hranice, učí se odpovědnosti apod.), jde o dostupnost volnočasových aktivit a jejich prahovost (tj. nejen to, jestli tam aktivita je, ale také zda do ní chodí děti z cílové skupiny – tj. ohrožené)
- krizové centrum = zaměření na problematiku vztahů a bezpečí
- linka bezpečí = podmínkou efektivního využívání je povědomí dětí o existenci linky (osvěta)
- škola, školní poradenské pracoviště = programy prevence realizované ve škole, programy proti šikaně, vzdělávání o rizicích na internetu, mezi lidmi, v dopravě apod., přítomnost pracovníka, se kterým děti mohou řešit pocit ohrožení, CAN apod.
- peer program = existence a dostupnost programů, další programy doprovázení (patroni apod.)
- komunitní centrum = dostupný prostor, kam mohou děti samy přicházet, v případě potřeby je jim zajištěno poradenství nebo zprostředkována odborná pomoc, nebo se mohou zapojit do programu, hlavní podmínkou je prahovost/dostupnost centra
- středisko výchovné péče (SVP) = pokud je součástí ambulantní či velmi snadno dostupná forma péče, kam by dítě mohlo přijít i samo, kdyby se necítilo bezpečně z důvodu chování osob ve svém okolí nebo by si nevědělo rady se svým vlastním chováním
- zařízení pro děti vyžadující okamžitou pomoc (ZDVOP) = důležitá je dostupnost zařízení a dostupnost navazujících odborných služeb, včetně samotných dětí
- lékař = povědomí o ohlašovací povinnosti, rozpoznání ohrožení dítěte (sociální rozměr), ochota zapojit se do případové práce, účast v komisích, preventivních skupinách apod.
- učitel = povědomí o ohrožení dítěte, zkušenosti se zapojováním se do řešení situace dětí ohrožených v oblasti bezpečí, tj. kompetence rozpoznat a ohlásit takový případ, v případě zjištěného ohrožení dítěte se zapojit do případové práce apod.
- Policie ČR, městská policie, asistent prevence kriminality = pokud je dostupný specialista na problematiku dětí a mládeže nebo CAN, zda se policie nějak aktivně zapojuje do případové práce, spolupracuje s OSPOD, dělá preventivní programy apod.
- orgán sociálně-právní ochrany dětí (OSPOD) = relevantní role v případě, že se jedná o dítě ohrožené dle § 6 zákona č. 359/1999 Sb., o SPOD

## 2. Aktéři přímé podpory rodiny

- sociálně-aktivizační služba pro rodiny s dětmi (SAS) = služba zahrnuje podporu rodičů, případně přímo dětí, specifické zaměření na oblast bezpečí
- nízkoprahové zařízení pro děti a mládež (NZDM), terénní pracovník = služba má programy zaměřené na rodiče a jejich kompetence v oblasti bezpečí dětí, nebo programy pro celou rodinu, terénní pracovník NZDM působící přímo v místech, kde se schází dětské skupiny/skupiny
- asistent prevence kriminality (APK) = dostupná pochůzková služba, když je zjištěno, přímo řeší děti v ohrožení, upozorní rodiče, nebo se na ně mohou rodiče obracet apod.
- krizová linka pro rodiče = existuje povědomí o lince pro rodiče, kteří se potýkají s problémy v oblasti bezpečí dětí – nedokážou děti hlídat, žijí v prostředí, které není bezpečné, mají podezření, že dítěti někdo ublížil nebo by mohl, či se sami obávají, že by mohli dítě ohrozit
- osvěta = dostupnost specifických osvětových a informačních programů organizovaných městem, policií, lékaři, poskytovateli služeb apod.
- programy primární prevence = programy určené také pro rodiče nebo celé rodiny
- rodinné centrum = mateřská nebo rodičovská centra, která mají v programu téma bezpečí – přednášky či poradenství, centra jsou dostupná, nízkoprahová
- rodinná poradna = zajištění konzultací z oblasti bezpečí dětí, týrané, zneužívané a zanedbávané děti (CAN)
- rodinné konference = koordinovaná setkání širší rodiny a blízkých osob k podpoře rodiny a hledání zdrojů opory
- intervenční centrum = programy pro rodiče ohrožené násilím, programy pro děti nebo rodiče s dětmi
- rodičovská skupina = svépomocné skupiny (např. v rámci rodinného či komunitního centra), pro rodiče, jejichž dítě bylo vystaveno nebezpečí, stalo se obětí, ohrožuje jiné děti, nebo jsou ohroženi sami a rodiče a má to vliv na děti, případně mají sami obavy, že by oni sami mohli dítě ohrozit

- kontaktní centrum (K-centrum), terénní program pro uživatele návykových látek = programy pro rodiče, jejichž děti jsou ohroženy závislostí, programy pro závislé rodiče
- krizová respitní péče = zajištění krizové péče o dítě, které bylo ohroženo (např. v situaci domácího násilí, CAN)
- program podpory sousedství = sousedské nebo domovní iniciativy, např. na zajištění bezpečí v okolí domu, na ulici, vzájemný dohled nad dětmi apod.
- orgán sociálně-právní ochrany dětí (OSPOD) = relevantní role v případě, že se jedná o dítě ohrožené dle § 6 zákona č. 359/1999 Sb., o SPOD

### 3. Aktéři širší podpory

- Policie ČR, městská policie, asistent prevence kriminality (APK) = dostatečný počet policistů/asistentů k zajištění pochůzkové činnosti tam, kde může dojít k ohrožení dětí, kolem škol, na sídlištích, v sociálně vyloučených lokalitách (SVL), povědomí policistů/asistentů o rizicích ohrožujících bezpečí dětí
- sociální pracovník na obci = terénní práce s rodinami, poradenství, prevence
- poradna pro oběti trestných činů = poradenství a právní pomoc, orientace v právech obětí, návrhy na jejich odškodnění
- starosta, samospráva = podpora programů pro posilování bezpečí, např. osvětové a informační akce, poradenství občanům, bezpečnostní komise a plán apod.
- soud = specializace na děti – oběti a pachatele, otevřenost, zohlednění specifických potřeb dětí, časová dostupnost (rychlost)
- specialista na prevenci na úrovni obce nebo kraje = vývoj, podpora a sledování efektivity místních programů prevence
- integrovaný záchranný systém = prevence a osvěta

### 4. Podpora v rámci komunity

- dny sousedství = akce ve společných prostorách, seznamování se navzájem, hledání řešení rizik v lokalitě apod.
- preventivní akce v obci = doprava, zdraví, kriminalita
- osvěta = přednášky, semináře pro rodiče nebo pracovníky s dětmi (putovní akce, celostátní akce)
- bezpečná hřiště, prostor pro volnočasové aktivity = místa, kde mohou děti/rodiny trávit volný čas

## Zdraví

### 1. Aktéři přímé podpory dítěte

- pediatr, pediatrická sestra = ideálně zahrnuta práce s rodinou, plnění oznamovací povinnosti, účast na případových konferencích nebo v jiných týmech, operativní spolupráce s OSPOD, návštěvy u dětí doma (domácí sestry)
- pečovatelská služba = pokud jsou cílovou skupinou i rodiny s dětmi
- raná péče = zapojení do případové práce, individuální plán ochrany dítěte (IPOD), sociální rozměr práce
- školní programy podpory zdraví = obědy do škol, ovoce, mléko, preventivní prohlídky
- nízkoprahové zařízení pro děti a mládež (NZDM), terénní pracovník = konzultace či přednášky v oblasti zdraví (hygiena, prevence, závislosti, sexuální zdraví, výživa apod.), terénní pracovník NZDM působící přímo v místech, kde se schází dětské skupiny/skupiny
- kontaktní centrum (K-centrum), terénní program pro uživatele návykových látek = programy zaměřené na děti anebo rodiče, preventivní programy na školách a v místech, kde tráví děti a mladí lidé volný čas
- dětský psychiatr, psycholog = podmínkou je dostatečná kapacita, zapojení do případové práce
- školní psycholog = podmínkou je dostatečná kapacita, přesah do práce s rodinou
- dětský terapeut = kapacita odpovídající potřebám dětí/rodin v lokalitě
- orgán sociálně-právní ochrany dětí (OSPOD) = relevantní role v případě, že se jedná o dítě ohrožené dle § 6 zákona č. 359/1999 Sb., o SPOD

## 2. Aktéři přímé podpory rodiny

- sociálně-aktivizační služba pro rodiny s dětmi (SAS) = zahrnutí tématu zdraví do služby, přednášky, konzultace, osvěta
- raná péče = zaměření služby na práci s celou rodinou a na případovou práci
- kontaktní centrum (K-centrum), terénní program pro uživatele návykových látek = program zaměřený na práci s celou rodinou, zapojení do případové práce
- domácí sestra = návštěvy rodin preventivně a v případě potřeby, u rizikových rodin – vzhledem k tomu, že aktuálně není ukotveno, tak je relevantní jakákoliv forma návštěv
- psychiatr, psycholog = podpora rodičů z hlediska toho, aby dobře zvládali péči o děti
- respitní služba = služby zaměřené na rodiny se zátěží, ideálně širší cílová skupina (nejen děti s postižením)
- rodinná terapie = terapeutické služby zaměřené na práci s celou rodinou
- orgán sociálně-právní ochrany dětí (OSPOD) = relevantní role v případě, že se jedná o dítě ohrožené dle § 6 zákona č. 359/1999 Sb., o SPOD

## 3. Aktéři širší podpory

- nemocnice – dětské oddělení = dostatečná kapacita, možnost přítomnosti rodičů, sociální pracovník, přesah do případové práce a prevence
- pohotovost = dostupnost, plnění oznamovací povinnosti, případně zapojení do prevence
- specialisté = dostupnost, případně zahrnutí rodiny do péče, spolupráce
- poradna pro závislosti (AT poradna) = léčba závislostí rodičů
- ozdravná léčebna = ozdravné pobyty pro děti nebo děti a rodiče

## 4. Podpora v rámci komunity

- preventivní akce na podporu zdraví = sportovní nebo zdravotně preventivní akce, Zdravé město apod.
- osvěta = přednášky, letáky na téma zdraví, péče o zdraví
- dotace obce/kraje na akce na podporu zdraví nebo zlepšování životního prostředí = distribuce vitamínů, pomůcek, zdravotní péče apod.
- podpora sportu = zázemí, dostupné kroužky, kluby

# Učení se

## 1. Aktéři přímé podpory dítěte

- škola = vzdělávání s ohledem na individuální potřeby dítěte, využívání podpůrných opatření, spolupráce s rodinou, zprostředkování navazujících služeb pro rodiny s dětmi
- sociální pedagog, školský sociální pracovník = spolupráce s dítětem a rodinou, zprostředkování služeb dítěti/rodině, spolupráce s navazujícími službami
- výchovný poradce = zaměření práce s dítětem v kontextu jeho rodiny, propojení na externí služby
- pracovník primární prevence = prvotní identifikace potřeby podpory nebo ohrožení dítěte, návaznost na podpůrné služby, přímá podpora dítěte
- nízkoprahové zařízení pro děti a mládež (NZDM), terénní pracovník = edukační programy pro děti (programy, přednášky), zprostředkování podpory školní přípravy, motivační programy, konzultace, včetně působení mimo školu (v terénu)
- volnočasové aktivity = kroužky zaměřené na rozvoj znalostí a dovedností, motivaci dětí, sebepoznání
- pedagogicko-psychologická poradna (PPP) = přímá podpora dětí v kontextu podpory rodiny
- střediska výchovné péče (SVP) = programy zaměřené na prevenci, podporu dítěte v kontextu jeho rodiny
- lékař = sledování povědomí dítěte o vlastním zdraví, edukace dětí, identifikace rizik
- podpora školní přípravy (doučování) = podpora dítěte v rozvoji školních dovedností, posilování kompetencí a motivace ke vzdělávání, optimálně ve spolupráci s rodinou
- asistent pedagoga = zohlednění specifických potřeb dítěte, zapojení rodiny

- orgán sociálně-právní ochrany dětí (OSPOD) = relevantní role v případě, že se jedná o dítě ohrožené dle § 6 zákona č. 359/1999 Sb., o SPOD

## 2. Aktéři přímé podpory rodiny

- pedagogicko-psychologická poradna, středisko výchovné péče (PPP, SVP) = poskytované služby zahrnují rodinu dítěte, jsou provázány na další podpůrné služby
- sociálně-aktivizační služby pro rodiny s dětmi (SAS) = včetně zprostředkování služby rozvoje školských dovedností, podpora a motivace celé rodiny ke vzdělávání
- rodinné centrum (výchova, učení) = programy zaměřené na podporu a rozvoj vzdělávání
- sociální pedagog, školský sociální pracovník = role prostředníka mezi školou a rodinou, práce s celou rodinou, zprostředkování navazujících služeb
- školní psycholog = podpora dítěte v rámci podpory jeho rodiny, zprostředkování navazujících služeb
- výchovný poradce = viz školní psycholog
- etoped, psycholog = dostupnost služeb, ambulantní služby, práce s celou rodinou
- orgán sociálně-právní ochrany dětí (OSPOD) = relevantní role v případě, že se jedná o dítě ohrožené dle § 6 zákona č. 359/1999 Sb., o SPOD

## 3. Aktéři širší podpory

- školní poradenské pracoviště (ŠPP) = služby zaměřené na práci s celou rodinou (poradenství, konzultace, motivační programy, podpůrná opatření, navazující služby)
- dům dětí a mládeže (DDM) = volnočasové aktivity, zaměření na rozvoj vzdělávacích kompetencí dítěte, motivaci
- škola = aktér místní sítě služeb, zapojení do mezioborových platforem
- středisko výchovné péče (SVP) = aktér místní sítě služeb, zapojení do mezioborových platforem

## 4. Podpora v rámci komunity

- zázemí pro vzdělávání (knihovny, prostory pro kroužky, poznávací stezky) = prostory volně dostupné pro vzdělávání dětí, zájmovou činnost
- ocenění vzdělávání (učitelé, žáci, vědci) = motivační programy
- kulturní akce = akce na podporu vzdělávání, vědomostní akce
- zahraniční spolupráce = partnerství měst, studijní pobyty, výměny
- dotace obce na pomůcky, dojíždění do školy

# Chování

## 1. Aktéři přímé podpory dítěte

- peer program = kapacita programů, jejich zaměření na poskytování pozitivních vzorů chování
- škola = ve vztahu k jednotlivci, vypracovaný systém podpory jednotlivce, návaznost na další podpůrné služby, možnost dítěte se obrátit na školu s žádostí o pomoc
- asistent pedagoga = přímá podpora dítěte nad rámec vzdělávání, tj. výchova, normy apod.
- odborná poradenská pomoc = kapacita a dostupnost služeb psychologa, etopeda, psychiatra, provázanost se školou a s rodinou
- resocializační program = kapacita, dostupnost, kvalita
- středisko výchovné péče (SVP) = ambulantní a terénní služba, přímá dostupnost pro děti
- pobytová služba = řešení akutních problémů s chováním, možnost krátkodobých krizových pobytů
- probační a mediační služba (PMS) = programy pro děti, dostupnost, kvalita, možnost vstupu na žádost dítěte
- orgán sociálně-právní ochrany dětí (OSPOD) = relevantní role v případě, že se jedná o dítě ohrožené dle § 6 zákona č. 359/1999 Sb., o SPOD



## 2. Aktéři přímé podpory rodiny

- škola = specifické programy zaměřené na chování dětí, podpůrné programy, nácvik dovedností v oblasti chování se zapojením rodičů
- sociálně-aktivizační služba pro rodiny s dětmi (SAS) = specifický program zaměřený na posilování rodičovských dovedností v oblasti výchovy a stanovování hranic
- nízkoprahové zařízení pro děti a mládež (NZDM) = zprostředkování podpůrných skupin pro rodiče k posílení výchovných kompetencí
- středisko výchovné péče (SVP) = ambulantní nebo terénní forma, práce s celou rodinou
- asistované kontakty a předávání = služby podpory dítěte v náročných situacích, podpora zvládání emocí a chování dítěte i rodičů
- orgán sociálně-právní ochrany dětí (OSPOD) = relevantní role v případě, že se jedná o dítě ohrožené dle § 6 zákona č. 359/1999 Sb., o SPOD

## 3. Aktéři širší podpory

- škola = role učitele, výchovný poradce, dalších členů sboru mimo rámec vzdělávací složky, tj. výchova a socializace, normy, vytváření pozitivních vztahů + zařazení tématu etiky a morálky do výuky, praktický nácvik
- volnočasové aktivity zaměřené na posilování zdravých vztahů (skaut, Sokol, sport) = dostupnost, zejm. pro děti z ohrožených rodin (např. sociálně vyloučené lokality)
- církve = programy pro rodiny a děti – volnočasové aktivity, konzultace k otázkám výchovy a chování
- probační a mediační služba (PMS), resocializační program = programy zaměřené na posílení pozitivních forem chování
- krizový pobyt = krátkodobé umístění dítěte v pobytové službě v situaci závažných obtíží v oblasti chování, podmínkou je minimální délka pobytu a bezprostřední zajištění odborné podpory

## 4. Podpora v rámci komunity

- sousedské a komunitní akce = akce ke vzájemnému poznávání, navazování vztahu důvěry, interkulturní akce apod.
- BESIP = preventivní akce, nácvik pravidel, ohleduplnosti

# Materiální zajištění

## 1. Aktéři přímé podpory dítěte

- rodinné centrum = programy pro děti, které jsou vystaveny riziku nedostatečné péče
- krizové centrum = řešení akutního ohrožení dítěte, včetně zanedbání péče, přístupné i pro samotné děti
- materiální a potravinová pomoc = cílená a koordinovaná distribuce, spolupráce s OSPOD
- dům na půl cesty = zajištění základní péče mladistvým, dostatečnost kapacity, včetně otázky věkové hranice
- zařízení pro děti vyžadující okamžitou pomoc (ZDVOP) = relevantní kapacita, přístupnost přímo pro děti, podstatné je zapojení do případové práce
- pobytová služba = dětský domov, kojenecký ústav apod., kde je možné zajistit krizový pobyt na žádost dítěte, resp. na bázi dobrovolnosti
- orgán sociálně-právní ochrany dětí (OSPOD) = relevantní role v případě, že se jedná o dítě ohrožené dle § 6 zákona č. 359/1999 Sb., o SPOD

## 2. Aktéři přímé podpory rodiny

- občanská poradna = poradenství rodičům zaměřené na práci, příjmy, dávky, sousedské vztahy, spolupráci se školou apod.
- dluhová poradna = komplexní řešení finanční situace rodiny

- sociální pracovník obce = terénní práce v rodinách, poradenství zaměřené na základní péči, doprovázení
- sociálně-aktivizační služba pro rodiny (SAS) = specializace služby na podporu rodičů v zajištění základní péče o děti
- sociální rehabilitace = relevance služby, pokud je zaměřena na posílení základních rodičovských dovedností, práce s rodiči a dětmi v přirozeném prostředí
- materiální a potravinová pomoc = koordinovaná pomoc rodinám, spolupráce s OSPOD a soc. službami (zacílení pomoci)
- právní pomoc = dostupná právní pomoc rodinám
- azylové bydlení = azylové bydlení, ideálně pro celé rodiny s dětmi
- sociální bydlení = jakákoliv forma bydlení dostupného pro ohrožené rodiny s dětmi (nemusí jít jen o oficiální sociální byty)
- nadace a nadační fondy = podpora rodin v nouzi (nájemné, školní pomůcky, bezúročné půjčky apod.)
- orgán sociálně-právní ochrany dětí (OSPOD) = relevantní role v případě, že se jedná o dítě ohrožené dle § 6 zákona č. 359/1999 Sb., o SPOD

### 3. Aktéři širší podpory

- úřad práce = programy podpory pro rodiče, aktivní podpora zaměstnávání, rekvalifikace, kariérové poradenství
- bytová koncepce města = zohlednění potřeb ohrožených rodin s dětmi v bytové politice města
- komunitní akce = sbírky, dobročinné trhy apod.
- zázemí pro setkávání = místa, kde se mohou rodiny s dětmi scházet, je dostupné základní vybavení, případně občerstvení, knihy, hračky apod.

### 4. Podpora v rámci komunity

- program obědy do škol = podpora škol z úrovně kraje nebo obce k zapojení do programů, případně realizace lokálních specifických programů
- pracovní příležitosti obce = veřejně prospěšné práce, společensky účelná pracovní místa, dotovaná místa, obecní místa, podporované zaměstnávání apod.